

Nyföretagandet i Sverige 1998 och 1999

Newly-started enterprises in Sweden 1998 and 1999

» i korta drag:

Uppgång i nyföretagandet

Statistiska centralbyrån (SCB) beräknar att det under 1999 startades 35 000 nya företag. Detta innebär en uppgång med tre procent jämfört med 1998 då motsvarande antal var 34 040.

Den största ökningen uppmättes för Gävleborgs län med 27 procent fler nya företag jämfört med 1998. I Gotlands län ökade nyföretagandet med 13 procent, i Dalarnas län med 11 procent och i Kalmars län med tio procent.

Nyföretagandet inom industrin ökar

Av de nya företagen startades 6 050 företag inom industrisektorn och 28 950 inom tjänstesektorn, vilket innebär en uppgång med tio respektive två procent. Den största ökningen inom industrisektorn uppmättes för företag som bedriver byggnadsverksamhet (+15 procent).

Antalet sysselsatta i de nya företagen beräknas uppgå till 65 710 personer varav 32 860 arbetar heltid.

Vart tredje av de nystartade företagen drivs av en kvinna vilket är samma andel som 1998.

I vart tredje nytt företag, 35 procent, har företagaren en anställning samtidigt som de driver verksamheten i det nya företaget

Vart femte nytt företag startades av en person med invandrabakgrund, vilket jämfört med 1998 inte innebär någon förändring. Av samtliga nystartade företag 1999 startades 14 procent av industriföretagen och 21 procent av tjänsteföretagen av en person med invandrabakgrund.

NUTEK

Närings- och teknikutvecklingsverket

**Statistiska centralbyrån**
Statistics Sweden

Anders Weström, NUTEK, tfn 08-681 95 68,
anders.westrom@scb.se

Anna Björk, SCB, tfn 019-17 63 06, anna.bjork@scb.se

Statistiken har producerats av SCB på uppdrag av NUTEK, som ansvarar för officiell statistik inom det aktuella området.

ISSN 1403-1663 Serie NV – Näringsverksamhet. Utkom den 20 juni 2000.
Tidigare publicering: Se avsnittet Fakta om statistiken.
Utgivare av Statistiska meddelanden är Svante Öberg, SCB.

Innehåll/Contents

Statistiken med kommentarer	4
Nyföretagandet ökade under 1999	4
Tjänsteföretagen dominerar nyföretagandet	4
Nyföretagandet inom industrin ökar	4
Andelen nya företag i genomsnitt 7,3 procent av företagsbeståndet	5
6,3 genuint nya företag per 1 000 invånare	5
De nystartade företagen sysselsatte 65 710 personer vilket innebär en ökning med 16 procent	5
Ett typiskt nystartat företag – en enskild firma med mindre än 300 000 kr i omsättning och högst en person heltidssysselsatt	5
Vart tredje nytt företag leds av en kvinna	6
Starta företag för att förverkliga sina idéer	6
Mer än var tredje företagare var anställd i samma bransch innan företagsstarten	7
En av tre företagare som startat nytt företag har även anställning	7
Var fjärde företagare har fått starta eget-bidrag	7
Tre av fyra företagare är över 30 år	8
Utbildningsnivån hög bland nya företagare	8
Invandrarbakgrund	9
Tabeller	10
1a. Nystartade företag 1994-1999.	10
1b. Nystartade företag 1998 och 1999.	10
2a. Nystartade företag 1998 procentuellt fördelade med avseende på näringsgren och omsättningsgrupp.	11
2b. Nystartade företag 1999 procentuellt fördelade med avseende på näringsgren och omsättningsgrupp.	11
3a. Nystartade företag 1998 procentuellt fördelade med avseende på näringsgren och antal heltidssysselsatta.	12
3b. Nystartade företag 1999 procentuellt fördelade med avseende på näringsgren och antal heltidssysselsatta.	12
4a. Antal sysselsatta i nystartade företag 1998 procentuellt fördelade på näringsgren och sysselsättningsgrad samt kön på de sysselsatta.	13
4b. Antal sysselsatta i nystartade företag 1999 procentuellt fördelade på näringsgren och sysselsättningsgrad samt kön på de sysselsatta.	13
5a. Nystartade företag 1998 procentuellt fördelade med avseende på näringsgren och företagsform.	14
5b. Nystartade företag 1999 procentuellt fördelade med avseende på näringsgren och företagsform.	14
6a. Nystartade företag 1998 procentuellt fördelade med avseende på näringsgren och företagarens ålder.	15
6b. Nystartade företag 1999 procentuellt fördelade med avseende på näringsgren och företagarens ålder.	15
7a. Nystartade företag 1998 procentuellt fördelade med avseende på näringsgren och företagarens högsta utbildning.	16
7b. Nystartade företag 1999 procentuellt fördelade med avseende på näringsgren och företagarens högsta utbildning.	16
8. Nystartade företag 1998 och 1999 procentuellt fördelade med avseende på näringsgren och företagare med invandrarbakgrund.	17

9a. Nystartade företag 1998 procentuellt fördelade med avseende på näringsgren och företagarens sysselsättning innan företagsstart.	17
9b. Nystartade företag 1999 procentuellt fördelade med avseende på näringsgren och företagarens sysselsättning innan företagsstart.	18
10a. Nystartade företag 1998 procentuellt fördelade med avseende på näringsgren och om företagaren har annat arbete parallellt med verksamheten i det nya företaget.	18
10b. Nystartade företag 1999 procentuellt fördelade med avseende på näringsgren och om företagaren har annat arbete eller bedriver studier parallellt med verksamheten i det nya företaget.	19
11. Nystartade företag 1995-1999 med regional fördelning.	20
12. Nystartade företag 1998 och 1999 med fördelning på län och näringsgren.	21
13. Nystartade företag 1998 och 1999 procentuellt fördelade på län och företagarens kön.	22
14. Nystartade företag 1999 procentuellt fördelade på län och de svarsalternativ som företagaren har angett som motiv till företagsstarten.	23
15. Nystartade företag 1999 procentuellt fördelade på län och de svarsalternativ som företagaren har uppgett i fråga om starta eget-bidrag från arbetsförmedlingen.	24
16a. Nystartade företag 1994-1999 <i>exklusive</i> företag med omsättning mindre än 30 000 kr.	25
16b. Nystartade företag 1998 och 1999 <i>exklusive</i> företag med omsättning mindre än 30 000 kr.	25
17. Nystartade företag 1995-1999 med regional fördelning <i>exklusive</i> företag med omsättning mindre än 30 000 kr	26

Diagram	27
----------------	-----------

Kartor	28
---------------	-----------

1. Antal nya företag per 1 000 invånare 1998	28
2. Antal nya företag per 1 000 invånare 1999	29

Fakta om statistiken	30
-----------------------------	-----------

Detta omfattar statistiken	30
Definitioner och förklaringar	30
Så görs statistiken	31
Statistikens tillförlitlighet	31
Bra att veta	32

Summary and list of terms	33
----------------------------------	-----------

Statistiken med kommentarer

Nyföretagandet ökade under 1999

Med nyföretagande avses i denna publikation företag där verksamheten är helt nystartad eller har återupptagits efter att ha varit vilande i minst två år. Statistiken omfattar inte företag som nyregistrerats eller nyaktiverats på grund av ägarbyte, ändring av juridisk form eller annan företagsombildning.

Antalet genuint nya företag som startat i Sverige under 1999 beräknas uppgå till 35 000. Detta innebär en ökning med tre procent jämfört med 1998 då motsvarande antal var 34 040 företag.

Nyföretagandet ökade i 11 län, var i stort sett oförändrat i två län samt minskade i åtta län. Den största ökningen uppmättes för Gävleborgs län med 27 procent fler nya företag jämfört med 1998. I Gotlands län ökade nyföretagandet med 13 procent, i Dalarnas län med 11 procent och i Kalmars län med 10 procent. I övriga län med ökning varierade uppgången i antalet nya företag från en procent i Västerbottens län till sju procent i Södermanlands län. I Blekinge och i Jämtlands län var nyföretagandet i stort sett oförändrat jämfört med 1998. De län med störst nedgång i antalet nya företag var Östergötlands län där nyföretagandet sjönk med sju procent samt Jönköpings och Västernorrlands län där nedgången var fem procent. I övriga län där nyföretagandet gick ned varierade nedgången från en (Västra Götalands län) till tre procent (Västmanlands län).

Tjänsteföretagen dominerar nyföretagandet

Inom tjänstesektorn totalt har nyföretagandet gått upp med två procent. Den största uppgången, nio procent, uppmättes för branschgruppen finansiell verksamhet och företagstjänster. Inom utbildning, hälso- och sjukvård samt andra samhällliga och personliga tjänster har antalet nya företag ökat med fem procent och inom transport och kommunikation var ökningen två procent. Dock finns det en branschgrupp inom tjänstesektorn där nyföretagandet minskat och det är inom branschgruppen varuhandel, reparation, hotell och restaurang (-12 procent).

Det är främst inom tjänstesektorn som nyföretagandet sker. Under 1999 beräknas 28 950 företag av totalt 35 000 nya företag ha tillkommit i tjänstesektorn, motsvarande en andel på 83 procent. Jämfört med 1998 är andelen tjänsteföretag i stort sett oförändrad. Den länsvisa redovisningen av nystartade företag inom industri- respektive tjänstenäringarna visar att i samtliga län har den största andelen företag etablerats inom tjänstesektorn. Andelen tjänsteföretag varierade från 76 procent i Gotlands län till 86 procent i Stockholms län.

Vad gäller de olika näringarnas förnyelsetal, mätt som andel nya företag i relation till företagsbeståndet, uppvisade företagen inom utbildning, hälso- och sjukvård samt andra personliga och samhällliga tjänster den högsta andelen med 11,2 procent. Det lägsta förnyelsetalet, 4,5 procent, uppmättes för näringen transport och kommunikation.

Nyföretagandet inom industrin ökar

Nyföretagandet i industrisektorn har ökat med tio procent jämfört med 1998. Den största ökningen inom denna sektor uppmättes för företag som bedriver byggnadsverksamhet (15 procent) medan antalet nya tillverkningsföretag ökade med fyra procent. Den största ökningen uppmättes för Värmlands län där antalet

nystartade industriföretag ökat med 46 procent. Andra län med en ökning över 20 procent är Gävleborgs län med 30 procent och Norrbottens län med 26 procent.

Andelen nya företag i genomsnitt 7,3 procent av företagsbeståndet

Förnyelsetalet, mätt som antalet genuint nya företag i förhållande till det befintliga företagsbeståndet, uppgick 1999 till 7,3 procent i genomsnitt för riket. Medianen med avseende på län var 6,6 procent (Hallands län).

Den högsta andelen nya företag, 8,7 procent, uppmättes i Stockholms län följt av Skåne län med 7,9 procent och Uppsala län med 7,8 procent.

6,3 genuint nya företag per 1 000 invånare

Etableringsfrekvensen, definierad som antalet genuint nya företag per 1 000 invånare i ålder 16 - 64 år, var 1999 i genomsnitt för hela riket 6,3 nya företag per 1 000 invånare. Medianen i den länsvisa redovisningen var 4,8 (Kronobergs län).

Regionalt sett är det främst i storstadslänen som det startas flest företag i förhållande till befolkningen. I Stockholms län startades 9,5 genuint nya företag per 1 000 invånare, följt av Skåne län (7,0), Uppsala län (6,1) samt Västra Götalands län, där det startades 5,9 nya företag per 1 000 invånare. Lägst antal genuint nya företag per 1 000 invånare, 4,1 företag, uppmättes i Värmlands, Västernorrlands samt Västerbottens län.

De nystartade företagen sysselsatte 65 710 personer vilket innebär en ökning med 16 procent

Totalt beräknas cirka 65 710 personer vara sysselsatta i de nya företagen som startades 1999, vilket innebär en ökning med 16 procent jämfört med 1998. Den största ökningen, 34 procent, uppmättes för näringen finansiell verksamhet och företagstjänster.

Av de sysselsatta arbetade 50 procent eller cirka 32 860 heltid, 22 procent 10-35 timmar per vecka och 28 procent mindre än 10 timmar per vecka. Cirka 23 870 av de sysselsatta var kvinnor och av dessa arbetade 41 procent heltid. Av männen arbetade 54 procent heltid.

Inom industrinäringarna arbetade 63 procent heltid medan heltidssysselsättningen inom tjänstenäringarna uppgick till 47 procent.

De företag som startades 1998 sysselsatte cirka 56 580 personer, varav cirka 27 160 på heltid.

Ett typiskt nystartat företag – en enskild firma med mindre än 300 000 kr i omsättning och högst en person heltidssysselsatt

Det preliminära resultatet för 1999 visar att de nystartade företagen i regel är små. Två tredjedelar av dem har en omsättning under 300 000 kronor året efter verksamhetsstart. Ungefär vart tionde företag har mer än en miljon kronor i omsättning.

Av de nya företagen sysselsatte 46 procent minst en person på heltid och 12 procent sysselsatte minst två personer på heltid.

I genomsnitt för 1999 startades 18 procent av företagen som aktiebolag, 12 procent som handels- eller kommanditbolag och 70 procent som enskild näringsidkare, vilket i stort sett är oförändrat jämfört med motsvarande andelar 1998. Andelen företagare som startar ny verksamhet som enskild näringsidkare tycks dock öka något varje år.

Vart tredje nytt företag leds av en kvinna

I genomsnitt för hela riket drivs verksamheten i de nystartade företagen till 30 procent av kvinnor, vilket är samma andel som 1998. Nya företag vilka leds av män uppgår till 65 procent och andelen nya företag som drivs gemensamt av en man och kvinna till fem procent.

Högsta andelen kvinnliga företagare, 39 procent, uppmättes i Jämtlands län följt av Dalarnas län, 35 procent samt Värmlands och Norrbottens län båda med 33 procent. Den lägsta andelen kvinnliga nyföretagare hade Jönköpings län, 25 procent.

Av den branschvisa fördelningen framgår att 13 procent av de nya företagen inom industrinäringarna och 34 procent inom tjänstenäringarna drivs av en kvinnlig företagare.

Både manliga och kvinnliga företagare valde främst att starta företag som enskild näringsidkare. Av kvinnorna startade 85 procent som enskild näringsidkare, 8 procent i aktiebolagsform och 7 procent i handels- eller kommanditbolagsform. Motsvarande andelar för männen var 68 procent, 21 respektive 11 procent.

Starta företag för att förverkliga sina idéer

Att kunna förverkliga sina idéer och att få arbeta självständigt tycks vara starka drivkrafter till att starta eget företag då totalt 56 procent av företagarna har uppgivit dessa motiv till varför man startat företag. Mest markant är detta inom näringarna utbildning, hälso- och sjukvård samt andra samhällliga och personliga tjänster där totalt 63 procent av företagarna angav något av dessa motiv till att starta företag.

Största andelen företagare som startat eget för att förverkliga sina idéer eller få arbeta självständigt fanns i Stockholms län, 61 procent, Jönköpings län, 58 procent, samt i Uppsalas, Dalarnas och Gävleborgs län, alla med 57 procent.

Andelen kvinnor som uppgav något av dessa motiv, 64 procent, var större än andelen män, 54 procent.

Andelen företagare som uppgivit arbetslöshet eller risk för arbetslöshet som motiv till att starta företag har minskat något. I genomsnitt uppgav 12 procent av företagarna detta motiv till varför man startat företag, jämfört med 14 procent 1998. Det är framför allt inom transportnäringen som arbetslösheten motiverat många att starta eget. Drygt var femte nyföretagare inom denna bransch uppgav detta motiv till företagsstart.

Störst andel företagare som startat företag på grund av arbetslöshet fanns i Östergötlands och Värmlands län båda med 15 procent.

Ingen större skillnad förelåg mellan kvinnor och män avseende arbetslöshet som motiv till företagsstarten. Däremot ansåg nästan var femte man att det viktigaste motivet till att starta eget var att tjäna pengar mot var tionde kvinna.

Totalt sett ansåg 15 procent av företagarna att det viktigaste motivet till att starta företag var att tjäna pengar och för 12 procent var det viktigaste motivet att deras produkt behövs på marknaden.

Mer än var tredje företagare var anställd i samma bransch innan företagsstarten

Mer än var tredje företagare, 37 procent, uppgav att de före företagsstarten varit anställda inom samma bransch där de nu verkar som företagare. Anställd inom någon annan bransch hade 28 procent av företagarna varit och 14 procent uppgav att de varit arbetslösa eller inskrivna som arbetssökande innan de startade företaget. En av tio hade varit ägare till ett annat företag.

Mer än hälften, 58 procent, av företagarna inom byggnadsverksamhet hade varit anställda inom samma bransch före företagsstarten. Även inom näringarna finansiell verksamhet och företagstjänster och transport och kommunikation var denna andel stor, 42 respektive 40 procent.

Inom tillverkningsindustrin, varuhandels-, reparations-, hotell- och restaurangnäringen samt utbildning, hälso- och sjukvård samt andra samhälleliga och personliga tjänster hade ca en tredjedel varit anställda i någon annan bransch före företagsstarten.

Av männen uppgav 41 procent att de hade varit anställda inom samma bransch, 26 procent att de varit anställda i annan bransch och 12 procent att de varit arbetslösa eller inskrivna som arbetssökande innan de startade företag. Motsvarande för kvinnorna var att 29 procent varit anställda i samma bransch och 33 procent i annan bransch. En större andel av kvinnorna, 20 procent, än av männen uppgav att de varit arbetslösa före företagsstarten.

En av tre företagare som startat nytt företag har även anställning

Var tredje företagare, 35 procent, uppgav att de har en anställning samtidigt som de driver verksamheten i det nya företaget. Av dessa uppgav 86 procent att de avsåg att fortsätta driva företaget jämsides med anställning. Åtta procent av företagarna driver även ett annat företag förutom det nystartade och de flesta av dessa företagare avsåg att göra så även fortsättningsvis.

Inom tjänstesektorn totalt uppgav 36 procent av företagarna att de driver företaget jämsides med anställning. Detta är framför allt vanligt inom näringarna utbildning, hälso- och sjukvård samt andra samhälleliga och personliga tjänster, inom tillverkningsindustri och inom finansiell verksamhet och företagstjänster, där 47, 37 respektive 36 procent av företagarna driver företaget parallellt med anställning.

Av kvinnorna angav 40 procent och av männen 32 procent att de driver företaget jämsides med anställning. Bland männen uppgav var tionde företagare att han förutom det nya företaget även driver ett annat företag. Motsvarande siffra för kvinnorna uppgick till fyra procent.

Regionalt sett återfinns de flesta företagarna, som driver det nya företaget jämsides med anställning, i Örebro län där 40 procent av företagarna har uppgivit detta.

Var fjärde företagare har fått starta eget-bidrag

Var fjärde företagare, 26 procent, i de nystartade företagen har fått starta eget-bidrag från arbetsförmedlingen, vilket är något lägre än 1998 då andelen uppgick till 29 procent. Andelen kvinnor som erhållit detta bidrag, 36 procent, var betydligt större än andelen män, 22 procent.

Den största andelen företagare som fått starta eget-bidrag fanns i Gävleborgs och Norrbottens län, båda 47 procent samt Dalarnas län med 44 procent.

Lägsta andelen fanns i Stockholm län, där 17 procent av företagen uppgivit att de fått starta eget-bidrag.

Andelen företagare som erhållit starta eget-bidrag var störst inom näringarna tillverkning, 35 procent samt varuhandel, reparationer och restaurang- och hotellrörelse, 33 procent.

Totalt för industrinäringarna hade 33 procent av företagen fått starta eget-bidrag, medan motsvarande andel för tjänstenäringarna uppgick till 25 procent.

Tre av fyra företagare är över 30 år

När det gäller företagens åldersstruktur visar statistiken att 74 procent av företagen i de nya företagen var 31 år eller äldre. Vart tredje företag startades av en person i åldersgruppen 31-40 år och vart tionde företag av en person i åldern 25 år eller yngre.

Inom industrisektorn var 78 procent av företagen över 30 år. Den största åldersgruppen, som uppgick till 38 procent, utgjordes av företagare i åldern 31-40 år. Motsvarande andelar för tjänstesektorn var 74 respektive 31 procent.

Bland kvinnorna som startat nytt företag var 44 procent 41 år eller äldre, 33 procent 31-40 år och 23 procent var 30 eller yngre. Motsvarande uppgifter för männen var 40, 32 respektive 28 procent. Regionalt sett såg åldersstrukturen ut som för riket totalt. I alla län var det flest nya företagare i åldersgrupperna 31-40 år och 41-50 år, tillsammans 56 procent.

Utbildningsnivån hög bland nya företagare

I genomsnitt har 47 procent av företagen i de nya företagen eftergymnasial utbildning, 34 procent gymnasial utbildning samt 15 procent grundskola eller motsvarande. Fyra procent har forskarutbildning av de nya företagen.

Hälften av alla företagare i de nya företagen inom tjänstesektorn har eftergymnasial utbildning. Motsvarande andel för företagen inom industrisektorn är 24 procent. Företagen med eftergymnasial utbildning finns framför allt inom näringen finansiell verksamhet och företagstjänster och inom utbildning, hälso- och sjukvård samt andra samhälls- och personliga tjänster där andelen företagare med denna utbildning uppgår till 60 respektive 57 procent. Störst andel nya företagare, 25 procent, med grundskola eller motsvarande finns inom industrisektorn. Inom tjänstesektorn är motsvarande andel 13 procent.

Fyra procent av de nya företagen inom tjänstesektorn har forskarutbildning jämfört med en procent inom industrisektorn. Högst andel (sex procent) med forskarutbildning finns inom branschen utbildning, hälso- och sjukvård samt andra samhälls- och personliga tjänster.

Av kvinnorna har drygt hälften (54 procent) eftergymnasial utbildning, 32 procent gymnasial utbildning och 11 procent grundskola eller motsvarande som högsta utbildning. Motsvarande andelar för männen är 43, 37 respektive 16 procent. Tre procent av kvinnorna och fyra procent av männen har forskarutbildning.

Största delen företagare med eftergymnasial utbildning finns i Stockholms län, 53 procent, Uppsala län, 48 procent samt Skåne och Västra Götalands län, båda med 47 procent.

Invandrarbakgrund

Vart femte nytt företag 1999 startades av en person med invandrarbakgrund. Av företagarna i de nya företagen har 13 procent uppgivit att de är födda utomlands, medan 7 procent har uppgivit att de är födda i Sverige men har förälder/föräldrar med utländskt ursprung.

Att kunna förverkliga sina idéer och att få arbeta självständigt tycks vara starka drivkrafter till att starta företag även för personer med invandrarbakgrund då 55 procent av företagarna har uppgivit dessa motiv till varför man startat företag. Jämfört med företagare som ej har invandrarbakgrund innebär detta ingen skillnad. Däremot är andelen företagare som angivit arbetslöshet som främsta skäl till att starta företag större bland de med invandrarbakgrund än bland nya företagare utan invandrarbakgrund, 17 procent mot 12 procent.

Av de företag som startades av personer med invandrarbakgrund drivs verksamheten till 64 procent av män och 31 procent av kvinnor. Företag som drivs gemensamt av en man och kvinna uppgick till 5 procent.

Av samtliga nystartade företag 1999 var 14 procent av industriföretagen och 21 procent av tjänsteföretagen startade av en person med invandrarbakgrund.

Tabeller

1a. Nystartade företag 1994-1999.

Newly-started enterprises, 1994-1999.

Näringsgren (SNI 92)	1994 Totalt	1995 Totalt	1996 Totalt	1997 Totalt	1998 Totalt	1999 Totalt
Industrinäringar (SNI C-F)	6 240	6 260	6 080	5 820	5 520	6 050
Tillverkning o dyl (SNI C-E)	2 990	3 080	3 150	3 060	2 720	2 830
Byggnadsverksamhet (SNI F)	3 250	3 180	2 930	2 760	2 800	3 220
Tjänstenäringar (SNI G-O)	28 430	28 740	29 930	31 220	28 520	28 950
Varuhandel, reparationer samt hotell och restaurang (SNI G-H)	9 910	9 810	9 900	10 240	8 610	7 600
Transport och kommunikation (SNI I)	1 770	1 740	1 460	1 540	1 340	1 370
Finansiell verksamhet och företagstjänster (SNI J-K)	11 280	11 660	12 610	13 100	11 950	13 060
Utbildning, hälso- och sjukvård samt andra samhällsliga och personliga tjänster (SNI M-O)	5 470	5 530	5 960	6 340	6 620	6 920
Samtliga näringsgrenar (SNI C-O)	34 670	35 000	36 010	37 040	34 040	35 000

1b. Nystartade företag 1998 och 1999.

Newly-started enterprises, 1998 and 1999.

Näringsgren/SNI 92	1998 Totalt	Nya före- tag per 1 000 personer ¹	Andel nya företag ²	1999 Totalt	Nya före- tag per 1 000 personer ¹	Andel nya företag ²	Andel konkurser ³
Industri (SNI C-F)	5 520	1,0	5,5	6 050	1,1	5,9	1,6
Tillverkning o dyl (SNI C-E)	2 720	0,5	5,3	2 830	0,5	5,5	1,6
Byggnadsverksamhet (SNI F)	2 800	0,5	5,6	3 220	0,6	6,4	1,5
Tjänstenäringar (SNI G-O)	28 520	5,1	7,7	28 950	5,2	7,6	1,2
Varuhandel, reparationer samt hotell och restaurang (SNI G-H)	8 610	1,5	6,2	7 600	1,4	5,6	1,9
Transport och kommunikation (SNI I)	1 340	0,2	4,3	1 370	0,2	4,5	1,3
Finansiell verksamhet och företagstjänster (SNI J-K)	11 950	2,1	8,3	13 060	2,3	8,6	0,9
Utbildning, hälso- och sjukvård samt andra samhällsliga och personliga tjänster (SNI M-O)	6 620	1,2	11,8	6 920	1,2	11,2	0,5
Samtliga näringsgrenar (SNI C-O)	34 040	6,1	7,2	35 000	6,3	7,3	1,3

1) Befolkning i ålder 16-64 år.

2) Avser antal nya företag i procent av totala företagsbeståndet 12-98 resp 12-99.

3) Källa SCB "Konkurser och offentliga ackord" 1999.

2a. Nystartade företag 1998 procentuellt fördelade med avseende på näringsgren och omsättningsgrupp.

Newly-started enterprises, 1998. Percentage distribution by type of activity and total turnover.

Näringsgren (SNI 92)/ Omsättning i 1 000 kr	Nya företag 1998 Totalt	Därav procentuellt inom nedanstående omsättningsgrupper				
		< 30	30-299	300-499	500-999	1 000-
Industrinäringar (SNI C-F)	5 520	20	42	15	12	11
Tillverkning o dyl (SNI C-E)	2 720	30	43	8	9	10
Byggnadsverksamhet (SNI F)	2 800	11	42	21	14	12
Tjänstenäringar (SNI G-O)	28 520	25	45	9	10	11
Varuhandel, reparationer samt hotell och restaurang (SNI G-H)	8 610	23	40	10	12	15
Transport och kommunikationer (SNI I)	1 340	12	27	19	25	17
Finansiell verksamhet och företagstjänster (SNI J-K)	11 950	25	43	10	11	11
Utbildning, hälso- och sjukvård samt andra samhälleliga och personliga tjänster (SNI M-O)	6 620	31	55	6	4	4
Samtliga näringsgrenar (SNI C-O)	34 040	24	44	10	11	11

2b. Nystartade företag 1999 procentuellt fördelade med avseende på näringsgren och omsättningsgrupp.

Newly-started enterprises, 1999. Percentage distribution by type of activity and total turnover.

Näringsgren (SNI 92)/ Omsättning i 1 000 kr	Nya företag 1999 Totalt	Därav procentuellt inom nedanstående omsättningsgrupper				
		< 30	30-299	300-499	500-999	1 000-
Industrinäringar (SNI C-F)	6 050	15	44	17	13	11
Tillverkning o dyl (SNI C-E)	2 830	26	45	10	9	10
Byggnadsverksamhet (SNI F)	3 220	7	43	23	16	11
Tjänstenäringar (SNI G-O)	28 950	25	44	10	10	11
Varuhandel, reparationer samt hotell och restaurang (SNI G-H)	7 600	22	39	11	11	17
Transport och kommunikationer (SNI I)	1 370	9	32	18	25	16
Finansiell verksamhet och företagstjänster (SNI J-K)	13 060	24	44	10	12	10
Utbildning, hälso- och sjukvård samt andra samhälleliga och personliga tjänster (SNI M-O)	6 920	31	54	7	4	4
Samtliga näringsgrenar (SNI C-O)	35 000	23	44	11	11	11

3a. Nystartade företag 1998 procentuellt fördelade med avseende på näringsgren och antal heltidssysselsatta.

Newly-started enterprises, 1998. Percentage distribution by type of activity and number of full-time employed.

Näringsgren (SNI 92)	Nya företag 1998	Därav procentuellt efter antal heltidssysselsatta			
		Totalt	0	1	2
Industrinäringar (SNI C-F)	5 520	41	44	8	7
Tillverkning o dyl (SNI C-E)	2 720	50	36	7	7
Byggnadsverksamhet (SNI F)	2 800	33	51	8	8
Tjänstenäringar (SNI G-O)	28 520	55	34	6	5
Varuhandel, reparationer samt hotell och restaurang (SNI G-H)	8 610	49	35	10	6
Transport och kommunikationer (SNI I)	1 340	30	50	10	10
Finansiell verksamhet och företagstjänster (SNI J-K)	11 950	58	32	5	5
Utbildning, hälso- och sjukvård samt andra samhälleliga och personliga tjänster (SNI M-O)	6 620	65	31	2	2
Samtliga näringsgrenar (SNI C-O)	34 040	53	35	7	5

3b. Nystartade företag 1999 procentuellt fördelade med avseende på näringsgren och antal heltidssysselsatta.

Newly-started enterprises, 1999. Percentage distribution by type of activity and number of full-time employed.

Näringsgren (SNI 92)	Nya företag 1999	Därav procentuellt efter antal heltidssysselsatta			
		Totalt	0	1	2
Industrinäringar (SNI C-F)	6 050	41	44	7	8
Tillverkning o dyl (SNI C-E)	2 830	51	34	7	8
Byggnadsverksamhet (SNI F)	3 220	32	53	7	8
Tjänstenäringar (SNI G-O)	28 950	57	31	6	6
Varuhandel, reparationer samt hotell och restaurang (SNI G-H)	7 600	48	33	11	8
Transport och kommunikationer (SNI I)	1 370	30	52	11	7
Finansiell verksamhet och företagstjänster (SNI J-K)	13 060	59	30	4	7
Utbildning, hälso- och sjukvård samt andra samhälleliga och personliga tjänster (SNI M-O)	6 920	68	28	2	2
Samtliga näringsgrenar (SNI C-O)	35 000	54	34	6	6

4a. Antal sysselsatta i nystartade företag 1998 procentuellt fördelade på näringsgren och sysselsättningsgrad samt kön på de sysselsatta.

Number of employed in newly-started enterprises, 1998. Percentage distribution by type of activity, employment rate and gender of the employed.

Näringsgren (SNI 92)	Beräknat antal sysselsatta 1998	Därav procentuellt efter sysselsättningsgrad								
		>35 tim/v			10-35 tim/v			<10 tim/v		
		Kvinnor	Män	Totalt	Kvinnor	Män	Totalt	Kvinnor	Män	Totalt
Industrinäringar (SNI C-F)	9 380	47	66	63	25	14	16	28	20	21
Tillverkning (SNI C-E)	4 660	52	56	55	22	17	19	26	27	26
Byggverksamhet (SNI F)	4 720	28	73	70	35	12	14	37	15	16
Tjänstenäringar (SNI G-O)	47 200	40	48	45	27	21	23	33	31	32
Varuhandel, reparationer samt hotell och restaurang (SNI G-H)	15 210	44	50	47	28	22	25	28	28	28
Transport och kommunikation (SNI I)	2 670	43	66	62	24	18	19	33	16	19
Finansiell verksamhet och företagstjänster (SNI J-K)	19 270	37	50	46	26	19	21	37	31	33
Utbildning, hälso- och sjukvård samt andra samhällsliga och personliga tjänster (SNI M-O)	10 050	38	30	34	28	24	26	34	46	40
Samtliga näringsgrenar (SNI C-O)	56 580	41	52	48	27	19	22	32	29	30

4b. Antal sysselsatta i nystartade företag 1999 procentuellt fördelade på näringsgren och sysselsättningsgrad samt kön på de sysselsatta.

Number of employed in newly-started enterprises, 1999. Percentage distribution by type of activity, employment rate and gender of the employed.

Näringsgren (SNI 92)	Beräknat antal sysselsatta 1999	Därav procentuellt efter sysselsättningsgrad								
		>35 tim/v			10-35 tim/v			<10 tim/v		
		Kvinnor	Män	Totalt	Kvinnor	Män	Totalt	Kvinnor	Män	Totalt
Industrinäringar (SNI C-F)	10 550	42	68	63	27	16	18	31	16	19
Tillverkning (SNI C-E)	5 260	47	60	56	25	17	19	28	23	25
Byggverksamhet (SNI F)	5 290	24	75	71	32	14	16	44	11	13
Tjänstenäringar (SNI G-O)	55 160	41	50	47	28	20	23	31	30	30
Varuhandel, reparationer samt hotell och restaurang (SNI G-H)	15 670	43	54	50	31	20	24	26	26	26
Transport och kommunikation (SNI I)	2 550	41	66	61	21	19	19	38	15	20
Finansiell verksamhet och företagstjänster (SNI J-K)	25 860	42	51	48	27	19	22	31	30	30
Utbildning, hälso- och sjukvård samt andra samhällsliga och personliga tjänster (SNI M-O)	11 080	39	32	36	28	22	25	33	46	39
Samtliga näringsgrenar (SNI C-O)	65 710	41	54	50	28	19	22	31	27	28

5a. Nystartade företag 1998 procentuellt fördelade med avseende på näringsgren och företagsform.

Newly-started enterprises, 1998. Percentage distribution by type of activity and corporate form.

Näringsgren (SNI 92)	Nya företag 1998 Totalt	Därav procentuellt efter nedanstående företagsform		
		Aktie- bolag	Handels- bolag o.dyl.	Enskilda näringsidkare
Industrinäringar (SNI C-F)	5 520	19	10	71
Tillverkning o dyl (SNI C-E)	2 720	21	12	67
Byggnadsverksamhet (SNI F)	2 800	17	8	75
Tjänstenäringar (SNI G-O)	28 520	19	14	67
Varuhandel, reparationer samt hotell och restaurang (SNI G-H)	8 610	23	17	60
Transport och kommunikation (SNI I)	1 340	24	8	68
Finansiell verksamhet och företagstjänster (SNI J-K)	11 950	23	13	64
Utbildning, hälso- och sjukvård samt andra samhälleliga- och personliga tjänster (SNI M-O)	6 620	7	13	80
Samtliga näringsgrenar (SNI C-O)	34 040	19	14	67

5b. Nystartade företag 1999 procentuellt fördelade med avseende på näringsgren och företagsform.

Newly-started enterprises, 1999. Percentage distribution by type of activity and corporate form.

Näringsgren (SNI 92)	Nya företag 1999 Totalt	Därav procentuellt efter nedanstående företagsform		
		Aktie- bolag	Handels- bolag o.dyl.	Enskilda näringsidkare
Industrinäringar (SNI C-F)	6 050	18	9	73
Tillverkning o dyl (SNI C-E)	2 830	19	10	71
Byggnadsverksamhet (SNI F)	3 220	17	8	75
Tjänstenäringar (SNI G-O)	28 950	18	13	69
Varuhandel, reparationer samt hotell och restaurang (SNI G-H)	7 600	23	18	59
Transport och kommunikation (SNI I)	1 370	24	6	70
Finansiell verksamhet och företagstjänster (SNI J-K)	13 060	20	13	67
Utbildning, hälso- och sjukvård samt andra samhälleliga och personliga tjänster (SNI M-O)	6 920	7	10	83
Samtliga näringsgrenar (SNI C-O)	35 000	18	12	70

6a. Nystartade företag 1998 procentuellt fördelade med avseende på näringsgren och företagarens ålder.

Newly-started enterprises, 1998. Percentage distribution by type of activity and age of entrepreneur.

Näringsgren (SNI 92)	Nya företag 1998 Totalt	Åldersgrupper						
		Yngre än 20 år	20-25 år	26-30 år	31-40 år	41-50 år	51-60 år	61- år och äldre
Industrinäringar (SNI C-F)	5 520	1	7	13	36	26	14	3
Tillverkning o dyl (SNI C-E)	2 720	1	7	11	33	27	17	4
Byggnadsverksamhet (SNI F)	2 800	0	6	16	38	26	12	2
Tjänstenäringar (SNI G-O)	28 520	1	9	15	32	24	15	4
Varuhandel, reparationer samt hotell och restaurang (SNI G-H)	8 610	1	9	14	34	26	14	2
Transport och kommunikation (SNI I)	1 340	0	9	12	37	28	12	2
Finansiell verksamhet och företagstjänster (SNI J-K)	11 950	1	8	14	31	22	19	5
Utbildning, hälso- och sjukvård samt andra samhällliga och personliga tjänster (SNI M-O)	6 620	1	11	16	32	25	12	3
Samtliga näringsgrenar (SNI C-O)	34 040	1	9	14	33	25	15	3

6b. Nystartade företag 1999 procentuellt fördelade med avseende på näringsgren och företagarens ålder.

Newly-started enterprises, 1999. Percentage distribution by type of activity and age of entrepreneur.

Näringsgren (SNI 92)	Nya företag 1999 Totalt	Åldersgrupper						
		Yngre än 20 år	20-25 år	26-30 år	31-40 år	41-50 år	51-60 år	61- år och äldre
Industrinäringar (SNI C-F)	6 050	1	6	15	38	25	13	2
Tillverkning o dyl (SNI C-E)	2 830	1	6	13	35	27	16	2
Byggnadsverksamhet (SNI F)	3 220	1	7	17	40	24	10	1
Tjänstenäringar (SNI G-O)	28 950	1	10	15	31	23	16	4
Varuhandel, reparationer samt hotell och restaurang (SNI G-H)	7 600	1	10	14	34	24	15	2
Transport och kommunikation (SNI I)	1 370	1	8	13	40	23	13	2
Finansiell verksamhet och företagstjänster (SNI J-K)	13 060	2	10	15	29	21	17	6
Utbildning, hälso- och sjukvård samt andra samhällliga och personliga tjänster (SNI M-O)	6 920	1	11	15	31	26	14	2
Samtliga näringsgrenar (SNI C-O)	35 000	1	10	15	33	23	15	3

7a. Nystartade företag 1998 procentuellt fördelade med avseende på näringsgren och företagarens högsta utbildning.

Newly-started enterprises, 1998. Percentage distribution by type of activity and education of entrepreneur.

Näringsgren (SNI 92)	Nya företag 1998 Totalt	Högsta utbildning				
		Grundskola eller motsvarande	Gymnasial utbildning högst 2-årig	Gymnasial utbildning högst 3 år - lägst 2 år	Eftergymnasial utbildning kortare än 3 år	Eftergymnasial utbildning 3 år eller längre
Industrinäringar (SNI C-F)	5 520	26	32	19	14	9
Tillverkning o dyl (SNI C-E)	2 720	22	23	20	19	16
Byggnadsverksamhet (SNI F)	2 800	30	40	18	9	3
Tjänstenäringar (SNI G-O)	28 520	14	15	19	22	30
Varuhandel, reparationer samt hotell och restaurang (SNI G-H)	8 610	22	23	24	18	13
Transport och kommunikation (SNI I)	1 340	26	22	22	16	14
Finansiell verksamhet och företagstjänster (SNI J-K)	11 950	8	10	16	27	39
Utbildning, hälso- och sjukvård samt andra samhälleliga och personliga tjänster (SNI M-O)	6 620	10	13	19	22	36
Samtliga näringsgrenar (SNI C-O)	34 040	16	18	19	21	26

7b. Nystartade företag 1999 procentuellt fördelade med avseende på näringsgren och företagarens högsta utbildning¹.

Newly-started enterprises, 1999. Percentage distribution by type of activity and education of entrepreneur.

Näringsgren (SNI 92)	Nya företag 1999 Totalt	Högsta utbildning				
		Förgymnasial utbildning	Gymnasial utbildning	Eftergymnasial utbildning kortare än 3 år	Eftergymnasial utbildning 3 år eller längre	Forskarutbildning
Industrinäringar (SNI C-F)	6 050	25	50	14	10	1
Tillverkning o dyl (SNI C-E)	2 830	20	43	18	17	2
Byggnadsverksamhet (SNI F)	3 220	29	56	10	4	1
Tjänstenäringar (SNI G-O)	28 950	13	31	21	31	4
Varuhandel, reparationer samt hotell och restaurang (SNI G-H)	7 600	21	42	19	16	2
Transport och kommunikation (SNI I)	1 370	23	44	16	15	2
Finansiell verksamhet och företagstjänster (SNI J-K)	13 060	9	26	22	38	5
Utbildning, hälso- och sjukvård samt andra samhälleliga och personliga tjänster (SNI M-O)	6 920	9	28	22	35	6
Samtliga näringsgrenar (SNI C-O)	35 000	15	34	20	27	4

1) I 1999 års enkät slogs de två alternativen gällande gymnasial utbildning ihop. Dessutom tillkom alternativet forskarutbildning.

8. Nystartade företag 1998 och 1999 procentuellt fördelade med avseende på näringsgren och företagare med invandrarbakgrund.

Newly-started enterprises, 1998 and 1999. Percentage distribution by type of activity and entrepreneurs with immigrant background.

Näringsgren (SNI 92)	Nya företag totalt 1998	Därav företagare med invandrarbakgrund	Nya företag totalt 1999	Därav företagare med invandrarbakgrund
Industrinäringar (SNI C-F)	5 520	16	6 050	14
Tillverkning o dyl (SNI C-E)	2 720	16	2 830	16
Byggnadsverksamhet (SNI F)	2 800	17	3 220	13
Tjänstenäringar (SNI G-O)	28 520	21	28 950	21
Varuhandel, reparationer samt hotell och restaurang (SNI G-H)	8 610	26	7 600	27
Transport och kommunikation (SNI I)	1 340	29	1 370	36
Finansiell verksamhet och företagstjänster (SNI J-K)	11 950	18	13 060	16
Utbildning, hälso- och sjukvård samt andra samhälleliga och personliga tjänster (SNI M-O)	6 620	18	6 920	19
Samtliga näringsgrenar (SNI C-O)	34 040	20	35 000	20

9a. Nystartade företag 1998 procentuellt fördelade med avseende på näringsgren och företagarens sysselsättning innan företagsstart.

Newly-started enterprises 1998. Percentage distribution by type of activity and former occupation of entrepreneur.

Näringsgren (SNI 92)	Nya företag 1998 Totalt	Anställd i samma bransch	Anställd i annan bransch	Ägare till annat företag	Arbetslös/ inskriven som arbets-sökande	Stude-rande	Hem-arbetande	Annat
Industrinäringar (SNI C-F)	5 520	39	23	13	19	4	1	1
Tillverkning o dyl (SNI C-E)	2 720	25	33	13	21	6	1	1
Byggnadsverksamhet (SNI F)	2 800	52	14	12	19	2	0	1
Tjänstenäringar (SNI G-O)	28 520	34	28	11	16	9	1	1
Varuhandel, reparationer samt hotell och restaurang (SNI G-H)	8 610	22	33	14	23	6	1	1
Transport och kommunikation (SNI I)	1 340	43	25	12	15	4	1	0
Finansiell verksamhet och företagstjänster (SNI J-K)	11 950	41	25	10	12	11	0	1
Utbildning, hälso- och sjukvård samt andra samhälleliga och personliga tjänster (SNI M-O)	6 620	37	27	7	15	11	1	2
Samtliga näringsgrenar (SNI C-O)	34 040	35	27	11	17	8	1	1

9b. Nystartade företag 1999 procentuellt fördelade med avseende på näringsgren och företagarens sysselsättning innan företagsstart.

Newly-started enterprises, 1999. Percentage distribution by type of activity and former occupation of entrepreneur.

Näringsgren (SNI 92)	Nya företag 1999 Totalt	Anställd i samma bransch	Anställd i annan bransch	Ägare till annat företag	Arbetslös/ inskriven som arbets-sökande	Stude- rande	Hem- arbetande	Annat
Industrinäringar (SNI C-F)	6 050	45	23	11	15	4	1	1
Tillverkning o dyl (SNI C-E)	2 830	30	32	12	18	6	1	1
Byggnadsverksamhet (SNI F)	3 220	58	17	9	13	2	0	1
Tjänstenäringar (SNI G-O)	28 950	35	29	9	14	11	1	1
Varuhandel, reparationer samt hotell och restaurang (SNI G-H)	7 600	21	35	14	20	8	1	1
Transport och kommunikation (SNI I)	1 370	40	26	10	17	5	1	1
Finansiell verksamhet och företagstjänster (SNI J-K)	13 060	42	25	8	10	13	1	1
Utbildning, hälso- och sjukvård samt andra samhällsliga och personliga tjänster (SNI M-O)	6 920	36	31	5	15	11	1	1
Samtliga näringsgrenar (SNI C-O)	35 000	37	28	9	14	10	1	1

10a. Nystartade företag 1998 procentuellt fördelade med avseende på näringsgren och om företagaren har annat arbete parallellt med verksamheten i det nya företaget.

Newly-started enterprises, 1998. Percentage distribution by type of activity and whether entrepreneur has additional employment or enterprise.

Näringsgren (SNI 92)	Nya företag 1998 Totalt	Har ingen anställning eller ett annat företag	Har även anställning	Har även ett annat företag
Industrinäringar (SNI C-F)	5 520	65	27	8
Tillverkning o dyl (SNI C-E)	2 720	54	36	10
Byggnadsverksamhet (SNI F)	2 800	76	18	6
Tjänstenäringar (SNI G-O)	28 520	54	37	9
Varuhandel, reparationer samt restaurang och hotellrörelse (SNI G-H)	8 610	57	32	11
Transport och kommunikation (SNI I)	1 340	70	19	11
Finansiell verksamhet och företagstjänster (SNI J-K)	11 950	53	38	9
Utbildning, hälso- och sjukvård samt andra samhällsliga och personliga tjänster (SNI M-O)	6 620	48	46	6
Samtliga näringsgrenar (SNI C-O)	34 040	56	35	9

10b. Nystartade företag 1999 procentuellt fördelade med avseende på näringsgren och om företagaren har annat arbete eller bedriver studier¹ parallellt med verksamheten i det nya företaget.

Newly-started enterprises, 1999. Percentage distribution by type of activity and whether entrepreneur has additional employment, enterprise or is studying.

Näringsgren (SNI 92)	Nya företag 1999 Totalt	Har ingen anställning eller ett annat företag	Har även anställning	Har även ett annat företag	Bedriver även studier
Industrinäringar (SNI C-F)	6 050	64	27	7	2
Tillverkning o dyl (SNI C-E)	2 830	51	37	9	3
Byggnadsverksamhet (SNI F)	3 220	76	18	5	1
Tjänstenäringar (SNI G-O)	28 950	50	36	8	6
Varuhandel, reparationer samt restaurang och hotellrörelse (SNI G-H)	7 600	56	30	11	3
Transport och kommunikation (SNI I)	1 370	69	20	9	2
Finansiell verksamhet och företagstjänster (SNI J-K)	13 060	48	36	7	9
Utbildning, hälso- och sjukvård samt andra samhällliga och personliga tjänster (SNI M-O)	6 920	43	47	5	5
Samtliga näringsgrenar (SNI C-O)	35 000	52	35	8	5

1) Alternativet "Bedriver även studier parallellt med verksamheten i det nya företaget" var nytt i enkäten avseende 1999.

11. Nystartade företag 1995-1999 med regional fördelning.

Newly-started enterprises, 1995-1999. Distribution by region.

Län	1995 Totalt	1996 Totalt	1997 Totalt	1998 Totalt	Nya företag per 1 000 invånare ¹	Andel nya företag ²	Andel kon- kurser ^{2,3}	1999 Totalt	Nya företag per 1 000 invånare ¹	Andel nya företag ²	Andel kon- kurser ^{2,3}
Stockholm	10 975	10 613	11 565	10 728	9,1	8,6	2,2	11 316	9,5	8,7	1,8
Uppsala	1 108	1 306	1 354	1 181	6,2	8,1	1,5	1 153	6,1	7,8	1,1
Södermanland	840	827	890	775	4,9	6,9	1,6	828	5,2	7,3	1,8
Östergötland	1 192	1 231	1 324	1 248	4,8	6,6	1,3	1 159	4,5	6,2	1,2
Jönköping	868	914	903	911	4,6	5,8	1,3	865	4,3	5,4	1,0
Kronoberg	445	574	570	512	4,7	5,7	1,3	527	4,8	5,8	1,0
Kalmar	626	618	621	579	4,0	5,8	1,7	636	4,4	6,2	1,1
Gotland	161	178	180	171	4,8	6,4	1,0	193	5,4	6,9	0,5
Blekinge	445	474	451	406	4,3	6,8	1,6	403	4,3	6,7	1,0
Kristianstad ⁴	970	976	-	-	-	-	-	-	-	-	-
Malmöhus ⁴	3 800	4 145	-	-	-	-	-	-	-	-	-
Skåne	-	-	4 682	4 776	6,8	7,8	1,5	4 935	7,0	7,9	1,1
Halland	1 001	960	1 018	933	5,6	6,6	1,4	969	5,8	6,6	1,2
Göteborg o Bohus	3 603	3 762	3 985	-	-	-	-	-	-	-	-
Älvsborg	1 425	1 438	1 533	-	-	-	-	-	-	-	-
Skaraborg	764	796	745	-	-	-	-	-	-	-	-
Västra Götaland ⁵	-	-	-	5 552	6,0	6,9	1,6	5 504	5,9	6,7	1,3
Värmland	767	804	768	706	4,2	5,9	1,8	690	4,1	5,7	1,3
Örebro	792	973	870	782	4,6	6,3	1,3	768	4,5	6,2	1,1
Västmanland	882	785	844	751	4,7	6,8	1,9	727	4,5	6,5	1,4
Dalarna	908	970	945	847	4,9	6,2	1,3	941	5,5	6,8	1,0
Gävleborg	808	789	897	696	4,0	5,6	1,6	886	5,1	7,1	1,1
Västernorrland	717	839	861	672	4,3	6,0	1,3	636	4,1	5,6	1,3
Jämtland	444	515	448	443	5,5	6,2	1,4	442	5,5	6,1	0,8
Västerbotten	747	781	797	652	4,0	5,9	1,5	659	4,1	5,9	1,4
Norrbottn	712	733	789	719	4,4	6,9	1,7	763	4,7	7,2	1,7
Hela riket	35 000	36 010	37 040	34 040	6,1	7,2	1,7	35 000	6,3	7,3	1,3

1) Befolkning i ålder 16-64 år.

2) Avser antal nystartade företag resp konkurser per län i procent av totala företagsbeståndet enligt CFAR 12-98 resp 12-99.

3) Källa SCB "Konkurser och offentliga ackord" 1998 resp 1999.

4) Fr.o.m. den 1/1 1997 slogs Kristianstads och Malmöhus län samman till Skåne län.

5) Fr.o.m. den 1/1 1998 slogs Göteborg o Bohus, Älvsborgs samt Skaraborgs län samman till Västra Götalands län.

12. Nystartade företag 1998 och 1999 med fördelning på län och näringsgren.

Newly-started enterprises, 1998 and 1999, by type of activity and region.

Län	Nya företag 1998						Nya företag 1999					
	Industri- närings SNI C-F	Nya företag per 1 000 inv ¹	Andel nya före- tag ²	Tjänste- närings SNI G-O	Nya företag per 1 000 inv ¹	Andel nya före- tag ²	Industri- närings SNI C-F	Nya företag per 1 000 inv ¹	Andel nya före- tag ²	Tjänste- närings SNI G-O	Nya företag per 1 000 inv ¹	Andel nya före- tag ²
Stockholm	1 436	1,2	6,9	9 292	7,9	8,9	1 639	1,4	7,7	9 677	8,1	8,9
Uppsala	221	1,2	7,2	960	5,1	8,3	192	1,0	6,1	961	5,0	8,2
Södermanland	173	1,1	6,1	602	3,8	7,1	189	1,2	6,7	639	4,0	7,6
Östergötland	219	0,8	5,1	1 029	4,0	7,1	240	0,9	5,6	919	3,6	6,3
Jönköping	188	0,9	4,0	723	3,6	6,5	198	1,0	4,1	667	3,4	5,9
Kronoberg	93	0,8	3,8	419	3,8	6,5	106	1,0	4,2	421	3,8	6,4
Kalmar	139	1,0	5,1	440	3,1	6,0	108	0,8	3,9	528	3,7	7,0
Gotland	46	1,3	6,2	125	3,5	6,4	46	1,3	5,9	147	4,1	7,3
Blekinge	68	0,7	5,0	338	3,6	7,4	59	0,6	4,3	344	3,7	7,4
Skåne	771	1,1	6,3	4 005	5,7	8,1	789	1,1	6,4	4 146	5,9	8,2
Halland	174	1,0	5,0	759	4,5	7,1	204	1,2	5,8	765	4,5	6,9
Västra Götaland	843	0,9	4,8	4 709	5,1	7,4	1 011	1,1	5,7	4 493	4,8	6,9
Värmland	97	0,6	3,7	609	3,6	6,5	142	0,8	5,3	548	3,2	5,8
Örebro	175	1,0	5,9	607	3,6	6,5	159	0,9	5,3	609	3,6	6,4
Västmanland	143	0,9	5,4	608	3,8	7,3	140	0,9	5,2	587	3,7	6,9
Dalarna	169	1,0	4,7	678	3,9	6,7	183	1,1	5,1	758	4,4	7,4
Gävleborg	133	0,8	4,3	563	3,2	6,1	173	1,0	5,6	713	4,1	7,6
Västernorrland	122	0,8	4,3	550	3,5	6,6	121	0,8	4,3	515	3,4	6,1
Jämtland	74	0,9	4,1	369	4,6	6,8	87	1,1	4,9	355	4,4	6,5
Västerbotten	115	0,7	4,4	537	3,3	6,4	111	0,7	4,2	548	3,4	6,4
Norrbotten	121	0,7	4,7	598	3,6	7,6	153	0,9	5,9	610	3,7	7,6
Hela riket	5 520	1,0	5,5	28 520	5,1	7,7	6 050	1,1	5,9	28 950	5,2	7,6

1) Befolkning i ålder 16-64 år.

2) Avser antal nystartade företag inom näringen i procent av totala företagsbeståndet i resp län 12-98 resp 12-99.

13. Nystartade företag 1998 och 1999 procentuellt fördelade på län och företagarens kön.

Newly-started enterprises, 1998 and 1999. Percentage distribution by region and gender of entrepreneur.

Län	1998					1999				
	Män	Nya företag per 1 000 män ¹	Kvinnor	Nya företag per 1 000 kvinnor ¹	Gemensam ledning	Män	Nya företag per 1 000 män ¹	Kvinnor	Nya företag per 1 000 kvinnor ¹	Gemensam ledning
Stockholm	64	11,6	31	5,7	5	64	12,3	31	5,8	5
Uppsala	67	8,4	28	3,5	5	64	7,7	32	3,9	4
Södermanland	65	6,3	31	3,1	4	65	6,7	31	3,4	4
Östergötland	63	5,9	32	3,1	5	68	6,0	29	2,7	3
Jönköping	72	6,5	24	2,2	4	69	5,8	25	2,2	6
Kronoberg	68	6,1	26	2,5	6	67	6,3	28	2,8	5
Kalmar	62	4,9	33	2,7	5	66	5,7	29	2,7	5
Gotland	56	5,3	39	3,8	5	61	6,5	31	3,4	8
Blekinge	68	5,7	28	2,5	4	67	5,6	28	2,5	5
Skåne	65	8,8	29	4,0	6	63	8,8	32	4,5	5
Halland	65	7,2	29	3,3	6	66	7,5	27	3,2	7
Västra Götaland	66	7,7	29	3,5	5	68	7,8	27	3,3	5
Värmland	62	5,0	34	2,9	4	62	4,9	33	2,7	5
Örebro	67	6,1	28	2,7	5	63	5,6	32	2,9	5
Västmanland	66	6,0	30	2,9	4	67	5,9	29	2,7	4
Dalarna	66	6,4	30	3,0	4	61	6,5	35	4,0	4
Gävleborg	65	5,1	30	2,5	5	65	6,5	30	3,2	5
Västernorrland	63	5,3	30	2,7	7	71	5,7	26	2,2	3
Jämtland	61	6,6	35	3,9	4	55	6,0	39	4,4	6
Västerbotten	66	5,2	29	2,4	5	64	5,1	28	2,4	8
Norrbottn	64	5,3	33	3,0	3	62	5,6	33	3,2	5
Hela riket	65	7,8	30	3,7	5	65	8,0	30	3,8	5

1) Befolkning i ålder 16-64 år.

14. Nystartade företag 1999 procentuellt fördelade på län och de svarsalternativ som företagaren har angett som motiv till företagsstarten.

Newly-started enterprises, 1999. Percentage distribution by region and the most important reason given by entrepreneur for starting a new enterprise.

Län	Nya företag Totalt	Arbeta självständigt	Förverkliga mina ideer	Pga eller risk för arbetslöshet	Behövs på marknaden	Tjäna pengar	Annat skäl
Stockholm	11 316	35	26	10	10	14	5
Uppsala	1 153	26	31	11	11	16	5
Södermanland	828	31	23	14	12	15	5
Östergötland	1 159	27	26	15	12	14	6
Jönköping	865	25	33	12	11	13	6
Kronoberg	527	20	30	13	13	20	4
Kalmar	636	25	29	14	12	16	4
Gotland	193	22	31	13	17	15	2
Blekinge	403	25	29	13	13	16	4
Skåne	4 935	29	27	13	11	16	4
Halland	969	27	28	11	13	17	4
Västra Götaland	5 504	24	29	11	12	19	5
Värmland	690	22	29	15	16	13	5
Örebro	768	21	35	11	12	15	6
Västmanland	727	27	28	11	15	15	4
Dalarna	941	24	33	14	12	13	4
Gävleborg	886	23	34	13	14	11	5
Västernorrland	636	22	28	13	12	17	8
Jämtland	442	24	32	10	15	14	5
Västerbotten	659	23	31	10	15	14	7
Norrbottn	763	23	31	13	14	14	5
Hela riket	35 000	28	28	12	12	15	5

15. Nystartade företag 1999 procentuellt fördelade på län och de svarsalternativ som företagaren har uppgett i fråga om starta eget-bidrag från arbetsförmedlingen.

Newly-started enterprises, 1999. Percentage distribution by region and whether entrepreneur received new enterprise subsidy from the National Labour Market Board.

Län	Nya företag 1999	Ej fått starta eget-bidrag	Fått starta eget-bidrag
Stockholm	11 316	83	17
Uppsala	1 153	80	20
Södermanland	828	73	27
Östergötland	1 159	70	30
Jönköping	865	73	27
Kronoberg	527	79	21
Kalmar	636	67	33
Gotland	193	74	26
Blekinge	403	64	36
Skåne	4 935	69	31
Halland	969	71	29
Västra Götaland	5 504	78	22
Värmland	690	60	40
Örebro	768	63	37
Västmanland	727	67	33
Dalarna	941	56	44
Gävleborg	886	53	47
Västernorrland	636	61	39
Jämtland	442	61	39
Västerbotten	659	67	33
Norrbotten	763	53	47
Hela riket	35 000	74	26

16a. Nystartade företag 1994-1999 *exklusive* företag med omsättning mindre än 30 000 kr.

Newly-started enterprises, 1994-1999, *excluding* enterprises with turnover less than SEK 30 000.

Näringsgren (SNI 92)	1994 Totalt	1995 Totalt	1996 Totalt	1997 Totalt	1998 Totalt	1999 Totalt
Industrinäringar (SNI C-F)	5 230	5 050	4 730	4 490	4 410	5 100
Tillverkning och dyl (SNI C-E)	2 330	2 280	2 230	2 090	1 920	2 110
Byggnadsverksamhet (SNI F)	2 900	2 770	2 500	2 400	2 490	2 990
Tjänstenäringar (SNI G-O)	22 730	22 370	22 200	23 330	21 310	21 790
Varuhandel, reparationer samt hotell och restaurang (SNI G-H)	8 290	7 950	7 620	7 810	6 580	5 950
Transport och kommunikation (SNI I)	1 670	1 600	1 320	1 380	1 170	1 260
Finansiell verksamhet och företagstjänster (SNI J-K)	8 730	8 920	9 190	9 870	9 000	9 870
Utbildning, hälso- och sjukvård samt andra samhällseliga och personliga tjänster (SNI M-O)	4 040	3 900	4 070	4 270	4 560	4 710
Samtliga näringsgrenar (SNI C-O)	27 960	27 420	26 930	27 820	25 720	26 890

16b. Nystartade företag 1998 och 1999 *exklusive* företag med omsättning mindre än 30 000 kr.

Newly-started enterprises, 1998 and 1999, *excluding* enterprises with turnover less than SEK 30 000.

Näringsgren/SNI 92	1998 Totalt	Nya företag per 1 000 personer ¹	Andel nya företag ²	1999 Totalt	Nya företag per 1 000 personer ¹	Andel nya företag ²	Andel konkurser ³
Industri (SNI C-F)	4 410	0,8	4,4	5 100	0,9	5,0	1,6
Tillverkning o dyl (SNI C-E)	1 920	0,3	3,8	2 110	0,4	4,1	1,6
Byggnadsverksamhet (SNI F)	2 490	0,4	5,0	2 990	0,5	5,9	1,5
Tjänstenäringar (SNI G-O)	21 310	3,8	5,8	21 790	3,9	5,7	1,2
Varuhandel, reparationer samt hotell och restaurang (SNI G-H)	6 580	1,2	4,8	5 950	1,1	4,4	1,9
Transport och kommunikation (SNI I)	1 170	0,2	3,8	1 260	0,2	4,1	1,3
Finansiell verksamhet och företagstjänster (SNI J-K)	9 000	1,6	6,2	9 870	1,8	6,5	0,9
Utbildning, hälso- och sjukvård samt andra samhällseliga och personliga tjänster (SNI M-O)	4 560	0,8	8,1	4 710	0,8	7,6	0,5
Samtliga näringsgrenar (SNI C-O)	25 720	4,6	5,5	26 890	4,8	5,6	1,3

1) Befolkning i ålder 16-64 år.

2) Avser antal nya företag i procent av totala företagsbeståndet 12-98 resp 12-99.

3) Källa SCB "Konkurser och offentliga ackord" 1999.

17. Nystartade företag 1995-1999 med regional fördelning *exklusive* företag med omsättning mindre än 30 000 kr

Newly-started enterprises, 1995-1999, by region, *excluding* enterprises with turnover less than SEK 30 000.

Län	1995 Totalt	1996 Totalt	1997 Totalt	1998 Totalt	Nya före- tag per 1 000 invånare ¹	Andel nya företag ²	Andel kon- kurser ^{2,3}	1999 Totalt	Nya före- tag per 1 000 invånare ¹	Andel nya företag ²	Andel kon- kurser ^{2,3}
Stockholm	8 904	8 216	9 266	8 371	7,1	6,7	2,2	8 868	7,4	6,8	1,8
Uppsala	855	929	974	872	4,6	6,0	1,5	873	4,6	5,9	1,1
Södermanland	647	603	641	602	3,8	5,3	1,6	633	4,0	5,6	1,8
Östergötland	887	937	1 009	972	3,8	5,2	1,3	900	3,5	4,8	1,2
Jönköping	710	673	695	641	3,2	4,1	1,3	672	3,4	4,2	1,0
Kronoberg	336	421	409	371	3,4	4,1	1,3	389	3,6	4,3	1,0
Kalmar	467	446	430	436	3,0	4,3	1,7	479	3,3	4,7	1,1
Gotland	126	119	126	128	3,6	4,8	1,0	138	3,9	5,0	0,5
Blekinge	364	338	351	281	3,0	4,7	1,6	317	3,4	5,3	1,0
Kristianstad ⁴	748	714	-	-	-	-	-	-	-	-	-
Malmöhus ⁴	2 869	3 031	-	-	-	-	-	-	-	-	-
Skåne	-	-	3 267	3 558	5,1	5,8	1,5	3 731	5,3	5,9	1,1
Halland	790	741	756	720	4,3	5,1	1,4	750	4,5	5,1	1,2
Göteborg o Bohus	2 746	2 745	3 020	-	-	-	-	-	-	-	-
Älvsborg	1 105	1 070	1 125	-	-	-	-	-	-	-	-
Skaraborg	608	575	536	-	-	-	-	-	-	-	-
Västra Götaland ⁵	-	-	-	4 218	4,5	5,2	1,6	4 140	4,4	5,0	1,3
Värmland	620	625	570	548	3,2	4,6	1,8	564	3,3	4,7	1,3
Örebro	566	735	633	575	3,4	4,7	1,3	559	3,3	4,5	1,1
Västmanland	687	574	595	517	3,2	4,7	1,9	573	3,6	5,1	1,4
Dalarna	693	727	680	562	3,3	4,1	1,3	711	4,2	5,1	1,0
Gävleborg	611	580	668	509	2,9	4,1	1,6	653	3,8	5,2	1,1
Västernorrland	593	617	616	516	3,3	4,6	1,3	493	3,2	4,4	1,3
Jämtland	346	392	303	319	4,0	4,4	1,4	333	4,2	4,6	0,8
Västerbotten	595	559	566	457	2,8	4,1	1,5	497	3,1	4,4	1,4
Norrbottn	547	563	584	547	3,3	5,2	1,7	617	3,8	5,8	1,7
Hela riket	27 420	26 930	27 820	25 720	4,6	5,5	1,7	26 890	4,8	5,6	1,3

1) Befolkning i ålder 16-64 år.

2) Avser antal nystartade företag resp konkurser per län i procent av totala företagsbeståndet enligt CFAR 12-98 resp 12-99.

3) Källa SCB "Konkurser och offentliga ackord" 1998 resp 1999.

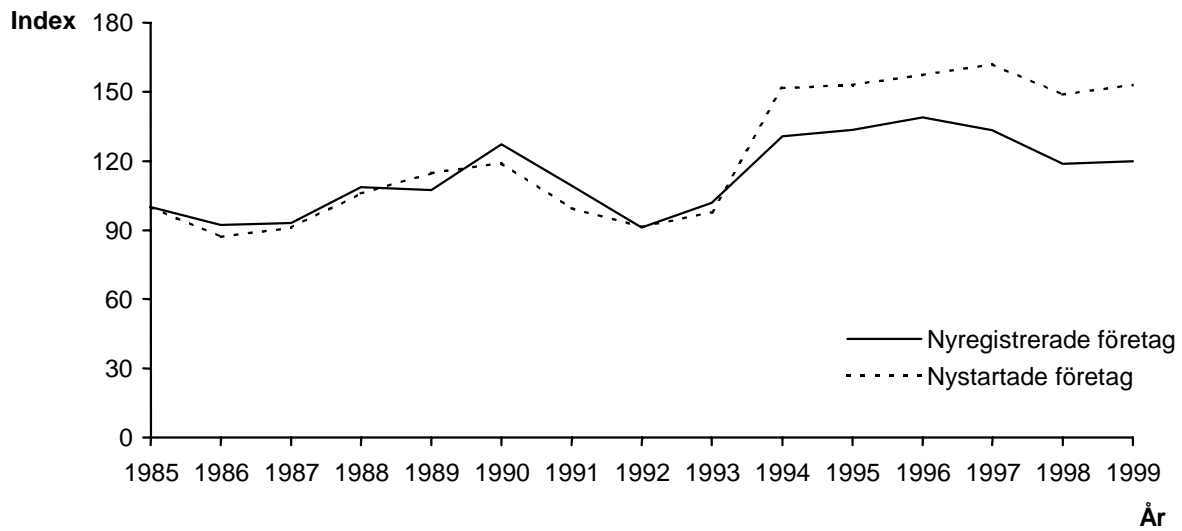
4) Fr.o.m. den 1/1 1997 slogs Kristianstads och Malmöhus län samman till Skåne län.

5) Fr.o.m. den 1/1 1998 slogs Göteborg o Bohus, Älvsborgs samt Skaraborgs län samman till Västra Götalands län.

Diagram

Utveckling av nyregistrerade respektive nystartade företag 1985 - 1999

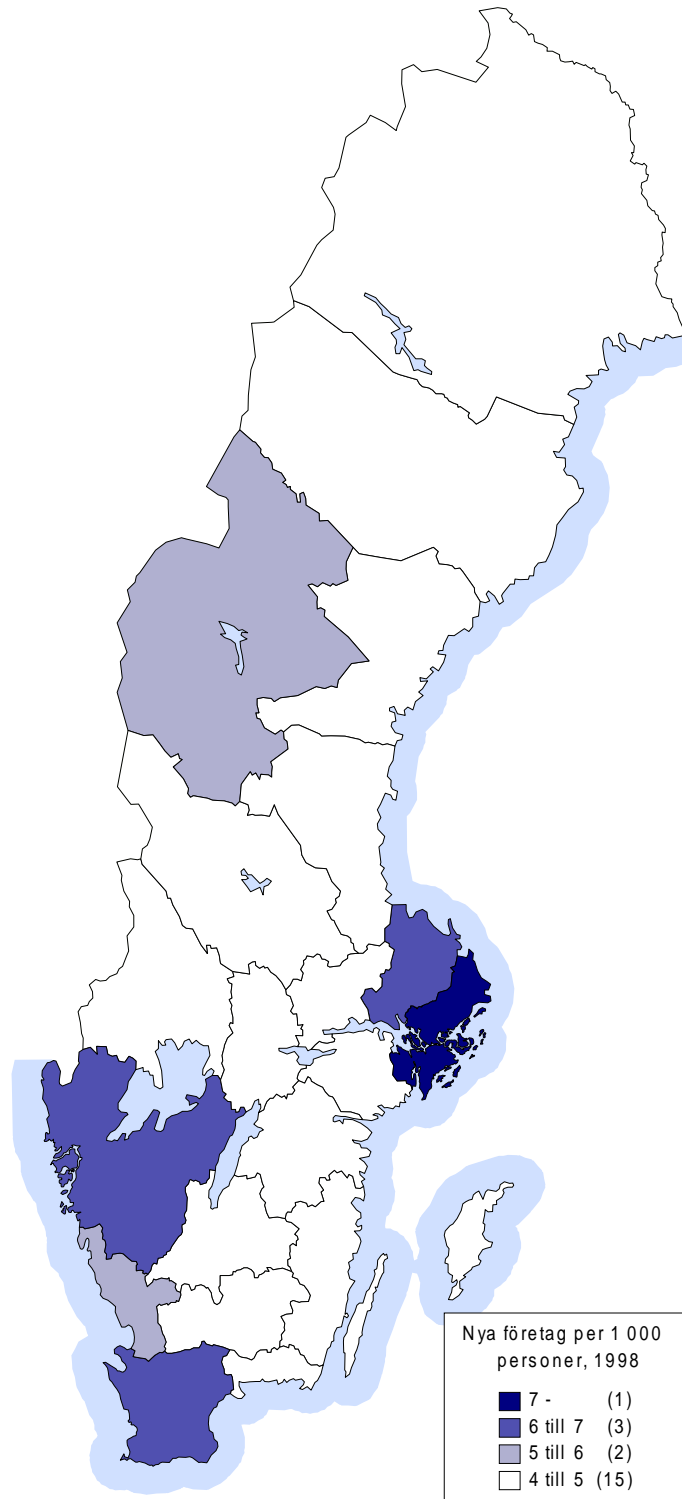
1985=100



Kartor

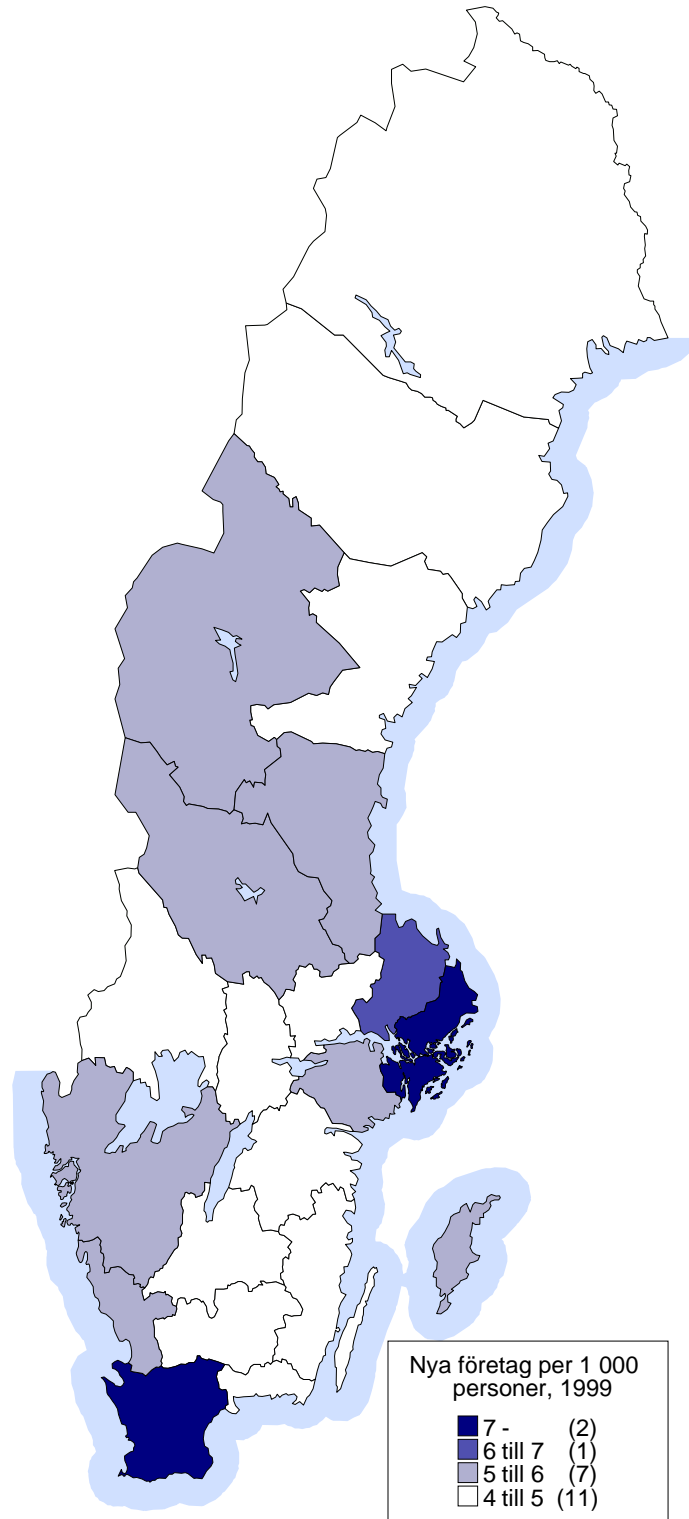
1. Antal nya företag per 1 000 invånare 1998

Befolkning 16-64 år



2. Antal nya företag per 1 000 invånare 1999

Befolkning 16-64 år



Fakta om statistiken

Statistikens syfte är att belysa nyföretagandet d.v.s tillkomsten av företag med helt nystartad verksamhet inom olika regioner och näringsgrenar.

Detta omfattar statistiken

Statistiken omfattar genuint nystartade företag som etablerats under 1999.

Från undersökningen har uteslutits företag inom jordbruk, skogsbruk, jakt och fiske (SNI92 A-B) och fastighetsförvaltning (SNI92 K70). Personliga företag, företag drivna i handels- eller kommanditbolagsform samt aktiebolag ingår i undersökningen. Ideella föreningar, stiftelser och dylikt undersöks däremot inte.

Urvalsramen har utgjorts av företag som nyregistrerades i SCB:s centrala företagsregister under 1999 och januari 2000. Den omfattade efter att ovan beskrivna avgränsning gjorts, av 52 600 företag – en ökning jämfört med föregående års undersökning med 500 företag.

Definitioner och förklaringar

Vad är nyföretagande?

Ett företag räknas som nystartat när:

- verksamheten är helt nystartad
- verksamhet har återupptagits efter att ha varit vilande i minst två år.

Företaget definieras som nystartat även när man startat eget med en verksamhet man tidigare haft som anställd.

Av ovanstående definition framgår att det är verksamhetsbegreppet som är det centrala när det gäller att avgöra om det rör sig om ett genuint nystartat företag eller inte. Det krävs alltså mer än en nyregistrering av ett företag för att bildandet skall räknas som nyföretagande.

I statistiken ingår exempelvis inte ägarbyten, ändringar av juridisk form eller andra ombildningar, vilka alla kan resultera i en nyregistrering.

Bland nystartade företag är ombildningar av företagets juridiska form mycket vanliga. Företagaren startar oftast sin verksamhet i liten skala som enskild näringsidkare. Går verksamheten bra bildar företagaren kanske, tillsammans med en eller flera partners, ett handelsbolag. Detta kan i sin tur ombildas till aktiebolag. Ombildningarna kan ske inom loppet av ett år och ger då upphov till tre nyregistrerade företag, men bara en nystartad verksamhet.

En nyregistrering av ett bolag/firma hos Patent- och registreringsverket (PRV) innebär heller inte automatiskt att företaget driver verksamhet. Bland nyregistreringarna finns företag där verksamheten kanske startar först om något/några år eller kanske inte alls. Det kan också vara så att en verksamhet i verkligheten startat innan någon formell företagsregistrering skett.

Variabler

För att kunna avgöra om ett företag är genuint nystartat insamlas uppgifter om verksamheten och startåret.

Undersökningen innehåller följande uppgifter om företaget/verksamheten och företagaren.

Företaget: omsättning, sysselsättning, branschtillhörighet och juridisk form.

Företagaren: Åldersgrupp, kön, högsta utbildning, invandrarbakgrund, tidigare sysselsättning, annat arbete, motiv till företagsstart och starta eget-bidrag.

Så görs statistiken

Undersökningen baseras på ett urval av de företag som nyregistrerats i SCB:s företags- och arbetsställeregister (CFAR). Urvalet stratifieras efter bransch och län och dras proportionellt inom varje stratum. Rak uppräkningsmetod tillämpas och slutresultatet erhålls efter populationsstorlek och antal svarande. SCB:s undersökning av 1999 års nystartade företag omfattade ett urval på drygt 23 400 nyregistrerade företag i CFAR. Undersökningen genomförs som en postenkät. Två skriftliga påminnelser skickas, varav den andra med en ny blankett. Enkäterna telefonkompletteras i den mån det behövs och undersökningsperiod är februari t.o.m. maj. Uppgiftsskyldighet föreligger för frågorna angående ny verksamhet, startår, omsättning samt sysselsättning. Undersökningen genomförs årligen.

Statistikens tillförlitlighet

Svarsfrekvensen har varit i genomsnitt 85 procent per län och betydande resurser har lagts ned på komplettering per telefon av ej fullständigt lämnade uppgifter, vilket har medfört ett lågt bortfall av enskilda uppgifter.

Den största osäkerhetskällan för undersökningen är att när urvalet dras, vecka 7, har inte alla nya företag som ska hänföras till undersökningsperioden registrerats i CFAR, vilket kan bero på att företagaren inte registrerat sitt företag förrän verksamheten har pågått en tid. Till 1999 års undersökning medtogs nyregistreringar i CFAR t.o.m. januari 2000. Företag som startat ny verksamhet 1999 och som i CFAR registrerats efter januari 2000 har därmed ej kunnat undersökas utan dessa kommer att ingå i nästa års urvalsram. Korrigering för denna eftersläpning har gjorts med ledning av motsvarande periods tillskott till 1998 års undersökning (i genomsnitt 10 procent).

Definitiva uppgifter för 1999 redovisas i anslutning till nästa års undersökning.

De osäkerhetsmått som redovisas är konfidensintervall. De redovisas för näringsgren, län och för riket totalt. För **1998 års definitiva** nivåskattningar var den urvalsbedingade osäkerheten med 95 procents konfidensintervall $\pm 1,4$ procent totalt för riket och för både industri- och tjänstenärings $\pm 2,2$ procent.

Konfidensintervallen i den länsvisa redovisningen låg mellan $\pm 3,0$ och $\pm 4,2$ procent.

För **1999 års preliminära** nivåskattningar var den urvalsbedingade osäkerheten med 95 procents konfidensintervall $\pm 1,4$ procent totalt för riket och för industri- och tjänstenärings $\pm 2,1$ procent resp. $\pm 2,2$ procent.

Konfidensintervallen i den länsvisa redovisningen låg mellan $\pm 3,1$ och $\pm 4,1$ procent.

För att motverka mätfel har stor vikt lagts vid kontroll av att enkäten blivit rätt uppfattad och därmed riktigt besvarad.

Bra att veta

Jämförbarhet med annan statistik

Det föreligger ingen annan samlad statistik över nyföretagandet i Sverige. Inom EU finns liknande statistik i Danmark och i Frankrike.

Jämförbarhet över tiden

Nyetableringsstatistiken har genomförts med väsentligen samma definitioner och metodik sedan 1987, även om urvalsstorlekarna var betydligt mindre fram till 1990 då de utökades för att möjliggöra en redovisning av antalet nystartade företag per län samt fördelade på industri- respektive tjänstenärningar.

Publicering och spridning

Produkten har t.o.m årgång 1996 publicerats i SM serie F 15 (Företag) och därefter i serie Nv 12 (Näringsverksamhet). Huvudresultaten från undersökningen har också publicerats i ett pressmeddelande.

Primärmaterial

Primärmaterial i form av enkäter finns lagrat på programmet för de företag som angett att verksamheten var nystartad fr. o. m. 1990 års årgång. Databaserat primärmaterial ska långtidsarkiveras efter 10 år.

Dokumentation

Produkten är dokumenterad i SCB-dok (SCB:s mall för produktokumentation) samt finns beskriven i nyetableringsstatistikens produktbeskrivning med kvalitetsdeklaration, Nv 1301 (återfinns på SCB:s hemsida).

Summary and list of terms

Statistics Sweden (SCB) estimates that 35 000 new enterprises were started in Sweden in 1999. The figure for 1998 was 34 040.

A total of 65 700 employees, of which 50 per cent worked full-time, were gainfully employed in the enterprises that started in 1999.

The regional distribution shows that one-half of all counties have experienced an increase in newly-started enterprises in 1999 compared to 1998. The increase ranges from 1 to 27 per cent.

The number of newly-started enterprises was highest in the County of Stockholm, with 32 per cent of all newly-started enterprises. A significant feature among the new enterprises is that more than four-fifths, or 28 950 out of the total 35 000, were established in the service sector.

The new enterprises constituted 7.3 per cent of the total number of enterprises in Sweden in 1999. The highest rate of new enterprises, 8.7 per cent, was found in the County of Stockholm, followed by the County of Skåne with 7.9 per cent.

This study is based on a sample of enterprises registered as active in the SCB Central Register of Enterprises and Establishments (CFAR).

Sole proprietorships, partnerships and limited companies are covered in the study. Enterprises classified in SNI A-B according to SNI 92 (agriculture, forestry and fisheries) and SNI K70 (real estate management) are excluded, as are unincorporated associations and foundations.

The 1999 study included a random stratified sample of 23 400 enterprises. The sampling frame for 1999, registrations during the period 1 February 1999 to 31 January 2000, consisted of 52 600 enterprises. This was an increase in comparison with the year before by 500 enterprises.

The response rate was 85 per cent.

List of terms

Construction	Byggnadsverksamhet (SNI92 F)
Education, health and social work, other community, social and personal service activities	Utbildning, hälso- och sjukvård, andra samhällliga och personliga tjänster (SNI92 M-O)
Financial intermediation, renting and business activities	Finansiell verksamhet, uthyrningsverksamhet och företagstjänster (SNI92 J-K)
Manufacturing	Tillverkning m m (SNI92 C-E)
Transport, storage and communication	Transport och kommunikation (SNI92 I)
Wholesale and retail trade; repair of motor vehicles, motorcycles and personal and household goods, restaurants and hotels	Varuhandel; reparation av motorfordon, hushålls- och personliga artiklar, restaurang- och hotellrörelse (SNI92 G-H)