

Inkvarteringsstatistik

Januari 2002, preliminära siffror

Accommodation statistics January 2002, provisional data

I korta drag

Fortsatt nedåt för Stockholm

I januari 2002 fanns i Sverige 1 710 hotell, varav 944 stadshotell och 766 turisthotell. Hotellen hade totalt 94 398 rum och 180 106 bäddar. Det fanns också 343 stugbyar och 578 vandrarhem. Deras sammanlagda bäddkapacitet var 80 049 bäddar.

Av de 2 631 anläggningarna var 2 067 öppna. 213 183 eller 81,9 procent av bäddarna var tillgängliga.

Den tillgängliga bäddkapaciteten utnyttjades under januari 2002 till 25,6 procent, vilket är detsamma jämfört med januari 2001. En ökning av kapacitetsutnyttjandet vad gäller bäddar har skett i 13 län.

Antalet gästnätter uppgick under januari månad till 1,7 miljoner. Det betyder en ökning med 52 700 gästnätter eller med 3% jämfört med januari 2001. Stockholms län går emot strömmen med en minskning med 21 000 gästnätter eller med 5% för samma period. Svenskarna svarade för 80,0 procent av gästnätterna. Invånare från övriga Norden, Europa utom Norden samt övriga världen svarade för 7,6; 8,8 respektive 3,6 procent av gästnätterna.

Danmark var det land som efter Sverige bidrog med flest gästnätter, 79 900. Besökarna från Storbritannien, Tyskland och Norge bidrog med 37 400, 35 600 respektive 30 700 övernattningar. Den största ökningen, 7 300 övernattningar, jämfört med januari förra året hade Ryssland.

TURISTDELEGATIONEN
Swedish Tourist Authority

Statistikansvarig myndighet
Turistdelegationen
Box 860
101 37 STOCKHOLM
Förfrågningar: Dennis Bederoff,
Telefon 08-5451 5460, fax 08-5451 5469



Statistiska centralbyrån
Statistics Sweden

Producent
SCB, Programmet för trafikanter och turism
104 51 STOCKHOLM
Förfrågningar: Inkvarteringsstatistiken
Telefon 08-5069 4000, fax 08-5069 4518
e-post: inkvartering@scb.se

Statistiken har producerats av SCB på uppdrag av Turistdelegationen, som ansvarar för officiell statistik inom området.

ISSN 1403-1663 Serie NV – Näringsverksamhet. Utkom den 8 Mars 2002.
Tidigare publicering: Se avsnittet Fakta om statistiken.
Utgivare av Statistiska meddelanden är Svante Öberg, SCB.

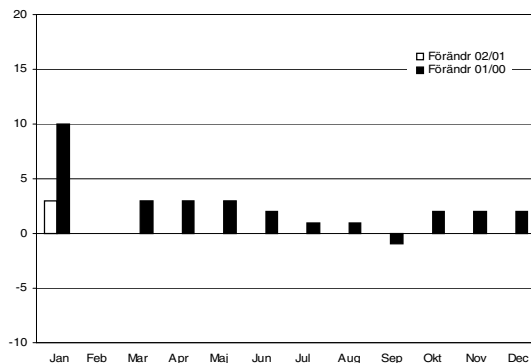
Innehåll

Tabeller	3
<hr/>	
1. Förändring i belagda bäddar jämfört med aktuell månad föregående år, procent	3
2. Disponibel samt belagd kapacitet, 1000-tal bäddar	3
3. Svenska och utländska gästnätter, 1000-tal	3
4. Disponibel kapacitet, antal gästnätter i 1000-tal samt kapacitetsutnyttjande på bäddar fördelat på region. Samtliga hotell, stugbyar och vandrarhem. Januari 2002.	4
5. Målgruppsfördelning för olika hotelltyper	5
6. Disponibel kapacitet och kapacitetsutnyttjande på rum samt belagda rum per målgrupp i procent fördelat på region för samtliga hotell. Januari 2002.	5
7. Övernattningar fördelat efter gästernas nationalitet och typ av anläggning. Januari 2002.	6
8. Övernattningar fördelat efter typ av anläggning och län. Januari 2002.	6
Fakta om statistiken	7
In English	8
<hr/>	
Summary	8
List of tables	8
List of terms	8

Tabeller

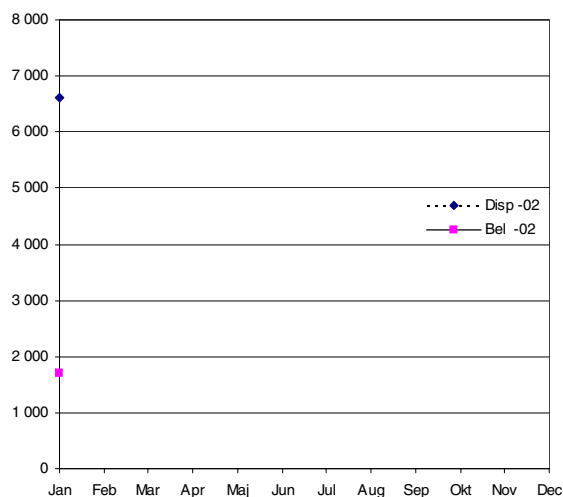
1. Förändring i belagda bäddar jämfört med aktuell månad föregående år, procent

1. Changes in nights spent compared with last year, per cent.



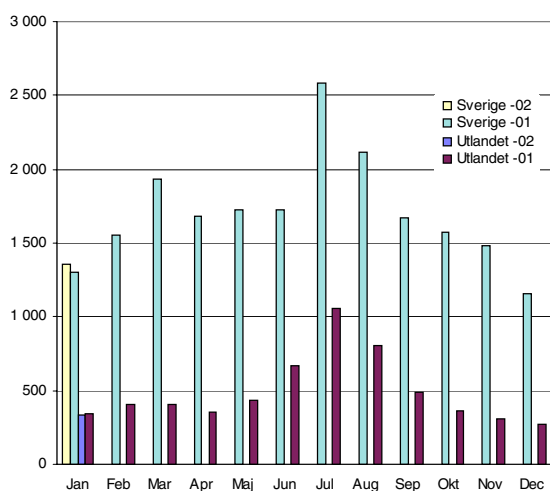
2. Disponibel samt belagd kapacitet, 1000-tal bäddar

2. Number of available and occupied beds.



3. Svenska och utländska gästnätter, 1000-tal

3. Swedish and foreign guest nights.



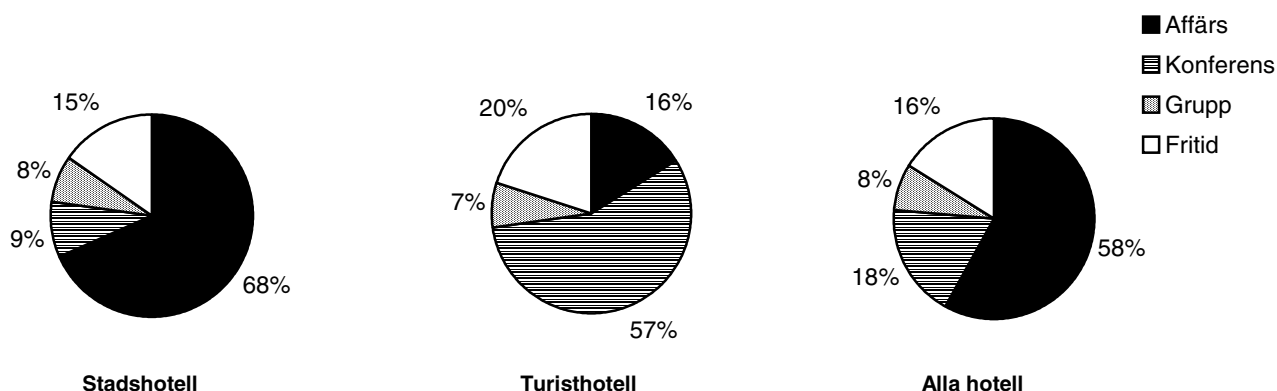
4. Disponibel kapacitet, antal gästnätter i 1000-tal samt kapacitetsutnyttjande på bäddar fördelat på region. Samtliga hotell, stugbyar och vandrarhem. Januari 2002.

4. Number of beds available, number of guest nights in 1000 and rate of occupancy (beds), by county. All hotels, holiday villages and youth hostels. January 2002.

Län/Region County	Antal disponibla Number of		Gästnätter i 1000-tal Guestnights in 1000				Utländska gästnätter 1000-tal Of which by foreign tourists				Kapacitetsutnyttjande Rates of occupancy				Svar Våg Response rate relative %	
	Anl Est.	Bäddar Beds	januari		ack t o m jan		januari		ack t o m jan		januari		ack t o m jan		januari	
			2002	2001	2002	2001	2002	2001	2002	2001	2002	2001	2002	2001	-02	-01
Stor-Stockholm	213	34 932	364	387	364	387	108	127	108	127	34,7	37,9	34,7	37,9	90,5	95,2
Stor-Göteborg	91	16 984	146	137	146	137	40	38	40	38	28,6	29,1	28,6	29,1	94,5	94,3
Stor-Malmö	66	8 209	66	62	66	62	15	14	15	14	26,9	25,7	26,9	25,7	86,8	93,3
Övriga Sverige	1 697	160 164	1 116	1 054	1 116	1 054	175	160	175	160	23,2	22,6	23,2	22,6	79,6	86,2
Stockholm	249	38 250	387	408	387	408	110	129	110	129	33,7	36,5	33,7	36,5	89,5	94,8
Uppsala	49	4 584	36	35	36	35	7	6	7	6	26,2	29,0	26,2	29,0	79,7	94,9
Södermanland	65	4 393	27	27	27	27	2	3	2	3	20,8	20,1	20,8	20,1	86,5	91,1
Östergötland	84	6 652	46	45	46	45	4	6	4	6	23,1	23,0	23,1	23,0	83,1	87,2
Jönköping	85	7 332	52	43	52	43	9	7	9	7	23,8	20,1	23,8	20,1	92,3	95,7
Kronoberg	56	3 268	22	18	22	18	2	2	2	2	22,4	17,7	22,4	17,7	75,5	84,7
Kalmar	77	5 853	24	21	24	21	3	2	3	2	13,9	12,4	13,9	12,4	77,1	81,7
Gotland	19	1 866	6	5	6	5	0	0	0	0	11,4	9,9	11,4	9,9	64,8	85,5
Blekinge	41	3 039	19	19	19	19	2	2	2	2	20,4	20,6	20,4	20,6	72,8	78,8
Skåne	222	19 667	119	116	119	116	24	22	24	22	20,2	19,6	20,2	19,6	82,9	88,1
Halland	44	4 806	27	23	27	23	3	3	3	3	19,0	18,8	19,0	18,8	86,4	89,2
Västra Götaland	232	27 524	213	194	213	194	54	49	54	49	25,8	24,8	25,8	24,8	90,1	91,2
Värmland	105	9 874	73	62	73	62	18	10	18	10	24,8	25,1	24,8	25,1	60,4	69,1
Orebro	62	5 218	33	33	33	33	4	4	4	4	21,3	23,6	21,3	23,6	93,2	92,0
Västmanland	51	4 282	24	23	24	23	5	4	5	4	18,9	18,2	18,9	18,2	90,1	91,1
Dalarna	165	28 618	305	267	305	267	53	61	53	61	35,6	31,7	35,6	31,7	84,9	91,5
Gävleborg	72	6 605	35	37	35	37	2	2	2	2	17,6	18,7	17,6	18,7	83,5	91,7
Västernorrland	66	5 332	32	30	32	30	2	2	2	2	20,0	19,4	20,0	19,4	83,6	78,0
Jämtland	140	13 834	116	137	116	137	12	7	12	7	27,9	32,4	27,9	32,4	65,6	71,0
Västerbotten	91	8 467	40	40	40	40	2	3	2	3	15,7	15,6	15,7	15,6	72,4	86,5
Norrbottnen	92	10 825	53	57	53	57	18	15	18	15	16,4	17,9	16,4	17,9	78,2	93,5
Hela Riket	2 067	220 289	1 692	1 639	1 692	1 639	338	339	338	339	25,6	25,6	25,6	25,6	82,7	88,5
Storlek, bäddar																
0 - 49	842	22 727	102	96	102	97	16	14	16	14	14,9	14,5	14,9	14,5	55,5	63,5
50 - 99	587	38 551	220	212	220	212	34	32	34	32	19,0	19,6	19,0	19,6	69,3	79,7
100 - 199	358	47 283	332	324	332	324	52	44	52	44	23,4	23,1	23,4	23,1	86,1	89,5
200 -	280	111 728	1 038	1 007	1 038	1 007	236	248	236	248	31,0	31,0	31,0	31,0	91,5	96,1

5. Målgruppsfördelning för olika hotelltyper

5. Category of guest in per cent for different hotel types.



6. Disponibel kapacitet och kapacitetsutnyttjande på rum samt belagda rum per målgrupp i procent fördelat på region för samtliga hotell. Januari 2002.

6. Number of rooms available and rate of occupancy, occupied rooms by category of guest in per cent. In hotels. January 2002.

Region, storleksgrupp på bäddar Region by size based on beds	Antal disponibla Number of		Kapacitetsutnyttjande Rates of occupancy					Målgrupp, belagda rum i % Category of guests, occupied rooms in percent					Svar vägd Response rate Relative %		
	Anl	Rum	må-to		fre-sön		Totalt		Affär	Konf	Grupp	Fritid	Totalt	2002	2001
	Est	Rooms	2002*	2001	2002*	2001	2002*	2001							
Hela riket	1 522	89 526	48	48	24	25	39	39	58	18	8	16	100	86	90
0-49	581	8 897	32	31	15	16	25	25	4	1	0	1	6	43	59
50-99	411	16 476	40	39	19	20	31	32	7	4	1	2	14	73	79
100-199	296	23 335	46	44	22	21	36	35	14	5	2	3	24	88	93
200-	234	40 818	56	59	30	31	46	47	34	8	5	9	56	95	99
Stor-Stockholm	191	19 866	59	67	33	36	49	55	15	6	2	5	28	91	95
0-49	38	687	36	45	17	22	28	36	0	0	0	0	1	49	56
50-99	49	2 520	50	57	22	27	39	45	1	1	0	0	3	85	86
100-199	48	4 550	52	58	27	29	42	46	2	2	0	1	5	88	95
200-	56	12 109	65	74	38	42	54	61	11	2	2	3	19	94	99
Stor-Göteborg	78	8 098	60	58	29	31	47	47	8	2	1	1	12	96	94
0-49	16	255	33	34	12	16	25	27	0	0	0	0	0	45	55
50-99	17	665	51	49	23	32	40	42	0	0	0	0	1	74	84
100-199	19	1 573	50	45	23	22	39	36	1	1	0	0	2	94	86
200-	26	5 605	65	64	31	34	51	52	6	1	1	1	9	100	100
Stor-Malmö	58	4 143	56	53	24	23	43	41	4	0	0	1	5	87	93
0-49	19	322	44	37	20	20	35	30	0	0	0	0	0	63	81
50-99	12	555	47	52	25	25	38	41	0	0	0	0	1	94	92
100-199	14	1 119	57	53	22	19	43	39	1	0	0	0	1	90	84
200-	13	2 147	59	56	25	25	45	44	2	0	0	1	3	86	100
Övriga Sverige	1 195	57 419	42	40	21	20	34	32	32	11	4	9	55	83	87
0-49	508	7 633	31	29	14	15	25	23	3	1	0	1	5	48	58
50-99	333	12 736	37	35	18	17	29	28	5	3	1	2	10	70	77
100-199	215	16 093	43	40	21	20	34	32	9	3	1	2	16	88	93
200-	139	20 957	49	49	26	25	39	39	14	4	2	4	24	95	98

* Från och med 2002 har ungefär 250 anläggningar flyttats från hotellkategorin till vandrarhemskategorin, se fakta om statistiken.

7. Övernattningar fördelat efter gästernas nationalitet och typ av anläggning. Januari 2002.

7. Number of guest nights by nationality of the visitors and by type of establishment. January 2002.

Marknads- områden	Stadshotell		Turisthotell		Stugbyar		Vandrarhem		Totalt	
	City Hotels		Resort Hotels		Holiday Villages		Youth Hostels		Total	
	Antal	%	Antal	%	Antal	%	Antal	%	Antal	%
Totalt	980 020	100,0	288 321	100,0	353 075	100,0	70 074	100,0	1 691 490	100,0
Sverige	751 818	76,7	272 925	94,7	271 703	77,0	57 497	82,1	1 353 943	80,0
Utlandet	228 202	23,3	15 396	5,3	81 372	23,0	12 577	17,9	337 547	20,0
Norden	56 173	5,7	6 334	2,2	61 432	17,4	4 578	6,5	128 517	7,6
Europa	118 894	12,1	5 755	2,0	17 760	5,0	6 129	8,7	148 538	8,8
Utom-Europa	53 135	5,4	3 307	1,1	2 180	0,6	1 870	2,7	60 492	3,6
Länderfördelning										
Danmark	19 375	2,0	2 626	0,9	56 081	15,9	1 813	2,6	79 895	4,7
Norge	22 622	2,3	3 009	1,0	4 411	1,2	667	1,0	30 709	1,8
Finland	13 996	1,4	693	0,2	940	0,3	2 081	3,0	17 710	1,0
Tyskland	24 699	2,5	1 604	0,6	8 094	2,3	1 171	1,7	35 568	2,1
Storbritannien	31 618	3,2	1 168	0,4	3 535	1,0	1 032	1,5	37 353	2,2
Nederländerna	7 492	0,8	473	0,2	484	0,1	335	0,5	8 784	0,5
Belgien	3 034	0,3	57	0,0	189	0,1	128	0,2	3 408	0,2
Frankrike	10 747	1,1	563	0,2	935	0,3	425	0,6	12 670	0,7
Schweiz	3 851	0,4	104	0,0	116	0,0	108	0,2	4 179	0,2
Österrike	1 207	0,1	38	0,0	165	0,0	103	0,1	1 513	0,1
Italien	7 083	0,7	431	0,1	76	0,0	350	0,5	7 940	0,5
Spanien	3 323	0,3	93	0,0	60	0,0	254	0,4	3 730	0,2
Ryssland	10 535	1,1	320	0,1	2 613	0,7	623	0,9	14 091	0,8
Estland	643	0,1	13	0,0	155	0,0	252	0,4	1 063	0,1
Lettland	563	0,1	190	0,1	46	0,0	45	0,1	844	0,0
Litauen	453	0,0	42	0,0	84	0,0	85	0,1	664	0,0
Polen	2 036	0,2	128	0,0	17	0,0	574	0,8	2 755	0,2
Ovriga Europa	11 790	1,2	537	0,2	1 191	0,3	661	0,9	14 179	0,8
USA	15 236	1,6	615	0,2	240	0,1	383	0,5	16 474	1,0
Kanada	3 983	0,4	67	0,0	30	0,0	86	0,1	4 166	0,2
Japan	5 267	0,5	35	0,0	309	0,1	261	0,4	5 872	0,3
Sydkorea	593	0,1	18	0,0	161	0,0	49	0,1	821	0,0
Australien	1 055	0,1	28	0,0	43	0,0	324	0,5	1 450	0,1
Ovriga länder	27 001	2,8	2 544	0,9	1 397	0,4	767	1,1	31 709	1,9

8. Övernattningar fördelat efter typ av anläggning och län. Januari 2002.

8. Number of guest nights in all registered tourist accommodation by county. January 2002

Län/Region County	Stadshotell		Turisthotell		Stugbyar		Vandrarhem		Totalt	
	City Hotels		Resort Hotels		Holiday Villages		Youth Hostels		Total	
	Antal	%	Antal	%	Antal	%	Antal	%	Antal	%
Stor-Stockholm	297 954	30,4	21 636	30,9	364 134	21,5
Stor-Göteborg	126 179	12,9	6 343	9,1	143 440	8,5
Stor-Malmö	58 925	6,0	3 150	4,5	66 334	3,9
Ovriga Sverige	496 426	50,7	228 952	79,4	352 723	99,9	38 945	55,6	1 117 046	66,1
Stockholm	307 517	31,4	23 311	33,3	387 235	22,9
Uppsala	21 888	2,2	398	0,6	35 989	2,1
Södermanland	18 105	1,8	1 222	1,7	27 477	1,6
Östergötland	35 485	3,6	2 659	3,8	46 183	2,7
Jönköping	38 356	3,9	5 461	1,9	6 629	1,9	1 961	2,8	52 407	3,1
Kronoberg	18 603	1,9	1 246	1,8	21 959	1,3
Kalmar	15 079	1,5	3 257	1,1	4 670	1,3	965	1,4	23 971	1,4
Gotland	3 908	0,4	193	0,3	6 362	0,4
Blekinge	11 420	1,2	1 185	1,7	18 602	1,1
Skåne	95 247	9,7	14 860	5,2	3 383	1,0	5 918	8,4	119 408	7,1
Halland	20 295	2,1	861	1,2	27 345	1,6
Västra Götaland	173 965	17,8	27 627	9,6	901	0,3	10 115	14,4	212 608	12,6
Värmland	28 402	2,9	14 997	5,2	27 171	7,7	2 467	3,5	73 037	4,3
Orebro	23 906	2,4	1 581	2,3	33 381	2,0
Västmanland	19 808	2,0	803	1,1	24 253	1,4
Dalarna	29 580	3,0	51 437	17,8	216 020	61,2	8 213	11,7	305 250	18,1
Gävleborg	20 175	2,1	5 640	2,0	7 243	2,1	1 837	2,6	34 895	2,1
Västernorrland	24 138	2,5	1 630	2,3	31 953	1,9
Jämtland	13 286	1,4	42 801	14,8	58 561	16,6	940	1,3	115 588	6,8
Västerbotten	28 248	2,9	7 151	2,5	3 652	1,0	840	1,2	39 891	2,4
Norrbottnen	32 073	3,3	4 451	1,5	14 907	4,2	1 729	2,5	53 160	3,1
Hela Riket	979 484	100,0	288 321	100,0	353 075	100,0	70 074	100,0	1 690 954	100,0

Fakta om statistiken

Statistiska centralbyrån (SCB) samlar på uppdrag av Turistdelegationen månadsvis in uppgifter om kapacitet och beläggning på hotell, stugbyar och vandrarhem.

Löpande statistik finns från 1978. Sedan 1988 redovisar hotellen uppgifter om målgrupper (gästkategorier). Från och med 1994 ingår även kurs- och konferensanläggningar i statistiken.

Från och med januari 2002 så har inkvarteringsstatistikens vandrarhemskategori definierats om. Tidigare så har endast de anläggningar som varit anslutna till Svenska Turistföreningen (STF) räknats till kategorin vandrarhem. Övriga anläggningar av vandrarhemskaraktär har tillhört gruppen hotell m.m. Ungefär 250 anläggningar berördes av detta och har ändrats från hotellkategorin till vandrarhemskategorin.

Uppgifter för december 2001 har tidigare publicerats i Statistiska meddelanden (SM) NV 41 SM 0202. Uppgifterna i detta SM är preliminära.

Mer information om statistiken och dess kvalitet ges i en särskild Beskrivning av statistiken på SCB:s webbplats, www.scb.se.

In English

Summary

In January 2002 there were 1 710 hotels in Sweden, of which 944 city hotels and 766 resort hotels. The hotels had a total capacity of 94 398 rooms and 180 106 beds. There were also 343 holiday villages and 578 youth hostels. Their total bed capacity was 80 049 beds.

2 067 of the 2 631 establishments were open. 213 183 or 81,9 per cent of the beds were available.

25,6 per cent of the available bed capacity was used in January 2002, which is the same as in January 2001. 13 counties had an increase of the occupancy rate of bed-places.

The number of guest nights was in January 1,7 million. It means an increase of 52 700 guest nights or by 3 per cent compared to January 2001. People from Sweden accounts for 80,0 per cent of the guest nights. People from The rest of the Nordics, Europe except The Nordic and The rest of the world accounts for 7,6; 8,8 and 3,6 per cent of the guest nights respectively.

Denmark was the country after Sweden that contributed with most guest nights, 79 900. Visitors from Great Britain, Germany and Norway contributed with 37 400, 35 600 and 30 700 guest nights. The largest increase, 7 300 guest nights, compared with January last year, had Russia.

List of tables

1. Changes in nights spent compared with last year, per cent.	3
2. Number of available and occupied beds.	3
3. Swedish and foreign guest nights.	3
4. Number of beds available, number of guest nights in 1000 and rate of occupancy (beds), by county. All hotels, holiday villages and youth hostels. January 2002.	4
5. Category of guest in per cent for different hotel types.	5
6. Number of rooms available and rate of occupancy, occupied rooms by category of guest in per cent. In hotels. January 2002.	5
7. Number of guest nights by nationality of the visitors and by type of establishment. January 2002.	6
8. Number of guest nights in all registered tourist accommodation by county. January 2002	6

List of terms

Anläggningstyp	Type of accommodation
Belagda hotellrum	Occupied hotel rooms
Gästnatt	Guest night
Hemland	Country of residence
Kapacitetsutnyttjande	Occupancy rate of bed-places
Län	County
Målgrupp	Category of guest