

## **Inkvarteringsstatistik**

### **Juli 2002, preliminära siffror**

Accommodation statistics July 2002, provisional data

---

## **I korta drag**

### **Gästnätterna upp med 9% i juli**

I juli 2002 fanns i Sverige 1 720 hotell, varav 946 stadshotell och 774 turisthotell. Hotellen hade totalt 94 291 rum och 179 006 bäddar. Det fanns också 328 stugbyar och 607 vandrarhem. Deras sammanlagda bäddkapacitet var 80 657 bäddar.

Av de 2 655 anläggningarna var 2 500 öppna. 238 774 eller 92,0 procent av bäddarna var tillgängliga.

Den tillgängliga bäddkapaciteten utnyttjades under juli 2002 till 53,7 procent, vilket innebär en uppgång med 3,7 procentenheter jämfört med juli 2001. En ökning av kapacitetsutnyttjandet vad gäller bäddar har skett i 16 län.

Antalet gästnätter uppgick under juli månad till 4,0 miljoner. Det betyder en ökning med 330 700 gästnätter eller med 9 procent jämfört med juli 2001. Svenskarna svarade för 70,4 procent av gästnätterna. Invånare från övriga Norden, Europa utom Norden samt övriga världen svarade för 13,5; 11,7 respektive 4,3 procent av gästnätterna.

Norge var det land som efter Sverige bidrog med flest gästnätter, 373 300. Besökarna från Tyskland, Danmark och USA bidrog med 222 500, 104 600 respektive 76 500 övernattningar. Den största ökningen, 98 000 övernattningar, jämfört med juli förra året hade Norge. Den största procentuella ökningen stod Island för med 206 procent (+900 gästnätter).

**TURISTDELEGATIONEN**  
*Swedish Tourist Authority*



**Statistiska centralbyrån**  
Statistics Sweden

#### **Statistikansvarig myndighet**

Turistdelegationen  
Box 860  
101 37 STOCKHOLM  
Förfrågningar: Dennis Bederoff,  
Telefon 08-5451 5460, fax 08-5451 5469

#### **Producent**

SCB, Programmet för trafikanter och turism  
104 51 STOCKHOLM  
Förfrågningar: Inkvarteringsstatistiken  
Telefon 08-5069 4000, fax 08-5069 4518  
e-post: inkvartering@scb.se

Statistiken har producerats av SCB på uppdrag av Turistdelegationen, som ansvarar för officiell statistik inom området.

ISSN 1403-1663 Serie NV – Näringsverksamhet. Utkom den 3 september 2002.  
Tidigare publicering: Se avsnittet Fakta om statistiken.  
Utgivare av Statistiska meddelanden är Svante Öberg, SCB.

## Innehåll

<b>Tabeller</b>	<b>3</b>
Teckenförklaring	3
1. Förändring i belagda bäddar jämfört med aktuell månad föregående år, procent	3
2. Disponibel samt belagd kapacitet, 1000-tal bäddar	4
3. Svenska och utländska gästnätter, 1000-tal	4
4. Disponibel kapacitet, antal gästnätter i 1000-tal fördelat på region. Samtliga hotell, stugbyar och vandrarhem. Juli 2002	5
5. Disponibel kapacitet och kapacitetsutnyttjande (%) på bäddar fördelat på region. Samtliga hotell, stugbyar och vandrarhem. Juli 2002	6
6. Målgruppsfördelning för olika hotelltyper. Juli 2002	7
7. Disponibel kapacitet och kapacitetsutnyttjande på rum samt belagda rum per målgrupp i procent fördelat på region för samtliga hotell. Juli 2002	8
8. Övernattningar fördelat efter gästernas nationalitet och typ av anläggning. Juli 2002	9
9. Övernattningar fördelade efter typ av anläggningar och län. Juli 2002	10
<b>Fakta om statistiken</b>	<b>11</b>
<b>In English</b>	<b>12</b>
<b>Summary</b>	<b>12</b>
<b>List of tables</b>	<b>12</b>
<b>List of terms</b>	<b>12</b>

## Tabeller

### Teckenförklaring

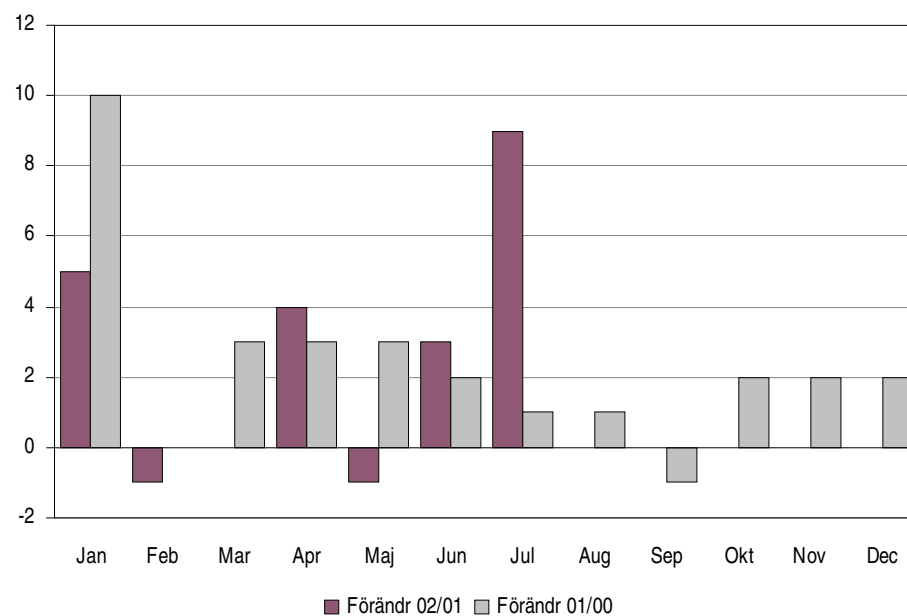
Explanation of symbols

–	Noll	Zero
0	Mindre än 0,5	Less than 0.5
0,0	Mindre än 0,05	Less than 0.05
..	Uppgift sekretessbelagd	Data classified

### 1. Förändring i belagda bäddar jämfört med aktuell månad föregående år, procent

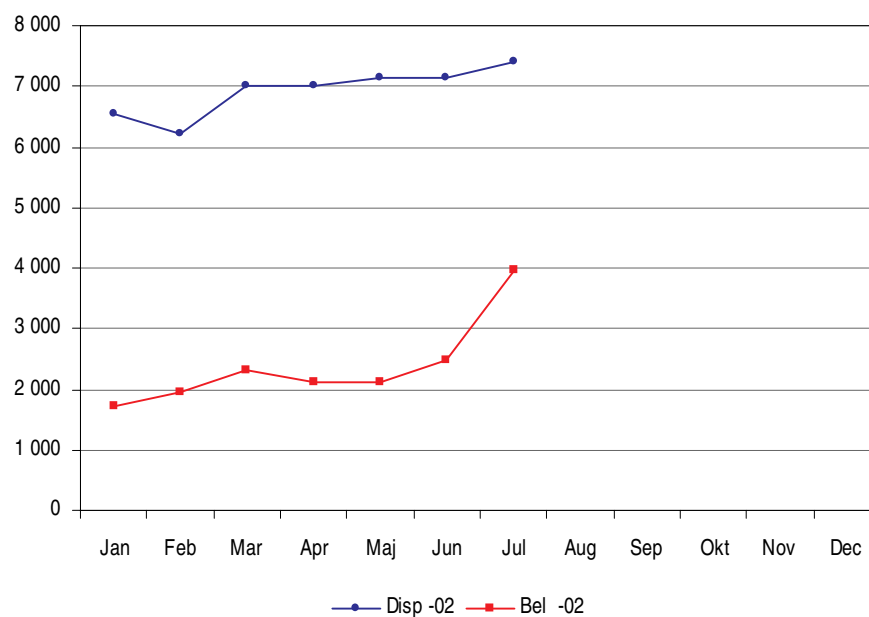
1. Changes in nights spent compared with last year, per cent

%



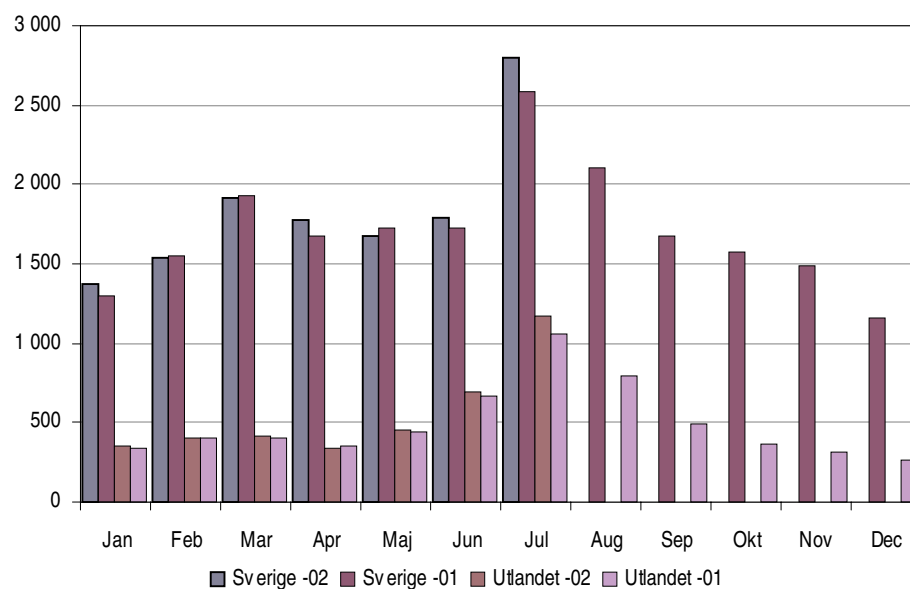
## 2. Disponibel samt belagd kapacitet, 1000-tal bäddar

2. Number of available and occupied beds, in 1000



## 3. Svenska och utländska gästnätter, 1000-tal

3. Swedish and foreign guest nights, in 1000



#### 4. Disponibel kapacitet, antal gästnätter i 1000-tal fördelat på region. Samtliga hotell, stugbyar och vandrarhem. Juli 2002

4. Number of available beds and number of guest nights in 1000, by county. All hotels, holiday villages and youth hostels. July 2002

Län/Region County	Antal disponibla		Gästnätter i 1000-tal				Utländska gästnätter i 1000-tal				Svar vägd
	Number of		Guest nights in 1000				of which by foreign tourists				Response rate, relative
	Anl.	Bäddar	Juli		Ack. t o m juli		Juli		Ack. t o m juli		Juli %
			2002	2001	2002	2001	2002	2001	2002	2001	2002
Stor-Stockholm	205	35 011	666	631	3 489	3 508	311	317	1 267	1 336	84,8
Stor-Göteborg	104	17 229	424	342	1 546	1 413	150	128	487	438	83,2
Stor-Malmö	71	8 387	154	151	703	718	49	37	190	173	93,6
Övriga Sverige	2 120	178 147	2 732	2 521	10 948	10 504	665	577	1 884	1 723	75,7
Stockholm	245	38 434	712	679	3 719	3 735	319	326	1 296	1 362	84,9
Uppsala	52	4 332	44	41	300	293	12	12	68	65	72,8
Södermanland	73	4 994	68	62	294	278	7	7	27	29	80,0
Östergötland	116	8 197	144	132	509	496	22	20	64	70	82,8
Jönköping	102	8 200	133	118	492	458	55	45	127	113	83,1
Kronoberg	60	3 724	54	40	207	186	25	15	51	39	79,0
Kalmar	124	11 481	265	248	569	532	39	31	75	61	66,1
Gotland	55	4 239	100	101	210	208	6	7	13	18	63,2
Blekinge	52	4 070	82	78	246	258	11	12	33	38	80,4
Skåne	280	23 481	442	439	1 593	1 605	98	87	331	311	81,0
Halland	75	6 912	155	137	415	383	17	13	42	39	80,2
Västra Götaland	298	30 716	688	574	2 369	2 189	222	192	680	616	78,3
Värmland	115	10 368	133	125	639	538	60	54	173	127	57,5
Örebro	68	5 515	52	48	294	285	12	11	42	39	90,0
Västmanland	51	4 005	35	37	221	212	11	10	48	44	90,9
Dalarna	177	24 272	297	291	1 800	1 749	72	67	278	307	86,8
Gävleborg	87	6 777	68	55	333	325	10	9	28	30	79,6
Västernorrland	86	6 097	81	76	322	312	12	13	28	39	79,0
Jämtland	136	10 671	125	115	965	974	45	32	153	93	59,1
Västerbotten	112	8 902	105	82	471	429	29	22	61	51	72,2
Norrbottnen	136	13 387	195	167	718	698	89	75	209	179	72,6
<b>Hela riket</b>	<b>2 500</b>	<b>238 774</b>	<b>3 976</b>	<b>3 645</b>	<b>16 686</b>	<b>16 143</b>	<b>1 175</b>	<b>1 060</b>	<b>3 828</b>	<b>3 669</b>	<b>78,2</b>
Storlek, bäddar											
0-49	1 136	31 819	462	422	1 442	1 388	91	81	239	229	55,1
50-99	694	46 976	726	674	2 673	2 637	167	147	484	464	63,3
100-199	387	52 261	866	782	3 648	3 473	219	185	689	655	80,9
200-	283	107 718	1 922	1 767	8 923	8 658	698	646	2 417	2 365	90,2

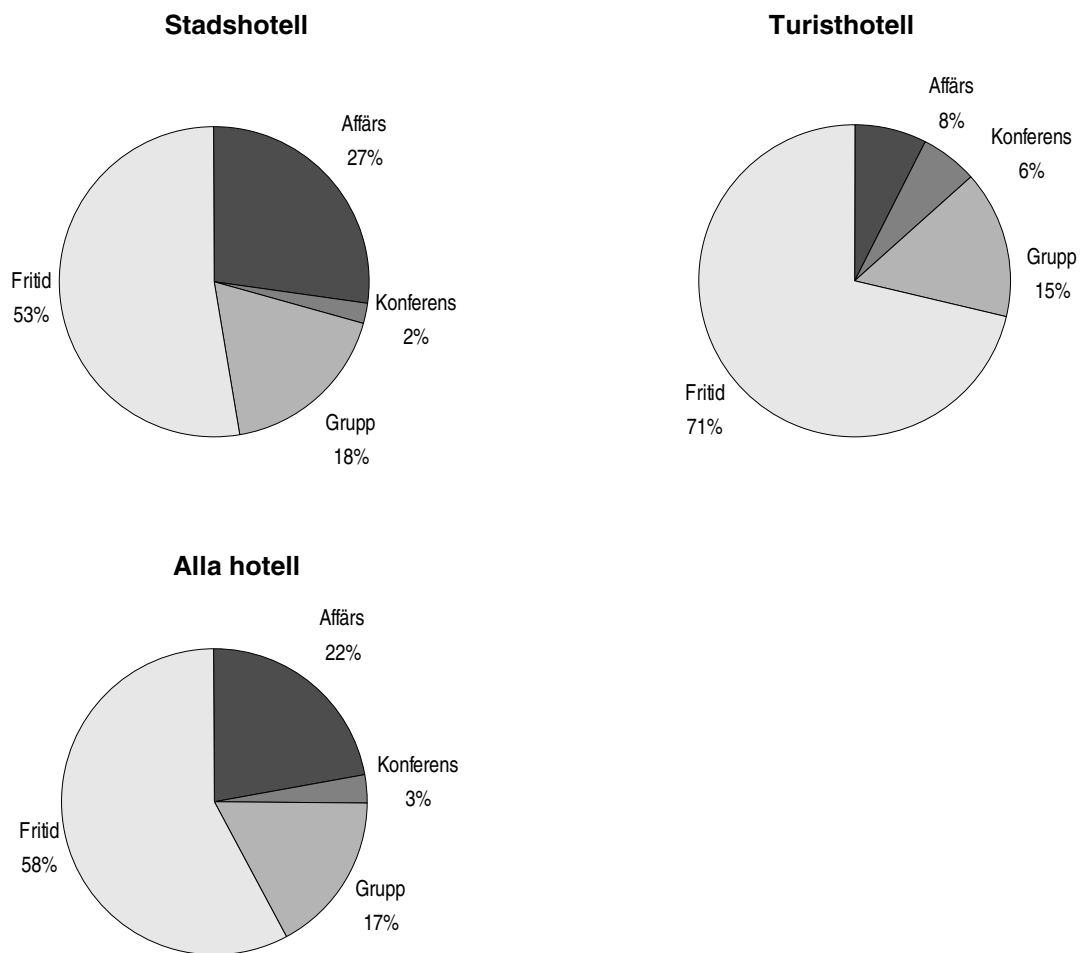
## 5. Disponibel kapacitet och kapacitetsutnyttjande (%) på bäddar fördelat på region. Samtliga hotell, stugbyar och vandrarhem. Juli 2002

5. Number of available beds and occupancy rate in per cent, by county. All hotels, holiday villages and youth hostels. July 2002

Län/Region County	Antal disponibla		Kapacitetsutnyttjande %			
	Number of		Rates of occupancy %			
	Anl.	Bäddar	Juli		Ack. till och med juli	
			2002	2001	2002	2001
Stor-Stockholm	205	35 011	61,3	57,7	45,5	46,8
Stor-Göteborg	104	17 229	79,4	67,0	42,6	40,5
Stor-Malmö	71	8 387	59,3	59,0	39,6	41,2
Övriga Sverige	2 120	178 147	49,5	46,4	30,9	30,2
Stockholm	245	38 434	59,7	56,2	44,2	45,2
Uppsala	52	4 332	32,6	33,6	30,1	32,2
Södermanland	73	4 994	44,1	40,0	29,2	27,5
Östergötland	116	8 197	56,6	52,0	32,5	32,3
Jönköping	102	8 200	52,4	45,6	29,8	28,3
Kronoberg	60	3 724	46,9	35,1	27,2	24,4
Kalmar	124	11 481	74,5	69,7	32,2	30,0
Gotland	55	4 239	75,8	83,9	36,5	38,1
Blekinge	52	4 070	64,7	61,7	33,6	34,7
Skåne	280	23 481	60,8	61,4	34,3	35,4
Halland	75	6 912	72,2	68,1	34,6	34,8
Västra Götaland	298	30 716	72,3	61,7	38,8	36,7
Värmland	115	10 368	41,5	40,0	30,1	28,5
Örebro	68	5 515	30,1	30,4	25,6	27,4
Västmanland	51	4 005	28,4	27,2	24,3	23,0
Dalarna	177	24 272	39,4	41,6	34,4	33,5
Gävleborg	87	6 777	32,2	29,6	24,0	24,8
Västernorrland	86	6 097	43,0	39,4	27,1	27,0
Jämtland	136	10 671	37,7	32,7	37,2	36,5
Västerbotten	112	8 902	37,9	29,9	25,5	23,0
Norrbottn	136	13 387	46,9	39,8	27,8	26,8
<b>Hela riket</b>	<b>2 500</b>	<b>238 774</b>	<b>53,7</b>	<b>50,0</b>	<b>34,4</b>	<b>34,0</b>
Storlek, bäddar						
0-49	1 136	31 819	46,8	43,5	25,7	24,9
50-99	694	46 976	49,9	46,1	29,6	30,0
100-199	387	52 261	53,5	48,2	33,8	32,8
200-	283	107 718	57,6	54,6	38,8	38,4

**6. Målgruppsfördelning för olika hotelltyper. Juli 2002**

6. Category of guest in per cent for different hotel types. July 2002



## 7. Disponibel kapacitet och kapacitetsutnyttjande på rum samt belagda rum per målgrupp i procent fördelat på region för samtliga hotell. Juli 2002

7. Number of available rooms and rate of occupancy, occupied rooms by category of guest in per cent for hotels. July 2002

Region, storleksgrupp på bäddar Region by size based on beds	Antal disponibla		Kapacitetsutnyttjande %						Målgrupp, belagda rum %					Svar vägd %
	Number of		Rates of occupancy %						Category of guests, occupied rooms, %					Response rate, relative
	Anl.	Rum	mån-tors		fre-sön		Totalt		Aff	Konf	Grp	Frit	Tot	
			2002*	2001	2002*	2001	2002*	2001						
Hela riket	1 588	2 624 241	55	52	53	48	54	50	21,4	3,7	14,6	60,3	100	81,3
0-49	663	285 149	43	44	43	42	43	43	1,8	0,2	0,2	6,5	8,7	44,1
50-99	411	463 905	46	47	47	44	46	46	3,4	0,8	1,5	9,8	15,4	64,6
100-199	287	665 619	49	46	47	42	48	44	5,4	0,7	3,2	13,4	22,6	85,0
200-	227	1 209 568	64	60	60	55	63	58	10,8	2,0	9,8	30,6	53,2	93,4
Stor-Stockholm	166	539 590	60	58	56	53	58	56	5,9	1,5	4,9	10,3	22,6	85,4
0-49	32	16 682	46	39	46	39	46	39	0,1	0,1	0,0	0,3	0,5	40,6
50-99	41	54 943	48	46	47	46	48	46	0,5	0,2	0,1	1,0	1,8	76,3
100-199	39	105 851	41	41	38	36	40	39	0,9	0,2	0,3	1,6	3,0	85,4
200-	54	362 114	68	67	63	60	66	64	4,3	1,1	4,5	7,4	17,3	88,4
Stor-Göteborg	82	238 840	77	67	74	60	76	64	2,4	0,4	1,3	8,9	12,9	88,1
0-49	22	10 621	52	49	53	49	53	49	0,1	0,0	0,0	0,3	0,4	36,7
50-99	16	19 081	69	64	66	55	68	60	0,2	0,0	0,0	0,7	0,9	70,0
100-199	18	38 250	67	58	66	56	66	58	0,3	0,1	0,1	1,2	1,7	85,9
200-	26	170 888	81	70	77	62	80	66	1,8	0,3	1,1	6,7	9,9	93,1
Stor-Malmö	61	127 955	62	63	60	57	61	60	1,6	0,1	0,9	2,7	5,2	95,1
0-49	20	7 999	51	56	52	55	51	56	0,1	0,0	0,0	0,2	0,3	62,9
50-99	14	18 812	51	54	51	49	51	52	0,2	0,1	0,1	0,3	0,7	100,0
100-199	14	34 472	58	55	52	47	56	52	0,6	0,0	0,1	0,6	1,3	90,2
200-	13	66 672	69	70	68	65	69	68	0,7	0,0	0,7	1,6	2,9	100,0
Övriga Sverige	1 279	1 717 856	49	48	48	44	49	46	11,5	1,7	7,6	38,4	59,3	78,2
0-49	589	249 847	42	44	42	42	42	43	1,5	0,1	0,2	5,6	7,5	44,0
50-99	340	371 069	44	46	46	43	45	45	2,4	0,5	1,3	7,8	12,0	61,4
100-199	216	487 046	48	45	48	41	48	44	3,5	0,5	2,6	10,1	16,6	84,5
200-	134	609 894	56	53	53	49	55	51	4,1	0,6	3,5	15,0	23,2	95,3

\*Från och med 2002 har ungefär 250 anläggningar flyttats från hotellkategorin till vandrarhemskategorin, se fakta om statistiken.



**8. Övernattningar fördelat efter gästernas nationalitet och typ av anläggning. Juli 2002**

8. Number of guest nights by nationality of the visitors and by type of establishment. July 2002

Marknadsområden/ Hemland	Stadshotell		Turisthotell		Stugbyar		Vandrarhem		Totalt	
	City hotels		Resort hotels		Holliday villages		Youth hostels		Total	
	Antal	%	Antal	%	Antal	%	Antal	%	Antal	%
<b>Totalt</b>	2 170 661	100,0	618 598	100,0	641 737	100,0	545 064	100,0	3 976 060	100,0
Sverige	1 374 802	63,3	537 770	86,9	428 894	66,8	459 260	84,3	2 800 726	70,4
<b>Utländet</b>	795 859	36,7	80 828	13,1	212 843	33,2	85 804	15,7	1 175 334	29,6
Därav:										
Norden u Sverige	347 422	16,0	36 987	6,0	121 899	19,0	31 548	5,8	537 856	13,5
Europa u Norden	294 856	13,6	36 476	5,9	89 958	14,0	44 944	8,2	466 234	11,7
Utom-Europa	153 581	7,1	7 365	1,2	986	0,2	9 312	1,7	171 244	4,3
<b>Länderfördelning</b>										
Danmark	46 738	2,2	8 819	1,4	34 960	5,4	14 081	2,6	104 598	2,6
Norge	253 351	11,7	24 590	4,0	82 775	12,9	12 572	2,3	373 288	9,4
Finland	46 557	2,1	3 553	0,6	4 105	0,6	4 460	0,8	58 675	1,5
Island	776	0,0	25	0,0	59	0,0	435	0,1	1 295	0,0
Tyskland	124 720	5,7	22 789	3,7	53 908	8,4	21 046	3,9	222 463	5,6
Storbritannien	46 541	2,1	2 248	0,4	1 275	0,2	2 703	0,5	52 767	1,3
<i>Irland **</i>	1 911	0,1	11	0,0	46	0,0	362	0,1	2 330	0,1
Nederländerna	13 245	0,6	2 042	0,3	23 988	3,7	3 113	0,6	42 388	1,1
<i>Belgien *</i>	4 326	0,2	414	0,1	129	0,0	1 204	0,2	6 073	0,2
<i>Luxemburg **</i>	218	0,0	40	0,0	4	0,0	51	0,0	313	0,0
Frankrike	16 753	0,8	610	0,1	560	0,1	2 493	0,5	20 416	0,5
Schweiz	16 627	0,8	1 911	0,3	3 070	0,5	3 725	0,7	25 333	0,6
<i>Österrike *</i>	3 823	0,2	266	0,0	463	0,1	1 302	0,2	5 854	0,1
Italien	14 631	0,7	458	0,1	188	0,0	1 618	0,3	16 895	0,4
<i>Spanien *</i>	13 415	0,6	543	0,1	60	0,0	1 378	0,3	15 396	0,4
<i>Portugal **</i>	818	0,0	0	0,0	3	0,0	262	0,0	1 083	0,0
<i>Grekland **</i>	239	0,0	32	0,0	0	0,0	35	0,0	306	0,0
<i>Turkiet **</i>	204	0,0	0	0,0	0	0,0	34	0,0	238	0,0
<i>Ryssland *</i>	9 959	0,5	388	0,1	45	0,0	413	0,1	10 805	0,3
<i>Estland *</i>	1 843	0,1	880	0,1	2 693	0,4	846	0,2	6 262	0,2
<i>Lettland *</i>	371	0,0	113	0,0	740	0,1	397	0,1	1 621	0,0
<i>Litauen *</i>	598	0,0	86	0,0	103	0,0	129	0,0	916	0,0
<i>Polen *</i>	4 012	0,2	264	0,0	1 538	0,2	1 128	0,2	6 942	0,2
<i>Tjeckien **</i>	241	0,0	238	0,0	349	0,1	950	0,2	1 778	0,0
<i>Slovakien **</i>	266	0,0	21	0,0	89	0,0	118	0,0	494	0,0
<i>Ungern **</i>	526	0,0	14	0,0	2	0,0	214	0,0	756	0,0
Övriga Europa	19 569	0,9	3 108	0,5	705	0,1	1 423	0,3	24 805	0,6
USA	68 930	3,2	4 392	0,7	207	0,0	2 948	0,5	76 477	1,9
Kanada	6 357	0,3	98	0,0	0	0,0	640	0,1	7 095	0,2
Cent. & Sydamerika	561	0,0	24	0,0	0	0,0	757	0,1	1 342	0,0
Japan	15 873	0,7	656	0,1	188	0,0	631	0,1	17 348	0,4
<i>Sydkorea *</i>	1 920	0,1	3	0,0	14	0,0	268	0,0	2 205	0,1
Övriga Asien	3 776	0,2	111	0,0	0	0,0	607	0,1	4 494	0,1
<i>Australien *</i>	3 094	0,1	183	0,0	8	0,0	953	0,2	4 238	0,1
<i>Nya Zeeland **</i>	123	0,0	10	0,0	2	0,0	189	0,0	324	0,0
Övriga Världen	34 213	1,6	323	0,1	66	0,0	1 588	0,3	36 190	0,9
Ej angivet	18 734	0,9	1 565	0,3	501	0,1	731	0,1	21 531	0,5

*Kursiv stil* \* = länder som tillkommit i redovisningen fr.o.m. 1995, *Kursiv stil* \*\* = länder som tillkommit i redovisningen fr.o.m. 1997.

**9. Övernattningar fördelade efter typ av anläggningar och län. Juli 2002**

## 9. Number of guest nights in all types of accommodation, by county. July 2002

Län/Region County	Stadshotell		Turisthotell		Stugbyar		Vandrarhem		Totalt	
	City Hotels		Resort Hotels		Holliday Villages		Youth Hostels		Total	
	Antal	%	Antal	%	Antal	%	Antal	%	Antal	%
Stor-Stockholm	546 201	25,2	31 470	5,1	23 181	3,6	64 813	11,9	665 665	16,7
Stor-Göteborg	360 786	16,6	..	..	..	..	33 256	6,1	424 321	10,7
Stor-Malmö	129 933	6,0	..	..	..	..	12 042	2,2	154 245	3,9
Övriga Sverige	1 133 741	52,2	552 033	89,2	611 102	95,2	434 953	79,8	2 731 829	68,7
Stockholm	561 684	25,9	44 403	7,2	29 236	4,6	76 300	14,0	711 623	17,9
Uppsala	23 503	1,1	7 087	1,1	7 727	1,2	5 441	1,0	43 758	1,1
Södermanland	34 286	1,6	..	..	..	..	11 145	2,0	68 216	1,7
Östergötland	63 874	2,9	40 187	6,5	11 431	1,8	28 426	5,2	143 918	3,6
Jönköping	68 860	3,2	20 053	3,2	24 942	3,9	19 333	3,5	133 188	3,3
Kronoberg	38 424	1,8	..	..	..	..	10 158	1,9	54 125	1,4
Kalmar	79 816	3,7	60 401	9,8	86 671	13,5	38 438	7,1	265 326	6,7
Gotland	26 067	1,2	28 524	4,6	22 082	3,4	22 876	4,2	99 549	2,5
Blekinge	23 821	1,1	26 177	4,2	13 765	2,1	17 894	3,3	81 657	2,1
Skåne	253 804	11,7	70 423	11,4	42 124	6,6	75 898	13,9	442 249	11,1
Halland	90 866	4,2	..	..	..	..	34 884	6,4	154 709	3,9
Västra Götaland	480 672	22,1	85 238	13,8	31 652	4,9	90 621	16,6	688 183	17,3
Värmland	50 296	2,3	29 754	4,8	39 784	6,2	13 531	2,5	133 365	3,4
Örebro	31 268	1,4	8 417	1,4	4 611	0,7	7 237	1,3	51 533	1,3
Västmanland	18 553	0,9	..	..	..	..	4 251	0,8	35 234	0,9
Dalarna	51 828	2,4	54 935	8,9	160 837	25,1	29 030	5,3	296 630	7,5
Gävleborg	38 721	1,8	12 647	2,0	7 129	1,1	9 144	1,7	67 641	1,7
Västernorrland	44 681	2,1	12 267	2,0	13 614	2,1	10 725	2,0	81 287	2,0
Jämtland	42 598	2,0	28 177	4,6	39 105	6,1	14 812	2,7	124 692	3,1
Västerbotten	65 378	3,0	8 050	1,3	24 572	3,8	6 600	1,2	104 600	2,6
Norrbotten	81 661	3,8	28 252	4,6	66 344	10,3	18 320	3,4	194 577	4,9
<b>Hela Riket</b>	<b>2 170 661</b>	<b>100,0</b>	<b>618 598</b>	<b>100,0</b>	<b>641 737</b>	<b>100,0</b>	<b>545 064</b>	<b>100,0</b>	<b>3 976 060</b>	<b>100,0</b>

## Fakta om statistiken

Statistiska centralbyrån (SCB) samlar på uppdrag av Turistdelegationen månadsvis in uppgifter om kapacitet och beläggning på hotell, stugbyar och vandrarhem.

Avsikten med inkvarteringsstatistiken är att ge dataunderlag för turistinformation i Sverige och utlandet genom löpande bevakning av utvecklingen. Det är den enda kontinuerliga indikator som existerar över antalet utländska besökare i Sverige.

### Jämförbarhet över tiden

Löpande statistik finns från 1978. Sedan 1988 redovisar hotellen uppgifter om målgrupper (gäst kategorier). Från och med 1994 ingår även kurs- och konferensanläggningar i statistiken.

Från och med januari 2002 har inkvarteringsstatistikens vandrarhemskategori en ny definition. Tidigare räknades endast de anläggningar som var anslutna till Svenska Turistföreningen (STF) till kategorin vandrarhem. Övriga anläggningar av vandrarhemskaraktär tillhörde gruppen hotell (vanligtvis turisthotell). Ungefär 250 anläggningar berördes av omdefinieringen och flyttades vid årsskiftet 2001/2002 från hotellkategorin till vandrarhemskategorin. Nedanstående tabell över dessa anläggningar ger en bild av överflyttningens effekt på statistiken.

Disponibel kapacitet och beläggning per månad för de anläggningar som från 2002 flyttats till den nya vandrarhemskategorin. 2002

Månad	Antal anläggningar	Antal disponibla		Antal gästrätter	
		Bäddar		Svenska	Utländska
Januari	156	262 134		26 380	4 334
Februari	163	256 215		37 431	5 726
Mars	172	302 348		49 597	7 754
April	198	321 936		53 889	7 929
Maj	233	377 279		83 259	10 077
Juni	279	413 250		106 561	16 332
Juli	283	458 772		204 232	31 309
<b>Totalt</b>	<b>212</b>	<b>2 391 934</b>		<b>561 349</b>	<b>83 461</b>

Uppgifter för juni 2002 har tidigare publicerats i Statistiska meddelanden (SM) NV 41 SM 0209. Uppgifterna i detta SM är preliminära.

Mer information om statistiken och dess kvalitet ges i en särskild [Beskrivning av statistiken](#) på SCB:s webbplats, [www.scb.se](http://www.scb.se).

## In English

---

### Summary

In July 2002 there were 1 720 hotels in Sweden, of which 946 were city hotels and 774 were resort hotels. The hotels had a total capacity of 94 291 rooms and 179 006 beds. There were also 328 holiday villages and 607 youth hostels. Their total bed capacity was 80 657 beds.

2 500 of the 2 655 establishments were open. 238 774 or 92.0 per cent of the beds were available. 53.7 per cent of the available bed capacity was used in July 2002, which is 3.7 per cent more than in July 2001. 16 counties had an increase of the occupancy rate of bed-places.

The number of guest nights in May was 4.0 million. This is an increase of 330 700 guest nights or 9 per cent compared to July 2001. People from Sweden account for 70.4 per cent of the guest nights. People from the rest of the Nordic countries, Europe except the Nordic countries and the rest of the world account for 13.5; 11.7 and 4.3 per cent of the guest nights, respectively.

Norway was the country after Sweden that contributed most guest nights, 373 300. Visitors from Germany, Denmark and USA contributed with 222 500; 104 600 and 76 500 guest nights. The largest increase, 98 000 guest nights, compared with July last year, was by visitors from Norway. The greatest percentage increase in guest nights was contributed by Iceland with 206 per cent (or +900 guest nights).

### List of tables

Explanation of symbols	3
1. Changes in nights spent compared with last year, per cent	3
2. Number of available and occupied beds, in 1000	4
3. Swedish and foreign guest nights, in 1000	4
4. Number of available beds and number of guest nights in 1000, by county. All hotels, holiday villages and youth hostels. July 2002	5
5. Number of available beds and occupancy rate in per cent, by county. All hotels, holiday villages and youth hostels. July 2002	6
6. Category of guest in per cent for different hotel types. July 2002	7
7. Number of available rooms and rate of occupancy, occupied rooms by category of guest in per cent for hotels. July 2002	8
8. Number of guest nights by nationality of the visitors and by type of establishment. July 2002	9
9. Number of guest nights in all types of accommodation, by county. July 2002	10

### List of terms

Anläggningstyp	Type of accommodation
Gästnatt	Guest night, overnight stay
Kapacitetsutnyttjande	Occupancy rate