

Inkvarteringsstatistik

December 2002, preliminära siffror

Accommodation statistics December 2002, provisional data

I korta drag

Gästnätterna upp med 1% i december

I december 2002 fanns i Sverige 1 737 hotell, varav 953 stadshotell och 784 turisthotell. Hotellen hade totalt 95 121 rum och 180 809 bäddar. Det fanns också 328 stugbyar och 613 vandrarhem. Deras sammanlagda bäddkapacitet var 80 349 bäddar.

Av de 2 678 anläggningarna var 2 128 öppna. 194 727 eller 74,6 procent av bäddarna var tillgängliga.

Den tillgängliga bäddkapaciteten utnyttjades under december 2002 till 23,7 procent, vilket innebär en knappt märkbar nedgång jämfört med december 2001. En ökning av kapacitetsutnyttjandet vad gäller bäddar har skett i 10 av 21 län.

Antalet gästnätter uppgick under december månad till 1,4 miljoner. Det betyder en ökning med 7 900 gästnätter jämfört med december 2001. Svenskarna svarade för 80,8 procent av gästnätterna. Invånare från övriga Norden, Europa utom Norden samt övriga världen svarade för 5,3; 9,7 respektive 4,2 procent av gästnätterna.

Tyskland var det land som efter Sverige bidrog med flest gästnätter, 33 400. Besökarna från Norge, Storbritannien och Danmark bidrog med 32 700, 32 500 respektive 26 600 övernattningar. Den största ökningen, 2 300 övernattningar, jämfört med december förra året hade Japan.

TURISTDELEGATIONEN
Swedish Tourist Authority



Statistiska centralbyrån
Statistics Sweden

Statistikansvarig myndighet

Turistdelegationen
Box 860
101 37 STOCKHOLM
Förfrågningar: Dennis Bederoff,
Telefon 08-5451 5460, fax 08-5451 5469

Producent

SCB, Programmet för trafikanter och turism
104 51 STOCKHOLM
Förfrågningar: Inkvarteringsstatistiken
Telefon 08-5069 4000, fax 08-5069 4518
e-post: inkvartering@scb.se

Statistiken har producerats av SCB på uppdrag av Turistdelegationen, som ansvarar för officiell statistik inom området.

ISSN 1403-1663 Serie NV – Näringsverksamhet. Utkom den 5 februari 2003.
Tidigare publicering: Se avsnittet Fakta om statistiken.
Utgivare av Statistiska meddelanden är Svante Öberg, SCB.

Innehåll

Tabeller	3
<hr/>	
Teckenförklaring	3
1. Förändring i belagda bäddar jämfört med aktuell månad föregående år, procent	3
2. Disponibel samt belagd kapacitet, 1000-tal bäddar	4
3. Svenska och utländska gästnätter, 1000-tal	4
4. Disponibel kapacitet, antal gästnätter i 1000-tal fördelat på region. Samtliga hotell, stugbyar och vandrarhem. December 2002	5
5. Disponibel kapacitet och kapacitetsutnyttjande (%) på bäddar fördelat på region. Samtliga hotell, stugbyar och vandrarhem. December 2002	6
6. Målgruppsfördelning för olika hotelltyper. December 2002	7
7. Disponibel kapacitet och kapacitetsutnyttjande på rum samt belagda rum per målgrupp i procent fördelat på region för samtliga hotell. December 2002	8
8. Övernattningar fördelat efter gästernas nationalitet och typ av anläggning. December 2002	9
9. Övernattningar fördelade efter typ av anläggningar och län. December 2002	10
Fakta om statistiken	11
In English	12
<hr/>	
Summary	12
List of tables	12
List of terms	12

Tabeller

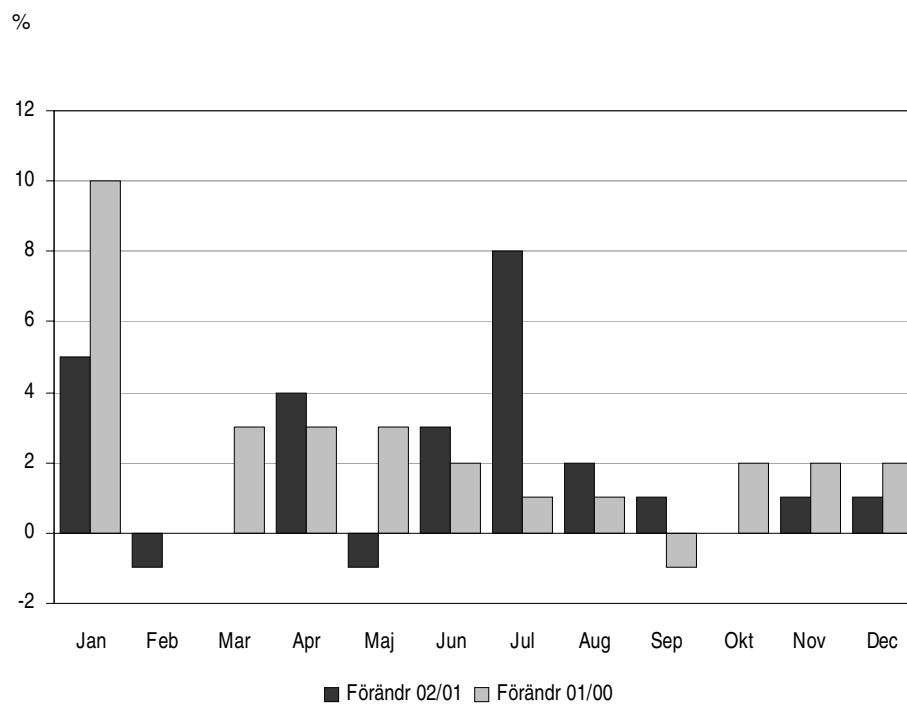
Teckenförklaring

Explanation of symbols

–	Noll	Zero
0	Mindre än 0,5	Less than 0.5
0,0	Mindre än 0,05	Less than 0.05
..	Uppgift sekretessbelagd	Data classified

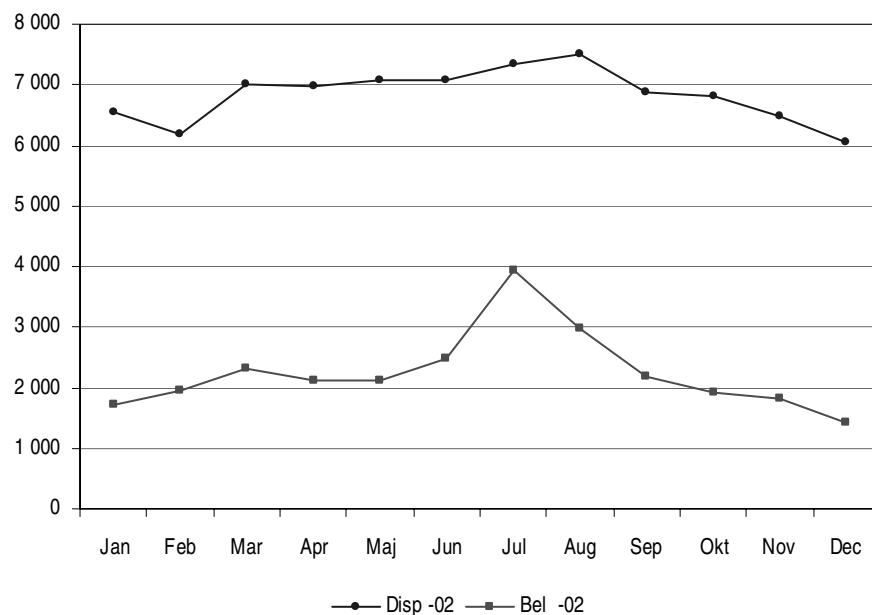
1. Förändring i belagda bäddar jämfört med aktuell månad föregående år, procent

1. Changes in nights spent compared with last year, per cent



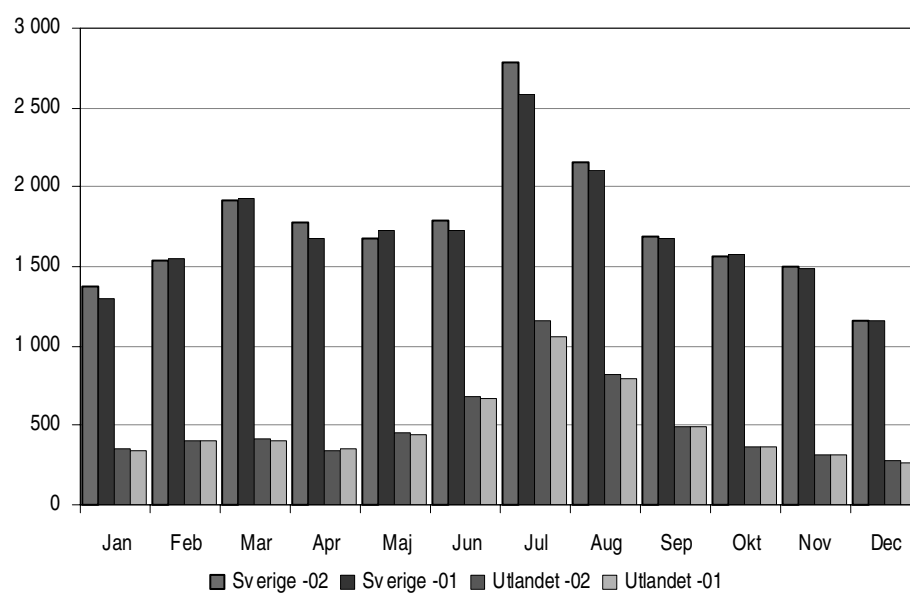
2. Disponibel samt belagd kapacitet, 1000-tal bäddar

2. Number of available and occupied beds, in 1000



3. Svenska och utländska gästnätter, 1000-tal

3. Swedish and foreign guest nights, in 1000



4. Disponibel kapacitet, antal gästnätter i 1000-tal fördelat på region. Samtliga hotell, stugbyar och vandrarhem. December 2002

4. Number of available beds and number of guest nights in 1000, by county. All hotels, holiday villages and youth hostels. December 2002

Län/Region County	Antal disponibla		Gästnätter i 1000-tal				Utländska gästnätter i 1000-tal				Svar vägd
	Number of		Guest nights in 1000				of which by foreign tourists				Response rate, relative
	Anl.	Bäddar	December		Ack. t o m dec		December		Ack. t o m dec		Dec %
			2002	2001	2002	2001	2002	2001	2002	2001	
Stor-Stockholm	220	31 890	349	356	6 174	6 177	114	110	2 176	2 272	89,2
Stor-Göteborg	101	14 819	135	128	2 598	2 408	34	35	785	727	85,8
Stor-Malmö	70	7 362	70	69	1 220	1 257	18	15	332	298	87,4
Övriga Sverige	1 737	140 655	878	871	16 995	16 516	109	103	2 773	2 593	80,9
Stockholm	256	34 665	366	377	6 559	6 577	116	112	2 220	2 313	89,2
Uppsala	49	3 684	28	31	542	541	7	7	110	116	85,1
Södermanland	63	4 008	22	24	494	489	2	2	43	48	88,1
Östergötland	88	6 408	31	34	837	829	3	4	99	106	87,0
Jönköping	88	6 384	35	32	816	770	6	5	191	173	87,5
Kronoberg	53	2 989	18	17	357	330	3	2	81	63	77,7
Kalmar	75	4 915	22	19	830	809	2	2	106	99	78,5
Gotland	20	1 741	6	6	324	320	0	0	22	25	85,4
Blekinge	42	2 841	16	18	390	413	1	2	52	62	80,6
Skåne	246	17 746	123	122	2 670	2 688	25	22	557	521	81,9
Halland	52	4 461	24	24	680	616	2	2	67	58	69,3
Västra Götaland	254	24 600	189	181	3 977	3 715	44	45	1 095	1 006	84,0
Värmland	104	9 189	55	43	978	835	8	6	247	182	71,1
Örebro	63	4 760	26	29	512	502	3	3	68	66	85,6
Västmanland	54	3 948	19	18	388	380	3	3	82	76	87,3
Dalarna	166	23 362	214	213	2 488	2 436	17	18	355	391	84,8
Gävleborg	76	5 922	32	29	549	528	2	1	51	47	84,2
Västernorrland	70	4 684	27	28	538	542	2	2	44	57	79,6
Jämtland	127	11 027	94	87	1 256	1 262	14	9	199	135	69,9
Västerbotten	90	7 680	37	40	724	714	3	3	86	82	76,8
Norrbottnen	92	9 714	47	51	1 076	1 062	12	14	290	266	84,6
Hela riket	2 128	194 727	1 432	1 424	26 987	26 358	275	264	6 065	5 891	82,9
Storlek, bäddar											
0-49	898	20 987	93	92	2 338	2 232	13	12	385	385	55,1
50-99	587	34 368	192	199	4 358	4 360	30	30	746	745	68,5
100-199	364	40 903	273	279	5 929	5 777	45	46	1 084	1 085	84,9
200-	279	98 469	874	854	14 363	13 994	188	176	3 851	3 839	93,0

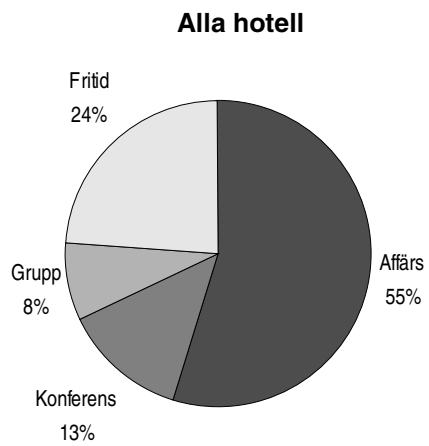
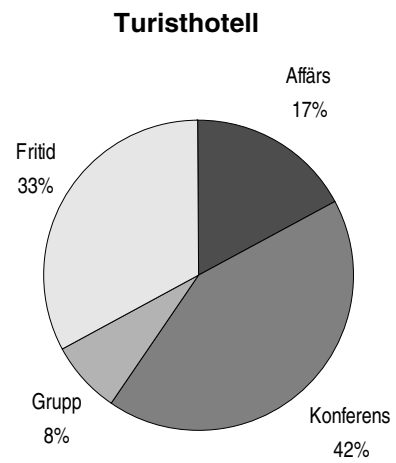
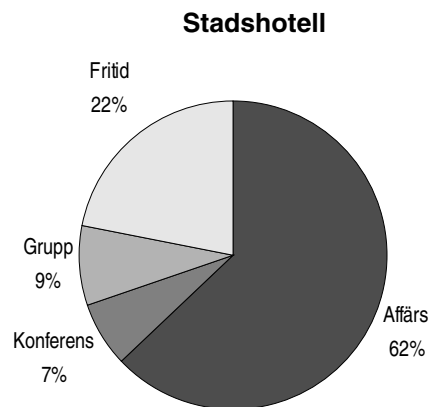
5. Disponibel kapacitet och kapacitetsutnyttjande (%) på bäddar fördelat på region. Samtliga hotell, stugbyar och vandrarhem. December 2002

5. Number of available beds and occupancy rate in per cent, by county. All hotels, holiday villages and youth hostels. December 2002

Län/Region County	Antal disponibla		Kapacitetsutnyttjande %			
	Number of		Rates of occupancy %			
	Anl.	Bäddar	December		Ack. till och med dec	
			2002	2001	2002	2001
Stor-Stockholm	220	31 890	35,3	38,0	46,7	47,7
Stor-Göteborg	101	14 819	29,4	27,9	41,9	40,0
Stor-Malmö	70	7 362	30,8	29,8	40,3	41,8
Övriga Sverige	1 737	140 655	20,1	19,9	28,6	28,0
Stockholm	256	34 665	34,0	36,8	45,2	46,0
Uppsala	49	3 684	24,9	25,2	31,9	33,5
Södermanland	63	4 008	17,5	19,9	28,9	28,2
Östergötland	88	6 408	15,4	19,1	30,5	31,4
Jönköping	88	6 384	17,5	16,5	28,9	27,7
Kronoberg	53	2 989	19,8	17,9	27,5	24,9
Kalmar	75	4 915	14,5	10,1	28,9	27,0
Gotland	20	1 741	11,3	11,0	34,6	34,9
Blekinge	42	2 841	18,4	22,8	31,2	32,9
Skåne	246	17 746	22,3	21,9	34,0	34,5
Halland	52	4 461	17,4	19,7	32,9	32,7
Västra Götaland	254	24 600	24,8	24,1	37,9	36,3
Värmland	104	9 189	19,4	15,2	27,2	24,9
Örebro	63	4 760	17,9	20,4	26,0	27,5
Västmanland	54	3 948	15,5	16,0	24,6	23,9
Dalarna	166	23 362	29,6	28,3	28,8	27,8
Gävleborg	76	5 922	17,7	15,6	23,0	23,0
Västernorrland	70	4 684	18,7	20,2	26,6	27,3
Jämtland	127	11 027	27,5	24,1	31,9	29,9
Västerbotten	90	7 680	15,4	16,9	23,5	22,7
Norrbotten	92	9 714	15,6	17,6	24,6	24,6
Hela riket	2 128	194 727	23,7	23,8	33,0	32,6
Storlek, bäddar						
0-49	898	20 987	14,3	14,2	24,3	23,8
50-99	587	34 368	18,0	19,3	28,7	29,1
100-199	364	40 903	21,5	22,3	32,5	32,0
200-	279	98 469	28,6	27,8	37,0	36,3

6. Målgruppsfördelning för olika hotelltyper. December 2002

6. Category of guest in per cent for different hotel types. December 2002



7. Disponibel kapacitet och kapacitetsutnyttjande på rum samt belagda rum per målgrupp i procent fördelat på region för samtliga hotell. December 2002

7. Number of available rooms and rate of occupancy, occupied rooms by category of guest in per cent for hotels. December 2002

Region, storleksgrupp på bäddar Region by size based on beds	Antal disponibla		Kapacitetsutnyttjande %						Målgrupp, belagda rum %					Svar vägd %
	Number of		Rates of occupancy %						Category of guests, occupied rooms, %					Response rate, relative
	Anl.	Rum	mån-tors		fre-sön		Totalt		Aff	Konf	Grp	Frit	Tot	
			2002*	2001	2002*	2001	2002*	2001						
Hela riket	1 571	2 322 578	45	45	26	27	35	36	54,6	13,1	8,3	23,9	100	85,3
0-49	627	228 369	31	30	15	16	23	22	3,8	1,0	0,1	1,7	6,6	47,4
50-99	411	410 156	36	37	19	22	28	29	6,5	3,4	0,9	3,4	14,1	72,4
100-199	299	574 890	41	42	22	24	32	33	12,9	3,6	1,4	4,9	22,8	88,5
200-	234	1 109 163	53	55	32	32	42	43	31,5	5,1	6,0	13,9	56,6	94,9
Stor-Stockholm	199	525 030	56	62	35	38	46	50	14,8	4,4	3,2	6,7	29,0	90,8
0-49	43	17 518	37	41	20	24	29	33	0,3	0,2	0,0	0,2	0,6	54,5
50-99	50	63 723	48	51	25	30	37	41	1,2	1,0	0,1	0,6	2,8	85,4
100-199	49	110 909	45	52	24	29	35	41	1,9	1,7	0,2	1,2	4,9	86,4
200-	57	332 880	63	70	41	43	52	56	11,4	1,6	2,9	4,8	20,6	94,4
Stor-Göteborg	86	216 417	53	56	34	31	44	43	7,0	1,0	0,8	3,1	11,9	87,6
0-49	23	7 341	33	32	16	11	25	21	0,1	0,0	0,0	0,1	0,2	38,0
50-99	18	16 405	44	49	26	33	36	41	0,4	0,1	0,0	0,2	0,7	64,6
100-199	19	34 734	41	42	30	28	36	36	0,9	0,3	0,1	0,3	1,5	83,9
200-	26	157 937	59	62	36	32	47	45	5,6	0,6	0,7	2,4	9,3	92,6
Stor-Malmö	61	112 829	60	58	33	31	46	44	4,1	0,6	0,4	1,3	6,4	88,3
0-49	19	6 058	41	39	20	23	32	31	0,2	0,0	0,0	0,0	0,2	66,2
50-99	14	15 755	51	50	25	27	38	38	0,5	0,1	0,1	0,2	0,8	88,9
100-199	15	28 261	61	58	34	31	48	44	1,3	0,1	0,1	0,2	1,7	91,2
200-	13	62 755	64	63	35	33	49	46	2,1	0,4	0,3	0,9	3,7	88,8
Övriga Sverige	1 225	1 468 302	38	37	21	22	29	29	28,8	7,2	3,9	12,8	52,7	82,9
0-49	542	197 452	30	28	14	15	22	21	3,2	0,7	0,1	1,4	5,5	46,6
50-99	329	314 273	33	32	17	20	25	26	4,4	2,3	0,7	2,4	9,8	70,1
100-199	216	400 986	39	38	20	22	30	30	8,8	1,6	1,1	3,1	14,6	89,2
200-	138	555 591	43	43	25	26	34	34	12,4	2,6	2,0	5,9	22,9	96,3

*Från och med 2002 har ungefär 250 anläggningar flyttats från hotellkategorin till vandrarhemskategorin, se fakta om statistiken.

8. Övernattningar fördelat efter gästernas nationalitet och typ av anläggning.**December 2002**

8. Number of guest nights by nationality of the visitors and by type of establishment.

December 2002

Marknadsområden/ Hemland	Stadshotell		Turisthotell		Stugbyar		Vandrarhem		Totalt	
	City hotels		Resort hotels		Holiday villages		Youth hostels		Total	
	Antal	%	Antal	%	Antal	%	Antal	%	Antal	%
Totalt	879 935	100,0	237 706	100,0	248 939	100,0	65 425	100,0	1 432 005	100,0
Sverige	663 979	75,5	223 287	93,9	217 207	87,3	52 552	80,3	1 157 025	80,8
Utlandet	215 956	24,5	14 419	6,1	31 732	12,7	12 873	19,7	274 980	19,2
Därav:										
Norden u Sverige	51 908	5,9	4 341	1,8	17 408	7,0	2 078	3,2	75 735	5,3
Europa u Norden	111 438	12,7	6 894	2,9	12 623	5,1	7 567	11,6	138 522	9,7
Utom-Europa	52 610	6,0	3 184	1,3	1 701	0,7	3 228	4,9	60 723	4,2
Länderfördelning										
Danmark	12 763	1,5	1 020	0,4	12 021	4,8	813	1,2	26 617	1,9
Norge	26 084	3,0	2 892	1,2	2 903	1,2	806	1,2	32 685	2,3
Finland	12 958	1,5	428	0,2	2 484	1,0	447	0,7	16 317	1,1
Island	103	0,0	1	0,0	0	0,0	12	0,0	116	0,0
Tyskland	23 285	2,6	2 533	1,1	5 799	2,3	1 824	2,8	33 441	2,3
Storbritannien	27 104	3,1	861	0,4	3 273	1,3	1 242	1,9	32 480	2,3
<i>Irland **</i>	312	0,0	17	0,0	0	0,0	79	0,1	408	0,0
Nederländerna	6 682	0,8	489	0,2	1 708	0,7	493	0,8	9 372	0,7
<i>Belgien *</i>	3 293	0,4	203	0,1	0	0,0	131	0,2	3 627	0,3
<i>Luxemburg **</i>	63	0,0	0	0,0	0	0,0	0	0,0	63	0,0
Frankrike	8 727	1,0	341	0,1	539	0,2	815	1,2	10 422	0,7
Schweiz	4 753	0,5	71	0,0	108	0,0	311	0,5	5 243	0,4
<i>Österrike *</i>	1 646	0,2	48	0,0	20	0,0	36	0,1	1 750	0,1
Italien	10 649	1,2	359	0,2	33	0,0	680	1,0	11 721	0,8
<i>Spanien *</i>	2 361	0,3	143	0,1	0	0,0	407	0,6	2 911	0,2
<i>Portugal **</i>	300	0,0	9	0,0	0	0,0	37	0,1	346	0,0
<i>Grekland **</i>	361	0,0	3	0,0	0	0,0	55	0,1	419	0,0
<i>Turkiet **</i>	269	0,0	6	0,0	0	0,0	19	0,0	294	0,0
<i>Ryssland *</i>	6 634	0,8	626	0,3	153	0,1	258	0,4	7 671	0,5
<i>Estland *</i>	1 589	0,2	3	0,0	283	0,1	223	0,3	2 098	0,1
<i>Lettland *</i>	324	0,0	8	0,0	325	0,1	25	0,0	682	0,0
<i>Litauen *</i>	609	0,1	10	0,0	30	0,0	144	0,2	793	0,1
<i>Polen *</i>	1 805	0,2	118	0,0	127	0,1	123	0,2	2 173	0,2
<i>Tjeckien **</i>	164	0,0	43	0,0	66	0,0	28	0,0	301	0,0
<i>Slovakien **</i>	128	0,0	12	0,0	0	0,0	37	0,1	177	0,0
<i>Ungern **</i>	221	0,0	25	0,0	35	0,0	86	0,1	367	0,0
Övriga Europa	10 159	1,2	966	0,4	124	0,0	514	0,8	11 763	0,8
USA	15 405	1,8	425	0,2	22	0,0	440	0,7	16 292	1,1
Kanada	1 962	0,2	64	0,0	0	0,0	106	0,2	2 132	0,1
Cent. & Sydamerika	266	0,0	5	0,0	0	0,0	207	0,3	478	0,0
Japan	6 254	0,7	227	0,1	945	0,4	462	0,7	7 888	0,6
<i>Sydkorea *</i>	540	0,1	10	0,0	10	0,0	53	0,1	613	0,0
Övriga Asien	1 890	0,2	119	0,1	0	0,0	148	0,2	2 157	0,2
<i>Australien *</i>	955	0,1	7	0,0	9	0,0	552	0,8	1 523	0,1
<i>Nya Zeeland **</i>	8	0,0	0	0,0	0	0,0	59	0,1	67	0,0
Övriga Världen	22 587	2,6	1 173	0,5	185	0,1	953	1,5	24 898	1,7
Ej angivet	2 743	0,3	1 154	0,5	530	0,2	248	0,4	4 675	0,3

Kursiv stil * = länder som tillkommit i redovisningen fr.o.m. 1995, *Kursiv stil* ** = länder som tillkommit i redovisningen fr.o.m. 1997.

9. Övernattningar fördelade efter typ av anläggningar och län. December 2002

9. Number of guest nights in all types of accommodation, by county. December 2002

Län/Region County	Stadshotell		Turisthotell		Stugbyar		Vandrarhem		Totalt	
	City Hotels		Resort Hotels		Holliday Villages		Youth Hostels		Total	
	Antal	%	Antal	%	Antal	%	Antal	%	Antal	%
Stor-Stockholm	295 466	33,6	23 664	36,2	349 058	24,4
Stor-Göteborg	120 584	13,7	5 484	8,4	135 183	9,4
Stor-Malmö	64 729	7,4	1 824	2,8	70 256	4,9
Övriga Sverige	399 156	45,4	195 418	82,2	248 481	99,8	34 453	52,7	877 508	61,3
Stockholm	303 177	34,5	24 972	38,2	365 629	25,5
Uppsala	17 607	2,0	246	0,4	28 433	2,0
Södermanland	14 729	1,7	1 330	2,0	21 702	1,5
Östergötland	23 426	2,7	1 765	2,7	30 520	2,1
Jönköping	24 010	2,7	4 636	2,0	4 158	1,7	1 876	2,9	34 680	2,4
Kronoberg	15 524	1,8	877	1,3	18 385	1,3
Kalmar	13 846	1,6	3 363	1,4	3 571	1,4	1 341	2,0	22 121	1,5
Gotland	4 169	0,5	165	0,3	6 074	0,4
Blekinge	8 785	1,0	1 301	2,0	16 217	1,1
Skåne	96 079	10,9	16 278	6,8	4 867	2,0	5 315	8,1	122 539	8,6
Halland	19 066	2,2	943	1,4	24 081	1,7
Västra Götaland	154 254	17,5	23 677	10,0	1 965	0,8	9 286	14,2	189 182	13,2
Värmland	21 594	2,5	13 382	5,6	18 444	7,4	1 751	2,7	55 171	3,9
Örebro	17 317	2,0	1 176	1,8	26 466	1,8
Västmanland	14 786	1,7	547	0,8	18 971	1,3
Dalarna	17 663	2,0	48 685	20,5	141 373	56,8	6 676	10,2	214 397	15,0
Gävleborg	18 788	2,1	4 669	2,0	7 314	2,9	1 670	2,6	32 441	2,3
Västernorrland	21 689	2,5	655	1,0	27 088	1,9
Jämtland	15 331	1,7	35 644	15,0	42 187	16,9	962	1,5	94 124	6,6
Västerbotten	27 677	3,1	3 701	1,6	4 812	1,9	501	0,8	36 691	2,6
Norrbotten	30 418	3,5	2 618	1,1	11 987	4,8	2 070	3,2	47 093	3,3
Hela Riket	879 935	100,0	237 706	100,0	248 939	100,0	65 425	100,0	1 432 005	100,0

Fakta om statistiken

Statistiska centralbyrån (SCB) samlar på uppdrag av Turistdelegationen månadsvis in uppgifter om kapacitet och beläggning på hotell, stugbyar och vandrarhem.

Avsikten med inkvarteringsstatistiken är att ge dataunderlag för turistinformation i Sverige och utlandet genom löpande bevakning av utvecklingen. Det är den enda kontinuerliga indikator som existerar över antalet utländska besökare i Sverige.

Jämförbarhet över tiden

Löpande statistik finns från 1978. Sedan 1988 redovisar hotellen uppgifter om målgrupper (gäst kategorier). Från och med 1994 ingår även kurs- och konferensanläggningar i statistiken.

Från och med januari 2002 har inkvarteringsstatistikens vandrarhemskategori en ny definition. Tidigare räknades endast de anläggningar som var anslutna till Svenska Turistföreningen (STF) till kategorin vandrarhem. Övriga anläggningar av vandrarhemskaraktär tillhörde gruppen hotell (vanligtvis turisthotell). Ungefär 250 anläggningar berördes av omdefinieringen och flyttades vid årsskiftet 2001/2002 från hotellkategorin till vandrarhemskategorin. Nedanstående tabell över dessa anläggningar ger en bild av överflyttningens effekt på statistiken.

Disponibel kapacitet och beläggning per månad för de anläggningar som från 2002 flyttats till den nya vandrarhemskategorin. 2002

Månad	Antal anläggningar	Antal	Antal gästnätter	
		disponibla Bäddar	Svenska	Utländska
Januari	155	262 909	26 277	4 282
Februari	162	257 574	37 293	5 689
Mars	172	304 146	49 439	7 708
April	196	322 230	53 816	7 857
Maj	230	373 472	81 513	10 128
Juni	277	413 073	105 494	16 842
Juli	282	460 772	205 936	32 225
Augusti	274	426 293	122 375	27 389
September	219	343 250	59 911	11 339
Oktober	182	290 744	44 323	7 498
November	172	272 432	35 714	6 121
December	174	256 205	24 582	4 728
Totalt	208	3 983 100	846 673	141 806

Uppgifter för november 2002 har tidigare publicerats i Statistiska meddelanden (SM) NV 41 SM 0301. Uppgifterna i detta SM är preliminära.

Mer information om statistiken och dess kvalitet ges i en särskild [Beskrivning av statistiken](#) på SCB:s webbplats, www.scb.se.

In English

Summary

In December 2002 there were 1 737 hotels in Sweden, of which 953 were city hotels and 784 were resort hotels. The hotels had a total capacity of 95 121 rooms and 180 809 beds. There were also 328 holiday villages and 613 youth hostels. Their total bed capacity was 80 349 beds.

2 128 of the 2 678 establishments were open. 194 727 or 74.6 per cent of the beds were available. 23.7 per cent of the available bed capacity was used in December 2002, which is a barely noticeable decrease compared to December 2001. 10 out of 21 counties had an increase of the occupancy rate of bed-places.

The number of guest nights in December was 1.4 million. This is an increase of 7 900 guest nights compared to December 2001. People from Sweden account for 80.8 per cent of the guest nights. People from the rest of the Nordic countries, Europe except the Nordic countries and the rest of the world account for 5.3; 9.7 and 4.2 per cent of the guest nights, respectively.

Germany was the country after Sweden that contributed most guest nights, 33 400. Visitors from Norway, Great Britain and Denmark contributed with 32 700; 32 500 and 26 600 guest nights. The largest increase, 2 300 guest nights, compared with December last year, was by visitors from Japan.

List of tables

Explanation of symbols	3
1. Changes in nights spent compared with last year, per cent	3
2. Number of available and occupied beds, in 1000	4
3. Swedish and foreign guest nights, in 1000	4
4. Number of available beds and number of guest nights in 1000, by county. All hotels, holiday villages and youth hostels. December 2002	5
5. Number of available beds and occupancy rate in per cent, by county. All hotels, holiday villages and youth hostels. December 2002	6
6. Category of guest in per cent for different hotel types. December 2002	7
7. Number of available rooms and rate of occupancy, occupied rooms by category of guest in per cent for hotels. December 2002	8
8. Number of guest nights by nationality of the visitors and by type of establishment. December 2002	9
9. Number of guest nights in all types of accommodation, by county. December 2002	10

List of terms

Anläggningstyp	Type of accommodation
Gästnatt	Guest night, overnight stay
Kapacitetsutnyttjande	Occupancy rate