

## **Universitet och högskolor. Forskarstuderande och examina i forskarutbildningen läsåret 2001/2002**

Higher Education. Graduate students and graduate degrees awarded in the academic year 2001/2002

---

### **I korta drag**

#### **Stor ökning av antalet nybörjare**

Antalet nybörjare i forskarutbildning uppgick till 3 600 läsåret 2001/02, vilket var en ökning med 13 procent i jämförelse med läsåret 2000/01. Det humanistisk-samhällsvetenskapliga vetenskapsområdet hade den procentuellt högsta ökningen med 32 procent eller över 200 nybörjare fler än läsåret 2000/01.

#### **Hälften av nybörjarna var kvinnor**

Det var kvinnorna som till största delen stod för ökningen av nybörjare i forskarutbildning läsåret 2001/01. Andelen kvinnliga nybörjare ökade med 22 procent medan de manliga nybörjarna ökade med 5 procent jämfört med föregående läsår.

För första gången var det nästan lika många kvinnor som män som påbörjade doktorandstudier. Av det totala antalet nybörjare uppgick andelen kvinnor till 49 procent läsåret 2001/02, vilket var en ökning med 4 procentenheter i jämförelse med läsåret 2000/01.

#### **Antalet aktiva doktorander ökade**

Antalet aktiva doktorander i forskarutbildning uppgick höstterminen 2001 till 18 600. I jämförelse med hösten 2000 innebar det en ökning med drygt 200, eller ungefär en procent.

Medianåldern för aktiva doktorander var 32 år höstterminen 2001, vilket var ett år yngre jämfört med föregående hösttermin. Kvinnliga doktorander var i genomsnitt ett år äldre än männen.

#### **Doktorandtjänst vanligaste försörjningsättet**

Höstterminen 2001 hade 46 procent av de aktiva anställning som doktorand, 10 procent utbildningsbidrag, 17 procent universitet/högskoletjänst m.m. (tjänst



Kontaktperson:  
Jan-Åke Engström, tfn 08-5630 8765,  
[jan-ake.engstrom@hsv.se](mailto:jan-ake.engstrom@hsv.se)



**Statistiska centralbyrån**  
Statistics Sweden

Anna Bengtsson, tfn 019-17 62 08  
[anna.bengtsson@scb.se](mailto:anna.bengtsson@scb.se)

Statistiken har producerats av SCB på uppdrag av Högskoleverket, som ansvarar för officiell statistik inom området.

ISSN 1404-5893 Serie UF – Utbildning och forskning. Utkom den 30 juni 2003.  
Tidigare publicering: Se avsnittet Fakta om statistiken.  
Utgivare av Statistiska meddelanden är Svante Öberg, SCB.

inom egen eller annan högskola, assistenttjänst, adjunkt eller lektor) och 9 procent hade stipendier som huvudsaklig försörjning. 14 procent finansierade sina forskarstudier med yrkesverksamhet utanför högskolan med anknytning till forskarutbildningen, medan 15 procent angav att försörjning saknades eller att de hade yrkesverksamhet utan anknytning till forskarutbildningen.

### Nybörjare, aktiva doktorander och examina i forskarutbildning, samt andel kvinnor, efter vetenskapsområde läsåret 2001/02

Aktiva doktorander redovisas för höstterminen 2001

Vetenskapsområde	Nybörjare		Aktiva		Examina			
	antal	varav kv i %	antal	varav kv i %	Doktorsexamina		Licentiatexamina	
					antal	varav kv i %	antal	varav kv i %
<b>Samtliga</b>	<b>3 620</b>	<b>49</b>	<b>18 560</b>	<b>45</b>	<b>2 470</b>	<b>43</b>	<b>1 060</b>	<b>36</b>
Humanistisk-samhällsvet	910	58	5 670	51	680	44	160	42
Medicinskt	1 080	62	4 820	59	760	56	130	67
Naturvet	510	42	2 540	42	380	41	180	43
Tekniskt	980	29	4 780	25	520	22	550	24
SLU	160	54	790	48	130	50	40	40

### Ökning av antalet doktorsexamina

Antalet doktorsexamina ökade med cirka tre procent läsåret 2001/02 i jämförelse med föregående läsår. Under de senaste tio åren har antalet examina nästan fördubblats.

### Examina vid medicinskt vetenskapsområde minskade

Inom medicinskt vetenskapsområde minskade antalet examina med sju procent i jämförelse med föregående läsår. Vetenskapsområdet hade emellertid, liksom tidigare läsår, störst andel av doktorsexamina med 31 procent.

### Andelen doktorsexaminerade kvinnor fortsätter öka

Andelen kvinnor bland de doktorsexaminerade har under den senaste tioårsperioden ökat från 30 till 43 procent. Av det totala antalet examinerade kvinnor tog 40 procent examen inom medicinskt vetenskapsområde. Inom humanistisk-samhällsvetenskapligt, naturvetenskapligt och tekniskt vetenskapsområde examinerades fler män än kvinnor läsåret 2001/02. Vid medicinskt vetenskapsområde var andelen kvinnor högre och vid SLU examinerades lika många män som kvinnor.

### Bruttostudietiden var sex år

För de som doktorsexaminerades 2001/02 var bruttostudietiden, dvs. tiden mellan nybörjartermin och doktorsexamen, sex år. Nettostudietiden, beräknad på uppgiven aktivitetsgrad, var vid examenstillfället knappt 4,5 år, vilket innebär en genomsnittlig aktivitet på cirka 73 procent under de 6 åren. Det senaste läsåret hade kvinnor och män i stort sett lika långa studietider.

## Innehåll

<b>Statistiken med kommentarer</b>	<b>5</b>
<b>Nybörjare</b>	<b>5</b>
Stor ökning av antalet nybörjare	5
Hälften av nybörjarna var kvinnor	5
Humanistisk-samhällsvetenskapligt vetenskapsområde ökar åter	6
Flest nybörjare inom de medicinska och tekniska forskningsområdena	7
Få män valde veterinärmedicin	8
Lunds universitet hade störst antal nybörjare	9
Stor åldersskillnad bland nybörjarna inom olika vetenskapsområden	9
<b>Aktiva doktorander</b>	<b>11</b>
Antalet aktiva doktorander ökade	11
Andelen kvinnor ökar stadigt	11
Färre aktiva inom det humanistisk-samhällsvetenskapliga området	12
Få kvinnor inom tekniskt vetenskapsområde	13
Flest doktorander inom medicin och teknikvetenskap	13
Fler kvinnor inom forskningsområdet matematik	14
Flest aktiva doktorander vid Lunds universitet	14
Var tredje doktorand yngre än 30 år	15
Yngst doktorander hade naturvetenskapligt vetenskapsområde	15
Malmö högskola hade högsta medianåldern	16
Nästan var tredje doktorand var heltidsaktiv	16
Medelaktiviteten cirka 70 procent	17
Malmö högskola hade lägst medelaktivitet	18
Nästan hälften hade doktorandtjänst	19
<b>Examina</b>	<b>21</b>
Liten ökning av antalet doktorsexamina	21
Doktorsexamina vid medicinskt vetenskapsområde minskade	21
Andelen doktorsexaminerade kvinnor fortsätter öka	22
Hög andel kvinnor bland licentiater från medicinskt vetenskapsområde	22
Tekniskt vetenskapsområde flest licentiatexamina	22
Nästan var tredje doktor examinerades från forskningsområdet medicin	23
Högst andel examinerade kvinnor i veterinärmedicin	24
Nästan hälften av licentiaterna examinerades från teknikvetenskap	24
Flest doktorsexamina i Lund	25
Karolinska institutet hade 70 procent kvinnliga licentiater	25
Doktorsexaminerade fyra år äldre än licentiatexaminerade	25
Åldersfördelningen tämligen konstant	26
Lika långa studietider för kvinnor och män	27
Var fjärde doktorsexaminerad hade en tidigare licentiatexamen	28
<b>Tabeller</b>	<b>30</b>

Teckenförklaring	30
1. Nybörjare i forskarutbildning läsåren 1992/93 – 2001/02 efter forskningsområde och kön	31
2. Nybörjare i forskarutbildning läsåren 1999/00 – 2001/02 efter vetenskapsområde, universitet/högskola och kön	32
3. Aktiva doktorander höstterminerna 1992 – 2001 efter forskningsområde och kön	34
4. Aktiva doktorander höstterminerna 1999 – 2001 efter vetenskapsområde, universitet/högskola och kön	35
5. Aktiva och nollaktiva doktorander höstterminen 2001 efter vetenskapsområde, universitet/högskola, kön och aktivitet	37
6. Aktiva doktorander höstterminen 2001 efter vetenskapsområde, universitet/högskola och procentandel av försörjning. Samtliga	41
7. Avlagda forskarexamina under perioden 1936/37 – 2001/02	47
8. Doktorsexamina läsåren 1992/93 – 2001/02 efter forskningsområde och kön	48
9. Licentiatexamina läsåren 1992/93 – 2001/02 efter forskningsområde och kön	49
10. Doktorsexamina läsåren 1999/00 – 2001/02 efter vetenskapsområde, universitet/högskola och kön	50
11. Licentiatexamina läsåren 1999/00 – 2001/02 efter vetenskapsområde, universitet/högskola och kön	52
12. Forskarexamina läsåren 1999/00 – 2001/02 efter examen, universitet/högskola och kön	54
13. Brutto- och nettostudietid för licentiat- och doktorsexamina läsåret 2001/02. Medianantal terminer	58
<b>Fakta om statistiken</b>	<b>62</b>
<b>Detta omfattar statistiken</b>	<b>62</b>
<b>Läsanvisning</b>	<b>62</b>
Definitioner och förklaringar	64
<b>Så görs statistiken</b>	<b>65</b>
<b>Statistikens tillförlitlighet</b>	<b>66</b>
<b>Bra att veta</b>	<b>66</b>
Bestämmelser om forskarexamina	66
Jämförbarhet över tiden	67
Annan statistik	68
<b>In English</b>	<b>69</b>
<b>Summary</b>	<b>69</b>
<b>List of tables</b>	<b>70</b>
<b>List of terms</b>	<b>70</b>

## Statistiken med kommentarer

### Nybörjare

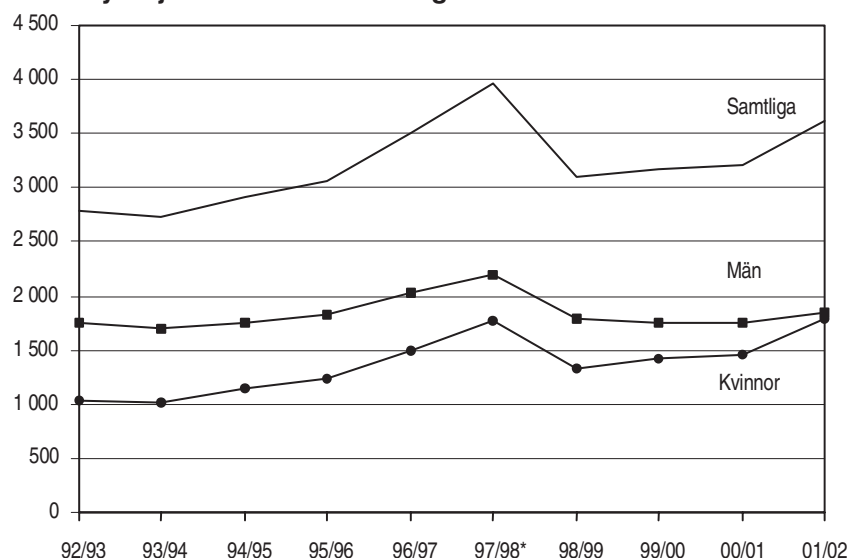
#### Stor ökning av antalet nybörjare

Antalet nybörjare i forskarutbildning<sup>1</sup> uppgick till 3 600 läsåret 2001/02, vilket var en ökning med 13 procent jämfört med läsåret 2000/01. Det var kvinnorna som till största delen stod för ökningen. Andelen kvinnliga nybörjare ökade med 22 procent medan de manliga nybörjarna ökade med 5 procent.

Antalet nybörjare steg kontinuerligt under hela 1980-talet och ända fram till 1997/98. Då skedde en ovanligt stor ökning, bl.a. beroende på de nya skärpta regler om antagning till forskarutbildning och krav på försörjning som började gälla fr.o.m. april 1998. En stor del av ökningen under läsåret 1997/98 berodde på Karolinska institutets stora antagning av studerande till forskarutbildning. Läsåret 1998/99 var antalet nybörjare ungefär på samma nivå som 1995/96.

De nya reglerna med krav om försörjning drabbade speciellt antagningen till humanistisk-samhällsvetenskapligt vetenskapsområde, där antalet nybörjare halverades läsåret 1998/99.

#### Antal nybörjare i forskarutbildning läsåren 1992/93–2001/02



\* Nya regler infördes för antagning till forskarutbildningen.

#### Hälften av nybörjarna var kvinnor

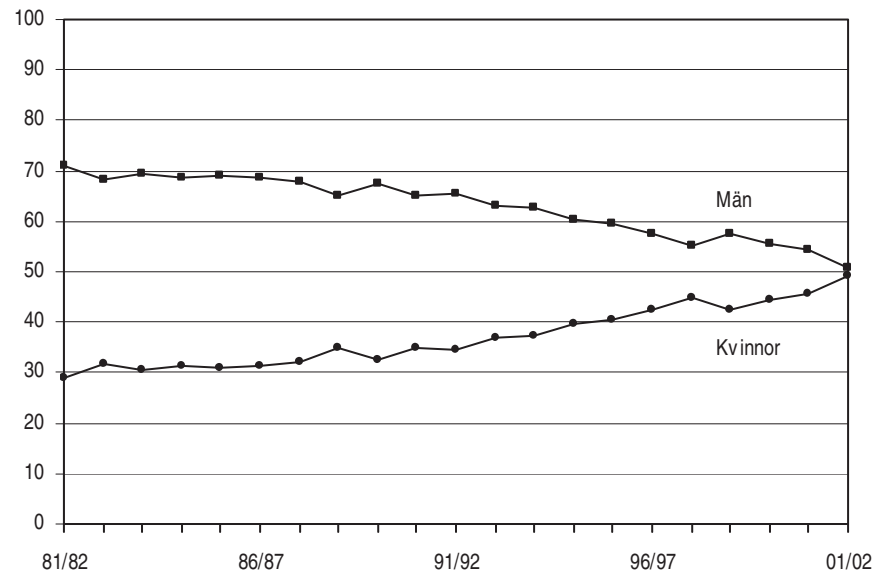
Lsåret 2001/02 var det för första gången i stort sett lika många kvinnor som män som påbörjade doktorandstudier. Av det totala antalet nybörjare uppgick andelen kvinnor till 49 procent, vilket var en ökning med 4 procentenheter i jämförelse med läsåret 2000/01.

Under hela 1980-talet skedde endast en svag ökning av andelen kvinnor bland nybörjarna i forskarutbildning. Läsåret 1981/82 var andelen kvinnor 29 procent och denna andel hade ökat till 32 procent i slutet av 1980-talet. Den stora ökningen av andelen kvinnor skedde istället under 1990-talet. Sedan läsåret 1991/92 har andelen ökat med 15 procentenheter, från 34 procent läsåret 1991/92 till 49 procent läsåret 2001/02.

<sup>1</sup> Nybörjare i forskarutbildning blir man den termin man för första gången rapporteras med en aktivitet om tio procent eller mer.

### Andel kvinnor och män bland nybörjarna i forskarutbildning läsåren 1981/82–2001/02

Procent



### Humanistisk-samhällsvetenskapligt vetenskapsområde ökar åter

Det humanistisk-samhällsvetenskapliga vetenskapsområdet hade den procentuellt största ökningen med 32 procent eller drygt 200 fler än läsåret 2000/01. Den kraftiga minskningen av nybörjare inom vetenskapsområdet som inleddes läsåret 1998/99 verkar därmed ha vänt.

Medicinskt vetenskapsområde hade totalt sett det största antalet nybörjare läsåret 2001/02 och det är också detta vetenskapsområde som har ökat mest sedan 1992/93.

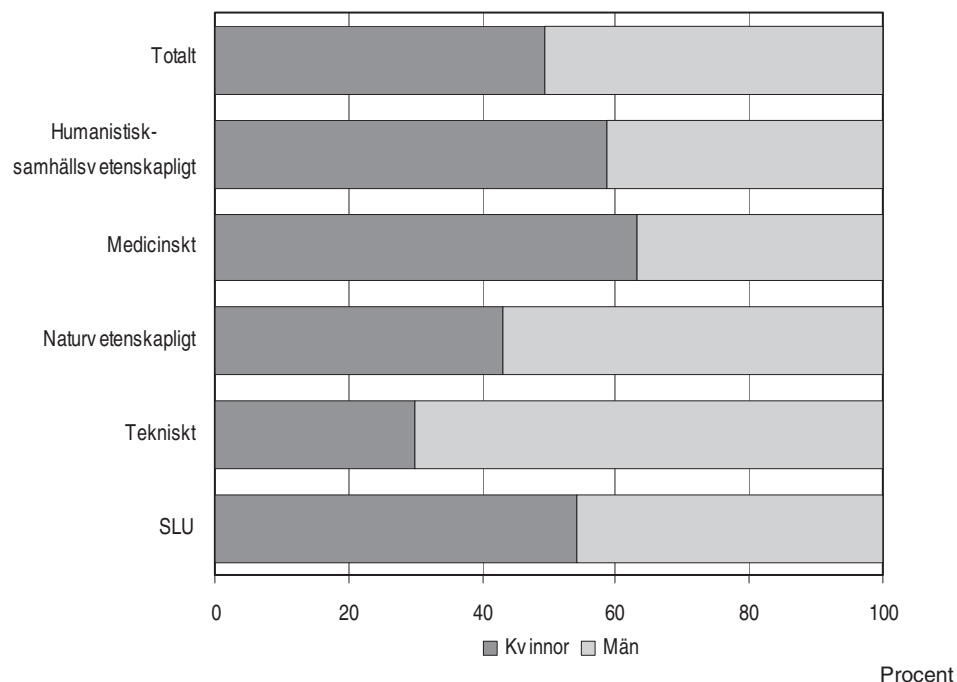
### Nybörjare i forskarutbildning 1992/93 och 2001/02 efter vetenskapsområde och kön

Vetenskapsområde	Lsåret 1992/93			Lsåret 2001/02		
	Samtliga	Kvinnor	Män	Samtliga	Kvinnor	Män
<b>Samtliga</b>	<b>2 790</b>	<b>1 030</b>	<b>1 750</b>	<b>3 620</b>	<b>1 780</b>	<b>1 840</b>
Humanistisk-samhällsvetenskapligt	850	360	480	910	520	380
Medicinskt	690	280	410	1 080	670	410
Naturvetenskapligt	420	150	270	510	210	290
Tekniskt	710	190	520	980	290	690
SLU	130	60	80	160	80	70

Inom medicinskt vetenskapsområde återfanns 38 procent av de kvinnor som var nybörjare läsåret 2001/02. Störst andel av männen, 37 procent, fanns inom det tekniska vetenskapsområdet.

Högre andel kvinnor än män bland nybörjarna läsåret 2001/02 hade medicinskt, humanistisk-samhällsvetenskapligt vetenskapsområde och SLU. Den lägsta andelen kvinnor, 29 procent, fanns inom det tekniska vetenskapsområdet.

#### Andel kvinnor och män bland nybörjarna inom respektive vetenskapsområde läsåret 2001/02



#### Flest nybörjare inom de medicinska och tekniska forskningsområdena

De flesta nybörjarna under läsåret 2001/02 läste ämnen som tillhör forskningsområdena medicin och teknikvetenskap. Inom dessa två forskningsområdena återfanns mer än hälften av nybörjarna, cirka 1 800 tillsammans. Därefter följde naturvetenskap och samhällsvetenskap med cirka 560 nybörjare var.

#### Nybörjare i forskarutbildning 1992/93 och 2001/02 efter forskningsområde och kön

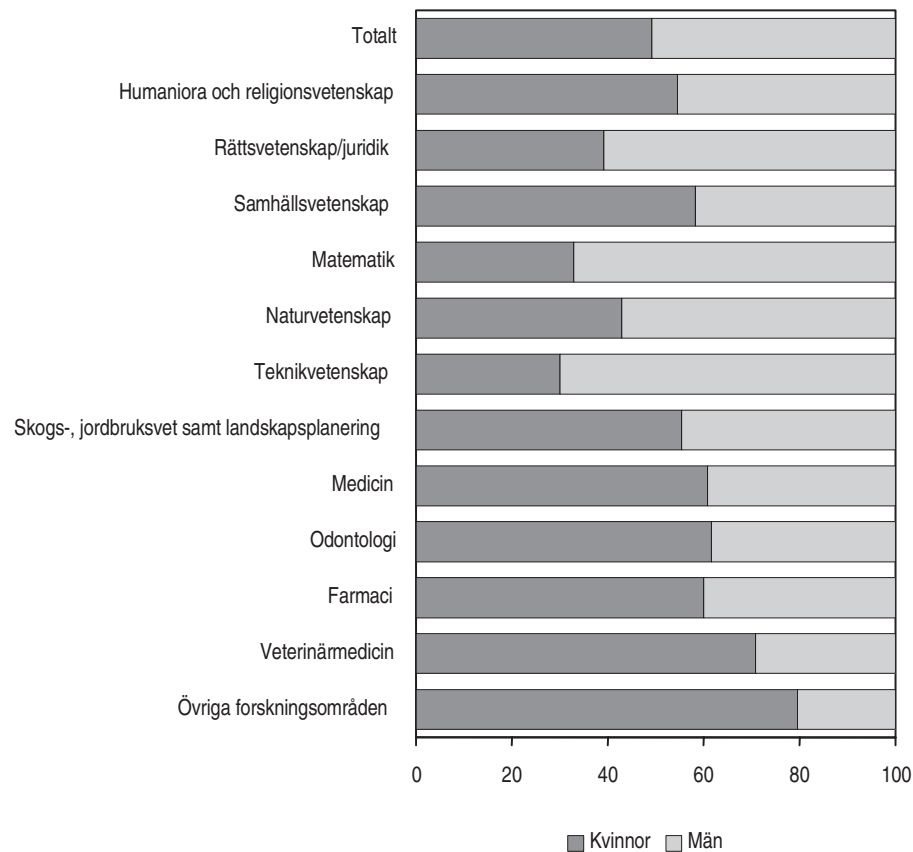
Forskningsområde	Läsåret 1992/93			Läsåret 2001/02		
	Samtliga	Kvinnor	Män	Samtliga	Kvinnor	Män
<b>Samtliga</b>	<b>2 790</b>	<b>1 030</b>	<b>1 750</b>	<b>3 620</b>	<b>1 780</b>	<b>1 840</b>
Humaniora och religionsvetenskap	360	150	210	270	150	120
Rättsvetenskap/juridik	30	10	20	30	10	20
Samhällsvetenskap	440	180	260	560	320	230
Matematik	50	10	40	100	30	70
Naturvetenskap	470	180	290	560	240	320
Teknikvetenskap	630	160	470	890	260	620
Skogs-, jordbruksvetenskap samt landskapsplanering	70	30	50	70	40	30
Medicin	620	250	370	960	590	380
Odontologi	40	10	30	30	20	10
Farmaci	20	10	10	30	20	10
Veterinärmedicin	30	10	10	30	20	10
Övriga forskningsområden	30	20	10	110	90	20

Matematik var det forskningsområde som procentuellt ökade mest läsåret 2001/02 med 64 procent eller nästan 40 nybörjare. Odontologi var det enda forskningsområdet där antalet nybörjare minskade läsåret 2001/02 jämfört med föregående läsår.

### Få män valde veterinärmedicin

Andelen kvinnor var högst inom veterinärmedicin, 71 procent. Lägst andel kvinnor hade teknikvetenskap och matematik, där endast 30 respektive 33 procent av nybörjarna var kvinnor.

### Andel kvinnor och män bland nybörjarna per forskningsområde läsåret 2001/02



Procent

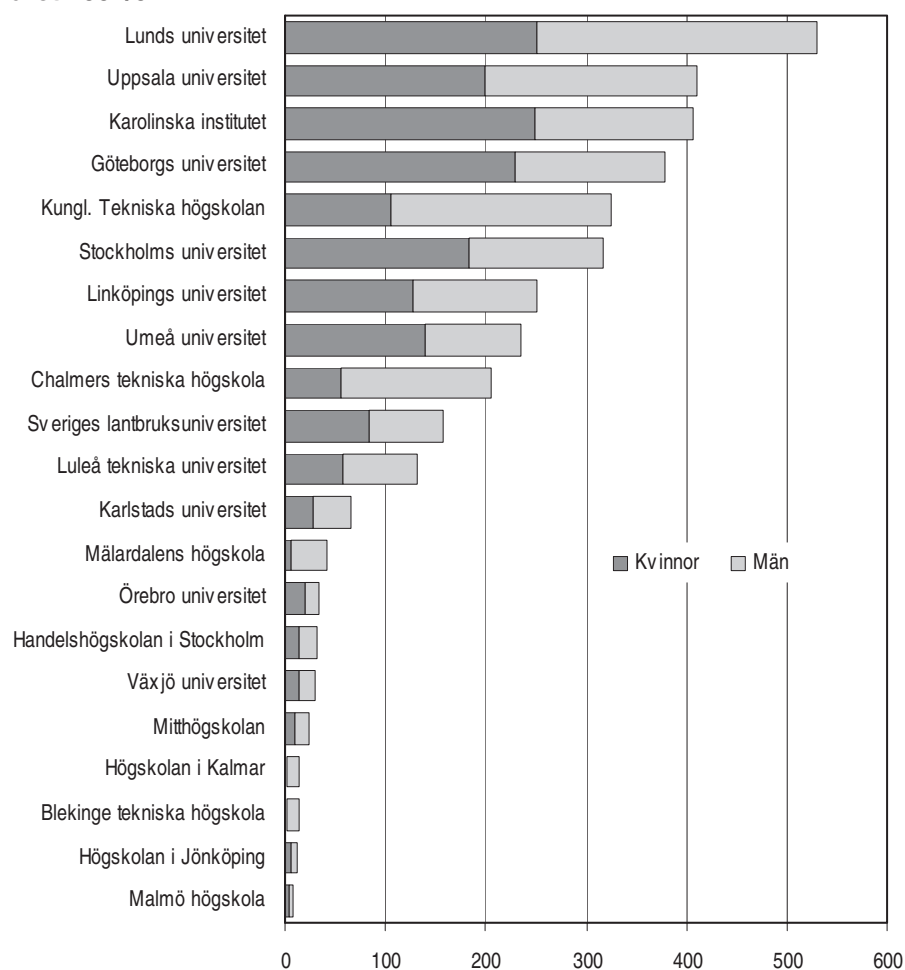


### Lunds universitet hade störst antal nybörjare

Bland de 21 lärosätena med forskarutbildning hade Lunds universitet flest nybörjare läsåret 2001/02. Av nybörjarna återfanns 530 eller 15 procent vid Lunds universitet. Därefter följde Uppsala universitet och Karolinska institutet med 11 procent vardera.

Den högsta andelen kvinnor bland nybörjarna hade Karolinska institutet och Göteborgs universitet där cirka 60 procent av nybörjarna var kvinnor. Lägst andel kvinnor hade Mälardalens högskola med 14 procent.

### Antal nybörjare i forskarutbildning efter universitet/högskola och kön läsåret 2001/02



Vid de flesta av de stora universiteten ökade antalet nybörjare i jämförelse med föregående läsår. Vid Uppsala universitet minskade dock antalet med fem procent och vid Örebro universitet med nästan hälften i jämförelse med föregående läsår. Störst ökning av andelen nybörjare läsåret 2001/02 hade Mälardalens högskola, men denna högskola inrättade sin forskarutbildning våren 2001.

### Stor åldersskillnad bland nybörjarna inom olika vetenskapsområden

Medianåldern för nybörjare var 29 år läsåret 2001/02. Skillnaderna jämfört med tidigare år är små. Liksom tidigare år var kvinnorna i genomsnitt ett år äldre än männen läsåret 2001/02.

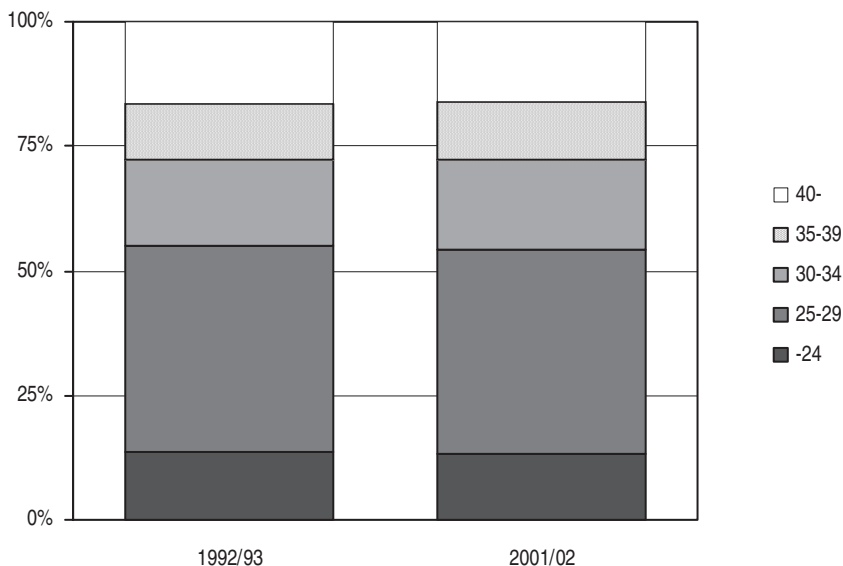
Det finns relativt stora skillnader i åldersfördelningen mellan olika vetenskapsområden. Läsåret 2001/02 var nybörjare inom naturvetenskapligt vetenskapsområde yngst med en medianålder på 26 år, medan den högsta medianåldern fanns inom det medicinska vetenskapsområdet med 32 år.

### Medianålder bland nybörjare i forskarutbildningen 1992/93 och 2001/02 efter vetenskapsområde och kön

Vetenskapsområde	Läsåret 1992/93			Läsåret 2001/02		
	Samtliga	Kvinnor	Män	Samtliga	Kvinnor	Män
<b>Samtliga</b>	<b>29</b>	<b>29</b>	<b>28</b>	<b>29</b>	<b>29</b>	<b>28</b>
Humanistisk-samhällsvetenskapligt	30	31	29	31	31	30
Medicinskt	34	33	34	32	31	32
Naturvetenskapligt	26	26	26	26	26	26
Tekniskt	27	26	27	27	28	27
SLU	30	29	31	28	27	28

Under den senaste tioårsperioden har åldersfördelningen bland doktorandnybörjarna inte förändrats nämnvärt. Av nybörjarna läsåret 2001/02 var 13 procent yngre än 25 år, 41 procent var mellan 25 och 29 år och 46 procent var 30 år eller äldre.

### Åldersfördelning bland nybörjare i forskarutbildning läsåren 1992/93 och 2001/02



Se avsnittet Tabeller för ytterligare uppgifter om antalet nybörjare i forskarutbildning.

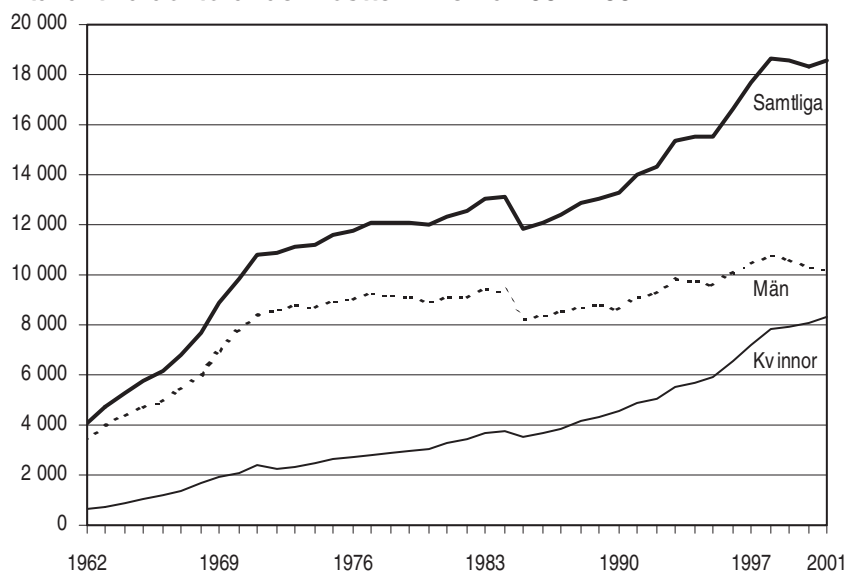
## Aktiva doktorander

### Antalet aktiva doktorander ökade

Antalet aktiva doktorander i forskarutbildning uppgick höstterminen 2001 till 18 600. I jämförelse med hösten 2000 var det en ökning med drygt 200, eller ungefär en procent.

Det totala antalet registrerade doktorander (inklusive nollaktiva) var 22 800 höstterminen 2001. Utvecklingen av antalet aktiva doktorander, dvs. doktorander med en aktivitet på mer än nio procent, var mycket kraftig fram till 1971. I genomsnitt låg tillväxten på cirka 750 doktorander per år mellan 1962 och 1971. Under 1970-talet och första hälften av 1980-talet var däremot tillväxten lägre. Läsåret 1985/86 skedde en omläggning av forskarutbildningsstatistiken som medförde att antalet aktiva doktorander blev lägre och ej direkt jämförbart med tiden före 1985. En något högre tillväxt kunde dock åter skönjas från 1986 och framåt. Höstterminen 1999 var första gången, sedan 1985, som antalet aktiva doktorander minskade och denna minskning fortsatte sedan även höstterminen 2000.

### Antal aktiva doktorander höstterminerna 1962–2001



### Andelen kvinnor ökar stadigt

I jämförelse med hösten 2000 minskade antalet män bland de aktiva doktoranderna med cirka 70 medan kvinnorna ökade med cirka 300. Andelen män bland det totala antalet aktiva doktorander har minskat de senaste åren.

Antalet kvinnor har haft en mycket jämn och stadig tillväxt sedan 1962, vilket framgår av föregående diagram. Hösten 2001 var 8 300, eller cirka 45 procent, av de aktiva doktoranderna kvinnor. Även andelen kvinnor bland de aktiva doktoranderna har successivt ökat under årens lopp, från 16 procent hösten 1962 till 45 procent hösten 2001.

**Aktiva doktorander höstterminerna 1962–2001**

Höstterminen	Aktiva	därav kvinnor		Höstterminen	Aktiva	därav kvinnor	
		Antal	%			Antal	%
1962	4 100	630	16	1982	12 600	3 400	27
1963	4 700	730	15	1983	13 000	3 600	28
1964	5 300	880	16	1984	13 100	3 800	29
1965	5 700	1 000	18	1985 <sup>3</sup>	11 800	3 500	30
1966	6 200	1 200	19	1986	12 100	3 700	30
1967	6 800	1 400	20	1987	12 400	3 900	31
1968	7 700	1 700	22	1988	12 900	4 200	32
1969 <sup>1</sup>	8 800	1 900	22	1989	13 100	4 300	33
1970 <sup>1</sup>	9 800	2 100	21	1990	13 200	4 600	34
1971 <sup>2</sup>	10 800	2 400	22	1991	14 000	4 900	35
1972	10 900	2 300	21	1992	14 300	5 100	35
1973	11 200	2 300	21	1993	15 400	5 600	36
1974	11 200	2 500	22	1994	15 500	5 700	37
1975	11 600	2 600	23	1995	15 500	5 900	38
1976	11 800	2 700	23	1996	16 600	6 500	39
1977	12 100	2 800	23	1997	17 700	7 200	41
1978	12 100	2 900	24	1998	18 600	7 800	42
1979	12 100	3 000	25	1999	18 500	7 900	43
1980	12 000	3 000	25	2000	18 300	8 000	44
1981	12 300	3 200	26	2001	18 600	8 300	45

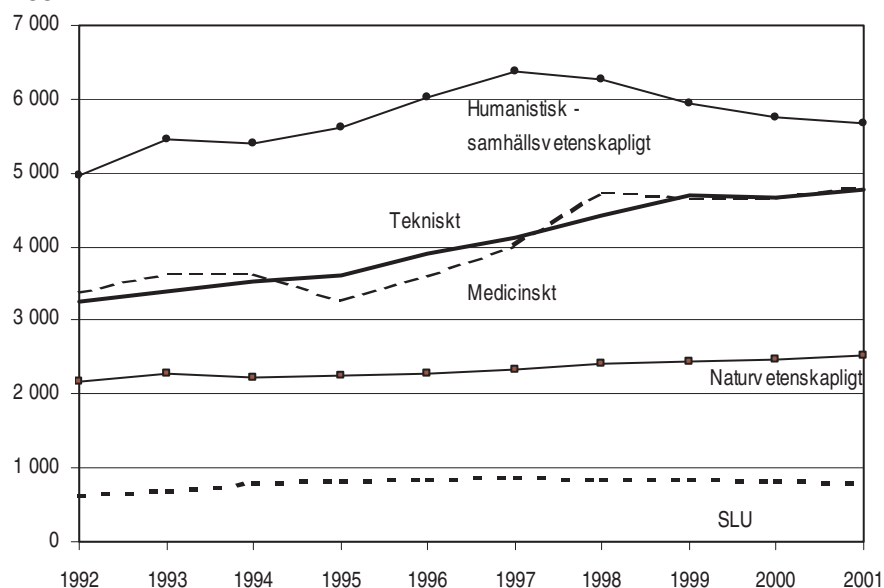
<sup>1</sup> Något osäkra uppgifter p.g.a. att studerande i psykologutbildning inte ingår.

<sup>2</sup> F.r.o.m. 1971 är uppgifterna nettoräknade.

<sup>3</sup> Statistiken lades om fr.o.m. ht 1985.

**Färre aktiva inom det humanistisk-samhällsvetenskapliga området**

Sedan början av 1970-talet fram till i dag har humanistisk-samhällsvetenskapligt vetenskapsområde haft flest aktiva doktorander. De senaste åren har dock antalet aktiva vid detta vetenskapsområde minskat betydligt, vilket sannolikt är en följd av de nya antagningsreglerna som började gälla under våren 1998. Höstterminen 2001 hade humanistisk-samhällsvetenskapligt vetenskapsområde cirka 31 procent av de aktiva doktoranderna. Därefter följde de medicinska och tekniska vetenskapsområdena som hade cirka 26 procent vardera av doktoranderna.

**Antal aktiva doktorander efter vetenskapsområde höstterminerna 1992–2001**

### Få kvinnor inom tekniskt vetenskapsområde

Av samtliga aktiva kvinnliga doktorander hösten 2001 var 35 procent verk-samma inom humanistisk-samhällsvetenskapligt vetenskapsområde och 34 procent vid medicinskt vetenskapsområde.

Medicinskt vetenskapsområde hade högst andel kvinnor, där var 59 procent av doktoranderna kvinnor. Tekniskt vetenskapsområde hade lägst andel kvinnor med 25 procent.

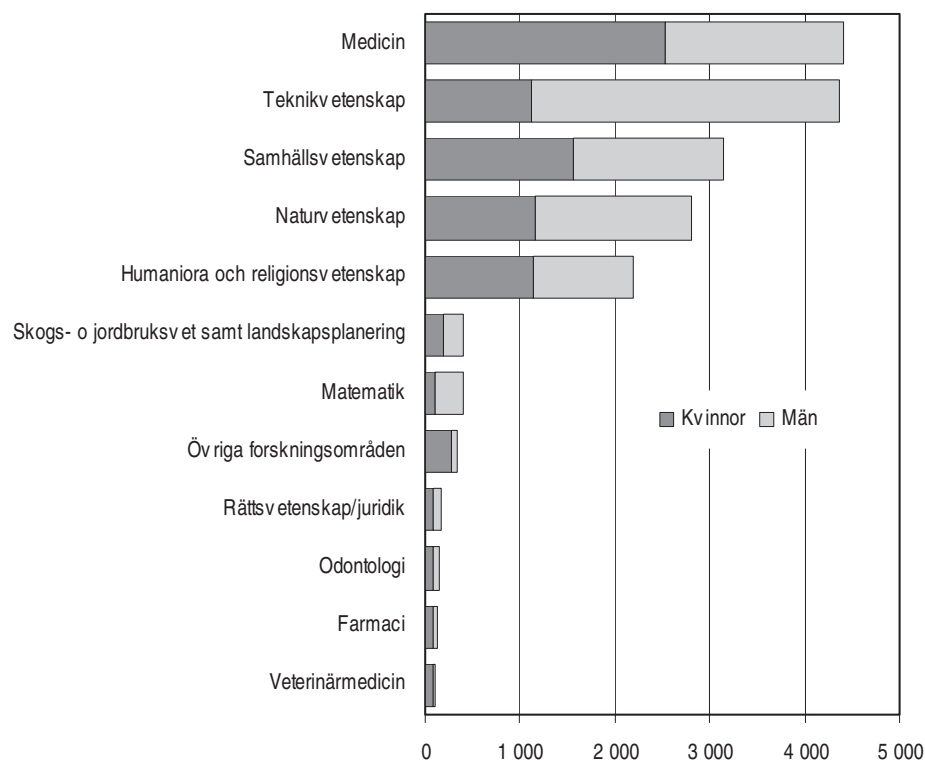
### Aktiva doktorander höstterminerna 1992 och 2001 efter vetenskapsområde och kön

Vetenskapsområde	Höstterminen 1992			Höstterminen 2001		
	Samtliga	Kvinnor	Män	Samtliga	Kvinnor	Män
<b>Samtliga</b>	<b>14 350</b>	<b>5 060</b>	<b>9 290</b>	<b>18 560</b>	<b>8 340</b>	<b>10 230</b>
Humanistisk-samhällsvetenskapligt	4 960	2 090	2 870	5 670	2 900	2 770
Medicinskt	3 390	1 390	2 000	4 820	2 820	2 000
Naturvetenskapligt	2 170	680	1 490	2 540	1 060	1 480
Tekniskt	3 260	660	2 590	4 780	1 200	3 580
SLU	630	250	380	790	380	410

### Flest doktorander inom medicin och teknikvetenskap

Medicin och teknikvetenskap var de största nationella forskningsområdena höstterminen 2001. Nästan hälften (47 procent) av samtliga aktiva doktorander fanns inom dessa två forskningsområden. Även forskningsområdena samhällsvetenskap, naturvetenskap samt humaniora och religionsvetenskap hade stora andelar av doktoranderna. För forskningsområdet humaniora och religionsvetenskap fortsatte emellertid antalet doktorander att minska.

### Antal aktiva doktorander efter nationellt forskningsområde och kön höstterminen 2001



### Fler kvinnor inom forskningsområdet matematik

Bland aktiva kvinnliga doktorander studerade en stor del, 30 procent, inom det medicinska forskningsområdet. Inom forskningsområdet samhällsvetenskap fanns också en stor del av kvinnorna, 19 procent.

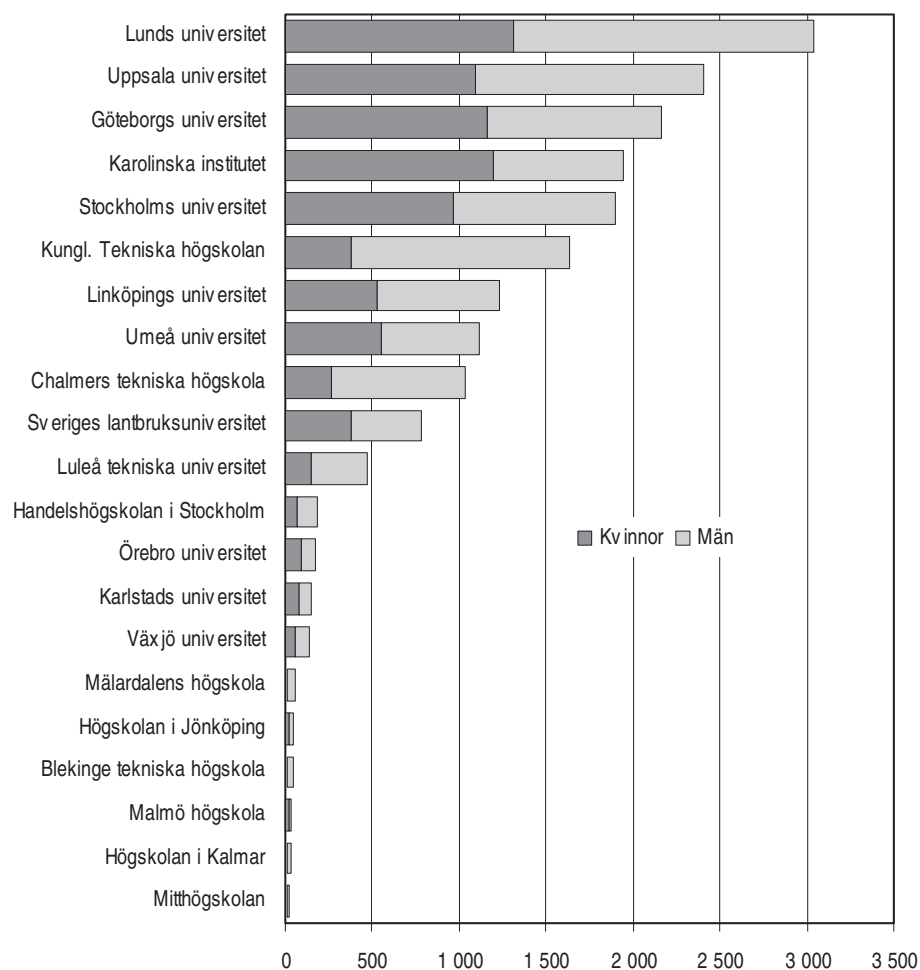
Matematik var det forskningsområde där andelen kvinnor ökat mest sedan hösten 2000.

### Flest aktiva doktorander vid Lunds universitet

Lunds universitet hade drygt 3000 eller 16 procent av de aktiva doktoranderna hösten 2001. Uppsala universitet var näst störst med 13 procent av doktoranderna. De ”nya” universiteten i Karlstad, Örebro och Växjö, hade tillsammans två procent av de aktiva doktoranderna.

Karolinska institutet har haft den största ökningen av andelen kvinnor av de aktiva doktoranderna under den senaste tioårsperioden. Kungl. Tekniska högskolan har haft den lägsta ökningen av andelen kvinnor.

### Antal aktiva doktorander efter universitet/högskola och kön höstterminen 2001



### Var tredje doktorand yngre än 30 år

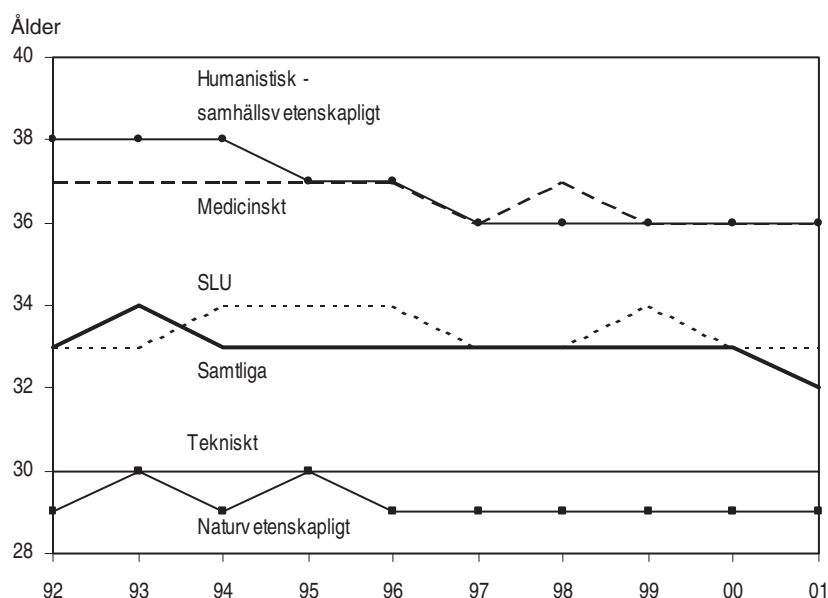
Var tredje aktiv doktorand hösten 2001 var yngre än 30 år. I början av 1970-talet hörde närmare hälften av doktoranderna till denna åldersgrupp.

Medianåldern för en aktiv doktorand var 32 år höstterminen 2001, vilket var ett år yngre än föregående läsår. Kvinnliga doktorander var ett år äldre än männen.

### Yngst doktorander hade naturvetenskapligt vetenskapsområde

Åldersfördelningen skiljer sig åt mellan doktorander inom de olika vetenskapsområdena. Högsta medianålder för aktiva doktoranderna hösten 2001 återfanns inom medicinskt och humanistisk-samhällsvetenskapligt vetenskapsområde där medianåldern var 36 år. Doktoranderna inom det naturvetenskapliga vetenskapsområdet hade den lägsta medianåldern med 29 år.

### Aktiva doktoranders medianålder efter vetenskapsområde höstterminerna 1992–2001



### Aktiva doktoranders medianålder höstterminerna 1992 och 2001 efter vetenskapsområde och kön

Vetenskapsområde	Höstterminen 1992			Höstterminen 2001		
	Samtliga	Kvinnor	Män	Samtliga	Kvinnor	Män
<b>Samtliga</b>	<b>33</b>	<b>35</b>	<b>33</b>	<b>32</b>	<b>33</b>	<b>32</b>
Humanistisk-samhällsvetenskapligt	38	40	36	36	37	35
Medicinskt	37	37	37	36	35	36
Naturvetenskapligt	29	29	29	29	29	29
Tekniskt	30	29	30	30	30	30
SLU	33	33	34	33	32	34

### Malmö högskola hade högsta medianåldern

Högst medianålder hösten 2001 hade Malmö högskola, där medianåldern var 42 år bland de aktiva doktoranderna. Den lägsta medianåldern hade Mitthögskolan med 28 år.

### Medianåldern för aktiva doktorander efter universitet/högskola höstterminen 2001

Universitet/högskola	Samtliga	Kvinnor	Män
<b>Samtliga</b>	<b>32</b>	<b>33</b>	<b>32</b>
Uppsala universitet	32	32	31
Lunds universitet	33	33	32
Göteborgs universitet	36	36	35
Stockholms universitet	34	34	34
Umeå universitet	33	33	33
Linköpings universitet	32	34	32
Karolinska institutet	34	34	34
Kungl. Tekniska högskolan	31	30	31
Chalmers tekniska högskola	29	30	29
Luleå tekniska universitet	31	33	31
Handelshögskolan i Sthlm	31	31	32
SLU	33	32	34
Karlstads universitet	32	36	30
Växjö universitet	34	34	34
Örebro universitet	34	32	34
Blekinge tekniska högskola	30	..	..
Högskolan i Jönköping	29	29	29
Högskolan i Kalmar	30	28	32
Malmö högskola	42	46	32
Mitthögskolan	28	..	..
Mälardalens högskola	30	34	28

### Nästan var tredje doktorand var heltidsaktiv

Aktivitet anges fr.o.m. hösten 1992 i en av fem grupper: <10, 25, 50, 75 eller 100 procents aktivitet. Hösten 2001 angav 31 procent heltidsstudier, vilket är en procentenhet mindre jämfört med hösten 2000. Hösten 1992 angav 41 procent av de registrerade att de bedrev heltidsstudier. Skillnaden i andelen heltidsaktiva beror till viss del på att högskolorna, som gör rapporteringen till SCB, numera i större utsträckning beaktar om en person har anställning som doktorand. I anställningen som doktorand ingår en viss del undervisning eller institutions-tjänstgöring. En annan skillnad är att före hösten 1992 fanns inte redovisningsgruppen trekvartstid. Gruppen heltidsaktiva omfattade då 71–100 procents aktivitet (mot 81–100 procent nu).

Registrerade på trekvartstid hösten 2001 var 23 procent, på halvtid 11 procent och på kvartstid 17 procent. Nästan en femtedel av alla registrerade var nollaktiva. Andelen nollaktiva har sjunkit från 23 till 19 procent mellan hösten 1992 och 2001. De studerande som inte kan rapporteras med aktivitet av institutionerna skall rapporteras med aktiviteten noll procent.



**Registrerade doktorander höstterminen 2001 (ht 1992) efter vetenskapsområde och aktivitet. Procent**

Vetenskapsområde	Aktivitet i procent (ht 1992 inom parentes)					Samtliga
	< 10	10-40	41-60	61-80 <sup>1</sup>	81-100	
<b>Samtliga</b>	<b>19 (23)</b>	<b>17 (15)</b>	<b>11 (12)</b>	<b>23 (10)</b>	<b>31 (41)</b>	<b>100</b>
Kvinnor	17 (24)	17 (15)	13 (13)	20 (9)	33 (39)	100
Män	19 (22)	17 (15)	10 (11)	25 (10)	30 (42)	100
Humanistisk-samhällsvetenskapligt	22 (32)	15 (17)	14 (14)	17 (7)	32 (29)	100
Medicinskt	14 (15)	28 (20)	12 (11)	8 (4)	37 (50)	100
Naturvetenskapligt	11 (16)	8 (8)	7 (10)	43 (15)	32 (52)	100
Tekniskt	23 (19)	12 (10)	9 (10)	34 (16)	23 (44)	100
SLU	17 (19)	13 (10)	9 (12)	19 (17)	42 (43)	100

<sup>1</sup> Trekvartstid (61-80 procent) infördes hösten 1992.

**Medelaktiviteten cirka 70 procent**

Medelaktiviteten bland aktiva doktorander var 71 procent höstterminen 2001, vilket innebär en oförändrad medelaktivitet jämfört med föregående hösttermin. Jämfört med hösten 1992 har medelaktiviteten minskat med fyra procentenheter. Detta kan, som tidigare nämnts, till viss del bero på att högskolorna numera i större utsträckning beaktar om en person har anställning som doktorand samt skillnader i rapporteringssättet. Medelaktiviteten varierar betydligt mellan olika vetenskapsområden.

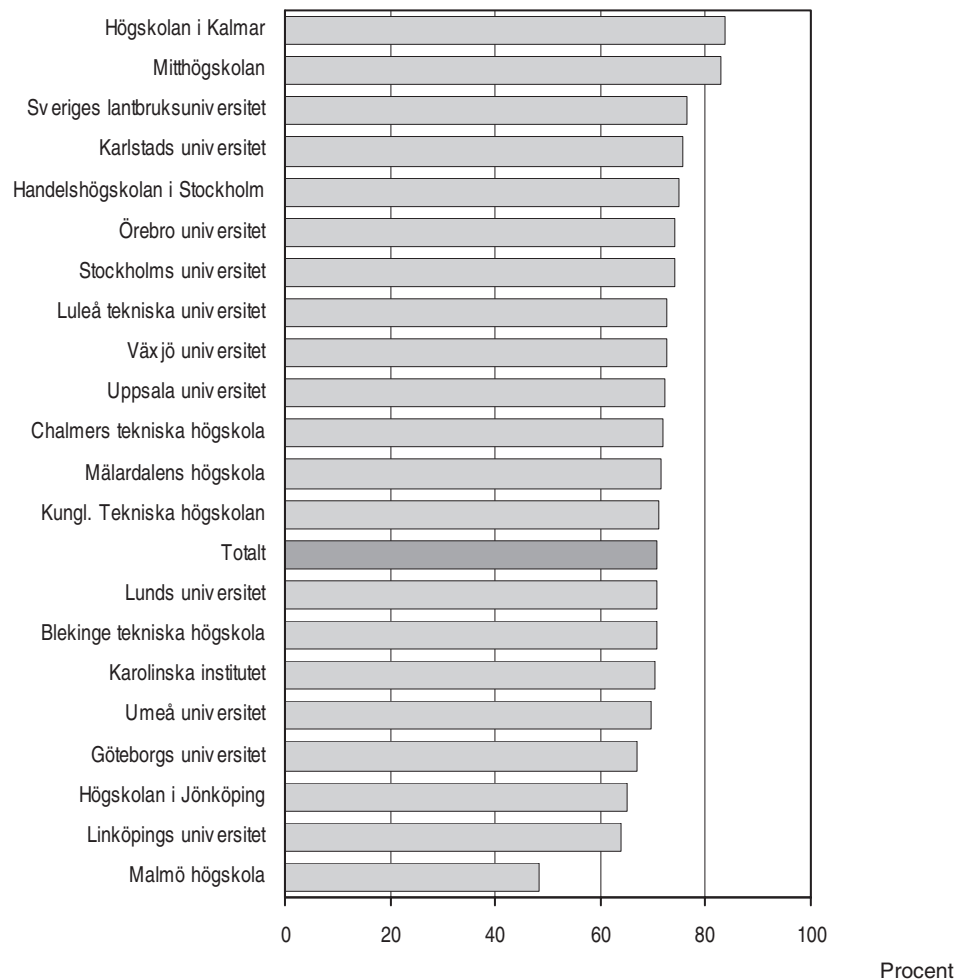
**Medelaktivitet (procent) bland aktiva doktorander höstterminerna 1992 och 2001 efter vetenskapsområde och kön**

Vetenskapsområde	Höstterminen 1992			Höstterminen 2001		
	Samtliga	Kvinnor	Män	Samtliga	Kvinnor	Män
<b>Samtliga</b>	<b>75</b>	<b>74</b>	<b>75</b>	<b>71</b>	<b>71</b>	<b>71</b>
Humanistisk-samhällsvetenskapligt	68	66	69	71	71	71
Medicinskt	75	78	73	64	67	60
Naturvetenskapligt	83	82	83	78	77	79
Tekniskt	79	80	79	72	73	72
SLU	78	77	80	76	76	77

### Malmö högskola hade lägst medelaktivitet

Medelaktiviteten varierar mellan olika högskolor. Högskolan i Kalmar hade med 84 procent den högsta medelaktiviteten och Malmö högskola hade med 48 procent den lägsta medelaktiviteten under hösten 2001. Dessa ytterligheter kan delvis förklaras av att båda dessa högskolor har ett fåtal doktorander och enbart har haft forskarutbildning under en kort tid. Flertalet högskolor hade omkring 70 procent medelaktivitet.

### Aktiva doktorander efter medelaktivitet (procent) och universitet/högskola höstterminen 2001



### Nästan hälften hade doktorandtjänst

Det vanligaste sättet att finansiera forskarutbildningen var genom anställning som doktorand, vilket är i linje med finansieringsreformen och de satsningar som gjorts för att omvandla utbildningsbidrag till doktorandtjänster. Med anledning av detta minskade andelen doktorander med utbildningsbidrag fram till mitten av 1990-talet. En liten ökning av antalet doktorander med utbildningsbidrag har dock noterats under senare år som en följd av att utbildningsbidragen återinfördes 1995. Anställning som doktorand har däremot ökat med drygt 20 procentenheter under den senaste tioårsperioden.

### Aktiva doktorander i forskarutbildning efter försörjning, vetenskapsområde och kön höstterminen 2001

Vetenskaps- område	Antal	Försörjning <sup>1</sup> i procent av antal aktiva höstterminen 2001					
		Anställning som doktorand	Utbild- nings- bidrag	Univ/ högskole- tjänst m.m.	Stipendier	Yrkesverk. med forsk.- anknytn	Försörjn. saknas el. yrkesverk. utan forsk.- anknytn.
Samtliga	18 560	46	10	17	9	14	15
Kvinnor	8 340	45	12	18	9	13	16
Män	10 230	47	8	16	9	16	14
Humanistisk- samhällsvet	5 670	39	7	19	10	9	28
Medicinskt	4 820	26	17	17	11	21	13
Naturvet	2 540	62	21	26	8	5	9
Tekniskt	4 780	64	1	10	5	21	5
SLU	790	62	4	13	14	6	9

<sup>1</sup>Se avsnittet Tabeller för en redovisning av samtliga försörjningstyper. Tabeller avseende försörjning för vårterminen 2002 finns att tillgå vid SCB.

Höstterminen 2001 hade 46 procent av de aktiva anställning som doktorand och 10 procent hade utbildningsbidrag. Universitet/högskoletjänst m.m. (tjänst inom egen eller annan högskola, assistenttjänst, adjunkt eller lektor) hade 17 procent av de aktiva och 9 procent hade stipendier som försörjning.

14 procent finansierade sina forskarstudier med yrkesverksamhet utanför högskolan med anknytning till forskarutbildningen, medan 15 procent angav att försörjning saknades eller att de hade yrkesverksamhet utan anknytning till forskarutbildningen.

Mellan vetenskapsområdena varierade finansieringsformerna mycket. Inom SLU, tekniskt och naturvetenskapligt vetenskapsområde hade över 60 procent av doktoranderna doktorandtjänst. Inom medicinskt vetenskapsområde hade drygt en fjärdedel av doktoranderna doktorandtjänst.

Också mellan universiteten och högskolorna var det stor skillnad hur doktoranderna finansierade sina studier. Handelshögskolan och Karolinska institutet hade lägst andel doktorander med doktorandtjänst medan Högskolan i Jönköping hade högst andel med doktorandtjänst.

**Aktiva doktorander i forskarutbildning efter försörjning och universitet/högskola höstterminen 2001**

Universitet/ högskola	Antal	Försörjning <sup>1</sup> i procent av antal aktiva höstterminen 2001					
		Anställning som dokto- rand	Utbildnings- bidrag	Univ/ högskole- tjänst m.m.	Stipen- dier	Yrkesverk. med forsk.- anknytn	Försörjn. saknas el. yrkesverk. utan forsk.- anknytn.
<b>Samtliga</b>	<b>18 560</b>	<b>46</b>	<b>14</b>	<b>17</b>	<b>1</b>	<b>9</b>	<b>10</b>
Uppsala	2 410	51	13	19	1	10	12
Lund	3 040	47	13	11	1	5	8
Göteborg	2 170	32	16	16	2	9	12
Stockholm	1 900	38	7	25	2	14	12
Umeå	1 120	53	6	25	1	5	12
Linköping	1 230	49	19	23	-	3	11
Karolinska	1 950	26	17	17	-	16	20
KTH	1 630	52	23	11	-	8	1
Chalmers	1 040	72	18	7	-	5	-
Luleå tekniska	470	56	24	17	1	5	1
Handels- högskolan	190	17	16	40	-	48	11
SLU	790	62	6	13	-	14	4
Karlstad	150	71	9	17	-	1	1
Växjö	140	70	12	14	-	3	10
Örebro	170	44	28	26	-	-	14
Blekinge tekn.	50	74	7	20	-	-	-
Jönköping	50	94	4	2	-	-	-
Kalmar	30	53	-	-	-	13	31
Malmö	40	49	35	35	-	-	-
Mitthögskolan	20	72	-	22	-	6	-
Mälardalen	60	55	22	22	2	-	-

<sup>1</sup> Se avsnittet Tabeller för en redovisning av samtliga försörjningstyper. Tabeller avseende försörjning för vårterminen 2002 finns att tillgå hos SCB.

Se avsnittet Tabeller för ytterligare uppgifter om aktiva doktorander.

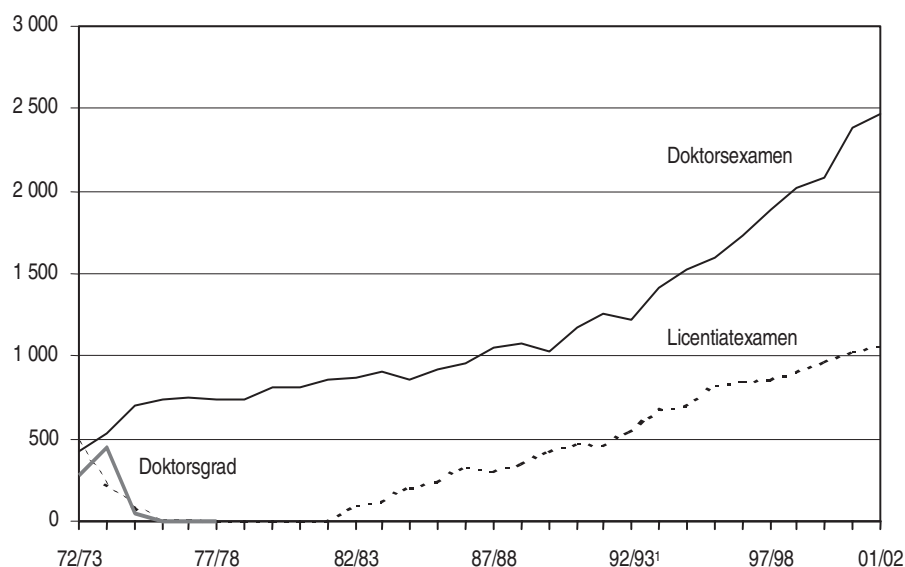
## Examina

### Liten ökning av antalet doktorsexamina

Antalet doktorsexamina ökade med cirka tre procent läsåret 2001/02 i jämförelse med föregående läsår. Under de senaste tio åren har antalet examina nästan fördubblats, vilket är i linje med den målsättning som regeringen tidigare uttalat.

De första nya licentiatexamen avlades under läsåret 1981/82 och därefter har antalet ökat för att läsåret 2001/02 omfatta cirka 1 100 examina. Av alla forskarexamina var 30 procent licentiatexamen läsåret 2001/02.

### Antal avlagda forskarexamina efter examenstyp läsåren 1972/73–2001/02



<sup>1</sup> Redovisningen för läsåret 1992/93 omfattar tio månader för examinerade.

Under 1970-talet ändrades reglerna för forskarexamina. Antalet examina påverkades av de bestämmelser om sista dag för avläggande av den gamla licentiatexamen respektive doktorsgraden, som finns beskrivna under avsnittet *Bestämmelser om forskarexamina*. I början av 1970-talet avlades därför ett mycket stort antal licentiatexamen och åren därefter endast ett fåtal efter dispens. Lsåret 1977/78 hade den gamla licentiatexamen i stort sett upphört.

Vårterminen 1974 avlades av samma anledning ovanligt många doktorsgrader, men även denna form av examen upphörde läsåret 1977/78. Den nya doktorsexamen som infördes 1969, som ersättning för både den gamla licentiatexamen och doktorsgraden, har istället ökat under årens lopp för att läsåret 2001/02 omfatta cirka 2 500 examina. Minskningen av antalet doktorsexamina läsåret 1992/93 berodde på att läsårsgränsen för examina ändrades till att sammanfalla med den dåvarande budgetårsgränsen. Denna ändring innebar att läsåret 1992/93 blev två månader kortare än övriga läsår för examinerade.

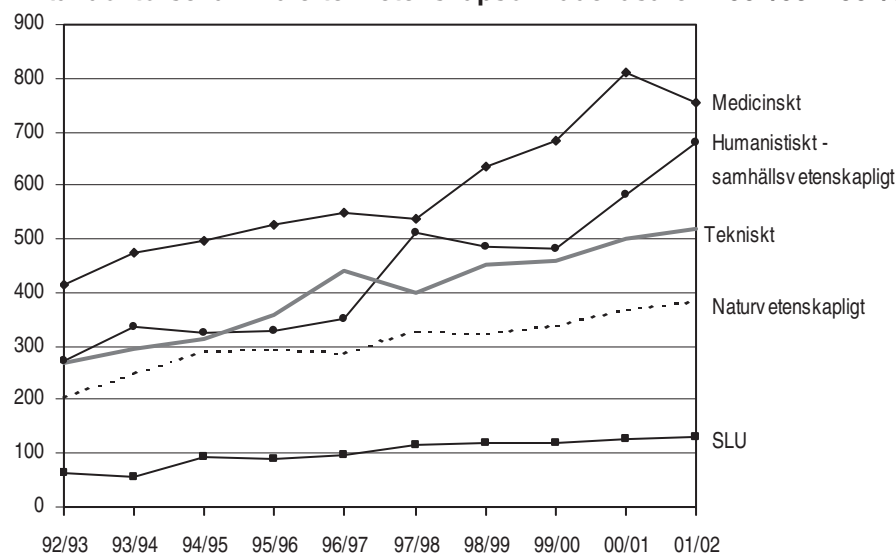
Summor och delsummor i examenstabellerna är inte nettoräknade, dvs. en student som samma läsår avlagt t.ex. både licentiatexamen och doktorsexamen ingår som två observationer i det totala antalet forskarexaminerade. Det är dock ovanligt att samma person avlägger mer än en forskarexamen samma läsår. Förekomsten av dubbla examina i den statistiska redovisningen beror oftast på att undervisningen avser tidpunkt för uttag av examensbeviset.

### Doktorsexamina vid medicinskt vetenskapsområde minskade

Medicinskt vetenskapsområde hade läsåret 2001/02, liksom tidigare läsår, störst andel av de doktorsexaminerade med 31 procent. Antalet examina inom detta område minskade emellertid med sju procent i jämförelse med föregående läsår.

Examina inom humanistisk-samhällsvetenskapligt vetenskapsområde ökade med 16 procent under samma tidsperiod.

#### Antal doktorexamina efter vetenskapsområde läsåren 1992/93–2001/02



#### Andelen doktorexaminerade kvinnor fortsätter öka

Andelen kvinnor bland de doktorexaminerade har under den senaste tioårsperioden ökat från 30 till 43 procent. Av det totala antalet examinerade kvinnor tog 40 procent examen inom medicinskt vetenskapsområde. Inom medicinskt vetenskapsområde examinerades fler kvinnor än män läsåret 2001/02 medan det inom humanistisk-samhällsvetenskapligt, naturvetenskapligt och tekniskt vetenskapsområde examinerades fler män än kvinnor. SLU examinerade lika många män och kvinnor.

#### Doktorexamina efter vetenskapsområde och kön läsåren 1992/93 och 2001/02

Vetenskapsområde	Lsåret 1992/93			Lsåret 2001/02		
	Samtliga	Kvinnor	Män	Samtliga	Kvinnor	Män
<b>Samtliga</b>	<b>1 220</b>	<b>370</b>	<b>860</b>	<b>2 470</b>	<b>1 050</b>	<b>1 410</b>
Humanistisk-samhällsvetenskapligt	270	120	150	680	300	380
Medicinskt	410	120	300	760	420	330
Naturvetenskapligt	200	50	150	380	160	230
Tekniskt	270	50	220	520	110	410
SLU	70	20	40	130	70	70

#### Hög andel kvinnor bland licentiater från medicinskt vetenskapsområde

Av de licentiatexaminerade var 36 procent kvinnor läsåret 2001/02, vilket är samma som föregående läsår. Kvinnornas andel av de licentiatexaminerade har ökat med 11 procentenheter sedan läsåret 1992/93.

Skillnaden i andelen kvinnor varierar mycket inom olika vetenskapsområden. Högst andel licentiatexaminerade kvinnor hade medicinskt vetenskapsområde, där var andelen 67 procent läsåret 2001/02. Lägst andel licentiatexaminerade kvinnor hade tekniskt vetenskapsområde.

#### Tekniskt vetenskapsområde flest licentiatexamina

Drygt hälften av alla licentiatexamina läsåret 2001/02 avlades vid tekniskt vetenskapsområde, som därmed fortfarande är det område där störst andel licen-

tiatexamina avläggs. De första licentiatexamen avlades vid den "gamla" tekniska fakulteten läsåret 1981/82. Denna fakultet var för övrigt först med att införa den "nya" licentiatexamen.

#### Licentiatexamen efter vetenskapsområde och kön läsåren 1992/93 och 2001/02

Vetenskapsområde	Lsåret 1992/93			Lsåret 2001/02		
	Samtliga	Kvinnor	Män	Samtliga	Kvinnor	Män
<b>Samtliga</b>	<b>550</b>	<b>140</b>	<b>410</b>	<b>1060</b>	<b>380</b>	<b>680</b>
Humanistisk-samhällsvetenskapligt	100	40	60	160	70	90
Medicinskt	30	20	20	130	90	40
Naturvetenskapligt	90	30	60	180	80	100
Tekniskt	310	50	260	550	130	420
SLU	20	10	10	40	20	30

#### Nästan var tredje doktor examinerades från forskningsområdet medicin

Sedan mitten av 1980-talet har det nationella forskningsområdet medicin haft flest doktorexamina och läsåret 2001/02 var antalet 700 examina. Forskningsområdet teknikvetenskap var det näst största med 470 examina.

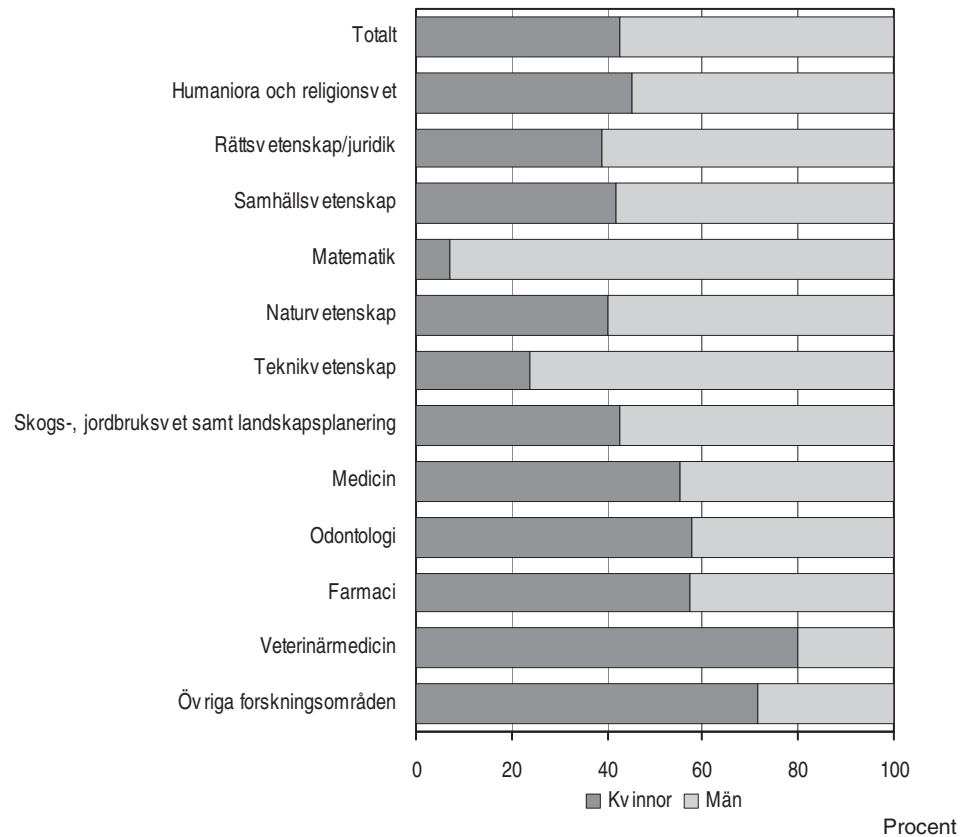
#### Doktorexamina efter forskningsområde och kön läsåren 1992/93 och 2001/02

Nationellt ämne	Lsåret 1992/93			Lsåret 2001/02		
	Samtliga	Kvinnor	Män	Samtliga	Kvinnor	Män
<b>Samtliga</b>	<b>1 220</b>	<b>370</b>	<b>860</b>	<b>2 470</b>	<b>1 050</b>	<b>1 410</b>
Humaniora och religionsvetenskap	120	60	60	260	120	140
Rättsvetenskap/juridik	10	..	10	20	10	10
Samhällsvetenskap	140	60	80	380	160	220
Matematik	30	..	20	40	..	40
Naturvetenskap	230	70	170	430	170	260
Teknikvetenskap	230	40	190	470	110	360
Skog-, jordbruksvetenskap, landskapsplanering	40	10	30	70	30	40
Medicin	380	110	270	700	380	310
Odontologi	30	10	20	20	10	10
Farmaci	..	..	..	20	10	10
Veterinärmedicin	20	10	10	20	20	..
Övriga forskningsområden	20	10	10	50	30	10

### Högst andel examinerade kvinnor i veterinärmedicin

Skillnaden i andelen kvinnor var stor inom olika forskningsområden. Högst andel doktorsexaminerade kvinnor hade veterinärmedicin, där andelen var 80 procent läsåret 2001/02. Lägst andel kvinnor hade matematik.

### Andel doktorsexaminerade kvinnor och män inom respektive forskningsområde höstterminen 2001



### Nästan hälften av licentiaterna examinerades från teknikvetenskap

Teknikvetenskap var, liksom tidigare läsår, det nationella forskningsområde som hade ojämförligt flest licentiatexamina läsåret 2001/02. Nästan hälften av licentiaterna hörde till detta forskningsområde.

### Licentiatexamina läsåren 1992/93 och 2001/02 efter forskningsområde och kön

Nationellt ämne	Läsåret 1992/93			Läsåret 2001/02		
	Samtliga	Kvinnor	Män	Samtliga	Kvinnor	Män
<b>Samtliga</b>	<b>550</b>	<b>140</b>	<b>410</b>	<b>1 060</b>	<b>380</b>	<b>680</b>
Humaniora och religionsvetenskap	30	10	20	50	30	30
Rättsvetenskap/juridik	..	..	..	..	-	..
Samhällsvetenskap	70	20	50	110	40	70
Matematik	20	10	20	40	10	30
Naturvetenskap	90	30	60	210	90	120
Teknikvetenskap	280	40	240	490	110	380
Skogs-, jordbruksvetenskap, landskapsplanering	10	..	10	30	10	20
Medicin	30	10	20	110	70	40
Odontologi	..	-	..	10	10	10
Farmaci	..	-	..	..	..	-
Veterinärmedicin	..	..	..	..	..	-
Övriga forskningsområden	..	-	..	10	10	..



### Flest doktorsexamina i Lund

Lunds universitet hade flest doktorsexamina läsåret 2001/02 med 430 examina. Därefter följde Uppsala universitet med 370 doktorsexamina.

Högst andel kvinnor av de doktorsexaminerade bland de större universiteten/högskolorna hade Karolinska institutet med 58 procent. Även Umeå universitet hade med 50 procent en jämförelsevis hög andel kvinnliga examinerade. Av de mindre universiteten/högskolorna hade Karlstads universitet och Malmö högskola en hög andel kvinnor bland sina doktorsexaminerade med 80 respektive 75 procent.

### Doktors- och licentiatexamen läsåret 2001/02 efter universitet/högskola och kön

Antalet är avrundat till närmsta tiotal.

Universitet/högskola	Doktorsexamina			Licentiatexamen		
	Samtliga	Kvinnor	Män	Samtliga	Kvinnor	Män
<b>Samtliga</b>	<b>2 470</b>	<b>1 050</b>	<b>1 410</b>	<b>1 060</b>	<b>380</b>	<b>680</b>
Uppsala universitet	370	180	200	130	60	70
Lunds universitet	430	190	250	100	30	70
Göteborgs universitet	270	120	150	70	30	40
Stockholms universitet	240	120	130	120	50	60
Umeå universitet	150	70	70	20	10	20
Linköpings universitet	160	60	100	80	20	60
Karolinska institutet	280	160	120	60	40	20
Kungl. Tekniska högsk	180	40	150	160	40	120
Chalmers	130	30	90	170	40	130
Luleå tekniska universitet	40	10	30	70	20	50
Handelshögskolan i Sthlm	40	10	30	10	..	10
SLU	130	70	70	40	20	30
Karlstads universitet	10	..	..	10	..	..
Växjö universitet	10	-	10	10	..	10
Örebro universitet	10	..	10	-	-	-
Blekinge tekniska högsk	10	-	10	10	..	10
Högskolan i Jönköping	10	..	..	-	-	-
Högskolan i Kalmar	-	-	-	..	..	..
Malmö högskola	..	..	..	10	..	..
Mälardalens högskola	..	-	..	..	..	..

### Karolinska institutet hade 70 procent kvinnliga licentiat

De flesta licentiaterna läsåret 2001/02 examinerades vid högskolor med någon form av teknisk utbildning. Flest examinerade hade Chalmers tekniska högskola och Kungl. Tekniska högskolan med 170 respektive 160 examinerade. Av de större universiteten/högskolorna hade Karolinska institutet högst andel kvinnor bland sina licentiatexaminerade med 68 procent.

### Doktorsexaminerade fyra år äldre än licentiatexaminerade

Medianåldern bland examinerade doktorer var 34 år läsåret 2001/02, vilket var ett år yngre än föregående läsår. Sedan början av 1980-talet har medianåldern pendlat mellan 34 och 36 år. Den högsta medianåldern, 43 år, hade examinerade med teologie doktorsexamen läsåret 2001/02.

Medianåldern för dem som tog ut licentiatexamen var 31 år läsåret 2001/02, vilket var samma som föregående läsår.

### Doktorsexaminerades medianålder efter examen och kön läsåren 1992/93 och 2001/02

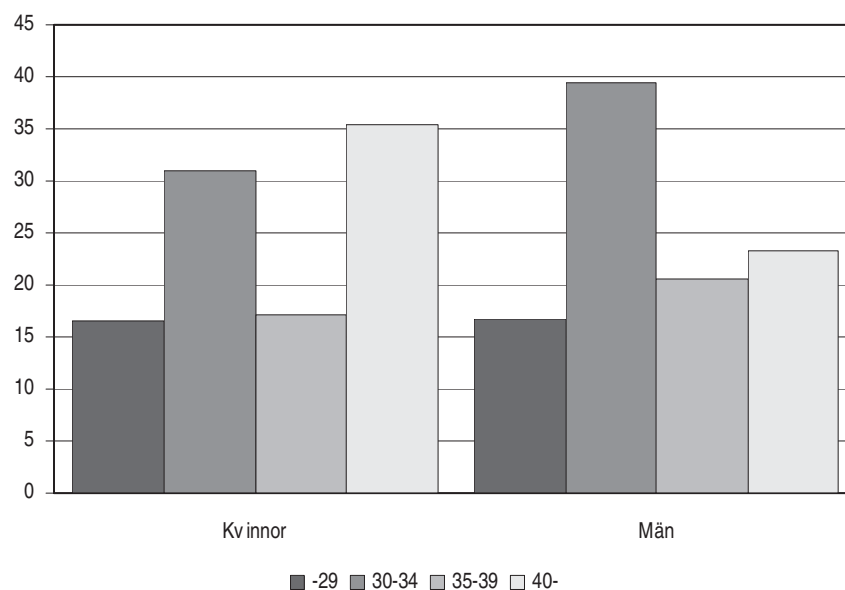
Doktorsexamen	Läsåret 1992/93			Läsåret 2001/02		
	Samtliga	Kvinnor	Män	Samtliga	Kvinnor	Män
<b>Samtliga</b>	<b>36</b>	<b>37</b>	<b>36</b>	<b>34</b>	<b>35</b>	<b>33</b>
Filosofie (hum-sam)	42	44	40	37	40	36
Teologie	41	..	41	43	46	41
Juris	37	..	41	37	44	37
Ekonomie	35	..	34	34	36	34
Medicinsk vet	38	37	38	38	38	37
Filosofie (med)	..	-	..	33	32	34
Odontologisk vet	35	..	34	41	54	38
Farmacie	..	..	..	31	33	31
Filosofie (naturvet)	32	32	32	32	32	32
Teknologie	32	32	32	31	31	31
Filosofie (tekn)	35	34	36	31	32	31
Agronomie	37	..	36	36	35	38
Skoglig	35	..	38	34	33	40
Veterinärmed	38	39	..	36	33	..
Filosofie (SLU)	34	32	34	33	33	32

### Åldersfördelningen tämligen konstant

Av de doktorsexaminerade läsåret 2001/02 var endast 17 procent yngre än 30 år. Sedan mitten av 1980-talet har andelen examinerade yngre än 30 år varit ganska konstant. Ungefär hälften av de examinerade har varit 35 år eller äldre.

Lsåret 2001/02 var 41 procent av de licentiatexaminerade under 30 år och 28 procent var 35 år eller äldre. Under de senaste 15 åren har åldersfördelningen bland licentiat och doktorer varit relativt konstant. Andelen under 30 år skiljer sig åt en hel del mellan de båda grupperna av examinerade. Av doktorerna var 17 procent under 30 år, medan 41 procent av de licentiatexaminerade återfanns i denna åldersgrupp.

### Åldersfördelning bland doktorsexaminerade kvinnor och män läsåret 2001/02. Procent



Procent

Åldersfördelningen skiljer sig i viss grad åt mellan doktorsexaminerade kvinnor och män. Den största andelen kvinnor examineras när de är äldre än 40 år medan den största delen av männen är i åldern 30–34 år när de examineras.

### Lika långa studietider för kvinnor och män

För doktorsexaminerade 2001/02 var bruttostudietiden, dvs. tiden mellan nybörjartermin och doktorsexamen, sex år. Den genomsnittliga nettostudietiden, beräknad på uppgiven aktivitetsgrad, var vid examenstillfället knappt 4,5 år, vilket innebär en genomsnittlig aktivitet på cirka 73 procent. Det senaste läsåret hade kvinnor och män i stort sett lika långa studietider.

### Genomsnittlig brutto- och nettostudietid (median) för doktorsexamina avlagda läsåren 1992/93 och 2001/02

Doktorsexamen	Antal terminer				Antal examina	
	Bruttostudietid		Nettostudietid		1992/93	2001/02
	Fr.o.m. nybörjartermin i forskarutbildning t.o.m. examenstermin		Heltidsterminer totalt i forskarutbildning			
	1992/93	2001/02	1992/93	2001/02		
<b>Samtliga doktorsex</b>	<b>14</b>	<b>12</b>	<b>10</b>	<b>9</b>	<b>1 220</b>	<b>2 460</b>
Filosofie (hum-sam)	20	16	13	11	230	570
Teologie	27	17	12	10	10	30
Juris	13	17	9	10	10	20
Ekonomie	14	13	12	9	30	60
Medicinsk vet	12	10	7	7	380	680
Filosofie (med)	-	11	-	9	10	40
Odontologisk vet	12	17	6	7	20	10
Farmacie	-	13	-	8	..	20
Filosofie (naturvet)	12	12	11	9	190	360
Teknologie	13	11	11	9	260	490
Filosofie (tekn)	13	10	10	8	20	60
Agronomie	15	11	10	9	20	40
Skoglig	13	11	11	8	10	20
Veterinärmed	16	11	7	7	10	10
Filosofie (SLU)	12	11	9	9	30	60

För licentiatexaminerade läsåret 2001/02 var bruttostudietiden, dvs. tiden mellan nybörjartermin och licentiatexamen, 3,5 år. Nettostudietiden, beräknad på uppgiven aktivitetsgrad, uppgick vid examenstillfället till drygt 2,5 år. Detta innebar en genomsnittlig aktivitet på cirka 76 procent. Både brutto- och nettostudietiden har sjunkit något sedan i början av 1990-talet.

**Genomsnittlig brutto- och nettostudietid (median) för licentiatamina avlagda läsåren 1992/93 och 2001/02**

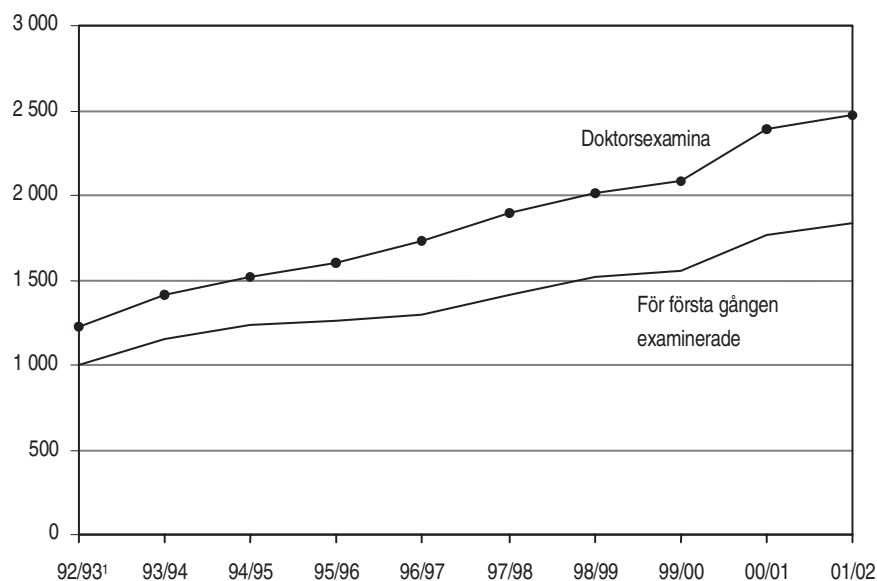
Licentiatexamen	Antal terminer				Antalamina	
	Bruttostudietid		Nettostudietid		1992/93	2001/02
	Fr.o.m. nybörjartermin i forskarutbildning t.o.m. examenstermin		Heltidsterminer totalt i forskarutbildning			
	1992/93	2001/02	1992/93	2001/02	1992/93	2001/02
<b>Samtliga licentiatex</b>	<b>9</b>	<b>7</b>	<b>7</b>	<b>5</b>	<b>540</b>	<b>1 060</b>
Filosofie (hum-sam)	15	10	9	7	80	140
Teologie	-	..	-	..	10	10
Juris	-	..	-	..	..	..
Ekonomie	12	10	5	6	10	20
Medicinsk vet	3	6	2	4	30	120
Filosofie (med)	-	..	-	..	-	..
Odontologisk vet	-	11	-	4	..	10
Farmacie	9	..	7	..	..	..
Filosofie (naturvet)	8	7	7	6	90	170
Teknologie	8	7	6	5	280	500
Filosofie (tekn)	9	7	6	5	30	60
Agronomie lic	-	..	-	..	10	..
Skoglig lic	-	9	-	7	..	10
Veterinärmed lic	16	..	7	..	..	..
Filosofie lic (SLU)	9	8	7	6	10	30

**Var fjärde doktorsexaminerad hade en tidigare licentiatexamen**

Det blir allt vanligare att den som avlägger en doktorsexamen också har en tidigare licentiatexamen. De flesta som avlägger en licentiatexamen fortsätter i dag mot en doktorsexamen. Under en övergångsperiod hade en stor del av dem som avlade doktorsexamen redan tidigare avlagt den "gamla" licentiatexamen. Det förekommer även någon enstaka gång att samma person avlägger två doktorsamina.

Av alla doktorsexaminerade läsåret 2001/02 hade cirka en fjärdedel en tidigare forskarexamen. Andelen doktorsexaminerade som förstagångsexamineras har minskat från 82 till 74 procent under de senaste tio åren.

### Antal doktorsexamina samt därav för första gången forskarexaminerade läsåren 1992/93–2001/02



<sup>1</sup> Redovisningen för läsåret 1992/93 omfattar 10 månader för examinerade.

Av vetenskapsområdena hade tekniskt vetenskapsområde, med 60 procent, den största andelen examinerade med en tidigare forskarexamen. Detta förklaras av att det var vid den "gamla" tekniska fakulteten man först kunde avlägga licentiatexamen. Männerna hade i större utsträckning än kvinnorna avlagt en tidigare examen, 31 procent av männen mot 18 procent av kvinnorna.

### Doktorsexaminerade läsåret 2001/02 efter vetenskapsområde, kön och om de har en tidigare forskarexamen eller ej

Vetenskaps- område	Samtliga			Kvinnor			Män		
	Antal	därav i %		Antal	därav i %		Antal	därav i %	
		Ffg exam	Tidig. exam		Ffg exam	Tidig. exam		Ffg exam	Tidig. exam
<b>Samtliga</b>	<b>2 470</b>	<b>74</b>	<b>26</b>	<b>1 050</b>	<b>82</b>	<b>18</b>	<b>1 410</b>	<b>69</b>	<b>31</b>
Humanistisk- samhällsvet.	680	81	19	300	84	16	380	78	22
Medicinskt	760	91	9	420	89	11	330	93	7
Naturvet.	380	71	29	160	75	25	230	68	32
Tekniskt	520	40	60	110	53	47	410	37	63
SLU	130	91	9	70	92	8	70	89	11

<sup>1</sup> Doktorsexaminerade som för första gången forskarexaminerats.

Se avsnittet Tabeller för ytterligare uppgifter om examina.

## Tabeller

---

### Teckenförklaring

Explanation of symbols

-	Inget finns att redovisa (värdet noll)	Zero
0	Mindre än hälften av den använda enheten	Less than 0.5 Less than 0.05
..	Uppgift inte tillgänglig eller alltför osäker för att anges	Data not available
.	Uppgift kan inte förekomma	Not applicable

## 1. Nybörjare i forskarutbildning läsåren 1992/93 – 2001/02 efter forskningsområde och kön

1. First time postgraduate students in the academic years 1992/93 – 2001/02 by national research subject area and sex

För förklaring av begreppet nybörjare – se avsnittet Fakta om statistiken.

Forskningsområde	92/93	93/94	94/95	95/96	96/97	97/98	98/99	99/00	00/01	01/02
<b>Totalt</b>	<b>2 788</b>	<b>2 721</b>	<b>2 910</b>	<b>3 056</b>	<b>3 508</b>	<b>3 962</b>	<b>3 106</b>	<b>3 166</b>	<b>3 215</b>	<b>3 619</b>
Humaniora och religionsvet	359	359	347	402	402	412	126	185	211	272
Rättsvetenskap/juridik	28	42	31	28	25	35	24	25	21	28
Samhällsvetenskap	443	479	448	449	565	580	364	456	445	555
Matematik	53	48	62	67	66	75	74	65	59	97
Naturvetenskap	468	440	505	512	576	532	546	572	553	559
Teknikvetenskap	631	617	644	739	864	908	897	828	832	885
Skogs- och jordbruksvetenskap samt landskapsplanering	72	75	94	80	82	97	68	74	61	67
Medicin	622	535	655	642	803	1 195	902	838	900	963
Odontologi	42	42	30	34	33	38	29	26	33	26
Farmaci	17	25	27	23	25	15	33	19	24	25
Veterinärmedicin	26	26	32	30	25	27	13	19	19	31
Övriga forskningsområden	28	35	38	53	48	52	32	61	59	112
<b>Kvinnor</b>	<b>1 034</b>	<b>1 017</b>	<b>1 150</b>	<b>1 231</b>	<b>1 485</b>	<b>1 774</b>	<b>1 323</b>	<b>1 411</b>	<b>1 461</b>	<b>1 783</b>
Humaniora och religionsvet	153	161	179	228	203	233	58	108	116	148
Rättsvetenskap/juridik	13	15	11	11	9	20	10	12	10	11
Samhällsvetenskap	184	209	191	204	275	270	162	215	230	323
Matematik	11	10	11	11	12	11	10	16	17	32
Naturvetenskap	180	151	198	203	233	232	219	243	239	239
Teknikvetenskap	158	119	136	160	218	218	224	212	220	264
Skogs- och jordbruksvetenskap samt landskapsplanering	27	33	34	28	41	43	30	41	25	37
Medicin	254	234	306	300	414	656	532	482	518	587
Odontologi	12	24	16	19	18	21	20	13	14	16
Farmaci	8	17	16	14	16	11	21	10	13	15
Veterinärmedicin	14	17	23	18	13	21	10	12	10	22
Övriga forskningsområden	21	27	30	37	36	41	27	47	51	89
<b>Män</b>	<b>1 754</b>	<b>1 704</b>	<b>1 760</b>	<b>1 825</b>	<b>2 023</b>	<b>2 188</b>	<b>1 783</b>	<b>1 755</b>	<b>1 754</b>	<b>1 836</b>
Humaniora och religionsvet	206	198	168	174	199	179	68	77	95	124
Rättsvetenskap/juridik	15	27	20	17	16	15	14	13	11	17
Samhällsvetenskap	259	270	257	245	290	310	202	241	215	232
Matematik	42	38	51	56	54	64	64	49	42	65
Naturvetenskap	288	289	307	309	343	300	327	329	314	320
Teknikvetenskap	473	498	508	579	646	690	673	616	612	621
Skogs- och jordbruksvetenskap samt landskapsplanering	45	42	60	52	41	54	38	33	36	30
Medicin	368	301	349	342	389	539	370	356	382	376
Odontologi	30	18	14	15	15	17	9	13	19	10
Farmaci	9	8	11	9	9	4	12	9	11	10
Veterinärmedicin	12	9	9	12	12	6	3	7	9	9
Övriga forskningsområden	7	8	8	16	12	11	5	14	8	23
<b>Andel kvinnor i procent</b>	<b>37</b>	<b>37</b>	<b>40</b>	<b>40</b>	<b>42</b>	<b>45</b>	<b>43</b>	<b>45</b>	<b>45</b>	<b>49</b>

## 2. Nybörjare i forskarutbildning läsåren 1999/00 – 2001/02 efter vetenskapsområde, universitet/högskola och kön

2. First time postgraduate students in the academic years 1999/00 – 2001/02 by area of research, university/university college and sex

För förklaring av begreppet nybörjare – se avsnittet Fakta om statistiken.

Vetenskapsområde Universitet/högskola	1999/00			2000/01			2001/02		
	Totalt	Kvinnor	Män	Totalt	Kvinnor	Män	Totalt	Kvinnor	Män
<b>Totalt</b>	<b>3 166</b>	<b>1 411</b>	<b>1 755</b>	<b>3 215</b>	<b>1 461</b>	<b>1 754</b>	<b>3 619</b>	<b>1 783</b>	<b>1 836</b>
Uppsala universitet	404	173	231	430	194	236	410	199	211
Lunds universitet	458	192	266	448	189	259	531	252	279
Göteborgs universitet	344	186	158	361	203	158	379	230	149
Stockholms universitet	284	151	133	306	150	156	317	183	134
Umeå universitet	159	80	79	177	88	89	236	140	96
Linköpings universitet	232	100	132	193	84	109	252	128	124
Karolinska institutet	370	230	140	397	245	152	406	250	156
Kungl. Tekniska högskolan	299	67	232	274	61	213	324	105	219
Chalmers tekniska högskola	210	52	158	196	51	145	205	55	150
Luleå tekniska universitet	95	32	63	98	35	63	132	57	75
Handelshögskolan i Stockholm	35	12	23	32	12	20	31	13	18
Sveriges lantbruksuniversitet	143	82	61	123	57	66	157	84	73
Karlstads universitet	24	10	14	25	13	12	66	27	39
Växjö universitet	44	17	27	40	15	25	29	13	16
Örebro universitet	27	13	14	64	38	26	33	19	14
Blekinge tekniska högskola	10	–	10	14	5	9	13	2	11
Högskolan i Jönköping	9	5	4	4	2	2	12	5	7
Högskolan i Kalmar	12	6	6	15	11	4	14	2	12
Malmö högskola	9	3	6	10	6	4	7	4	3
Mitthögskolan	.	.	.	.	.	.	24	9	15
Mälardalens högskola	.	.	.	10	4	6	42	6	36
<b>Humanistisk - samhällsvetenskapligt</b>	<b>697</b>	<b>356</b>	<b>341</b>	<b>687</b>	<b>365</b>	<b>322</b>	<b>905</b>	<b>524</b>	<b>381</b>
Uppsala universitet	108	54	54	124	59	65	117	61	56
Lunds universitet	103	51	52	70	35	35	130	63	67
Göteborgs universitet	113	59	54	106	58	48	146	82	64
Stockholms universitet	155	86	69	181	95	86	194	123	71
Umeå universitet	43	22	21	49	29	20	91	62	29
Linköpings universitet	56	33	23	37	24	13	85	58	27
Luleå tekniska universitet	14	7	7	6	5	1	30	21	9
Handelshögskolan i Stockholm	35	12	23	32	12	20	31	13	18
Karlstads universitet	8	2	6	15	8	7	34	17	17
Växjö universitet	31	12	19	22	12	10	16	8	8
Örebro universitet	23	13	10	41	26	15	19	11	8
Högskolan i Jönköping	9	5	4	4	2	2	12	5	7
<b>Medicinskt</b>	<b>908</b>	<b>529</b>	<b>379</b>	<b>1 004</b>	<b>585</b>	<b>419</b>	<b>1 079</b>	<b>674</b>	<b>405</b>
Uppsala universitet	129	70	59	145	81	64	147	86	61
Lunds universitet	119	60	59	143	72	71	189	114	75
Göteborgs universitet	147	89	58	173	106	67	163	119	44
Umeå universitet	69	40	29	73	33	40	74	45	29
Linköpings universitet	65	37	28	62	41	21	80	47	33
Karolinska institutet	370	230	140	397	245	152	406	250	156
Karlstads universitet	-	-	-	1	1	-	3	3	-
Örebro universitet	-	-	-	-	-	-	10	6	4
Malmö högskola	9	3	6	10	6	4	7	4	3



**2. (forts.)**

Vetenskapsområde Universitet/högskola	1999/00			2000/01			2001/02		
	Totalt	Kvinnor	Män	Totalt	Kvinnor	Män	Totalt	Kvinnor	Män
<b>Naturvetenskapligt</b>	506	212	294	503	214	289	505	214	291
Uppsala universitet	131	40	91	126	43	83	119	49	70
Lunds universitet	88	37	51	78	30	48	68	28	40
Göteborgs universitet	84	38	46	82	39	43	70	29	41
Stockholms universitet	129	65	64	125	55	70	123	60	63
Umeå universitet	47	18	29	55	26	29	71	33	38
Karlstads universitet	9	6	3	2	-	2	12	3	9
Växjö universitet	6	2	4	3	-	3	2	-	2
Örebro universitet	-	-	-	17	10	7	2	1	1
Högskolan i Kalmar	12	6	6	15	11	4	14	2	12
Mitthögskolan	.	.	.	.	.	.	24	9	15
<b>Tekniskt</b>	913	232	681	900	242	658	975	287	688
Uppsala universitet	36	9	27	35	11	24	27	3	24
Lunds universitet	148	44	104	157	52	105	145	47	98
Linköpings universitet	111	30	81	94	19	75	87	23	64
Kungl. Tekniska högskolan	299	67	232	274	61	213	324	105	219
Chalmers tekniska högskola	210	52	158	196	51	145	205	55	150
Luleå tekniska universitet	81	25	56	92	30	62	102	36	66
Karlstads universitet	7	2	5	7	4	3	17	4	13
Växjö universitet	7	3	4	15	3	12	11	5	6
Örebro universitet	4	-	4	6	2	4	2	1	1
Blekinge tekniska högskola	10	-	10	14	5	9	13	2	11
Mälardalens högskola	.	.	.	10	4	6	42	6	36
<b>SLU</b>	143	82	61	123	57	66	157	84	73
Sveriges lantbruksuniversitet	143	82	61	123	57	66	157	84	73

**3. Aktiva doktorander höstterminerna 1992 – 2001 efter forskningsområde och kön****3. Enrolled in the autumn terms 1992 – 2001 by national research subject area and sex**

Forskningsområde	Höstterminen									
	1992	1993	1994	1995	1996	1997	1998	1999	2000	2001
<b>Totalt</b>	<b>14 348</b>	<b>15 383</b>	<b>15 492</b>	<b>15 524</b>	<b>16 618</b>	<b>17 688</b>	<b>18 649</b>	<b>18 538</b>	<b>18 337</b>	<b>18 564</b>
Humaniora och religionsvet	2 178	2 333	2 266	2 489	2 613	2 673	2 613	2 427	2 273	2 199
Rättsvetenskap/juridik	173	189	161	172	167	166	185	171	168	165
Samhällsvetenskap	2 504	2 841	2 854	2 841	3 139	3 375	3 276	3 180	3 163	3 138
Matematik	287	283	296	315	330	358	344	378	368	395
Naturvetenskap	2 383	2 500	2 486	2 509	2 598	2 623	2 686	2 734	2 780	2 803
Teknikvetenskap	2 912	3 059	3 158	3 222	3 462	3 756	4 052	4 254	4 218	4 363
Skogs- och jordbruksvetenskap samt landskapsplanering	345	373	435	432	469	471	478	453	436	409
Medicin	3 061	3 263	3 253	2 924	3 213	3 605	4 350	4 259	4 273	4 403
Odontologi	195	205	208	198	194	200	186	174	160	142
Farmaci	115	127	140	138	132	132	139	138	128	124
Veterinärmedicin	105	108	125	133	129	147	104	125	114	110
Övriga forskningsområden	157	161	171	201	222	244	280	279	293	339
<b>Kvinnor</b>	<b>5 057</b>	<b>5 555</b>	<b>5 704</b>	<b>5 910</b>	<b>6 525</b>	<b>7 178</b>	<b>7 838</b>	<b>7 928</b>	<b>8 042</b>	<b>8 335</b>
Humaniora och religionsvet	965	1 022	1 012	1 170	1 228	1 293	1 276	1 201	1 159	1 139
Rättsvetenskap/juridik	64	72	63	73	69	73	85	78	83	76
Samhällsvetenskap	1 005	1 165	1 193	1 242	1 422	1 526	1 504	1 505	1 520	1 558
Matematik	45	51	53	54	55	59	61	65	68	96
Naturvetenskap	787	840	845	899	966	1 013	1 087	1 125	1 134	1 169
Teknikvetenskap	578	629	636	691	763	851	945	1 001	1 038	1 108
Skogs- och jordbruksvetenskap samt landskapsplanering	116	134	159	156	178	183	186	190	196	181
Medicin	1 221	1 331	1 392	1 255	1 464	1 747	2 235	2 289	2 391	2 524
Odontologi	84	97	101	91	95	100	102	95	87	82
Farmaci	58	67	82	81	78	82	90	90	83	77
Veterinärmedicin	51	61	74	79	75	97	70	88	79	75
Övriga forskningsområden	106	112	119	145	157	179	214	214	228	264
<b>Män</b>	<b>9 291</b>	<b>9 828</b>	<b>9 788</b>	<b>9 614</b>	<b>10 093</b>	<b>10 510</b>	<b>10 811</b>	<b>10 610</b>	<b>10 295</b>	<b>10 229</b>
Humaniora och religionsvet	1 213	1 311	1 254	1 319	1 385	1 380	1 337	1 226	1 114	1 060
Rättsvetenskap/juridik	109	117	98	99	98	93	100	93	85	89
Samhällsvetenskap	1 499	1 676	1 661	1 599	1 717	1 849	1 772	1 675	1 643	1 580
Matematik	242	232	243	261	275	299	283	313	300	299
Naturvetenskap	1 596	1 660	1 641	1 610	1 632	1 610	1 599	1 609	1 646	1 634
Teknikvetenskap	2 334	2 430	2 522	2 531	2 699	2 905	3 107	3 253	3 180	3 255
Skogs- och jordbruksvetenskap samt landskapsplanering	229	239	276	276	291	288	292	263	240	228
Medicin	1 840	1 932	1 861	1 669	1 749	1 858	2 115	1 970	1 882	1 879
Odontologi	111	108	107	107	99	100	84	79	73	60
Farmaci	57	60	58	57	54	50	49	48	45	47
Veterinärmedicin	54	47	51	54	54	50	34	37	35	35
Övriga forskningsområden	51	49	52	56	65	65	66	65	65	75

#### 4. Aktiva doktorander höstterminerna 1999 – 2001 efter vetenskapsområde, universitet/högskola och kön

4. Enrolled in the autumn terms 1999 – 2001 by area of research, university/university college and sex

Vetenskapsområde Universitet/högskola	HT 1999			HT 2000			HT 2001		
	Totalt	Kvinnor	Män	Totalt	Kvinnor	Män	Totalt	Kvinnor	Män
<b>Totalt</b>	<b>18 538</b>	<b>7 928</b>	<b>10 610</b>	<b>18 337</b>	<b>8 042</b>	<b>10 295</b>	<b>18 564</b>	<b>8 335</b>	<b>10 229</b>
Uppsala universitet	2 514	1 119	1 395	2 459	1 107	1 352	2 405	1 092	1 313
Lunds universitet	3 215	1 333	1 882	3 102	1 312	1 790	3 035	1 318	1 717
Göteborgs universitet	2 275	1 142	1 133	2 181	1 134	1 047	2 166	1 166	1 000
Stockholms universitet	1 920	955	965	1 930	959	971	1 899	965	934
Umeå universitet	1 126	503	623	1 077	494	583	1 122	551	571
Linköpings universitet	1 233	455	778	1 225	486	739	1 232	524	708
Karolinska institutet	1 828	1 079	749	1 867	1 147	720	1 949	1 198	751
Kungl. Tekniska högskolan	1 720	406	1 314	1 662	401	1 261	1 634	383	1 251
Chalmers tekniska högskola	1 020	239	781	1 020	254	766	1 038	269	769
Luleå tekniska universitet	433	129	304	419	119	300	469	145	324
Handelshögskolan i Stockholm	185	57	128	195	61	134	186	66	120
Sveriges lantbruksuniversitet	838	400	438	819	396	423	787	376	411
Karlstads universitet	63	41	22	98	55	43	147	76	71
Växjö universitet	73	31	42	106	46	60	142	57	85
Örebro universitet	71	32	39	111	50	61	167	87	80
Blekinge tekniska högskola	15	-	15	25	1	24	46	7	39
Högskolan i Jönköping	41	15	26	41	14	27	48	18	30
Högskolan i Kalmar	6	3	3	19	14	5	32	16	16
Malmö högskola	31	20	11	37	20	17	37	21	16
Mitthögskolan	.	.	.	.	.	.	18	9	9
Mälardalens högskola	.	.	.	-	-	-	55	10	45
<b>Humanistisk - samhällsvetenskapligt</b>	<b>5 947</b>	<b>2 898</b>	<b>3 049</b>	<b>5 746</b>	<b>2 861</b>	<b>2 885</b>	<b>5 672</b>	<b>2 900</b>	<b>2 772</b>
Uppsala universitet	1 057	506	551	1 012	491	521	962	471	491
Lunds universitet	1 253	588	665	1 181	576	605	1 102	544	558
Göteborgs universitet	1 156	557	599	1 031	517	514	1 000	511	489
Stockholms universitet	1 240	668	572	1 247	661	586	1 202	654	548
Umeå universitet	507	232	275	466	226	240	484	244	240
Linköpings universitet	285	158	127	297	171	126	316	188	128
Luleå tekniska universitet	58	30	28	40	20	20	63	37	26
Handelshögskolan i Stockholm	185	57	128	195	61	134	186	66	120
Karlstads universitet	56	35	21	72	44	28	95	55	40
Växjö universitet	61	27	34	81	38	43	95	44	51
Örebro universitet	63	31	32	93	45	48	125	69	56
Högskolan i Jönköping	41	15	26	41	14	27	48	18	30
<b>Medicinskt</b>	<b>4 655</b>	<b>2 565</b>	<b>2 090</b>	<b>4 674</b>	<b>2 675</b>	<b>1 999</b>	<b>4 821</b>	<b>2 823</b>	<b>1 998</b>
Uppsala universitet	668	355	313	647	360	287	647	359	288
Lunds universitet	687	343	344	668	348	320	696	374	322
Göteborgs universitet	749	417	332	775	447	328	780	476	304
Umeå universitet	341	173	168	321	165	156	339	184	155
Linköpings universitet	366	188	178	365	192	173	376	211	165
Karolinska institutet	1 828	1 079	749	1 867	1 147	720	1 949	1 198	751
Karlstads universitet	-	-	-	-	-	-	2	2	-
Malmö högskola	31	20	11	37	20	17	37	21	16

## 4. (forts.)

Vetenskapsområde Universitet/högskola	HT 1999			HT 2000			HT 2001		
	Totalt	Kvinnor	Män	Totalt	Kvinnor	Män	Totalt	Kvinnor	Män
<b>Naturvetenskapligt</b>	2 445	982	1 463	2 482	1 002	1 480	2 535	1 055	1 480
Uppsala universitet	626	233	393	638	231	407	628	227	401
Lunds universitet	476	189	287	445	173	272	413	164	249
Göteborgs universitet	370	168	202	376	171	205	386	179	207
Stockholms universitet	680	287	393	683	298	385	697	311	386
Umeå universitet	281	99	182	292	104	188	300	124	176
Karlstads universitet	3	3	-	11	5	6	22	8	14
Växjö universitet	4	-	4	11	2	9	16	3	13
Örebro universitet	-	-	-	9	5	4	25	14	11
Högskolan i Kalmar	6	3	3	19	14	5	32	16	16
Mitthögskolan	.	.	.	.	.	.	18	9	9
<b>Tekniskt</b>	4 687	1 097	3 590	4 655	1 132	3 523	4 775	1 195	3 580
Uppsala universitet	164	25	139	163	26	137	169	35	134
Lunds universitet	801	213	588	810	216	594	824	236	588
Linköpings universitet	582	109	473	565	125	440	540	125	415
Kungl. Tekniska högskolan	1 720	406	1 314	1 662	401	1 261	1 634	383	1 251
Chalmers tekniska högskola	1 020	239	781	1 020	254	766	1 038	269	769
Luleå tekniska universitet	375	99	276	379	99	280	407	109	298
Karlstads universitet	4	3	1	15	6	9	28	11	17
Växjö universitet	8	4	4	14	6	8	31	10	21
Örebro universitet	8	1	7	9	-	9	17	4	13
Blekinge tekniska högskola	15	-	15	25	1	24	46	7	39
Mälardalens högskola	.	.	.	-	-	-	55	10	45
<b>SLU</b>	838	400	438	819	396	423	787	376	411
Sveriges lantbruksuniversitet	838	400	438	819	396	423	787	376	411

## 5. Aktiva och nollaktiva doktorander höstterminen 2001 efter vetenskapsområde, universitet/högskola, kön och aktivitet

5. Enrolled in the autumn term 2001 by area of research, university/university college, sex and activity

Vetenskapsområde Universitet/högskola Kön	Samtliga	Aktiva	Aktivitet i %				
			< 10	10-40	41-60	61-80	81-100
<b>Totalt</b>	<b>22 786</b>	<b>18 564</b>	<b>4 222</b>	<b>3 783</b>	<b>2 487</b>	<b>5 177</b>	<b>7 117</b>
Kvinnor	10 097	8 335	1 762	1 677	1 280	2 013	3 365
Män	12 689	10 229	2 460	2 106	1 207	3 164	3 752
<b>Humanistisk - samhällsvetenskapligt</b>	<b>7 268</b>	<b>5 672</b>	<b>1 596</b>	<b>1 120</b>	<b>988</b>	<b>1 235</b>	<b>2 329</b>
Kvinnor	3 673	2 900	773	537	552	649	1 162
Män	3 595	2 772	823	583	436	586	1 167
Uppsala universitet	1 269	962	307	201	148	137	476
Kvinnor	616	471	145	90	76	80	225
Män	653	491	162	111	72	57	251
Lunds universitet	1 601	1 102	499	235	238	149	480
Kvinnor	775	544	231	103	137	74	230
Män	826	558	268	132	101	75	250
Göteborgs universitet	1 308	1 000	308	229	172	136	463
Kvinnor	667	511	156	106	100	80	225
Män	641	489	152	123	72	56	238
Stockholms universitet	1 412	1 202	210	219	223	226	534
Kvinnor	764	654	110	121	123	120	290
Män	648	548	100	98	100	106	244
Umeå universitet	644	484	160	114	59	146	165
Kvinnor	326	244	82	55	35	73	81
Män	318	240	78	59	24	73	84
Linköpings universitet	378	316	62	55	43	174	44
Kvinnor	224	188	36	31	30	97	30
Män	154	128	26	24	13	77	14
Luleå tekniska universitet	74	63	11	22	3	19	19
Kvinnor	45	37	8	11	1	10	15
Män	29	26	3	11	2	9	4
Handelshögskolan i Stockholm	228	186	42	22	26	56	82
Kvinnor	75	66	9	8	5	23	30
Män	153	120	33	14	21	33	52
Karlstads universitet	102	95	7	4	19	51	21
Kvinnor	60	55	5	3	11	26	15
Män	42	40	2	1	8	25	6
Växjö universitet	108	95	13	11	22	45	17
Kvinnor	48	44	4	6	11	18	9
Män	60	51	9	5	11	27	8
Örebro universitet	128	125	3	8	31	61	25
Kvinnor	71	69	2	2	22	34	11
Män	57	56	1	6	9	27	14

## 5. (forts.)

Vetenskapsområde								
Universitet/högskola Kön	Samtliga	Aktiva	Aktivitet i %					
			< 10	10-40	41-60	61-80	81-100	
Högskolan i Jönköping	52	48	4	3	7	38	-	
Kvinnor	19	18	1	1	2	15	-	
Män	33	30	3	2	5	23	-	
<b>Medicinskt</b>	5 587	4 821	766	1 592	687	470	2 072	
Kvinnor	3 240	2 823	417	803	434	309	1 277	
Män	2 347	1 998	349	789	253	161	795	
Uppsala universitet	748	647	101	205	93	109	240	
Kvinnor	413	359	54	92	55	67	145	
Män	335	288	47	113	38	42	95	
Lunds universitet	805	696	109	241	99	45	311	
Kvinnor	430	374	56	105	62	25	182	
Män	375	322	53	136	37	20	129	
Göteborgs universitet	889	780	109	319	137	50	274	
Kvinnor	536	476	60	179	89	37	171	
Män	353	304	49	140	48	13	103	
Umeå universitet	394	339	55	102	44	75	118	
Kvinnor	212	184	28	51	26	41	66	
Män	182	155	27	51	18	34	52	
Linköpings universitet	460	376	84	171	61	67	77	
Kvinnor	247	211	36	71	37	45	58	
Män	213	165	48	100	24	22	19	
Karolinska institutet	2 239	1 949	290	540	243	122	1 044	
Kvinnor	1 368	1 198	170	296	160	92	650	
Män	871	751	120	244	83	30	394	
Karlstads universitet	2	2	-	-	1	1	-	
Kvinnor	2	2	-	-	1	1	-	
Örebro universitet	10	-	10	-	-	-	-	
Kvinnor	6	-	6	-	-	-	-	
Män	4	-	4	-	-	-	-	
Malmö högskola	50	37	13	17	10	3	7	
Kvinnor	31	21	10	9	5	3	4	
Män	19	16	3	8	5	-	3	
<b>Naturvetenskapligt</b>	2 838	2 535	303	234	185	1 213	903	
Kvinnor	1 196	1 055	141	111	91	493	360	
Män	1 642	1 480	162	123	94	720	543	
Uppsala universitet	692	628	64	55	46	288	239	
Kvinnor	255	227	28	25	17	99	86	
Män	437	401	36	30	29	189	153	
Lunds universitet	475	413	62	35	36	86	256	
Kvinnor	194	164	30	19	14	34	97	
Män	281	249	32	16	22	52	159	

## 5. (forts.)

Vetenskapsområde								
Universitet/högskola Kön	Samtliga	Aktiva	Aktivitet i %					
			< 10	10-40	41-60	61-80	81-100	
Göteborgs universitet	435	386	49	37	26	215	108	
Kvinnor	202	179	23	22	15	91	51	
Män	233	207	26	15	11	124	57	
Stockholms universitet	782	697	85	74	46	376	201	
Kvinnor	353	311	42	28	28	172	83	
Män	429	386	43	46	18	204	118	
Umeå universitet	341	300	41	30	26	190	54	
Kvinnor	139	124	15	17	14	73	20	
Män	202	176	26	13	12	117	34	
Karlstads universitet	22	22	-	-	2	18	2	
Kvinnor	8	8	-	-	1	7	-	
Män	14	14	-	-	1	11	2	
Växjö universitet	17	16	1	-	2	10	4	
Kvinnor	4	3	1	-	1	2	-	
Män	13	13	-	-	1	8	4	
Örebro universitet	28	25	3	2	-	6	17	
Kvinnor	16	14	2	-	-	2	12	
Män	12	11	1	2	-	4	5	
Högskolan i Kalmar	34	32	2	2	1	16	13	
Kvinnor	18	16	2	-	1	9	6	
Män	16	16	-	2	-	7	7	
Mitthögskolan	18	18	-	-	1	10	7	
Kvinnor	9	9	-	-	-	4	5	
Män	9	9	-	-	1	6	2	
<b>Tekniskt</b>	<b>6 211</b>	<b>4 775</b>	<b>1 436</b>	<b>730</b>	<b>546</b>	<b>2 084</b>	<b>1 415</b>	
Kvinnor	1 553	1 195	358	174	170	466	385	
Män	4 658	3 580	1 078	556	376	1 618	1 030	
Uppsala universitet	184	169	15	15	16	88	50	
Kvinnor	38	35	3	2	3	16	14	
Män	146	134	12	13	13	72	36	
Lunds universitet	1 068	824	244	112	81	341	290	
Kvinnor	307	236	71	30	27	69	110	
Män	761	588	173	82	54	272	180	
Linköpings universitet	656	540	116	95	73	218	154	
Kvinnor	152	125	27	20	25	48	32	
Män	504	415	89	75	48	170	122	
Kungl. Tekniska högskolan	2 444	1 634	810	297	211	568	558	
Kvinnor	576	383	193	61	62	121	139	
Män	1 868	1 251	617	236	149	447	419	
Chalmers tekniska högskola	1 264	1 038	226	141	100	623	174	
Kvinnor	324	269	55	39	32	142	56	
Män	940	769	171	102	68	481	118	

## 5. (forts.)

Vetenskapsområde								
Universitet/högskola Kön	Samtliga	Aktiva	Aktivitet i %					
			< 10	10-40	41-60	61-80	81-100	
Luleå tekniska universitet	453	407	46	67	39	158	143	
Kvinnor	120	109	11	16	14	57	22	
Män	333	298	35	51	25	101	121	
Karlstads universitet	28	28	-	1	5	9	13	
Kvinnor	11	11	-	-	2	3	6	
Män	17	17	-	1	3	6	7	
Växjö universitet	33	31	2	4	4	10	13	
Kvinnor	11	10	1	3	2	2	3	
Män	22	21	1	1	2	8	10	
Örebro universitet	17	17	-	2	3	9	3	
Kvinnor	4	4	-	1	-	3	-	
Män	13	13	-	1	3	6	3	
Blekinge tekniska högskola	49	46	3	4	7	33	2	
Kvinnor	8	7	1	1	3	2	1	
Män	41	39	2	3	4	31	1	
Mälardalens högskola	56	55	1	6	12	27	10	
Kvinnor	11	10	1	3	3	2	2	
Män	45	45	-	3	9	25	8	
<b>SLU</b>	<b>945</b>	<b>787</b>	<b>158</b>	<b>121</b>	<b>85</b>	<b>182</b>	<b>399</b>	
Kvinnor	464	376	88	60	37	97	182	
Män	481	411	70	61	48	85	217	
Sveriges lantbruksuniversitet	945	787	158	121	85	182	399	
Kvinnor	464	376	88	60	37	97	182	
Män	481	411	70	61	48	85	217	



## 6. Aktiva doktorander höstterminen 2001 efter vetenskapsområde, universitet/högskola och procentandel av försörjning. Samtliga

6. Enrolled in the autumn term 2001 by area of research, university/university college and per cent share of funding

Klartext till förkortningar på de olika försörjningstyperna framgår av redovisningen i avsnittet Fakta om statistiken.

Vetenskapsområde										
Universitet/högskola										
Procentandel av försörjning	Aktiva	DTJ	EXT	HTJ2	STM	STP	UBB	ÖVR	USL	
<b>Totalt</b>	<b>18 564</b>	<b>8 571</b>	<b>2 661</b>	<b>3 151</b>	<b>191</b>	<b>1 658</b>	<b>1 815</b>	<b>2 739</b>	<b>903</b>	
1 - 25 Procent	-	104	148	1 379	11	114	38	251	44	
26 - 50 Procent	-	329	239	283	31	188	109	344	102	
51 - 75 Procent	-	155	70	74	7	71	75	106	60	
76 -100 Procent	-	7 983	2 204	1 415	142	1 285	1 593	2 038	697	
<b>Humanistisk - samhällsvetenskapligt</b>	<b>5 672</b>	<b>2 232</b>	<b>512</b>	<b>1 099</b>	<b>168</b>	<b>568</b>	<b>384</b>	<b>1 605</b>	<b>2</b>	
1 - 25 Procent	-	34	30	310	8	42	6	99	-	
26 - 50 Procent	-	106	53	155	26	68	20	185	-	
51 - 75 Procent	-	61	25	29	7	30	10	50	-	
76 -100 Procent	-	2 031	404	605	127	428	348	1 271	2	
Uppsala universitet	962	405	101	111	29	112	97	224	-	
1 - 25 Procent	-	4	4	26	2	10	2	15	-	
26 - 50 Procent	-	24	6	19	4	14	4	20	-	
51 - 75 Procent	-	5	3	-	3	10	1	10	-	
76 -100 Procent	-	372	88	66	20	78	90	179	-	
Lunds universitet	1 102	394	81	156	36	68	41	469	-	
1 - 25 Procent	-	7	7	34	3	2	2	31	-	
26 - 50 Procent	-	16	9	30	3	11	2	33	-	
51 - 75 Procent	-	14	4	6	1	3	1	12	-	
76 -100 Procent	-	357	61	86	29	52	36	393	-	
Göteborgs universitet	1 000	346	112	170	49	83	55	311	-	
1 - 25 Procent	-	5	4	30	1	7	1	16	-	
26 - 50 Procent	-	18	5	33	3	9	6	30	-	
51 - 75 Procent	-	14	3	4	1	1	2	9	-	
76 -100 Procent	-	309	100	103	44	66	46	256	-	
Stockholms universitet	1 202	393	94	240	43	180	39	437	-	
1 - 25 Procent	-	10	11	53	2	8	-	30	-	
26 - 50 Procent	-	20	16	35	12	25	1	73	-	
51 - 75 Procent	-	13	10	10	2	5	3	16	-	
76 -100 Procent	-	350	57	142	27	142	35	318	-	
Umeå universitet	484	266	19	99	7	23	13	107	-	
1 - 25 Procent	-	2	1	14	-	-	-	6	-	
26 - 50 Procent	-	12	4	13	1	3	1	11	-	
51 - 75 Procent	-	2	1	5	-	1	-	1	-	
76 -100 Procent	-	250	13	67	6	19	12	89	-	
Linköpings universitet	316	145	19	145	1	7	85	22	2	
1 - 25 Procent	-	5	2	86	-	-	-	-	-	
26 - 50 Procent	-	9	4	5	-	1	-	10	-	
51 - 75 Procent	-	2	-	2	-	-	1	1	-	
76 -100 Procent	-	129	13	52	1	6	84	11	2	

## 6. (forts.)

---

**Vetenskapsområde**

<b>Universitet/högskola</b>	<b>Procentandel av försörjning</b>	<b>Aktiva</b>	<b>DTJ</b>	<b>EXT</b>	<b>HTJ2</b>	<b>STM</b>	<b>STP</b>	<b>UBB</b>	<b>ÖVR</b>	<b>USL</b>
Luleå tekniska universitet		63	31	5	29	3	2	-	2	-
1 - 25 Procent		-	-	-	6	-	-	-	-	-
26 - 50 Procent		-	-	-	-	3	-	-	-	-
51 - 75 Procent		-	3	-	-	-	-	-	-	-
76 -100 Procent		-	28	5	23	-	2	-	2	-
Handelshögskolan i Stockholm		186	31	30	75	-	89	20	16	-
1 - 25 Procent		-	-	-	37	-	15	1	1	-
26 - 50 Procent		-	4	1	14	-	5	1	4	-
51 - 75 Procent		-	5	4	2	-	10	2	1	-
76 -100 Procent		-	22	25	22	-	59	16	10	-
Karlstads universitet		95	61	8	21	-	1	1	6	-
1 - 25 Procent		-	-	-	-	-	-	-	-	-
26 - 50 Procent		-	-	1	2	-	-	-	3	-
51 - 75 Procent		-	-	-	-	-	-	-	-	-
76 -100 Procent		-	61	7	19	-	1	1	3	-
Växjö universitet		95	64	8	13	-	3	13	-	-
1 - 25 Procent		-	1	-	-	-	-	-	-	-
26 - 50 Procent		-	2	2	1	-	-	3	-	-
51 - 75 Procent		-	2	-	-	-	-	-	-	-
76 -100 Procent		-	59	6	12	-	3	10	-	-
Örebro universitet		125	53	33	39	-	-	20	11	-
1 - 25 Procent		-	-	1	24	-	-	-	-	-
26 - 50 Procent		-	1	5	3	-	-	2	1	-
51 - 75 Procent		-	1	-	-	-	-	-	-	-
76 -100 Procent		-	51	27	12	-	-	18	10	-
Högskolan i Jönköping		48	45	2	1	-	-	-	-	-
1 - 25 Procent		-	-	-	-	-	-	-	-	-
26 - 50 Procent		-	-	-	-	-	-	-	-	-
51 - 75 Procent		-	-	-	-	-	-	-	-	-
76 -100 Procent		-	45	2	1	-	-	-	-	-
<b>Medicinskt</b>		<b>4 821</b>	<b>1 240</b>	<b>1 001</b>	<b>819</b>	<b>17</b>	<b>546</b>	<b>838</b>	<b>617</b>	<b>901</b>
1 - 25 Procent		-	37	86	449	3	61	17	57	44
26 - 50 Procent		-	98	125	71	4	84	46	100	102
51 - 75 Procent		-	34	39	21	-	27	45	37	60
76 -100 Procent		-	1 071	751	278	10	374	730	423	695
Uppsala universitet		647	219	163	145	3	87	110	20	88
1 - 25 Procent		-	7	8	91	1	16	3	-	7
26 - 50 Procent		-	19	15	11	-	17	8	11	9
51 - 75 Procent		-	3	8	1	-	5	4	1	8
76 -100 Procent		-	190	132	42	2	49	95	8	64
Lunds universitet		696	168	151	73	-	21	134	92	143
1 - 25 Procent		-	1	4	41	-	1	2	3	4
26 - 50 Procent		-	7	9	4	-	8	6	13	6
51 - 75 Procent		-	4	5	-	-	-	2	1	3
76 -100 Procent		-	156	133	28	-	12	124	75	130
Göteborgs universitet		780	116	212	97	4	83	112	104	180
1 - 25 Procent		-	4	7	20	-	16	3	16	4
26 - 50 Procent		-	5	18	9	2	19	5	14	17
51 - 75 Procent		-	2	7	4	-	6	5	8	9
76 -100 Procent		-	105	180	64	2	42	99	66	150

## 6. (forts.)

Vetenskapsområde									
Universitet/högskola									
Procentandel av försörjning	Aktiva	DTJ	EXT	HTJ2	STM	STP	UBB	ÖVR	USL
Umeå universitet	339	128	42	64	1	20	56	65	45
1 - 25 Procent	-	2	6	35	-	6	-	4	1
26 - 50 Procent	-	12	5	6	1	2	1	7	12
51 - 75 Procent	-	4	2	6	-	-	3	5	-
76 -100 Procent	-	110	29	17	-	12	52	49	32
Linköpings universitet	376	78	90	86	1	21	40	16	114
1 - 25 Procent	-	3	1	31	-	6	1	2	4
26 - 50 Procent	-	3	7	7	-	5	-	4	12
51 - 75 Procent	-	1	-	2	-	1	2	1	4
76 -100 Procent	-	71	82	46	1	9	37	9	94
Karolinska institutet	1 949	511	333	341	8	314	386	315	331
1 - 25 Procent	-	20	61	230	2	16	8	30	24
26 - 50 Procent	-	45	69	28	1	33	26	50	46
51 - 75 Procent	-	20	16	8	-	15	29	20	36
76 -100 Procent	-	426	187	75	5	250	323	215	225
Karlstads universitet	2	2	-	-	-	-	-	-	-
1 - 25 Procent	-	-	-	-	-	-	-	-	-
26 - 50 Procent	-	-	-	-	-	-	-	-	-
51 - 75 Procent	-	-	-	-	-	-	-	-	-
76 -100 Procent	-	2	-	-	-	-	-	-	-
Örebro universitet	-	-	-	-	-	-	-	-	-
1 - 25 Procent	-	-	-	-	-	-	-	-	-
26 - 50 Procent	-	-	-	-	-	-	-	-	-
51 - 75 Procent	-	-	-	-	-	-	-	-	-
76 -100 Procent	-	-	-	-	-	-	-	-	-
Malmö högskola	37	18	13	13	-	-	-	5	-
1 - 25 Procent	-	-	-	1	-	-	-	2	-
26 - 50 Procent	-	7	2	6	-	-	-	1	-
51 - 75 Procent	-	-	1	-	-	-	-	1	-
76 -100 Procent	-	11	10	6	-	-	-	1	-
<b>Naturvetenskapligt</b>	<b>2 535</b>	<b>1 578</b>	<b>118</b>	<b>651</b>	<b>3</b>	<b>193</b>	<b>522</b>	<b>217</b>	<b>-</b>
1 - 25 Procent	-	22	9	516	-	3	15	52	-
26 - 50 Procent	-	61	8	21	1	23	42	36	-
51 - 75 Procent	-	41	-	10	-	11	16	11	-
76 -100 Procent	-	1 454	101	104	2	156	449	118	-
Uppsala universitet	628	453	27	159	3	45	90	32	-
1 - 25 Procent	-	8	2	127	-	-	10	5	-
26 - 50 Procent	-	12	-	3	1	6	13	7	-
51 - 75 Procent	-	15	-	1	-	3	4	2	-
76 -100 Procent	-	418	25	28	2	36	63	18	-
Lunds universitet	413	292	23	43	-	35	68	32	-
1 - 25 Procent	-	8	3	24	-	1	2	7	-
26 - 50 Procent	-	22	5	3	-	4	11	5	-
51 - 75 Procent	-	11	-	4	-	3	4	1	-
76 -100 Procent	-	251	15	12	-	27	51	19	-
Göteborgs universitet	386	224	14	82	-	19	98	38	-
1 - 25 Procent	-	-	1	69	-	1	-	7	-
26 - 50 Procent	-	2	-	6	-	1	2	3	-
51 - 75 Procent	-	1	-	1	-	2	2	2	-
76 -100 Procent	-	221	13	6	-	15	94	26	-

## 6. (forts.)

Vetenskapsområde										
Universitet/högskola										
Procentandel av försörjning	Aktiva	DTJ	EXT	HTJ2	STM	STP	UBB	ÖVR	USL	
Stockholms universitet	697	330	39	236	-	78	184	99	-	
1 - 25 Procent	-	5	3	186	-	1	2	32	-	
26 - 50 Procent	-	17	3	6	-	11	11	16	-	
51 - 75 Procent	-	12	-	4	-	1	5	6	-	
76 -100 Procent	-	296	33	40	-	65	166	45	-	
Umeå universitet	300	202	6	121	-	10	67	15	-	
1 - 25 Procent	-	1	-	105	-	-	1	1	-	
26 - 50 Procent	-	8	-	3	-	1	5	5	-	
51 - 75 Procent	-	2	-	-	-	2	1	-	-	
76 -100 Procent	-	191	6	13	-	7	60	9	-	
Karlstads universitet	22	22	-	-	-	-	-	-	-	
1 - 25 Procent	-	-	-	-	-	-	-	-	-	
26 - 50 Procent	-	-	-	-	-	-	-	-	-	
51 - 75 Procent	-	-	-	-	-	-	-	-	-	
76 -100 Procent	-	22	-	-	-	-	-	-	-	
Växjö universitet	16	14	-	5	-	1	1	-	-	
1 - 25 Procent	-	-	-	5	-	-	-	-	-	
26 - 50 Procent	-	-	-	-	-	-	-	-	-	
51 - 75 Procent	-	-	-	-	-	-	-	-	-	
76 -100 Procent	-	14	-	-	-	1	1	-	-	
Örebro universitet	25	11	9	1	-	-	4	-	-	
1 - 25 Procent	-	-	-	-	-	-	-	-	-	
26 - 50 Procent	-	-	-	-	-	-	-	-	-	
51 - 75 Procent	-	-	-	-	-	-	-	-	-	
76 -100 Procent	-	11	9	1	-	-	4	-	-	
Högskolan i Kalmar	32	17	-	-	-	4	10	1	-	
1 - 25 Procent	-	-	-	-	-	-	-	-	-	
26 - 50 Procent	-	-	-	-	-	-	-	-	-	
51 - 75 Procent	-	-	-	-	-	-	-	-	-	
76 -100 Procent	-	17	-	-	-	4	10	1	-	
Mitthögskolan	18	13	-	4	-	1	-	-	-	
1 - 25 Procent	-	-	-	-	-	-	-	-	-	
26 - 50 Procent	-	-	-	-	-	-	-	-	-	
51 - 75 Procent	-	-	-	-	-	-	-	-	-	
76 -100 Procent	-	13	-	4	-	1	-	-	-	
<b>Tekniskt</b>	<b>4 775</b>	<b>3 039</b>	<b>985</b>	<b>487</b>	<b>3</b>	<b>244</b>	<b>44</b>	<b>226</b>	<b>-</b>	
1 - 25 Procent	-	10	21	79	-	7	-	27	-	
26 - 50 Procent	-	57	52	30	-	10	-	17	-	
51 - 75 Procent	-	16	6	13	-	1	4	5	-	
76 -100 Procent	-	2 956	906	365	3	226	40	177	-	
Uppsala universitet	169	138	26	43	-	2	2	-	-	
1 - 25 Procent	-	1	1	36	-	-	-	-	-	
26 - 50 Procent	-	3	1	2	-	-	-	-	-	
51 - 75 Procent	-	1	-	-	-	-	2	-	-	
76 -100 Procent	-	133	24	5	-	2	-	-	-	
Lunds universitet	824	579	134	53	-	40	-	35	-	
1 - 25 Procent	-	-	1	3	-	-	-	1	-	
26 - 50 Procent	-	6	7	4	-	-	-	3	-	
51 - 75 Procent	-	1	2	1	-	1	-	-	-	
76 -100 Procent	-	572	124	45	-	39	-	31	-	

## 6. (forts.)

---

**Vetenskapsområde**

<b>Universitet/högskola</b>	<b>Procentandel av försörjning</b>	<b>Aktiva</b>	<b>DTJ</b>	<b>EXT</b>	<b>HTJ2</b>	<b>STM</b>	<b>STP</b>	<b>UBB</b>	<b>ÖVR</b>	<b>USL</b>
Linköpings universitet		540	381	125	53	-	3	13	7	-
1 - 25 Procent		-	2	7	5	-	1	-	1	-
26 - 50 Procent		-	21	19	4	-	1	-	2	-
51 - 75 Procent		-	4	1	1	-	-	-	1	-
76 -100 Procent		-	354	98	43	-	1	13	3	-
Kungl. Tekniska högskolan		1 634	856	376	186	2	127	23	131	-
1 - 25 Procent		-	3	2	9	-	3	-	19	-
26 - 50 Procent		-	10	12	14	-	3	-	7	-
51 - 75 Procent		-	1	2	5	-	-	2	1	-
76 -100 Procent		-	842	360	158	2	121	21	104	-
Chalmers tekniska högskola		1 038	745	186	71	-	49	3	41	-
1 - 25 Procent		-	3	9	19	-	-	-	6	-
26 - 50 Procent		-	11	9	4	-	5	-	3	-
51 - 75 Procent		-	8	1	5	-	-	-	2	-
76 -100 Procent		-	723	167	43	-	44	3	30	-
Luleå tekniska universitet		407	231	106	51	-	23	3	9	-
1 - 25 Procent		-	1	-	6	-	3	-	-	-
26 - 50 Procent		-	4	4	1	-	1	-	2	-
51 - 75 Procent		-	-	-	-	-	-	-	-	-
76 -100 Procent		-	226	102	44	-	19	3	7	-
Karlstads universitet		28	19	5	4	-	-	-	-	-
1 - 25 Procent		-	-	-	-	-	-	-	-	-
26 - 50 Procent		-	-	-	-	-	-	-	-	-
51 - 75 Procent		-	-	-	-	-	-	-	-	-
76 -100 Procent		-	19	5	4	-	-	-	-	-
Växjö universitet		31	22	9	2	-	-	-	2	-
1 - 25 Procent		-	-	1	-	-	-	-	-	-
26 - 50 Procent		-	2	-	1	-	-	-	-	-
51 - 75 Procent		-	1	-	1	-	-	-	1	-
76 -100 Procent		-	19	8	-	-	-	-	1	-
Örebro universitet		17	9	5	3	-	-	-	-	-
1 - 25 Procent		-	-	-	-	-	-	-	-	-
26 - 50 Procent		-	-	-	-	-	-	-	-	-
51 - 75 Procent		-	-	-	-	-	-	-	-	-
76 -100 Procent		-	9	5	3	-	-	-	-	-
Blekinge tekniska högskola		46	34	3	9	-	-	-	-	-
1 - 25 Procent		-	-	-	-	-	-	-	-	-
26 - 50 Procent		-	-	-	-	-	-	-	-	-
51 - 75 Procent		-	-	-	-	-	-	-	-	-
76 -100 Procent		-	34	3	9	-	-	-	-	-
Mälardalens högskola		55	30	12	12	1	-	-	1	-
1 - 25 Procent		-	-	-	1	-	-	-	-	-
26 - 50 Procent		-	-	-	-	-	-	-	-	-
51 - 75 Procent		-	-	-	-	-	-	-	-	-
76 -100 Procent		-	30	12	11	1	-	-	1	-
<b>SLU</b>		<b>787</b>	<b>489</b>	<b>49</b>	<b>101</b>	<b>-</b>	<b>108</b>	<b>28</b>	<b>74</b>	<b>-</b>
1 - 25 Procent		-	1	2	27	-	1	-	16	-
26 - 50 Procent		-	8	1	5	-	3	1	6	-
51 - 75 Procent		-	3	-	1	-	2	-	3	-
76 -100 Procent		-	477	46	68	-	102	27	49	-

**6. (forts.)****Vetenskapsområde**

<b>Universitet/högskola</b>	<b>Procentandel av försörjning</b>	<b>Aktiva</b>	<b>DTJ</b>	<b>EXT</b>	<b>HTJ2</b>	<b>STM</b>	<b>STP</b>	<b>UBB</b>	<b>ÖVR</b>	<b>USL</b>
Sveriges lantbruksuniversitet		787	489	49	101	-	108	28	74	-
1 - 25 Procent		-	1	2	27	-	1	-	16	-
26 - 50 Procent		-	8	1	5	-	3	1	6	-
51 - 75 Procent		-	3	-	1	-	2	-	3	-
76 -100 Procent		-	477	46	68	-	102	27	49	-

**7. Avlagda forskarexamina under perioden 1936/37 – 2001/02**

## 7. Postgraduate degrees in the academic years 1936/37 – 2001/02

Läsår	Licentiat-examen <sup>1</sup>	Doktors-grad	Doktors-examen	därav % förstagångs-examinerade	Samtliga	därav % kvinnor
1936/37	110	86	.	..	200	6
1940/41	120	85	.	..	200	7
1945/46	140	110	.	..	250	6
1950/51	210	150	.	..	360	8
1955/56	230	160	.	..	390	9
1960/61	330	190	.	..	520	7
1965/66	500	240	.	..	740	11
1966/67	590	300	.	..	900	12
1967/68	620	310	.	..	930	12
1968/69	710	280	.	..	980	14
----- F o r s k a r u t b i l d n i n g s r e f o r m -----						
1969/70	660	310	99	28	1 070	14
1970/71	920	300	210	39	1 430	18
1971/72	720	290	300	42	1 310	18
1972/73	470	280	420	50	1 170	18
1973/74	220	450	530	65	1 210	16
1974/75	83	48	700	75	830	15
1975/76	14	5	740	82	760	15
1976/77	7	4	750	86	770	17
1977/78	-	-	740	90	740	16
1978/79	-	-	730	92	730	18
1979/80	-	-	810	93	810	18
1980/81	1	-	810	94	810	18
1981/82 <sup>1</sup>	4	.	860	95	860	18
1982/83	95	.	880	96	970	19
1983/84	120	.	910	97	1 020	21
1984/85	200	.	850	96	1 050	20
1985/86	250	.	920	95	1 160	22
1986/87	320	.	960	93	1 280	22
1987/88	310	.	1 060	93	1 360	23
1988/89	350	.	1 080	91	1 440	25
1989/90	420	.	1 030	91	1 450	26
1990/91	470	.	1 180	89	1 650	27
1991/92	460	.	1 260	87	1 720	28
1992/93 <sup>2</sup>	550	.	1 220	82	1 770	28
1993/94	680	.	1 410	82	2 090	29
1994/95	710	.	1 520	81	2 230	32
1995/96	820	.	1 600	78	2 420	31
1996/97	850	.	1 730	75	2 570	33
1997/98	860	.	1 890	75	2 750	32
1998/99	910	.	2 020	75	2 930	34
1999/00	970	.	2 080	75	3 060	37
2000/01	1 030	.	2 390	74	3 410	39
2001/02	1 060	.	2 470	74	3 530	41

1) Fr.o.m. läsåret 1981/82 avses den nya licentiatexamen.

2) Vårterminen 1993 ändrades terminsgränsen för examinerade från 930831 till 930630. Detta innebär att läsåret 1992/93 är två månader kortare än övriga läsår för examinerade.

**8. Doktorsexamina läsåren 1992/93 – 2001/02 efter forskningsområde och kön**

8. Doctoral degrees in the academic years 1992/93 – 2001/02 by national research subject area and sex

Forskningsområde	92/93 <sup>1</sup>	93/94	94/95	95/96	96/97	97/98	98/99	99/00	00/01	01/02
<b>Totalt</b>	<b>1 224</b>	<b>1 410</b>	<b>1 522</b>	<b>1 599</b>	<b>1 725</b>	<b>1 893</b>	<b>2 016</b>	<b>2 082</b>	<b>2 387</b>	<b>2 468</b>
Humaniora och religionsvet	117	134	114	136	125	167	185	172	227	261
Rättsvetenskap/juridik	8	4	12	11	17	15	16	17	18	18
Samhällsvetenskap	136	190	182	165	198	308	260	280	323	375
Matematik	27	23	26	27	31	47	30	36	44	41
Naturvetenskap	234	281	351	332	361	373	373	370	424	431
Teknikvetenskap	225	258	272	330	357	351	407	418	435	472
Skogs- och jordbruksvetenskap samt landskapsplanering	37	29	40	39	51	54	60	60	54	68
Medicin	378	432	442	470	516	497	578	621	737	696
Odontologi	26	20	30	26	18	21	28	27	26	19
Farmaci	4	12	14	20	16	19	21	27	25	21
Veterinärmedicin	15	11	18	22	14	20	21	28	29	20
Övriga forskningsområden	17	16	21	21	21	21	37	26	45	46
<b>Kvinnor</b>	<b>366</b>	<b>431</b>	<b>509</b>	<b>508</b>	<b>576</b>	<b>606</b>	<b>715</b>	<b>777</b>	<b>969</b>	<b>1 054</b>
Humaniora och religionsvet	55	62	37	53	57	76	74	72	99	118
Rättsvetenskap/juridik	2	1	3	5	8	4	3	8	9	7
Samhällsvetenskap	59	58	67	58	74	101	105	112	146	157
Matematik	3	2	6	3	5	7	4	6	4	3
Naturvetenskap	68	84	116	96	108	102	117	144	157	173
Teknikvetenskap	36	42	44	58	80	64	88	76	96	112
Skogs- och jordbruksvetenskap samt landskapsplanering	9	9	14	15	24	18	20	23	19	29
Medicin	107	145	172	175	183	198	243	273	357	383
Odontologi	6	10	17	11	7	9	13	12	13	11
Farmaci	2	5	5	10	8	11	11	15	14	12
Veterinärmedicin	10	4	12	10	6	8	11	17	18	16
Övriga forskningsområden	9	9	16	14	16	8	26	19	37	33
<b>Män</b>	<b>858</b>	<b>979</b>	<b>1 013</b>	<b>1 091</b>	<b>1 149</b>	<b>1 287</b>	<b>1 301</b>	<b>1 305</b>	<b>1 418</b>	<b>1 414</b>
Humaniora och religionsvet	62	72	77	83	68	91	111	100	128	143
Rättsvetenskap/juridik	6	3	9	6	9	11	13	9	9	11
Samhällsvetenskap	77	132	115	107	124	207	155	168	177	218
Matematik	24	21	20	24	26	40	26	30	40	38
Naturvetenskap	166	197	235	236	253	271	256	226	267	258
Teknikvetenskap	189	216	228	272	277	287	319	342	339	360
Skogs- och jordbruksvetenskap samt landskapsplanering	28	20	26	24	27	36	40	37	35	39
Medicin	271	287	270	295	333	299	335	348	380	313
Odontologi	20	10	13	15	11	12	15	15	13	8
Farmaci	2	7	9	10	8	8	10	12	11	9
Veterinärmedicin	5	7	6	12	8	12	10	11	11	4
Övriga forskningsområden	8	7	5	7	5	13	11	7	8	13
<b>Andel kvinnor i procent</b>	<b>30</b>	<b>31</b>	<b>33</b>	<b>32</b>	<b>33</b>	<b>32</b>	<b>35</b>	<b>37</b>	<b>41</b>	<b>43</b>

1) Vårterminen 1993 ändrades terminsgränsen för examinerade från 930831 till 930630. Detta innebär att läsåret 1992/93 är två månader kortare än övriga läsår för examinerade.



**9. Licentiatexamen läsåret 1992/93 – 2001/02 efter forskningsområde och kön**

9. Licentiate degrees in the academic years 1992/93 – 2001/02 by national research subject area and sex

Forskningsområde	92/93 <sup>1</sup>	93/94	94/95	95/96	96/97	97/98	98/99	99/00	00/01	01/02
<b>Totalt</b>	<b>548</b>	<b>681</b>	<b>707</b>	<b>821</b>	<b>845</b>	<b>861</b>	<b>911</b>	<b>973</b>	<b>1 027</b>	<b>1 061</b>
Humaniora och religionsvet	29	34	55	31	52	39	52	47	51	50
Rättsvetenskap/juridik	3	6	1	4	-	4	2	1	2	1
Samhällsvetenskap	68	77	114	135	104	116	123	125	112	109
Matematik	23	31	29	34	35	36	46	38	35	35
Naturvetenskap	90	125	98	140	150	154	157	169	185	211
Teknikvetenskap	282	340	315	392	389	427	430	459	515	491
Skogs- och jordbruksvetenskap samt landskapsplanering	12	10	26	16	16	12	19	12	10	27
Medicin	31	46	45	55	76	56	70	106	96	111
Odontologi	3	5	15	6	10	8	6	7	10	14
Farmaci	1	3	6	-	5	-	1	2	2	2
Veterinärmedicin	4	1	1	4	3	4	1	3	5	1
Övriga forskningsområden	2	3	2	4	5	5	4	4	4	9
<b>Kvinnor</b>	<b>137</b>	<b>177</b>	<b>194</b>	<b>243</b>	<b>281</b>	<b>283</b>	<b>281</b>	<b>343</b>	<b>365</b>	<b>379</b>
Humaniora och religionsvet	12	6	17	14	21	19	20	20	28	25
Rättsvetenskap/juridik	2	-	-	-	-	1	-	-	1	-
Samhällsvetenskap	23	32	40	53	46	49	48	46	48	40
Matematik	6	5	5	2	5	9	5	8	8	9
Naturvetenskap	34	49	28	53	62	60	62	67	70	89
Teknikvetenskap	41	46	60	81	83	88	87	108	125	111
Skogs- och jordbruksvetenskap samt landskapsplanering	3	1	7	3	6	6	7	6	4	12
Medicin	14	28	24	29	44	39	41	77	65	74
Odontologi	-	3	7	3	6	4	5	4	6	8
Farmaci	-	3	4	-	3	-	1	1	1	2
Veterinärmedicin	2	1	-	1	1	4	1	3	5	1
Övriga forskningsområden	-	3	2	4	4	4	4	3	4	8
<b>Män</b>	<b>411</b>	<b>504</b>	<b>513</b>	<b>578</b>	<b>564</b>	<b>578</b>	<b>630</b>	<b>630</b>	<b>662</b>	<b>682</b>
Humaniora och religionsvet	17	28	38	17	31	20	32	27	23	25
Rättsvetenskap/juridik	1	6	1	4	-	3	2	1	1	1
Samhällsvetenskap	45	45	74	82	58	67	75	79	64	69
Matematik	17	26	24	32	30	27	41	30	27	26
Naturvetenskap	56	76	70	87	88	94	95	102	115	122
Teknikvetenskap	241	294	255	311	306	339	343	351	390	380
Skogs- och jordbruksvetenskap samt landskapsplanering	9	9	19	13	10	6	12	6	6	15
Medicin	17	18	21	26	32	17	29	29	31	37
Odontologi	3	2	8	3	4	4	1	3	4	6
Farmaci	1	-	2	-	2	-	-	1	1	-
Veterinärmedicin	2	-	1	3	2	-	-	-	-	-
Övriga forskningsområden	2	-	-	-	1	1	-	1	-	1
<b>Andel kvinnor i procent</b>	<b>25</b>	<b>26</b>	<b>27</b>	<b>30</b>	<b>33</b>	<b>33</b>	<b>31</b>	<b>35</b>	<b>36</b>	<b>36</b>

1) Vårterminen 1993 ändrades terminsgränsen för examinerade från 930831 till 930630. Detta innebär att läsåret 1992/93 är två månader kortare än övriga läsår för examinerade.

## 10. Doktorsexamina läsåren 1999/00 – 2001/02 efter vetenskapsområde, universitet/högskola och kön

10. Doctoral degrees in the academic years 1999/00 – 2001/02 by area of research, university/university college and sex

Vetenskapsområde Universitet/högskola	1999/00			2000/01			2001/02		
	Totalt	Kvinnor	Män	Totalt	Kvinnor	Män	Totalt	Kvinnor	Män
<b>Totalt</b>	<b>2 082</b>	<b>777</b>	<b>1 305</b>	<b>2 387</b>	<b>969</b>	<b>1 418</b>	<b>2 468</b>	<b>1 054</b>	<b>1 414</b>
Uppsala universitet	316	117	199	377	160	217	372	175	197
Lunds universitet	347	132	215	389	152	237	433	187	246
Göteborgs universitet	264	108	156	287	138	149	273	121	152
Stockholms universitet	194	89	105	237	105	132	244	115	129
Umeå universitet	144	55	89	171	62	109	146	73	73
Linköpings universitet	113	33	80	138	46	92	158	61	97
Karolinska institutet	239	121	118	275	154	121	278	160	118
Kungl. Tekniska högskolan	177	32	145	196	51	145	181	35	146
Chalmers tekniska högskola	91	15	76	118	27	91	126	32	94
Luleå tekniska universitet	51	16	35	38	9	29	43	10	33
Handelshögskolan i Stockholm	12	2	10	15	3	12	40	7	33
Sveriges lantbruksuniversitet	120	54	66	126	53	73	132	66	66
Karlstads universitet	7	2	5	3	1	2	5	4	1
Växjö universitet	-	-	-	-	-	-	7	-	7
Örebro universitet	3	1	2	5	2	3	12	3	9
Blekinge tekniska högskola	1	-	1	4	-	4	6	-	6
Högskolan i Jönköping	1	-	1	1	1	-	6	2	4
Högskolan i Kalmar	-	-	-	2	2	-	-	-	-
Malmö högskola	2	-	2	5	3	2	4	3	1
Mälardalens högskola	-	-	-	-	-	-	2	-	2
<b>Humanistisk - samhällsvetenskapligt</b>	<b>481</b>	<b>199</b>	<b>282</b>	<b>583</b>	<b>266</b>	<b>317</b>	<b>678</b>	<b>297</b>	<b>381</b>
Uppsala universitet	92	37	55	129	62	67	128	56	72
Lunds universitet	93	40	53	111	46	65	139	54	85
Göteborgs universitet	84	28	56	94	50	44	104	41	63
Stockholms universitet	107	53	54	144	67	77	142	77	65
Umeå universitet	42	16	26	48	17	31	54	29	25
Linköpings universitet	26	11	15	27	15	12	42	22	20
Luleå tekniska universitet	14	9	5	6	2	4	4	3	1
Handelshögskolan i Stockholm	12	2	10	15	3	12	40	7	33
Karlstads universitet	7	2	5	3	1	2	5	4	1
Växjö universitet	-	-	-	-	-	-	6	-	6
Örebro universitet	3	1	2	5	2	3	8	2	6
Högskolan i Jönköping	1	-	1	1	1	-	6	2	4
<b>Medicinskt</b>	<b>683</b>	<b>311</b>	<b>372</b>	<b>809</b>	<b>405</b>	<b>404</b>	<b>755</b>	<b>421</b>	<b>334</b>
Uppsala universitet	126	51	75	150	69	81	139	84	55
Lunds universitet	100	40	60	118	54	64	124	67	57
Göteborgs universitet	118	54	64	137	70	67	101	46	55
Umeå universitet	65	29	36	76	33	43	56	32	24
Linköpings universitet	33	16	17	48	22	26	53	29	24
Karolinska institutet	239	121	118	275	154	121	278	160	118
Malmö högskola	2	-	2	5	3	2	4	3	1

**10. (forts.)**

Vetenskapsområde Universitet/högskola	1999/00			2000/01			2001/02		
	Totalt	Kvinnor	Män	Totalt	Kvinnor	Män	Totalt	Kvinnor	Män
<b>Naturvetenskapligt</b>	339	127	212	368	128	240	384	156	228
Uppsala universitet	73	24	49	86	28	58	88	31	57
Lunds universitet	80	31	49	84	30	54	86	40	46
Göteborgs universitet	62	26	36	56	18	38	68	34	34
Stockholms universitet	87	36	51	93	38	55	102	38	64
Umeå universitet	37	10	27	47	12	35	36	12	24
Växjö universitet	-	-	-	-	-	-	1	-	1
Örebro universitet	-	-	-	-	-	-	3	1	2
Högskolan i Kalmar	-	-	-	2	2	-	-	-	-
<b>Tekniskt</b>	459	86	373	501	117	384	519	114	405
Uppsala universitet	25	5	20	12	1	11	17	4	13
Lunds universitet	74	21	53	76	22	54	84	26	58
Linköpings universitet	54	6	48	63	9	54	63	10	53
Kungl. Tekniska högskolan	177	32	145	196	51	145	181	35	146
Chalmers tekniska högskola	91	15	76	118	27	91	126	32	94
Luleå tekniska universitet	37	7	30	32	7	25	39	7	32
Örebro universitet	-	-	-	-	-	-	1	-	1
Blekinge tekniska högskola	1	-	1	4	-	4	6	-	6
Mälardalens högskola	-	-	-	-	-	-	2	-	2
<b>SLU</b>	120	54	66	126	53	73	132	66	66
Sveriges lantbruksuniversitet	120	54	66	126	53	73	132	66	66

## 11. Licentiatexamen läsåret 1999/00 – 2001/02 efter vetenskapsområde, universitet/högskola och kön

11. Licentiate degrees in the academic years 1999/00 – 2001/02 by area of research, university/university college and sex

Vetenskapsområde Universitet/högskola	1999/00			2000/01			2001/02		
	Totalt	Kvinnor	Män	Totalt	Kvinnor	Män	Totalt	Kvinnor	Män
<b>Totalt</b>	<b>973</b>	<b>343</b>	<b>630</b>	<b>1 027</b>	<b>365</b>	<b>662</b>	<b>1 061</b>	<b>379</b>	<b>682</b>
Uppsala universitet	113	52	61	120	46	74	127	57	70
Lunds universitet	122	35	87	104	30	74	100	32	68
Göteborgs universitet	68	33	35	77	42	35	74	34	40
Stockholms universitet	91	32	59	109	41	68	117	54	63
Umeå universitet	27	14	13	32	18	14	22	7	15
Linköpings universitet	62	17	45	70	18	52	83	22	61
Karolinska institutet	62	44	18	61	43	18	57	39	18
Kungl. Tekniska högskolan	187	43	144	213	55	158	156	40	116
Chalmers tekniska högskola	137	38	99	136	35	101	169	42	127
Luleå tekniska universitet	61	16	45	66	21	45	71	21	50
Handelshögskolan i Stockholm	16	4	12	7	1	6	9	2	7
Sveriges lantbruksuniversitet	24	14	10	25	13	12	43	17	26
Karlstads universitet	-	-	-	-	-	-	5	4	1
Växjö universitet	1	-	1	-	-	-	12	1	11
Blekinge tekniska högskola	1	-	1	4	1	3	5	-	5
Högskolan i Jönköping	-	-	-	-	-	-	-	-	-
Högskolan i Kalmar	-	-	-	-	-	-	3	2	1
Malmö högskola	1	1	-	2	1	1	6	4	2
Mälardalens högskola	-	-	-	1	-	1	2	1	1
<b>Humanistisk - samhällsvetenskapligt</b>	<b>175</b>	<b>67</b>	<b>108</b>	<b>166</b>	<b>78</b>	<b>88</b>	<b>162</b>	<b>68</b>	<b>94</b>
Uppsala universitet	38	17	21	34	17	17	34	16	18
Lunds universitet	44	15	29	34	18	16	22	12	10
Göteborgs universitet	27	14	13	34	18	16	33	12	21
Stockholms universitet	28	9	19	32	11	21	38	16	22
Umeå universitet	9	5	4	11	6	5	2	1	1
Linköpings universitet	7	2	5	11	6	5	15	7	8
Luleå tekniska universitet	6	1	5	3	1	2	2	1	1
Handelshögskolan i Stockholm	16	4	12	7	1	6	9	2	7
Växjö universitet	-	-	-	-	-	-	7	1	6
Högskolan i Jönköping	-	-	-	-	-	-	-	-	-
<b>Medicinskt</b>	<b>115</b>	<b>82</b>	<b>33</b>	<b>109</b>	<b>76</b>	<b>33</b>	<b>130</b>	<b>87</b>	<b>43</b>
Uppsala universitet	20	15	5	18	12	6	24	17	7
Lunds universitet	3	3	-	3	1	2	5	3	2
Göteborgs universitet	16	9	7	16	12	4	21	15	6
Umeå universitet	8	5	3	9	7	2	10	4	6
Linköpings universitet	5	5	-	-	-	-	7	5	2
Karolinska institutet	62	44	18	61	43	18	57	39	18
Malmö högskola	1	1	-	2	1	1	6	4	2

**11. (forts.)**

Vetenskapsområde Universitet/högskola	1999/00			2000/01			2001/02		
	Totalt	Kvinnor	Män	Totalt	Kvinnor	Män	Totalt	Kvinnor	Män
<b>Naturvetenskapligt</b>	153	59	94	173	64	109	180	77	103
Uppsala universitet	41	18	23	47	15	32	51	23	28
Lunds universitet	13	4	9	10	2	8	13	4	9
Göteborgs universitet	25	10	15	27	12	15	20	7	13
Stockholms universitet	63	23	40	77	30	47	79	38	41
Umeå universitet	10	4	6	12	5	7	10	2	8
Karlstads universitet	-	-	-	-	-	-	1	1	-
Växjö universitet	1	-	1	-	-	-	3	-	3
Högskolan i Kalmar	-	-	-	-	-	-	3	2	1
<b>Tekniskt</b>	506	121	385	554	134	420	546	130	416
Uppsala universitet	14	2	12	21	2	19	18	1	17
Lunds universitet	62	13	49	57	9	48	60	13	47
Linköpings universitet	50	10	40	59	12	47	61	10	51
Kungl. Tekniska högskolan	187	43	144	213	55	158	156	40	116
Chalmers tekniska högskola	137	38	99	136	35	101	169	42	127
Luleå tekniska universitet	55	15	40	63	20	43	69	20	49
Karlstads universitet	-	-	-	-	-	-	4	3	1
Växjö universitet	-	-	-	-	-	-	2	-	2
Blekinge tekniska högskola	1	-	1	4	1	3	5	-	5
Mälardalens högskola	-	-	-	1	-	1	2	1	1
<b>SLU</b>	24	14	10	25	13	12	43	17	26
Sveriges lantbruksuniversitet	24	14	10	25	13	12	43	17	26

## 12. Forskarexamina läsåren 1999/00 – 2001/02 efter examen, universitet/högskola och kön

12. Postgraduate degrees in the academic years 1999/00 – 2001/02 by degree, university/university college and sex

Examenstyp	Examen	1999/00			2000/01		2001/02				
		Universitet/högskola	Totalt	Kvinnor	Män	Totalt	Kvinnor	Män	Totalt	Kvinnor	Män
<b>Licentiatexamen</b>			973	343	630	1 027	365	662	1 061	379	682
	Filosofie lic (hum-sam)		134	58	76	137	67	70	139	60	79
	Uppsala universitet		32	16	16	31	17	14	32	16	16
	Lunds universitet		27	11	16	21	10	11	16	9	7
	Göteborgs universitet		23	14	9	31	17	14	27	10	17
	Stockholms universitet		28	9	19	31	11	20	37	16	21
	Umeå universitet		9	5	4	10	5	5	2	1	1
	Linköpings universitet		7	2	5	8	6	2	15	7	8
	Luleå tekniska universitet		6	1	5	2	1	1	1	-	1
	Handelshögskolan i Stockholm		2	-	2	3	-	3	2	-	2
	Växjö universitet		-	-	-	-	-	-	7	1	6
	Högskolan i Jönköping		-	-	-	-	-	-	-	-	-
	Teologie licentiatexamen		12	3	9	11	4	7	5	2	3
	Uppsala universitet		3	1	2	3	-	3	1	-	1
	Lunds universitet		9	2	7	8	4	4	4	2	2
	Juris licentiatexamen		1	-	1	2	1	1	1	-	1
	Uppsala universitet		-	-	-	-	-	-	1	-	1
	Lunds universitet		1	-	1	1	-	1	-	-	-
	Göteborgs universitet		-	-	-	-	-	-	-	-	-
	Umeå universitet		-	-	-	1	1	-	-	-	-
	Ekonomie licentiatexamen		30	7	23	23	7	16	20	7	13
	Uppsala universitet		3	-	3	-	-	-	-	-	-
	Lunds universitet		7	2	5	4	4	-	2	1	1
	Göteborgs universitet		4	-	4	3	1	2	6	2	4
	Stockholms universitet		-	-	-	1	-	1	1	-	1
	Umeå universitet		-	-	-	-	-	-	-	-	-
	Linköpings universitet		2	1	1	10	1	9	3	1	2
	Luleå tekniska universitet		-	-	-	1	-	1	1	1	-
	Handelshögskolan i Stockholm		14	4	10	4	1	3	7	2	5
	Licentiatex inom medicinsk vet		109	79	30	100	70	30	116	79	37
	Uppsala universitet		18	14	4	16	11	5	22	15	7
	Lunds universitet		3	3	-	3	1	2	5	3	2
	Göteborgs universitet		14	9	5	14	11	3	17	13	4
	Umeå universitet		7	4	3	6	4	2	9	4	5
	Linköpings universitet		5	5	-	-	-	-	6	5	1
	Karolinska institutet		62	44	18	61	43	18	57	39	18
	Filosofie licentiatexamen (med)		-	-	-	2	2	-	1	-	1
	Umeå universitet		-	-	-	2	2	-	-	-	-
	Linköpings universitet		-	-	-	-	-	-	1	-	1
	Lic inom odontologisk vet		4	2	2	5	3	2	11	6	5
	Lunds universitet		-	-	-	-	-	-	-	-	-
	Göteborgs universitet		2	-	2	2	1	1	4	2	2
	Umeå universitet		1	1	-	1	1	-	1	-	1
	Malmö högskola		1	1	-	2	1	1	6	4	2
	Farmacie licentiatexamen		2	1	1	2	1	1	2	2	-
	Uppsala universitet		2	1	1	2	1	1	2	2	-
	Filosofie lic (naturvet)		139	56	83	165	62	103	166	74	92
	Uppsala universitet		32	16	16	40	14	26	42	20	22
	Lunds universitet		13	4	9	10	2	8	13	4	9
	Göteborgs universitet		22	9	13	27	12	15	17	7	10

## 12. (forts.)

Examenstyp		1999/00			2000/01			2001/02		
Examen	Universitet/högskola	Totalt	Kvinnor	Män	Totalt	Kvinnor	Män	Totalt	Kvinnor	Män
	Stockholms universitet	63	23	40	77	30	47	79	38	41
	Umeå universitet	8	4	4	11	4	7	8	2	6
	Karlstads universitet	-	-	-	-	-	-	1	1	-
	Växjö universitet	1	-	1	-	-	-	3	-	3
	Högskolan i Kalmar	-	-	-	-	-	-	3	2	1
	<b>Teknologie licentiatexamen</b>	<b>488</b>	<b>113</b>	<b>375</b>	<b>504</b>	<b>117</b>	<b>387</b>	<b>499</b>	<b>111</b>	<b>388</b>
	Uppsala universitet	18	3	15	16	2	14	18	3	15
	Lunds universitet	61	12	49	56	9	47	57	12	45
	Göteborgs universitet	3	1	2	-	-	-	3	-	3
	Umeå universitet	2	-	2	1	1	-	2	-	2
	Linköpings universitet	40	8	32	43	6	37	50	7	43
	Kungl. Tekniska högskolan	181	39	142	201	49	152	147	38	109
	Chalmers tekniska högskola	127	34	93	121	31	90	147	30	117
	Luleå tekniska universitet	54	15	39	58	18	40	64	18	46
	Sveriges lantbruksuniversitet	1	1	-	3	-	3	-	-	-
	Karlstads universitet	-	-	-	-	-	-	2	2	-
	Växjö universitet	-	-	-	-	-	-	2	-	2
	Blekinge tekniska högskola	1	-	1	4	1	3	5	-	5
	Mälardalens högskola	-	-	-	1	-	1	2	1	1
	<b>Filosofie lic (tekn)</b>	<b>31</b>	<b>11</b>	<b>20</b>	<b>54</b>	<b>18</b>	<b>36</b>	<b>58</b>	<b>21</b>	<b>37</b>
	Uppsala universitet	5	1	4	12	1	11	9	1	8
	Lunds universitet	1	1	-	1	-	1	3	1	2
	Linköpings universitet	8	1	7	9	5	4	8	2	6
	Kungl. Tekniska högskolan	6	4	2	12	6	6	9	2	7
	Chalmers tekniska högskola	10	4	6	15	4	11	22	12	10
	Luleå tekniska universitet	1	-	1	5	2	3	5	2	3
	Karlstads universitet	-	-	-	-	-	-	2	1	1
	<b>Agronomie licentiatexamen</b>	<b>3</b>	<b>3</b>	<b>-</b>	<b>4</b>	<b>1</b>	<b>3</b>	<b>3</b>	<b>2</b>	<b>1</b>
	Sveriges lantbruksuniversitet	3	3	-	4	1	3	3	2	1
	<b>Skoglig licentiatexamen</b>	<b>7</b>	<b>3</b>	<b>4</b>	<b>2</b>	<b>1</b>	<b>1</b>	<b>13</b>	<b>1</b>	<b>12</b>
	Sveriges lantbruksuniversitet	7	3	4	2	1	1	13	1	12
	<b>Veterinärmedicine lic</b>	<b>1</b>	<b>1</b>	<b>-</b>	<b>4</b>	<b>4</b>	<b>-</b>	<b>1</b>	<b>1</b>	<b>-</b>
	Sveriges lantbruksuniversitet	1	1	-	4	4	-	1	1	-
	<b>Filosofie licentiatexamen (SLU)</b>	<b>12</b>	<b>6</b>	<b>6</b>	<b>12</b>	<b>7</b>	<b>5</b>	<b>26</b>	<b>13</b>	<b>13</b>
	Sveriges lantbruksuniversitet	12	6	6	12	7	5	26	13	13
	<b>Doktorsexamen</b>	<b>2 082</b>	<b>777</b>	<b>1 305</b>	<b>2 387</b>	<b>969</b>	<b>1 418</b>	<b>2 468</b>	<b>1 054</b>	<b>1 414</b>
	<b>Filosofie doktorsex (hum-sam)</b>	<b>405</b>	<b>180</b>	<b>225</b>	<b>499</b>	<b>240</b>	<b>259</b>	<b>574</b>	<b>265</b>	<b>309</b>
	Uppsala universitet	68	31	37	108	55	53	100	45	55
	Lunds universitet	71	32	39	86	42	44	120	49	71
	Göteborgs universitet	78	28	50	89	48	41	93	38	55
	Stockholms universitet	98	51	47	128	59	69	133	72	61
	Umeå universitet	41	15	26	48	17	31	53	29	24
	Linköpings universitet	23	11	12	27	15	12	40	22	18
	Luleå tekniska universitet	14	9	5	4	1	3	4	3	1
	Handelshögskolan i Stockholm	2	-	2	1	-	1	12	2	10
	Karlstads universitet	7	2	5	3	1	2	4	3	1
	Växjö universitet	-	-	-	-	-	-	6	-	6
	Örebro universitet	3	1	2	5	2	3	8	2	6
	Högskolan i Jönköping	-	-	-	-	-	-	1	-	1

## 12. (forts.)

Examenstyp	Examen	1999/00			2000/01			2001/02			
		Universitet/högskola	Totalt	Kvinnor	Män	Totalt	Kvinnor	Män	Totalt	Kvinnor	Män
	Teologie doktorexamen		23	6	17	25	5	20	25	10	15
	Uppsala universitet		12	2	10	13	3	10	14	6	8
	Lunds universitet		11	4	7	12	2	10	10	3	7
	Karlstads universitet		-	-	-	-	-	-	1	1	-
	Juris doktorexamen		17	8	9	17	10	7	18	7	11
	Uppsala universitet		9	4	5	4	3	1	3	2	1
	Lunds universitet		4	2	2	4	1	3	7	2	5
	Göteborgs universitet		-	-	-	-	-	-	3	1	2
	Stockholms universitet		3	1	2	7	5	2	3	1	2
	Umeå universitet		1	1	-	-	-	-	-	-	-
	Kungl. Tekniska högskolan		-	-	-	-	-	-	-	-	-
	Handelshögskolan i Stockholm		-	-	-	1	-	1	2	1	1
	Högskolan i Jönköping		-	-	-	1	1	-	-	-	-
	Ekonomie doktorexamen		38	5	33	43	11	32	62	15	47
	Uppsala universitet		3	-	3	4	1	3	11	3	8
	Lunds universitet		7	2	5	9	1	8	2	-	2
	Göteborgs universitet		6	-	6	5	2	3	8	2	6
	Stockholms universitet		6	1	5	9	3	6	6	4	2
	Umeå universitet		-	-	-	-	-	-	1	-	1
	Linköpings universitet		5	-	5	1	-	1	2	-	2
	Luleå tekniska universitet		-	-	-	2	1	1	1	-	1
	Handelshögskolan i Stockholm		10	2	8	13	3	10	26	4	22
	Högskolan i Jönköping		1	-	1	-	-	-	5	2	3
	Doktorsex inom medicinsk vet		629	287	342	749	374	375	679	376	303
	Uppsala universitet		99	36	63	125	55	70	118	72	46
	Lunds universitet		100	40	60	118	54	64	124	67	57
	Göteborgs universitet		106	49	57	125	65	60	88	38	50
	Umeå universitet		54	25	29	64	26	38	48	29	19
	Linköpings universitet		33	16	17	44	20	24	50	27	23
	Karolinska institutet		237	121	116	272	153	119	250	142	108
	Kungl. Tekniska högskolan		-	-	-	1	1	-	-	-	-
	Chalmers tekniska högskola		-	-	-	-	-	-	1	1	-
	Luleå tekniska universitet		-	-	-	-	-	-	-	-	-
	Filosofie doktorex (med)		10	4	6	17	9	8	37	26	11
	Göteborgs universitet		4	2	2	3	2	1	6	5	1
	Umeå universitet		6	2	4	8	5	3	5	2	3
	Linköpings universitet		-	-	-	4	2	2	3	2	1
	Karolinska institutet		-	-	-	2	-	2	23	17	6
	Doktorsex inom odontologisk vet		16	5	11	18	9	9	14	7	7
	Lunds universitet		-	-	-	-	-	-	-	-	-
	Göteborgs universitet		8	3	5	9	3	6	7	3	4
	Umeå universitet		5	2	3	3	2	1	1	1	-
	Karolinska institutet		1	-	1	1	1	-	2	-	2
	Luleå tekniska universitet		-	-	-	-	-	-	-	-	-
	Malmö högskola		2	-	2	5	3	2	4	3	1
	Farmacie doktorexamen		27	15	12	25	14	11	22	13	9
	Uppsala universitet		27	15	12	25	14	11	21	12	9
	Sveriges lantbruksuniversitet		-	-	-	-	-	-	1	1	-
	Filosofie doktorex (naturvet)		318	123	195	346	127	219	364	153	211
	Uppsala universitet		64	22	42	74	28	46	78	30	48
	Lunds universitet		77	30	47	80	30	50	85	39	46
	Göteborgs universitet		61	26	35	53	17	36	65	34	31
	Stockholms universitet		84	35	49	92	38	54	100	37	63



## 12. (forts.)

Examenstyp		1999/00			2000/01			2001/02		
Examen	Universitet/högskola	Totalt	Kvinnor	Män	Totalt	Kvinnor	Män	Totalt	Kvinnor	Män
	Umeå universitet	32	10	22	45	12	33	32	12	20
	Växjö universitet	-	-	-	-	-	-	1	-	1
	Örebro universitet	-	-	-	-	-	-	3	1	2
	Högskolan i Kalmar	-	-	-	2	2	-	-	-	-
	Teknologie doktorsexamen	446	81	365	458	93	365	486	98	388
	Uppsala universitet	27	5	22	20	1	19	21	4	17
	Lunds universitet	74	20	54	75	18	57	80	24	56
	Göteborgs universitet	1	-	1	3	1	2	3	-	3
	Stockholms universitet	3	1	2	1	-	1	2	1	1
	Umeå universitet	5	-	5	3	-	3	6	-	6
	Linköpings universitet	42	4	38	44	3	41	51	7	44
	Karolinska institutet	1	-	1	-	-	-	3	1	2
	Kungl. Tekniska högskolan	166	30	136	173	43	130	159	26	133
	Chalmers tekniska högskola	86	14	72	104	20	84	111	28	83
	Luleå tekniska universitet	36	7	29	30	6	24	37	7	30
	Sveriges lantbruksuniversitet	4	-	4	1	1	-	5	-	5
	Örebro universitet	-	-	-	-	-	-	1	-	1
	Blekinge tekniska högskola	1	-	1	4	-	4	6	-	6
	Mälardalens högskola	-	-	-	-	-	-	1	-	1
	Filosofie doktorsexamen (tekn)	37	9	28	65	25	40	60	19	41
	Uppsala universitet	7	2	5	4	-	4	6	1	5
	Lunds universitet	3	2	1	5	4	1	4	3	1
	Linköpings universitet	10	2	8	18	6	12	12	3	9
	Kungl. Tekniska högskolan	11	2	9	22	7	15	22	9	13
	Chalmers tekniska högskola	5	1	4	14	7	7	14	3	11
	Luleå tekniska universitet	1	-	1	2	1	1	1	-	1
	Mälardalens högskola	-	-	-	-	-	-	1	-	1
	Agronomie doktorsexamen	36	19	17	24	8	16	36	16	20
	Lunds universitet	-	-	-	-	-	-	1	-	1
	Sveriges lantbruksuniversitet	36	19	17	24	8	16	35	16	19
	Skoglig doktorsexamen	25	5	20	23	7	16	23	9	14
	Sveriges lantbruksuniversitet	25	5	20	23	7	16	23	9	14
	Veterinärmedicin doktorsex	23	14	9	22	12	10	13	11	2
	Sveriges lantbruksuniversitet	23	14	9	22	12	10	13	11	2
	Filosofie doktorsex (SLU)	32	16	16	56	25	31	55	29	26
	Sveriges lantbruksuniversitet	32	16	16	56	25	31	55	29	26

**13. Brutto- och nettostudietid för licentiat- och doktorsexamina läsåret 2001/02.****Medianantal terminer****13. Average length of study for students who passed a postgraduate degree in the academic year 2001/02**

Doktorander som saknar nybörjartermin ingår ej i tabellen. Bruttostudietid beräknas från och med första aktiva terminen t.o.m. examensterminen.

Examen Universitet/högskola	Bruttostudietid (terminer)			Nettostudietid (terminer)			Avlagda examina		
	Totalt	Kvinnor	Män	Totalt	Kvinnor	Män	Totalt	Kvinnor	Män
<b>Filosofie licentiatexamen (hum-sam)</b>	10	10	10	7,0	7,5	6,3	137	59	78
Uppsala universitet	11	8	14	6,9	6,2	6,9	32	16	16
Lunds universitet	10	19	9	8,6	9,3	6,0	16	9	7
Göteborgs universitet	10	14	10	6,3	5,0	7,0	26	9	17
Stockholms universitet	10	9	10	7,0	7,5	7,0	36	16	20
Umeå universitet	..	..	..	..	..	..	2	1	1
Linköpings universitet	9	10	7	5,2	6,2	4,6	15	7	8
Luleå tekniska universitet	..	-	..	..	-	..	1	-	1
Handelshögskolan i Stockholm	..	-	..	..	-	..	2	-	2
Växjö universitet	11	..	6	7,6	..	4,7	7	1	6
<b>Teologie licentiatexamen</b>	..	..	..	..	..	..	5	2	3
Uppsala universitet	..	-	..	..	-	..	1	-	1
Lunds universitet	..	..	..	..	..	..	4	2	2
<b>Juris licentiatexamen</b>	..	-	..	..	-	..	1	-	1
Uppsala universitet	..	-	..	..	-	..	1	-	1
<b>Ekonomie licentiatexamen</b>	10	9	10	6,1	8,8	6,1	20	7	13
Lunds universitet	..	..	..	..	..	..	2	1	1
Göteborgs universitet	10	..	..	9,3	..	..	6	2	4
Stockholms universitet	..	-	..	..	-	..	1	-	1
Linköpings universitet	..	..	..	..	..	..	3	1	2
Luleå tekniska universitet	..	..	-	..	..	-	1	1	-
Handelshögskolan i Stockholm	9	..	..	7,6	..	..	7	2	5
<b>Licentiatex inom medicinsk vet</b>	6	6	5	4,2	4,1	4,2	115	79	36
Uppsala universitet	5	5	5	4,0	4,1	2,8	22	15	7
Lunds universitet	..	..	..	..	..	..	5	3	2
Göteborgs universitet	8	8	..	4,0	4,0	..	17	13	4
Umeå universitet	5	..	..	3,6	..	..	8	4	4
Linköpings universitet	6	..	..	4,3	..	..	6	5	1
Karolinska institutet	7	8	5	4,3	4,5	4,0	57	39	18
<b>Filosofie licentiatexamen (med)</b>	..	-	..	..	-	..	1	-	1
Linköpings universitet	..	-	..	..	-	..	1	-	1
<b>Licentiatex inom odontologisk vet</b>	11	8	..	4,2	4,0	..	11	6	5
Göteborgs universitet	..	..	..	..	..	..	4	2	2
Umeå universitet	..	-	..	..	-	..	1	-	1
Malmö högskola	8	..	..	4,0	..	..	6	4	2
<b>Farmacie licentiatexamen</b>	..	..	-	..	..	-	1	1	-
Uppsala universitet	..	..	-	..	..	-	1	1	-
<b>Filosofie licentiatexamen (naturvet)</b>	7	7	8	5,7	5,6	5,8	165	74	91
Uppsala universitet	8	7	8	6,0	6,0	5,8	42	20	22
Lunds universitet	9	..	10	6,2	..	7,4	13	4	9
Göteborgs universitet	8	8	8	6,2	6,6	6,0	17	7	10
Stockholms universitet	7	7	7	5,4	5,4	5,4	78	38	40
Umeå universitet	10	..	8	6,0	..	5,3	8	2	6
Karlstads universitet	..	..	-	..	..	-	1	1	-
Växjö universitet	..	-	..	..	-	..	3	-	3
Högskolan i Kalmar	..	..	..	..	..	..	3	2	1

## 13. (forts.)

Examen Universitet/högskola	Bruttostudietid (terminer)			Nettostudietid (terminer)			Avlagda examina		
	Totalt	Kvinnor	Män	Totalt	Kvinnor	Män	Totalt	Kvinnor	Män
<b>Teknologie licentiatexamen</b>	7	7	7	5,1	5,1	5,1	499	111	388
Uppsala universitet	8	..	8	6,3	..	6,3	18	3	15
Lunds universitet	7	7	7	5,6	4,5	5,6	57	12	45
Göteborgs universitet	..	-	..	..	-	..	3	-	3
Umeå universitet	..	-	..	..	-	..	2	-	2
Linköpings universitet	7	7	7	4,8	4,2	5,0	50	7	43
Kungl. Tekniska högskolan	7	8	7	5,3	5,3	5,1	147	38	109
Chalmers tekniska högskola	7	7	7	4,8	5,0	4,8	147	30	117
Luleå tekniska universitet	6	6	6	5,0	4,8	5,0	64	18	46
Karlstads universitet	..	..	-	..	..	-	2	2	-
Växjö universitet	..	..	..	..	-	..	2	-	2
Blekinge tekniska högskola	..	-	..	..	-	..	5	-	5
Mälardalens högskola	..	..	..	..	..	..	2	1	1
<b>Filosofie licentiatexamen (tekn)</b>	7	7	7	5,2	5,2	5,2	58	21	37
Uppsala universitet	6	..	6	3,6	..	3,6	9	1	8
Lunds universitet	..	..	..	..	..	..	3	1	2
Linköpings universitet	7	..	7	6,0	..	6,0	8	2	6
Kungl. Tekniska högskolan	6	..	6	5,1	..	5,1	9	2	7
Chalmers tekniska högskola	7	7	7	5,6	5,6	5,3	22	12	10
Luleå tekniska universitet	..	..	..	..	..	..	5	2	3
Karlstads universitet	..	..	..	..	..	..	2	1	1
<b>Agronomie licentiatexamen</b>	..	..	..	..	..	..	3	2	1
Sveriges lantbruksuniversitet	..	..	..	..	..	..	3	2	1
<b>Skoglig licentiatexamen</b>	9	..	8	6,5	..	6,0	13	1	12
Sveriges lantbruksuniversitet	9	..	8	6,5	..	6,0	13	1	12
<b>Veterinärmedicine licentiatexamen</b>	..	..	-	..	..	-	1	1	-
Sveriges lantbruksuniversitet	..	..	-	..	..	-	1	1	-
<b>Filosofie licentiatexamen (SLU)</b>	8	8	8	6,1	6,1	7,5	26	13	13
Sveriges lantbruksuniversitet	8	8	8	6,1	6,1	7,5	26	13	13
<b>Filosofie doktorsexamen (hum-)</b>	16	16	15	11,0	11,0	11,0	571	264	307
Uppsala universitet	15	17	14	11,5	12,2	11,0	100	45	55
Lunds universitet	16	16	17	12,5	12,5	12,0	119	49	70
Göteborgs universitet	16	18	15	10,0	11,0	9,8	92	38	54
Stockholms universitet	16	16	17	11,2	10,7	11,6	132	71	61
Umeå universitet	16	16	16	11,2	10,6	12,5	53	29	24
Linköpings universitet	14	12	14	8,3	8,3	8,3	40	22	18
Luleå tekniska universitet	..	..	..	..	..	..	4	3	1
Handelshögskolan i Stockholm	9	..	9	7,5	..	7,5	12	2	10
Karlstads universitet	..	..	..	..	..	..	4	3	1
Växjö universitet	12	-	12	7,4	-	7,4	6	-	6
Örebro universitet	7	..	7	4,9	..	4,9	8	2	6
Högskolan i Jönköping	..	-	..	..	-	..	1	-	1
<b>Teologie doktorsexamen</b>	17	14	17	9,5	10,4	9,0	25	10	15
Uppsala universitet	18	18	17	10,0	10,4	9,0	14	6	8
Lunds universitet	14	..	14	8,5	..	8,5	10	3	7
Karlstads universitet	..	..	-	..	..	-	1	1	-
<b>Juris doktorsexamen</b>	17	20	15	9,9	10,8	7,0	17	7	10
Uppsala universitet	..	..	..	..	..	..	3	2	1
Lunds universitet	19	..	..	11,3	..	..	7	2	5
Göteborgs universitet	..	..	..	..	..	..	3	1	2
Stockholms universitet	..	..	..	..	..	..	2	1	1
Handelshögskolan i Stockholm	..	..	..	..	..	..	2	1	1
<b>Ekonomie doktorsexamen</b>	13	13	13	8,9	8,9	9,2	62	15	47
Uppsala universitet	14	..	13	7,1	..	6,7	11	3	8
Lunds universitet	..	-	..	..	-	..	2	-	2
Göteborgs universitet	19	..	19	11,0	..	11,0	8	2	6
Stockholms universitet	12	..	..	7,8	..	..	6	4	2
Umeå universitet	..	-	..	..	-	..	1	-	1

## 13. (forts.)

Examen Universitet/högskola	Bruttostudietid (terminer)			Nettostudietid (terminer)			Avlagda examina		
	Totalt	Kvinnor	Män	Totalt	Kvinnor	Män	Totalt	Kvinnor	Män
Linköpings universitet	..	-	..	..	-	..	2	-	2
Luleå tekniska universitet	..	-	..	..	-	..	1	-	1
Handelshögskolan i Stockholm	11	..	10	8,7	..	8,2	26	4	22
Högskolan i Jönköping	..	..	..	..	..	..	5	2	3
<b>Doktorsex inom medicinsk vet</b>	10	10	9	6,8	7,3	5,8	677	376	301
Uppsala universitet	9	10	9	5,9	6,1	5,4	118	72	46
Lunds universitet	11	11	10	7,1	8,0	6,0	124	67	57
Göteborgs universitet	9	9	9	5,5	6,2	5,0	87	38	49
Umeå universitet	10	10	10	6,6	7,8	3,0	47	29	18
Linköpings universitet	11	10	12	6,0	6,9	5,2	50	27	23
Karolinska institutet	9	9	9	7,3	8,0	6,6	250	142	108
Chalmers tekniska högskola	..	..	-	..	..	-	1	1	-
<b>Filosofie doktorsexamen (med)</b>	11	10	11	8,7	7,9	9,5	37	26	11
Göteborgs universitet	12	..	..	5,7	..	..	6	5	1
Umeå universitet	..	..	..	..	..	..	5	2	3
Linköpings universitet	..	..	..	..	..	..	3	2	1
Karolinska institutet	10	9	11	9,0	8,7	9,5	23	17	6
<b>Doktorsex inom odontologisk vet</b>	17	14	18	6,7	7,5	6,0	14	7	7
Göteborgs universitet	19	..	..	6,7	..	..	7	3	4
Umeå universitet	..	..	-	..	..	-	1	1	-
Karolinska institutet	..	-	..	..	-	..	2	-	2
Malmö högskola	..	..	..	..	..	..	4	3	1
<b>Farmacie doktorsexamen</b>	13	13	12	7,9	7,5	8,8	22	13	9
Uppsala universitet	13	13	12	8,2	7,5	8,8	21	12	9
Sveriges lantbruksuniversitet	..	..	-	..	..	-	1	1	-
<b>Filosofie doktorsexamen (naturvet)</b>	12	12	12	8,8	9,0	8,7	362	151	211
Uppsala universitet	12	12	12	8,7	8,4	8,7	78	30	48
Lunds universitet	12	12	12	9,2	9,3	8,8	84	38	46
Göteborgs universitet	11	12	11	8,5	8,3	8,8	65	34	31
Stockholms universitet	12	12	11	9,0	9,1	8,8	99	36	63
Umeå universitet	13	14	12	8,4	9,7	8,0	32	12	20
Växjö universitet	..	-	..	..	-	..	1	-	1
Örebro universitet	..	..	..	..	..	..	3	1	2
<b>Teknologie doktorsexamen</b>	11	11	11	8,7	9,0	8,7	486	98	388
Uppsala universitet	11	..	11	8,1	..	8,8	21	4	17
Lunds universitet	11	11	11	8,6	8,8	8,5	80	24	56
Göteborgs universitet	..	-	..	..	-	..	3	-	3
Stockholms universitet	..	..	..	..	..	..	2	1	1
Umeå universitet	11	-	11	7,8	-	7,8	6	-	6
Linköpings universitet	12	11	12	9,3	8,4	9,5	51	7	44
Karolinska institutet	..	..	..	..	..	..	3	1	2
Kungl. Tekniska högskolan	11	12	11	8,6	8,9	8,5	159	26	133
Chalmers tekniska högskola	11	12	11	8,7	9,5	8,5	111	28	83
Luleå tekniska universitet	11	9	11	9,7	8,2	9,8	37	7	30
Sveriges lantbruksuniversitet	..	-	..	..	-	..	5	-	5
Örebro universitet	..	-	..	..	-	..	1	-	1
Blekinge tekniska högskola	10	-	10	6,9	-	6,9	6	-	6
Mälardalens högskola	..	-	..	..	-	..	1	-	1
<b>Filosofie doktorsexamen (tekn)</b>	10	11	10	7,8	8,4	7,7	60	19	41
Uppsala universitet	9	..	..	6,3	..	..	6	1	5
Lunds universitet	..	..	..	..	..	..	4	3	1
Linköpings universitet	10	..	11	7,6	..	7,3	12	3	9
Kungl. Tekniska högskolan	9	11	9	7,5	7,9	7,5	22	9	13
Chalmers tekniska högskola	10	..	11	8,4	..	8,6	14	3	11
Luleå tekniska universitet	..	-	..	..	-	..	1	-	1
Mälardalens högskola	..	-	..	..	-	..	1	-	1
<b>Agronomie doktorsexamen</b>	11	11	11	8,8	8,7	8,8	36	16	20
Lunds universitet	..	-	..	..	-	..	1	-	1
Sveriges lantbruksuniversitet	13	11	13	8,8	8,7	9,3	35	16	19

## 13. (forts.)

Examen Universitet/högskola	Bruttostudietid (terminer)			Nettostudietid (terminer)			Avlagda examina		
	Totalt	Kvinnor	Män	Totalt	Kvinnor	Män	Totalt	Kvinnor	Män
<b>Skoglig doktorsexamen</b>	11	11	10	8,0	8,3	7,6	23	9	14
Sveriges lantbruksuniversitet	11	11	10	8,0	8,3	7,6	23	9	14
<b>Veterinärmedicin doktorsexamen</b>	11	11	..	7,4	7,6	..	13	11	2
Sveriges lantbruksuniversitet	11	11	..	7,4	7,6	..	13	11	2
<b>Filosofie doktorsexamen (SLU)</b>	11	12	10	8,8	8,9	8,8	55	29	26
Sveriges lantbruksuniversitet	11	12	10	8,8	8,9	8,8	55	29	26
<b>Samtliga licentiatexamina</b>	7	7	7	5,3	5,3	5,3	1 056	377	679
Uppsala universitet	8	6	8	5,6	5,5	5,8	126	56	70
Lunds universitet	8	9	8	5,8	6,0	5,7	100	32	68
Göteborgs universitet	8	9	8	6,0	5,0	6,2	73	33	40
Stockholms universitet	7	7	7	5,6	5,6	5,6	115	54	61
Umeå universitet	10	7	10	5,3	3,6	5,3	21	7	14
Linköpings universitet	7	7	7	5,0	4,4	5,2	83	22	61
Karolinska institutet	7	8	5	4,3	4,5	4,0	57	39	18
Kungl. Tekniska högskolan	7	8	7	5,2	5,3	5,1	156	40	116
Chalmers tekniska högskola	7	7	7	5,0	5,1	4,8	169	42	127
Luleå tekniska universitet	6	6	6	5,0	4,2	5,1	71	21	50
Handelshögskolan i Stockholm	9	..	9	6,1	..	6,1	9	2	7
Sveriges lantbruksuniversitet	9	9	8	6,1	6,1	6,0	43	17	26
Karlstads universitet	..	..	..	..	..	..	5	4	1
Växjö universitet	8	..	8	6,2	..	6,2	12	1	11
Blekinge tekniska högskola	..	-	..	..	-	..	5	-	5
Högskolan i Kalmar	..	..	..	..	..	..	3	2	1
Malmö högskola	8	..	..	4,0	..	..	6	4	2
Mälardalens högskola	..	..	..	..	..	..	2	1	1
<b>Samtliga doktorsexamina</b>	12	12	12	8,7	8,8	8,6	2 460	1 051	1 409
Uppsala universitet	12	12	12	8,6	8,5	8,8	372	175	197
Lunds universitet	12	12	12	9,1	9,2	9,1	431	186	245
Göteborgs universitet	12	12	12	8,2	8,3	8,1	271	121	150
Stockholms universitet	13	15	12	9,7	9,6	9,7	241	113	128
Umeå universitet	13	14	12	9,1	9,6	8,9	145	73	72
Linköpings universitet	12	12	12	8,2	8,0	8,7	158	61	97
Karolinska institutet	9	9	9	7,7	8,0	6,9	278	160	118
Kungl. Tekniska högskolan	11	12	11	8,5	8,8	8,4	181	35	146
Chalmers tekniska högskola	11	12	11	8,6	9,2	8,5	126	32	94
Luleå tekniska universitet	11	9	11	9,5	7,3	9,8	43	10	33
Handelshögskolan i Stockholm	10	13	10	8,1	10,5	8,1	40	7	33
Sveriges lantbruksuniversitet	11	11	11	8,4	8,4	8,4	132	66	66
Karlstads universitet	..	..	..	..	..	..	5	4	1
Växjö universitet	12	-	12	7,4	-	7,4	7	-	7
Örebro universitet	9	..	9	6,2	..	6,2	12	3	9
Blekinge tekniska högskola	10	-	10	6,9	-	6,9	6	-	6
Högskolan i Jönköping	12	..	..	9,2	..	..	6	2	4
Malmö högskola	..	..	..	..	..	..	4	3	1
Mälardalens högskola	..	-	..	..	-	..	2	-	2

## Fakta om statistiken

---

### Detta omfattar statistiken

I enlighet med Kungl. Maj: ts kungörelse, SFS 1958, nr 538, har SCB sedan 1958 ett register över samtliga licentiander och doktorander. Från höstterminen 1969 ingår även studerande i forskarutbildning enligt 1969 års bestämmelser i registret.

Syftet med statistiken över studerande i forskarutbildning är att belysa förändringar av nybörjare, aktiva doktorander och examina vad gäller antal, kön, ålder, studiefinansiering, studietid m.m. vid de olika vetenskapsområdena och universitetet/högskolorna. SCB gör detta på uppdrag av Högskoleverket.

Statistiken omfattas inte av någon EU-reglering.

Objekten i SM:et är forskarstuderande vid samtliga universitet och högskolor samt examina. Med examina avses uttagna examensbevis. En person kan ha mer än en examen.

I huvudsak redovisas antals- och andelsuppgifter samt medianvärden. Nettoräkning sker avseende antalet nybörjare och aktiva doktorander men ej för examinerade. Med nettoräkning avses att den studerande räknas endast en gång i varje summa.

De forskarstuderande vid samtliga universitet och högskolor och antalet examina redovisas efter olika gruppindelningar. Förekommande gruppindelningar är kön, universitet/högskola, vetenskapsområde, forskningsområde, studiefinansiering, aktivitet och examen.

Referensperioden är läsår och termin. Referenstiden är 1992/93–2001/02 med koncentration på det senaste läsåret. Detta SM publiceras normalt cirka 12 månader efter läsårets slut.

### Läsanvisning

Vårterminen 1999 infördes vetenskapsområden i forskarutbildningen. Vetenskapsområdena benämns:

humanistisk-samhällsvetenskapligt vetenskapsområde  
medicinskt vetenskapsområde  
naturvetenskapligt vetenskapsområde  
tekniskt vetenskapsområde

Sveriges lantbruksuniversitet ligger genom sin departementstillhörighet utanför den nya indelningen i vetenskapsområden. I denna redovisning hänförs det till ett eget vetenskapsområde benämnt SLU. Vetenskapsområdena redovisas även bakåt i tiden.

Alla filosofiska examina som haft ett prefix, som syftat till fakultet, har ändrats så att de syftar till vetenskapsområde istället, t.ex. filosofie doktorsexamen (hum-sam). Ändringen har även införts i redovisningen bakåt i tiden.

Högskolan i Luleå har ändrat namn fr.o.m. läsåret 1996/97 till Luleå tekniska universitet. Även denna ändring har införts i redovisningen bakåt i tiden.

Lunds tekniska fakultet rapporterade före läsåret 1996/97 ej datum för utfärdat examensbevis, utan datum när examen var klar. En upprättning har skett avseende levererade uppgifter för läsåret 1996/97. Detta fick till följd att ett antal examina för läsåret 1995/96 fördes över till läsåret 1996/97.

Högskolan i Karlskrona/Ronneby ändrade namn under år 2000 till Blekinge tekniska högskola. Ändringen är även införd i redovisningen bakåt i tiden.

Handelshögskolan i Stockholm rapporterar datum för sista studieprestation som examensdatum. När examensbevis utfärdats används denna uppgift istället.

En indelning av ämnen benämnd nationellt forskningsämne har införts i redovisningen fr.o.m. läsåret 1998/99. Ändringen är även införd i redovisningen bakåt i tiden. Denna gruppering av ämnen (i tre nivåer) redovisas här på sin högsta nivå (namnförkortning inom parentes):

humaniora och religionsvetenskap  
rättsvetenskap/juridik  
samhällsvetenskap  
matematik  
naturvetenskap  
teknikvetenskap  
skogs- och jordbruksvetenskap samt landskapsplanering  
(skog, jordbruksvet, landskapsplan)  
medicin  
odontologi  
farmaci  
veterinärmedicin  
övriga forskningsområden (övriga forskomr)

Forskarutbildning hade läsåret 2001/02 (namnförkortning inom parentes):

Uppsala universitet  
Lunds universitet  
Göteborgs universitet  
Stockholms universitet  
Umeå universitet  
Linköpings universitet  
Karolinska institutet (KI)  
Kungl. Tekniska högskolan (KTH)  
Chalmers tekniska högskola (CTH)  
Luleå tekniska universitet  
Handelshögskolan i Stockholm (Handelshögskolan)  
Sveriges lantbruksuniversitet (SLU)  
Högskolan i Jönköping (fr.o.m. hösten 1994, de första nyantagna återfinns läsåret 1995/96)

Fr.o.m. vårterminen 1999 har tre högskolor fått universitetsstatus:

Karlstads universitet  
Växjö universitet  
Örebro universitet

Tre högskolor har fått vetenskapsområden inrättade fr.o.m. våren 1999:

Blekinge tekniska högskola  
Malmö högskola  
Högskolan i Kalmar (forskarutbildningen startad hösten 1999)

Våren 2001 inrättades vetenskapsområden för två högskolor:

Mälardalens högskola  
Mitthögskolan

Chalmers tekniska högskola, Handelshögskolan i Stockholm och Högskolan i Jönköping har enskild huvudman, medan övriga har statlig huvudman.

I textdelen har siffrorna avrundats till närmaste tiotal i tabellerna.

## Definitioner och förklaringar

### Aktivitet

Efter omläggningen av forskarutbildningsstatistiken läsåret 1985/86 skall 100 procents studier motsvara en arbetsinsats av 40 timmar per vecka i genomsnitt under terminen.

Registrerade doktorander kan vara nollaktiva (med nollaktiv avses här en aktivitet under tio procent) eller aktiva (en aktivitet om 10 procent eller mer). Se även UF 21 SM 0001.

### Examina

Doktorsexamen omfattar 160 poäng, varav minst 80 poäng skall utgöras av en vetenskaplig avhandling. Denna avhandling skall försvaras muntligen vid en offentlig disputation.

Licentiatexamen avser en etapp om minst 80 poäng, varav minst 40 poäng skall utgöras av en vetenskaplig uppsats.

### Examinerade

Examinerade är forskarstuderande som tagit ut examensbevis över avlagd licentiat- eller doktorsexamen.

### För första gången examinerade

Med förstagångsexaminerade avses här antalet personer som doktorsexamineras från forskarutbildning utan att tidigare ha avlagt någon annan forskarexamen.

### Försörjning

Fr.o.m. höstterminen 1998 kan försörjning anges med en eller flera av elva försörjningstyper. Endast anställning som doktorand, utbildningsbidrag och assistenttjänst är direkt jämförbara med tidigare redovisning av försörjning i denna serie.

En helt ny försörjningstyp tillkom hösten 1998 – Försörjning saknas eller yrkesverksamhet utan anknytning till forskarutbildningen. Inom parentes anges förkortningen på försörjningstyperna som används i avsnittet Tabeller. För jämförelse med "gamla" försörjningstyper hänvisas till U 21 SM 9901.

De försörjningstyper som används i forskarrapporteringen fr.o.m. höstterminen 1998 är:

*Utbildningsbidrag (UBB)*

*Anställning som doktorand (DTJ)*. I denna tjänst ingår en viss del undervisning eller institutionstjänstgöring

*Assistenttjänst kombinerad med utbildningsbidrag eller klinisk assistenttjänst (ASS)*

*Tjänst inom egen eller annan högskola med uppgifter som gäller forskning eller undervisning (adjunkt, lektor etc.) (HTJ)*

*Stipendier (STP)*

*Yrkesverksamhet utanför högskolan med anknytning till forskarutbildningen (EXT)*

*Studiemedel (STM)*

*Försörjning saknas eller yrkesverksamhet utan anknytning till forskarutbildningen (ÖVR)*

I de fall särskilda medel avsatts för forskarutbildning av lärare kan följande försörjningstyper användas:

*Adjunkt som forskarutbildas via särskilda medel (ADJ)*



### *Lektor som forskarutbildas via särskilda medel (LEK)*

För högskolor med medicinsk fakultet kan noteras:

### *Läkartjänst eller dylikt på undervisningssjukhus eller motsvarande (USL)*

I denna redovisning har tjänst inom egen eller annan högskola (HTJ), assistent-tjänst (ASS) samt adjunkt (ADJ) och lektor (LEK) slagits ihop till en grupp som i tabell 6 i tabelldelen benämns HTJ2.

Fr.o.m. 1997/98 anger samtliga högskolor doktorandens försörjning av sin utbildning som ett genomsnitt under terminen, där även aktiviteten har betydelse. (Tidigare visades hur stor andel av ett bidrag/tjänst som doktoranden innehade i genomsnitt under terminen.) Doktorandens försörjning kan anges med en eller flera försörjningstyper, men fr.o.m. hösten 1998 skall summan av försörjningen alltid bli 100 procent.

Fr.o.m. 1 april 1998 har försörjningen även fått betydelse vid antagningen till forskarutbildning.

### **Grundexamen**

För allmän behörighet till forskarutbildning krävs en grundexamen om minst 120 poäng.

### **Medelaktivitet**

Medelaktiviteten anges i procent. Den avser antalet heltidsterminer, som beräknas i enlighet med uppgiven aktivitet (30 procents aktivitet är lika med 0,3 heltidsterminer etc.), dividerat med antalet aktiva doktorander.

### **Nationellt forskningsämne**

Gruppering av forskningsämnena i tre olika nivåer. Den grövsta nivån har 12 forskningsämnena (grupper), mellannivån har 55 grupper och den finaste nivån 243 grupper.

### **Nyborjare**

Nyborjare i forskarutbildningen blir man den termin man för första gången rapporteras med en aktivitet om tio procent eller mer. Fr.o.m. UF 21 SM 0001 redovisas nyborjare, i stället för nyantagna, som ett mått på tillströmningen till forskarutbildning. Se även UF 21 SM 0001.

### **Studietid**

*Bruttostudietid* för examinerade avser studietiden fr.o.m. termin då doktoranden var nyborjare t.o.m. examenstermin.

Med *nettostudietid* avses antalet heltidsterminer. Heltidsterminer beräknas i enlighet med uppgiven aktivitet (30 procents aktivitet är lika med 0,3 heltidsterminer etc.). Den totala studietiden för samtliga ämnen räknas med.

För studerande som avlagt doktorsexamen och tidigare avlagt licentiatexamen räknas i princip den totala studietiden för forskarutbildning, d.v.s. även studietiden som licentiand, såvida uppgifterna om dessa studier är införda i registret.

### **Vetenskapsområde**

Fyra vetenskapsområden finns inrättade fr.o.m. 1 januari 1999.

SCB har i forskarutbildningsstatistiken redovisat SLU som ett eget vetenskapsområde och använder sig därför av fem vetenskapsområden.

## **Så görs statistiken**

Uppgifter insamlas från samtliga lärosäten vid vilka forskarutbildning officiellt sker. Idag sker all rapportering av forskaruppgifter till SCB via Internet eller Excel-filer.

Fr.o.m. läsåret 1998/99 görs rapporteringen i augusti för de två föregående terminerna.

För mer detaljerade uppgifter om insamling och bearbetning hänvisas läsaren till UF 21 SM 0001.

Uppgifter i SM-form utkommer årligen.

## **Statistikens tillförlitlighet**

Det finns god grund för att anta att de uppgifter som redovisas i detta SM håller hög kvalitet. De enkätundersökningar som SCB gör bland forskarutbildade från universitet/högskolor visar att uppgifterna i forskarutbildningsregistret är till nästan 100 procent riktiga.

Man bör lägga märke till att examensuppgifterna i SCB: s statistik endast omfattar uttagna examensbevis. Studerande som avslutat sin utbildning, men inte tagit ut examensbevis, kommer definitionsmässigt inte med i statistiken, som därigenom underskattar antalet fullgjorda utbildningar vid universitet/högskolorna. Ett undantag är Handelshögskolan i Stockholm som först sätter datum för sista studieprestation som examensdatum. När examen utfärdats används detta datum istället.

Populationen definieras av att den forskarstuderande skall vara formellt antagen till forskarutbildning vid universitet eller högskola med fasta forskningsresurser. Populationen är därför klart avgränsad. Uppgifter har erhållits från samtliga lärosäten med forskarutbildning.

Den *övertäckning* som kan förekomma är att doktorander felaktigt blir rapporterade från ett visst ämne från en högskola eller att ett registreringsfel sker hos SCB. Återkopplingar till högskolorna gör dock att de flesta fel upptäcks.

*Undertäckning* förekommer genom att universiteten/högskolorna inte rapporterar samtliga nybörjare, registrerade och/eller examinerade. Ingen mätning av täckningsfelen har gjorts. Storleken bedöms dock vara liten.

All statistik är totalräknad och därmed inte behäftad med urvalsfel.

Fel kan förekomma i högskolornas material, t.ex. vid datakörningar och vid SCB: s hantering av datamaterial från högskolorna. Fel kan också uppstå vid den manuella kodningen och vid dataregistreringen.

Mätförfarandet i forskarutbildningsstatistiken är i huvudsak direkt överförda observationer från administrativa källor från respektive universitet/högskola. Uppgifterna har genomgått omfattande granskning och rättning för att försöka minimera mätfelens omfattning.

## **Bra att veta**

### **Bestämmelser om forskarexamina**

Den forskarutbildning som infördes 1969 leder fram till doktorsexamen. Doktorsexamen ersätter både licentiatexamen och doktorsgraden enligt äldre bestämmelser. Enligt övergångsbestämmelserna till kungörelserna om utbildning vid de filosofiska, farmaceutiska, juridiska, tekniska och teologiska fakulteterna (SFS 1969:50, 328, 329, 332 resp. 333) fick licentiatexamen enligt äldre bestämmelser avläggas till utgången av juni 1971. Efter ändringar av dessa (SFS 1971:212 – 215 och 344) fick licentiatexamen avläggas till utgången av juni 1972 eller intill senare tidpunkt som dåvarande UHÄ av särskilda skäl bestämde för vissa studerande.

Doktorsgrad enligt äldre bestämmelser fick enligt de ovan nämnda övergångsbestämmelserna samt ändringar av dessa avläggas t.o.m. juni 1974 eller senare tidpunkt, som UHÄ på grund av särskilda skäl, bestämde för vissa studerande.

En möjlighet att studera till en mellanexamen, en s.k. etappavgång, har tillkommit enligt förordning om ändring i högskoleförordningen (1977:263) 1980:434. Etappavgångar benämns vid samtliga fakulteter licentiatexamen. Genom olika beslut har möjlighet att avlägga licentiatexamen tillkommit successivt vid samtliga fakulteter.

Fr.o.m. höstterminen 1980 redovisas utbildning för psykologexamen som en påbyggnadsutbildning i den grundläggande högskoleutbildningen. Redovisningen av psykologexamina sker därför fr.o.m. ht 1980 tillsammans med övriga grundläggande högskoleexamina. För att öka jämförbarheten i tidsserierna, före och efter ht 1980, har psykologexamina avlagda före ht 1980 helt tagits bort ur redovisningen i Statistiska meddelanden, serie U 21, fr.o.m. SM 8701.

Enligt högskoleförordningen 1977:263 skall doktorsexamen ges en beteckning som svarar mot namnet på den fakultet inom vilken examen avlägges. Om särskilda skäl föreligger får doktorsexamen ges annan benämning.

Efter högskolereformens genomförande höstterminen 1977, räknas utöver de traditionella högskoleutbildningarna även en hel del andra utbildningar som grundläggande högskoleutbildning, t.ex. utbildning till sjuksköterska, logoped eller ålderdomshemsföreståndare. Detta fick t.ex. vid medicinsk fakultet till följd att helt nya grupper av studerande, efter viss komplettering, kunde påbörja forskarstudier. Som en följd av reformen infördes därför en ny benämning för doktorsexamina vid medicinsk fakultet – doktor i medicinsk vetenskap. Före reformen, då det i huvudsak var studerande med medicinsk grundexamen som studerade, var examensbenämningen medicinsk doktorsexamen.

Inom medicinsk fakultet gällde vissa övergångsbestämmelser beträffande examensnamnet. För studerande som blivit antagna vid medicinsk fakultet senast under andra halvåret 1982 gällde att doktorsexamina som avlades inom fakulteten fick ges även annan benämning än den numera fastställda – doktorsexamen i medicinsk vetenskap. Denna övergångsbestämmelse (UHÄ 1982:81) gällde till utgången av 1987.

Nya regler om antagning till forskarutbildning började gälla från den 1 april 1998 (SFS1998:80). Enligt de nya reglerna får fakultetsnämnden vid en högskola endast anta så många doktorander att alla kan erbjudas handledning och godtagbara studievillkor i övrigt. Doktoranden måste även ha sin studiefinansiering säkrad under hela studietiden innan han/hon får antas till forskarutbildning. Vidare måste doktoranden kunna ägna utbildningen den tid som krävs så att studierna kan slutföras inom åtta år. Se även UF 21 SM 0001.

### **Jämförbarhet över tiden**

SCB:s universitets- och högskoleregister är ett levande register som hela tiden uppdateras. Antalet nyantagna, nybörjare, registrerade och examina stämmer ej helt överens vid jämförelser mellan tabeller framställda vid olika tidpunkter. Differenserna är dock i allmänhet små utom vad gäller nyantagna där antalet kan öka med över hundra avseende året närmast före det aktuella. Kompletteringar av examina har blivit vanligare. Efterrapporterade examina kommer numera med i statistiken först vid nästa års rapportering.

Fr.o.m. läsåret 1993/94 definieras läsår, i denna serie, som perioden 1 juli – 30 juni. Med läsår avsågs tidigare för forskarexaminerade 1 september–31 augusti. För nyantagna ändrades även läsårsgränsen i och med forskarstatistikens omläggning läsåret 1985/86 och räknades mellan 1985/86 och 1992/93 fr.o.m. 1 juni – 31 maj.

Lsåret 1992/93 blir tio månader för examinerade

**Annan statistik**

Förutom i detta SM publiceras uppgifter om nybörjare i forskarutbildning, aktiva doktorander och examina bl.a. i Utbildningsstatistisk årsbok, Statistisk årsbok, Fickskolan samt i tabellpaketet *Regionala tabeller 2003*. Uppgifter om examina ingår även som en del i registret över befolkningens utbildning. På SCB: s hemsida ([www.scb.se](http://www.scb.se)) läggs uppgifter successivt ut.

Statistikanvändare kan få specialbearbetningar gjorda. Det går också att, efter speciell prövning, få tillgång till avidentifierat primärmaterial.

Det publiceras inte någon så omfattande publikation om forskarutbildningsstatistik som detta SM. Inom Högskoleverket finns statistik över högskolesektorn tillgänglig, i Högskoleverkets årsrapport och nationella uppföljningsdatabas (NU-databas), som finns tillgängliga via Internet: [www.hsv.se](http://www.hsv.se) respektive [nu.hsv.se](http://nu.hsv.se).

Statistiken bygger delvis på gruppuppgifter från universitetens och högskolornas årsredovisningar samt uppgifter från universitets- och högskoleregistret.

Mer information om statistiken och dess kvalitet ges i en särskild Beskrivning av statistiken på SCB:s webbplats, [www.scb.se](http://www.scb.se).

## In English

---

### Summary

#### Large increase in the number of first time postgraduate students

The number of first time postgraduate students<sup>1</sup> amounted to 3 600 in the academic year 2001/02, an increase of 13 per cent compared to the academic year 2000/01. Those in the humanities/social science area of research had the highest increase at 32 per cent, or over 200 more first time postgraduate students than in the academic year 2000/01. Thus it appears that the sharp drop in first time postgraduate students in this academic area in the academic year 1998/99 has reversed.

#### Half of the first time postgraduate students were women

Women accounted for the greater share of increase in first time postgraduate students in the academic year 2001/02. The percentage of female first time postgraduate students increased by 22 per cent while male first time postgraduate students increased by 5 per cent.

For the first time, nearly as many women as men began doctoral studies. Of the total number of first time postgraduate students, 49 per cent were women in the academic year 2001/02, which was an increase of 4 percentage points compared to the academic year 2000/01.

#### The number of active doctoral students increased

The number of doctoral students in postgraduate education during autumn term in 2001 amounted to 18 600. This was an increase of 200 students, or about one percent, compared to autumn 2000.

The median age for active doctoral students in autumn 2001 was 32, or one year younger compared to the previous autumn term. On average, female doctoral students are one year older than their male counterparts.

#### Doctoral studentships most common means of support

During autumn term 2001, 46 per cent of the active students had employment as doctoral students, 10 per cent had training allowance, 17 per cent university/university college positions (employment within their own or another university/university college, assistant positions, junior or senior lecturers) and 9 per cent supported themselves mainly by scholarships. 14 per cent financed their doctoral studies by employment outside the university/university college that was connected with their postgraduate education, while 15 per cent replied that they had no support, or had employment not connected with their postgraduate education.

#### Increase in number of doctoral degrees

Compared to the previous academic year, the number of doctoral degrees increased by 3 per cent in the academic year 2001/02. Since the beginning of the 1990s, the number of degrees has nearly doubled.

#### Degrees in the academic area of medicine declined

The number of degrees awarded in the academic area of medicine has declined by seven per cent, compared to the previous academic year. However, as in previous years, this academic area has the largest share of doctoral degrees, or 31 per cent.

---

<sup>1</sup> First time postgraduate students are those who in their first term are reported for the first time with an activity of ten per cent or more.

### **The number of women with doctoral degrees continues to increase**

During the last 10 years, the percentage of women awarded doctoral degrees has increased from 30 to 43 per cent. Of the total number of women who received degrees, 40 per cent of their degrees were in the academic area of medicine. Meanwhile, more men than women received doctoral degrees in the academic areas of humanities/social sciences and technology during the academic year 2001/02. The share of women within the academic area of medicine was higher, and at the Swedish University of Agricultural Sciences, equal numbers of men and women received degrees.

### **Median length of study was six years**

In 2001/02, the median length of study, i.e. the period between the first year term and doctoral degree, is six years. The net length of study, based on the reported activity level, was at the time of receiving a degree slightly less than 4.5 years. This results in an average activity of 73 per cent during the six years. By and large, women and men had equally long lengths of study during the 2001/02 academic year.

## **List of tables**

Explanation of symbols	30
1. First time postgraduate students in the academic years 1992/93 – 2001/02 by national research subject area and sex	31
2. First time postgraduate students in the academic years 1999/00 – 2001/02 by area of research, university/university college and sex	32
3. Enrolled in the autumn terms 1992 – 2001 by national research subject area and sex	34
4. Enrolled in the autumn terms 1999 – 2001 by area of research, university/university college and sex	35
5. Enrolled in the autumn term 2001 by area of research, university/university college, sex and activity	37
6. Enrolled in the autumn term 2001 by area of research, university/university college and per cent share of funding	41
7. Postgraduate degrees in the academic years 1936/37 – 2001/02	47
8. Doctoral degrees in the academic years 1992/93 – 2001/02 by national research subject area and sex	48
9. Licentiate degrees in the academic years 1992/93 – 2001/02 by national research subject area and sex	49
10. Doctoral degrees in the academic years 1999/00 – 2001/02 by area of research, university/university college and sex	50
11. Licentiate degrees in the academic years 1999/00 – 2001/02 by area of research, university/university college and sex	52
12. Postgraduate degrees in the academic years 1999/00 – 2001/02 by degree, university/university college and sex	54
13. Average length of study for students who passed a postgraduate degree in the academic year 2001/02	58

## **List of terms**

Agronomie doktor

Doctor of agriculture

Agronomie licentiat	Licentiate of agriculture
Aktivitet	Activity
Antal	Number of
Doktorand	Doctoral student
Doktorandtjänst	Doctoral studentship
Doktorsexamen	Doctoral degree (new)
Doktorsgrad	Doctoral degree (old)
Därav kvinnor	Of which women
Ekonomie doktor	Doctor of economics
Ekonomie licentiat	Licentiate in economics
Examen	Degree
Farmacie doktor	Doctor of pharmacy
Farmacie licentiat	Licentiate in pharmacy
Filosofie doktor (hum-sam)	Doctor of humanities/social science
Filosofie doktor (med)	Doctor of medicine
Filosofie doktor (naturvet)	Doctor of natural science
Filosofie doktor (tekn)	Doctor of technology
Filosofie licentiat (hum-sam)	Licentiate in humanities/social science
Filosofie licentiat (med)	Licentiate in medicine
Filosofie licentiat (naturvet)	Licentiate in natural science
Filosofie licentiat (tekn)	Licentiate in technology
Forskarexamen	Postgraduate degree
Grundexamen	Basic degree
Handelshögskolan	School of economics and business administration
Heltidsaktivitet	Full-time activity
Humanistisk-samhällsvetenskapligt vetenskapsområde	Area of research: humanities/social science
Hösttermin	Autumn term
Juris doktor	Doctor of laws
Juris licentiat	Licentiate in law
Kategori	Category
Kön	Sex
Licentiand	Person enrolled as a student for licentiate degree
Licentiat inom medicinsk vetenskap	Licentiate in medicine
Licentiat inom odontologisk vetenskap	Master of dental science
Licentiatexamen	Licentiate degree
Läsår	Academic year
Medicine doktor, doktor inom medicinsk vetenskap	Doctor of medicine
Medicinskt vetenskapsområde	Area of research: medicine
Medianålder	Median age
Nationellt forskningsämne	National research subject area
Naturvetenskapligt vetenskapsområde	Area of research: natural science
Nyantagna	First year students
Nybörjare	First time postgraduate students
Odontologie doktor, doktor inom odontologisk vetenskap	Doctor of odontology, doctor of dental surgery
Registrerad	Enrolled
Samtliga	All, total
Skoglig doktor	Doctor of forestry
Skoglig licentiat	Licentiate in forestry
Studieinriktning	Branch, field of study
Studietid	Length of study
Summa	Total, sum
Tekniskt vetenskapsområde	Area of research: technology
Teknologie doktor	Doctor of technology

Teknologie licentiat	Licentiate in technology
Teologie doktor	Doctor of divinity
Teologie licentiat	Licentiate in divinity
Termin	Term
Totalt	Total
Universitet och högskolor	Universities and university colleges
Utbildningsbidrag	Training allowance
Vetenskapsområde	Area of research
Veterinärmedicinsk doktor	Doctor of veterinary medicine
Veterinärmedicinsk licentiat	Licentiate in veterinary medicine
Vårtermin	Spring term