

## **Universitet och högskolor**

### **Grundutbildning: Sökande och antagna till universitet och högskolor höstterminen 2006**

Higher Education. Undergraduate education: Applicants and admitted to higher education for the autumn term 2006

---

## **I korta drag**

### **Färre antal sökande till högskolan**

Hösten 2006 sökte 88 500 personer, utan tidigare högskolestudier, till utbildningar vid universitet och högskolor. Det är en minskning med 10 200, eller 10 procent, jämfört med höstterminen 2005.

Antalet sökande utan tidigare högskolestudier har minskat i alla åldersgrupper. Lägst var minskningen bland 19-åringarna som minskat från 24 300 hösten 2005 till 23 000 hösten 2006, en nedgång med 6 procent. Även andelen sökande 19-åringar i förhållande till befolkningen i samma ålder har minskat jämfört med föregående hösttermin. Sett ur ett längre perspektiv har denna andel minskat markant för 19-åringarna, från 29,7 procent hösten 1997 till 20,2 procent hösten 2006.

Av de sökande utan tidigare högskolestudier var 60 procent kvinnor hösten 2006 jämfört med 59 procent hösten 2005.

Förutom de sökande utan tidigare högskolestudier finns ett stort antal sökande som redan har studerat i högskolan. Totalt sökte 264 600 till program och kurser inom högskolans grundutbildning, vilket är en minskning med 9 procent jämfört med hösten 2005. Av det totala antalet sökande hösten 2006 var 64 procent kvinnor och 36 procent män.

### **Antalet antagna minskar**

Fram till månadsskiftet augusti/september 2006 antogs 48 600 personer utan tidigare högskolestudier. Det är en minskning med 5 procent jämfört med höstterminen 2005. Av de antagna var 58 procent kvinnor, vilket är en minskning med 2 procentenheter jämfört med höstterminen 2005.



Torbjörn Lindqvist  
tfn 08-563 087 07,  
[torbjorn.lindqvist@hsv.se](mailto:torbjorn.lindqvist@hsv.se)



**Statistiska centralbyrån**  
Statistics Sweden

Anna Gärdqvist  
tfn 019-17 65 45  
[anna.gaerdqvist@scb.se](mailto:anna.gaerdqvist@scb.se)

Statistiken har producerats av SCB på uppdrag av Högskoleverket, som ansvarar för officiell statistik inom området.

ISSN 1404-5893 Serie Utbildning och forskning. Utkom den 18 december 2006  
URN:NBN:SE:SCB-2006-UF46SM0601\_pdf  
Tidigare publicering: Se avsnittet Fakta om statistiken.  
Utgivare av Statistiska meddelanden är Kjell Jansson, SCB.

Totalt antogs 172 400 sökande till program och kurser, vilket är en minskning med 5 procent jämfört med förra hösten. Sedan höstterminen 1997 har det totala antalet antagna ökat från 150 200 till 172 400, en ökning med 15 procent.

Av de sökande utan tidigare högskolestudier antogs 55 procent hösten 2006, en ökning med 3 procentenheter jämfört med hösten 2005. Sedan hösten 1997 har andelen ökat från 39 till 55 procent.

Andelen som kommer in på sitt förstahandsval på program har ökat sedan hösten 1997. Av de antagna utan tidigare högskolestudier antogs 71 procent på sitt förstahandsval hösten 2006, jämfört med 57 procent 1997.

Andelen som antagits på sitt förstahandsval var högre för män än för kvinnor. Fram till och med hösten 2000 var andelen lika, men sedan hösten 2001 har skillnaden mellan könen ökat.

### **Flest sökande till lärarutbildningen**

Av sammantaget 105 000 behöriga förstahandssökande till olika utbildningsprogram var 13 900, eller 13 procent, sökande till lärarutbildningen. Ekonomiprogrammen (företagsekonomi, handel och administration) följde därefter med 9 400, eller 9 procent, av de sökande. Civilingenjörsutbildningen hade 7 700, eller 7 procent av de sökande.

Programmen kan också fördelas efter utbildningens inriktning. Flest behöriga förstahandssökande hade utbildningar med inriktning mot hälso- och sjukvård samt social omsorg (31 500), samhällsvetenskap, juridik, handel och administration (29 000), pedagogik och lärarutbildning (15 600) samt teknik och tillverkning (15 600).

### **Stor konkurrens om platserna på läkar- och sjukgymnastutbildningen**

Flest behöriga förstahandssökande per antagen hade utbildningarna till läkare (6,7 behöriga förstahandssökande per antagen), sjukgymnast (6,2), tandläkare (5,5) och psykolog (5,0). Det var i stort sett samma utbildningar som hade högst sökandetryck hösten 2005. Jämförelsen avser yrkesexamensprogram med minst 100 antagna.

Om man även här fördelar programmen efter de olika inriktningarna kan man se att utbildningar med inriktning mot lant- och skogsbruk samt djursjukvård och hälso- och sjukvård samt social omsorg hade högst sökandetryck (2,8 respektive 2,7 behöriga förstahandssökande per antagen). Något lägre söktryck hade området samhällsvetenskap, juridik, handel och administration (1,9).

## Innehåll

<b>Statistiken med kommentarer</b>	<b>4</b>
<b>Sökande</b>	<b>4</b>
Ålder	5
Kön	6
<b>Antagna</b>	<b>8</b>
Ålder	9
Kön	10
<b>Behöriga förstahandssökande och antagna</b>	<b>11</b>
Program	11
Universitet och högskolor	15
<b>Med facit i hand</b>	<b>16</b>
Resultat av antagningsprocessen höstterminen 2005	16
<b>Tabeller</b>	<b>17</b>
Teckenförklaring	17
1. Nettoantal sökande per ålder och kön, höstterminen 2006	18
2. Nettoantal antagna per ålder och kön, höstterminen 2006	19
3A. Sökande och antagna som ej tidigare läst i högskolan, fördelade på program/kurs och kön per högskola, höstterminen 2006	20
3B. Sökande och antagna med ofullständiga personnummer, fördelade på program/kurs och kön per högskola, höstterminen 2006	23
4. Antal behöriga förstahandssökande till program och kurs, och därav ej tidigare i högskolan, efter universitet/högskola och antagningsresultat höstterminen 2006	26
5. Antal behöriga förstahandssökande till program, indelat efter SUN-inriktning och ålder, höstterminen 2006	29
6A. Antal behöriga förstahandssökande och antagna till yrkesexamensprogram, efter typ av yrkesexamensprogram och kön, höstterminen 2006	33
6B. Antal behöriga förstahandssökande och antagna till program indelat efter SUN-inriktning och kön, höstterminen 2006	35
6C. Antal behöriga förstahandssökande och antagna med ofullständiga personnummer, till program indelat efter SUN-inriktning och kön, höstterminen 2006	39
7A. Antal behöriga förstahandssökande och antagna till yrkesexamensprogram, höstterminerna 2002-2006	42
7B. Antal behöriga förstahandssökande och antagna till program, indelat efter SUN-inriktning och kön, höstterminerna 2002-2006	44
8. Nettoantal sökande, antagna respektive registrerade per kön och ålder, höstterminen 2005	49
9. Nettoantal sökande och antagna fördelade på tidigare högskolestudier och registrering per högskola, höstterminen 2005	50
<b>Fakta om statistiken</b>	<b>51</b>
<b>Detta omfattar statistiken</b>	<b>51</b>
Definitioner och förklaringar	51
<b>Så görs statistiken</b>	<b>52</b>
<b>Statistikens tillförlitlighet</b>	<b>52</b>
<b>Bra att veta</b>	<b>53</b>
Annan statistik	53
<b>In English</b>	<b>54</b>
<b>Summary</b>	<b>54</b>
<b>List of tables</b>	<b>56</b>
<b>List of terms</b>	<b>57</b>

## Statistiken med kommentarer

### Sökande

#### Antalet sökande till högskolan minskar

Hösten 2006 sökte 88 500 personer, utan tidigare högskolestudier, till utbildningar vid universitet och högskolor. Det är en minskning med 10 200, eller 10 procent, jämfört med föregående hösttermin. I antalet sökande ingår sökande både till utbildningsprogram och fristående kurser. Även det totala antalet sökande, dvs. sökande med och utan tidigare högskolestudier, har minskat. Jämfört med hösten 2005 har det totala antalet sökande minskat med 25 900 eller 9 procent. Tabblån nedan visar utvecklingen av antalet sökande till högskolan under de senaste tolv åren.

#### Antal sökande, varav kön i procent, höstterminerna 1995–2006<sup>1</sup>

HT	Totalt antal sökande			därav utan tidigare högskolestudier			därav med tidigare högskolestudier		
	Andel			Andel			Andel		
	Totalt	kvinnor	män	Totalt	kvinnor	män	Totalt	kvinnor	män
1995	248 000	60	40	106 000	60	40	143 000	60	40
1996	274 000	61	39	113 000	60	40	161 000	62	38
1997	291 000	61	39	124 000	60	40	167 000	62	38
1998	288 000	61	39	119 000	60	40	169 000	62	38
1999	289 000	62	38	121 000	60	40	168 000	63	37
2000	283 000	63	37	110 000	60	40	173 000	65	35
2001	269 000	63	37	101 000	60	40	168 000	65	35
2002 <sup>2</sup>	284 000	62	38	100 000	60	40	184 000	64	36
2003	292 000	62	38	97 000	60	40	195 000	63	37
2004	295 000	62	38	99 000	59	41	196 000	63	37
2005	290 000	63	37	99 000	59	41	192 000	64	36
2006	265 000	64	36	89 000	60	40	176 000	65	35

<sup>1</sup> För varje år har fler högskolor anslutits till de antagningssystem som finns, vilket kan försvåra jämförelser över en längre tid. Se avsnittet *Fakta om statistiken*.

<sup>2</sup> Från och med hösten 2002 redovisas endast sökande med fullständiga personnummer.

Förutom de sökande utan tidigare högskolestudier finns ett stort antal sökande som redan har studerat i högskolan. Dessa sökande konkurrerar om platser på program och kurser med sökande utan tidigare högskolestudier. Hösten 2006 sökte sammanlagt 176 000 personer som någon gång tidigare studerat i högskolan, vilket är en minskning med 8 procent jämfört med föregående hösttermin.

Av de sökande med tidigare högskolestudier hade 116 500 (66 %) studerat under läsåret 2005/2006, 20 000 (11 %) hade studerat läsåret 2004/2005 men haft studieuppehåll 2005/2006. Slutligen hade 39 500 (22 %) gjort ett längre uppehåll och inte studerat under de närmast föregående två åren.

Av de sökande med tidigare högskolestudier hade 29 procent minst en examen inom högskolesystemet sedan tidigare. Hösten 2005 var andelen 27 procent.

#### Allt fler utländska studenter söker till den svenska högskolan

Med sökande avses personer med fullständiga personnummer. Utöver sökande med fullständiga personnummer finns ett antal sökande med ofullständiga personnummer. Till stor del består den gruppen av sökande från andra länder. Sökande med ofullständiga personnummer ingår inte i redovisningen i detta statistiska meddelande (SM) eftersom fokus särskilt ligger på intresset för högskolestudier bland den svenska befolkningen och på dem som inte studerat tidigare i högskolan. Många sökande från andra länder har redan läst på högskolan och söker till vidareutbildningar, t. ex. internationella masterutbildningar.

Ofullständiga personnummer innebär att en unik identitet saknas och ansökningar via högskolornas lokala antagningssystem kan leda till dubbelräkning. Tabblån nedan visar utvecklingen av antalet sökande och antagna med ofullständiga personnummer under de senaste fem åren. För mer information se avsnittet Fakta om statistiken.

### Sökande och antagna med ofullständiga personnummer höstterminerna 2002-2006

HT	Sökande med ofullständiga personnummer			Antagna med ofullständiga personnummer		
	Andel			Andel		
	Totalt	kvinnor	män	Totalt	kvinnor	män
2002	4 800	56	44	1 500	58	42
2003	9 500	37	63	2 900	41	59
2004	12 600	31	69	5 100	30	70
2005	18 500	25	75	5 800	28	72
2006	21 800	20	80	6 100	25	75

### Ansökningar inom VHS och LANT

Statistiken som redovisas i detta SM omfattar sökande och antagna, via VHS:s samordnade antagning och LANT (högskolornas lokala system för antagning) till grundläggande utbildning på universitet och högskolor.

### Ansökningar utanför VHS och LANT

En viss del av ansökningen till högskoleutbildningar sker utanför de två stora systemen VHS och LANT. Dit hör de flesta konstnärliga utbildningarna, vissa fortsättningskurser inom vård- och omsorgsområdet samt antagning till ett fåtal platser på högskoleutbildningar i privat regi.

Hösten 2005 påbörjade 16 100 personer högskoleutbildning för första gången utan att ha sökt via VHS eller LANT. Över 60 procent av dessa studenter kommer från andra länder som t.ex. inresande utbytesstudenter. Hösten 2004 var antalet 14 300. Antalet inresande utbytesstudenter har ökat under åren vilket är en förklaring till att gruppen som inte sökt via de stora systemen ökar.

### Ålder

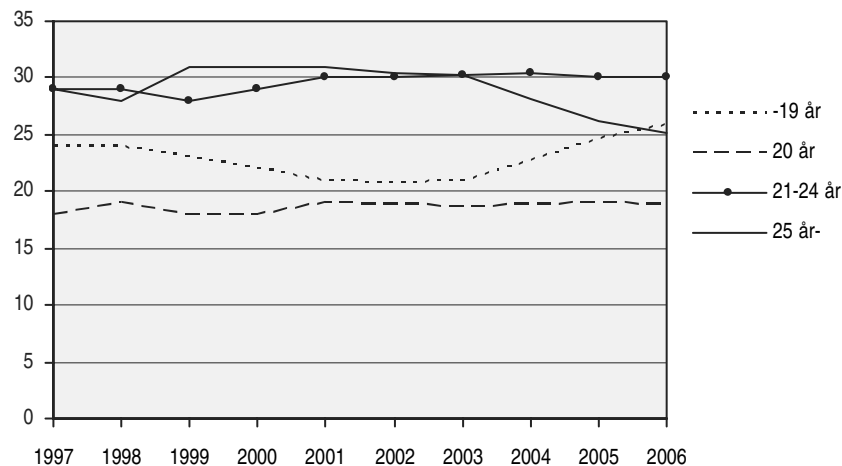
Jämfört med föregående hösttermin har antalet sökande utan tidigare högskolestudier minskat i alla åldersgrupper. Gruppen under 25 år har minskat med 9 procent eller 6 500 jämfört med höstterminen 2005. För åldersgruppen 25 år och äldre var minskningen 14 procent eller drygt 3 700. Det är framförallt de sökande i åldrarna 25 år och 30-34 år som minskat jämfört med hösten 2005.

Lägst var minskningen bland 19-åringarna, som minskat med 6 procent eller 1 400 jämfört med höstterminen 2005. Därefter följde sökande i åldrarna 21 och 22 år som minskat med 9 procent vardera.

Höstterminen 2006 var 75 procent av de sökande utan tidigare högskolestudier under 25 år. Av de sökande utan tidigare högskolestudier var 26 procent 19 år höstterminen 2006, vilket är en ökning jämfört med föregående hösttermin. Andelen sökande i åldrarna 20 och 21-24 år var densamma jämfört med hösten 2005.

Av samtliga sökande var 47 procent under 25 år, vilket i stort sett är oförändrat jämfört med hösten 2005.

### Andel sökande, utan tidigare högskolestudier, efter åldersgrupp, ht 1997 – 2006. Procent



Från och med hösten 2002 redovisas endast sökande med fullständiga personnummer

Se tabell 1 för en utförligare åldersredovisning.

### Andel sökande av befolkningen i samma ålder

Ett sätt att redovisa åldersfördelningen är att betrakta antalet sökande i förhållande till befolkningen totalt. I tabell nedan redovisas andelen sökande utan tidigare högskolestudier av befolkningen i samma ålder. Sökande i åldern 19 år har den högsta representationen bland åldersgrupperna även om den har minskat markant under de senaste tio åren, från 29,7 procent hösten 1997 till 20,2 procent 2006.

### Andel sökande, utan tidigare högskolestudier, av befolkningen i motsvarande ålder, ht 1997–2006. Procent

Ålder	1997	1998	1999	2000	2001	2002 <sup>1</sup>	2003	2004	2005	2006 <sup>2</sup>
19 <sup>3</sup>	29,7	28,6	27,3	23,8	21,0	20,7	19,7	20,7	21,8	20,2
20	21,5	22,5	21,0	19,5	18,4	18,4	17,8	17,8	17,3	14,9
21	13,6	13,7	14,5	13,2	12,2	12,2	12,1	12,4	12,3	10,7
22-25	5,7	5,4	5,5	5,2	4,9	4,9	4,8	4,8	4,7	4,2
26-29	2,4	2,3	2,4	2,1	1,9	1,8	1,8	1,8	1,6	1,4
30-34	1,4	1,3	1,4	1,3	1,2	1,2	1,1	1,0	1,0	0,8

<sup>1</sup> Från och med hösten 2002 redovisas endast sökande med fullständiga personnummer.

<sup>2</sup> Befolkningssiffrorna 2006 avser preliminära siffror t.o.m. 2006-06-30.

<sup>3</sup> I gruppen sökande finns ett fåtal under 19 år, medan befolkningen enbart avser de som är 19 år.

### Kön

Bland de sökande utan tidigare högskolestudier var 60 procent kvinnor och 40 procent män hösten 2006. Andelen kvinnor har varit densamma under den senaste tioårsperioden.

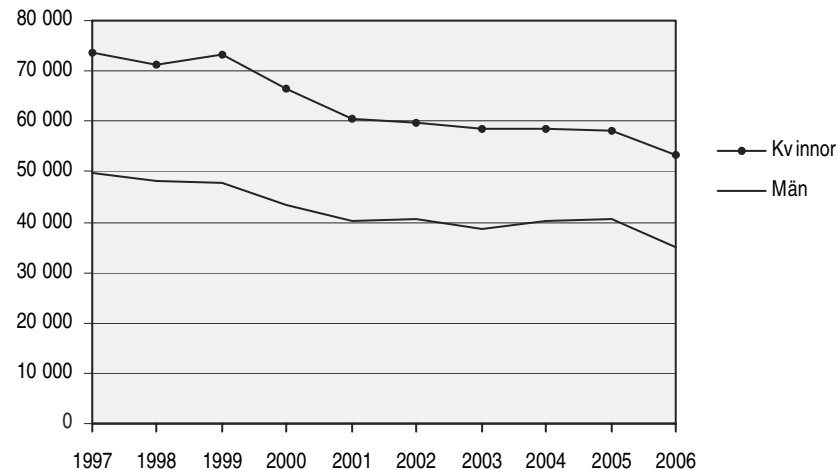
Antalet kvinnor bland de sökande utan tidigare högskolestudier har minskat med 27 procent sedan hösten 1997, från 73 800 till 53 500 hösten 2006. Det är framförallt sökande kvinnor i åldersgruppen 25 år och äldre som minskat mellan höstterminerna 1997 och 2006, från 23 100 till 15 100, eller med 35 procent. Kvinnorna under 25 år har också minskat jämfört med hösten 1997, och då främst i åldrarna 23 och 24 år. Andelen 19-åriga kvinnor har minskat från 17 800 hösten 1997 till 13 400 hösten 2006, en minskning med 25 procent.

Jämfört med föregående hösttermin har antalet kvinnliga sökande minskat i samtliga åldersgrupper. Lägst var minskningen bland kvinnliga 19-åringar.

Antalet sökande män utan tidigare högskolestudier har också minskat mellan höstterminerna 1997 och 2006, från 49 700 till 35 000, en nedgång med 30 procent. Det är framförallt sökande män i åldersgruppen 25 år och äldre som

minskat mellan höstterminerna 1997 och 2006, från 13 000 till 7 100, eller med 45 procent. Även bland männen utan tidigare högskolestudier står sökande i åldrarna 23 och 24 år för den största minskningen bland dem under 25 år. Lägst var minskningen bland 19-åriga män, från 11 500 hösten 1997 till 9 600 hösten 2006, en minskning med 16 procent. Även jämfört med föregående hösttermin har antalet manliga 19-åringar minskat minst.

#### Antal sökande, utan tidigare högskolestudier, efter kön, ht 1997 – 2006



Från och med hösten 2002 avses endast sökande med fullständiga personnummer

Bland både kvinnorna och männen var antalet sökande utan tidigare högskolestudier färre hösten 2006 jämfört med hösten 1997. Under perioden 2002 till 2005 var antalet sökande i stort sett oförändrat för såväl kvinnorna som männen. Hösten 2006 minskade dock antalet. Männen har minskat från 40 600 hösten 2005 till 35 000 hösten 2006, en minskning med 14 procent. Även antalet kvinnor har minskat jämfört med hösten 2005, från 58 100 hösten 2005 till 53 500 hösten 2006, en minskning på 8 procent.

Se tabell 1 för en utförligare redovisning av höstterminen 2006.

## Antagna

Hösten 2006 var antalet antagna utan tidigare högskolestudier 48 600, vilket är en minskning med 2 500 eller 5 procent jämfört med föregående hösttermin. Totalt antogs 172 400 sökande fram till månadsskiftet augusti/september 2006. Det är en minskning med 8 700, eller 5 procent, jämfört med höstterminen 2005.

Att en studerande antas är inte liktydigt med att han/hon verkligen börjar studera. En antagning definieras i denna rapport som att den studerande är *erbjuden* utbildning. Under avsnittet *Med facit i hand* (se sidan 16) beskrivs antagningen och påföljande registrering under höstterminen 2005.

I tablån nedan redovisas antal antagna efter tidigare högskolestudier och utan tidigare högskolestudier.

### Antal antagna, varav kön i procent, höstterminerna 1995-2006<sup>1</sup>

HT	Totalt antal antagna			därav utan tidigare högskolestudier			därav med tidigare högskolestudier		
	Andel			Andel			Andel		
	Totalt	kvinnor	män	Totalt	kvinnor	män	Totalt	kvinnor	män
1995	147 000	57	43	54 000	55	45	93 000	58	42
1996	156 000	58	42	51 000	56	44	105 000	59	41
1997	150 000	59	41	48 000	56	44	102 000	60	40
1998	156 000	60	40	49 000	56	44	107 000	62	38
1999	167 000	61	39	55 000	57	43	112 000	63	37
2000	182 000	62	38	58 000	58	42	124 000	64	36
2001	182 000	62	38	58 000	59	41	124 000	63	37
2002 <sup>2</sup>	191 000	62	38	57 000	58	42	134 000	63	37
2003	194 000	61	39	53 000	58	42	141 000	62	38
2004	186 000	61	39	51 000	57	43	135 000	63	37
2005	181 000	62	38	51 000	56	44	130 000	64	36
2006	172 000	63	37	49 000	58	42	124 000	65	35

<sup>1</sup> För varje år har fler högskolor anslutits till de antagningssystem som finns, vilket kan försvåra jämförelser över en längre tid. Se avsnittet *Fakta om statistiken*.

<sup>2</sup> Från och med hösten 2002 redovisas endast antagna med fullständiga personnummer.

Det totala antalet antagna ökade stadigt från hösten 1995 till och med hösten 2003 och det är de med tidigare högskolestudier som stått för merparten av ökningen. De senaste tre höstterminerna har dock det totala antalet antagna minskat.

Av de antagna med tidigare högskolestudier (124 000) hade 69 procent studerat under läsåret 2005/2006, 11 procent hade senast studerat i högskolan läsåret 2004/2005 och 20 procent hade varit borta från högskolestudier under två läsår eller mer. Dessutom hade 28 procent minst en examen inom högskolesystemet sedan tidigare. Dessa siffror är i stort sett desamma som för höstterminen 2005.

### Högre andel antagna

Fram t.o.m. månadsskiftet augusti/september 2006 antogs 55 procent av de sökande utan tidigare högskolestudier. Andelen antagna har, efter att ha minskat under två år, återigen ökat. Hösten 2005 var andelen 52 procent. Även sett ur ett längre perspektiv har andelen ökat, från 41 procent hösten 1998 till 55 procent hösten 2006.

Bland de sökande med tidigare högskolestudier noterades också en ökning av andelen antagna jämfört med hösten 2005, från 68 procent hösten 2005 till 70 procent hösten 2006.



## Ålder

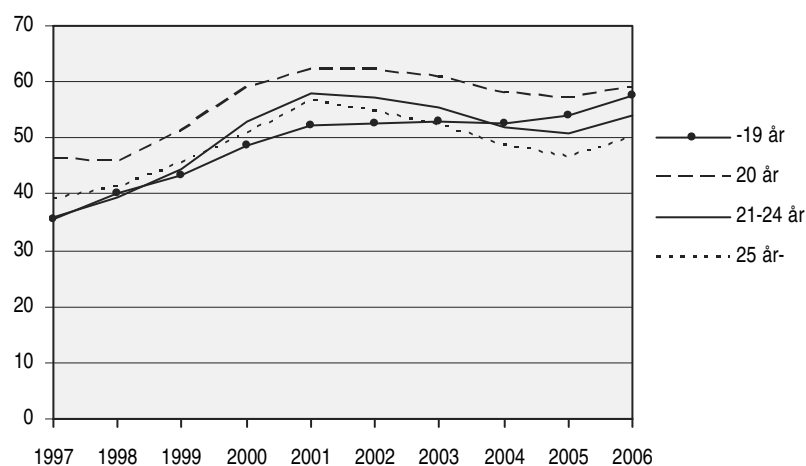
### Fortsatt ökning av andel 19-åringar bland de antagna

Hösten 2006 har andelen 19-åringar bland de antagna ökat, i förhållande till övriga åldersgrupper utan tidigare högskolestudier, från 26 till 27 procent jämfört med hösten 2005. Mellan höstterminerna 1997 och 2002 minskade andelen 19-åringar från 22 till 19 procent men från och med hösten 2003 har andelen ökat. Andelen 20-åringar har inte förändrats nämnvärt sedan höstterminen 1997 medan däremot åldersgruppen 21-24 år har ökat. Andelen 25 år och däröver har däremot minskat från 30 procent hösten 1997 till 23 procent hösten 2006.

### Andelen sökande som antas ökar mest bland 19-åringarna

I diagrammet nedan redovisas andelen sökande (utan tidigare högskolestudier) som antas, fördelat efter ålder. Sedan hösten 1997 har andelen som antas ökat i samtliga åldersgrupper men det är bland 19-åringarna andelen ökat mest, från 35 procent 1997 till 58 procent 2006. Jämfört med hösten 2005 har andelen sökande som antas ökat i samtliga åldersgrupper. Störst var ökningen bland 19-åringarna.

### Andelen antagna av de sökande, utan tidigare högskolestudier, efter åldersgrupp, ht 1997 – 2006. Procent



Från och med hösten 2002 redovisas endast sökande och antagna med fullständiga personnummer

Se tabell 1 och 2 för en utförligare åldersredovisning av höstterminen 2006.

### Andel antagna av befolkningen i samma ålder

Andelen antagna av befolkningen i motsvarande ålder har inte förändrats nämnvärt sedan hösten 1997. Dock har 19-åringarna ökat mer än övriga åldersgrupper. Högst andel antagna av befolkningen i motsvarande ålder har åldersgruppen 19 år med 12 procent följt av åldersgruppen 20 år med 9 procent.

### Andel antagna, utan tidigare högskolestudier, av befolkningen i motsvarande ålder ht 1997–2006. Procent

Ålder	1997	1998	1999	2000	2001	2002 <sup>1</sup>	2003	2004	2005	2006 <sup>2</sup>
19 <sup>3</sup>	10,5	11,5	11,8	11,6	11,0	10,9	10,4	10,9	11,8	11,6
20	10,0	10,3	10,7	11,5	11,5	11,5	10,9	10,3	9,9	8,8
21	5,4	5,9	6,8	7,5	7,5	7,4	7,1	7,0	6,7	6,0
22-25	2,0	2,0	2,3	2,6	2,7	2,7	2,5	2,3	2,2	2,1
26-29	0,9	0,9	1,1	1,1	1,1	1,0	0,9	0,8	0,7	0,7
30-34	0,6	0,6	0,7	0,7	0,7	0,7	0,6	0,5	0,5	0,4

<sup>1</sup> Från och med hösten 2002 redovisas endast antagna med fullständiga personnummer.

<sup>2</sup> Befolkningssiffrorna för 2006 avser preliminära siffror t.o.m. 2006-06-30.

<sup>3</sup> I gruppen antagna finns ett fåtal under 19 år, medan befolkningen enbart avser de som är 19 år.

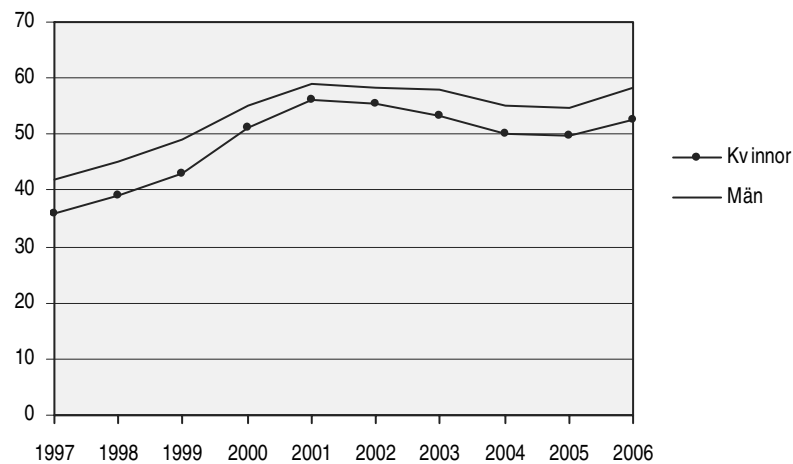
## Kön

### Fortfarande antas något lägre andel kvinnor än män

Det antas fortfarande en mindre andel av de kvinnor som söker än av de män som söker. Skillnaden mellan kvinnor och män när det gäller andelen antagna hänger till stor del samman med utbildningsvalen. Jämfört med hösten 2005 har både andelen kvinnor och män som antas ökat. Av de kvinnor utan tidigare högskolestudier som sökte till höstterminen 2006 antogs 53 procent jämfört med 50 procent hösten 2005. För män var motsvarande andelar 58 respektive 55 procent. Hösten 1997 skiljde det 6 procentenheter mellan könen och i början av 2000-talet minskade skillnaden under ett par år för att därefter återigen öka.

Av samtliga sökande antogs 64 procent av kvinnorna och 66 procent av männen. Motsvarande andelar för hösten 2005 var 62 respektive 64 procent.

### Andelen antagna av de sökande, utan tidigare högskolestudier, fördelat på kön, ht 1997 – 2006. Procent



Från och med hösten 2002 redovisas endast sökande och antagna med fullständiga personnummer

Se tabell 1 och 2 för en utförligare redovisning av höstterminen 2006.

## Behöriga förstahandssökande och antagna

### Program

#### Färre antal behöriga förstahandssökande till program

Hösten 2006 fanns det 105 000 behöriga förstahandssökande till utbildningsprogram vilket är en minskning jämfört med föregående hösttermin då antalet var 115 000. Av de behöriga förstahandssökande till utbildningsprogram sökte 67 100 något av yrkesexamensprogrammen, en minskning med 7 procent jämfört med hösten 2005. Till de övriga programmen som gavs vid högskolorna sökte 39 300, vilket är en nedgång med 11 procent jämfört med hösten 2005.

Eftersom det finns flera ansökningssystem kan en person vara förstahandssökande till mer än ett program.

Hösten 2006 antogs 60 900 personer till program, en minskning med 3 procent jämfört med hösten 2005. Av dessa antogs 34 700 till något av yrkesexamensprogrammen. Till de övriga programmen som gavs vid högskolorna antogs 26 400, en minskning med 5 procent. (En person kan antas till mer än ett program). För utförligare beskrivning av programgrupperingen, framförallt gällande övriga program, se avsnittet Fakta om statistiken.

#### Antal behöriga förstahandssökande och antagna fördelat på inriktning, ht 2006

Utbildningens inriktning <sup>1</sup>	Förstahands-sökande	Antagna	Förstahands-sökande per antagen
<b>Samtliga programutbildningar</b>	105 000	60 900	1,7
Hälso- och sjukvård samt social omsorg	31 500	11 600	2,7
Samhällsvetenskap, juridik, handel, admin.	29 000	15 500	1,9
Pedagogik och lärarutbildning	15 600	11 300	1,4
Teknik och tillverkning	15 600	12 000	1,3
Naturvetenskap, matematik och data	4 500	3 700	1,2
Humaniora och konst	4 100	2 600	1,5
Tjänster	2 500	1 500	1,6
Lant- och skogsbruk samt djursjukvård	1 600	600	2,8

<sup>1</sup>Utbildningsprogrammen är fördelade efter utbildnings inriktning enligt Svensk utbildningsnomenklatur (SUN 2000). För mer information se avsnittet Fakta om statistiken.

Flest behöriga förstahandssökande hade *hälso- och sjukvård samt social omsorg* (31 500) följt av *samhällsvetenskap, juridik, handel och administration* (29 000), *pedagogik och lärarutbildning* (15 600) samt *teknik och tillverkning* (15 600).

Av dessa fyra inriktningar har *hälso- och sjukvård samt social omsorg* haft den största ökningen under den senaste femårsperioden av såväl behöriga förstahandssökande (+4 800 eller +18 %) som antagna (+1 200 eller +12 %). *Teknik och tillverkning* har däremot under samma period haft en minskning av såväl behöriga förstahandssökande (-4 800 eller -24 %) som antagna (-3 000 eller -20 %). Även *samhällsvetenskap, juridik, handel och administration* har haft en minskning av behöriga förstahandssökande (-6 200 eller -18 %) och antagna (-500 eller -3 %).

#### Fler kommer in på sitt förstahandsval

Sedan hösten 1997 har andelen som kommer in på sitt förstahandsval på program gradvis stigit. Av de antagna utan tidigare högskolestudier antogs 71 procent på sitt förstahandsval hösten 2006 jämfört med 57 procent 1997. För samtliga antagna var motsvarande siffra 75 procent hösten 2006 jämfört med 61 procent 1997.

Andelen som antas på sitt förstahandsval var högre för män än för kvinnor. Fram till och med hösten 2000 var andelen lika, men sedan hösten 2001 har skillnaden mellan könen ökat. En förklaring till detta kan vara att sökandetrycket (förstahandssökande per antagen) till högskole- och civilingenjörsutbildningarna – som traditionellt sett har en stor andel manliga sökande – har minskat under denna period.

### Andel antagna på sitt förstahandsval till program, ht 1997-2006. Procent

HT	Samtliga			utan tidigare högskolestudier		
	Totalt	Kvinnor	Män	Totalt	Kvinnor	Män
1997	61	60	61	57	56	57
1998	59	59	59	55	55	55
1999	61	60	61	57	56	58
2000	66	66	67	67	67	67
2001	71	70	73	71	70	72
2002 <sup>1</sup>	73	71	75	70	67	73
2003	73	72	76	70	67	73
2004	72	71	75	68	66	72
2005	72	70	74	68	65	71
2006	75	73	76	71	69	73

<sup>1</sup> Från och med hösten 2002 avses endast antagna med fullständiga personnummer

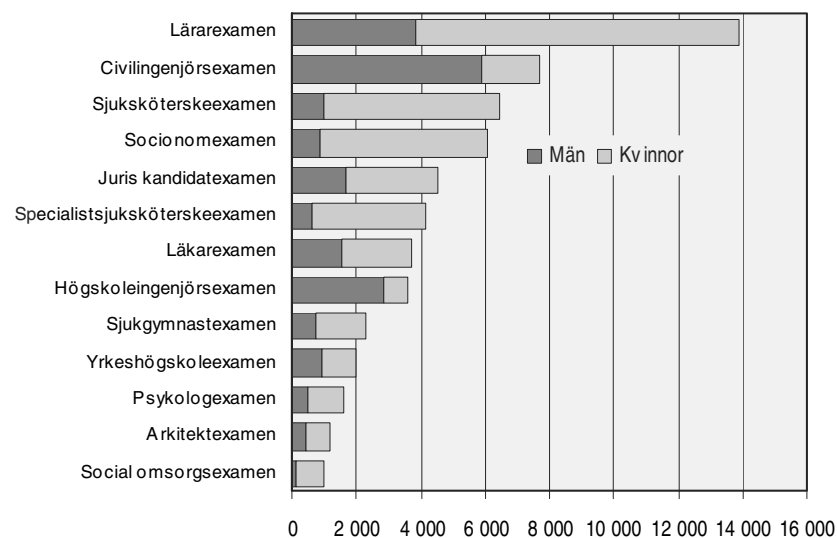
### Yrkesexamensprogram

Inom högskolan finns cirka 60 olika yrkesexamensprogram. Till de flesta av dessa sker ansökan via något av de stora antagningssystemen (se Fakta om statistiken). Utanför dessa antagningssystem ligger dock, nästan helt, antagningen till de konstnärliga yrkesexamensprogrammen.

Av sammantaget 67 100 behöriga förstahandssökande till de olika yrkesexamensprogrammen hösten 2006 avsåg 13 900, eller 21 procent, *lärarutbildningen*. *Civilingenjörsutbildningen* hade 7 700, eller 11 procent av de behöriga förstahandssökande följt av *sjuksköterskeutbildningen* med 6 400, eller 10 procent av de behöriga förstahandssökande och *socionomutbildningen* med 6 100, eller 9 procent av de behöriga förstahandssökande. Dessa fyra utbildningar hade även flest behöriga förstahandssökande föregående hösttermin.

Andelen kvinnor var 66 procent bland behöriga förstahandssökande till yrkesexamensprogram höstterminen 2006. Till *lärarutbildningen* sökte 10 000, eller 23 procent av de 44 100 behöriga förstahandssökande kvinnorna. Till *civilingenjörsutbildningen* sökte 5 900, eller 26 procent av de 23 000 behöriga förstahandssökande männen.

### Antal behöriga förstahandssökande till yrkesexamensprogram med minst 1 000 sökande, efter kön, ht 2006

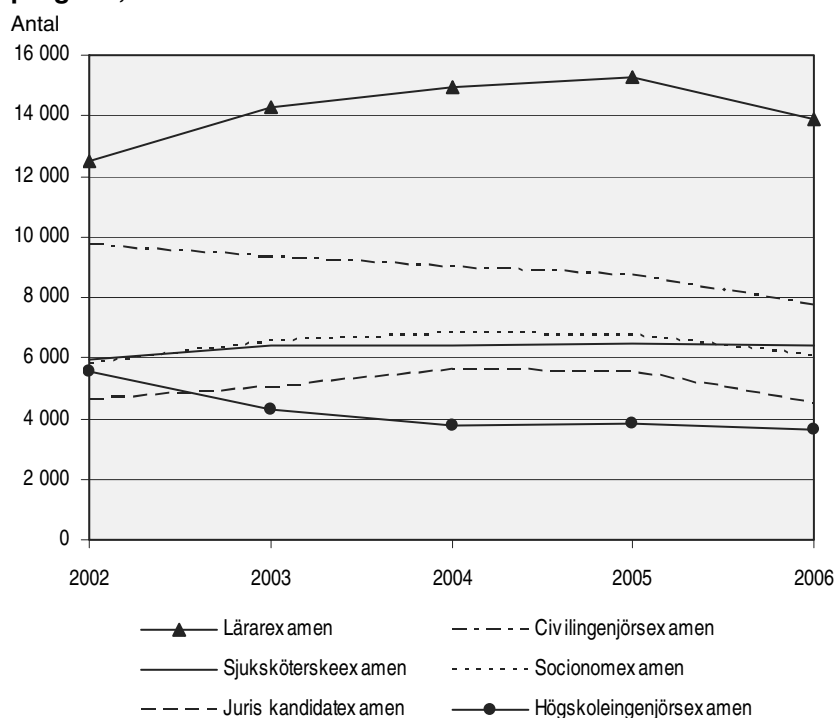


### Färre sökande till lärarutbildningen för första gången på flera år

Antalet behöriga förstahandssökande till lärarutbildningen minskar för första gången på flera år, från 15 300 hösten 2005 till 13 900 hösten 2006 (-9 %). Även antalet behöriga förstahandssökande till läkarutbildningen har minskat jämfört med föregående termin. Däremot har antalet behöriga förstahandssökande till specialistsjuksköterskeutbildningen ökat kontinuerligt under den senaste femårsperioden. På sjuksköterskeutbildningen har antalet i princip varit oförändrat under samma period. Antalet behöriga förstahandssökande till juris kandidat- och socionomutbildningen har minskat de två senaste höstterminerna. Sett över den senaste femårsperioden har dock antalet sökande till socionomutbildningen ökat från 5 800 till 6 100 (+5 %). Juris kandidatutbildningen har däremot minskat något under samma period, från 4 600 till 4 500 (-3 %).

Bland övriga yrkesexamensprogram, med fler än 1 000 förstahandssökande hösten 2006, var utvecklingen mer varierande. Exempelvis har antalet behöriga förstahandssökande till högskoleingenjörutbildningen återigen minskat efter att ha ökat föregående termin. Antalet behöriga förstahandssökande till civilingenjörutbildningen har däremot minskat även i år. Under den senaste femårsperioden har antalet behöriga förstahandssökande till civilingenjörutbildningen minskat från 9 700 till 7 700 (-20 %). Antalet behöriga förstahandssökande till högskoleingenjörutbildningen har under samma period minskat från 5 600 till 3 600 (-35 %).

### Antal behöriga förstahandssökande till några stora yrkesexamensprogram, ht 2002-2006



Könsfördelningen på yrkesexamensprogrammen i diagrammet ovan är mycket ojämn. Hösten 2006 var över 80 procent av de behöriga förstahandssökande till socionomutbildningen och sjuksköterskeutbildningen kvinnor. På civilingenjör- och högskoleingenjörutbildningen var istället andelen män närmare 80 procent. Jämnast var könsfördelningen på juristutbildningen där 62 procent av de behöriga förstahandssökande var kvinnor och 38 procent var män. Jämfört med hösten 2002 har andelen kvinnliga behöriga förstahandssökande minskat på alla utbildningar i diagrammet förutom för civilingenjörutbildningen där andelen var densamma.

### Sökandetryck

För alla yrkesexamensprogram sammantagna fanns det 1,9 behöriga förstahandssökande per antagen.

Flest antal behöriga förstahandssökande per antagen hade utbildningarna till *läkare, sjukgymnast, tandläkare* och *psykolog*. Jämförelsen avser yrkesexamensprogram med minst 100 antagna.

### Antal behöriga förstahandssökande och antagna till yrkesexamensprogram med minst 100 antagna, redovisat efter de 10 program med högst sökandetryck höstterminen 2006

Yrkesexamensprogram	Förstahandssökande	Antagna	Sökandetryck
<b>Samtliga</b>	<b>67 100</b>	<b>34 700</b>	<b>1,9</b>
Läkarexamen	3 700	560	6,7
Sjukgymnastexamen	2 300	370	6,2
Tandläkarexamen	860	160	5,5
Psykologexamen	1 600	320	5,0
Juris kandidatexamen	4 500	1 100	4,0
Socionomexamen	6 100	1 500	3,9
Arkitektexamen	1 200	290	3,9
Barnmorskeexamen	580	180	3,2
Tandhygienistexamen	780	270	2,9
Sjuksköterskeexamen	6 400	2 700	2,4

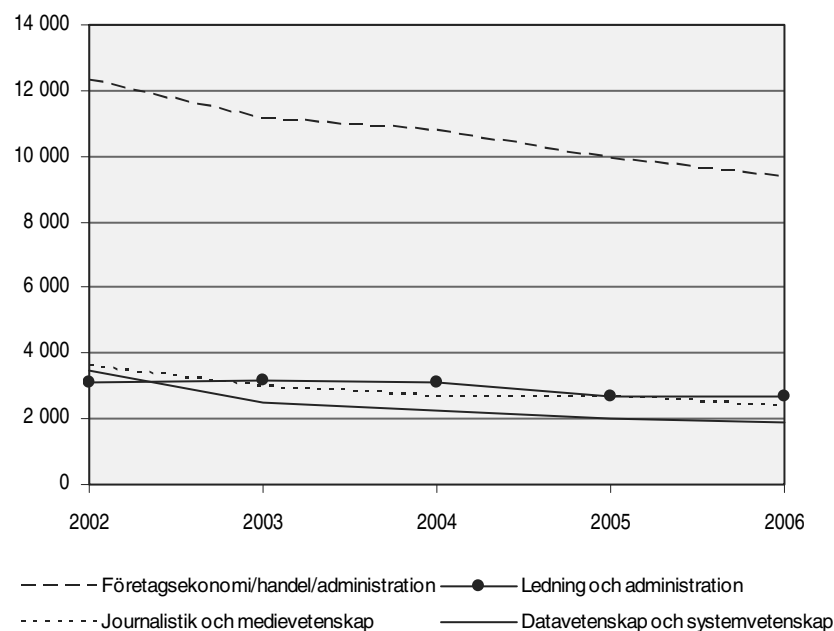
Se tabell 5, 6A, 6B, 7A och 7B för en utförligare redovisning.

### Övriga program

Förutom yrkesexamensprogrammen finns ett stort antal övriga program. För att kunna göra en jämförelse bland dessa har en gruppering gjorts (till cirka 80 grupper), se definitioner och förklaringar i avsnittet Fakta om statistiken.

Av de 39 300 behöriga förstahandssökande till övriga program sökte 24 procent utbildningar med inriktning mot *företagsekonomi, handel och administration (ekonomprogrammen)*. Även förra hösten hade denna inriktning flest behöriga förstahandssökande. Därefter följde utbildningar inriktade mot *ledning och administration* samt *journalistik och medievetenskap* med 7 respektive 6 procent. Utbildningar inriktade mot *datavetenskap och systemvetenskap* stod för 5 procent av de behöriga förstahandssökande till övriga program.

### Antal behöriga förstahandssökande till några stora grupper av övriga program ht 2002- 2006



Både bland kvinnor, sammanlagt 22 300, och bland män, sammanlagt 17 100, som sökte något av de övriga programmen var det utbildningar med inriktning mot *företagsekonomi, handel och administration* som hade flest behöriga förstahandssökande. Därefter följde *ledning och administration* för kvinnorna och *datavetenskap och systemvetenskap* för männen.

Utförligare redovisning av behöriga förstahandssökande till program, med antagning via de två stora systemen, finns i *tabell 5, 6A, 6B, 7A och 7B*.

### Universitet och högskolor

Vid ansökan via VHS:s samordnade antagning kan endast en högskola väljas i första hand. Däremot är det möjligt att göra ansökan till flera olika högskolor via högskolornas lokala antagningssystem LANT, och i varje enskild ansökan vara sökande i första hand till just denna högskola.

Hur svårt det är att komma in på en viss högskola bestäms av vilka program och kurser som ges på högskolan och naturligtvis av antalet sökande. Även antalet tillgängliga platser på utbildningen har betydelse. Om man betraktar varje universitet och högskola med minst 2 500 behöriga förstahandssökande utan tidigare högskolestudier som en enhet, oavsett vilka program och kurser som ges, var det flest behöriga förstahandssökande per antagen (2,6) till Göteborgs universitet.

Totalt för alla högskolor med antagning via de två stora systemen, VHS och LANT, gick det 1,4 behöriga förstahandssökande per antagen. För dem utan tidigare högskolestudier gick det totalt 1,5 behöriga förstahandssökande per antagen.

I tabell nedan redovisas de universitet/högskolor som hade minst 2 500 behöriga förstahandssökande, utan tidigare högskolestudier, höstterminen 2006.

#### Antal behöriga förstahandssökande och antagna utan tidigare högskolestudier, per högskola med minst 2 500 sökande, ht 2006

Universitet/högskola	Förstahandssökande	Antagna	Sökandetryck
<b>Totalt netto, båda könen</b>	<b>74 000</b>	<b>48 600</b>	<b>1,5</b>
Göteborgs universitet	8 600	3 400	2,6
Stockholms universitet	7 700	3 700	2,1
Uppsala universitet	5 400	2 900	1,9
Lunds universitet	7 200	3 900	1,8
Linköpings universitet	5 100	3 100	1,7
Umeå universitet	4 700	2 800	1,7
Örebro universitet	3 100	1 800	1,7
Växjö universitet	2 600	1 500	1,7
Malmö högskola	4 000	2 400	1,6
Södertörns högskola	2 500	1 500	1,6
Chalmers tekniska högskola	2 600	1 700	1,5
Högskolan i Jönköping	2 500	1 800	1,4

Se *tabell 4* för en utförligare redovisning av förstahandssökande och antagna till de olika universiteten och högskolorna.

## Med facit i hand

### Resultat av antagningsprocessen höstterminen 2005

Hösten 2005 sökte 98 700 personer, utan tidigare högskolestudier, till högskolan via de stora söksystemen. Av dessa hade 51 100, vid månadskiftet augusti/september 2005, erbjudits plats i en utbildning med antagning genom VHS eller något av LANT-systemen. Av dessa började 81 procent eller 41 400 en högskoleutbildning under höstterminen 2005. I reservantagningen vid högskolorna blev resultatet att ytterligare 4 400 studerande antogs och började högskoleutbildning under hösten.

Hösten 2004 hade 51 500 sökande utan tidigare högskolestudier erbjudits plats. Bland dessa började 82 procent studera. I reservantagningen antogs 4 200 studenter. De reservantagna har minskat från 6 600 till 4 400 mellan hösten 1997 och hösten 2005. För att minska dubbelantagningarna infördes ett clearingförfarande mellan VHS och de olika LANT-systemen år 2000. Detta kan vara en anledning till att reservantagningen minskat under 2000-talet.

### Registrerade som inte sökt via VHS och/eller LANT

Hösten 2005 registrerades 16 100 studerande i högskolan för första gången utan att ha sökt via VHS och/eller något av LANT-systemen. Hösten 2004 var antalet 14 300. Dessa studerande hade antagits senare via särskild antagning vid högskolan eller via de antagningsprov som vissa högskolor anordnar. Över 60 procent av dessa personer kommer från andra länder som t.ex. inresande utbytesstudenter. De som registrerats utan att ha sökt via VHS och/eller något av LANT-systemen har ökat under den senaste tioårsperioden.

Tablån nedan visar resultatet av antagningsprocessen för dem utan tidigare högskolestudier, höstterminerna 1997 till 2005.

### Antal sökande, antagna respektive registrerade utan tidigare högskolestudier, ht 1997-2005

Ht	Resultat av ordinarie antagning			Registrerade utanför ordinarie antagningsprocess	
	Sökande <sup>1</sup>	Antagna <sup>1</sup>	Registrerade	reservantagna <sup>1</sup>	ej sökande <sup>1</sup>
1997	123 400	47 600	36 200	6 600	6 800
1998	121 600	50 700	38 000	6 300	7 400
1999	121 000	55 300	41 300	5 200	7 500
2000	110 100	57 700	43 400	4 200	8 300
2001	101 000	57 600	45 700	3 700	10 000
2002 <sup>2</sup>	100 100	56 600	46 400	4 300	12 600
2003	97 200	53 500	44 100	4 000	14 200
2004	98 600	51 500	42 200	4 200	14 300
2005	98 700	51 100	41 400	4 400	16 100

<sup>1</sup> Via VHS:s samordnade antagning eller lokal antagning (LANT).

<sup>2</sup> Från och med hösten 2002 redovisas endast sökande och antagna med fullständiga personnummer.

För mer detaljerad information om sökande, antagna och registrerade höstterminen 2005, se tabell 8 och 9.



## Tabeller

---

### Teckenförklaring

Explanation of symbols

–	Noll	Zero
0	Mindre än 0,5	Less than 0.5
0,0	Mindre än 0,05	Less than 0.05
..	Uppgift inte tillgänglig eller för osäker för att anges	Data not available
.	Uppgift kan inte förekomma	Not applicable
*	Preliminär uppgift	Provisional figure

**1. Nettoantal sökande per ålder och kön, höstterminen 2006****1. Number of applicants by age and sex, autumn term 2006**

Kön Ålder	Totalt antal sökande <sup>1</sup>	Varav tidigare registrerade			Därav med tidigare examen (fr.o.m. 1977/78)	Ej tidigare i högskolan
		ht 05/vt 06	ht 04/vt 05 ej senare	före ht 04 ej senare		
<b>Båda könen</b>	<b>264 569</b>	<b>116 519</b>	<b>20 046</b>	<b>39 486</b>	<b>50 185</b>	<b>88 518</b>
-19 år	23 564	589	8	6	-	22 961
20 år	23 021	6 231	103	3	-	16 684
21 år	22 252	9 121	1 439	40	7	11 652
22 år	20 072	10 952	1 378	550	104	7 192
23 år	18 088	11 481	1 297	820	417	4 490
24 år	16 883	11 313	1 276	955	944	3 339
25 år	14 581	9 588	1 305	1 107	1 533	2 581
26 år	12 295	7 745	1 233	1 292	2 025	2 025
27 år	9 813	5 656	1 115	1 444	2 214	1 598
28 år	7 802	4 029	954	1 500	2 090	1 319
29 år	6 946	3 410	744	1 632	2 072	1 160
30-34 år	27 826	11 860	2 909	8 359	10 142	4 698
35 år-	61 426	24 544	6 285	21 778	28 637	8 819
-24 år	123 880	49 687	5 501	2 374	1 472	66 318
25 år-	140 689	66 832	14 545	37 112	48 713	22 200
<b>Kvinnor</b>	<b>168 796</b>	<b>72 944</b>	<b>13 510</b>	<b>28 820</b>	<b>38 565</b>	<b>53 522</b>
-19 år	13 729	360	6	6	-	13 357
20 år	13 465	3 754	66	2	-	9 643
21 år	13 016	5 456	866	24	5	6 670
22 år	12 050	6 602	863	351	89	4 234
23 år	10 752	6 894	779	491	328	2 588
24 år	10 039	6 704	790	626	746	1 919
25 år	8 676	5 649	832	716	1 123	1 479
26 år	7 467	4 585	781	894	1 495	1 207
27 år	5 925	3 257	732	983	1 595	953
28 år	4 810	2 351	602	1 025	1 464	832
29 år	4 234	1 970	478	1 075	1 443	711
30-34 år	18 519	7 421	1 911	5 900	7 317	3 287
35 år-	46 114	17 941	4 804	16 727	22 960	6 642
-24 år	73 051	29 770	3 370	1 500	1 168	38 411
25 år-	95 745	43 174	10 140	27 320	37 397	15 111
<b>Män</b>	<b>95 773</b>	<b>43 575</b>	<b>6 536</b>	<b>10 666</b>	<b>11 620</b>	<b>34 996</b>
-19 år	9 835	229	2	-	-	9 604
20 år	9 556	2 477	37	1	-	7 041
21 år	9 236	3 665	573	16	2	4 982
22 år	8 022	4 350	515	199	15	2 958
23 år	7 336	4 587	518	329	89	1 902
24 år	6 844	4 609	486	329	198	1 420
25 år	5 905	3 939	473	391	410	1 102
26 år	4 828	3 160	452	398	530	818
27 år	3 888	2 399	383	461	619	645
28 år	2 992	1 678	352	475	626	487
29 år	2 712	1 440	266	557	629	449
30-34 år	9 307	4 439	998	2 459	2 825	1 411
35 år-	15 312	6 603	1 481	5 051	5 677	2 177
-24 år	50 829	19 917	2 131	874	304	27 907
25 år-	44 944	23 658	4 405	9 792	11 316	7 089

1. Via VHS samordnade antagning eller lokal antagning (LANT); inklusive obehöriga sökande. Endast sökande med fullständiga personnummer redovisas.

**2. Nettoantal antagna per ålder och kön, höstterminen 2006****2. Number of students admitted by age and sex, autumn term 2006**

Kön Ålder	Totalt antal antagna <sup>1</sup>	Varav tidigare registrerade			Därav med tidigare examen (fr.o.m. 1977/78)	Ej tidigare i högskolan
		ht 05/vt 06	ht 04/vt 05 ej senare	före ht 04 ej senare		
<b>Båda könen</b>	<b>172 447</b>	<b>85 617</b>	<b>13 014</b>	<b>25 218</b>	<b>34 250</b>	<b>48 598</b>
-19 år	13 695	434	6	2	-	13 253
20 år	14 351	4 472	66	1	-	9 812
21 år	14 264	6 724	938	24	5	6 578
22 år	13 124	7 992	879	352	58	3 901
23 år	11 949	8 433	788	487	271	2 241
24 år	11 235	8 230	776	559	572	1 670
25 år	9 485	6 799	795	644	921	1 247
26 år	8 032	5 514	759	757	1 276	1 002
27 år	6 355	4 055	693	866	1 423	741
28 år	5 095	2 943	606	920	1 348	626
29 år	4 486	2 479	470	989	1 356	548
30-34 år	18 365	8 779	1 861	5 318	6 921	2 407
35 år-	42 011	18 763	4 377	14 299	20 099	4 572
-24 år	78 618	36 285	3 453	1 425	906	37 455
25 år-	93 829	49 332	9 561	23 793	33 344	11 143
<b>Kvinnor</b>	<b>108 851</b>	<b>53 475</b>	<b>8 744</b>	<b>18 421</b>	<b>26 191</b>	<b>28 211</b>
-19 år	7 573	265	5	2	-	7 301
20 år	8 090	2 648	43	-	-	5 399
21 år	8 157	3 999	540	13	3	3 605
22 år	7 795	4 777	549	220	47	2 249
23 år	7 008	5 014	473	283	208	1 238
24 år	6 629	4 896	468	363	454	902
25 år	5 558	3 991	487	399	658	681
26 år	4 865	3 276	485	532	961	572
27 år	3 797	2 357	447	573	1 021	420
28 år	3 084	1 708	385	623	949	368
29 år	2 724	1 441	297	633	913	353
30-34 år	12 101	5 446	1 214	3 777	4 946	1 664
35 år-	31 470	13 657	3 351	11 003	16 031	3 459
-24 år	45 252	21 599	2 078	881	712	20 694
25 år-	63 599	31 876	6 666	17 540	25 479	7 517
<b>Män</b>	<b>63 596</b>	<b>32 142</b>	<b>4 270</b>	<b>6 797</b>	<b>8 059</b>	<b>20 387</b>
-19 år	6 122	169	1	-	-	5 952
20 år	6 261	1 824	23	1	-	4 413
21 år	6 107	2 725	398	11	2	2 973
22 år	5 329	3 215	330	132	11	1 652
23 år	4 941	3 419	315	204	63	1 003
24 år	4 606	3 334	308	196	118	768
25 år	3 927	2 808	308	245	263	566
26 år	3 167	2 238	274	225	315	430
27 år	2 558	1 698	246	293	402	321
28 år	2 011	1 235	221	297	399	258
29 år	1 762	1 038	173	356	443	195
30-34 år	6 264	3 333	647	1 541	1 975	743
35 år-	10 541	5 106	1 026	3 296	4 068	1 113
-24 år	33 366	14 686	1 375	544	194	16 761
25 år-	30 230	17 456	2 895	6 253	7 865	3 626

1. Via VHS samordnade antagning eller lokal antagning (LANT). Endast antagna med fullständiga personnummer redovisas.

### 3A. Sökande och antagna som ej tidigare läst i högskolan, fördelade på program/kurs och kön per högskola, höstterminen 2006

3A. Number of applicants and admitted, new to higher education, by sex, applicants to program/course and university, autumn term 2006

Universitet/högskola	Sökande <sup>1</sup>			Antagna <sup>2</sup>		
	Summa netto	Program	Kurs	Summa netto	Program	Kurs
<b>Totalt netto, båda könen</b>	<b>88 518</b>	<b>71 058</b>	<b>29 094</b>	<b>48 598</b>	<b>34 357</b>	<b>15 640</b>
<b>Universitet</b>						
Uppsala universitet	14 663	12 745	2 724	2 895	1 693	1 249
Lunds universitet	17 315	14 472	4 006	3 926	2 058	1 938
Göteborgs universitet	20 047	17 147	4 237	3 375	1 727	1 754
Stockholms universitet	9 857	5 263	6 459	3 654	1 093	2 595
Umeå universitet	12 638	11 075	2 131	2 780	1 853	984
Linköpings universitet	15 265	14 445	1 301	3 060	2 560	521
Karolinska institutet	6 478	6 332	269	596	518	83
Kungl. Tekniska högskolan	6 031	5 982	50	1 887	1 854	34
Chalmers tekniska högskola	5 869	5 780	120	1 729	1 674	60
Luleå tekniska universitet	6 617	6 191	541	1 522	1 254	283
Handelshögskolan i Stockholm	1 891	1 891	-	160	160	-
Sveriges lantbruksuniversitet	2 517	2 414	125	564	528	37
Karlstads universitet	5 837	5 017	1 066	1 478	986	522
Mittuniversitetet	5 805	4 796	1 239	1 577	917	682
Växjö universitet	7 726	6 932	1 046	1 487	1 015	490
Örebro universitet	10 086	9 218	1 397	1 842	1 327	550
<b>Högskolor med vetenskapsområde</b>						
Blekinge tekniska högskola	2 291	1 864	476	664	428	247
Högskolan i Jönköping	8 142	7 522	828	1 844	1 475	403
Högskolan i Kalmar	6 788	6 178	798	1 387	1 044	362
Malmö högskola	10 292	9 186	1 625	2 422	1 846	622
Mälardalens högskola	6 035	5 290	982	1 425	958	486
<b>Övriga högskolor</b>						
Gymnastik- och idrottshögskolan	1 182	1 182	-	66	66	-
Högskolan i Borås	5 015	4 604	530	1 116	867	261
Högskolan Dalarna	3 729	3 190	624	976	645	342
Högskolan på Gotland	1 588	1 350	272	359	232	129
Högskolan i Gävle	5 004	4 331	820	1 375	927	460
Högskolan i Halmstad	5 905	5 344	748	1 280	933	354
Högskolan Kristianstad	3 824	3 363	555	917	677	247
Högskolan i Skövde	4 331	4 029	390	905	746	171
Högskolan Väst	4 510	4 092	515	947	721	236
Lärarhögskolan i Stockholm	2 819	2 540	338	930	768	168
Södertörns högskola	5 188	3 866	1 755	1 523	907	635
<b>Konstnärliga högskolor<sup>3</sup></b>						
Konstfack	72	72	-	14	14	-
<b>Övr enskilda o landstingskom utbildningsanordnare</b>						
Ersta Sköndal högskola	1 376	1 376	-	92	92	-
Röda Korsets Högskola	1 325	1 325	-	39	39	-
Sophiahemmet Högskola	1 317	1 317	-	38	38	-
<b>Totalt brutto, båda könen</b>	<b>229 375</b>	<b>201 721</b>	<b>37 967</b>	<b>50 851</b>	<b>34 640</b>	<b>16 905</b>

**3A. (forts.)**

Universitet/högskola	Sökande <sup>1</sup>			Antagna <sup>2</sup>		
	Summa netto	Program	Kurs	Summa netto	Program	Kurs
<b>Totalt netto, kvinnor</b>	<b>53 522</b>	<b>42 391</b>	<b>18 996</b>	<b>28 211</b>	<b>18 962</b>	<b>10 194</b>
<b>Universitet</b>						
Uppsala universitet	9 080	7 858	1 750	1 695	930	796
Lunds universitet	10 179	8 407	2 522	2 072	921	1 196
Göteborgs universitet	13 576	11 679	2 851	2 218	1 111	1 182
Stockholms universitet	6 346	3 378	4 262	2 240	617	1 646
Umeå universitet	8 015	6 958	1 422	1 716	1 085	670
Linköpings universitet	8 913	8 331	896	1 569	1 241	339
Karolinska institutet	4 689	4 572	218	455	392	65
Kungl. Tekniska högskolan	1 818	1 806	12	442	434	8
Chalmers tekniska högskola	1 783	1 767	23	416	406	12
Luleå tekniska universitet	3 250	2 977	341	774	610	174
Handelshögskolan i Stockholm	834	834	-	82	82	-
Sveriges lantbruksuniversitet	1 907	1 822	106	341	310	32
Karlstads universitet	3 850	3 316	714	977	647	350
Mittuniversitetet	3 867	3 189	836	1 052	611	457
Växjö universitet	5 159	4 718	614	872	607	279
Örebro universitet	6 657	6 102	921	1 151	815	362
<b>Högskolor med vetenskapsområde</b>						
Blekinge tekniska högskola	1 041	777	296	303	151	156
Högskolan i Jönköping	5 198	4 767	587	1 095	827	289
Högskolan i Kalmar	4 190	3 844	481	809	595	228
Malmö högskola	6 912	6 182	1 090	1 603	1 220	411
Mälardalens högskola	4 101	3 611	672	879	564	329
<b>Övriga högskolor</b>						
Gymnastik- och idrottshögskolan	654	654	-	31	31	-
Högskolan i Borås	3 443	3 120	416	786	596	201
Högskolan Dalarna	2 224	1 850	433	549	330	227
Högskolan på Gotland	867	714	174	192	114	79
Högskolan i Gävle	3 214	2 711	619	903	566	346
Högskolan i Halmstad	3 573	3 186	519	759	524	239
Högskolan Kristianstad	2 745	2 414	408	658	485	179
Högskolan i Skövde	2 623	2 426	252	531	428	111
Högskolan Väst	3 057	2 766	365	652	498	163
Lärarhögskolan i Stockholm	2 073	1 868	250	711	595	120
Södertörns högskola	3 436	2 530	1 226	1 040	606	451
<b>Konstnärliga högskolor<sup>3</sup></b>						
Konstfack	53	53	-	10	10	-
<b>Övr enskilda o landstingskom utbildningsanordnare</b>						
Ersta Sköndal högskola	1 183	1 183	-	82	82	-
Röda Korsets Högskola	1 142	1 142	-	37	37	-
Sophiahemmet Högskola	1 153	1 153	-	32	32	-
<b>Totalt brutto, kvinnor</b>	<b>142 805</b>	<b>124 665</b>	<b>25 276</b>	<b>29 734</b>	<b>19 110</b>	<b>11 097</b>

**3A. (forts.)**

Universitet/högskola	Sökande <sup>1</sup>			Antagna <sup>2</sup>		
	Summa netto	Program	Kurs	Summa netto	Program	Kurs
<b>Totalt netto, män</b>	<b>34 996</b>	<b>28 667</b>	<b>10 098</b>	<b>20 387</b>	<b>15 395</b>	<b>5 446</b>
<b>Universitet</b>						
Uppsala universitet	5 583	4 887	974	1 200	763	453
Lunds universitet	7 136	6 065	1 484	1 854	1 137	742
Göteborgs universitet	6 471	5 468	1 386	1 157	616	572
Stockholms universitet	3 511	1 885	2 197	1 414	476	949
Umeå universitet	4 623	4 117	709	1 064	768	314
Linköpings universitet	6 352	6 114	405	1 491	1 319	182
Karolinska institutet	1 789	1 760	51	141	126	18
Kungl. Tekniska högskolan	4 213	4 176	38	1 445	1 420	26
Chalmers tekniska högskola	4 086	4 013	97	1 313	1 268	48
Luleå tekniska universitet	3 367	3 214	200	748	644	109
Handelshögskolan i Stockholm	1 057	1 057	-	78	78	-
Sveriges lantbruksuniversitet	610	592	19	223	218	5
Karlstads universitet	1 987	1 701	352	501	339	172
Mittuniversitetet	1 938	1 607	403	525	306	225
Växjö universitet	2 567	2 214	432	615	408	211
Örebro universitet	3 429	3 116	476	691	512	188
<b>Högskolor med vetenskapsområde</b>						
Blekinge tekniska högskola	1 250	1 087	180	361	277	91
Högskolan i Jönköping	2 944	2 755	241	749	648	114
Högskolan i Kalmar	2 598	2 334	317	578	449	134
Malmö högskola	3 380	3 004	535	819	626	211
Mälardalens högskola	1 934	1 679	310	546	394	157
<b>Övriga högskolor</b>						
Gymnastik- och idrottshögskolan	528	528	-	35	35	-
Högskolan i Borås	1 572	1 484	114	330	271	60
Högskolan Dalarna	1 505	1 340	191	427	315	115
Högskolan på Gotland	721	636	98	167	118	50
Högskolan i Gävle	1 790	1 620	201	472	361	114
Högskolan i Halmstad	2 332	2 158	229	521	409	115
Högskolan Kristianstad	1 079	949	147	259	192	68
Högskolan i Skövde	1 708	1 603	138	374	318	60
Högskolan Väst	1 453	1 326	150	295	223	73
Lärrarhögskolan i Stockholm	746	672	88	219	173	48
Södertörns högskola	1 752	1 336	529	483	301	184
<b>Konstnärliga högskolor<sup>3</sup></b>						
Konstfack	19	19	-	4	4	-
<b>Övr enskilda o landstingskom utbildningsanordnare</b>						
Ersta Sköndal högskola	193	193	-	10	10	-
Röda Korsets Högskola	183	183	-	2	2	-
Sophiahemmet Högskola	164	164	-	6	6	-
<b>Totalt brutto, män</b>	<b>86 570</b>	<b>77 056</b>	<b>12 691</b>	<b>21 117</b>	<b>15 530</b>	<b>5 808</b>

1. Via VHS samordnade antagning eller lokal antagning (LANT); inklusive obehöriga sökande. I redovisningen ingår endast sökande med fullständiga personnummer.

2. Via VHS samordnade antagning eller lokal antagning (LANT). I redovisningen ingår endast antagna med fullständiga personnummer.

3. Till de flesta konstnärliga utbildningar sker antagning på annat sätt.

### 3B. Sökande och antagna med ofullständiga personnummer, fördelade på program/kurs och kön per högskola, höstterminen 2006

3B. Number of non-residence applicants and admitted by sex, applicants to program/course and university, autumn term 2006

Universitet/högskola	Sökande <sup>1</sup>			Antagna <sup>2</sup>		
	Summa netto	Program	Kurs	Summa netto	Program	Kurs
<b>Totalt netto, båda könen</b>	<b>21 819</b>	<b>12 896</b>	<b>10 160</b>	<b>6 107</b>	<b>3 163</b>	<b>3 020</b>
<b>Universitet</b>						
Uppsala universitet	586	398	196	115	34	84
Lunds universitet	654	350	323	166	24	144
Göteborgs universitet	1 849	1 024	841	231	109	122
Stockholms universitet	338	177	213	89	26	64
Umeå universitet	2 194	1 962	325	453	391	64
Linköpings universitet	262	247	15	21	15	6
Karolinska institutet	571	187	384	115	10	105
Kungl. Tekniska högskolan	124	121	3	17	15	2
Chalmers tekniska högskola	89	84	5	14	12	2
Luleå tekniska universitet	1 863	1 826	38	571	566	5
Handelshögskolan i Stockholm	62	62	-	2	2	-
Sveriges lantbruksuniversitet	219	62	158	11	4	7
Karlstads universitet	2 170	399	1 780	324	65	260
Mittuniversitetet	84	55	29	29	10	19
Växjö universitet	1 533	578	1 218	748	139	620
Örebro universitet	1 153	1 126	34	146	136	11
<b>Högskolor med vetenskapsområde</b>						
Blekinge tekniska högskola	33	19	16	11	3	8
Högskolan i Jönköping	93	90	4	12	11	1
Högskolan i Kalmar	129	120	12	8	7	1
Malmö högskola	2 444	809	2 069	749	178	588
Mälardalens högskola	2 132	2 023	121	609	579	31
<b>Övriga högskolor</b>						
Gymnastik- och idrottshögskolan	23	23	-	-	-	-
Högskolan i Borås	57	55	3	9	9	-
Högskolan Dalarna	87	71	16	17	6	11
Högskolan på Gotland	658	26	632	122	2	120
Högskolan i Gävle	553	304	258	184	65	119
Högskolan i Halmstad	3 464	2 786	769	1 074	674	400
Högskolan Kristianstad	346	185	178	91	19	73
Högskolan i Skövde	69	43	26	6	3	3
Högskolan Väst	32	30	2	7	6	1
Lärarhögskolan i Stockholm	155	78	114	90	41	74
Södertörns högskola	616	79	537	95	12	83
<b>Konstnärliga högskolor<sup>3</sup></b>						
Konstfack	2	2	-	-	-	-
<b>Övr enskilda o landstingskom utbildningsanordnare</b>						
Ersta Sköndal högskola	8	8	-	1	1	-
Röda Korsets Högskola	15	15	-	-	-	-
Sophiahemmet Högskola	16	16	-	-	-	-
<b>Totalt brutto, båda könen</b>	<b>24 683</b>	<b>15 440</b>	<b>10 319</b>	<b>6 137</b>	<b>3 174</b>	<b>3 028</b>

**3B. (forts.)**

Universitet/högskola	Sökande <sup>1</sup>			Antagna <sup>2</sup>		
	Summa netto	Program	Kurs	Summa netto	Program	Kurs
<b>Totalt netto, kvinnor</b>	<b>4 455</b>	<b>2 425</b>	<b>2 244</b>	<b>1 531</b>	<b>709</b>	<b>853</b>
<b>Universitet</b>						
Uppsala universitet	392	272	126	73	22	54
Lunds universitet	378	242	149	84	17	68
Göteborgs universitet	577	363	215	70	23	47
Stockholms universitet	219	112	143	62	15	47
Umeå universitet	567	491	91	143	112	33
Linköpings universitet	185	173	12	16	11	5
Karolinska institutet	278	145	133	42	8	34
Kungl. Tekniska högskolan	55	53	2	9	7	2
Chalmers tekniska högskola	40	36	4	8	6	2
Luleå tekniska universitet	233	223	10	69	65	4
Handelshögskolan i Stockholm	33	33	-	1	1	-
Sveriges lantbruksuniversitet	97	51	47	6	3	3
Karlstads universitet	369	70	299	129	11	118
Mittuniversitetet	36	23	13	11	2	9
Växjö universitet	165	58	122	73	9	66
Örebro universitet	299	282	23	63	57	7
<b>Högskolor med vetenskapsområde</b>						
Blekinge tekniska högskola	19	12	9	4	1	3
Högskolan i Jönköping	49	47	3	9	8	1
Högskolan i Kalmar	70	64	9	4	4	-
Malmö högskola	518	229	363	174	57	123
Mälardalens högskola	415	374	42	178	160	18
<b>Övriga högskolor</b>						
Gymnastik- och idrottshögskolan	17	17	-	-	-	-
Högskolan i Borås	36	35	2	8	8	-
Högskolan Dalarna	52	40	12	10	2	8
Högskolan på Gotland	88	9	79	31	2	29
Högskolan i Gävle	122	78	49	47	14	33
Högskolan i Halmstad	367	288	84	97	51	46
Högskolan Kristianstad	71	25	47	30	2	29
Högskolan i Skövde	33	27	6	3	2	1
Högskolan Väst	23	21	2	5	4	1
Lärarhögskolan i Stockholm	64	41	34	32	17	25
Södertörns högskola	185	54	131	47	8	39
<b>Konstnärliga högskolor<sup>3</sup></b>						
Konstfack	2	2	-	-	-	-
<b>Övr enskilda o landstingskom utbildningsanordnare</b>						
Ersta Sköndal högskola	8	8	-	1	1	-
Röda Korsets Högskola	15	15	-	-	-	-
Sophiahemmet Högskola	16	16	-	-	-	-
<b>Totalt brutto, kvinnor</b>	<b>6 093</b>	<b>4 029</b>	<b>2 261</b>	<b>1 539</b>	<b>710</b>	<b>855</b>



**3B. (forts.)**

Universitet/högskola	Sökande <sup>1</sup>			Antagna <sup>2</sup>		
	Summa netto	Program	Kurs	Summa netto	Program	Kurs
<b>Totalt netto, män</b>	<b>17 364</b>	<b>10 471</b>	<b>7 916</b>	<b>4 576</b>	<b>2 454</b>	<b>2 167</b>
<b>Universitet</b>						
Uppsala universitet	194	126	70	42	12	30
Lunds universitet	276	108	174	82	7	76
Göteborgs universitet	1 272	661	626	161	86	75
Stockholms universitet	119	65	70	27	11	17
Umeå universitet	1 627	1 471	234	310	279	31
Linköpings universitet	77	74	3	5	4	1
Karolinska institutet	293	42	251	73	2	71
Kunagl. Tekniska högskolan	69	68	1	8	8	-
Chalmers tekniska högskola	49	48	1	6	6	-
Luleå tekniska universitet	1 630	1 603	28	502	501	1
Handelshögskolan i Stockholm	29	29	-	1	1	-
Sveriges lantbruksuniversitet	122	11	111	5	1	4
Karlstads universitet	1 801	329	1 481	195	54	142
Mittuniversitetet	48	32	16	18	8	10
Växjö universitet	1 368	520	1 096	675	130	554
Örebro universitet	854	844	11	83	79	4
<b>Högskolor med vetenskapsområde</b>						
Blekinge tekniska högskola	14	7	7	7	2	5
Högskolan i Jönköping	44	43	1	3	3	-
Högskolan i Kalmar	59	56	3	4	3	1
Malmö högskola	1 926	580	1 706	575	121	465
Mälardalens högskola	1 717	1 649	79	431	419	13
<b>Övriga högskolor</b>						
Gymnastik- och idrottshögskolan	6	6	-	-	-	-
Högskolan i Borås	21	20	1	1	1	-
Högskolan Dalarna	35	31	4	7	4	3
Högskolan på Gotland	570	17	553	91	-	91
Högskolan i Gävle	431	226	209	137	51	86
Högskolan i Halmstad	3 097	2 498	685	977	623	354
Högskolan Kristianstad	275	160	131	61	17	44
Högskolan i Skövde	36	16	20	3	1	2
Högskolan Väst	9	9	-	2	2	-
Lärarhögskolan i Stockholm	91	37	80	58	24	49
Södertörns högskola	431	25	406	48	4	44
<b>Totalt brutto, män</b>	<b>18 590</b>	<b>11 411</b>	<b>8 058</b>	<b>4 598</b>	<b>2 464</b>	<b>2 173</b>

1. Via VHS samordnade antagning eller lokal antagning (LANT); inklusive obehöriga sökande.

2. Via VHS samordnade antagning eller lokal antagning (LANT).

3. Till de flesta konstnärliga utbildningar sker antagning på annat sätt.

#### 4. Antal behöriga förstahandssökande till program och kurs, och därav ej tidigare i högskolan, efter universitet/högskola och antagningsresultat höstterminen 2006

4. Number of qualified first choice applicants and admitted to programmes and courses, and new higher education, by university and admission results, autumn term 2006

Universitet/högskola	Behöriga förstahandssökande <sup>1</sup>		Antagna <sup>2</sup>		Behöriga förstahands-sökande per antagen	
	Totalt	ej tidigare i högskolan	Totalt	ej tidigare i högskolan	Totalt	ej tidigare i högskolan
<b>Totalt netto, båda könen</b>	<b>238 756</b>	<b>73 994</b>	<b>172 447</b>	<b>48 598</b>	<b>1,4</b>	<b>1,5</b>
<b>Universitet</b>						
Uppsala universitet	19 886	5 370	11 296	2 895	1,8	1,9
Lunds universitet	25 694	7 190	15 994	3 926	1,6	1,8
Göteborgs universitet	29 971	8 643	16 485	3 375	1,8	2,6
Stockholms universitet	27 251	7 749	14 856	3 654	1,8	2,1
Umeå universitet	17 164	4 675	11 300	2 780	1,5	1,7
Linköpings universitet	12 470	5 131	7 901	3 060	1,6	1,7
Karolinska institutet	6 798	2 017	2 532	596	2,7	3,4
Kungl. Tekniska högskolan	4 850	2 451	3 812	1 887	1,3	1,3
Chalmers tekniska högskola	4 055	2 564	2 791	1 729	1,5	1,5
Luleå tekniska universitet	8 740	2 017	7 165	1 522	1,2	1,3
Handelshögskolan i Stockholm	1 159	726	278	160	4,2	4,5
Sveriges lantbruksuniversitet	3 316	1 334	1 659	564	2,0	2,4
Karlstads universitet	8 210	2 087	5 749	1 478	1,4	1,4
Mittuniversitetet	9 396	2 318	6 642	1 577	1,4	1,5
Växjö universitet	8 054	2 572	5 249	1 487	1,5	1,7
Örebro universitet	9 912	3 121	6 290	1 842	1,6	1,7
<b>Högskolor med vetenskapsområde</b>						
Blekinge tekniska högskola	5 490	906	4 409	664	1,2	1,4
Högskolan i Jönköping	6 479	2 510	4 668	1 844	1,4	1,4
Högskolan i Kalmar	6 153	2 137	4 092	1 387	1,5	1,5
Malmö högskola	13 324	3 992	8 663	2 422	1,5	1,6
Mälardalens högskola	10 843	2 103	8 173	1 425	1,3	1,5
<b>Övriga högskolor</b>						
Gymnastik- och idrottshögskolan	467	311	108	66	4,3	4,7
Högskolan i Borås	5 742	1 562	3 778	1 116	1,5	1,4
Högskolan Dalarna	5 404	1 400	3 831	976	1,4	1,4
Högskolan på Gotland	2 589	485	1 820	359	1,4	1,4
Högskolan i Gävle	6 922	1 955	4 992	1 375	1,4	1,4
Högskolan i Halmstad	5 588	1 744	3 862	1 280	1,4	1,4
Högskolan Kristianstad	4 864	1 228	3 558	917	1,4	1,3
Högskolan i Skövde	6 229	1 207	4 855	905	1,3	1,3
Högskolan Väst	4 474	1 572	2 919	947	1,5	1,7
Lärarhögskolan i Stockholm	5 371	1 139	3 902	930	1,4	1,2
Södertörns högskola	8 210	2 503	4 902	1 523	1,7	1,6
<b>Konstnärliga högskolor<sup>3</sup></b>						
Konstfack	48	20	30	14	1,6	1,4
<b>Övr enskilda o landstingskom utbildningsanordnare</b>						
Ersta Sköndal högskola	357	228	149	92	2,4	2,5
Röda Korsets Högskola	343	197	75	39	4,6	5,1
Sophiahemmet Högskola	201	124	65	38	3,1	3,3
<b>Totalt brutto, båda könen</b>	<b>296 024</b>	<b>87 288</b>	<b>188 850</b>	<b>50 851</b>	<b>1,6</b>	<b>1,7</b>

## 4. (forts.)

Universitet/högskola	Behöriga förstahandssökande <sup>1</sup>		Antagna <sup>2</sup>		Behöriga förstahands-sökande per antagen	
	Totalt	ej tidigare i högskolan	Totalt	ej tidigare i högskolan	Totalt	ej tidigare i högskolan
<b>Totalt netto, kvinnor</b>	<b>153 837</b>	<b>45 579</b>	<b>108 851</b>	<b>28 211</b>	<b>1,4</b>	<b>1,6</b>
<b>Universitet</b>						
Uppsala universitet	12 505	3 372	6 938	1 695	1,8	2,0
Lunds universitet	15 513	4 185	9 289	2 072	1,7	2,0
Göteborgs universitet	20 184	6 003	10 709	2 218	1,9	2,7
Stockholms universitet	17 775	5 137	9 314	2 240	1,9	2,3
Umeå universitet	11 516	3 018	7 437	1 716	1,5	1,8
Linköpings universitet	7 878	2 972	4 771	1 569	1,7	1,9
Karolinska institutet	5 327	1 509	2 046	455	2,6	3,3
Kungl. Tekniska högskolan	1 438	616	1 089	442	1,3	1,4
Chalmers tekniska högskola	1 200	705	735	416	1,6	1,7
Luleå tekniska universitet	4 962	1 060	3 941	774	1,3	1,4
Handelshögskolan i Stockholm	485	328	125	82	3,9	4,0
Sveriges lantbruksuniversitet	2 499	1 016	1 124	341	2,2	3,0
Karlstads universitet	5 816	1 441	4 013	977	1,4	1,5
Mittuniversitetet	6 437	1 577	4 490	1 052	1,4	1,5
Växjö universitet	5 180	1 661	3 241	872	1,6	1,9
Örebro universitet	6 697	2 109	4 110	1 151	1,6	1,8
<b>Högskolor med vetenskapsområde</b>						
Blekinge tekniska högskola	3 040	427	2 342	303	1,3	1,4
Högskolan i Jönköping	4 311	1 538	3 006	1 095	1,4	1,4
Högskolan i Kalmar	4 035	1 295	2 679	809	1,5	1,6
Malmö högskola	9 339	2 762	5 897	1 603	1,6	1,7
Mälardalens högskola	7 208	1 438	5 300	879	1,4	1,6
<b>Övriga högskolor</b>						
Gymnastik- och idrottshögskolan	266	169	50	31	5,3	5,5
Högskolan i Borås	4 396	1 118	2 873	786	1,5	1,4
Högskolan Dalarna	3 809	857	2 643	549	1,4	1,6
Högskolan på Gotland	1 690	294	1 158	192	1,5	1,5
Högskolan i Gävle	4 887	1 348	3 473	903	1,4	1,5
Högskolan i Halmstad	3 728	1 094	2 514	759	1,5	1,4
Högskolan Kristianstad	3 758	924	2 702	658	1,4	1,4
Högskolan i Skövde	4 165	717	3 256	531	1,3	1,4
Högskolan Väst	3 407	1 138	2 210	652	1,5	1,7
Lärarhögskolan i Stockholm	4 458	884	3 214	711	1,4	1,2
Södertörns högskola	5 593	1 719	3 307	1 040	1,7	1,7
<b>Konstnärliga högskolor<sup>3</sup></b>						
Konstfack	42	16	25	10	1,7	1,6
<b>Övr enskilda o landstingskom utbildningsanordnare</b>						
Ersta Sköndal högskola	320	208	134	82	2,4	2,5
Röda Korsets Högskola	282	167	64	37	4,4	4,5
Sophiahemmet Högskola	177	107	55	32	3,2	3,3
<b>Totalt brutto, kvinnor</b>	<b>194 323</b>	<b>54 929</b>	<b>120 274</b>	<b>29 734</b>	<b>1,6</b>	<b>1,8</b>

## 4. (forts.)

Universitet/högskola	Behöriga förstahandssökande <sup>1</sup>		Antagna <sup>2</sup>		Behöriga förstahands-sökande per antagen	
	Totalt	ej tidigare i högskolan	Totalt	ej tidigare i högskolan	Totalt	ej tidigare i högskolan
<b>Totalt netto, män</b>	<b>84 919</b>	<b>28 415</b>	<b>63 596</b>	<b>20 387</b>	<b>1,3</b>	<b>1,4</b>
<b>Universitet</b>						
Uppsala universitet	7 381	1 998	4 358	1 200	1,7	1,7
Lunds universitet	10 181	3 005	6 705	1 854	1,5	1,6
Göteborgs universitet	9 787	2 640	5 776	1 157	1,7	2,3
Stockholms universitet	9 476	2 612	5 542	1 414	1,7	1,8
Umeå universitet	5 648	1 657	3 863	1 064	1,5	1,6
Linköpings universitet	4 592	2 159	3 130	1 491	1,5	1,4
Karolinska institutet	1 471	508	486	141	3,0	3,6
Kungl. Tekniska högskolan	3 412	1 835	2 723	1 445	1,3	1,3
Chalmers tekniska högskola	2 855	1 859	2 056	1 313	1,4	1,4
Luleå tekniska universitet	3 778	957	3 224	748	1,2	1,3
Handelshögskolan i Stockholm	674	398	153	78	4,4	5,1
Sveriges lantbruksuniversitet	817	318	535	223	1,5	1,4
Karlstads universitet	2 394	646	1 736	501	1,4	1,3
Mittuniversitetet	2 959	741	2 152	525	1,4	1,4
Växjö universitet	2 874	911	2 008	615	1,4	1,5
Örebro universitet	3 215	1 012	2 180	691	1,5	1,5
<b>Högskolor med vetenskapsområde</b>						
Blekinge tekniska högskola	2 450	479	2 067	361	1,2	1,3
Högskolan i Jönköping	2 168	972	1 662	749	1,3	1,3
Högskolan i Kalmar	2 118	842	1 413	578	1,5	1,5
Malmö högskola	3 985	1 230	2 766	819	1,4	1,5
Mälardalens högskola	3 635	665	2 873	546	1,3	1,2
<b>Övriga högskolor</b>						
Gymnastik- och idrottshögskolan	201	142	58	35	3,5	4,1
Högskolan i Borås	1 346	444	905	330	1,5	1,3
Högskolan Dalarna	1 595	543	1 188	427	1,3	1,3
Högskolan på Gotland	899	191	662	167	1,4	1,1
Högskolan i Gävle	2 035	607	1 519	472	1,3	1,3
Högskolan i Halmstad	1 860	650	1 348	521	1,4	1,2
Högskolan Kristianstad	1 106	304	856	259	1,3	1,2
Högskolan i Skövde	2 064	490	1 599	374	1,3	1,3
Högskolan Väst	1 067	434	709	295	1,5	1,5
Lärarhögskolan i Stockholm	913	255	688	219	1,3	1,2
Södertörns högskola	2 617	784	1 595	483	1,6	1,6
<b>Konstnärliga högskolor<sup>3</sup></b>						
Konstfack	6	4	5	4	1,2	1,0
<b>Övr enskilda o landstingskom utbildningsanordnare</b>						
Ersta Sköndal högskola	37	20	15	10	2,5	2,0
Röda Korsets Högskola	61	30	11	2	5,5	15,0
Sophiahemmet Högskola	24	17	10	6	2,4	2,8
<b>Totalt brutto, män</b>	<b>101 701</b>	<b>32 359</b>	<b>68 576</b>	<b>21 117</b>	<b>1,5</b>	<b>1,5</b>

1. Via VHS samordnade antagning eller lokal antagning (LANT). I redovisningen ingår endast sökande med fullständiga personnummer.

2. Via VHS samordnade antagning eller lokal antagning (LANT). I redovisningen ingår endast antagna med fullständiga personnummer.

3. Till de flesta konstnärliga utbildningar sker antagning på annat sätt.

## 5. Antal behöriga förstahandssökande till program, indelat efter SUN-inriktning och ålder, höstterminen 2006

### 5. Number of qualified first choice applicants by field and age, autumn term 2006

Alla program, SUN-inriktning (1-siffernivå) Alla program, SUN-inriktning (2-siffernivå)	Totalt <sup>1</sup>	Ålder									
		-19	20	21	22	23	24	25-29	30-34	35-39	40-
<b>Samtliga, netto</b>	<b>105 047</b>	<b>16 698</b>	<b>15 929</b>	<b>13 743</b>	<b>10 380</b>	<b>7 444</b>	<b>5 929</b>	<b>15 171</b>	<b>7 725</b>	<b>5 590</b>	<b>6 438</b>
<b>Yrkesprogram, netto</b>	<b>67 069</b>	<b>10 396</b>	<b>9 718</b>	<b>8 268</b>	<b>6 095</b>	<b>4 404</b>	<b>3 495</b>	<b>9 899</b>	<b>5 674</b>	<b>4 205</b>	<b>4 915</b>
<b>Övriga program, netto</b>	<b>39 342</b>	<b>6 486</b>	<b>6 387</b>	<b>5 656</b>	<b>4 430</b>	<b>3 146</b>	<b>2 518</b>	<b>5 502</b>	<b>2 166</b>	<b>1 456</b>	<b>1 595</b>
<b>Pedagogik och lärutbildning</b>	<b>15 556</b>	<b>1 671</b>	<b>1 844</b>	<b>1 697</b>	<b>1 308</b>	<b>982</b>	<b>814</b>	<b>2 531</b>	<b>1 599</b>	<b>1 248</b>	<b>1 862</b>
Pedagogik och lärutbildning	15 556	1 671	1 844	1 697	1 308	982	814	2 531	1 599	1 248	1 862
Yrkesexamensprogram	14 764	1 632	1 791	1 642	1 254	954	783	2 400	1 489	1 158	1 661
Folkhögskollärarexamen	39	-	-	-	-	-	-	5	8	3	23
Gymnasielärarexamen	8	-	-	-	-	-	-	-	2	-	6
Lärarexamen	13 875	1 632	1 791	1 642	1 254	954	783	2 342	1 331	971	1 175
Specialpedagogexamen	851	-	-	-	-	-	-	54	151	184	462
Övriga program	812	40	54	56	54	29	35	133	112	93	206
Pedagogik och lärutbildning, allmän	15	-	-	-	-	-	-	2	3	4	6
Pedagogik	495	27	29	40	30	13	22	72	76	63	123
Lärarytb. yrkes/praktiskt/estetiskt	68	1	8	4	6	3	6	23	11	2	4
Pedagogik och lärutbildning, övrig	243	12	17	12	18	13	7	36	24	27	77
<b>Humaniora och konst</b>	<b>4 060</b>	<b>675</b>	<b>684</b>	<b>575</b>	<b>513</b>	<b>335</b>	<b>271</b>	<b>607</b>	<b>170</b>	<b>102</b>	<b>128</b>
Konst och media	2 209	396	387	324	312	194	145	311	75	33	32
Yrkesexamensprogram	263	46	37	42	40	20	15	41	8	4	10
Konstnärlig högskoleex. konst/design	26	3	4	4	8	1	2	3	-	-	1
Konstnärlig högskoleexamen musik	3	-	-	-	-	-	1	1	-	1	-
Organistexamen	7	1	-	2	1	1	-	-	-	1	1
Yrkeshögskoleexamen	227	42	33	36	31	18	12	37	8	2	8
Övriga program	1 951	351	350	284	273	174	130	271	67	29	22
Konst och media, allmän utbildning	113	24	29	7	11	11	7	14	7	2	1
Bild- och formkonst	6	-	-	-	-	-	1	2	1	1	1
Musik, dans och dramatik	105	13	11	12	12	19	10	22	5	-	1
Medieproduktion	1 448	294	280	234	201	110	86	168	38	22	15
Formgivning	274	20	30	31	49	34	25	62	15	4	4
Konsthantverk	7	-	-	-	-	1	1	4	1	-	-
Humaniora	1 881	284	299	252	205	148	127	303	97	69	97
Yrkesexamensprogram	230	32	43	29	20	17	9	41	16	10	13
Teologie kandidatexamen	230	32	43	29	20	17	9	41	16	10	13
Övriga program	1 651	252	256	223	185	131	118	262	81	59	84
Humaniora, allmän inriktning	22	3	3	2	2	1	1	3	3	3	1
Religion	48	6	4	5	2	2	3	9	4	6	7
Främmande språk	413	78	68	67	58	33	27	52	17	7	6
Svenska och litteraturvetenskap	52	4	10	5	7	4	6	11	1	3	1
Historia och arkeologi	1 035	153	163	139	114	89	77	173	44	33	50
Filosofi och logik	69	6	4	2	2	2	2	14	12	7	18
Humaniora, övrig/ospec inriktning	18	4	5	3	-	1	2	2	-	-	1
<b>Samhällsvetenskap/juridik/handel/adm.</b>	<b>28 960</b>	<b>4 629</b>	<b>4 615</b>	<b>4 413</b>	<b>3 385</b>	<b>2 428</b>	<b>1 851</b>	<b>3 977</b>	<b>1 589</b>	<b>1 031</b>	<b>1 042</b>
Samhälls- och beteendevetenskap	6 092	643	782	927	726	596	459	1 019	413	281	246
Yrkesexamensprogram	1 703	12	61	146	170	156	149	410	252	183	164
Psykoterapeutexamen	27	-	-	-	-	-	-	-	-	3	24
Psykologexamen	1 616	7	54	139	167	151	148	401	248	168	133
Social omsorgsexamen	60	5	7	7	3	5	1	9	4	12	7
Övriga program	4 392	631	721	781	556	440	310	611	162	98	82
Samhälls-/beteendevetenskap, allmän	1 373	181	216	298	168	147	107	171	46	22	17
Psykologi	331	44	65	55	18	31	21	50	16	14	17
Sociologi, etnologi och kulturgeografi	1 064	160	154	160	161	100	76	164	41	29	19
Statsvetenskap	1 278	189	233	214	160	133	90	187	43	18	11
Nationalekonomi /ekonomisk historia	120	20	14	15	16	14	4	20	8	6	3
Samhälls-/beteende vetenskap, övrig	259	43	48	47	34	17	14	23	8	9	16

## 5. (forts.)

Alla program, SUN-inriktning (1-siffernivå)	Alla program, SUN-inriktning (2-siffernivå)	Totalt <sup>1</sup>	Ålder									
			-19	20	21	22	23	24	25-29	30-34	35-39	40-
Journalistik och information		3 101	478	478	404	353	261	233	508	170	93	123
Yrkesexamensprogram		32	1	2	1	1	4	1	3	6	6	7
Yrkeshögskoleexamen		32	1	2	1	1	4	1	3	6	6	7
Övriga program		3 070	477	476	403	352	257	232	505	164	88	116
Journalistik och information, allmän		68	9	13	14	8	6	7	6	1	2	2
Journalistik och medievetenskap		2 364	450	433	363	304	202	168	293	73	39	39
Biblioteks-/dokumentationsvetenskap		634	18	30	26	41	49	57	204	86	47	76
Journalistik och information, övrig		10	-	-	-	-	1	1	4	4	-	-
Företagsekonomi/handel /administration		15 015	2 400	2 445	2 298	1 776	1 223	917	1 917	824	594	621
Yrkesexamensprogram		367	53	29	46	42	22	25	64	34	24	28
Yrkeshögskoleexamen		367	53	29	46	42	22	25	64	34	24	28
Övriga program		14 650	2 347	2 416	2 252	1 734	1 201	892	1 855	790	570	593
Företagsekonomi/handel/adm., allmän		9 402	1 869	1 834	1 561	1 087	754	546	1 030	344	211	166
Inköp, försäljning och distribution		1 662	168	187	220	174	127	111	294	128	105	148
Marknadsföring		424	80	81	87	47	32	15	38	21	15	8
Bank, försäkring och finansiering		15	3	1	3	4	2	2	-	-	-	-
Ledning och administration		2 678	165	251	319	347	229	191	430	264	229	253
Kontorsservice och sekreterartjänster		74	4	6	6	6	5	2	11	21	6	7
Företagsekonomi, handel, adm., övrig		525	69	66	74	84	66	43	81	19	7	16
Juridik och rättsvetenskap		5 162	1 170	978	849	582	383	267	589	198	77	69
Yrkesexamensprogram		4 500	1 024	842	702	513	341	237	532	179	72	58
Juris kandidatexamen		4 500	1 024	842	702	513	341	237	532	179	72	58
Övriga program		704	150	143	161	75	46	32	59	21	6	11
Juridik och rättsvetenskap		704	150	143	161	75	46	32	59	21	6	11
<b>Naturvetenskap, matematik och data</b>		<b>4 533</b>	<b>991</b>	<b>776</b>	<b>565</b>	<b>444</b>	<b>315</b>	<b>285</b>	<b>624</b>	<b>261</b>	<b>137</b>	<b>135</b>
Biologi och miljövetenskap		1 583	340	288	207	180	127	100	216	55	36	34
Övriga program		1 583	340	288	207	180	127	100	216	55	36	34
Biologi och miljövetenskap, allmän		10	2	-	2	1	1	-	3	1	-	-
Biologi och biokemi		1 251	290	215	155	144	102	77	169	42	27	30
Miljövetenskap		323	48	73	50	35	24	23	45	12	9	4
Fysik, kemi och geovetenskap		552	125	99	82	52	35	28	76	26	18	11
Övriga program		552	125	99	82	52	35	28	76	26	18	11
Fysik, kemi och geovetenskap, allmän		2	-	2	-	-	-	-	-	-	-	-
Fysik		109	24	19	14	8	6	3	21	7	4	3
Kemi		102	26	21	9	6	6	6	12	8	3	5
Geovetenskap och naturgeografi		190	31	21	36	22	16	11	33	9	9	2
Fysik, kemi och geovetenskap, övrig		149	44	36	23	16	7	8	10	2	2	1
Matematik och övrig naturvetenskap		284	54	51	37	30	15	21	41	16	7	12
Övriga program		284	54	51	37	30	15	21	41	16	7	12
Matematik		139	32	23	17	12	7	10	22	6	5	5
Statistik		45	6	9	7	4	3	5	6	3	1	1
Matematik och naturvetenskap, övrig		101	16	19	13	14	5	7	13	7	1	6
Data		2 119	472	339	241	182	138	136	291	165	77	78
Yrkesexamensprogram		97	25	12	9	7	7	10	12	7	6	2
Yrkeshögskoleexamen		97	25	12	9	7	7	10	12	7	6	2
Övriga program		2 027	449	327	233	176	131	126	279	159	71	76
Data, allmän utbildning		10	-	-	-	-	-	2	2	1	2	3
Datavetenskap och systemvetenskap		1 890	413	303	218	174	125	117	261	147	64	68
Data, övrig/ospec utbildning		133	37	24	16	2	6	7	16	11	8	6
<b>Teknik och tillverkning</b>		<b>15 592</b>	<b>4 023</b>	<b>3 245</b>	<b>2 365</b>	<b>1 470</b>	<b>954</b>	<b>736</b>	<b>1 585</b>	<b>582</b>	<b>351</b>	<b>281</b>
Teknik och teknisk industri		10 808	3 057	2 348	1 569	890	593	480	1 029	400	246	196
Yrkesexamensprogram		9 253	2 847	2 189	1 454	758	454	324	677	274	154	122
Civilingenjörsexamen		6 373	2 280	1 693	1 023	464	266	171	308	84	54	30
Högskoleingenjörsexamen		2 348	488	430	373	248	151	128	283	120	63	64
Sjöingenjör-/maskinteknikerexamen		140	18	16	29	16	10	13	18	13	1	6
Yrkeshögskoleexamen		431	66	59	35	34	30	14	74	58	36	25

## 5. (forts.)

Alla program, SUN-inriktning (1-siffernivå)	Totalt <sup>1</sup>	Ålder									
		-19	20	21	22	23	24	25-29	30-34	35-39	40-
Övriga program	1 576	211	160	115	137	139	157	362	127	92	76
Teknik och teknisk industri, allmän	34	15	3	4	3	-	1	5	2	1	-
Maskinteknik och verkstadsteknik	242	26	25	22	32	25	28	48	15	12	9
Energi- och elektroteknik	147	25	19	15	8	9	12	29	13	10	7
Elektronik, datateknik och automation	620	94	74	53	59	50	47	150	43	27	23
Kemi- och bioteknik	51	9	2	3	-	6	-	12	7	10	2
Fordons- och farkostteknik	15	-	-	-	-	-	-	5	6	3	1
Industriell ekonomi och organisation	428	15	9	9	35	50	77	123	46	29	35
Teknik och teknisk industri, övrig	89	27	28	10	9	6	3	4	1	1	-
Material och tillverkning	292	53	27	29	22	17	15	54	36	21	18
Yrkesexamensprogram	187	43	24	19	12	10	6	22	21	16	14
Civilingenjörsexamen	77	36	17	8	5	2	1	4	3	-	1
Högskoleingenjörsexamen	50	7	7	6	3	5	1	7	6	6	2
Yrkeshögskoleexamen	17	-	-	1	3	2	3	5	2	1	-
Yrkesteknisk högskoleexamen	43	-	-	4	1	1	1	6	10	9	11
Övriga program	106	10	3	10	10	7	9	33	15	5	4
Material och tillverkning, allmän	6	-	-	-	-	-	1	4	-	1	-
Tillverkning/hantering av livsmedel	37	1	1	2	3	2	4	10	7	3	4
Tillverkning textilier/konfektion/läder	31	5	-	4	5	3	4	8	1	1	-
Tillverkning trä/pappers/glas m.m.	31	4	2	4	2	2	-	11	6	-	-
Berg- och mineralteknik	1	-	-	-	-	-	-	-	1	-	-
Samhällsbyggnad och byggnadsteknik	4 574	921	886	780	571	349	249	513	149	86	70
Yrkesexamensprogram	4 227	873	835	736	527	318	224	460	129	76	49
Arkitektexamen	1 151	218	231	166	150	106	65	148	36	25	6
Brandingenjörsexamen	304	56	59	69	50	23	13	25	5	3	1
Civilingenjörsexamen	1 283	356	287	225	149	78	58	97	18	7	8
Högskoleingenjörsexamen	1 229	218	222	236	140	90	66	137	58	32	30
Landskapsarkitektexamen	167	17	25	32	29	11	14	32	2	3	2
Landskapsingenjörsexamen	57	2	7	8	5	6	4	12	6	4	3
Yrkeshögskoleexamen	46	6	5	3	4	7	5	9	4	2	1
Övriga program	354	49	54	44	46	32	25	53	20	10	21
Samhällsbyggnad/byggnadstek, allm.	4	-	-	-	-	1	1	1	1	-	-
Samhällsbyggnad och arkitektur	209	30	27	21	27	19	18	32	15	6	14
Byggnadsteknik/anläggningsteknik	61	8	5	6	7	7	4	12	2	3	7
Samhällsbyggnad/byggnadstek., övrig	80	11	22	17	12	5	2	8	2	1	-
<b>Lant- och skogsbruk samt djursjukvård</b>	<b>1 558</b>	<b>230</b>	<b>243</b>	<b>247</b>	<b>171</b>	<b>139</b>	<b>117</b>	<b>254</b>	<b>80</b>	<b>33</b>	<b>44</b>
Lantbruk, trädgård, skog och fiske	513	59	82	83	66	68	38	69	18	14	16
Yrkesexamensprogram	486	56	77	74	62	65	38	68	17	13	16
Agronomexamen	150	22	39	28	21	18	9	9	-	2	2
Hortonomexamen	14	4	2	2	-	1	2	3	-	-	-
Jägmästarexamen	119	24	18	21	19	19	7	10	1	-	-
Lantmästarexamen	58	-	-	7	8	15	9	14	2	-	3
Skogsmästarexamen	65	3	9	11	6	8	4	17	4	1	2
Trädgårdsingenjörsexamen	80	3	9	5	8	4	7	15	10	10	9
Övriga program	27	3	5	9	4	3	-	1	1	1	-
Lantbruk, trädgård/skog/fiske, allmän	13	2	3	5	2	1	-	-	-	-	-
Fiske och vattenbruk	14	1	2	4	2	2	-	1	1	1	-
Djursjukvård	1 045	171	161	164	105	71	79	185	62	19	28
Yrkesexamensprogram	1 045	171	161	164	105	71	79	185	62	19	28
Djursjukvårdarexamen	268	1	36	39	37	27	28	67	20	5	8
Veterinärexamen	777	170	125	125	68	44	51	118	42	14	20
<b>Hälso- och sjukvård samt social omsorg</b>	<b>31 461</b>	<b>3 692</b>	<b>3 783</b>	<b>3 343</b>	<b>2 722</b>	<b>2 042</b>	<b>1 685</b>	<b>5 233</b>	<b>3 360</b>	<b>2 650</b>	<b>2 951</b>
Hälso- och sjukvård	23 771	2 788	2 875	2 545	2 048	1 465	1 250	3 955	2 581	1 981	2 283
Yrkesexamensprogram	22 203	2 623	2 674	2 349	1 875	1 362	1 147	3 698	2 448	1 872	2 155
Apotekarexamen	330	90	79	43	26	16	11	36	18	4	7
Arbetssterapeutexamen	490	52	60	65	48	38	22	68	50	31	56
Audionomexamen	109	12	12	11	11	11	7	20	7	9	9
Barnmorskeexamen	578	-	-	1	3	17	27	207	153	100	70

## 5. (forts.)

Alla program, SUN-inriktning (1-siffernivå)	Alla program, SUN-inriktning (2-siffernivå)	Totalt <sup>1</sup>	Ålder									
			-19	20	21	22	23	24	25-29	30-34	35-39	40-
Biomedicinsk analytikerexamen		412	60	57	51	34	18	32	56	43	39	22
Dietistexamen		657	88	132	121	88	53	42	88	16	14	15
Logopedexamen		506	92	66	76	57	36	43	55	34	31	16
Läkarexamen		3 698	722	664	561	423	275	207	461	196	107	82
Ortopedingenjörsexamen		47	10	9	5	5	-	4	7	3	4	-
Optikerexamen		184	30	39	31	15	16	6	26	9	7	5
Receptarieexamen		237	17	26	18	16	11	8	32	37	35	37
Röntgensjuksköterskeexamen		257	21	22	19	17	14	13	48	38	32	33
Sjukhusfysikerexamen		59	15	12	9	8	3	-	4	4	-	4
Sjukgymnastexamen		2 296	401	397	349	273	210	139	279	131	60	57
Sjuksköterskeexamen		6 438	750	845	755	653	481	395	1 136	601	439	383
Specialistsjuksköterskeexamen		4 139	-	-	-	13	46	92	898	955	872	1 263
Tandhygienistexamen		777	69	66	68	56	53	50	160	96	74	85
Tandläkarexamen		864	166	154	137	106	49	39	105	61	29	18
Tandteknikerexamen		245	28	34	26	23	14	17	56	21	11	15
Yrkehögskoleexamen		28	-	-	4	2	3	1	9	7	2	-
Övriga program		1 644	165	201	198	174	104	106	273	156	123	144
Hälsa- och sjukvård, allmän utbildning		868	63	129	129	109	64	68	155	72	44	35
Medicin		347	83	67	55	41	21	21	38	15	2	4
Omvårdnad		150	1	-	-	1	1	2	24	36	33	52
Tandvård		97	-	-	5	10	9	6	21	9	15	22
Tekniskt inriktad vårdutbildning		25	9	2	4	1	2	-	1	4	1	1
Terapi, rehabilitering/kostbehandling		158	9	3	5	12	7	9	34	20	29	30
Socialt arbete och omsorg		7 858	927	924	811	689	588	445	1 301	799	687	687
Yrkesexamensprogram		7 507	902	891	792	668	573	425	1 250	752	638	616
Socionomexamen		6 088	811	785	710	581	496	339	1 005	537	432	392
Social omsorgsexamen		954	82	100	70	74	57	60	166	122	111	112
Studie- och yrkesvägledarexamen		455	-	4	9	14	17	19	86	91	98	117
Yrkehögskoleexamen		62	11	7	7	5	8	8	6	5	3	2
Övriga program		363	28	35	21	21	16	21	52	48	50	71
Barn och ungdom		23	-	-	-	-	-	1	4	4	6	8
Socialt arbete och vägledning		340	28	35	21	21	16	20	48	44	44	63
<b>Tjänster</b>		<b>2 478</b>	<b>358</b>	<b>401</b>	<b>366</b>	<b>296</b>	<b>235</b>	<b>149</b>	<b>387</b>	<b>127</b>	<b>85</b>	<b>74</b>
Personliga tjänster		1 855	277	332	286	227	184	100	267	81	56	45
Yrkesexamensprogram		668	99	112	93	72	59	36	101	44	27	25
Yrkehögskoleexamen		668	99	112	93	72	59	36	101	44	27	25
Övriga program		1 196	179	222	194	157	125	66	166	37	30	20
Hotell, restaurang och storhushåll		124	26	18	12	20	13	3	22	8	-	2
Turism, resor och fritid		176	31	24	26	23	24	9	20	3	11	5
Idrott och friskvård		896	122	180	156	114	88	54	124	26	19	13
Transporttjänster		391	59	48	59	44	31	31	67	21	14	17
Yrkesexamensprogram		292	51	32	49	34	24	22	47	19	5	9
Sjökapten- och styrmansexamen		292	51	32	49	34	24	22	47	19	5	9
Övriga program		101	8	16	10	11	8	9	20	2	9	8
Transporttjänster		101	8	16	10	11	8	9	20	2	9	8
Miljövård och miljöskydd		206	21	20	17	24	18	17	47	21	12	9
Övriga program		206	21	20	17	24	18	17	47	21	12	9
Miljövård och miljöskydd, allmän		176	21	19	16	21	17	15	39	13	9	6
Miljövårdsteknik och miljökontroll		30	-	1	1	3	1	2	8	8	3	3
Säkerhetstjänster		26	1	1	4	1	2	1	6	4	3	3
Övriga program		26	1	1	4	1	2	1	6	4	3	3
Säkerhet i samhället		26	1	1	4	1	2	1	6	4	3	3
<b>Allmän utbildning</b>		<b>2 801</b>	<b>685</b>	<b>581</b>	<b>391</b>	<b>265</b>	<b>172</b>	<b>142</b>	<b>318</b>	<b>121</b>	<b>83</b>	<b>43</b>
Bred, generell utbildning		2 801	685	581	391	265	172	142	318	121	83	43
Övriga program		2 801	685	581	391	265	172	142	318	121	83	43
Bred, generell utbildning		2 801	685	581	391	265	172	142	318	121	83	43

1. Via VHS samordnade antagning och/eller lokal antagning (LANT). Endast behöriga förstahandssökande med fullständiga personnummer redovisas.



## 6A. Antal behöriga förstahandssökande och antagna till yrkesexamensprogram, efter typ av yrkesexamensprogram och kön, höstterminen 2006

6A. Number of qualified first choice applicants and admitted to National programme for professional degree by sex, autumn term 2006

Programområde Yrkesexamensprogram	Förstahandssökande <sup>1</sup>			Antagna <sup>2</sup>			Förstahandssökande per antagen		
	Totalt	Kvinnor	Män	Totalt	Kvinnor	Män	Totalt	Kvinnor	Män
<b>Samtliga, netto</b>	<b>105 047</b>	<b>65 463</b>	<b>39 584</b>	<b>60 927</b>	<b>35 182</b>	<b>25 745</b>	<b>1,7</b>	<b>1,9</b>	<b>1,5</b>
<b>Yrkesprogram, netto</b>	<b>67 069</b>	<b>44 084</b>	<b>22 985</b>	<b>34 655</b>	<b>20 695</b>	<b>13 960</b>	<b>1,9</b>	<b>2,1</b>	<b>1,6</b>
<b>Humaniora och teologi</b>	<b>230</b>	<b>127</b>	<b>103</b>	<b>181</b>	<b>90</b>	<b>91</b>	<b>1,3</b>	<b>1,4</b>	<b>1,1</b>
Teologie kandidatexamen	230	127	103	181	90	91	1,3	1,4	1,1
<b>Juridik och samhällsvetenskap</b>	<b>12 145</b>	<b>9 146</b>	<b>2 999</b>	<b>2 987</b>	<b>2 114</b>	<b>873</b>	<b>4,1</b>	<b>4,3</b>	<b>3,4</b>
Juris kandidatexamen	4 500	2 809	1 691	1 127	651	476	4,0	4,3	3,6
Psykologexamen	1 616	1 145	471	321	196	125	5,0	5,8	3,8
Socionomexamen	6 088	5 240	848	1 542	1 269	273	3,9	4,1	3,1
<b>Undervisning</b>	<b>15 210</b>	<b>11 203</b>	<b>4 007</b>	<b>11 103</b>	<b>8 298</b>	<b>2 805</b>	<b>1,4</b>	<b>1,4</b>	<b>1,4</b>
Folkhögskolläraryrkesexamen	39	19	20	40	20	20	1,0	0,9	1,0
Gymnasieläraryrkesexamen	8	3	5	7	2	5	1,1	1,5	1,0
Läraryrkesexamen	13 875	10 002	3 873	10 252	7 548	2 704	1,4	1,3	1,4
Specialpedagogexamen	851	791	60	486	449	37	1,8	1,8	1,6
Studie- och yrkesvägledarexamen	455	405	50	323	284	39	1,4	1,4	1,3
<b>Naturvetenskap</b>	<b>567</b>	<b>448</b>	<b>119</b>	<b>451</b>	<b>355</b>	<b>96</b>	<b>1,3</b>	<b>1,3</b>	<b>1,2</b>
Apotekarexamen	330	237	93	207	142	65	1,6	1,7	1,4
Receptarieexamen	237	211	26	244	213	31	1,0	1,0	0,8
<b>Teknik</b>	<b>13 186</b>	<b>3 419</b>	<b>9 767</b>	<b>10 120</b>	<b>2 456</b>	<b>7 664</b>	<b>1,3</b>	<b>1,4</b>	<b>1,3</b>
Arkitektexamen	1 151	694	457	293	176	117	3,9	3,9	3,9
Brandingenjörsexamen	304	56	248	56	13	43	5,4	4,3	5,8
Civilingenjörsexamen	7 712	1 845	5 867	6 157	1 489	4 668	1,3	1,2	1,3
Högskoleingenjörsexamen	3 617	762	2 855	3 306	735	2 571	1,1	1,0	1,1
Sjökapten- och styrmansexamen	292	47	245	174	27	147	1,7	1,7	1,7
Sjöingenjör- maskinteknikerexamen	140	8	132	128	7	121	1,1	1,1	1,1
Yrkesteknisk högskoleexamen	43	26	17	28	16	12	1,5	1,6	1,4
<b>Lant- och skogsbruk</b>	<b>978</b>	<b>681</b>	<b>297</b>	<b>623</b>	<b>384</b>	<b>239</b>	<b>1,6</b>	<b>1,8</b>	<b>1,2</b>
Agronomexamen	150	112	38	153	118	35	1,0	0,9	1,1
Djursjukvårdarexamen	268	264	4	42	41	1	6,4	6,4	4,0
Hortonomexamen	14	8	6	15	7	8	0,9	1,1	0,8
Jägmästarexamen	119	37	82	87	25	62	1,4	1,5	1,3
Lantmästarexamen	58	11	47	54	9	45	1,1	1,2	1,0
Landskapsarkitektexamen	167	136	31	116	98	18	1,4	1,4	1,7
Landskapsingenjörsexamen	57	34	23	50	37	13	1,1	0,9	1,8
Skogsmästarexamen	65	12	53	56	12	44	1,2	1,0	1,2
Trädgårdsingenjörsexamen	80	67	13	50	37	13	1,6	1,8	1,0
<b>Medicin och odontologi</b>	<b>5 550</b>	<b>3 569</b>	<b>1 981</b>	<b>904</b>	<b>502</b>	<b>402</b>	<b>6,1</b>	<b>7,1</b>	<b>4,9</b>
Läkarexamen	3 698	2 158	1 540	555	253	302	6,7	8,5	5,1
Optikerexamen	184	149	35	92	77	15	2,0	1,9	2,3
Psykoterapeutexamen	27	20	7	16	12	4	1,7	1,7	1,8
Tandläkarexamen	864	546	318	157	100	57	5,5	5,5	5,6
Veterinärexamen	777	696	81	84	60	24	9,3	11,6	3,4

**6A. (forts.)**

Programområde Yrkesexamensprogram	Förstahandssökande <sup>1</sup>			Antagna <sup>2</sup>			Förstahandssökande per antagen		
	Totalt	Kvinnor	Män	Totalt	Kvinnor	Män	Totalt	Kvinnor	Män
<b>Vård och omsorg</b>	<b>17 893</b>	<b>14 947</b>	<b>2 946</b>	<b>7 132</b>	<b>5 970</b>	<b>1 162</b>	<b>2,5</b>	<b>2,5</b>	<b>2,5</b>
Arbetsterapeutexamen	490	432	58	297	254	43	1,6	1,7	1,3
Audionomexamen	109	84	25	96	76	20	1,1	1,1	1,3
Barmorskeexamen	578	578	-	183	183	-	3,2	3,2	-
Biomedicinsk analytikerexamen	412	333	79	390	316	74	1,1	1,1	1,1
Dietistexamen	657	613	44	50	46	4	13,1	13,3	11,0
Logopedexamen	506	470	36	89	78	11	5,7	6,0	3,3
Ortopedingenjörsexamen	47	26	21	24	14	10	2,0	1,9	2,1
Röntgensjuksköterskeexamen	257	197	60	202	149	53	1,3	1,3	1,1
Sjukhusfysikerexamen	59	16	43	27	11	16	2,2	1,5	2,7
Sjukgymnastexamen	2 296	1 559	737	371	255	116	6,2	6,1	6,4
Sjuksköterskeexamen	6 438	5 472	966	2 667	2 226	441	2,4	2,5	2,2
Social omsorgsexamen	1 014	917	97	465	422	43	2,2	2,2	2,3
Specialistsjuksköterskeexamen	4 139	3 489	650	1 917	1 628	289	2,2	2,1	2,2
Tandhygienistexamen	777	703	74	268	245	23	2,9	2,9	3,2
Tandteknikerexamen	245	188	57	93	74	19	2,6	2,5	3,0
<b>Konstnärligt område</b>	<b>36</b>	<b>17</b>	<b>19</b>	<b>35</b>	<b>17</b>	<b>18</b>	<b>1,0</b>	<b>1,0</b>	<b>1,1</b>
Konstnärlig högskoleex. konst/design	26	13	13	27	14	13	1,0	0,9	1,0
Konstnärlig högskoleexamen musik	3	2	1	3	2	1	1,0	1,0	1,0
Organistexamen	7	2	5	5	1	4	1,4	2,0	1,3
<b>Övrigt område</b>	<b>1 971</b>	<b>1 061</b>	<b>910</b>	<b>1 150</b>	<b>529</b>	<b>621</b>	<b>1,7</b>	<b>2,0</b>	<b>1,5</b>
Yrkehögskoleexamen	1 971	1 061	910	1 150	529	621	1,7	2,0	1,5

1. Via VHS samordnade antagning och/eller lokal antagning (LANT). Endast sökande med fullständiga personnummer ingår i redovisningen.

2. Via VHS samordnade antagning och/eller lokal antagning (LANT). Endast antagna med fullständiga personnummer ingår i redovisningen.

**6B. Antal behöriga förstahandssökande och antagna till program indelat efter SUN-inriktning och kön, höstterminen 2006**

6B. Number of qualified first choice applicants and admitted to programme by field and sex, autumn term 2006

Alla program, SUN-inriktning (1-siffernivå) Alla program, SUN-inriktning (2-siffernivå)	Förstahandssökande <sup>1</sup>			Antagna <sup>2</sup>			Förstahandssökande per antagen		
	Totalt	Kvinnor	Män	Totalt	Kvinnor	Män	Totalt	Kvinnor	Män
<b>Samtliga, netto</b>	<b>105 047</b>	<b>65 463</b>	<b>39 584</b>	<b>60 927</b>	<b>35 182</b>	<b>25 745</b>	<b>1,7</b>	<b>1,9</b>	<b>1,5</b>
<b>Yrkesprogram, netto</b>	<b>67 069</b>	<b>44 084</b>	<b>22 985</b>	<b>34 655</b>	<b>20 695</b>	<b>13 960</b>	<b>1,9</b>	<b>2,1</b>	<b>1,6</b>
<b>Övriga program, netto</b>	<b>39 342</b>	<b>22 291</b>	<b>17 051</b>	<b>26 429</b>	<b>14 576</b>	<b>11 853</b>	<b>1,5</b>	<b>1,5</b>	<b>1,4</b>
<b>Pedagogik och lärarutbildning</b>	<b>15 556</b>	<b>11 418</b>	<b>4 138</b>	<b>11 342</b>	<b>8 435</b>	<b>2 907</b>	<b>1,4</b>	<b>1,4</b>	<b>1,4</b>
Pedagogik och lärarutbildning	15 556	11 418	4 138	11 342	8 435	2 907	1,4	1,4	1,4
Yrkesexamensprogram	14 764	10 807	3 957	10 783	8 017	2 766	1,4	1,3	1,4
Folkhögskolläraryrkesexamen	39	19	20	40	20	20	1,0	0,9	1,0
Gymnasieläraryrkesexamen	8	3	5	7	2	5	1,1	1,5	1,0
Läraryrkesexamen	13 875	10 002	3 873	10 252	7 548	2 704	1,4	1,3	1,4
Specialpedagogexamen	851	791	60	486	449	37	1,8	1,8	1,6
Övriga program	812	627	185	563	420	143	1,4	1,5	1,3
Pedagogik och lärarutbildning, allmän	15	14	1	11	10	1	1,4	1,4	1,0
Pedagogik	495	399	96	338	258	80	1,5	1,5	1,2
Lärarutbildning yrkesämne/praktiskt/estetiskt	68	61	7	24	23	1	2,8	2,7	7,0
Pedagogik och lärarutbildning, övrig/ospec	243	161	82	194	132	62	1,3	1,2	1,3
<b>Humaniora och konst</b>	<b>4 060</b>	<b>2 356</b>	<b>1 704</b>	<b>2 646</b>	<b>1 514</b>	<b>1 132</b>	<b>1,5</b>	<b>1,6</b>	<b>1,5</b>
Konst och media	2 209	1 110	1 099	1 325	667	658	1,7	1,7	1,7
Yrkesexamensprogram	263	146	117	197	106	91	1,3	1,4	1,3
Konstnärlig högskoleexamen konst/design	26	13	13	27	14	13	1,0	0,9	1,0
Konstnärlig högskoleexamen musik	3	2	1	3	2	1	1,0	1,0	1,0
Organistexamen	7	2	5	5	1	4	1,4	2,0	1,3
Yrkeshögskoleexamen	227	129	98	162	89	73	1,4	1,4	1,3
Övriga program	1 951	964	987	1 129	561	568	1,7	1,7	1,7
Konst och media, allmän utbildning	113	55	58	82	37	45	1,4	1,5	1,3
Bild- och formkonst	6	6	-	5	5	-	1,2	1,2	-
Musik, dans och dramatik	105	69	36	55	36	19	1,9	1,9	1,9
Medieproduktion	1 448	673	775	741	349	392	2,0	1,9	2,0
Formgivning	274	160	114	242	133	109	1,1	1,2	1,0
Konsthantverk	7	3	4	5	2	3	1,4	1,5	1,3
Humaniora	1 881	1 267	614	1 326	851	475	1,4	1,5	1,3
Yrkesexamensprogram	230	127	103	181	90	91	1,3	1,4	1,1
Teologie kandidatexamen	230	127	103	181	90	91	1,3	1,4	1,1
Övriga program	1 651	1 140	511	1 145	761	384	1,4	1,5	1,3
Humaniora, allmän inriktning	22	18	4	15	12	3	1,5	1,5	1,3
Religion	48	36	12	39	30	9	1,2	1,2	1,3
Främmande språk	413	247	166	311	178	133	1,3	1,4	1,2
Svenska och litteraturvetenskap	52	43	9	41	36	5	1,3	1,2	1,8
Historia och arkeologi	1 035	744	291	670	456	214	1,5	1,6	1,4
Filosofi och logik	69	44	25	57	41	16	1,2	1,1	1,6
Humaniora, övrig/ospec inriktning	18	13	5	15	10	5	1,2	1,3	1,0
<b>Samhällsvetenskap, juridik, handel, admin.</b>	<b>28 960</b>	<b>17 624</b>	<b>11 336</b>	<b>15 526</b>	<b>9 272</b>	<b>6 254</b>	<b>1,9</b>	<b>1,9</b>	<b>1,8</b>
Samhälls- och beteendevetenskap	6 092	4 169	1 923	3 303	2 200	1 103	1,8	1,9	1,7
Yrkesexamensprogram	1 703	1 217	486	377	244	133	4,5	5,0	3,7
Psykoterapeutexamen	27	20	7	16	12	4	1,7	1,7	1,8
Psykologexamen	1 616	1 145	471	321	196	125	5,0	5,8	3,8
Social omsorgsexamen	60	52	8	40	36	4	1,5	1,4	2,0
Övriga program	4 392	2 954	1 438	2 926	1 956	970	1,5	1,5	1,5
Samhälls- och beteendevetenskap, allmän	1 373	895	478	704	425	279	2,0	2,1	1,7
Psykologi	331	221	110	272	183	89	1,2	1,2	1,2
Sociologi, etnologi och kulturgeografi	1 064	788	276	901	679	222	1,2	1,2	1,2
Statsvetenskap	1 278	843	435	714	479	235	1,8	1,8	1,9
Nationalekonomi och ekonomisk historia	120	47	73	131	56	75	0,9	0,8	1,0
Samhälls- och beteende vetenskap, övrig	259	185	74	214	139	75	1,2	1,3	1,0

**6B. (forts.)**

Alla program, SUN-inriktning (1-siffernivå) Alla program, SUN-inriktning (2-siffernivå)	Förstahandssökande <sup>1</sup>			Antagna <sup>2</sup>			Förstahandssökande per antagen		
	Totalt	Kvinnor	Män	Totalt	Kvinnor	Män	Totalt	Kvinnor	Män
Journalistik och information	3 101	1 972	1 129	1 756	1 099	657	1,8	1,8	1,7
Yrkesexamensprogram	32	17	15	28	17	11	1,1	1,0	1,4
Yrkeshögskoleexamen	32	17	15	28	17	11	1,1	1,0	1,4
Övriga program	3 070	1 955	1 115	1 728	1 082	646	1,8	1,8	1,7
Journalistik och information, allmän utbildning	68	51	17	54	38	16	1,3	1,3	1,1
Journalistik och medievvetenskap	2 364	1 461	903	1 242	753	489	1,9	1,9	1,8
Biblioteks- och dokumentationsvetenskap	634	448	186	423	292	131	1,5	1,5	1,4
Journalistik och information, övrig/ospec	10	-	10	10	-	10	1,0	-	1,0
Företagsekonomi, handel och administration	15 015	8 486	6 529	8 930	5 030	3 900	1,7	1,7	1,7
Yrkesexamensprogram	367	239	128	179	122	57	2,1	2,0	2,2
Yrkeshögskoleexamen	367	239	128	179	122	57	2,1	2,0	2,2
Övriga program	14 650	8 248	6 402	8 751	4 908	3 843	1,7	1,7	1,7
Företagsekonomi, handel, administration,	9 402	4 755	4 647	5 942	3 098	2 844	1,6	1,5	1,6
Inköp, försäljning och distribution	1 662	1 006	656	552	334	218	3,0	3,0	3,0
Marknadsföring	424	215	209	309	151	158	1,4	1,4	1,3
Bank, försäkring och finansiering	15	-	15	17	1	16	0,9	-	0,9
Ledning och administration	2 678	1 837	841	1 670	1 115	555	1,6	1,6	1,5
Kontorsservice och sekreterartjänster	74	71	3	40	39	1	1,9	1,8	3,0
Företagsekonomi, handel, administration,	525	431	94	234	177	57	2,2	2,4	1,6
Juridik och rättsvetenskap	5 162	3 250	1 912	1 571	962	609	3,3	3,4	3,1
Yrkesexamensprogram	4 500	2 809	1 691	1 127	651	476	4,0	4,3	3,6
Juris kandidatexamen	4 500	2 809	1 691	1 127	651	476	4,0	4,3	3,6
Övriga program	704	476	228	444	311	133	1,6	1,5	1,7
Juridik och rättsvetenskap	704	476	228	444	311	133	1,6	1,5	1,7
<b>Naturvetenskap, matematik och data</b>	<b>4 533</b>	<b>1 870</b>	<b>2 663</b>	<b>3 696</b>	<b>1 415</b>	<b>2 281</b>	<b>1,2</b>	<b>1,3</b>	<b>1,2</b>
Biologi och miljövetenskap	1 583	1 110	473	1 139	750	389	1,4	1,5	1,2
Övriga program	1 583	1 110	473	1 139	750	389	1,4	1,5	1,2
Biologi och miljövetenskap, allmän utbildning	10	7	3	11	8	3	0,9	0,9	1,0
Biologi och biokemi	1 251	891	360	844	546	298	1,5	1,6	1,2
Miljövetenskap	323	213	110	284	196	88	1,1	1,1	1,3
Fysik, kemi och geovetenskap	552	256	296	524	240	284	1,1	1,1	1,0
Övriga program	552	256	296	524	240	284	1,1	1,1	1,0
Fysik, kemi och geovetenskap, allmän	2	-	2	2	-	2	1,0	-	1,0
Fysik	109	30	79	99	30	69	1,1	1,0	1,1
Kemi	102	50	52	122	63	59	0,8	0,8	0,9
Geovetenskap och naturgeografi	190	100	90	167	81	86	1,1	1,2	1,0
Fysik, kemi och geovetenskap, övrig/ospec	149	76	73	134	66	68	1,1	1,2	1,1
Matematik och övrig naturvetenskap	284	117	167	267	113	154	1,1	1,0	1,1
Övriga program	284	117	167	267	113	154	1,1	1,0	1,1
Matematik	139	55	84	141	58	83	1,0	0,9	1,0
Statistik	45	15	30	45	13	32	1,0	1,2	0,9
Matematik och naturvetenskap, övrig/ospec	101	48	53	81	42	39	1,2	1,1	1,4
Data	2 119	388	1 731	1 768	313	1 455	1,2	1,2	1,2
Yrkesexamensprogram	97	10	87	83	9	74	1,2	1,1	1,2
Yrkeshögskoleexamen	97	10	87	83	9	74	1,2	1,1	1,2
Övriga program	2 027	378	1 649	1 688	304	1 384	1,2	1,2	1,2
Data, allmän utbildning	10	6	4	8	5	3	1,3	1,2	1,3
Datavetenskap och systemvetenskap	1 890	362	1 528	1 574	292	1 282	1,2	1,2	1,2
Data, övrig/ospec utbildning	133	10	123	108	7	101	1,2	1,4	1,2
<b>Teknik och tillverkning</b>	<b>15 592</b>	<b>4 266</b>	<b>11 326</b>	<b>11 974</b>	<b>3 124</b>	<b>8 850</b>	<b>1,3</b>	<b>1,4</b>	<b>1,3</b>
Teknik och teknisk industri	10 808	2 243	8 565	9 099	1 942	7 157	1,2	1,2	1,2
Yrkesexamensprogram	9 253	1 859	7 394	7 927	1 639	6 288	1,2	1,1	1,2
Civilingenjörsexamen	6 373	1 349	5 024	5 304	1 164	4 140	1,2	1,2	1,2
Högskoleingenjörsexamen	2 348	444	1 904	2 181	416	1 765	1,1	1,1	1,1
Sjöingenjör- och maskinteknikerexamen	140	8	132	128	7	121	1,1	1,1	1,1
Yrkeshögskoleexamen	431	66	365	327	53	274	1,3	1,2	1,3
Övriga program	1 576	388	1 188	1 177	303	874	1,3	1,3	1,4
Teknik och teknisk industri, allmän inriktning	34	2	32	22	1	21	1,5	2,0	1,5
Maskinteknik och verkstadsteknik	242	92	150	195	75	120	1,2	1,2	1,3

**6B. (forts.)**

Alla program, SUN-inriktning (1-siffernivå) Alla program, SUN-inriktning (2-siffernivå)	Förstahandssökande <sup>1</sup>			Antagna <sup>2</sup>			Förstahandssökande per antagen		
	Totalt	Kvinnor	Män	Totalt	Kvinnor	Män	Totalt	Kvinnor	Män
Energi- och elektroteknik	147	54	93	107	46	61	1,4	1,2	1,5
Elektronik, datateknik och automation	620	87	533	446	65	381	1,4	1,3	1,4
Kemi- och bioteknik	51	35	16	43	30	13	1,2	1,2	1,2
Fordons- och farkostteknik	15	3	12	13	2	11	1,2	1,5	1,1
Industriell ekonomi och organisation	428	112	316	273	72	201	1,6	1,6	1,6
Teknik och teknisk industri, övrig/ospec	89	16	73	83	13	70	1,1	1,2	1,0
Material och tillverkning	292	137	155	245	106	139	1,2	1,3	1,1
Yrkesexamensprogram	187	65	122	172	57	115	1,1	1,1	1,1
Civilingenjörsexamen	77	19	58	91	26	65	0,8	0,7	0,9
Högskoleingenjörsexamen	50	4	46	41	4	37	1,2	1,0	1,2
Yrkeshögskoleexamen	17	16	1	12	11	1	1,4	1,5	1,0
Yrkesteknisk högskoleexamen	43	26	17	28	16	12	1,5	1,6	1,4
Övriga program	106	72	34	73	49	24	1,5	1,5	1,4
Material och tillverkning, allmän inriktning	6	-	6	2	-	2	3,0	-	3,0
Tillverkning och hantering av livsmedel	37	29	8	24	20	4	1,5	1,5	2,0
Tillverkning av textilier, konfektion/lädervaror	31	28	3	24	21	3	1,3	1,3	1,0
Tillverkning trä/pappers/glas/porslin/plast	31	15	16	22	8	14	1,4	1,9	1,1
Berg- och mineralteknik	1	-	1	1	-	1	1,0	-	1,0
Samhällsbyggnad och byggnadsteknik	4 574	1 921	2 653	2 651	1 088	1 563	1,7	1,8	1,7
Yrkesexamensprogram	4 227	1 721	2 506	2 404	942	1 462	1,8	1,8	1,7
Arkitektexamen	1 151	694	457	293	176	117	3,9	3,9	3,9
Brandingenjörsexamen	304	56	248	56	13	43	5,4	4,3	5,8
Civilingenjörsexamen	1 283	486	797	769	303	466	1,7	1,6	1,7
Högskoleingenjörsexamen	1 229	318	911	1 087	315	772	1,1	1,0	1,2
Landskapsarkitektexamen	167	136	31	116	98	18	1,4	1,4	1,7
Landskapsingenjörsexamen	57	34	23	50	37	13	1,1	0,9	1,8
Yrkeshögskoleexamen	46	1	45	34	1	33	1,4	1,0	1,4
Övriga program	354	204	150	248	147	101	1,4	1,4	1,5
Samhällsbyggnad och byggnadsteknik, allmän	4	-	4	4	-	4	1,0	-	1,0
Samhällsbyggnad och arkitektur	209	138	71	148	99	49	1,4	1,4	1,4
Byggnadsteknik och anläggningsteknik	61	36	25	57	31	26	1,1	1,2	1,0
Samhällsbyggnad och byggnadsteknik, övrig	80	30	50	39	17	22	2,1	1,8	2,3
<b>Lant- och skogsbruk samt djursjukvård</b>	<b>1 558</b>	<b>1 220</b>	<b>338</b>	<b>560</b>	<b>318</b>	<b>242</b>	<b>2,8</b>	<b>3,8</b>	<b>1,4</b>
Lantbruk, trädgård, skog och fiske	513	260	253	434	217	217	1,2	1,2	1,2
Yrkesexamensprogram	486	247	239	415	208	207	1,2	1,2	1,2
Agronomexamen	150	112	38	153	118	35	1,0	0,9	1,1
Hortonomexamen	14	8	6	15	7	8	0,9	1,1	0,8
Jägmästarexamen	119	37	82	87	25	62	1,4	1,5	1,3
Lantmästarexamen	58	11	47	54	9	45	1,1	1,2	1,0
Skogsmästarexamen	65	12	53	56	12	44	1,2	1,0	1,2
Trädgårdsingenjörsexamen	80	67	13	50	37	13	1,6	1,8	1,0
Övriga program	27	13	14	19	9	10	1,4	1,4	1,4
Lantbruk, trädgård, skog och fiske, allmän	13	10	3	10	8	2	1,3	1,3	1,5
Fiske och vattenbruk	14	3	11	9	1	8	1,6	3,0	1,4
Djursjukvård	1 045	960	85	126	101	25	8,3	9,5	3,4
Yrkesexamensprogram	1 045	960	85	126	101	25	8,3	9,5	3,4
Djursjukvårdarexamen	268	264	4	42	41	1	6,4	6,4	4,0
Veterinärexamen	777	696	81	84	60	24	9,3	11,6	3,4
<b>Hälso- och sjukvård samt social omsorg</b>	<b>31 461</b>	<b>25 293</b>	<b>6 168</b>	<b>11 573</b>	<b>9 366</b>	<b>2 207</b>	<b>2,7</b>	<b>2,7</b>	<b>2,8</b>
Hälso- och sjukvård	23 771	18 616	5 155	9 014	7 189	1 825	2,6	2,6	2,8
Yrkesexamensprogram	22 203	17 328	4 875	7 949	6 341	1 608	2,8	2,7	3,0
Apotekarexamen	330	237	93	207	142	65	1,6	1,7	1,4
Arbetssterapeutexamen	490	432	58	297	254	43	1,6	1,7	1,3
Audionomexamen	109	84	25	96	76	20	1,1	1,1	1,3
Barnmorskeexamen	578	578	-	183	183	-	3,2	3,2	-
Biomedicinsk analytikerexamen	412	333	79	390	316	74	1,1	1,1	1,1
Dietistexamen	657	613	44	50	46	4	13,1	13,3	11,0
Logopedexamen	506	470	36	89	78	11	5,7	6,0	3,3
Läkarexamen	3 698	2 158	1 540	555	253	302	6,7	8,5	5,1

**6B. (forts.)**

Alla program, SUN-inriktning (1-siffernivå) Alla program, SUN-inriktning (2-siffernivå)	Förstahandssökande <sup>1</sup>			Antagna <sup>2</sup>			Förstahandssökande per antagen		
	Totalt	Kvinnor	Män	Totalt	Kvinnor	Män	Totalt	Kvinnor	Män
Ortopedingenjörsexamen	47	26	21	24	14	10	2,0	1,9	2,1
Optikerexamen	184	149	35	92	77	15	2,0	1,9	2,3
Receptarieexamen	237	211	26	244	213	31	1,0	1,0	0,8
Röntgensjuksköterskeexamen	257	197	60	202	149	53	1,3	1,3	1,1
Sjukhusfysikerexamen	59	16	43	27	11	16	2,2	1,5	2,7
Sjukgymnastexamen	2 296	1 559	737	371	255	116	6,2	6,1	6,4
Sjuksköterskeexamen	6 438	5 472	966	2 667	2 226	441	2,4	2,5	2,2
Specialistsjuksköterskeexamen	4 139	3 489	650	1 917	1 628	289	2,2	2,1	2,2
Tandhygienistexamen	777	703	74	268	245	23	2,9	2,9	3,2
Tandläkarexamen	864	546	318	157	100	57	5,5	5,5	5,6
Tandteknikerexamen	245	188	57	93	74	19	2,6	2,5	3,0
Yrkeshögskoleexamen	28	9	19	27	8	19	1,0	1,1	1,0
Övriga program	1 644	1 363	281	1 077	860	217	1,5	1,6	1,3
Hälsa- och sjukvård, allmän utbildning	868	760	108	385	332	53	2,3	2,3	2,0
Medicin	347	232	115	313	218	95	1,1	1,1	1,2
Omvårdnad	150	145	5	111	104	7	1,4	1,4	0,7
Tandvård	97	85	12	69	58	11	1,4	1,5	1,1
Tekniskt inriktad vårdutbildning	25	6	19	40	14	26	0,6	0,4	0,7
Terapi, rehabilitering och kostbehandling	158	136	22	159	134	25	1,0	1,0	0,9
Socialt arbete och omsorg	7 858	6 829	1 029	2 567	2 185	382	3,1	3,1	2,7
Yrkesexamensprogram	7 507	6 515	992	2 339	1 983	356	3,2	3,3	2,8
Socionomexamen	6 088	5 240	848	1 542	1 269	273	3,9	4,1	3,1
Social omsorgsexamen	954	865	89	425	386	39	2,2	2,2	2,3
Studie- och yrkesvägledarexamen	455	405	50	323	284	39	1,4	1,4	1,3
Yrkeshögskoleexamen	62	53	9	50	45	5	1,2	1,2	1,8
Övriga program	363	325	38	229	202	27	1,6	1,6	1,4
Barn och ungdom	23	23	-	23	23	-	1,0	1,0	-
Socialt arbete och vägledning	340	302	38	206	179	27	1,7	1,7	1,4
<b>Tjänster</b>	<b>2 478</b>	<b>1 415</b>	<b>1 063</b>	<b>1 515</b>	<b>816</b>	<b>699</b>	<b>1,6</b>	<b>1,7</b>	<b>1,5</b>
Personliga tjänster	1 855	1 176	679	1 042	627	415	1,8	1,9	1,6
Yrkesexamensprogram	668	523	145	250	175	75	2,7	3,0	1,9
Yrkeshögskoleexamen	668	523	145	250	175	75	2,7	3,0	1,9
Övriga program	1 196	657	539	796	455	341	1,5	1,4	1,6
Hotell, restaurang och storhushåll	124	82	42	93	60	33	1,3	1,4	1,3
Turism, resor och fritid	176	131	45	138	102	36	1,3	1,3	1,3
Idrott och friskvård	896	444	452	565	293	272	1,6	1,5	1,7
Transporttjänster	391	68	323	271	52	219	1,4	1,3	1,5
Yrkesexamensprogram	292	47	245	174	27	147	1,7	1,7	1,7
Sjökapens- och styrmansexamen	292	47	245	174	27	147	1,7	1,7	1,7
Övriga program	101	21	80	99	25	74	1,0	0,8	1,1
Transporttjänster	101	21	80	99	25	74	1,0	0,8	1,1
Miljövård och miljöskydd	206	159	47	170	127	43	1,2	1,3	1,1
Övriga program	206	159	47	170	127	43	1,2	1,3	1,1
Miljövård och miljöskydd, allmän utbildning	176	139	37	145	110	35	1,2	1,3	1,1
Miljövårdsteknik och miljökontroll	30	20	10	25	17	8	1,2	1,2	1,3
Säkerhetstjänster	26	12	14	32	10	22	0,8	1,2	0,6
Övriga program	26	12	14	32	10	22	0,8	1,2	0,6
Säkerhet i samhället	26	12	14	32	10	22	0,8	1,2	0,6
<b>Allmän utbildning</b>	<b>2 801</b>	<b>1 271</b>	<b>1 530</b>	<b>2 368</b>	<b>1 065</b>	<b>1 303</b>	<b>1,2</b>	<b>1,2</b>	<b>1,2</b>
Bred, generell utbildning	2 801	1 271	1 530	2 368	1 065	1 303	1,2	1,2	1,2
Övriga program	2 801	1 271	1 530	2 368	1 065	1 303	1,2	1,2	1,2
Bred, generell utbildning	2 801	1 271	1 530	2 368	1 065	1 303	1,2	1,2	1,2

1. Via VHS samordnade antagning och/eller lokal antagning (LANT). Endast sökande med fullständiga personnummer ingår i redovisningen.

2. Via VHS samordnade antagning och/eller lokal antagning (LANT). Endast antagna med fullständiga personnummer ingår i redovisningen.

### 6C. Antal behöriga förstahandssökande och antagna med ofullständiga personnummer, till program indelat efter SUN-inriktning och kön, höstterminen 2006

6C. Number of qualified first choice applicants and admitted (non-residence) to programme by field and sex, autumn term 2006

Alla program, SUN-inriktning (1-siffernivå) Alla program, SUN-inriktning (2-siffernivå)	Förstahandssökande <sup>1</sup>			Antagna <sup>2</sup>			Förstahandssökande per antagen		
	Totalt	Kvinnor	Män	Totalt	Kvinnor	Män	Totalt	Kvinnor	Män
<b>Samtliga, netto</b>	<b>3 699</b>	<b>1 029</b>	<b>2 670</b>	<b>3 163</b>	<b>709</b>	<b>2 454</b>	<b>1,2</b>	<b>1,5</b>	<b>1,1</b>
<b>Yrkesprogram, netto</b>	<b>558</b>	<b>355</b>	<b>203</b>	<b>216</b>	<b>113</b>	<b>103</b>	<b>2,6</b>	<b>3,1</b>	<b>2,0</b>
<b>Övriga program, netto</b>	<b>3 147</b>	<b>676</b>	<b>2 471</b>	<b>2 949</b>	<b>596</b>	<b>2 353</b>	<b>1,1</b>	<b>1,1</b>	<b>1,1</b>
<b>Pedagogik och lärarutbildning</b>	<b>114</b>	<b>57</b>	<b>57</b>	<b>90</b>	<b>49</b>	<b>41</b>	<b>1,3</b>	<b>1,2</b>	<b>1,4</b>
Pedagogik och lärarutbildning	114	57	57	90	49	41	1,3	1,2	1,4
Yrkesexamensprogram	74	43	31	50	35	15	1,5	1,2	2,1
Lärarexamen	73	42	31	49	34	15	1,5	1,2	2,1
Specialpedagogexamen	1	1	-	1	1	-	1,0	1,0	-
Övriga program	40	14	26	40	14	26	1,0	1,0	1,0
Pedagogik	38	14	24	37	14	23	1,0	1,0	1,0
Pedagogik och lärarutbildning, övrig	2	-	2	3	-	3	0,7	-	0,7
<b>Humaniora och konst</b>	<b>48</b>	<b>29</b>	<b>19</b>	<b>38</b>	<b>26</b>	<b>12</b>	<b>1,3</b>	<b>1,1</b>	<b>1,6</b>
Konst och media	30	18	12	27	18	9	1,1	1,0	1,3
Övriga program	30	18	12	27	18	9	1,1	1,0	1,3
Konst och media, allmän	3	1	2	3	2	1	1,0	0,5	2,0
Bild- och formkonst	2	2	-	2	2	-	1,0	1,0	-
Musik, dans och dramatik	2	1	1	1	-	1	2,0	-	1,0
Medieproduktion	18	10	8	16	10	6	1,1	1,0	1,3
Formgivning	4	4	-	4	4	-	1,0	1,0	-
Konsthantverk	1	-	1	1	-	1	1,0	-	1,0
Humaniora	18	11	7	11	8	3	1,6	1,4	2,3
Yrkesexamensprogram	4	2	2	2	1	1	2,0	2,0	2,0
Teologie kandidatexamen	4	2	2	2	1	1	2,0	2,0	2,0
Övriga program	14	9	5	9	7	2	1,6	1,3	2,5
Främmande språk	3	2	1	2	1	1	1,5	2,0	1,0
Historia och arkeologi	11	7	4	6	5	1	1,8	1,4	4,0
Filosofi och logik	-	-	-	1	1	-	-	-	-
<b>Samhällsvetenskap, juridik, handel, admin.</b>	<b>1 254</b>	<b>467</b>	<b>787</b>	<b>1 014</b>	<b>339</b>	<b>675</b>	<b>1,2</b>	<b>1,4</b>	<b>1,2</b>
Samhälls- och beteendevetenskap	266	123	143	205	82	123	1,3	1,5	1,2
Yrkesexamensprogram	30	20	10	1	-	1	30,0	-	10,0
Psykologexamen	30	20	10	1	-	1	30,0	-	10,0
Övriga program	236	103	133	204	82	122	1,2	1,3	1,1
Samhälls- och beteendevetenskap, allmän	22	17	5	13	10	3	1,7	1,7	1,7
Psykologi	3	3	-	3	3	-	1,0	1,0	-
Sociologi, etnologi och kulturgeografi	10	8	2	11	6	5	0,9	1,3	0,4
Statsvetenskap	148	50	98	125	38	87	1,2	1,3	1,1
Nationalekonomi och ekonomisk historia	51	24	27	51	25	26	1,0	1,0	1,0
Samhälls- och beteendevetenskap, övrig	2	1	1	1	-	1	2,0	-	1,0
Journalistik och information	93	40	53	86	30	56	1,1	1,3	0,9
Övriga program	93	40	53	86	30	56	1,1	1,3	0,9
Journalistik och information, allmän	-	-	-	1	-	1	-	-	-
Journalistik och medievvetenskap	72	36	36	49	24	25	1,5	1,5	1,4
Biblioteks- och dokumentationsvetenskap	1	1	-	1	1	-	1,0	1,0	-
Journalistik och information, övrig	20	3	17	35	5	30	0,6	0,6	0,6
Företagsekonomi, handel och administration	833	258	575	711	220	491	1,2	1,2	1,2
Övriga program	833	258	575	711	220	491	1,2	1,2	1,2
Företagsekonomi, handel, adm., allmän	541	186	355	523	163	360	1,0	1,1	1,0
Inköp, försäljning och distribution	1	-	1	1	-	1	1,0	-	1,0
Marknadsföring	262	60	202	160	46	114	1,6	1,3	1,8
Ledning och administration	26	8	18	21	5	16	1,2	1,6	1,1
Företagsekonomi, handel, adm., övrig	4	4	-	6	6	-	0,7	0,7	-
Juridik och rättsvetenskap	65	49	16	12	7	5	5,4	7,0	3,2
Yrkesexamensprogram	63	47	16	11	6	5	5,7	7,8	3,2

## 6C. (forts.)

Alla program, SUN-inriktning (1-siffernivå) Alla program, SUN-inriktning (2-siffernivå)	Förstahandssökande <sup>1</sup>			Antagna <sup>2</sup>			Förstahandssökande per antagen		
	Totalt	Kvinnor	Män	Totalt	Kvinnor	Män	Totalt	Kvinnor	Män
Juris kandidatexamen	63	47	16	11	6	5	5,7	7,8	3,2
Övriga program	2	2	-	1	1	-	2,0	2,0	-
Juridik och rättsvetenskap	2	2	-	1	1	-	2,0	2,0	-
<b>Naturvetenskap, matematik och data</b>	<b>507</b>	<b>74</b>	<b>433</b>	<b>447</b>	<b>70</b>	<b>377</b>	<b>1,1</b>	<b>1,1</b>	<b>1,1</b>
Biologi och miljövetenskap	70	27	43	68	24	44	1,0	1,1	1,0
Övriga program	70	27	43	68	24	44	1,0	1,1	1,0
Biologi och biokemi	37	15	22	35	12	23	1,1	1,3	1,0
Miljövetenskap	33	12	21	33	12	21	1,0	1,0	1,0
Fysik, kemi och geovetenskap	129	16	113	116	13	103	1,1	1,2	1,1
Övriga program	129	16	113	116	13	103	1,1	1,2	1,1
Fysik	32	-	32	30	-	30	1,1	-	1,1
Kemi	37	8	29	28	8	20	1,3	1,0	1,5
Geovetenskap och naturgeografi	55	5	50	55	5	50	1,0	1,0	1,0
Fysik, kemi och geovetenskap, övrig	5	3	2	3	-	3	1,7	-	0,7
Matematik och övrig naturvetenskap	50	10	40	51	10	41	1,0	1,0	1,0
Övriga program	50	10	40	51	10	41	1,0	1,0	1,0
Matematik	47	10	37	47	9	38	1,0	1,1	1,0
Statistik	3	-	3	3	-	3	1,0	-	1,0
Matematik och naturvetenskap, övrig	-	-	-	1	1	-	-	-	-
Data	258	21	237	212	23	189	1,2	0,9	1,3
Yrkesexamensprogram	-	-	-	1	-	1	-	-	-
Yrkeshögskoleexamen	-	-	-	1	-	1	-	-	-
Övriga program	258	21	237	211	23	188	1,2	0,9	1,3
Datavetenskap och systemvetenskap	258	21	237	211	23	188	1,2	0,9	1,3
<b>Teknik och tillverkning</b>	<b>1 400</b>	<b>137</b>	<b>1 263</b>	<b>1 401</b>	<b>122</b>	<b>1 279</b>	<b>1,0</b>	<b>1,1</b>	<b>1,0</b>
Teknik och teknisk industri	1 229	96	1 133	1 257	96	1 161	1,0	1,0	1,0
Yrkesexamensprogram	109	19	90	81	15	66	1,3	1,3	1,4
Civilingenjörsexamen	37	11	26	23	9	14	1,6	1,2	1,9
Högskoleingenjörsexamen	72	8	64	58	6	52	1,2	1,3	1,2
Övriga program	1 121	77	1 044	1 177	81	1 096	1,0	1,0	1,0
Maskinteknik och verkstadsteknik	67	5	62	67	4	63	1,0	1,3	1,0
Energi- och elektroteknik	164	12	152	168	12	156	1,0	1,0	1,0
Elektronik, datateknik och automation	648	33	615	699	39	660	0,9	0,8	0,9
Kemi- och bioteknik	56	1	55	56	1	55	1,0	1,0	1,0
Industriell ekonomi och organisation	107	20	87	109	19	90	1,0	1,1	1,0
Teknik och teknisk industri, övrig	81	6	75	80	6	74	1,0	1,0	1,0
Material och tillverkning	78	17	61	77	16	61	1,0	1,1	1,0
Yrkesexamensprogram	1	1	-	1	1	-	1,0	1,0	-
Yrkesteknisk högskoleexamen	1	1	-	1	1	-	1,0	1,0	-
Övriga program	77	16	61	76	15	61	1,0	1,1	1,0
Material och tillverkning, allmän inriktning	33	6	27	33	6	27	1,0	1,0	1,0
Tillverkning av trä/pappers/glas/porslin/plast	20	10	10	19	9	10	1,1	1,1	1,0
Berg- och mineralteknik	24	-	24	24	-	24	1,0	-	1,0
Samhällsbyggnad och byggnadsteknik	93	24	69	67	10	57	1,4	2,4	1,2
Yrkesexamensprogram	34	18	16	8	4	4	4,3	4,5	4,0
Arkitektexamen	23	14	9	1	-	1	23,0	-	9,0
Brandingenjörsexamen	1	-	1	-	-	-	-	-	-
Civilingenjörsexamen	5	3	2	3	2	1	1,7	1,5	2,0
Högskoleingenjörsexamen	4	-	4	2	-	2	2,0	-	2,0
Landskapsarkitektexamen	1	1	-	1	1	-	1,0	1,0	-
Yrkeshögskoleexamen	-	-	-	1	1	-	-	-	-
Övriga program	59	6	53	59	6	53	1,0	1,0	1,0
Samhällsbyggnad och byggnadsteknik, allmän	7	2	5	6	1	5	1,2	2,0	1,0
Samhällsbyggnad och arkitektur	51	4	47	52	4	48	1,0	1,0	1,0
Byggnadsteknik och anläggningsteknik	1	-	1	-	-	-	-	-	-
Samhällsbyggnad och byggnadsteknik, övrig	-	-	-	1	1	-	-	-	-
<b>Lant- och skogsbruk samt djursjukvård</b>	<b>10</b>	<b>9</b>	<b>1</b>	<b>2</b>	<b>1</b>	<b>1</b>	<b>5,0</b>	<b>9,0</b>	<b>1,0</b>
Lantbruk, trädgård, skog och fiske	1	-	1	1	-	1	1,0	-	1,0
Yrkesexamensprogram	1	-	1	1	-	1	1,0	-	1,0



**6C. (forts.)**

Alla program, SUN-inriktning (1-siffernivå) Alla program, SUN-inriktning (2-siffernivå)	Förstahandssökande <sup>1</sup>			Antagna <sup>2</sup>			Förstahandssökande per antagen		
	Totalt	Kvinnor	Män	Totalt	Kvinnor	Män	Totalt	Kvinnor	Män
Jägmästarexamen	1	-	1	1	-	1	1,0	-	1,0
Djursjukvård	9	9	-	1	1	-	9,0	9,0	-
Yrkesexamensprogram	9	9	-	1	1	-	9,0	9,0	-
Djursjukvårdarexamen	1	1	-	-	-	-	-	-	-
Veterinärexamen	8	8	-	1	1	-	8,0	8,0	-
<b>Hälso- och sjukvård samt social omsorg</b>	<b>322</b>	<b>235</b>	<b>87</b>	<b>138</b>	<b>85</b>	<b>53</b>	<b>2,3</b>	<b>2,8</b>	<b>1,6</b>
Hälso- och sjukvård	263	189	74	108	64	44	2,4	3,0	1,7
Yrkesexamensprogram	190	160	30	44	36	8	4,3	4,4	3,8
Apotekarexamen	4	3	1	3	3	-	1,3	1,0	-
Arbetssterapeutexamen	2	2	-	1	1	-	2,0	2,0	-
Audionomexamen	2	2	-	2	2	-	1,0	1,0	-
Barnmorskeexamen	6	6	-	1	1	-	6,0	6,0	-
Biomedicinsk analytikerexamen	1	-	1	1	-	1	1,0	-	1,0
Dietistexamen	4	4	-	-	-	-	-	-	-
Logopedexamen	7	6	1	1	-	1	7,0	-	1,0
Läkarexamen	53	44	9	2	2	-	26,5	22,0	-
Ortopedingenjörsexamen	2	2	-	2	2	-	1,0	1,0	-
Receptarieexamen	4	4	-	1	1	-	4,0	4,0	-
Röntgensjuksköterskeexamen	2	1	1	1	1	-	2,0	1,0	-
Sjukgymnastexamen	36	29	7	-	-	-	-	-	-
Sjuksköterskeexamen	22	21	1	12	11	1	1,8	1,9	1,0
Specialistsjuksköterskeexamen	18	13	5	7	6	1	2,6	2,2	5,0
Tandhygienistexamen	12	11	1	4	2	2	3,0	5,5	0,5
Tandläkarexamen	8	6	2	3	2	1	2,7	3,0	2,0
Tandteknikerexamen	7	6	1	3	2	1	2,3	3,0	1,0
Övriga program	73	29	44	64	28	36	1,1	1,0	1,2
Hälso- och sjukvård, allmän	69	28	41	59	24	35	1,2	1,2	1,2
Medicin	3	-	3	3	2	1	1,0	-	3,0
Terapi, rehabilitering och kostbehandling	1	1	-	2	2	-	0,5	0,5	-
Socialt arbete och omsorg	59	46	13	30	21	9	2,0	2,2	1,4
Yrkesexamensprogram	39	34	5	11	11	-	3,5	3,1	-
Social omsorgsexamen	1	1	-	4	4	-	0,3	0,3	-
Socionomexamen	38	33	5	7	7	-	5,4	4,7	-
Övriga program	20	12	8	19	10	9	1,1	1,2	0,9
Barn och ungdom	15	7	8	16	8	8	0,9	0,9	1,0
Socialt arbete och vägledning	5	5	-	3	2	1	1,7	2,5	-
<b>Tjänster</b>	<b>31</b>	<b>11</b>	<b>20</b>	<b>21</b>	<b>9</b>	<b>12</b>	<b>1,5</b>	<b>1,2</b>	<b>1,7</b>
Personliga tjänster	15	8	7	12	7	5	1,3	1,1	1,4
Yrkesexamensprogram	3	2	1	3	2	1	1,0	1,0	1,0
Yrkeshögskoleexamen	3	2	1	3	2	1	1,0	1,0	1,0
Övriga program	12	6	6	9	5	4	1,3	1,2	1,5
Hotell, restaurang och storhushåll	1	1	-	-	-	-	-	-	-
Turism, resor och fritid	1	1	-	-	-	-	-	-	-
Idrott och friskvård	10	4	6	9	5	4	1,1	0,8	1,5
Transporttjänster	3	1	2	1	1	-	3,0	1,0	-
Yrkesexamensprogram	2	1	1	1	1	-	2,0	1,0	-
Sjökaptens- och styrmansexamen	2	1	1	1	1	-	2,0	1,0	-
Övriga program	1	-	1	-	-	-	-	-	-
Transporttjänster	1	-	1	-	-	-	-	-	-
Miljövård och miljöskydd	13	2	11	8	1	7	1,6	2,0	1,6
Övriga program	13	2	11	8	1	7	1,6	2,0	1,6
Miljövård och miljöskydd, allmän	2	2	-	1	1	-	2,0	2,0	-
Miljövårdsteknik och miljökontroll	11	-	11	7	-	7	1,6	-	1,6
<b>Allmän utbildning</b>	<b>25</b>	<b>12</b>	<b>13</b>	<b>20</b>	<b>9</b>	<b>11</b>	<b>1,3</b>	<b>1,3</b>	<b>1,2</b>
Bred, generell utbildning	25	12	13	20	9	11	1,3	1,3	1,2
Övriga program	25	12	13	20	9	11	1,3	1,3	1,2
Bred, generell utbildning	25	12	13	20	9	11	1,3	1,3	1,2

1. Via VHS samordnade antagning och/eller lokal antagning (LANT).

2. Via VHS samordnade antagning och/eller lokal antagning (LANT).

## 7A. Antal behöriga förstahandssökande och antagna till yrkesexamensprogram, höstterminerna 2002-2006

7A. Number of qualified first choice applicants and admitted to National programme for professional degree, autumn terms 2002-2006

Yrkesexamensprogram	Förstahandssökande <sup>1</sup>					Antagna <sup>2</sup>					Förstahandssökande per antagen				
	2002	2003	2004	2005	2006	2002	2003	2004	2005	2006	02	03	04	05	06
<b>Yrkesprogram, netto</b>	<b>64 426</b>	<b>67 334</b>	<b>70 653</b>	<b>72 452</b>	<b>67 069</b>	<b>35 987</b>	<b>35 234</b>	<b>34 422</b>	<b>35 015</b>	<b>34 655</b>	<b>1,8</b>	<b>1,9</b>	<b>2,1</b>	<b>2,1</b>	<b>1,9</b>
<b>Humaniora och teologi</b>	<b>257</b>	<b>228</b>	<b>260</b>	<b>262</b>	<b>230</b>	<b>224</b>	<b>196</b>	<b>240</b>	<b>218</b>	<b>181</b>	<b>1,1</b>	<b>1,2</b>	<b>1,1</b>	<b>1,2</b>	<b>1,3</b>
Teologie kandidat	257	228	260	262	230	224	196	240	218	181	1,1	1,2	1,1	1,2	1,3
<b>Juridik/samhällsvet.</b>	<b>12 116</b>	<b>13 482</b>	<b>14 200</b>	<b>14 104</b>	<b>12 145</b>	<b>2 738</b>	<b>2 698</b>	<b>2 603</b>	<b>2 622</b>	<b>2 987</b>	<b>4,4</b>	<b>5,0</b>	<b>5,5</b>	<b>5,4</b>	<b>4,1</b>
Juris kandidatexamen	4 649	5 044	5 600	5 563	4 500	1 145	1 093	1 082	1 060	1 127	4,1	4,6	5,2	5,2	4,0
Psykologexamen	1 705	1 925	1 858	1 845	1 616	270	263	264	274	321	6,3	7,3	7,0	6,7	5,0
Socionomexamen	5 814	6 574	6 808	6 772	6 088	1 323	1 345	1 257	1 290	1 542	4,4	4,9	5,4	5,2	3,9
<b>Undervisning</b>	<b>15 015</b>	<b>15 965</b>	<b>16 285</b>	<b>16 764</b>	<b>15 210</b>	<b>11 948</b>	<b>12 047</b>	<b>11 473</b>	<b>11 622</b>	<b>11 103</b>	<b>1,3</b>	<b>1,3</b>	<b>1,4</b>	<b>1,4</b>	<b>1,4</b>
Folkhögskollärare	46	57	65	36	39	47	57	61	36	40	1,0	1,0	1,1	1,0	1,0
Grundskollärare 4-9	206	62	-	-	-	193	37	-	-	-	1,1	1,7	-	-	-
Gymnasieläraryrkesexamen	833	180	14	30	8	718	154	10	24	7	1,2	1,2	1,4	1,3	1,1
Lärarexamen	12 507	14 267	14 941	15 278	13 875	10 335	10 981	10 585	10 733	10 252	1,2	1,3	1,4	1,4	1,4
Specialpedagogexamen	933	824	708	884	851	398	523	530	538	486	2,3	1,6	1,3	1,6	1,8
Studie/yrkesvägledare	607	644	573	560	455	289	311	292	295	323	2,1	2,1	2,0	1,9	1,4
<b>Naturvetenskap</b>	<b>750</b>	<b>876</b>	<b>821</b>	<b>746</b>	<b>567</b>	<b>431</b>	<b>545</b>	<b>578</b>	<b>496</b>	<b>451</b>	<b>1,7</b>	<b>1,6</b>	<b>1,4</b>	<b>1,5</b>	<b>1,3</b>
Apotekarexamen	296	298	334	394	330	155	162	212	206	207	1,9	1,8	1,6	1,9	1,6
Receptarieexamen	454	578	487	352	237	276	383	366	290	244	1,6	1,5	1,3	1,2	1,0
<b>Teknik</b>	<b>17 597</b>	<b>16 010</b>	<b>15 154</b>	<b>14 855</b>	<b>13 186</b>	<b>12 864</b>	<b>11 536</b>	<b>10 919</b>	<b>10 934</b>	<b>10 120</b>	<b>1,4</b>	<b>1,4</b>	<b>1,4</b>	<b>1,4</b>	<b>1,3</b>
Arkitektexamen	1 585	1 597	1 537	1 377	1 151	288	304	238	232	293	5,5	5,3	6,5	5,9	3,9
Brandingenjörsexamen	376	342	329	367	304	52	52	55	55	56	7,2	6,6	6,0	6,7	5,4
Civilingenjörsexamen	9 696	9 345	8 998	8 757	7 712	7 121	6 943	6 784	6 702	6 157	1,4	1,3	1,3	1,3	1,3
Högskoleingenjör	5 576	4 304	3 739	3 819	3 617	5 153	3 975	3 480	3 614	3 306	1,1	1,1	1,1	1,1	1,1
Sjökapten/styrman	348	386	406	404	292	169	157	179	162	174	2,1	2,5	2,3	2,5	1,7
Sjöingenjör/maskintek.	105	136	146	159	140	93	115	143	145	128	1,1	1,2	1,0	1,1	1,1
Yrkestekn. högskoleex.	13	8	72	50	43	7	8	65	45	28	1,9	1,0	1,1	1,1	1,5
<b>Lant- och skogsbruk</b>	<b>941</b>	<b>975</b>	<b>1 021</b>	<b>907</b>	<b>978</b>	<b>521</b>	<b>547</b>	<b>532</b>	<b>515</b>	<b>623</b>	<b>1,8</b>	<b>1,8</b>	<b>1,9</b>	<b>1,8</b>	<b>1,6</b>
Agronomexamen	143	170	176	136	150	128	147	144	150	153	1,1	1,2	1,2	0,9	1,0
Djursjukvårdarexamen	219	231	263	250	268	25	25	40	39	42	8,8	9,2	6,6	6,4	6,4
Hortonomexamen	23	18	10	-	14	26	23	14	-	15	0,9	0,8	0,7	-	0,9
Jägmästarexamen	120	121	151	144	119	89	89	86	87	87	1,3	1,4	1,8	1,7	1,4
Lantmästarexamen	87	88	57	58	58	76	72	48	56	54	1,1	1,2	1,2	1,0	1,1
Landskapsarkitekt	214	202	202	182	167	94	101	100	89	116	2,3	2,0	2,0	2,0	1,4
Landskapsingenjör	103	104	106	77	57	52	50	55	45	50	2,0	2,1	1,9	1,7	1,1
Skogsmästarexamen	-	-	56	60	65	-	-	45	49	56	-	-	1,2	1,2	1,2
Trädgårdsingenjör	32	41	-	-	80	31	40	-	-	50	1,0	1,0	-	-	1,6
<b>Medicin och odontologi</b>	<b>4 655</b>	<b>5 196</b>	<b>5 340</b>	<b>5 623</b>	<b>5 550</b>	<b>870</b>	<b>861</b>	<b>888</b>	<b>870</b>	<b>904</b>	<b>5,4</b>	<b>6,0</b>	<b>6,0</b>	<b>6,5</b>	<b>6,1</b>
Läkarexamen	3 259	3 572	3 650	3 792	3 698	536	537	536	531	555	6,1	6,7	6,8	7,1	6,7
Optikerexamen	105	138	153	183	184	93	92	92	91	92	1,1	1,5	1,7	2,0	2,0
Psykiaterexamen	36	34	72	30	27	18	16	36	16	16	2,0	2,1	2,0	1,9	1,7
Tandläkarexamen	457	545	625	801	864	151	135	145	150	157	3,0	4,0	4,3	5,3	5,5
Veterinärexamen	818	931	840	817	777	72	81	79	82	84	11,4	11,5	10,6	10,0	9,3

**7A. (forts.)**

Yrkesexamensprogram	Förstahandssökande <sup>1</sup>					Antagna <sup>2</sup>					Förstahandssökande per antagen				
	2002	2003	2004	2005	2006	2002	2003	2004	2005	2006	02	03	04	05	06
<b>Vård och omsorg</b>	<b>13 679</b>	<b>14 948</b>	<b>16 705</b>	<b>17 581</b>	<b>17 893</b>	<b>6 396</b>	<b>6 586</b>	<b>6 450</b>	<b>6 537</b>	<b>7 132</b>	<b>2,1</b>	<b>2,3</b>	<b>2,6</b>	<b>2,7</b>	<b>2,5</b>
Arbetssterapeutexamen	530	632	581	614	490	309	312	309	283	297	1,7	2,0	1,9	2,2	1,6
Audionomexamen	56	151	65	80	109	64	122	72	58	96	0,9	1,2	0,9	1,4	1,1
Barnmorskeexamen	227	240	283	419	578	137	134	143	178	183	1,7	1,8	2,0	2,4	3,2
Biomedicinsk analytiker	201	217	324	374	412	307	322	413	357	390	0,7	0,7	0,8	1,0	1,1
Dietistexamen	497	540	602	701	657	45	44	45	50	50	11,0	12,3	13,4	14,0	13,1
Logopedexamen	325	720	535	722	506	39	116	85	147	89	8,3	6,2	6,3	4,9	5,7
Ortopedingenjör	35	35	24	47	47	30	20	20	19	24	1,2	1,8	1,2	2,5	2,0
Röntgensjuksköterska	238	269	261	209	257	208	226	214	143	202	1,1	1,2	1,2	1,5	1,3
Sjukhusfysikerexamen	22	30	44	59	59	26	27	23	28	27	0,8	1,1	1,9	2,1	2,2
Sjukgymnastexamen	2 067	2 253	2 705	2 622	2 296	319	339	354	352	371	6,5	6,6	7,6	7,4	6,2
Sjuksköterskeexamen	5 971	6 421	6 431	6 457	6 438	2 789	2 790	2 599	2 544	2 667	2,1	2,3	2,5	2,5	2,4
Social omsorgsexamen	1 134	832	1 722	1 298	1 014	511	433	423	424	465	2,2	1,9	4,1	3,1	2,2
Specialistsjuksköterska	1 985	2 146	2 409	3 095	4 139	1 243	1 375	1 408	1 661	1 917	1,6	1,6	1,7	1,9	2,2
Tandhygienistexamen	337	411	596	731	777	274	249	249	212	268	1,2	1,7	2,4	3,4	2,9
Tandteknikerexamen	95	113	177	252	245	98	90	100	97	93	1,0	1,3	1,8	2,6	2,6
<b>Konstnärligt område</b>	<b>31</b>	<b>33</b>	<b>30</b>	<b>43</b>	<b>36</b>	<b>32</b>	<b>32</b>	<b>32</b>	<b>38</b>	<b>35</b>	<b>1,0</b>	<b>1,0</b>	<b>0,9</b>	<b>1,1</b>	<b>1,0</b>
Konst och design	31	27	27	28	26	32	27	29	26	27	1,0	1,0	0,9	1,1	1,0
Musik	-	-	-	-	3	-	-	-	-	3	-	-	-	-	1,0
Scen och medier	-	-	-	11	-	-	-	-	8	-	-	-	-	1,4	-
Organistexamen	-	6	3	4	7	-	5	3	4	5	-	1,2	1,0	1,0	1,4
<b>Övrigt område</b>	<b>-</b>	<b>388</b>	<b>1 701</b>	<b>2 409</b>	<b>1 971</b>	<b>-</b>	<b>228</b>	<b>750</b>	<b>1 203</b>	<b>1 150</b>	<b>-</b>	<b>1,7</b>	<b>2,3</b>	<b>2,0</b>	<b>1,7</b>
Yrkehögskoleexamen	-	388	1 701	2 409	1 971	-	228	750	1 203	1 150	-	1,7	2,3	2,0	1,7

1. Via VHS samordnade antagning och/eller lokal antagning (LANT). Endast sökande med fullständiga personnummer ingår i redovisningen.

2. Via VHS samordnade antagning och/eller lokal antagning (LANT). Endast antagna med fullständiga personnummer ingår i redovisningen.

## 7B. Antal behöriga förstahandssökande och antagna till program, indelat efter SUN-inriktning och kön, höstterminerna 2002-2006

7B. Number of qualified first choice applicants and admitted to programme by field, autumn terms 2002-2006

Inriktning	Förstahandssökande <sup>1</sup>					Antagna <sup>2</sup>					Förstahandssökande per antagen				
	2002	2003	2004	2005	2006	2002	2003	2004	2005	2006	02	03	04	05	06
<b>Samtliga, netto</b>	<b>111 887</b>	<b>112 050</b>	<b>114 892</b>	<b>114 990</b>	<b>105 047</b>	<b>64 965</b>	<b>63 452</b>	<b>62 610</b>	<b>62 530</b>	<b>60 927</b>	<b>1,7</b>	<b>1,8</b>	<b>1,8</b>	<b>1,8</b>	<b>1,7</b>
<b>Yrkesprogram, netto</b>	<b>64 426</b>	<b>67 334</b>	<b>70 653</b>	<b>72 452</b>	<b>67 069</b>	<b>35 987</b>	<b>35 234</b>	<b>34 422</b>	<b>35 015</b>	<b>34 655</b>	<b>1,8</b>	<b>1,9</b>	<b>2,1</b>	<b>2,1</b>	<b>1,9</b>
<b>Övriga program, netto</b>	<b>49 056</b>	<b>46 324</b>	<b>45 941</b>	<b>44 086</b>	<b>39 342</b>	<b>29 216</b>	<b>28 461</b>	<b>28 410</b>	<b>27 697</b>	<b>26 429</b>	<b>1,7</b>	<b>1,6</b>	<b>1,6</b>	<b>1,6</b>	<b>1,5</b>
<b>Pedagogik, lärarutb.</b>	<b>14 936</b>	<b>15 867</b>	<b>16 367</b>	<b>16 839</b>	<b>15 556</b>	<b>12 035</b>	<b>12 102</b>	<b>11 694</b>	<b>11 787</b>	<b>11 342</b>	<b>1,2</b>	<b>1,3</b>	<b>1,4</b>	<b>1,4</b>	<b>1,4</b>
Pedagogik/lärarutb.	14 936	15 867	16 367	16 839	15 556	12 035	12 102	11 694	11 787	11 342	1,2	1,3	1,4	1,4	1,4
Yrkesexamenspgm	14 427	15 328	15 737	16 212	14 764	11 661	11 736	11 200	11 330	10 783	1,2	1,3	1,4	1,4	1,4
Folkhögskollärare	46	57	65	36	39	47	57	61	36	40	1,0	1,0	1,1	1,0	1,0
Grundskollärare4-9	206	62	-	-	-	193	37	-	-	-	1,1	1,7	-	-	-
Gymnasielärare	833	180	14	30	8	718	154	10	24	7	1,2	1,2	1,4	1,3	1,1
Lärarexamen	12 507	14 267	14 941	15 278	13 875	10 335	10 981	10 585	10 733	10 252	1,2	1,3	1,4	1,4	1,4
Slöjdlärarexamen	-	-	-	-	-	-	-	-	-	-	-	-	-	-	-
Specialpedagog	933	824	708	884	851	398	523	530	538	486	2,3	1,6	1,3	1,6	1,8
Yrkeshögskoleex.	-	-	18	-	-	-	-	16	-	-	-	-	1,1	-	-
Övriga program	522	551	645	642	812	380	369	500	460	563	1,4	1,5	1,3	1,4	1,4
Lärarutb., allmän	55	115	15	9	15	70	89	11	8	11	0,8	1,3	1,4	1,1	1,4
Pedagogik	196	248	393	372	495	98	129	285	237	338	2,0	1,9	1,4	1,6	1,5
Lärarutb förskola/fritids	-	-	-	10	-	-	-	-	8	-	-	-	-	1,3	-
Lärare yrkesämnen	19	29	21	37	68	18	24	22	31	24	1,1	1,2	1,0	1,2	2,8
Lärarutb, övrig	252	166	222	226	243	194	131	184	183	194	1,3	1,3	1,2	1,2	1,3
<b>Humaniora och konst</b>	<b>4 210</b>	<b>3 856</b>	<b>3 796</b>	<b>3 935</b>	<b>4 060</b>	<b>2 462</b>	<b>2 530</b>	<b>2 500</b>	<b>2 695</b>	<b>2 646</b>	<b>1,7</b>	<b>1,5</b>	<b>1,5</b>	<b>1,5</b>	<b>1,5</b>
Konst och media	2 264	1 974	1 997	1 946	2 209	1 005	1 077	1 139	1 199	1 325	2,3	1,8	1,8	1,6	1,7
Yrkesexamenspgm	31	63	228	284	263	32	57	150	205	197	1,0	1,1	1,5	1,4	1,3
Konst och design	31	27	27	28	26	32	27	29	26	27	1,0	1,0	0,9	1,1	1,0
Musik	-	-	-	-	3	-	-	-	-	3	-	-	-	-	1,0
Scen och medier	-	-	-	11	-	-	-	-	8	-	-	-	-	1,4	-
Organistexamen	-	6	3	4	7	-	5	3	4	5	-	1,2	1,0	1,0	1,4
Yrkeshögskoleex.	-	31	198	241	227	-	25	118	167	162	-	1,2	1,7	1,4	1,4
Övriga program	2 235	1 911	1 770	1 666	1 951	973	1 020	989	994	1 129	2,3	1,9	1,8	1,7	1,7
Konst/media, allmän	218	139	153	139	113	108	97	122	112	82	2,0	1,4	1,3	1,2	1,4
Bild- och formkonst	22	25	12	17	6	11	19	12	12	5	2,0	1,3	1,0	1,4	1,2
Musik, dans och dramatik	147	146	149	168	105	48	51	50	52	55	3,1	2,9	3,0	3,2	1,9
Medieproduktion	1 495	1 199	1 106	1 029	1 448	631	593	585	578	741	2,4	2,0	1,9	1,8	2,0
Formgivning	379	396	348	310	274	171	254	215	235	242	2,2	1,6	1,6	1,3	1,1
Konsthantverk	11	10	11	7	7	8	6	7	5	5	1,4	1,7	1,6	1,4	1,4
Humaniora	1 970	1 899	1 826	2 013	1 881	1 459	1 456	1 364	1 498	1 326	1,4	1,3	1,3	1,3	1,4
Yrkesexamenspgm	257	228	260	262	230	224	196	240	218	181	1,1	1,2	1,1	1,2	1,3
Teologie kandidat	257	228	260	262	230	224	196	240	218	181	1,1	1,2	1,1	1,2	1,3
Övriga program	1 713	1 672	1 568	1 755	1 651	1 235	1 260	1 124	1 281	1 145	1,4	1,3	1,4	1,4	1,4
Humaniora, allmän	27	11	40	52	22	23	10	32	34	15	1,2	1,1	1,3	1,5	1,5
Religion	45	46	42	37	48	38	36	42	36	39	1,2	1,3	1,0	1,0	1,2
Främmande språk Svenska/ litteraturvetens.	417	332	325	385	413	278	240	202	298	311	1,5	1,4	1,6	1,3	1,3
Historia/arkeologi	1 074	1 142	1 021	1 144	1 035	740	830	711	783	670	1,5	1,4	1,4	1,5	1,5
Filosofi och logik	40	41	43	80	69	40	40	58	70	57	1,0	1,0	0,7	1,1	1,2
Humaniora, övrig	115	88	55	24	18	118	84	48	25	15	1,0	1,0	1,1	1,0	1,2
<b>Samhällsvetenskap, juridik, handel, adm.</b>	<b>35 151</b>	<b>34 035</b>	<b>34 460</b>	<b>32 885</b>	<b>28 960</b>	<b>16 037</b>	<b>15 525</b>	<b>15 768</b>	<b>15 340</b>	<b>15 526</b>	<b>2,2</b>	<b>2,2</b>	<b>2,2</b>	<b>2,1</b>	<b>1,9</b>
Samhälls- och beteendevetenskap	7 361	7 507	7 348	6 873	6 092	3 702	3 324	3 386	3 295	3 303	2,0	2,3	2,2	2,1	1,8
Yrkesexamenspgm	1 741	1 959	1 930	1 875	1 703	288	279	300	290	377	6,0	7,0	6,4	6,5	4,5
Psykoterapeut	36	34	72	30	27	18	16	36	16	16	2,0	2,1	2,0	1,9	1,7
Psykologexamen	1 705	1 925	1 858	1 845	1 616	270	263	264	274	321	6,3	7,3	7,0	6,7	5,0
Social omsorg	-	-	-	-	60	-	-	-	-	40	-	-	-	-	1,5

## 7B. (forts.)

Inriktning	Förstahandssökande <sup>1</sup>					Antagna <sup>2</sup>					Förstahandssökande per antagen				
	2002	2003	2004	2005	2006	2002	2003	2004	2005	2006	02	03	04	05	06
Övriga program	5 630	5 554	5 429	5 005	4 392	3 414	3 045	3 087	3 005	2 926	1,6	1,8	1,8	1,7	1,5
Samhälls- beteende- vetenskap, allmän	1 886	1 828	1 765	1 765	1 373	813	767	851	937	704	2,3	2,4	2,1	1,9	2,0
Psykologi	540	641	702	454	331	274	288	301	292	272	2,0	2,2	2,3	1,6	1,2
Sociologi, etnologi och kulturgeografi	1 319	997	979	985	1 064	1 246	819	879	769	901	1,1	1,2	1,1	1,3	1,2
Statsvetenskap	1 298	1 420	1 387	1 323	1 278	528	601	575	528	714	2,5	2,4	2,4	2,5	1,8
Nationalekonomi, ekonomisk historia	198	218	192	114	120	252	255	245	175	131	0,8	0,9	0,8	0,7	0,9
Samhälls/beteende - vetenskap, övrig	391	466	428	410	259	301	316	247	317	214	1,3	1,5	1,7	1,3	1,2
Journalistik och infor- mation	4 661	4 073	3 644	3 650	3 101	1 648	1 878	1 727	1 899	1 756	2,8	2,2	2,1	1,9	1,8
Yrkesexamenspro- gram	-	-	39	50	32	-	-	33	45	28	-	-	1,2	1,1	1,1
Yrkeshögskoleex.	-	-	39	50	32	-	-	33	45	28	-	-	1,2	1,1	1,1
Övriga program	4 661	4 073	3 606	3 600	3 070	1 648	1 878	1 694	1 854	1 728	2,8	2,2	2,1	1,9	1,8
Journalistik och information, allmän	254	209	145	165	68	97	102	93	96	54	2,6	2,0	1,6	1,7	1,3
Journalistik och medievetenskap	3 586	2 979	2 681	2 700	2 364	1 124	1 275	1 198	1 298	1 242	3,2	2,3	2,2	2,1	1,9
Biblioteks och doku- mentationsvetenskap	722	798	791	745	634	378	452	405	461	423	1,9	1,8	2,0	1,6	1,5
Journalistik, informa- tion, övrig	114	94	-	-	10	50	50	-	-	10	2,3	1,9	-	-	1,0
Företagsekono- mi/handel/adm.	18 259	17 195	17 443	16 484	15 015	9 127	8 808	9 095	8 732	8 930	2,0	2,0	1,9	1,9	1,7
Yrkesexamenspgm	-	-	396	407	367	-	-	76	155	179	-	-	5,2	2,6	2,1
Yrkeshögskoleexa- men	-	-	396	407	367	-	-	76	155	179	-	-	5,2	2,6	2,1
Övriga program	18 259	17 195	17 051	16 078	14 650	9 127	8 808	9 019	8 577	8 751	2,0	2,0	1,9	1,9	1,7
Företagsekonomi, handel, adm., allmän	12 280	11 110	10 772	9 951	9 402	6 553	6 242	6 353	6 012	5 942	1,9	1,8	1,7	1,7	1,6
Inköp, försäljning, distribution	1 446	1 635	2 038	2 197	1 662	372	440	399	418	552	3,9	3,7	5,1	5,3	3,0
Marknadsföring	780	688	718	656	424	420	334	456	431	309	1,9	2,1	1,6	1,5	1,4
Bank, försäk- ring/finansiering	26	10	16	14	15	40	21	30	16	17	0,6	0,5	0,5	0,9	0,9
Redovisning och beskattning	-	-	24	-	-	-	-	20	-	-	-	-	1,2	-	-
Ledning och admi- nistration	3 121	3 146	3 098	2 702	2 678	1 446	1 493	1 541	1 483	1 670	2,2	2,1	2,0	1,8	1,6
Kontorsservice och sekreterartjänster	123	135	93	91	74	40	40	40	34	40	3,1	3,4	2,3	2,7	1,9
Företagsekonomi, handel, adm., övrig	591	599	658	578	525	269	250	212	197	234	2,2	2,4	3,1	2,9	2,2
Juridik och rättsveten- skap	5 263	5 666	6 493	6 309	5 162	1 584	1 550	1 596	1 446	1 571	3,3	3,7	4,1	4,4	3,3
Yrkesexamenspgm	4 649	5 044	5 600	5 563	4 500	1 145	1 093	1 082	1 060	1 127	4,1	4,6	5,2	5,2	4,0
Juris kandidat	4 649	5 044	5 600	5 563	4 500	1 145	1 093	1 082	1 060	1 127	4,1	4,6	5,2	5,2	4,0
Övriga program	650	657	948	802	704	442	457	514	386	444	1,5	1,4	1,8	2,1	1,6
Juridik /rättsve- tenskap	650	657	948	802	704	442	457	514	386	444	1,5	1,4	1,8	2,1	1,6
<b>Naturvetenskap, mate- matik och data</b>	<b>6 507</b>	<b>5 543</b>	<b>5 270</b>	<b>5 066</b>	<b>4 533</b>	<b>5 073</b>	<b>4 520</b>	<b>4 427</b>	<b>4 183</b>	<b>3 696</b>	<b>1,3</b>	<b>1,2</b>	<b>1,2</b>	<b>1,2</b>	<b>1,2</b>
Biologi /miljövetenskap	1 506	1 699	1 706	1 904	1 583	1 074	1 344	1 342	1 398	1 139	1,4	1,3	1,3	1,4	1,4
Övriga program	1 506	1 699	1 706	1 904	1 583	1 074	1 344	1 342	1 398	1 139	1,4	1,3	1,3	1,4	1,4
Biologi och miljöve- tenskap, allmän	-	-	-	-	10	-	-	-	-	11	-	-	-	-	0,9
Biologi och biokemi	1 089	1 311	1 283	1 513	1 251	729	1 023	1 005	1 072	844	1,5	1,3	1,3	1,4	1,5
Miljövetenskap	419	388	424	392	323	346	321	338	326	284	1,2	1,2	1,3	1,2	1,1
Fysik, kemi, geoveten- skap	627	631	684	603	552	599	578	692	607	524	1,0	1,1	1,0	1,0	1,1
Övriga program	627	631	684	603	552	599	578	692	607	524	1,0	1,1	1,0	1,0	1,1
Fysik, kemi, geove- tenskap, allmän	-	-	-	-	2	-	-	-	-	2	-	-	-	-	1,0
Fysik	140	141	155	117	109	118	115	148	104	99	1,2	1,2	1,0	1,1	1,1
Kemi	126	126	140	115	102	140	141	162	142	122	0,9	0,9	0,9	0,8	0,8
Geovetenskap och naturgeografi	190	226	210	196	190	174	188	207	200	167	1,1	1,2	1,0	1,0	1,1
Fysik, kemi och geovetenskap, övrig	171	138	180	176	149	167	134	176	161	134	1,0	1,0	1,0	1,1	1,1
Matematik och övrig naturvetenskap	714	405	334	328	284	655	297	291	286	267	1,1	1,4	1,1	1,1	1,1

## 7B. (forts.)

Inriktning	Förstahandssökande <sup>1</sup>					Antagna <sup>2</sup>					Förstahandssökande per antagen				
	2002	2003	2004	2005	2006	2002	2003	2004	2005	2006	02	03	04	05	06
Övriga program	714	405	334	328	284	655	297	291	286	267	1,1	1,4	1,1	1,1	1,1
Matematik	188	214	171	152	139	143	133	131	131	141	1,3	1,6	1,3	1,2	1,0
Statistik	36	32	36	28	45	46	32	46	27	45	0,8	1,0	0,8	1,0	1,0
Matematik, naturvetenskap, övrig	491	163	131	151	101	466	133	115	130	81	1,1	1,2	1,1	1,2	1,2
Data	3 680	2 823	2 554	2 237	2 119	2 749	2 307	2 102	1 892	1 768	1,3	1,2	1,2	1,2	1,2
Yrkesexamenspgm	-	30	128	99	97	-	20	93	82	83	-	1,5	1,4	1,2	1,2
Yrkeshögskoleex.	-	30	128	99	97	-	20	93	82	83	-	1,5	1,4	1,2	1,2
Övriga program	3 680	2 796	2 432	2 138	2 027	2 749	2 288	2 010	1 810	1 688	1,3	1,2	1,2	1,2	1,2
Data, allmän	241	193	73	30	10	185	162	42	15	8	1,3	1,2	1,7	2,0	1,3
Datavetenskap och systemvetenskap	3 457	2 520	2 233	2 036	1 890	2 568	2 054	1 866	1 737	1 574	1,3	1,2	1,2	1,2	1,2
Data, övrig	-	93	138	87	133	-	75	103	60	108	-	1,2	1,3	1,5	1,2
<b>Teknik och tillverkning</b>	<b>20 392</b>	<b>18 760</b>	<b>18 120</b>	<b>17 742</b>	<b>15 592</b>	<b>14 982</b>	<b>13 723</b>	<b>13 161</b>	<b>13 190</b>	<b>11 974</b>	<b>1,4</b>	<b>1,4</b>	<b>1,4</b>	<b>1,3</b>	<b>1,3</b>
Teknik och teknisk industri	15 883	14 247	13 496	13 069	10 808	12 387	11 186	10 624	10 498	9 099	1,3	1,3	1,3	1,2	1,2
Yrkesexamenspgm	13 578	11 891	11 177	11 061	9 253	10 667	9 417	8 948	9 015	7 927	1,3	1,3	1,2	1,2	1,2
Civilingenjör	8 924	8 443	8 098	7 736	6 373	6 362	6 219	6 057	5 919	5 304	1,4	1,4	1,3	1,3	1,2
Högskoleingenjör	4 581	3 343	2 801	2 727	2 348	4 219	3 082	2 634	2 590	2 181	1,1	1,1	1,1	1,1	1,1
Sjöingenjör- och maskintekniker	105	136	146	159	140	93	115	143	145	128	1,1	1,2	1,0	1,1	1,1
Yrkeshögskoleex.	-	12	166	479	431	-	8	127	374	327	-	1,5	1,3	1,3	1,3
Yrkesteknisk högskoleexamen	13	8	5	-	-	7	8	2	-	-	1,9	1,0	2,5	-	-
Övriga program	2 418	2 443	2 420	2 053	1 576	1 768	1 799	1 707	1 502	1 177	1,4	1,4	1,4	1,4	1,3
Teknik/teknisk industri, allmän	95	89	32	63	34	71	87	19	48	22	1,3	1,0	1,7	1,3	1,5
Maskinteknik och verkstadsteknik	231	350	390	316	242	116	290	272	244	195	2,0	1,2	1,4	1,3	1,2
Energi- och elektroteknik	259	156	192	160	147	169	122	105	122	107	1,5	1,3	1,8	1,3	1,4
Elektronik, datateknik och automation	1 272	1 099	877	771	620	821	634	510	518	446	1,5	1,7	1,7	1,5	1,4
Kemi- och bioteknik	36	62	118	84	51	44	62	87	66	43	0,8	1,0	1,4	1,3	1,2
Fordons och farkostteknik	26	11	49	42	15	29	11	48	36	13	0,9	1,0	1,0	1,2	1,2
Industriell ekonomi och organisation	447	536	553	507	428	312	356	351	331	273	1,4	1,5	1,6	1,5	1,6
Teknik och teknisk industri, övrig	259	373	395	199	89	243	284	333	148	83	1,1	1,3	1,2	1,3	1,1
Material och tillverkning	314	291	353	393	292	268	255	294	351	245	1,2	1,1	1,2	1,1	1,2
Yrkesexamenspgm	176	178	202	277	187	153	167	183	249	172	1,2	1,1	1,1	1,1	1,1
Civilingenjörsexamen	94	82	81	84	77	86	83	85	101	91	1,1	1,0	1,0	0,8	0,8
Högskoleingenjör	82	74	28	68	50	67	66	19	54	41	1,2	1,1	1,5	1,3	1,2
Yrkeshögskoleex.	-	22	26	75	17	-	18	16	49	12	-	1,2	1,6	1,5	1,4
Yrkesteknisk högskoleexamen	-	-	67	50	43	-	-	63	45	28	-	-	1,1	1,1	1,5
Övriga program	138	113	152	116	106	115	88	111	102	73	1,2	1,3	1,4	1,1	1,5
Material och tillverkning, allmän	2	8	8	6	6	1	4	5	4	2	2,0	2,0	1,6	1,5	3,0
Tillverkning/ hantering av livsmedel	9	-	33	15	37	6	-	24	14	24	1,5	-	1,4	1,1	1,5
Tillverkning textilier/konfektion/läder	45	58	55	50	31	45	48	36	41	24	1,0	1,2	1,5	1,2	1,3
Tillverkning trä, pappers/glas m.m.	82	47	56	45	31	63	36	46	43	22	1,3	1,3	1,2	1,0	1,4
Berg- och mineralteknik	-	-	-	-	1	-	-	-	-	1	-	-	-	-	1,0
Samhällsbyggnad och byggnadsteknik	4 254	4 323	4 344	4 332	4 574	2 346	2 320	2 267	2 364	2 651	1,8	1,9	1,9	1,8	1,7
Yrkesexamenspgm	3 853	3 930	3 914	3 991	4 227	2 006	1 966	1 930	2 112	2 404	1,9	2,0	2,0	1,9	1,8
Arkitektexamen	1 585	1 597	1 537	1 377	1 151	288	304	238	232	293	5,5	5,3	6,5	5,9	3,9
Brandingenjör	376	342	329	367	304	52	52	55	55	56	7,2	6,6	6,0	6,7	5,4
Civilingenjörsexamen	684	829	824	944	1 283	674	647	645	688	769	1,0	1,3	1,3	1,4	1,7
Högskoleingenjör	899	843	922	1 029	1 229	846	796	831	977	1 087	1,1	1,1	1,1	1,1	1,1
Landskapsarkitekt	214	202	202	182	167	94	101	100	89	116	2,3	2,0	2,0	2,0	1,4
Landskapsingenjör	103	104	106	77	57	52	50	55	45	50	2,0	2,1	1,9	1,7	1,1
Yrkeshögskoleex.	-	32	13	30	46	-	17	8	28	34	-	1,9	1,6	1,1	1,4

**7B. (forts.)**

Inriktning	Förstahandssökande <sup>1</sup>					Antagna <sup>2</sup>					Förstahandssökande per antagen				
	2002	2003	2004	2005	2006	2002	2003	2004	2005	2006	02	03	04	05	06
Övriga program	433	426	469	356	354	342	357	338	254	248	1,3	1,2	1,4	1,4	1,4
Samhälls och byggnadsteknik, allmän	-	15	3	8	4	-	13	2	8	4	-	1,2	1,5	1,0	1,0
Samhällsbyggnad och arkitektur	254	232	306	175	209	207	209	215	133	148	1,2	1,1	1,4	1,3	1,4
Byggnadsteknik och anläggningsteknik	150	155	120	127	61	103	104	84	80	57	1,5	1,5	1,4	1,6	1,1
Samhälls/byggnadsteknik, övrig	29	32	50	52	80	32	35	40	35	39	0,9	0,9	1,3	1,5	2,1
<b>Lant- och skogsbruk, djursjukvård</b>	<b>1 525</b>	<b>1 685</b>	<b>1 594</b>	<b>1 506</b>	<b>1 558</b>	<b>527</b>	<b>552</b>	<b>498</b>	<b>511</b>	<b>560</b>	<b>2,9</b>	<b>3,1</b>	<b>3,2</b>	<b>2,9</b>	<b>2,8</b>
Lantbruk, trädgård, skog och fiske	491	529	491	439	513	430	446	379	390	434	1,1	1,2	1,3	1,1	1,2
Yrkesexamenspgm	437	493	450	398	486	383	411	337	342	415	1,1	1,2	1,3	1,2	1,2
Agronomexamen	143	170	176	136	150	128	147	144	150	153	1,1	1,2	1,2	0,9	1,0
Hortonomexamen	23	18	10	-	14	26	23	14	-	15	0,9	0,8	0,7	-	0,9
Högskoleingenjör	32	55	-	-	-	33	40	-	-	-	1,0	1,4	-	-	-
Jägmästarexamen	120	121	151	144	119	89	89	86	87	87	1,3	1,4	1,8	1,7	1,4
Lantmästarexamen	87	88	57	58	58	76	72	48	56	54	1,1	1,2	1,2	1,0	1,1
Skogsmästarexamen	-	-	56	60	65	-	-	45	49	56	-	-	1,2	1,2	1,2
Trädgårdsingenjör	32	41	-	-	80	31	40	-	-	50	1,0	1,0	-	-	1,6
Övriga program	54	36	41	41	27	47	35	42	48	19	1,1	1,0	1,0	0,9	1,4
Lantbruk, trädgård, skog, fiske, allmän	41	36	34	41	13	36	35	36	48	10	1,1	1,0	0,9	0,9	1,3
Fiske och vattenbruk	13	-	7	-	14	11	-	6	-	9	1,2	-	1,2	-	1,6
Djursjukvård	1 035	1 159	1 103	1 067	1 045	97	106	119	121	126	10,7	10,9	9,3	8,8	8,3
Yrkesexamenspgm	1 035	1 159	1 103	1 067	1 045	97	106	119	121	126	10,7	10,9	9,3	8,8	8,3
Djursjukvårdare	219	231	263	250	268	25	25	40	39	42	8,8	9,2	6,6	6,4	6,4
Veterinärexamen	818	931	840	817	777	72	81	79	82	84	11,4	11,5	10,6	10,0	9,3
<b>Hälsa- och sjukvård samt social omsorg</b>	<b>26 689</b>	<b>29 372</b>	<b>31 465</b>	<b>32 660</b>	<b>31 461</b>	<b>10 371</b>	<b>10 866</b>	<b>10 683</b>	<b>10 766</b>	<b>11 573</b>	<b>2,6</b>	<b>2,7</b>	<b>2,9</b>	<b>3,0</b>	<b>2,7</b>
Hälsa- och sjukvård	18 899	21 104	22 069	23 800	23 771	8 081	8 564	8 428	8 513	9 014	2,3	2,5	2,6	2,8	2,6
Yrkesexamenspgm	17 103	19 270	20 254	21 824	22 203	7 096	7 488	7 420	7 415	7 949	2,4	2,6	2,7	2,9	2,8
Apotekarexamen	296	298	334	394	330	155	162	212	206	207	1,9	1,8	1,6	1,9	1,6
Arbetsterapeut	530	632	581	614	490	309	312	309	283	297	1,7	2,0	1,9	2,2	1,6
Audionomexamen	56	151	65	80	109	64	122	72	58	96	0,9	1,2	0,9	1,4	1,1
Barnmorskeexamen	227	240	283	419	578	137	134	143	178	183	1,7	1,8	2,0	2,4	3,2
Biomedicinsk analytiker	201	217	324	374	412	307	322	413	357	390	0,7	0,7	0,8	1,0	1,1
Dietistexamen	497	540	602	701	657	45	44	45	50	50	11,0	12,3	13,4	14,0	13,1
Logopedexamen	325	720	535	722	506	39	116	85	147	89	8,3	6,2	6,3	4,9	5,7
Läkarexamen	3 259	3 572	3 650	3 792	3 698	536	537	536	531	555	6,1	6,7	6,8	7,1	6,7
Ortopedingenjör	35	35	24	47	47	30	20	20	19	24	1,2	1,8	1,2	2,5	2,0
Optikerexamen	105	138	153	183	184	93	92	92	91	92	1,1	1,5	1,7	2,0	2,0
Receptarieexamen	454	578	487	352	237	276	383	366	290	244	1,6	1,5	1,3	1,2	1,0
Röntgensjuksköterska	238	269	261	209	257	208	226	214	143	202	1,1	1,2	1,2	1,5	1,3
Sjukhusfysiker	22	30	44	59	59	26	27	23	28	27	0,8	1,1	1,9	2,1	2,2
Sjukgymnastexamen	2 067	2 253	2 705	2 622	2 296	319	339	354	352	371	6,5	6,6	7,6	7,4	6,2
Sjuksköterska	5 971	6 421	6 431	6 457	6 438	2 789	2 790	2 599	2 544	2 667	2,1	2,3	2,5	2,5	2,4
Specialistsjuksköterska	1 985	2 146	2 409	3 095	4 139	1 243	1 375	1 408	1 661	1 917	1,6	1,6	1,7	1,9	2,2
Tandhygienist	337	411	596	731	777	274	249	249	212	268	1,2	1,7	2,4	3,4	2,9
Tandläkarexamen	457	545	625	801	864	151	135	145	150	157	3,0	4,0	4,3	5,3	5,5
Tandteknikerexamen	95	113	177	252	245	98	90	100	97	93	1,0	1,3	1,8	2,6	2,6
Yrkeshögskoleex.	-	43	36	49	28	-	25	43	35	27	-	1,7	0,8	1,4	1,0
Övriga program	1 809	1 882	1 856	2 058	1 644	987	1 083	1 012	1 115	1 077	1,8	1,7	1,8	1,8	1,5
Hälsa- och sjukvård, allmän	1 059	973	1 056	1 115	868	475	391	448	434	385	2,2	2,5	2,4	2,6	2,3
Medicin	368	331	343	435	347	241	262	265	308	313	1,5	1,3	1,3	1,4	1,1
Omvårdnad	77	198	70	202	150	50	166	53	139	111	1,5	1,2	1,3	1,5	1,4
Tandvård	-	46	86	87	97	-	39	48	60	69	-	1,2	1,8	1,5	1,4
Tekniskt inriktad vårdutb.	16	14	45	17	25	26	16	39	31	40	0,6	0,9	1,2	0,5	0,6
Terapi/rehabilitering/kostbehandling	292	320	257	204	158	195	209	159	143	159	1,5	1,5	1,6	1,4	1,0
Socialt arbete och omsorg	7 904	8 408	9 547	9 030	7 858	2 294	2 306	2 260	2 258	2 567	3,4	3,6	4,2	4,0	3,1

## 7B. (forts.)

Inriktning	Förstahandssökande <sup>1</sup>					Antagna <sup>2</sup>					Förstahandssökande per antagen				
	2002	2003	2004	2005	2006	2002	2003	2004	2005	2006	02	03	04	05	06
Yrkesexamenspgm	7 502	8 015	9 116	8 641	7 507	2 122	2 119	2 040	2 044	2 339	3,5	3,8	4,5	4,2	3,2
Socionomexamen	5 814	6 574	6 808	6 772	6 088	1 323	1 345	1 257	1 290	1 542	4,4	4,9	5,4	5,2	3,9
Social omsorg Studie och yrkesväg- ledare	1 134	832	1 722	1 298	954	511	433	423	424	425	2,2	1,9	4,1	3,1	2,2
Yrkeshögskoleex.	607	644	573	560	455	289	311	292	295	323	2,1	2,1	2,0	1,9	1,4
Yrkeshögskoleex.	-	39	153	105	62	-	32	70	35	50	-	1,2	2,2	3,0	1,2
Övriga program	415	416	454	415	363	172	189	220	214	229	2,4	2,2	2,1	1,9	1,6
Barn och ungdom Socialt arbete och vägledning	-	-	18	16	23	-	-	14	13	23	-	-	1,3	1,2	1,0
415	416	436	399	340	172	189	206	201	206	2,4	2,2	2,1	2,0	1,7	
<b>Tjänster</b>	<b>1 723</b>	<b>2 111</b>	<b>2 784</b>	<b>3 114</b>	<b>2 478</b>	<b>975</b>	<b>1 123</b>	<b>1 361</b>	<b>1 489</b>	<b>1 515</b>	<b>1,8</b>	<b>1,9</b>	<b>2,0</b>	<b>2,1</b>	<b>1,6</b>
Personliga tjänster	1 264	1 451	2 070	2 352	1 855	684	711	907	985	1 042	1,8	2,0	2,3	2,4	1,8
Yrkesexamenspgm	-	181	528	877	668	-	83	150	233	250	-	2,2	3,5	3,8	2,7
Yrkeshögskoleex.	-	181	528	877	668	-	83	150	233	250	-	2,2	3,5	3,8	2,7
Övriga program	1 264	1 287	1 542	1 486	1 196	684	629	757	753	796	1,8	2,0	2,0	2,0	1,5
Hotell, restaurang/ storhush.	52	43	121	128	124	47	37	101	84	93	1,1	1,2	1,2	1,5	1,3
Turism, resor och fritid	101	148	193	189	176	125	133	170	182	138	0,8	1,1	1,1	1,0	1,3
Idrott och friskvård	1 111	1 096	1 228	1 169	896	512	459	486	487	565	2,2	2,4	2,5	2,4	1,6
Transporttjänster	388	505	521	485	391	222	298	284	240	271	1,7	1,7	1,8	2,0	1,4
Yrkesexamenspgm	348	386	406	404	292	169	157	179	162	174	2,1	2,5	2,3	2,5	1,7
Sjökaptens- och styrman	348	386	406	404	292	169	157	179	162	174	2,1	2,5	2,3	2,5	1,7
Övriga program	70	125	156	81	101	58	145	108	78	99	1,2	0,9	1,4	1,0	1,0
Transporttjänster	70	125	156	81	101	58	145	108	78	99	1,2	0,9	1,4	1,0	1,0
Miljövård och miljö- skydd	72	103	124	233	206	69	79	112	216	170	1,0	1,3	1,1	1,1	1,2
Övriga program	72	103	124	233	206	69	79	112	216	170	1,0	1,3	1,1	1,1	1,2
Miljövård/miljöskydd, allmän	53	75	118	190	176	52	61	106	179	145	1,0	1,2	1,1	1,1	1,2
Miljövårdsteknik och miljökontroll	20	28	6	45	30	18	18	6	38	25	1,1	1,6	1,0	1,2	1,2
Säkerhetstjänster	-	52	70	45	26	-	35	58	48	32	-	1,5	1,2	0,9	0,8
Övriga program	-	52	70	45	26	-	35	58	48	32	-	1,5	1,2	0,9	0,8
Säkerhet i samhället Arbetsmiljö och arbetarskydd	-	-	37	45	26	-	-	33	48	32	-	-	1,1	0,9	0,8
-	52	33	-	-	-	35	25	-	-	-	1,5	1,3	-	-	
<b>Allmän utbildning</b>	<b>3 243</b>	<b>3 262</b>	<b>3 455</b>	<b>3 376</b>	<b>2 801</b>	<b>2 821</b>	<b>2 820</b>	<b>2 858</b>	<b>2 852</b>	<b>2 368</b>	<b>1,1</b>	<b>1,2</b>	<b>1,2</b>	<b>1,2</b>	<b>1,2</b>
Bred, generell utbildning	3 243	3 262	3 455	3 376	2 801	2 821	2 820	2 858	2 852	2 368	1,1	1,2	1,2	1,2	1,2
Övriga program	3 243	3 262	3 455	3 376	2 801	2 821	2 820	2 858	2 852	2 368	1,1	1,2	1,2	1,2	1,2
Bred, generell utbildning	3 243	3 262	3 455	3 376	2 801	2 821	2 820	2 858	2 852	2 368	1,1	1,2	1,2	1,2	1,2
<b>Okänd</b>	<b>21</b>	<b>72</b>	-	-	-	<b>14</b>	<b>72</b>	-	-	-	<b>1,5</b>	<b>1,0</b>	-	-	-
Okänd	21	72	-	-	-	14	72	-	-	-	1,5	1,0	-	-	-
Övriga program	21	72	-	-	-	14	72	-	-	-	1,5	1,0	-	-	-
Okänd	21	72	-	-	-	14	72	-	-	-	1,5	1,0	-	-	-

1. Via VHS samordnade antagning och/eller lokal antagning (LANT). Endast sökande med fullständiga personnummer ingår i redovisningen.

2. Via VHS samordnade antagning och/eller lokal antagning (LANT). Endast antagna med fullständiga personnummer ingår i redovisningen.



## 8. Nettoantal sökande, antagna respektive registrerade per kön och ålder, höstterminen 2005

8. Number of applicants, admitted and those subsequently enrolled, by sex and age autumn term 2005

Ålder	Totalt antal sökande <sup>1</sup>	varav tidigare registrerade			varav ej tidigare i högskolan				
		ht04/vt05	ht03/vt04 ej senare	före ht03/vt04 ej senare	Antal sökande	antagna <sup>2</sup> ht 05	registrerade		
							antagna <sup>2</sup> ht 05	ej antagna <sup>2</sup> tom. aug. 05	registrerade som ej sökt <sup>2</sup>
<b>Båda könen</b>	<b>290 439</b>	<b>128 436</b>	<b>21 769</b>	<b>41 550</b>	<b>98 684</b>	<b>51 058</b>	<b>41 425</b>	<b>4 404</b>	<b>16 102</b>
-19 år	24 783	456	11	2	24 314	13 138	10 455	954	696
20 år	25 048	6 215	86	4	18 743	10 745	8 930	715	1 050
21 år	23 713	9 425	1 401	33	12 854	6 993	5 856	591	1 708
22 år	21 199	11 338	1 483	515	7 863	4 006	3 262	392	2 152
23 år	20 499	13 002	1 473	785	5 239	2 448	1 962	272	2 262
24 år	19 163	12 920	1 476	970	3 797	1 672	1 346	207	1 708
25 år	17 543	11 741	1 519	1 173	3 110	1 384	1 095	131	1 234
26 år	13 797	8 696	1 397	1 351	2 353	989	769	131	877
27 år	10 671	6 085	1 280	1 505	1 801	738	575	86	625
28 år	8 939	4 746	1 012	1 683	1 498	671	521	75	468
29 år	8 021	3 882	930	1 843	1 366	619	489	80	423
30-34 år	31 925	13 851	3 185	9 007	5 882	2 860	2 299	254	1 135
35 år-	65 138	26 079	6 516	22 679	9 864	4 795	3 866	516	1 764
-24 år	134 405	53 356	5 930	2 309	72 810	39 002	31 811	3 131	9 576
25 år-	156 034	75 080	15 839	39 241	25 874	12 056	9 614	1 273	6 526
<b>Kvinnor</b>	<b>181 589</b>	<b>79 464</b>	<b>14 462</b>	<b>29 546</b>	<b>58 117</b>	<b>28 841</b>	<b>23 231</b>	<b>2 681</b>	<b>7 292</b>
-19 år	14 010	277	4	1	13 728	7 260	5 712	542	373
20 år	14 197	3 754	54	1	10 388	5 634	4 623	429	595
21 år	13 789	5 672	864	16	7 237	3 745	3 108	341	922
22 år	12 404	6 774	921	331	4 378	2 130	1 741	218	1 083
23 år	12 205	7 808	874	499	3 024	1 351	1 071	159	965
24 år	11 240	7 567	890	606	2 177	890	729	126	676
25 år	10 381	6 865	988	722	1 806	749	593	84	449
26 år	8 144	5 003	864	907	1 370	544	433	82	295
27 år	6 338	3 425	819	1 026	1 068	408	320	51	199
28 år	5 345	2 691	622	1 131	901	388	297	45	168
29 år	4 868	2 234	554	1 221	859	383	305	53	157
30-34 år	20 796	8 600	2 070	6 132	3 994	1 874	1 500	178	461
35 år-	47 872	18 794	4 938	16 953	7 187	3 485	2 799	373	949
-24 år	77 845	31 852	3 607	1 454	40 932	21 010	16 984	1 815	4 614
25 år-	103 744	47 612	10 855	28 092	17 185	7 831	6 247	866	2 678
<b>Män</b>	<b>108 850</b>	<b>48 972</b>	<b>7 307</b>	<b>12 004</b>	<b>40 567</b>	<b>22 217</b>	<b>18 194</b>	<b>1 723</b>	<b>8 810</b>
-19 år	10 773	179	7	1	10 586	5 878	4 743	412	323
20 år	10 851	2 461	32	3	8 355	5 111	4 307	286	455
21 år	9 924	3 753	537	17	5 617	3 248	2 748	250	786
22 år	8 795	4 564	562	184	3 485	1 876	1 521	174	1 069
23 år	8 294	5 194	599	286	2 215	1 097	891	113	1 297
24 år	7 923	5 353	586	364	1 620	782	617	81	1 032
25 år	7 162	4 876	531	451	1 304	635	502	47	785
26 år	5 653	3 693	533	444	983	445	336	49	582
27 år	4 333	2 660	461	479	733	330	255	35	426
28 år	3 594	2 055	390	552	597	283	224	30	300
29 år	3 153	1 648	376	622	507	236	184	27	266
30-34 år	11 129	5 251	1 115	2 875	1 888	986	799	76	674
35 år-	17 266	7 285	1 578	5 726	2 677	1 310	1 067	143	815
-24 år	56 560	21 504	2 323	855	31 878	17 992	14 827	1 316	4 962
25 år-	52 290	27 468	4 984	11 149	8 689	4 225	3 367	407	3 848

1. Via VHS samordnade antagning eller lokal antagning (LANT); inklusive obehöriga sökande. Endast sökande med fullständiga personnummer redovisas

2. Via VHS samordnade antagning eller lokal antagning (LANT). Endast antagna med fullständiga personnummer redovisas.

## 9. Nettoantal sökande och antagna fördelade på tidigare högskolestudier och registrering per högskola, höstterminen 2005

9. Number of applicants and admitted by earlier studies in universities and those subsequently enrolled by university, autumn term 2005

Universitet/högskola	Sökande <sup>1</sup>		Antagna <sup>2</sup>			Sökande som registrerats	
	Totalt	ej tidigare i högskolan	Totalt	ej tidigare i högskolan	ej registrerade ht 04	Totalt	ej tidigare i högskolan
<b>Totalt netto</b>	<b>290 439</b>	<b>98 684</b>	<b>181 119</b>	<b>51 058</b>	<b>12 252</b>	<b>167 157</b>	<b>44 702</b>
<b>Universitet</b>							
Uppsala universitet	42 849	17 894	13 829	3 412	774	12 778	2 925
Lunds universitet	49 467	20 651	18 029	4 453	1 082	15 854	3 639
Göteborgs universitet	55 314	23 333	17 219	3 368	812	16 036	3 026
Stockholms universitet	36 686	11 379	15 228	3 450	995	13 506	2 874
Umeå universitet	32 614	14 148	11 850	3 192	840	10 331	2 558
Linköpings universitet	30 135	16 820	8 311	3 227	575	7 725	2 872
Karolinska institutet	15 128	7 129	3 037	577	135	2 672	539
Kungl. Tekniska högskolan	11 171	6 990	4 160	2 140	634	3 320	1 617
Chalmers tekniska högskola	9 661	6 433	2 961	1 710	360	2 552	1 444
Luleå tekniska universitet	17 593	7 656	8 536	1 897	420	7 358	1 643
Handelshögskolan i Stockholm	3 312	2 105	309	173	37	275	148
Sveriges lantbruksuniversitet	5 242	2 515	1 647	541	102	1 556	509
Karlstads universitet	15 054	6 862	5 837	1 591	313	5 258	1 439
Mittuniversitetet	18 236	7 364	7 802	1 856	485	6 353	1 488
Växjö universitet	17 938	9 207	5 152	1 416	314	4 566	1 224
Örebro universitet	24 748	12 214	6 839	1 837	459	6 124	1 543
<b>Högskolor med vetenskapsområde</b>							
Blekinge tekniska högskola	7 956	2 900	2 842	780	231	3 021	668
Högskolan i Jönköping	14 060	8 696	3 716	1 522	316	3 206	1 312
Högskolan i Kalmar	13 408	7 182	4 174	1 413	316	3 486	1 209
Malmö högskola	23 903	10 983	7 804	2 172	646	6 056	1 681
Mälardalens högskola	18 917	6 965	9 503	1 724	417	8 179	1 391
<b>Övriga högskolor</b>							
Gymnastik- och idrottshögskolan	2 555	1 741	103	62	15	100	59
Högskolan i Borås	10 580	5 071	3 313	1 017	230	3 094	949
Högskolan Dalarna	8 231	4 228	3 355	1 132	269	2 912	987
Högskolan på Gotland	6 744	2 505	2 509	580	154	1 926	447
Högskolan i Gävle	13 930	6 041	5 217	1 417	349	4 498	1 167
Högskolan i Halmstad	12 763	6 791	4 069	1 303	360	3 285	1 039
Högskolan Kristianstad	9 520	4 447	3 420	966	186	2 998	880
Högskolan i Skövde	10 838	4 439	4 769	945	202	4 186	841
Högskolan Väst	8 838	4 786	2 828	1 007	233	2 370	857
Lärarhögskolan i Stockholm	10 252	3 421	4 285	919	193	3 607	810
Södertörns högskola	15 482	6 464	5 632	1 646	485	4 274	1 314
<b>Konstnärliga högskolor<sup>3</sup></b>							
Konstfack	205	95	30	13	-	48	20
<b>Övr enskilda o landstingskom utbildningsanordnare</b>							
Ersta Sköndal högskola	1 346	921	85	52	10	83	54
Röda Korsets Högskola	2 198	1 426	70	35	3	68	39
Sophiahemmet Högskola	2 179	1 431	61	25	4	55	25
<b>Totalt brutto</b>	<b>579 053</b>	<b>263 233</b>	<b>198 531</b>	<b>53 570</b>	<b>12 956</b>	<b>173 716</b>	<b>45 237</b>

1. Via VHS samordnade antagning eller lokal antagning (LANT); inklusive obehöriga sökande. Endast sökande med fullständig personnummer redovisas.

2. Via VHS samordnade antagning eller lokal antagning (LANT). Endast antagna med fullständiga personnummer redovisas.

3. Till de flesta konstnärliga utbildningar sker antagning på annat sätt.

## Fakta om statistiken

---

Sökandestatistiken syftar till att bidra till en allsidig belysning av högskolesektorn. Detta SM redovisar totalräknad statistik som beskriver ansökningar (via VHS:s samordnade antagning och högskolornas lokala system för antagning) till universitet och högskolor med betoning på personer som inte tidigare studerat där. Siffrorna speglar förändringar över tiden och de sökande redovisas efter ålder, kön samt sökt universitet/högskola och program/kurs.

Sökande som saknar fullständiga personnummer, främst inresande studenter, ingår inte i redovisningen eftersom fokus ligger på intresset för högskolestudier hos den svenska befolkningen och på sökande utan tidigare högskolestudier. En stor del av de sökande från andra länder har redan påbörjat en högskoleutbildning i sitt hemlandet och söker till stor del internationella masterutbildningar i Sverige.

Ofullständiga personnummer innebär att en unik identitet saknas, vilket i sin tur kan ge upphov till dubbelräkning om en sådan sökande finns i flera olika lokala antagningssystem.

Från och med hösten 2002 redovisas endast sökande med fullständiga personnummer. Tidsseriebrottet 2002 beror på att uppgifter på personnivå inte finns längre tillbaka än hösten 2002 i och med att materialet avidentifieras efter fem år. Antalet med ofullständiga personnummer har ökat markant under mitten av 2000-talet. I slutet av 1990-talet och början av 2000-talet var gruppen inte lika stor och påverkade därför inte den totala sökandebilden på samma sätt som de gör idag.

### Detta omfattar statistiken

Statistiken omfattar samtliga sökande och antagna, via VHS:s samordnade antagning och LANT (högskolornas lokala system för antagning), till grundläggande utbildning på universitet och högskolor. Från och med våren 2006 sker all antagning till program via ett nytt söksystem (NyA).

Totalraderna i tabellerna är nettoräknade. Med "Totalt netto" menas att en studerande räknats endast en gång i nettosumman även om han/hon sökt flera olika sökalternativ eller sökt via mer än ett söksystem.

Sökande och antagna redovisas efter olika gruppindelningar. Viktiga gruppindelningar är kön, ålder, universitet/högskola och programgrupper.

Referensperioden för detta SM är höstterminen 2006.

### Definitioner och förklaringar

#### Ansökningar

Samtliga sökalternativ som en person sökt via ett eller flera söksystem.

#### Antagna

Personer som blivit erbjudna utbildningsplats (och inte tackat nej) på visst sökalternativ, vilket inte är liktydigt med att den antagna verkligen påbörjat utbildningen.

#### Behöriga/obehöriga sökande

Samma sökande kan vara behörig till en specifik utbildning men obehörig till en annan. Merparten av obehöriga sökande har definierats som obehöriga därför att de inte kompletterat sin ansökan med betyg, vilket i sin tur kan bero på att den sökande ändrat sina planer efter ansökan.

**Behöriga förstahandssökande**

Sökande som är behöriga till sitt i första hand sökta alternativ.

**Sökande**

Individer som söker till grundutbildning vid högskolan aktuell termin.

**Program**

Sammanhållna utbildningar som leder till någon form av examen.

*Yrkesexamensprogram:* Ett knappt 60-tal sammanhållna utbildningar som normalt leder till yrkesexamen. Här återfinns t.ex. läkarutbildning och civilingenjörsutbildning.

*Övriga program:* Ett stort antal övriga program än yrkesexamensprogram som består av en, för en viss högskola fastställd, kombination av kurser. Dessa program har i denna redovisning grupperats till cirka 80 grupper. Grupperingen har gjorts efter inriktning enligt SUN 2000, se nedan.

Utbildningsprogrammen har kodats med avseende på utbildningens längd och inriktning, enligt standarden för klassificering av svensk utbildning (SUN 2000). Kodningen är gjord med hjälp av programbenämningar, högskolornas hemsidor, kontakter med högskolorna och de beskrivningar som ges i högskolornas utbildningskataloger.

SUN 2000 har i detta SM använts på 1- och 2-siffernivå efter inriktning på samtliga program i tabellerna 5, 6b och 7b. I dessa tabeller redovisas dessutom övriga program på 3-siffernivå. 1- och 2-siffernivå anger utbildningens huvudinriktning. Den första siffran anger utbildningens innehåll på den grävsta nivån. 3-siffernivån anger utbildningens ämnesinriktning. På SCB:s hemsida finns mer information om SUN.

**Så görs statistiken**

Sökandedata avseende hösten respektive år har samlats in av SCB i månadsskiftet augusti/september. Grunddata för statistiken är uppgifter från Verket för Högskoleservice (VHS) samordnade antagningssystem (NyA) samt från högskolornas lokala system för antagning (LANT) vid respektive högskola. Dessutom används uppgifter från Universitets- och högskoleregistret samt från Registret över totalbefolkningen (RTB). Statistiken är totalräknad.

Statistiken över sökande och antagna insamlas varje termin fr.o.m. höstterminen 1995. Uppgifter avseende hösttermin publiceras årligen i statistiskt meddelande, medan uppgifter avseende även vårtermin publiceras i Högskoleverkets NU-databas.

**Statistikens tillförlitlighet**

De uppgifter om sökande som redovisas i detta SM bygger helt på de maskinella antagningssystem varifrån uppgifterna hämtats. Rapportering till SCB sker i månadsskiftet augusti/september, vilket innebär att det gjorts en antagningsomgång medan i vissa fall ytterligare antagningsomgång(ar) avslutats innan rapportering sker.

Ramen är universitet och högskolor, VHS samordnade antagningssystem (NyA) samt LANT, högskolornas lokala antagningssystem. Ingen känd övertäckning förekommer. Övertäckning förekommer genom att viss antagning till högskoleutbildning sker manuellt genom särskilda antagningsprov eller på annat sätt utanför de här redovisade ansökningssystemen. De flesta konstnärliga utbildningar ligger exempelvis utanför dessa antagningssystem.

Ingen mätning av täckningsfelen har gjorts. Storleken bedöms dock vara tämligen liten.

All statistik är totalräknad och därmed inte behäftad med urvalsfel.

SCB använder källregistrens värden. Mätkvaliteten är därför densamma som i respektive källregister.

Uppgifter om sökande och antagna har inkommit från alla antagningsorgan/högskolor med maskinella antagningssystem.

Fel kan förekomma i högskolornas material, t.ex. personnummer eller sökalternativ. Vid SCB förekommer ingen manuell kodning eller dataregistrering utöver den gruppering av yrkesexamensprogram som görs, samt indelningen av program enligt SUN 2000. Kodningen av programmen är inte alltid entydig eftersom vissa utbildningsbeskrivningar inte tydligt anger vilken examen och examensinriktning den studerande kommer att få.

Uppgifter om folkbokföring hämtas från registret över totalbefolkningen (RTB) utan att dessa granskas ytterligare. Uppgifterna från RTB bedöms hålla hög kvalitet.

### **Bra att veta**

I denna publikation görs jämförelser framför allt med höstterminen 2005. För varje år har nya högskolor anslutits till de antagningssystem som finns, vilket gör det svårt med jämförelser över en längre tid. Under 90-talet har de flesta världhögskolor upphört och införlivats med statliga högskolor.

Statistikuppgifter om sökande och antagna till högskoleutbildning publiceras sedan 1995 årligen i serien UF 46 (tidigare U 46): Sökande och antagna till universitet och högskolor.

Dessutom har, alltsedan höstterminen 1977, uppgifter om sökande och antagna via det samordnade antagningssystemet publicerats varje termin, av UHÅ i serien UHÅ-rapporter och senare av VHS i serien VHS. Uppgifterna har under vissa perioder även inkluderat uppgifter om sökande via lokal antagning, dock har härvid inte gjorts någon nettoräkning mellan de olika systemen.

När det gäller *registrerade studenter* gäller en delvis ny definition fr.o.m. läsåret 1993/94. Som registrerade räknas de som är förstagångsregistrerade samt de som är fortsättningsregistrerade.

Begreppet *högskolenybjörjare* innebär fr.o.m. läsåret 1993/94 studerande som för första gången sedan 1956 är registrerad i grundläggande högskoleutbildning.

### **Annan statistik**

Mer information om statistiken och dess kvalitet ges i en särskild Beskrivning av statistiken på SCB:s webbplats, [www.scb.se](http://www.scb.se).

För fler tidsserietabeller se SCB:s hemsida ([www.scb.se/uf0206](http://www.scb.se/uf0206)).

Inom högskoleverket finns statistik över högskolesektorn tillgänglig bl.a. i form av en årsrapport och en nationell uppföljningsdatabas, NU-databas, (se [www.hsv.se](http://www.hsv.se)).

## In English

---

### Summary

Application to higher education in Sweden can generally be made in two different ways. One method is to apply directly to the desired university. The other is to apply for the 60 or so national programmes for a professional degree via the central application system, managed by the National Admissions Office to Higher Education. Apart from these two systems, it is possible to gain admission to higher education through special entrance tests administered by individual universities.

Applications are made by students completely new to Swedish higher education and by students who have been enrolled before. Applications can be for entire programmes or for individual subject courses.

A student can apply via more than one system, as well as for more than one study programme/individual subject course.

This report deals with the results obtained through the processing of applications and admissions for the 2006 autumn term made in the two main ways detailed above. This yields the total net number of students who applied.

### Fewer applicants for higher education

In autumn 2006, 88 500 persons without previous higher education studies applied for programmes at universities and institutions of higher education. Compared to autumn term 2005, this was a decrease of 10 200 persons, or 10 percent.

The number of applicants without previous higher education studies has dropped for all age categories. The lowest decrease was among 19 year-olds, dropping from 24 300 in autumn 2005 to 23 000 autumn 2006, or by 6 percent. The proportion of 19 year-old applicants in comparison all 19 year-olds in the population has increased slightly compared to the previous autumn term. Seen from a longer perspective however, this proportion has decreased sharply for 19 year-olds; in 1997 this figure was 29.7 percent while the corresponding figure for autumn 2006 was 20.7 percent.

Of those applicants without previous higher education studies, 60 percent were women, 1 percentage point down compared to the previous autumn term.

A total of 264 600 persons applying for undergraduate education, or 9 percent fewer than in autumn 2005. Sixty-four percent of all applicants were women and 36 percent were men.

### Drop in number of admitted students

Up until the beginning of September 2006, 48 600 persons without previous higher education studies were admitted. This was 5 percent less than in September 2005. Of these students, 58 percent were women, a decrease of 2 percentage points compared to autumn term 2005.

A total of 172 400 applicants were admitted, or 5 percent less than last autumn. Since autumn term 1997, the total number of admitted students increased from 150 200 to 172 400, an increase of 15 percent.

Of those without previous higher education studies, 55 percent were admitted in autumn 2006, an increase of 3 percentage points compared to autumn 2005. However, since 1997 the proportion has increased from 39 percent to 55 percent.

Since autumn 1997 the percentage of those admitted to their first choice of programmes has increased. Of those applicants without previous higher education studies, 71 percent were admitted to the programme of their first choice in autumn 2006, compared to 57 percent in 1997.

The percentage of those admitted to their first choice of programmes is higher for men than for women. Up until autumn 2000 the percentage was equal, but since 2001 the difference between the sexes has increased.

### **Teacher training programmes attract greatest number of applicants**

Of the total 105 000 qualified first-time applicants for the various programmes, 13 900 (13 percent) applied for teacher training programmes. Economics programmes (business economics, trade and administration) were the second most popular programmes with 9 400 applicants (9 percent). Engineering programmes had 7 700 applicants (7 percent).

The programmes can also be categorized according to various fields. The fields of healthcare and social service workers attracted the most qualified first-time applicants (31 500), followed by social sciences, law, trade and administration (29 000), pedagogy and teacher training programmes (15 600) and technology and manufacturing (15 600).

### **High competition for medicine and physical therapy**

Programmes for those wanting to become doctors were the most popular (6.7 qualified first-time applicants per admitted applicant), followed by physical therapists (6.2), dentists (5.5) and psychologists (5.0). The picture was by and large the same in autumn 2005. The comparison refers to programmes for Professional Degree programmes with at least 100 admitted students.

When categorizing the programmes by the various fields here as well, we see that programmes involving agriculture and forestry together with animal health, healthcare and social services were the most popular programmes (2.8 and 2.7 qualified first-time applicants per admitted applicant). Somewhat less popular were the social sciences, law, trade and administration (1.9).

**List of tables**

Explanation of symbols	17
1. Number of applicants by age and sex, autumn term 2006	18
2. Number of students admitted by age and sex, autumn term 2006	19
3A. Number of applicants and admitted, new to higher education, by sex, applicants to program/course and university, autumn term 2006	20
3B. Number of non-residence applicants and admitted by sex, applicants to program/course and university, autumn term 2006	23
4. Number of qualified first choice applicants and admitted to programmes and courses, and new higher education, by university and admission results, autumn term 2006	26
5. Number of qualified first choice applicants by field and age, autumn term 2006	29
6A. Number of qualified first choice applicants and admitted to National programme for professional degree by sex, autumn term 2006	33
6B. Number of qualified first choice applicants and admitted to programme by field and sex, autumn term 2006	35
6C. Number of qualified first choice applicants and admitted (non-residence) to programme by field and sex, autumn term 2006	39
7A. Number of qualified first choice applicants and admitted to National programme for professional degree, autumn terms 2002-2006	42
7B. Number of qualified first choice applicants and admitted to programme by field, autumn terms 2002-2006	44
8. Number of applicants, admitted and those subsequently enrolled, by sex and age autumn term 2005	49
9. Number of applicants and admitted by earlier studies in universities and those subsequently enrolled by university, autumn term 2005	50



**List of terms**

Andel	Share, proportion
Ansökningstillfälle	Time of application
Ansökningar till	Applications for
Antagna studenter	Students admitted
Antal	Number
Befolkning	Population
Behörig sökande	Qualified applicant
Boendekommun/län	Domicile municipality/county
Examen	Degree/diploma
Examinerad	Graduate
Fasta forskningsresurser	Permanent research resources
Förstahandssökande	First choice applicant
Grundläggande högskoleutbildning	Undergraduate higher education
Grundutbildning	Undergraduate education
Högskola	University college
Högskolenybjörjare	University entrants
Högskoleutbildning	Higher education
Hösttermin	Autumn term
Inriktning	Orientation
Kurs	Course
Kvinnor	Women
Kön	Sex
Män	Men
Nybjörjare vid visst universitet/högskola	First year student at a certain university/university college
Obehörig sökande	Unqualified applicant
Område	Field
Procent	Per cent
Procentenhet	Percentage point
Program	Programme
Program som leder till yrkesexamen	Programme for professional degree
Registrerade studerande	Enrolled students
Som inte tidigare studerat i högskolan	Without prior Swedish higher education
Studerande	Student
Sökande till högskoleutbildning	Applicant for higher education
Tabell	Table
Totalt	Total
Universitet	University
Utbildning	Education
Yrkesexamensprogram	National programme for professional degree
Vårdhögskola	University college of health sciences
Ålder	Age
Ämne	Subject