

Övergång gymnasieskola - högskola

Gymnasieungdomars studieintresse läsåret 2002/03

The transition from upper secondary school to higher education

I korta drag

Mindre än hälften planerar att läsa på högskolan

49 procent av eleverna i gymnasieskolans avgångsklasser läsåret 2002/03 planerar att börja läsa på universitet eller högskola inom de tre närmaste åren. Detta visar enkätstudien Gymnasieungdomars studieintresse läsåret 2002/03. När studieintresset var störst – läsåret 1997/98 – planerade 58 procent att påbörja en högskoleutbildning.

Studieintresset har minskat bland båda könen. Läsåret 1997/98 var det 65 procent av kvinnorna som planerade att börja läsa på högskolan. Under läsåret 2002/03 är det 55 procent. Bland männen minskade motsvarande andel från 51 procent till 43 procent.

Intresset för högre studier är störst bland eleverna på naturvetenskapsprogrammet. Bland både kvinnorna och männen planerar 85 procent att börja läsa på högskolan inom de tre närmaste åren.

Göteborgs och Lunds universitet populärast

För sjunde året i rad är Göteborgs och Lunds universitet de populäraste lärosätena för högre studier bland eleverna i gymnasieskolans avgångsklasser. Av de elever som planerar att börja läsa på högskolan är det 13 procent som uppger att de vill studera vid respektive universitet. Därefter följer Uppsala universitet med tio procent, Stockholms universitet med sju procent och Kungliga tekniska högskolan med sex procent.

Minskat intresse för lärarutbildning

Endast fyra procent av eleverna i gymnasieskolans avgångsklasser 2002/03 som planerar att börja studera på högskolan tänker läsa en lärarutbildning. Det är en halvering jämfört med för fyra år sedan. Andelen som planerar att studera på en lärarutbildning är något högre bland kvinnorna (sex procent) än bland männen (två procent).



Statistiska centralbyrån
Statistics Sweden

Daniel Samuelsson, SCB, tfn 019-17 65 17, daniel.samuelsson@scb.se
Anna Bengtsson, SCB, tfn 019-17 62 08, anna.bengtsson@scb.se

Statistiken har producerats av SCB, som ansvarar för officiell statistik inom området.

ISSN 1404-5893 Serie UF – Utbildning och forskning. Utkom den 28 mars 2003.
Tidigare publicering: Se avsnittet Fakta om statistiken.
Utgivare av Statistiska meddelanden är Svante Öberg, SCB.

Ökad direktövergång till högskolestudier

Registerstatistik visar att övergångsfrekvensen från gymnasieskolan till högskolan inom ett år (direktövergången) var 18 procent läsåret 2000/01. Detta är en ökning med en procentenhet jämfört med föregående läsår.

Kvinnor har en högre övergångsfrekvens än män. Läsåret 2000/01 hade 21 procent av kvinnorna påbörjat högskolestudier inom ett år jämfört med 15 procent av männen. Skillnaden mellan kvinnors och mäns övergångsfrekvens inom ett år har ökat de senaste tio åren.

Ökad övergångsfrekvens inom tre år

Övergångsfrekvensen inom tre år från gymnasieskolan till högskolan ökade för avgångskullarna 1989/90–1998/99 från 28 till 43 procent. Den ökade övergångsfrekvensen kan till stor del hänföras till eleverna på de 3-åriga studieförberedande programmen. Deras övergångsfrekvens ökade från 51 till 67 procent. Övergångsfrekvensen från de 3-åriga yrkesförberedande utbildningarna/övriga nationella program ökade under samma period från 9 till 14 procent. Den stora skillnaden mellan könen består och för avgångskullen 1998/99 var kvinnornas övergångsfrekvens 48 procent medan männens var 37 procent.

Naturvetenskapsprogrammet hade högst övergångsfrekvens. Utmärkande för det programmet är att även många med relativt låga betyg övergick till högskolestudier.

Blekinge län högst övergångsfrekvens

Skillnaden i övergångsfrekvens inom tre år för avgångna läsåret 1998/99 är relativt stor mellan länen. Högst övergångsfrekvens, 50 procent, har Blekinge län medan Jämtlands län har lägst med 32 procent.

Innehåll

Statistiken med kommentarer	6
Gymnasieungdomars studieintresse	6
Fakta om undersökningen	6
Mindre än hälften planerar att läsa på högskolan	6
Störst studieintresse i Stockholms län	8
Göteborgs och Lunds universitet populärast	9
Drygt en fjärdedel vill läsa teknik eller naturvetenskap	10
Minskat intresse för lärarutbildning	11
Valet av utbildning viktigast	12
Viktigast att få läsa på ett program	13
Kvinnor planerar att läsa längre på högskolan	14
Stort intresse för utlandsstudier	15
Tillströmning till högskolan	16
Faktorer som påverkar övergången	16
Övergång från gymnasieskola till högskola	17
Förändringar i gymnasieskolan	17
Övergångsfrekvensen ökar	18
Ökad direktövergång till högskolestudier	19
Övergångsfrekvens inom tre år	20
Övergångsfrekvensen inom tre år ökar	20
Stora skillnader i övergångsfrekvens mellan olika program	20
Betyg och övergångsfrekvens	21
Hög övergång från NV-programmet oavsett betygspoäng	22
Blekinge län har högst övergångsfrekvens	23
Studieintresse och övergång	24
Tabeller	25
Teckenförklaring	25
1a. Elever i gymnasieskolans avgångsklasser läsåret 2002/03. Planer på att börja läsa på högskolan inom tre år. Fördelning på program och kön. Punktskattningar och 95-procentiga konfidensintervall. Procent.	25
1b. Elever i gymnasieskolans avgångsklasser läsåret 2002/03. Planer på att börja läsa på högskolan inom tre år. Fördelning på riksområde och kön. Punktskattningar och 95-procentiga konfidensintervall. Procent.	26
2. Elever i gymnasieskolans avgångsklasser läsåret 2002/03 som inte planerar att läsa på högskolan. Anledningar till att inte läsa på högskolan. Fördelning på program och kön. Punktskattningar och 95-procentiga konfidensintervall. Procent.	27
3. Elever i gymnasieskolans avgångsklasser läsåret 2002/03 som planerar att läsa på högskolan. Uppläggnings av högskolestudierna. Fördelning på program och kön. Punktskattningar och 95-procentiga konfidensintervall. Procent.	28

4. Elever i gymnasieskolans avgångsklasser läsåret 2002/03 som planerar att läsa på högskolan. Avsedd längd på högskolestudierna. Fördelning på program och kön. Punktskattningar med 95-procentiga konfidensintervall. Procent.	29
5. Elever i gymnasieskolans avgångsklasser läsåret 2002/03 som planerar att läsa på högskolan. Rätt högskola eller önskad utbildning. Fördelning på program och kön. Punktskattningar med 95-procentiga konfidensintervall. Procent.	30
6a. Elever på övriga program i gymnasieskolans avgångsklasser läsåren 1994/95–2002/03 som planerade att läsa på högskolan. Ämnesområde för högskolestudier. Fördelning på läsår och kön. Punktskattningar. Procent.	31
6b. Elever på naturvetenskapsprogrammet i gymnasieskolans avgångsklasser läsåren 1994/95–2002/03 som planerade att läsa på högskolan. Ämnesområde för högskolestudier. Fördelning på läsår och kön. Punktskattningar. Procent.	32
6c. Elever på samhällsvetenskapsprogrammet i gymnasieskolans avgångsklasser läsåren 1994/95–2002/03 som planerade att läsa på högskolan. Ämnesområde för högskolestudier. Fördelning på läsår och kön. Punktskattningar. Procent.	33
6d. Elever i gymnasieskolans avgångsklasser (samtliga program) läsåren 1994/95–2002/03 som planerade att läsa på högskolan. Ämnesområde för högskolestudier. Fördelning på läsår och kön. Punktskattningar. Procent.	34
7. Elever i gymnasieskolans avgångsklasser läsåret 2002/03 som planerar att läsa på högskolan. Anledning till att läsa på högskolan. Fördelning på ämnesområde och kön. Punktskattningar. Procent.	35
8. Elever i gymnasieskolans avgångsklasser läsåret 2002/03 som planerar att läsa på högskolan. Intresse för att genomföra en del av studierna utomlands. Fördelning på ämnesområde och kön. Punktskattningar och 95-procentiga konfidensintervall. Procent.	36
9a. Elever i gymnasieskolans avgångsklasser läsåret 2002/03 som planerar att läsa på högskolan. Populäraste universiteten och högskolorna. Fördelning på riksområde. Punktskattningar och 95-procentiga konfidensintervall. Procent.	37
9b. Elever i gymnasieskolans avgångsklasser läsåret 2002/03 som tänker läsa på högskolan. Populäraste universiteten och högskolorna. Fördelning på kön. Punktskattningar och 95-procentiga konfidensintervall. Procent.	38
10. Elever i gymnasieskolans avgångsklasser läsåret 2002/03 som planera att läsa på högskolan. Orsaker till att vilja läsa på ett visst universitet eller en viss högskola. Fördelning på de populäraste universiteten och högskolorna samt kön. Punktskattningar och 95-procentiga konfidensintervall. Procent.	39
11. Övergångsfrekvens till högskolan inom 1-10 år från gymnasieskolans linjer/program 1989/90–2000/01. Fördelning på kön. Procent	40
12 A. Övergångsfrekvens till högskolan inom tre år för avgångna från gymnasieskolans linjer/program 1989/90–1998/99. Andel i procent av antalet avgångna på respektive linje/program och avgångsår. Båda könen	41
12 B. Övergångsfrekvens till högskolan inom tre år för avgångna från gymnasieskolans linjer/program 1989/90–1998/99. Andel i procent av antalet avgångna på respektive linje/program och avgångsår. Kvinnor	43

12 C. Övergångsfrekvens till högskolan inom tre år för avgångna från gymnasieskolans linjer/program 1989/90–1998/99. Andel i procent av antalet avgångna på respektive linje/program och avgångsår. Män	45
13. Övergångsfrekvens till högskolan inom tre år och antal avgångna från gymnasieskolans program 1998/99. Fördelning på kön. Riket totalt och län.	47
Fakta om statistiken	50
Detta omfattar statistiken	50
Definitioner och förklaringar	50
Så görs statistiken	51
Statistikens tillförlitlighet	51
Bra att veta	51
Annan statistik	51
In English	52
Summary	52
Less than 50 per cent interest in higher education	52
Universities of Gothenburg and Lund most popular	52
Decreased interest in teacher education	52
Increased transition rate within one year to higher education	52
Increased transition rate within three years	52
Highest transition rate in Blekinge County	53
List of tables	53
List of terms	54

Statistiken med kommentarer

Gymnasieungdomars studieintresse

Fakta om undersökningen

Gymnasieungdomars studieintresse är en urvalsundersökning som genomförs en gång per år bland elever i gymnasieskolans avgångsklasser. Urvalsstorleken i 2002 års undersökning var 10 214. Statistiken samlas in under oktober–december via postenkäter.

En omorganisation ägde rum under läsåret 2002/03. Ett nytt gymnasieprogram bildades, teknikprogrammet, och den tekniska grenen på naturvetenskapsprogrammet togs bort. I årets rapport tillhör teknikprogrammet redovisningsgruppen ”Övriga program”. Detta har medfört ett tidsseriebrott för redovisningsgrupperna ”Naturvetenskapsprogrammet” och ”Övriga program”. Därför skall jämförelser med tidigare år göras med försiktighet. Emellertid påverkar inte denna omorganisation redovisningsgrupperna ”Samtliga program” och ”Samhällsvetenskapsprogrammet”.

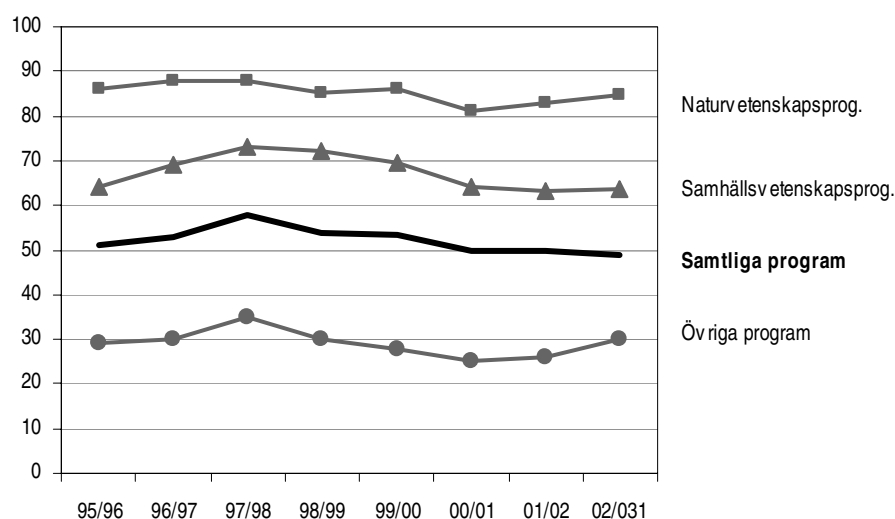
Till årets undersökning byttes även skattningmetod vilket har medfört att bortfalls- och täckningsfel har minskat jämfört med de tidigare årens skattningar. Detta kan, till viss mån, påverka jämförbarheten över tiden.

Rapporten innehåller också ett avsnitt med registerstatistik som visar övergången från gymnasieskolan till högskolan från 1989/90 och framåt.

Mindre än hälften planerar att läsa på högskolan

49 procent av eleverna i gymnasieskolans avgångsklasser läsåret 2002/03 uppger att de har planer på att börja läsa på högskolan (i begreppet ”högskolan” ingår både universitet och högskolor) inom de tre närmaste åren. Jämfört med läsåret 1997/98, då studieintresset var som störst, har intresset för att börja en högskoleutbildning minskat med nio procentenheter.

Andel av eleverna i gymnasieskolans avgångsklasser läsåren 1995/96–2002/03 som planerade att börja läsa på högskolan inom de närmaste tre åren. Fördelning på program. Procent.



¹ Mellan läsåret 2001/02 och 2002/03 minskade den andel som planerade att läsa på högskolan med en procentenhet trots att andelen ökade på de olika programgrupperna. Förklaringen till detta är en organisatorisk förändring. De elever som tidigare läste teknik på naturvetenskapsprogrammet går numera på ett eget program; nämligen teknikprogrammet. Teknikprogrammet redovisas inte i naturvetenskapsprogrammet utan i övriga program. Eftersom eleverna på teknikprogrammet planerar att börja på högskola i lägre utsträckning än de som går på naturvetenskapsprogrammet, men i högre utsträckning än de som går på övriga program blir effekten att andelen på de två programmen ökar utan att en verklig ökning har inträffat.

Det är fortfarande en större andel kvinnor än män som planerar att börja läsa på högskolan. Bland kvinnorna planerar 55 procent att påbörja en högre utbildning inom tre år, motsvarande andel hos männen är 43 procent. Jämfört med föregående läsår är både andelen kvinnor och män som planerar att läsa på högskolan i stort sett oförändrad.

Intresset för högre studier är störst bland eleverna på naturvetenskapsprogrammet. Både bland kvinnorna och männen planerar 85 procent att börja läsa på högskolan.

Andel av eleverna i gymnasieskolans avgångsklasser läsåren 1995/96–2002/03 som planerade att börja läsa på högskolan inom de närmaste tre åren. Fördelning på program och kön. Procent.

Program	Kön	Läsår							
		95/96	96/97	97/98	98/99	99/00	00/01	01/02	02/03 ¹
Samtliga program	Totalt	51	53	58	54	53	50	50	49
	Kvinnor	58	60	65	61	61	57	57	55
	Män	43	45	51	47	46	43	42	43
Naturvetenskapsprogrammet	Totalt	86	88	88	85	86	81	83	85
	Kvinnor	91	89	90	88	88	84	86	85
	Män	84	88	87	84	85	79	81	85
Samhällsvetenskapsprogrammet	Totalt	64	69	73	72	70	64	63	64
	Kvinnor	69	74	77	76	76	69	68	68
	Män	52	60	65	64	59	55	55	56
Övriga program	Totalt	29	30	35	30	28	25	26	30
	Kvinnor	39	41	46	40	39	35	36	35
	Män	19	21	23	21	20	18	18	26

¹ Mellan läsåret 2001/02 och 2002/03 minskade den andel som planerade att läsa på högskolan med en procentenhet trots att andelen ökade på de olika programgrupperna. Förklaringen till detta är en organisatorisk förändring. De elever som tidigare läste teknik på naturvetenskapsprogrammet går numera på ett eget program; nämligen teknikprogrammet. Teknikprogrammet redovisas inte i naturvetenskapsprogrammet utan i övriga program. Eftersom eleverna på teknikprogrammet planerar att börja på högskola i lägre utsträckning än de som går på naturvetenskapsprogrammet, men i högre utsträckning än de som går på övriga program blir effekten att andelen på de två programmen ökar utan att en verklig ökning har inträffat.

Störst studieintresse i Stockholms län

Stockholms län bibehåller tätpositionen som riksområdet med störst andel studieintresserade elever läsåret 2002/03 med 59 procent – tio procentenheter över riksgenomsnittet. Därefter följer regionerna Östra Mellansverige och Syd-sverige.

Intresset för högre studier har det senaste året minskat i alla regioner förutom i Stockholms län och i Norra Mellansverige. I dessa regioner har studieintresset istället ökat med fyra procentenheter vardera.

Andel av eleverna i gymnasieskolans avgångsklasser läsåren 1995/96-2002/03 som planerade att börja läsa på högskolan inom de tre närmaste åren. Fördelning på riksområden. Procent.

Riksområde ¹	Läsår							
	95/96	96/97	97/98	98/99	99/00	00/01	01/02	02/03
Hela riket	51	53	58	54	53	50	50	49
Stockholms län	59	56	64	59	62	53	55	59
Östra Mellansverige	45	51	56	50	52	50	51	49
Småland med öarna	54	47	60	52	45	47	49	47
Sydsverige	53	59	62	58	57	51	51	48
Västsverige	53	52	59	53	54	51	49	47
Norra Mellansverige	45	48	47	50	46	47	42	46
Mellersta Norrland	46	54	57	50	49	52	46	45
Övre Norrland	44	53	52	55	50	47	45	43

¹ Eftersom "Gymnasieungdomarnas studieintresse" har ett begränsat urval måste länen slås ihop till större geografiska enheter (riksområden) för att öka tillförlitligheten i resultaten.

Riksområden:

Stockholms län:	Stockholms län
Östra Mellansverige:	Uppsala-, Södermanlands-, Östergötlands-, Örebro- och Västmanlands län
Småland med öarna:	Jönköpings-, Kronobergs-, Kalmar- och Gotlands län
Sydsverige:	Blekinge- och Skånes län
Västsverige:	Hallands- och Västra Götalands län
Norra Mellansverige:	Värmlands-, Dalarnas- och Gävleborgs län
Mellersta Norrland:	Västernorrlands- och Jämtlands län
Övre Norrland:	Västerbottens- och Norrbottens län

Göteborgs och Lunds universitet populärast

Göteborgs och Lunds universitet är de mest populära lärosätena för högre studier bland eleverna i gymnasieskolans avgångsklasser läsåret 2002/03. Det är sjunde året i rad som dessa två universitet ligger i topp. Gymnasieelevernas preferenser mellan de olika högskolorna är mycket stabil över tiden. Det är framförallt de stora universiteten, Kungliga tekniska högskolan (KTH) och Chalmers tekniska högskola som är de mest eftertraktade lärosätena.

De populäraste universiteten och högskolorna bland elever i gymnasieskolans avgångsklasser läsåren 1998/99-2002/03 som planerade att börja på högskolan inom de tre närmaste åren.

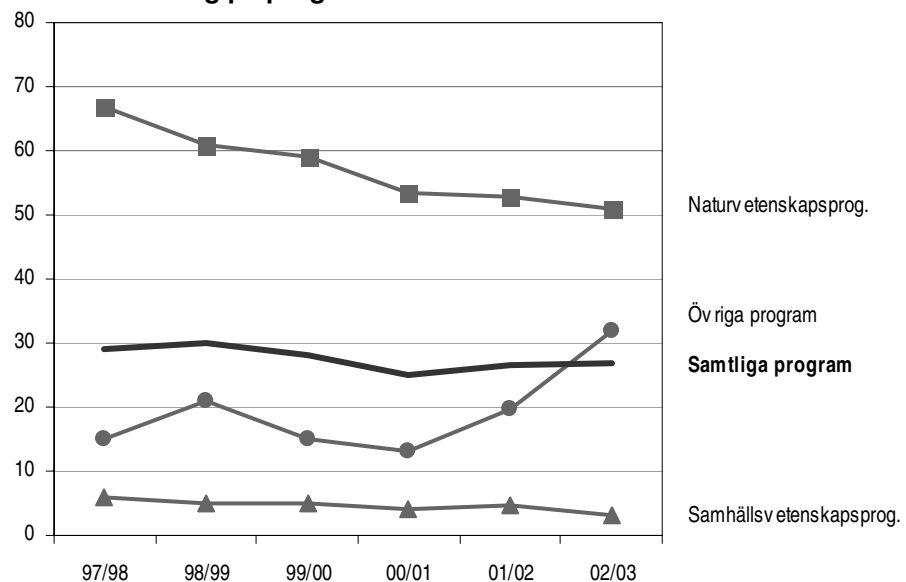
98/99		99/00		00/01		01/02		02/03	
Universitet/ Högskola	%	Universitet/ högskola	%	Universitet/ högskola	%	Universitet/ högskola	%	Universitet/ Högskola	%
Göteborg	12	Lund	12	Lund	12	Göteborg	12	Göteborg	13
Lund	11	Göteborg	11	Göteborg	11	Lund	12	Lunds	13
Uppsala	10	Uppsala	9	Uppsala	9	Uppsala	10	Uppsala	10
Stockholm	8	Stockholm	9	Stockholm	7	Stockholm	7	Stockholm	7
Chalmers	6	Chalmers	6	Umeå	5	Linköping	5	KTH	6
KTH	5	Linköping	5	KTH	5	Chalmers	5	Chalmers	5
Umeå	4	Umeå	3	Linköping	4	KTH	5	Linköping	5
Linköping	4	KTH	3	Chalmers	4	Umeå	4	Umeå	4
Mälardalen	2	Handels	3	Örebro	3	Handels	3	Handels	2
Handels	2	Malmö	2	Handels	2	Örebro	2	Örebro	2

Drygt en fjärdedel vill läsa teknik eller naturvetenskap

Av alla elever som planerar att börja studera på en högre utbildning inom tre år är det 27 procent som har för avsikt att studera inom ämnesområdena teknik eller naturvetenskap. Intresset för att studera teknik eller naturvetenskap har ökat något de senaste åren. Förklaringen till denna ökning ligger i att ämnena har blivit mer populära bland eleverna på de övriga programmen¹.

Av de gymnasieelever som planerar att läsa en högre utbildning är det framförallt de som nu läser på naturvetenskapsprogrammet som tänker studera teknik eller naturvetenskap på högskolan. Emellertid har intresset minskat kraftigt för dessa ämnen sedan läsåret 1997/98. Då uppgav 67 procent av eleverna att de planerade att läsa teknik eller naturvetenskap. Nu ligger andelen på 51 procent.

Andel av eleverna i gymnasieskolans avgångsklasser läsåren 1997/98-2002/03 som planerade att börja på högskolan och som tänkte studera inom ämnesområdena teknik eller naturvetenskap inom de tre närmaste åren. Fördelning på program. Procent.



¹ Även om teknikprogrammet tas bort från övriga program (för att skapa jämförbarhet över tiden) skulle en del av senaste årets ökning i intresset för teknik eller naturvetenskap kvarstå. Då skulle 24 procent av eleverna vara intresserade av att läsa teknik eller naturvetenskap.

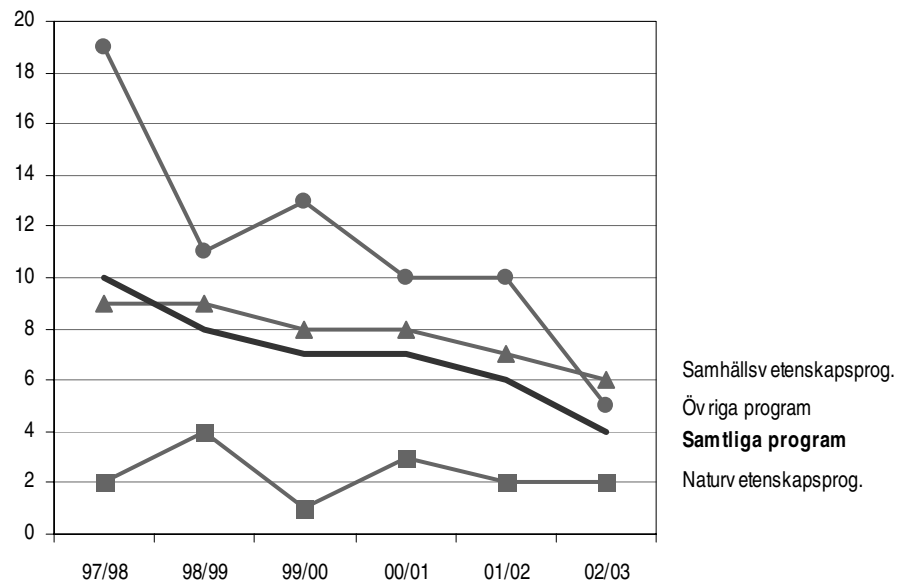
Minskat intresse för lärarutbildning

Intresset för lärarutbildningar fortsätter att minska. Fyra procent av eleverna i gymnasieskolans avgångsklasser 2002/03 som planerar att börja studera på högskolan tänker läsa en lärarutbildning. Det är än en halvering jämfört med för fyra år sedan.

Större delen av minskningen kan hänföras till nedgången i intresset bland eleverna på de övriga programmen². Sedan läsåret 1997/98 har andelen som planerar att läsa en lärarutbildning minskat med 14 procentenheter till dagens fem procent. Nedgången av studieintresset är relativt jämnt fördelat mellan könen. Lsåret 1997/98 var det 22 procent av kvinnorna som planerade att läsa en lärarutbildning, medan andelen idag är åtta procent. Bland männen minskade motsvarande andel från tolv till tre procent. För mer information; se tabell 6a i tabelldelen.

Även bland eleverna på samhällsvetenskapsprogrammet har det skett en minskning av intresset för lärarutbildning. Noterbart från denna grupp är att endast två procent av männen planerar att läsa en lärarutbildning. För mer information; se tabell 6c i tabelldelen.

Andel av eleverna i gymnasieskolans avgångsklasser 1997/98-2002/03 som planerade att börja läsa på högskolan och som tänkte studera en lärarutbildning inom de tre närmaste åren. Fördelning på program. Procent.



² Även om teknikprogrammet tas bort från övriga program (för att skapa jämförbarhet över tiden) skulle en stor del av senaste årets minskning i intresset för lärarutbildning kvarstå. Då skulle sex procent av eleverna vara intresserade av att läsa en lärarutbildning.

Valet av utbildning viktigast

Nästan tre av fyra elever i gymnasieskolans avgångsklasser läsåret 2002/03 som planerar att börja läsa på högskolan, anser det vara viktigare att komma in på en viss utbildning än att läsa vid ett visst lärosäte. Endast var sju elever tycker att det är mer betydelsefullt att läsa vid ett specifikt universitet/högskola än att studera på en särskild utbildning.

Viktigaste faktorn när man söker en högre utbildning för elever i gymnasieskolans avgångsklasser läsåren 1996/97-2002/03 som planerade att börja läsa på högskolan inom de tre närmaste åren. Fördelning på kön. Procent.

Faktor		Läsår						
		96/97	97/98	98/99	99/00	00/01	01/02	02/03
Att komma in på ett visst universitet/högskola	Totalt	13	13	15	14	15	14	16
	Kvinnor	11	12	14	13	14	12	13
	Män	15	14	16	16	18	17	19
Att få gå rätt utbildning	Totalt	78	75	73	75	73	74	72
	Kvinnor	79	76	74	77	76	78	73
	Män	76	75	71	73	69	70	71
Kan inte avgöra	Totalt	9	11	12	11	11	12	12
	Kvinnor	9	11	11	11	10	10	13
	Män	8	11	13	11	12	13	11

Viktigast att få läsa på ett program

Det viktigaste vid upplägget av högskolestudier för elever som planerar att läsa på högskolan inom tre år är att få gå ett fast program som leder till en bestämd examen. Nästan sex av tio elever i gymnasieskolans avgångsklasser anser att det är viktigast. Andelen är något högre bland kvinnorna (61%) än bland männen (53%). Skillnaden mellan könen är som störst på naturvetenskapsprogrammet. Att själv kombinera ihop kurser till en examen anser endast 15 procent av gymnasieeleverna som det viktigaste. Det har inte skett några nämnvärda förändringar de senaste åren.

Det är ingen större skillnad på studieupplägget bland eleverna på de olika programmen. Att få gå ett fast program är det viktigaste. Emellertid är eleverna på naturvetenskapsprogrammet mer intresserade att gå ett tekniskt/naturvetenskapligt basår och eleverna på samhällsvetenskapsprogrammet att kombinera kurser till en examen än de övriga eleverna.

Upplägg av högskolestudier för elever i gymnasieskolans avgångsklasser läsåret 2002/03 som planerade att börja läsa på högskolan inom de tre närmaste åren. Fördelning på program och kön. Procent.

Program		Uppläggning av studierna				Vet ej
		Ett fast program	Kombinera kurser till en examen	Enbart vissa kurser	Tekn./naturvetenskapligt basår	
Samtliga program	Totalt	57	15	4	7	16
	Kvinnor	61	17	4	4	15
	Män	53	13	3	12	19
Naturvetenskapsprogrammet	Totalt	56	12	1	13	17
	Kvinnor	70	7	0	8	14
	Män	46	15	1	17	20
Samhällsvetenskapsprogrammet	Totalt	57	20	3	2	18
	Kvinnor	55	23	4	1	16
	Män	60	13	1	3	23
Övriga program	Totalt	59	13	7	8	13
	Kvinnor	64	14	6	3	13
	Män	54	12	7	13	14

Kvinnor planerar att läsa längre på högskolan

En av fyra i gymnasieskolans avgångsklasser läsåret 2002/03, som planerar att börja läsa på högskolan, tänker studera i mer än fyra år, medan endast en av tio tänker läsa mindre än tre år. Det är ingen större skillnad jämfört med tidigare år.

Det är framförallt eleverna på naturvetenskapsprogrammet som vill att läsa en lång högskoleutbildning. 41 procent av dem tänker studera mer än fyra år. Motsvarande andel bland eleverna på samhällsvetenskapsprogrammet och övriga program är 18 procent respektive 16 procent. En trolig förklaring till att eleverna på naturvetenskapsprogrammet tänker läsa längre på högskolan än de övriga eleverna är att de i större utsträckning planerar att läsa till t.ex. civilingenjör, läkare, veterinär eller tandläkare. Gemensamt för alla program är att kvinnorna planerar att läsa längre på högskolan än männen.

Avsedd längd på högskolestudierna för elever i gymnasieskolans avgångsklasser läsåret 2002/03 som planerade att börja läsa på högskolan inom de tre närmaste åren. Fördelning på program och kön. Procent.

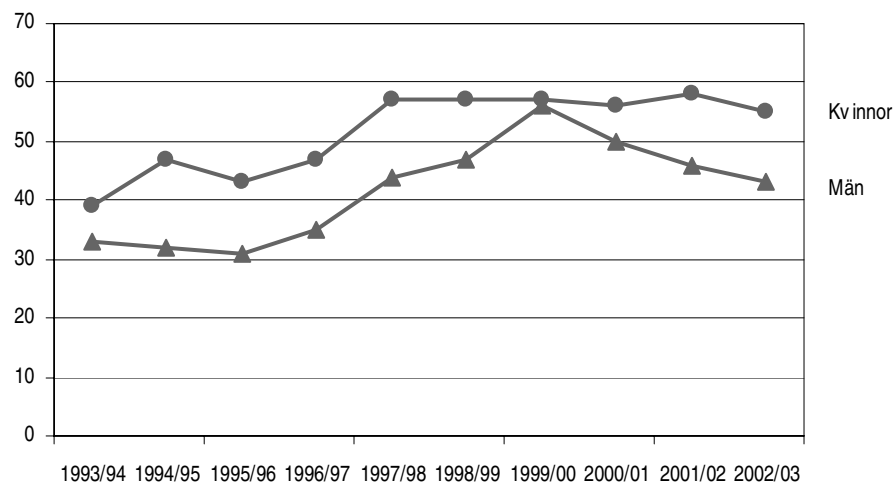
Program		Avsedd längd på studierna			
		Mindre än 3 år	3-4 år	Mer än 4 år	Vet ej
Samtliga program	Totalt	9	49	24	17
	Kvinnor	9	50	27	15
	Män	10	49	21	21
Naturvetenskapsprogrammet	Totalt	1	43	41	15
	Kvinnor	1	39	48	12
	Män	1	46	37	17
Samhällsvetenskapsprogrammet	Totalt	7	55	18	19
	Kvinnor	8	55	21	17
	Män	5	57	13	25
Övriga program	Totalt	18	49	16	18
	Kvinnor	15	52	19	14
	Män	21	46	12	21

Stort intresse för utlandsstudier

Nästan hälften av eleverna i gymnasieskolans avgångsklasser läsåret 2002/03, som planerar att börja studera på högskolan, uppger att de är intresserade av att förlägga en del av utbildningen utomlands. Kvinnorna (55%) är mer intresserade av att studera utomlands än männen (43%). Intresset för att genomföra delar av sin högskoleutbildning utomlands har ända sedan undersökningens början (1993/94) varit större hos kvinnorna än hos männen. För tre år sedan var dock skillnaden mellan könen liten. Sedan dess har intresset för utlandsstudier minskat med 13 procentenheter bland männen, men bara med två procentenheter för kvinnorna.

Intresset att genomföra en del av studierna utomlands är störst bland de elever som planerar att läsa inom ämnesområdena språk och konstnärligt/praktiskt estetiskt. Inom dessa ämnesområden är det upp till sju av tio elever som vill studera utomlands. Däremot är intresset lågt inom ämnesområdena undervisning, teknik och vård/omsorg. Inom undervisning är det endast var fjärde elev som kan tänka sig att läsa utomlands. För mer information; se tabell 8 i tabelldelen.

Intresse för att genomföra en del av studierna utomlands bland elever i gymnasieskolans avgångsklasser läsåren 1993/94-2002/03 som planerade att börja läsa på högskolan inom de tre närmaste åren. Fördelning på kön. Procent.



Tillströmning till högskolan

Steget från att under gymnasietiden vara intresserad av att påbörja en högre utbildning till att verkligen börja studera vid högskolan inom en treårsperiod är ganska långt. Ungdomar som kommer direkt från gymnasieskolan, den så kallade direktövergången, utgör endast en del av dem som varje år för första gången börjar studera vid högskolan. En annan väg till högskolan för första gångsstudenterna kan exempelvis vara att gå via kommunal vuxenutbildning.

Första steget mot att börja läsa på högskolan är att söka till en viss utbildning eller kurs. Med sökande avses här personer som söker högskoleutbildning en viss termin.

Andra steget är att bli antagen. Studerande som efter en antagningsomgång erbjuds plats på visst sökalternativ (program eller kurs) betraktas som antagna. Många antagna påbörjar aldrig utbildningen de erbjuds plats på. Högskolorna kan även anta studerande direkt vid den lokala reservantagningen.

Det sista steget för att kunna börja läsa på högskolan är att registrera sig.

Faktorer som påverkar övergången

Övergången från gymnasieskolan till högskolan varierar över tiden. Faktorer som påverkar övergången kan hänföras både till förändringar av antalet gymnasieelever, förändringar i högskolan och förändringar i omvärlden.

Avgångskullarnas storlek och hur fördelningen av avgångna mellan gymnasieprogrammen påverkar övergångsantalet och övergångsfrekvensen.

Övergången påverkas dessutom av förändringar i högskolan liksom av organisatoriska förändringar i gymnasieskolan. Förändringar av antagningsregler som gynnar eller missgynnar ungdomar som kommer direkt från gymnasieskolan och förändringar av antalet högskoleplatser påverkar hur många som fortsätter med högskolestudier från gymnasieavgången.

En ytterligare faktor som påverkar övergången är förändringar i omvärlden. I ett försämrat arbetsmarknadsläge är det sannolikt att fler ungdomar väljer studier framför arbetslöshet. Större konkurrens om arbetstillfällena ökar incitamenten till att skaffa sig en högre utbildning.

Övergång från gymnasieskola till högskola

Följande avsnitt grundar sig på registerstatistik över övergångsfrekvensen till högskolan för avgångna från gymnasieskolan.

Förändringar i gymnasieskolan

Under åren 1992 till 1995 reformerades gymnasieskolan. De tidigare 2-åriga teoretiska och yrkesförberedande linjerna upphörde och gymnasieskolan organiserades i 16 nationella program. Alla program blev treåriga och innehåller en lika stor andel kärnämnen, som ger grundläggande behörighet till högskolestudier, oavsett om programmet är studieförberedande eller yrkesförberedande.

Som tablån nedan visar blev det under 1994/95 en nedgång i antalet avgångna från de tidigare 2-åriga utbildningarna. Samtidigt ökade antalet elever på det som tidigare kallades 3-åriga yrkesförberedande linjer och numera kallas övriga nationella program. Det som tidigare i redovisningen kallades för studieförberedande linjer kommer i fortsättningen att benämnas NV, SP och IB program (Naturvetenskapligt program, Samhällsvetenskapligt program och International Baccalaureate).

Ytterligare en typ av program i gymnasieskolan är de specialutformade programmen. Eleven kan här skraddarsy sin utbildning genom att kombinera delar från de nationella programmen. Alla kärnämnen måste ingå och utbildningen blir därmed likvärdig med de nationella programmen.

De individuella programmen inrättades läsåret 1994/95. Dessa program skall utformas efter den enskilde elevens behov och förutsättningar. Kommunen är skyldig att erbjuda utbildning på individuella program till elever som inte antagits på nationella program eller som avbrutit en påbörjad utbildning. Syftet är att eleverna så småningom ska kunna gå över till ett nationellt program

Antal elever som avslutade en gymnasieutbildning under perioden 1993/94–2000/01.

Linje/program	Läsår							
	93/94	94/95	95/96	96/97	97/98	98/99	99/00	00/01
Samtliga linjer/program	83 000	67 900	84 400	78 000	79 100	75 800	77 900	72 400
3-åriga studieförb. linjer/ NV, SP, IB program	43 200	44 800	42 400	37 900	38 900	37 400	36 800	33 300
2-åriga teoretiska linjer	6 200	700
2-åriga yrkesförb. linjer	23 100	3 300	100
3-åriga yrkesförb. linjer/ Övriga nationella program	10 600	18 900	40 900	37 500	36 100	32 100	31 700	27 000
Specialutformade program	.	100	800	1 900	3 700	5 900	8 800	11 800
Individuella program	.	100	200	700	500	400	600	300

Övergångsfrekvensen ökar

Övergången sker i störst utsträckning de två till tre första åren efter avslutad gymnasieskola. I slutet av 1980-talet hade drygt 40 procent av de avgångna från gymnasieskolan påbörjat högskolestudier inom tio år. Bland årskullarna som slutade gymnasieskolan 10 år senare, i slutet av 1990-talet, hade mer än 40 procent påbörjat högskolestudier redan inom tre år.

På längre sikt avstannar ökningen i övergångsfrekvens betydligt. Sju år och mer efter avslutad gymnasieskola påbörjar endast ett fåtal högskolestudier och övergångsfrekvensen ökar bara med någon procentenhet per år. För mer information se tabell 11 i tabellbilagan.

Övergångsfrekvens till högskolan inom 1-10 år för avgångna från gymnasieskolan 1989/90–2000/01. Procent

Avgångsår	1 år	2 år	3 år	4 år	5 år	6 år	7 år	8 år	9 år	10 år
89/90	12	22	28	32	35	37	39	41	42	43
90/91	16	26	32	36	39	41	43	44	46	47
91/92	17	28	34	37	40	42	44	45	47	48
92/93	18	29	35	39	42	44	45	47	48	.
93/94	18	30	37	41	44	46	48	49	.	.
94/95	22	37	45	50	53	55	57	.	.	.
95/96	17	30	37	41	44	47
96/97	16	30	38	43	47
97/98	17	31	40	45
98/99	17	33	43
99/00	17	33
00/01	18

Den stora ökningen av direktövergången mellan avgångskullarna 1993/94 och 1994/95 hängde samman med en organisatorisk förändring av gymnasieskolan. De tidigare 2-åriga teoretiska och yrkesförberedande linjerna upphörde och alla program blev treåriga. Det blev därför en nedgång i antalet avgångna från dessa tidigare korta utbildningar under 1994/95. Elever som gick på studieförberedande linjer/program blev då överrepresenterade i avgångskullen, vilket medförde en ökning av andelen övergångar.

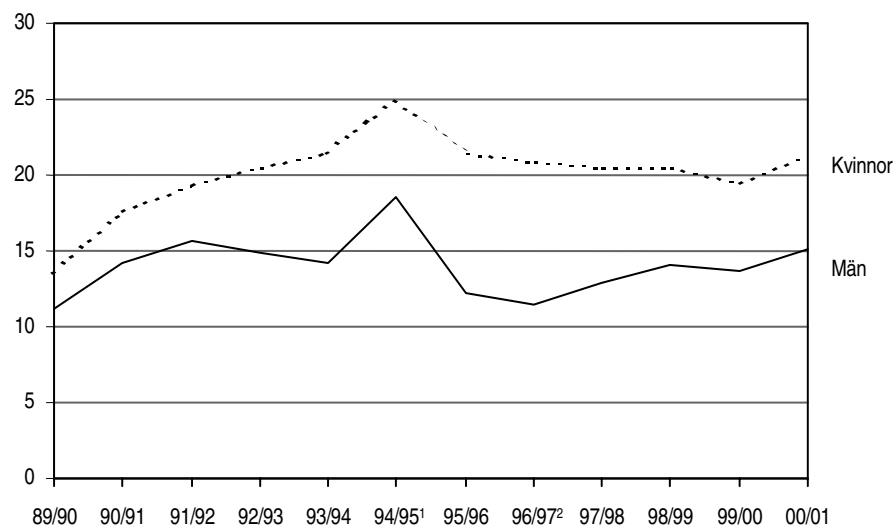
Inte heller läsåret 1996/97 är direkt jämförbart med tidigare år då detta var det första året som elever avgick från den 3-åriga kursutformade gymnasieskolan med slutbetyg (bokstavs-betyg). Från och med detta år redovisas i princip endast elever som uppnått 90 procent av timplanens garanterade poängtal. Den redovisade nedgången i direktövergången mellan 1994/95 och 1995/96 skulle troligen varit ännu större om beräkningen gjorts på gamla basen avgångna.

Ökad direktövergång till högskolestudier

För avgångna under läsåret 2000/01 uppgick direktövergången, dvs. andelen som påbörjat högskoleutbildning inom ett år från avslutad gymnasieskola, till 18 procent. Det är en ökning med en procentenhet jämfört med det senaste läsåret.

Skillnaden mellan kvinnors och mäns direktövergång har ökat de senaste tio åren. I början av 1990-talet hade kvinnor tre procentenheters högre direktövergång än män. För de avgångna 2000/01 var skillnaden sex procentenheter, kvinnor hade en övergångsfrekvens på 21 procent medan män hade en övergångsfrekvens på 15 procent. Denna skillnad är oförändrad jämfört med föregående läsår.

Övergångsfrekvens till högskolan inom 1 år för avgångna från gymnasieskolan 1989/90-2000/01. Fördelning på kön. Procent



¹ Den stora ökningen av övergångsfrekvensen 1994/95 hängde samman med en organisatorisk förändring av gymnasieskolan.

² Övergångsfrekvensen för 1996/97 är inte direkt jämförbar med tidigare år p.g.a. det nya systemet med bokstavsbedömning.

Övergångsfrekvens inom tre år

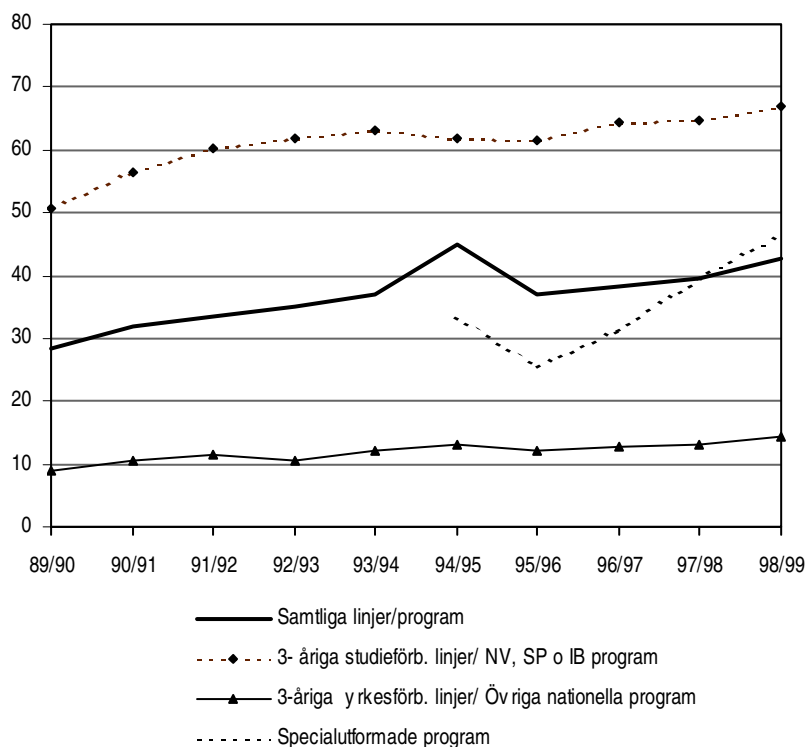
Övergångsfrekvensen inom tre år ökar

Övergångsfrekvensen inom tre år från gymnasieskolan till högskolan ökade för avgångskullarna 1989/90–1998/99 från 28 till 43 procent. Den ökade övergångsfrekvensen kan till stor del hänföras till de 3-åriga studieförberedande utbildningarna/ NV, SP, och IB programmen som ökat från 51 till 67 procent.

För avgångna 1998/99 var kvinnornas övergångsfrekvens 48 procent, att jämföra med männens 37 procent. Skillnaden i övergångsfrekvens inom tre år mellan könen ökade med en procentenhet jämfört med föregående läsåret.

Övergångsfrekvensen inom tre år från de 3-åriga yrkesförberedande utbildningarna/övriga nationella program ligger relativt stabilt. Under perioden 1989/90–1998/99 ökade andelen från 9 till 14 procent, vilket kan utläsas ur tabellen nedan. Det var främst bland kvinnorna som övergångsfrekvensen ökade. Kvinnornas övergång var 21 procent bland avgångna 1998/99, medan motsvarande andel för männen låg på 8 procent. Det fanns stora skillnader mellan kvinnors och mäns val av yrkesförberedande gymnasieutbildning/övriga nationella program, som delvis kan förklara skillnaden i övergångsfrekvens mellan könen.

Övergångsfrekvens till högskolan inom tre år för avgångna från gymnasieskolans linjer/program 1989/90–1998/99. Procent



¹ Den stora ökningen av övergångsfrekvensen 94/95 hängde samman med en organisatorisk förändring av gymnasieskolan.

Stora skillnader i övergångsfrekvens mellan olika program

Övergångsfrekvensen varierade stort mellan programgrupperna. Elever från NV, SP och IB programmen, det som tidigare benämndes studieförberedande program, hade en övergångsfrekvens på 67 procent medan de som gått övriga nationella program endast hade en övergångsfrekvens på 14 procent.

Övergångsfrekvensen från de specialutformade programmen var betydligt lägre än för NV, SP och IB programmen, för avgångna läsåret 1998/99 låg övergångsfrekvensen på 47 procent.

Syftet med de individuella programmen är att eleven så småningom skall gå över till ett nationellt program och det är anledningen till att övergångsfrekvensen från detta program endast ligger kring en procent. För mer information se tabell 12 i tabellbilagan.

Övergångsfrekvens till högskolan inom tre år för avgångna från gymnasieskolan 1989/90–1998/99, fördelade efter typ av linje/program och kön. Procent

Kön/linje/programgrupp	89/90	90/91	91/92	92/93	93/94	94/95 ¹	95/96	96/97	97/98	98/99
Båda könen										
Samtliga linjer/program	28	32	34	35	37	45	37	38	40	43
3-åriga studieförb. linjer/ NV, SP, IB program	51	56	60	62	63	62	62	65	65	67
2-åriga teoretiska linjer	20	22	23	19	16	12	7
2-åriga yrkesförberedande linjer	6	7	8	7	6	4	1	.	.	.
3-åriga yrkesförb. linjer/ Övriga nationella program	9	11	11	11	12	13	12	13	13	14
Specialutformade program	33	26	31	39	47
Kvinnor										
Samtliga linjer/program	31	35	38	39	42	48	42	43	45	48
3-åriga studieförb. linjer/ NV, SP, IB program	50	56	61	63	62	62	64	66	67	68
2-åriga teoretiska linjer	26	26	27	23	20	14	12
2-åriga yrkesförberedande linjer	10	11	12	11	10	7	1	.	.	.
3-åriga yrkesförb. linjer/ Övriga nationella program	15	18	19	17	19	19	18	18	19	21
Specialutformade program	38	29	36	44	54
Män										
Samtliga linjer/program	26	29	30	31	32	42	32	34	35	37
3-åriga studieförb. linjer/ NV, SP, IB program	51	57	60	61	64	61	59	63	62	65
2-åriga teoretiska linjer	11	15	15	12	11	10	4
2-åriga yrkesförberedande linjer	3	4	4	4	3	3	0	.	.	.
3-åriga yrkesförb. linjer/ Övriga nationella program	7	5	6	6	6	6	7	7	8	8
Specialutformade program	23	21	26	35	40

¹ Den stora ökningen av övergångsfrekvensen 1994/95 hänger samman med en organisatorisk förändring av gymnasieskolan.

Av de enskilda utbildningarna var övergångsfrekvensen högst, 82 procent, på naturvetenskaplig gren vid NV-programmet. Lägst övergångsfrekvens bland NV, SP och IB programmen, 49 procent, hade avgångna från SP-programmets ekonomiska gren.

Bland övriga nationella program var övergångsfrekvensen högst för det estetiska programmet, 33 procent. Även medieprogrammet och omvårdnadsprogrammet hade relativt höga övergångsfrekvenser, kring 25 procent. Lägst övergångsfrekvens hade fordonsprogrammet och byggprogrammet med under två procent. För mer information se tabell 12 i tabellbilagan.

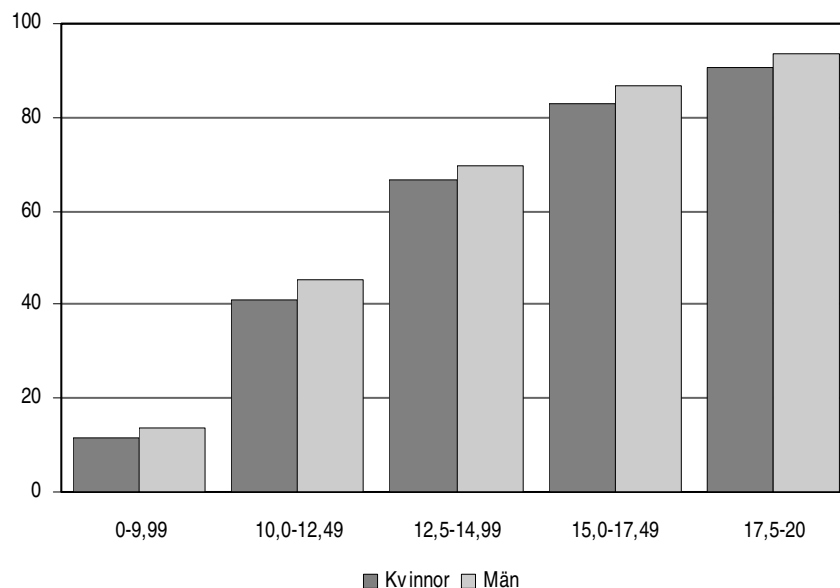
Betyg och övergångsfrekvens

Övergångsfrekvensen till högskolan inom tre år för avgångna från gymnasieskolans program 1998/99 redovisas här efter betygspoäng. Avgångna gymnasieelever betygsätts efter betygsskalan som består av nivåerna godkänt (G), väl godkänt (VG) och mycket väl godkänt (MVG). Dessa har i diagrammet och

tablåen nedan översatts till betygs-poäng och indelats i betygsgrupper. G motsvarar 10 poäng, VG motsvarar 15 poäng och MVG motsvarar 20 poäng.

Det fanns ett starkt samband mellan betygsgrupp och övergångsfrekvens. I betygsgruppen som hade ett snitt på 10,0-12,49 hade kvinnorna en övergångsfrekvens på 41 procent och männen 43 procent. I den högsta betygsgruppen hade kvinnorna en övergångsfrekvens på 92 procent och männen 94 procent. I samtliga betygsgrupper hade männen högre övergångsfrekvens än kvinnorna. Detta trots att kvinnorna totalt sett hade en högre övergångsfrekvens. Anledningen är att kvinnor i genomsnitt har högre betyg än män och därmed är fler i de högre betygsgrupperna som har en hög övergångsfrekvens.

Övergångsfrekvens till högskolan inom tre år i olika betygsgrupper för avgångna från gymnasieskolans NV, SP och IB program 1998/99. Procent



Hög övergång från NV-programmet oavsett betygs-poäng

Bland de enskilda programmen hade NV:s naturvetenskapliga och tekniska grenar höga övergångsfrekvenser oavsett betygsgrupp. Speciellt i de lägre betygsgrupperna var övergångsfrekvensen betydligt högre än för andra program.

Övergångsfrekvens till högskolan inom tre år i olika betygsgrupper för avgångna från gymnasieskolans 1998/99 fördelat på kön. Procent

Programgrupp ¹	Kvinnor					Män				
	Betygsgrupp					Betygsgrupp				
	-9,99	10,0-12,49	12,5-14,99	15,0-17,49	17,5-20,0	-9,99	10,0-12,49	12,5-14,99	15,0-17,49	17,5-20,0
Samtliga program	5	22	47	72	87	4	21	44	72	91
NV, SP och IB program	12	41	67	83	91	13	45	70	87	94
NV-pgm, gren naturvet.	17	62	80	88	94	24	61	81	89	95
Gren teknik	27	62	79	90	92	22	64	81	92	95
Gren lokal	17	53	73	82	88	16	49	70	85	88
SP-pgm, gren humanistisk	5	41	61	80	87	0	44	64	92	93
Gren samhällsvet.	11	38	65	82	87	8	33	59	83	91
Gren ekonomisk	10	28	54	77	88	5	29	52	75	93
Gren lokal	14	37	61	77	90	5	29	53	73	83
Övriga nationella program	1	8	22	47	65	1	5	13	28	47
Specialutformade program	10	29	52	77	83	6	24	45	69	90
Individuella program	0	0	0	1	1	13

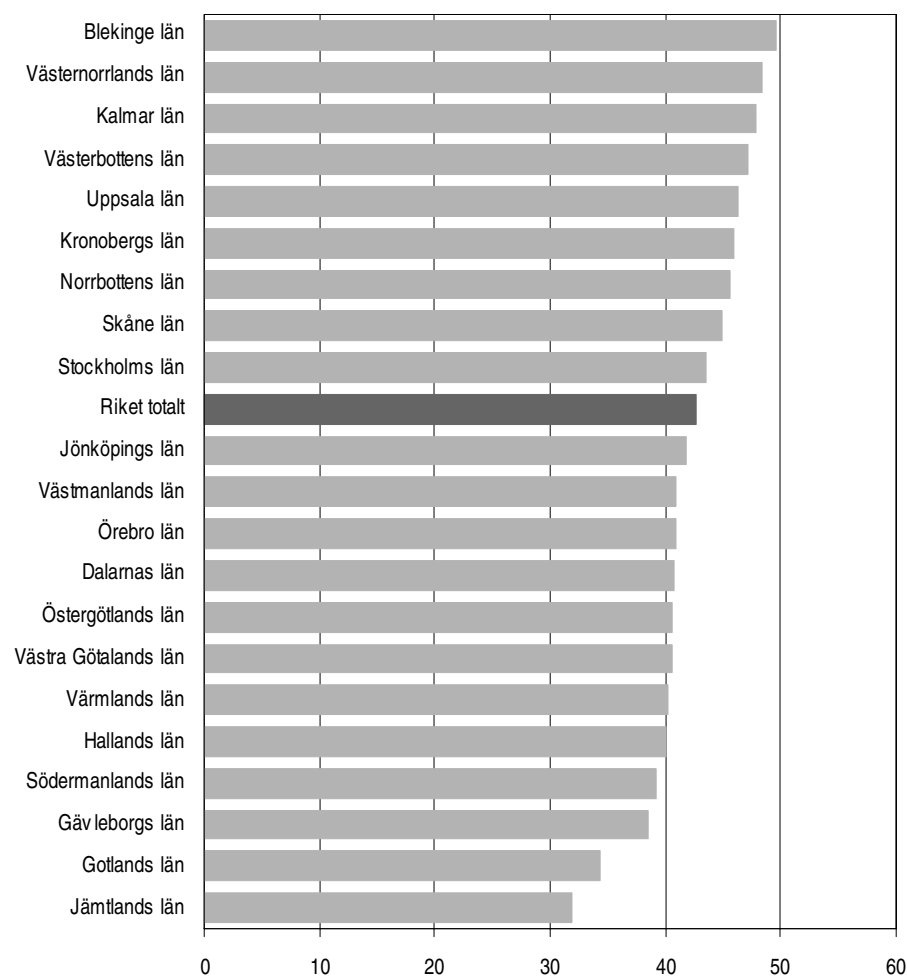
¹ Endast betygsgrupper med minst 10 avgångna kvinnor respektive män sårredovisas. Grupper med färre än 10 avgångna markeras ”..”.

Från de övriga nationella programmen hade kvinnor en högre övergångsfrekvens än män oavsett betygsgrupp. Skillnaderna kan till viss del förklaras med att kvinnor och män väljer olika utbildningar inom gruppen övriga nationella program.

Blekinge län har högst övergångsfrekvens

Skillnaden i övergångsfrekvens var relativt stor mellan olika län. Högst övergångsfrekvens, 50 procent, hade Blekinge län medan Jämtlands län hade lägst med 32 procent.

Övergångsfrekvens inom tre år för avgångna från gymnasieskolan 1998/99 uppdelat på län och i riket totalt. Procent



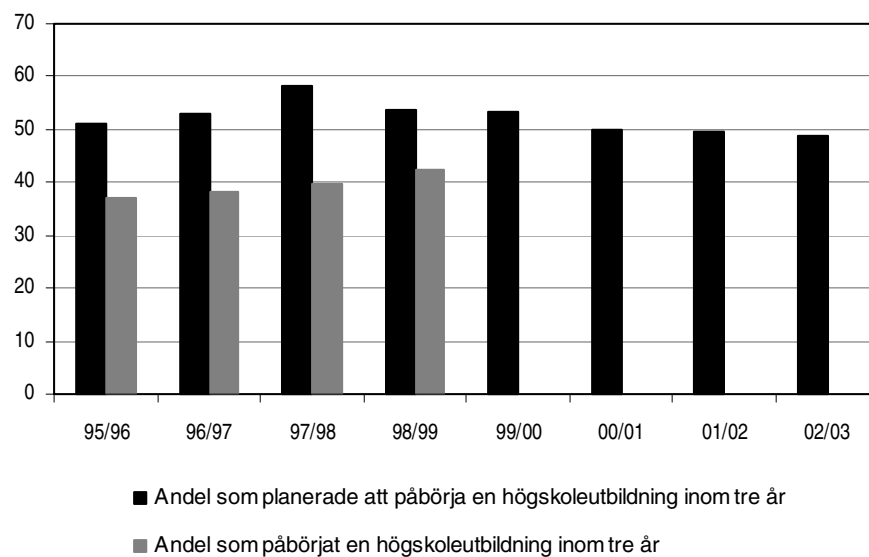
Kvinnor hade en högre övergångsfrekvens än män i samtliga län. Störst skillnad mellan kvinnor och män hade Västmanlands län, där påbörjade 49 procent av kvinnorna mot endast 33 procent av männen högskolestudier inom tre år. Lägst skillnad hade Hallands och Gävleborgs län, där skiljde det sju procentenheter mellan kvinnors och mäns övergångsfrekvens. För mer information om övergångsfrekvens per län se tabell 13 i tabellbilagan och SCB: s hemsida: www.scb.se.

Studieintresse och övergång

Andelen elever i gymnasieskolans avgångsklasser läsåren 1995/96–2002/03 som planerade att påbörja en högre utbildning inom de närmaste tre åren har pendlat mellan 49 och 54 procent. Enda undantaget är läsåret 1997/98 då andelen var 58 procent.

Vid en jämförelse med övergångsfrekvensen till högskolan syns det att en del av eleverna som planerade att börja läsa på högskolan i själva verket inte gjorde det. Andelen som påbörjade en högre utbildning har varit kring 40 procent. Det innebär att ett stort antal elever i gymnasieskolans avgångsklasser inte fullföljer sina studieplaner inom tre år. Att studieintresset har minskat de senaste åren behöver emellertid inte innebära att övergångsfrekvensen kommer att minska.

Andel av eleverna i gymnasieskolans avgångsklasser 1995/96–2002/03 som planerade att börja läsa på högskolan inom tre år samt övergångsfrekvensen inom tre år. Procent.



Tabeller

Teckenförklaring

Explanation of symbols

–	Noll	Zero
0	Mindre än 0,5	Less than 0.5
0,0	Mindre än 0,05	Less than 0.05
..	Uppgift inte tillgänglig eller för osäker för att anges	Data not available
.	Uppgift kan inte förekomma	Not applicable
*	Preliminär uppgift	Provisional figure

1a. Elever i gymnasieskolans avgångsklasser läsåret 2002/03. Planer på att börja läsa på högskolan inom tre år. Fördelning på program och kön. Punktskattningar och 95-procentiga konfidensintervall. Procent.

1a. Upper secondary school pupils in the final year 2002/03. Plans to enter university or university college education within three years after graduation. Distribution by programmes and sex. Points estimators and 95 per cent confidence intervals. Per cent.

Program		Planer på att börja läsa på universitet/högskola						Totalt antal
		Ja		Inte bestämt		Nej		
Samtliga program	Totalt	49	± 2	26	± 2	26	± 2	80 494
	Kvinnor	55	± 2	29	± 2	16	± 2	39 359
	Män	43	± 2	22	± 2	35	± 2	41 135
Barn- och fritidsprogrammet	Totalt	31	± 10	44	± 11	25	± 9	3 507
Byggprogrammet	Totalt	3	± 5	12	± 8	85	± 9	2 553
Elprogrammet	Totalt	22	± 8	29	± 8	50	± 9	4 019
Energiprogrammet	Totalt	8	± 10	30	± 20	63	± 21	555
Estetiska programmet	Totalt	46	± 8	40	± 8	14	± 5	4 475
Fordonsprogrammet	Totalt	5	± 5	8	± 6	87	± 7	3 074
Handels- och administrationsprogrammet	Totalt	29	± 8	38	± 8	33	± 9	3 816
Hantverksprogrammet	Totalt	17	± 10	28	± 11	55	± 13	1 397
Hotell- och restaurangprogrammet	Totalt	11	± 5	42	± 9	47	± 9	4 180
Industriprogrammet	Totalt	9	± 9	22	± 14	70	± 16	1 283
Livsmedelsprogrammet	Totalt	33	± 31	19	± 22	47	± 30	425
Medieprogrammet	Totalt	34	± 8	44	± 9	22	± 8	3 787
Naturbruksprogrammet	Totalt	21	± 10	25	± 10	54	± 12	2 071
Naturvetenskapsprogrammet	Totalt	85	± 3	11	± 3	4	± 2	13 768
	Kvinnor	85	± 5	12	± 4	3	± 2	5 963
	Män	85	± 4	10	± 4	5	± 3	7 805
Omvårdnadsprogrammet	Totalt	48	± 10	36	± 10	16	± 7	2 913
Samhällsvetenskapsprogrammet	Totalt	64	± 4	24	± 3	12	± 3	22 663
	Kvinnor	68	± 4	22	± 4	10	± 3	14 619
	Män	56	± 7	28	± 6	16	± 5	8 044
Teknikprogrammet	Totalt	63	± 7	19	± 5	18	± 5	6 008

1b. Elever i gymnasieskolans avgångsklasser läsåret 2002/03. Planer på att börja läsa på högskolan inom tre år. Fördelning på riksområde och kön. Punktskattningar och 95-procentiga konfidensintervall. Procent.

1b. Upper secondary school pupils in the final year 2002/03. Plans to enter university or university college education within three years after graduation. Distribution by provinces and sex. Point estimators and 95 per cent confidence intervals. Per cent.

Riksområde		Planer på att börja läsa på universitet/högskola						Totalt antal
		Ja		Inte bestämt		Nej		
Hela riket	Totalt	49	± 2	26	± 2	26	± 2	80 494
	Kvinnor	55	± 2	29	± 2	16	± 2	39 359
	Män	43	± 2	22	± 2	35	± 2	41 135
Stockholms län	Totalt	59	± 2	23	± 2	18	± 2	13 972
	Kvinnor	62	± 3	24	± 3	14	± 2	6 885
	Män	57	± 3	21	± 3	22	± 2	7 087
Östra Mellansverige	Totalt	49	± 5	27	± 5	24	± 5	13 157
	Kvinnor	54	± 7	28	± 7	19	± 6	6 856
	Män	44	± 7	25	± 7	30	± 7	6 301
Småland med öarna	Totalt	47	± 6	28	± 5	25	± 5	8 327
	Kvinnor	53	± 8	34	± 8	13	± 5	4 073
	Män	41	± 8	22	± 7	37	± 8	4 254
Sydsverige	Totalt	48	± 5	23	± 5	30	± 5	11 944
	Kvinnor	57	± 7	27	± 7	16	± 6	5 763
	Män	39	± 7	19	± 7	42	± 7	6 181
Västsverige	Totalt	47	± 5	26	± 5	27	± 4	16 366
	Kvinnor	50	± 7	34	± 7	16	± 6	7 825
	Män	44	± 7	18	± 6	38	± 7	8 541
Norra Mellansverige	Totalt	46	± 4	24	± 4	31	± 5	7 990
	Kvinnor	56	± 6	27	± 6	16	± 5	3 889
	Män	35	± 6	21	± 7	44	± 7	4 101
Mellersta Norrland	Totalt	45	± 4	27	± 4	28	± 4	3 768
	Kvinnor	52	± 5	27	± 5	21	± 4	1 777
	Män	38	± 5	28	± 6	34	± 6	1 991
Övre Norrland	Totalt	43	± 5	32	± 6	25	± 5	4 970
	Kvinnor	54	± 7	29	± 7	17	± 6	2 291
	Män	34	± 8	34	± 8	32	± 8	2 679

Riksområden:

Stockholms län: Stockholms län

Östra Mellansverige: Uppsala län, Södermanlands län, Östergötlands län, Örebro län och Västmanlands län

Småland med öarna: Jönköpings län, Kronobergs län, Kalmar län och Gotlands län

Sydsverige: Blekinge län och Skåne län

Västsverige: Hallands län och Västra Götalands län

Norra Mellansverige: Värmlands län, Dalarnas län och Gävleborgs län

Mellersta Norrland: Västernorrlands län och Jämtlands län

Övre Norrland: Västerbottens län och Norrbottens län

2. Elever i gymnasieskolans avgångsklasser läsåret 2002/03 som inte planerar att läsa på högskolan. Anledningar till att inte läsa på högskolan. Fördelning på program och kön. Punktskattningar och 95-procentiga konfidensintervall. Procent.

2. Upper secondary school pupils in the final year 2002/03. Reasons for not continuing to a university or university college education. Distribution by programmes and sex. Point estimators and 95 per cent confidence intervals. Per cent.

Program		Varför är du inte intresserad av att läsa på högskola?							Totalt antal
		Har tillräckligt med utbildning	Har inte råd att studera vidare	Tror att betygen inte räcker till	Skoltrött	Ska gå t.ex. folkhögskola	Ska gå polis-/krigshögskola	Annan orsak	
Samtliga program	Totalt	17 ± 3	2 ± 1	4 ± 2	46 ± 4	10 ± 2	6 ± 2	14 ± 3	20 584
	Kvinnor	7 ± 4	2 ± 2	4 ± 3	51 ± 7	16 ± 5	7 ± 3	12 ± 5	6 365
	Män	22 ± 4	2 ± 2	4 ± 2	44 ± 5	7 ± 2	6 ± 2	15 ± 4	14 219
Naturvetenskapsprogrammet	Totalt	1 ± 1	0 ± 0	0 ± 0	17 ± 17	20 ± 15	23 ± 18	40 ± 23	560
	Kvinnor	0 ± 0	0 ± 0	0 ± 0	53 ± 36	29 ± 35	15 ± 14	3 ± 3	162
	Män	1 ± 1	0 ± 0	0 ± 1	3 ± 2	15 ± 12	26 ± 25	55 ± 27	397
Samhällsvetenskapsprogrammet	Totalt	3 ± 5	3 ± 4	3 ± 4	42 ± 11	12 ± 6	22 ± 10	17 ± 9	2 778
	Kvinnor	0 ± 0	5 ± 8	1 ± 1	40 ± 15	13 ± 9	20 ± 12	22 ± 14	1 462
	Män	7 ± 9	0 ± 0	5 ± 7	43 ± 16	10 ± 9	24 ± 15	12 ± 10	1 317
Övriga program	Totalt	20 ± 4	2 ± 1	4 ± 2	48 ± 4	9 ± 3	3 ± 1	13 ± 3	17 246
	Kvinnor	9 ± 5	2 ± 1	5 ± 3	54 ± 8	17 ± 6	3 ± 2	10 ± 5	4 741
	Män	24 ± 5	3 ± 2	4 ± 2	46 ± 5	6 ± 3	3 ± 2	14 ± 4	12 505

3. Elever i gymnasieskolans avgångsklasser läsåret 2002/03 som planerar att läsa på högskolan. Uppläggnings av högskolestudierna. Fördelning på program och kön. Punktskattningar och 95-procentiga konfidensintervall. Procent.

3. Upper secondary school pupils in the final year 2002/03 planning to enter higher education. Curriculum of the university or university college education. Distribution by programmes and sex. Point estimators and 95 per cent confidence intervals. Per cent.

Program		Uppläggnings av studierna					Vet ej	Ej svar	Totalt antal
		Ett fast program	Kombinera kurser till en examen	Enbart vissa kurser	Tekn./naturvetenskapl. basår				
Samtliga program	Totalt	57 ± 3	15 ± 2	4 ± 1	7 ± 2	16 ± 2	0 ± 0	39 422	
	Kvinnor	61 ± 4	17 ± 3	4 ± 1	4 ± 1	15 ± 3	1 ± 1	21 624	
	Män	53 ± 4	13 ± 3	3 ± 2	12 ± 3	19 ± 3	0 ± 0	17 798	
Naturvetenskapsprogrammet	Totalt	56 ± 5	12 ± 3	1 ± 1	13 ± 4	17 ± 4	1 ± 1	11 674	
	Kvinnor	70 ± 7	7 ± 3	0 ± 0	8 ± 4	14 ± 5	2 ± 2	5 066	
	Män	46 ± 7	15 ± 5	1 ± 1	17 ± 5	20 ± 5	1 ± 1	6 608	
Samhällsvetenskapsprogrammet	Totalt	57 ± 5	20 ± 4	3 ± 2	2 ± 1	18 ± 4	0 ± 0	14 421	
	Kvinnor	55 ± 5	23 ± 5	4 ± 2	1 ± 1	16 ± 4	0 ± 0	9 903	
	Män	60 ± 9	13 ± 5	1 ± 1	3 ± 3	23 ± 8	0 ± 0	4 518	
Övriga program	Totalt	59 ± 5	13 ± 3	7 ± 2	8 ± 3	13 ± 3	0 ± 0	13 327	
	Kvinnor	64 ± 6	14 ± 5	6 ± 3	3 ± 2	13 ± 4	0 ± 0	6 655	
	Män	54 ± 7	12 ± 4	7 ± 4	13 ± 5	14 ± 5	0 ± 0	6 672	

4. Elever i gymnasieskolans avgångsklasser läsåret 2002/03 som planerar att läsa på högskolan. Avsedd längd på högskolestudierna. Fördelning på program och kön. Punktskattningar med 95-procentiga konfidensintervall. Procent.

4. Upper secondary school pupils in the final year 2002/03 planning to enter higher education. Designed length of the university or university college education. Distribution by programmes and sex. Point estimators and 95 per cent confidence intervals. Per cent.

Program		Avsedd längd på studierna					Totalt antal
		Mindre än 3 år	3-4 år	Mer än 4 år	Vet ej	Ej svar	
Samtliga program	Totalt	9 ± 2	49 ± 3	24 ± 2	17 ± 2	0 ± 0	39 422
	Kvinnor	9 ± 2	50 ± 4	27 ± 3	15 ± 3	0 ± 0	21 624
	Män	10 ± 3	49 ± 4	21 ± 4	21 ± 4	0 ± 0	17 798
Naturvetenskapsprogrammet	Totalt	1 ± 1	43 ± 5	41 ± 5	15 ± 3	0 ± 0	11 674
	Kvinnor	1 ± 1	39 ± 7	48 ± 7	12 ± 4	0 ± 0	5 066
	Män	1 ± 1	46 ± 7	37 ± 7	17 ± 5	0 ± 0	6 608
Samhällsvetenskapsprogrammet	Totalt	7 ± 2	55 ± 5	18 ± 4	19 ± 4	0 ± 0	14 421
	Kvinnor	8 ± 3	55 ± 5	21 ± 5	17 ± 4	0 ± 0	9 903
	Män	5 ± 3	57 ± 9	13 ± 5	25 ± 8	0 ± 0	4 518
Övriga program	Totalt	18 ± 4	49 ± 5	16 ± 4	18 ± 4	0 ± 0	13 327
	Kvinnor	15 ± 5	52 ± 6	19 ± 5	14 ± 4	0 ± 0	6 655
	Män	21 ± 6	46 ± 7	12 ± 5	21 ± 6	0 ± 0	6 672

5. Elever i gymnasieskolans avgångsklasser läsåret 2002/03 som planerar att läsa på högskolan. Rätt högskola eller önskad utbildning. Fördelning på program och kön. Punktskattningar med 95-procentiga konfidensintervall. Procent.

5. Upper secondary school pupils in the final year 2002/03 planning to enter higher education. The right college or the preferred education. Distribution by programmes and sex. Point estimators and 95 per cent confidence intervals. Per cent.

Program		Vad är viktigast när du ska söka en högskoleutbildning?				Totalt antal
		Att få komma in på en viss högskola	Att få gå en viss utbildning	Kan inte avgöra	Ej svar	
Samtliga program	Totalt	16 ± 2	72 ± 2	12 ± 2	0 ± 0	39 422
	Kvinnor	13 ± 2	73 ± 3	13 ± 2	0 ± 0	21 624
	Män	19 ± 3	71 ± 4	11 ± 2	0 ± 0	17 798
Naturvetenskapsprogrammet	Totalt	14 ± 3	74 ± 4	12 ± 3	0 ± 0	11 674
	Kvinnor	8 ± 3	78 ± 6	14 ± 5	0 ± 0	5 066
	Män	19 ± 5	70 ± 6	11 ± 4	0 ± 0	6 608
Samhällsvetenskapsprogrammet	Totalt	17 ± 3	71 ± 4	12 ± 3	0 ± 1	14 421
	Kvinnor	15 ± 4	70 ± 5	14 ± 4	1 ± 1	9 903
	Män	19 ± 7	71 ± 8	10 ± 5	0 ± 0	4 518
Övriga program	Totalt	16 ± 4	72 ± 4	12 ± 3	0 ± 0	13 327
	Kvinnor	13 ± 4	74 ± 6	13 ± 4	0 ± 0	6 655
	Män	19 ± 6	71 ± 6	11 ± 4	0 ± 0	6 672

6a. Elever på övriga program i gymnasieskolans avgångsklasser läsåren 1994/95–2002/03 som planerade att läsa på högskolan. Ämnesområde för högskolestudier. Fördelning på läsår och kön. Punktskattningar. Procent.

6a. Upper secondary school pupils taking other programmes in the final year 1994/95–2002/03 planning to enter higher education. Main field of education of higher education. Distribution by school year and sex. Point estimators. Per cent.

Ämnesområde		Läsår								
		94/95	95/96	96/97	97/98	98/99	99/00	00/01	01/02	02/03
Språk	Totalt	1	1	2	3	3	2	3	1	1
	Kvinnor	1	1	2	2	5	2	5	2	2
	Män	0	1	1	3	1	1	1	1	1
Humaniora/teologi	Totalt	0	1	1	2	5	3	4	3	3
	Kvinnor	0	1	1	2	7	4	4	4	5
	Män	0	0	2	3	3	2	2	1	1
Information/kommunikation	Totalt	2	5	8	6	7	9	9	9	7
	Kvinnor	3	5	8	7	8	7	10	9	9
	Män	1	7	8	5	4	12	8	9	5
Samhällsvetenskap	Totalt	14	9	10	4	3	6	8	6	6
	Kvinnor	17	11	11	4	2	3	8	8	7
	Män	8	6	9	4	5	11	8	4	5
Ekonomi	Totalt	5	5	4	4	6	5	3	5	6
	Kvinnor	4	4	4	5	4	2	3	3	5
	Män	5	7	5	3	9	9	1	9	7
Juridik	Totalt	2	1	2	2	2	2	2	1	2
	Kvinnor	1	1	2	2	3	1	1	1	3
	Män	3	2	0	1	1	3	4	1	1
Medicin/veterinärmedicin/odontologi	Totalt	4	4	5	4	3	5	8	6	3
	Kvinnor	5	5	7	5	4	8	12	9	5
	Män	1	1	1	3	2	0	1	1	1
Undervisning	Totalt	12	14	16	19	11	13	10	10	5
	Kvinnor	17	18	21	22	14	16	11	13	8
	Män	4	6	8	12	5	9	10	4	3
Teknik	Totalt	13	11	10	12	17	10	9	15	28
	Kvinnor	2	0	1	3	2	3	1	1	5
	Män	34	32	26	32	40	22	24	40	51
Naturvetenskap	Totalt	5	2	3	3	4	5	4	4	4
	Kvinnor	2	1	2	2	4	3	4	4	4
	Män	11	3	5	4	4	8	3	4	4
Vård/omsorg	Totalt	30	16	11	15	14	11	10	10	11
	Kvinnor	36	21	16	21	21	17	15	14	19
	Män	19	6	2	3	2	1	1	1	2
Konstnärligt/praktiskt estetiskt	Totalt	6	17	18	21	19	23	27	27	16
	Kvinnor	5	17	14	19	19	27	23	29	19
	Män	9	18	24	22	18	18	32	24	14
Kan ej avgöra område	Totalt	6	14	10	5	6	6	4	3	7
	Kvinnor	7	15	11	6	7	7	3	4	7
	Män	5	11	9	5	6	4	5	2	7

6b. Elever på naturvetenskapsprogrammet i gymnasieskolans avgångsklasser läsåren 1994/95–2002/03 som planerade att läsa på högskolan. Ämnesområde för högskolestudier. Fördelning på läsår och kön. Punktskattningar. Procent.

6b. Upper secondary school pupils taking Natural Science Programme in the final year 1994/95–2002/03 planning to enter higher education. Main field of education of higher education. Distribution by school year and sex. Point estimators. Per cent.

Ämnesområde		Läsår								
		94/95	95/96	96/97	97/98	98/99	99/00	00/01	01/02	02/03
Språk	Totalt	1	1	0	1	1	1	1	1	1
	Kvinnor	1	3	1	3	1	3	2	3	2
	Män	0	0	0	0	0	0	0	0	1
Humaniora/teologi	Totalt	2	1	1	3	2	4	3	2	2
	Kvinnor	3	1	1	3	3	3	3	4	1
	Män	2	0	1	2	1	4	2	1	2
Information/kommunikation	Totalt	1	1	2	2	3	4	4	3	3
	Kvinnor	2	1	2	5	3	3	2	2	4
	Män	1	0	2	1	3	4	5	3	2
Samhällsvetenskap	Totalt	4	7	6	3	4	2	2	4	3
	Kvinnor	4	3	5	4	5	2	5	7	3
	Män	3	9	7	3	3	2	1	1	2
Ekonomi	Totalt	4	5	2	3	5	6	9	7	7
	Kvinnor	2	1	1	4	2	5	11	5	6
	Män	6	6	2	3	7	6	8	9	8
Juridik	Totalt	2	2	2	1	2	3	3	3	4
	Kvinnor	2	2	1	2	2	4	3	4	4
	Män	2	2	2	1	3	2	3	2	4
Medicin/veterinärmedicin/odontologi	Totalt	5	9	7	10	9	10	10	11	12
	Kvinnor	11	18	10	16	20	21	16	21	20
	Män	2	5	4	5	3	3	5	4	7
Undervisning	Totalt	4	4	3	2	4	1	3	2	2
	Kvinnor	3	2	5	3	7	1	5	2	2
	Män	4	5	1	2	1	1	1	2	1
Teknik	Totalt	50	38	28	33	36	33	31	25	18
	Kvinnor	33	21	13	10	12	11	10	9	7
	Män	58	48	40	48	51	48	46	38	27
Naturvetenskap	Totalt	23	17	25	34	25	26	23	28	33
	Kvinnor	30	22	22	36	28	31	26	29	31
	Män	19	14	26	32	23	23	20	27	34
Vård/omsorg	Totalt	1	1	4	1	2	2	2	3	3
	Kvinnor	3	2	8	2	3	5	4	2	5
	Män	0	0	2	0	0	1	0	3	2
Konstnärligt/praktiskt estetiskt	Totalt	1	5	3	3	3	4	4	5	4
	Kvinnor	1	5	4	5	5	7	6	5	6
	Män	1	4	2	2	2	2	3	4	1
Kan ej avgöra område	Totalt	3	11	19	4	5	5	7	7	8
	Kvinnor	4	20	27	6	8	5	8	8	8
	Män	3	7	13	2	3	5	6	6	8

6c. Elever på samhällsvetenskapsprogrammet i gymnasieskolans avgångsklasser läsåren 1994/95–2002/03 som planerade att läsa på högskolan. Ämnesområde för högskolestudier. Fördelning på läsår och kön. Punktskattningar. Procent.

6c. Upper secondary school pupils taking Social Science Programme in the final year 1994/95–2002/03 planning to enter higher education. Main field of education of higher education. Distribution by school year and sex. Point estimators. Per cent.

Ämnesområde		Läsår								
		94/95	95/96	96/97	97/98	98/99	99/00	00/01	01/02	02/03
Språk	Totalt	8	5	6	7	6	6	6	7	6
	Kvinnor	9	6	8	9	7	8	8	10	7
	Män	6	2	2	3	3	1	1	1	4
Humaniora/teologi	Totalt	8	4	3	9	11	7	8	7	6
	Kvinnor	9	5	3	10	10	8	8	7	6
	Män	3	1	3	8	12	5	12	7	7
Information/kommunikation	Totalt	11	8	4	10	8	7	10	9	9
	Kvinnor	10	8	5	11	7	8	11	8	9
	Män	13	8	2	8	8	5	8	11	10
Samhällsvetenskap	Totalt	17	16	17	13	12	13	14	16	15
	Kvinnor	18	16	17	13	12	13	17	17	16
	Män	12	17	17	14	13	14	9	14	13
Ekonomi	Totalt	15	15	21	21	18	24	21	19	21
	Kvinnor	11	9	15	12	14	19	13	12	13
	Män	30	32	35	39	26	34	40	32	38
Juridik	Totalt	11	9	8	8	10	9	6	9	10
	Kvinnor	12	10	9	9	9	10	6	8	11
	Män	6	7	6	6	10	9	6	10	9
Medicin/veterinärmedicin/odontologi	Totalt	1	2	1	1	2	2	1	2	2
	Kvinnor	0	3	1	1	2	1	1	2	3
	Män	1	0	1	2	4	3	1	3	0
Undervisning	Totalt	11	9	9	9	9	8	8	7	6
	Kvinnor	11	10	10	11	11	9	10	10	8
	Män	9	7	7	5	6	7	5	1	2
Teknik	Totalt	2	2	1	4	3	3	2	4	2
	Kvinnor	1	1	1	2	2	1	1	1	2
	Män	3	4	1	10	4	8	5	9	3
Naturvetenskap	Totalt	2	2	1	2	2	2	2	1	1
	Kvinnor	2	2	1	3	1	1	1	2	1
	Män	4	1	3	1	2	4	3	0	0
Vård/omsorg	Totalt	3	2	1	5	5	4	5	4	6
	Kvinnor	4	3	2	8	6	6	6	5	7
	Män	1	0	0	0	2	0	2	0	4
Konstnärligt/praktiskt estetiskt	Totalt	8	6	4	3	6	6	9	10	7
	Kvinnor	7	6	5	4	7	6	10	12	10
	Män	8	5	3	2	3	5	7	6	3
Kan ej avgöra område	Totalt	5	21	23	8	10	9	7	6	8
	Kvinnor	5	23	24	9	11	10	9	6	8
	Män	5	17	21	4	7	7	3	7	8

6d. Elever i gymnasieskolans avgångsklasser (samtliga program) läsåren 1994/95–2002/03 som planerade att läsa på högskolan. Ämnesområde för högskolestudier. Fördelning på läsår och kön. Punktskattningar. Procent.

6d. Upper secondary school pupils in the final year 1994/95–2002/03 planning to enter higher education. All programmes. Main field of education of higher education. Distribution by school year and sex. Point estimators. Per cent.

Ämnesområde		Läsår								
		94/95	95/96	96/97	97/98	98/99	99/00	00/01	01/02	02/03
Språk	Totalt	4	3	3	4	3	3	3	3	3
	Kvinnor	6	4	5	5	5	5	5	6	4
	Män	2	1	1	2	1	0	1	1	2
Humaniora/teologi	Totalt	5	2	2	5	6	5	6	4	4
	Kvinnor	6	3	2	6	7	6	6	5	5
	Män	2	1	2	4	4	4	5	3	3
Information/kommunikation	Totalt	6	5	5	6	5	6	7	7	7
	Kvinnor	7	5	5	8	7	6	8	7	8
	Män	4	4	3	3	4	6	6	7	5
Samhällsvetenskap	Totalt	11	11	11	7	7	7	8	9	8
	Kvinnor	15	11	13	8	7	7	11	12	11
	Män	6	10	10	6	6	7	4	5	6
Ekonomi	Totalt	10	9	10	10	10	12	12	11	12
	Kvinnor	8	6	8	8	8	11	10	7	9
	Män	13	13	12	13	12	14	16	16	15
Juridik	Totalt	6	4	4	4	5	5	4	5	6
	Kvinnor	8	5	5	5	5	6	4	5	7
	Män	3	3	3	2	4	4	4	4	4
Medicin/veterinärmedicin/odontologi	Totalt	3	5	4	5	5	6	6	7	5
	Kvinnor	4	7	5	6	7	8	8	9	7
	Män	2	2	2	4	3	2	3	3	3
Undervisning	Totalt	8	9	9	10	8	7	7	6	4
	Kvinnor	11	11	12	13	11	9	9	8	6
	Män	5	6	5	5	3	5	4	2	2
Teknik	Totalt	21	16	12	16	19	16	15	15	16
	Kvinnor	8	5	3	4	5	4	3	3	4
	Män	39	33	25	33	37	32	30	30	30
Naturvetenskap	Totalt	10	7	9	13	11	12	10	12	11
	Kvinnor	8	6	6	11	9	10	9	10	9
	Män	14	8	14	17	14	14	12	14	14
Vård/omsorg	Totalt	7	5	5	6	6	5	5	5	7
	Kvinnor	9	8	7	10	10	9	8	7	10
	Män	3	1	1	1	1	1	1	2	2
Konstnärligt/praktiskt estetiskt	Totalt	5	8	8	8	8	10	11	12	9
	Kvinnor	5	9	8	9	10	12	12	15	12
	Män	4	8	8	7	6	6	10	9	6
Kan ej avgöra område	Totalt	4	16	18	6	7	7	6	6	8
	Kvinnor	5	20	21	7	9	8	7	6	8
	Män	3	10	14	3	5	5	5	5	8

7. Elever i gymnasieskolans avgångsklasser läsåret 2002/03 som planerar att läsa på högskolan. Anledning till att läsa på högskolan. Fördelning på ämnesområde och kön. Punktskattningar. Procent.

7. Upper secondary school pupils in the final year 2002/03 planning to enter higher education. Reasons for continuing to a university or university college education. Distribution by intended field of education and sex. Point estimators. Per cent.

Avsett ämnesområde för högskolestudierna		Anledningen till att läsa på universitet eller högskola							Totalt antal
		Krävs för det yrke jag siktas på	Gör mig mer attraktiv på arbets- mark- naden	Ökar möjlig- heten att få arbete utom- lands	Det är svårt att få arbete	Jag vill öka mina kun- skaper i vissa ämnen	Vill göra en akade- misk karriär	Annat	
Samtliga program	Totalt	42 ± 3	34 ± 3	3 ± 1	4 ± 1	12 ± 2	2 ± 1	4 ± 1	39 422
	Kvinnor	49 ± 4	28 ± 3	4 ± 1	3 ± 1	11 ± 2	2 ± 1	3 ± 1	21 624
	Män	33 ± 4	41 ± 4	2 ± 1	5 ± 2	12 ± 3	3 ± 2	4 ± 2	17 798
Språk	Totalt	17 ± 11	42 ± 16	16 ± 11	3 ± 4	18 ± 12	4 ± 8	1 ± 1	1 211
Humaniora och teologi	Totalt	25 ± 12	29 ± 12	4 ± 5	0 ± 0	34 ± 13	4 ± 5	3 ± 4	1 518
Information/kommunikation	Totalt	30 ± 10	46 ± 11	3 ± 3	4 ± 5	17 ± 8	0 ± 0	1 ± 2	2 650
Samhällsvetenskap	Totalt	38 ± 9	36 ± 9	3 ± 3	6 ± 5	9 ± 6	4 ± 4	4 ± 4	3 328
Ekonomi	Totalt	39 ± 8	42 ± 8	3 ± 3	5 ± 4	5 ± 3	0 ± 0	6 ± 4	4 642
Juridik	Totalt	70 ± 9	17 ± 7	6 ± 5	3 ± 5	2 ± 2	0 ± 0	2 ± 2	2 223
Medicin/veterinär/odontologi	Totalt	80 ± 9	10 ± 6	1 ± 1	1 ± 1	3 ± 4	5 ± 5	0 ± 0	2 118
Undervisning	Totalt	79 ± 11	11 ± 8	0 ± 0	4 ± 5	7 ± 7	0 ± 0	0 ± 0	1 724
Teknik	Totalt	30 ± 7	53 ± 7	1 ± 1	5 ± 3	7 ± 4	1 ± 1	4 ± 3	6 165
Naturvetenskap	Totalt	35 ± 8	35 ± 8	4 ± 4	3 ± 2	10 ± 5	8 ± 4	5 ± 4	4 459
Vård/omsorg	Totalt	68 ± 10	15 ± 7	4 ± 5	5 ± 4	4 ± 4	0 ± 0	4 ± 4	2 579
Konstnärligt/praktiskt estetiskt	Totalt	38 ± 9	19 ± 6	5 ± 4	1 ± 1	31 ± 8	0 ± 0	5 ± 4	3 642
Kan inte avgöra	Totalt	26 ± 8	42 ± 10	2 ± 2	7 ± 5	18 ± 8	1 ± 2	4 ± 3	3 005

8. Elever i gymnasieskolans avgångsklasser läsåret 2002/03 som planerar att läsa på högskolan. Intresse för att genomföra en del av studierna utomlands. Fördelning på ämnesområde och kön. Punktskattningar och 95-procentiga konfidensintervall. Procent.

8. Upper secondary school pupils in the final year 2002/03 planning to enter higher education. Interest in pursuing some of the education abroad. Distribution by intended field of education and sex. Point estimators and 95 per cent confidence intervals. Per cent.

Avsett ämnesområde för högskolestudier		Intresse för studier utomlands				Totalt antal
		Ja	Kanske	Nej	Ej svar	
Samtliga program	Totalt	49 ± 3	30 ± 3	20 ± 2	1 ± 0	39 422
	Kvinnor	55 ± 4	29 ± 3	16 ± 3	0 ± 1	21 624
	Män	43 ± 4	32 ± 4	24 ± 4	1 ± 1	17 798
Språk	Totalt	70 ± 15	19 ± 14	12 ± 11	0 ± 0	1 211
Humaniora och teologi	Totalt	55 ± 13	32 ± 13	11 ± 9	2 ± 4	1 518
Information/kommunikation	Totalt	59 ± 11	32 ± 10	9 ± 6	0 ± 0	2 650
Samhällsvetenskap	Totalt	51 ± 10	26 ± 8	23 ± 8	0 ± 0	3 328
Ekonomi	Totalt	56 ± 8	27 ± 7	17 ± 7	0 ± 0	4 642
Juridik	Totalt	60 ± 11	26 ± 9	14 ± 7	0 ± 0	2 223
Medicin/veterinär/odontologi	Totalt	55 ± 11	28 ± 10	18 ± 8	0 ± 0	2 118
Undervisning	Totalt	26 ± 12	40 ± 13	33 ± 12	0 ± 0	1 724
Teknik	Totalt	34 ± 7	37 ± 7	29 ± 7	0 ± 0	6 165
Naturvetenskap	Totalt	44 ± 8	32 ± 7	24 ± 7	0 ± 0	4 459
Vård/omsorg	Totalt	38 ± 10	31 ± 10	30 ± 9	0 ± 0	2 579
Konstnärligt/praktiskt estetiskt	Totalt	68 ± 8	22 ± 7	9 ± 5	1 ± 3	3 642
Kan inte avgöra	Totalt	48 ± 10	38 ± 10	12 ± 6	3 ± 3	3 005

9a. Elever i gymnasieskolans avgångsklasser läsåret 2002/03 som planerar att läsa på högskolan. Populäraste universiteten och högskolorna. Fördelning på riksområde. Punktskattningar och 95-procentiga konfidensintervall. Procent.

9a. Upper secondary school pupils in the final year 2002/03 planning to enter higher education. Most popular universities and university colleges. Distribution by provinces. Point estimators and 95 per cent confidence intervals. Per cent

Riksområde	Antal studieintresserade	Populäraste universiteten/högskolorna	Andel som vill läsa vid vissa högskolor
Stockholms län	8 294	Stockholms universitet	26 ± 3
		Kungliga tekniska högskolan	16 ± 3
		Uppsala universitet	9 ± 2
		Handelshögskolan i Stockholm	6 ± 2
		Lunds universitet	5 ± 2
Östra Mellansverige	6 458	Uppsala universitet	21 ± 6
		Linköpings universitet	16 ± 6
		Örebro universitet	10 ± 5
		Göteborgs universitet	8 ± 4
		Mälardalens högskola	5 ± 4
Småland med öarna	3 887	Göteborgs universitet	17 ± 7
		Lunds universitet	11 ± 5
		Högskolan i Kalmar	8 ± 5
		Växjö universitet	8 ± 5
		Linköpings universitet	8 ± 5
Sydsverige	5 688	Lunds universitet	52 ± 8
		Malmö högskola	7 ± 4
		Uppsala universitet	5 ± 4
		Göteborgs universitet	5 ± 3
		Högskolan i Kristianstad	4 ± 3
Västsverige	7 637	Göteborgs universitet	42 ± 8
		Chalmers tekniska högskola	18 ± 6
		Lunds universitet	8 ± 4
		Uppsala universitet	4 ± 3
		Kungliga tekniska högskolan	2 ± 2
Norra Mellansverige	3 632	Uppsala universitet	16 ± 5
		Göteborgs universitet	10 ± 4
		Karlstads universitet	9 ± 5
		Chalmers tekniska högskola	8 ± 5
		Linköpings universitet	5 ± 3
Mellersta Norrland	1 682	Umeå universitet	19 ± 5
		Uppsala universitet	12 ± 4
		Mitthögskolan	12 ± 4
		Göteborgs universitet	6 ± 3
		Luleå tekniska universitet	5 ± 3
Övre Norrland	2 145	Umeå universitet	34 ± 8
		Luleå tekniska universitet	22 ± 7
		Uppsala universitet	9 ± 5
		Lunds universitet	6 ± 4
		Stockholms universitet	5 ± 4

9b. Elever i gymnasieskolans avgångsklasser läsåret 2002/03 som tänker läsa på högskolan. Populäraste universiteten och högskolorna. Fördelning på kön. Punktskattningar och 95-procentiga konfidensintervall. Procent.

9b. Upper secondary school pupils in the final year 2002/03 planning to enter higher education. Most popular universities and university colleges. Distribution by sex. Point estimators and 95 per cent confidence intervals. Per cent.

.Kön	Antal studie- intresserade	Populäraste universiteten/högskolorna	Andel som vill läsa vid vissa högskolor		
Totalt	39 422	Göteborgs universitet	13	±	2
		Lunds universitet	13	±	2
		Uppsala universitet	10	±	2
		Stockholms universitet	7	±	1
		Kungliga tekniska högskolan	6	±	1
		Chalmers tekniska högskola	5	±	1
		Linköpings universitet	5	±	1
		Umeå universitet	4	±	1
		Handelshögskolan i Stockholm	2	±	1
		Örebro universitet	2	±	1
Kvinnor	21 624	Göteborgs universitet	16	±	3
		Lunds universitet	13	±	2
		Uppsala universitet	12	±	2
		Stockholms universitet	7	±	1
		Umeå universitet	4	±	1
		Linköpings universitet	3	±	1
		Örebro universitet	3	±	1
		Kungliga tekniska högskolan	2	±	1
		Chalmers tekniska högskola	2	±	1
		Konstfack	2	±	1
Män	17 798	Lunds universitet	12	±	3
		Göteborgs universitet	10	±	3
		Kungliga tekniska högskolan	10	±	2
		Chalmers tekniska högskola	9	±	3
		Stockholms universitet	8	±	2
		Uppsala universitet	7	±	2
		Linköpings universitet	6	±	2
		Umeå universitet	3	±	1
		Handelshögskolan i Stockholm	3	±	1
		Luleå tekniska universitet	3	±	1

10. Elever i gymnasieskolans avgångsklasser läsåret 2002/03 som planera att läsa på högskolan. Orsaker till att vilja läsa på ett visst universitet eller en viss högskola. Fördelning på de populäraste universiteten och högskolorna samt kön. Punktskattningar och 95-procentiga konfidensintervall. Procent.

10. Upper secondary school pupils in the final year 2002/03 planning to enter higher education. Reasons to choose a certain university and university college. Distribution by most popular universities and university colleges and sex. Point estimators and 95 per cent confidence intervals. Per cent.

Universitet/högskola		Anledning till val av högskola							Ej svar	Totalt antal
		Ligger nära min bostad	Brett utbildningsutbud	Utbildningen finns endast där	Jag tror utbildningen är bra där	Trevligt studentliv	Trevlig stad	Annat		
Samtliga program	Totalt	25 ± 2	5 ± 1	7 ± 1	28 ± 2	10 ± 2	12 ± 2	8 ± 1	6 ± 1	39 422
	Kvinnor	23 ± 3	5 ± 2	9 ± 2	24 ± 3	11 ± 2	13 ± 2	8 ± 2	6 ± 2	21 624
	Män	27 ± 4	4 ± 2	4 ± 2	32 ± 4	8 ± 2	11 ± 3	7 ± 2	6 ± 2	17 798
Göteborgs univ.	Totalt	28 ± 8	4 ± 4	4 ± 3	17 ± 6	7 ± 5	36 ± 8	3 ± 3	1 ± 2	5 290
Lunds univ.	Totalt	23 ± 7	4 ± 3	4 ± 3	30 ± 8	28 ± 7	10 ± 5	1 ± 2	0 ± 0	4 964
Uppsala univ.	Totalt	20 ± 7	6 ± 3	11 ± 6	23 ± 7	25 ± 7	12 ± 6	2 ± 1	2 ± 2	3 799
Stockholms univ.	Totalt	50 ± 7	7 ± 3	4 ± 4	19 ± 6	2 ± 1	12 ± 6	3 ± 3	3 ± 4	2 895
KTH	Totalt	18 ± 6	9 ± 6	3 ± 3	51 ± 9	3 ± 4	7 ± 6	5 ± 6	3 ± 5	2 171
Chalmers	Totalt	3 ± 5	12 ± 9	3 ± 4	62 ± 14	9 ± 8	7 ± 6	3 ± 4	2 ± 5	2 094
Linköpings univ.	Totalt	38 ± 14	12 ± 9	1 ± 1	29 ± 13	7 ± 6	4 ± 3	10 ± 8	0 ± 0	1 809
Umeå univ.	Totalt	27 ± 9	7 ± 7	2 ± 3	16 ± 7	16 ± 8	16 ± 7	14 ± 7	3 ± 5	1 450
Handels i Sthlm	Totalt	3 ± 2	5 ± 11	5 ± 5	75 ± 15	0 ± 0	3 ± 5	8 ± 10	2 ± 2	915
Örebro univ.	Totalt	54 ± 20	4 ± 7	3 ± 4	19 ± 16	3 ± 2	5 ± 6	12 ± 14	0 ± 0	847

11. Övergångsfrekvens till högskolan inom 1-10 år från gymnasieskolans linjer/program 1989/90–2000/01. Fördelning på kön. Procent

11. Rate of transition to higher education within 1-10 years among pupils who left a program of upper secondary school 1989/90–2000/01. Distribution by sex. Per cent

Avgångsår	1 år	2 år	3 år	4 år	5 år	6 år	7 år	8 år	9 år	10 år
Totalt										
89/90	12	22	28	32	35	37	39	41	42	43
90/91	16	26	32	36	39	41	43	44	46	47
91/92	17	28	34	37	40	42	44	45	47	48
92/93	18	29	35	39	42	44	45	47	48	.
93/94	18	30	37	41	44	46	48	49	.	.
94/95 ¹	22	37	45	50	53	55	57	.	.	.
95/96	17	30	37	41	44	47
96/97 ²	16	30	38	43	47
97/98	17	31	40	45
98/99	17	33	43
99/00	17	33
00/01	18
Kvinnor										
89/90	14	25	31	35	38	41	43	45	46	48
90/91	18	29	35	39	42	45	47	48	50	51
91/92	19	32	38	42	45	47	48	50	52	53
92/93	20	33	39	43	46	48	50	52	54	.
93/94	21	36	42	46	49	52	54	56	.	.
94/95 ¹	25	41	48	52	56	58	60	.	.	.
95/96	22	35	42	47	50	53
96/97 ²	21	35	43	48	52
97/98	20	35	45	50
98/99	21	37	48
99/00	19	37
00/01	21
Män										
89/90	11	20	26	29	32	34	36	37	38	39
90/91	14	23	29	32	35	37	39	40	41	42
91/92	16	24	30	33	36	38	39	41	42	43
92/93	15	25	31	35	38	39	41	42	43	.
93/94	14	26	32	36	39	40	42	43	.	.
94/95 ¹	19	34	42	47	49	51	53	.	.	.
95/96	12	25	32	36	39	41
96/97 ²	11	25	34	38	41
97/98	13	26	35	40
98/99	14	28	37
99/00	14	28
00/01	15

¹Den höga totala övergångsfrekvensen för avgångna 1994/95 beror på en onormalt stor andel avgångna från 3-åriga studieförberedande linjer/program detta år. Totalsiffran är en överskattning jämfört med en normal avgångskull.

²Övergångsfrekvensen för avgångskullen 1996/97 är inte direkt jämförbar med tidigare år p.g.a. den 3-åriga kursutformade gymnasieskolan med slutbetyg (bokstavs-betyg). Den redovisade nedgången i direktövergång skulle troligen vara ännu större om beräkningen gjorts på gamla basens avgångna.

12 A. Övergångsfrekvens till högskolan inom tre år för avgångna från gymnasieskolans linjer/program 1989/90–1998/99. Andel i procent av antalet avgångna på respektive linje/program och avgångsår. Båda könen

12 A. Rate of transition to higher education within three years among students who left a program of upper secondary school 1989/90–1998/99. Both sexes

Linje/program i gymnasieskolan ¹	89/90	90/91	91/92	92/93	93/94	94/95 ²	95/96	96/97	97/98	98/99
Samtliga linjer/program	28,4	32,0	33,6	35,2	37,1	45,0	37,0	38,2	39,6	42,7
3-åriga studieförb. linjer/ NV, SP, IB program	50,7	56,3	60,1	61,7	63,0	61,8	61,5	64,5	64,8	66,8
Humanistisk	47,8	50,6	55,6	55,2	56,2	54,4	51,5	.	.	.
International Baccalaureate	47,6	50,0	64,2	56,8	63,2	68,2
Samhällsvetenskaplig	54,8	57,5	62,5	62,3	60,2	56,5	60,6
Ekonomisk	31,0	36,8	41,5	44,2	44,4	42,3	39,7
Naturvetenskaplig	78,9	82,6	85,1	86,7	86,8	86,7	85,7
Teknisk, åk 3 ³	76,7	78,9	78,2	71,7	72,7	71,3	67,4
Teknisk, åk 4	34,9	44,8	42,9	50,6	84,1
NV-pgm, gren naturvet.	86,9	83,5	84,4	82,1	81,8
gren teknik	80,1	73,1	75,9	75,8	76,7
gren lokal	81,0	87,0	73,9	74,5	71,6
SP-pgm, gren humanistisk	65,5	61,6	64,9	65,1	65,3
gren samhällsvet.	60,6	52,8	55,7	56,2	58,6
gren ekonomisk	51,5	44,8	45,4	45,1	48,9
gren lokal	68,1	61,5	55,7	54,0	56,8
2-åriga teoretiska linjer	20,3	22,1	22,6	19,2	16,2	11,8	7,3
Ekonomisk	7,9	8,9	14,0	.	0,0	0,0
Estetisk-praktisk	20,6	17,9	27,0	26,4	17,4	12,8
Musik	36,0	37,9	39,4	33,2	32,3	39,3
Social	20,6	21,5	20,7	17,2	14,5	10,7	7,3	.	.	.
Teknisk	6,5	11,2	8,8	12,5	17,4
2-åriga yrkesförberedande linjer	6,1	7,0	7,5	6,9	5,6	4,1	0,7	.	.	.
Bygg- o anläggningsteknisk	0,3	0,3	0,7	0,9	0,5	1,1
Beklädnadsteknisk	4,7	3,6	3,8	5,8	3,2	4,3
Distribution o kontor	1,2	2,0	3,0	2,7	1,1
Drift- o underhållsteknisk	29,8	31,0	30,3	26,4	22,8	19,4
El- teleteknisk	1,9	3,1	3,9	4,1	4,8	4,8
Fordonsteknisk	1,1	0,6	0,3	0,3	0,3	0,4	0,0	.	.	.
Handel o kontor	2,5	2,6	3,8	4,1	3,7	2,3
Jordbruks	1,4	0,4	1,6	0,4
Konsumtions	12,3	13,1	12,0	8,1	6,7	4,7	2,4	.	.	.
Livsmedelsteknisk	1,4	1,4	2,1	1,3	1,3	1,2	0,0	.	.	.
Processteknisk	3,7	5,9	3,9	3,8	3,3
Skogsbruks	3,3	1,7	4,8	1,9	0,0
Social service	6,0	6,5	5,8	5,7	3,9	2,0	0,0	.	.	.
Trädgårds	2,4	4,0	2,4	2,0
Träteknisk	0,8	1,0	1,6	1,5	1,3	1,7
Verkstadsteknisk	0,6	0,9	0,6	0,3	0,2	0,0
Vård	17,1	19,4	20,2	18,8	17,7	12,6

12 A. (forts.)Linje/program i gymnasieskolan¹

	89/90	90/91	91/92	92/93	93/94	94/95 ²	95/96	96/97	97/98	98/99
3-åriga yrkesförb. linjer/ Övriga nationella pgm	8,8	10,6	11,4	10,6	12,0	13,2	12,0	12,6	13,1	14,3
Bygg, plåt o ventilation	.	.	0,0	4,5	2,3	0,0
Bygg- o anläggningsteknisk	.	1,9	2,4	2,8	5,3	4,2
El- teleteknisk	11,6	9,9	10,5	9,1	14,5	17,0	..	8,3	.	.
Fordons- o transportteknisk	.	1,8	0,6	1,6	1,0	0,5	0,0	.	.	.
Frisör	0,0
Grafisk	.	.	.	15,9	18,4
Handels	.	14,6	9,1	10,5	10,3	10,7
Hantverksteknisk	.	..	12,0	4,3	5,3	0,0
Industriell teknisk	7,9	4,6	6,4	4,7	3,8	1,4	2,4	.	.	.
Livsmedelsteknisk	.	.	2,3	2,3	1,1	0,6
Måleriteknisk	.	.	0,0	2,6	6,0	3,7	0,0	.	.	.
Naturbruks	.	6,5	3,8	5,7	7,5	4,2	5,5	.	.	.
Omvårdnads	15,2	20,7	23,3	21,9	24,2	19,1	11,6
Produktionsteknisk	.	.	7,5	3,9	5,0	4,3
Restaurang	.	.	7,5	5,9	6,2	5,7
Textil- o beklädnadsteknisk	.	8,0	13,2	10,3	5,2	8,2	5,6	.	.	.
Träteknisk	.	.	8,4	3,7	3,6	4,5
Vård	14,3	15,1	18,2	20,7	18,6	22,4
VVS-teknisk	0,0	1,8	4,5	2,2	0,0	3,1
Barn o fritidsprogrammet	18,3	16,4	15,9	16,6	20,1
Byggprogrammet	3,7	1,4	0,8	0,9	1,7
Elprogrammet	11,2	10,1	10,1	10,6	10,3
Energiprogrammet	9,6	13,5	14,5	17,3	16,6
Estetiska programmet	31,3	29,8	30,1	30,9	32,6
Fordonsprogrammet	0,6	0,8	0,4	1,0	1,2
Handels- o adm, programmet	9,5	9,0	10,8	10,2	12,1
Hantverksprogrammet	2,3	6,1	4,5	5,4	7,1
Hotell o restaurangprogrammet	3,8	4,6	4,2	4,5	5,4
Industriprogrammet	2,6	2,7	2,3	3,2	3,2
Livsmedelsprogrammet	3,8	1,7	2,6	3,0	3,8
Medieprogrammet	27,2	23,6	25,5	23,8	24,7
Naturbruksprogrammet	6,3	6,5	6,6	6,1	7,9
Omvårdnadsprogrammet	24,8	22,2	22,1	23,2	24,5
Specialutformade program	33,3	25,6	31,1	39,4	46,6
Individuella program	61,5	1,3	1,1	1,9	1,4
Antal avgångna	88 300	89 900	92 800	95 400	83 000	67 900	84 400	78 000	79 100	75 800

¹ Endast linjer/ program med minst 10 avgångna elever särredovisas.² Den höga totala övergångsfrekvensen för avgångna 1994/95 beror på en onormalt stor andel avgångna från 3-åriga studieförberedande linjer/program detta år. Totalsiffran är en överskattning jämfört med en normal avgångsskull.³ I antalet avgångna från teknisk linje åk 3 ingår endast de elever som avslutat (begärt avgångsbetyg) och som inte efter två år återfinns som avgångna från teknisk linje åk 4.

12 B. Övergångsfrekvens till högskolan inom tre år för avgångna från gymnasieskolans linjer/program 1989/90–1998/99. Andel i procent av antalet avgångna på respektive linje/program och avgångsår. Kvinnor

12 B. Rate of transition to higher education within three years among students who left a program of upper secondary school 1989/90–1998/99. Women

Linje/program i gymnasieskolan ¹	89/90	90/91	91/92	92/93	93/94	94/95 ²	95/96	96/97	97/98	98/99
Samtliga linjer/program	31,2	35,3	37,6	39,5	42,4	47,7	42,1	42,7	44,5	47,7
3-åriga studieförb. linjer/ NV, SP, IB program	50,3	55,9	60,5	62,5	62,4	62,3	64,3	66,1	67,0	68,1
Humanistisk	47,8	50,2	55,3	54,9	55,9	54,0	52,3	.	.	.
International Baccalaureate	70,0	54,1	65,3	56,5	64,5	69,8
Samhällsvetenskaplig	58,8	61,1	65,4	65,5	63,4	60,4	64,7
Ekonomisk	30,4	36,7	42,3	45,0	44,8	45,1	42,5
Naturvetenskaplig	80,5	84,8	85,7	87,7	87,7	87,0	87,0
Teknisk, åk 3 ³	81,2	80,6	81,9	78,3	77,1	78,9	74,0
Teknisk, åk 4	37,4	52,3	55,9	62,6	85,7
NV-pgm, gren naturvet.	90,1	87,3	86,1	84,5	83,0
gren teknik	88,3	82,5	83,4	84,2	79,6
gren lokal	83,3	80,2	78,0	76,7
SP-pgm, gren humanistisk	65,3	62,0	64,7	65,4	65,0
gren samhällsvet.	64,5	58,3	60,0	60,6	62,4
gren ekonomisk	54,9	51,3	50,8	51,0	53,6
gren lokal	63,8	62,8	60,1	59,6	61,8
2-åriga teoretiska linjer	25,7	26,3	27,2	23,4	20,2	13,7	11,8
Ekonomisk	7,7	11,3	10,6
Estetisk-praktisk	22,5	19,8	28,5	26,5	18,4	12,9
Musik	41,7	44,9	44,1	41,6	38,9	27,3
Social	26,7	25,8	25,8	21,6	18,7	13,3	11,8	.	.	.
Teknisk
2-åriga yrkesförberedande linjer	9,6	11,1	11,9	11,1	9,6	7,2	1,3	.	.	.
Bygg- o anläggningsteknisk	1,5	0,0	3,8	1,2	7,8	8,3
Beklädnadsteknisk	4,4	3,7	3,9	5,9	2,9	4,4
Distribution o kontor	1,2	1,7	2,5	4,3	1,8
Drift- o underhållsteknisk	27,7	16,0	33,3	38,9	40,0
El- teleteknisk	4,2	5,5	9,9	11,1	11,8
Fordonsteknisk	4,5	3,2	0,0	1,5	0,0
Handel o kontor	2,7	2,5	3,8	3,9	3,6	3,8
Jordbruks	2,3	0,4	2,9	0,9
Konsumtions	12,9	14,2	12,6	8,9	7,5	5,5	2,8	.	.	.
Livsmedelsteknisk	2,0	1,9	2,3	1,3	0,9	1,8	0,0	.	.	.
Processteknisk	9,3	12,5	5,3	0,0
Skogsbruks
Social service	6,3	6,6	6,2	5,8	4,2	2,2	0,0	.	.	.
Trädgårds	4,7	5,3	4,1	4,6
Träteknisk	2,4	5,6	8,8	5,9	6,3
Verkstadsteknisk	3,8	2,1	3,1	0,0	0,0
Vård	17,1	19,6	20,5	19,5	18,4	14,2

12 B. (forts.)

Linje/program i gymnasieskolan ¹	89/90	90/91	91/92	92/93	93/94	94/95 ²	95/96	96/97	97/98	98/99
3-åriga yrkesförb. linjer/ Övriga nationella pgm	14,8	18,5	19,1	17,4	18,6	19,0	17,8	18,3	18,6	20,6
Bygg, plåt o ventilation
Bygg- o anläggningsteknisk
El- teleteknisk	..	10,0	8,3	20,0	13,6
Fordons- o transportteknisk	.	0,0	7,7	2,9	0,0	0,0
Frisör	0,0
Grafisk	.	.	.	19,5	28,9
Handels	.	14,0	11,2	10,0	11,8	11,6
Hantverksteknisk	.	..	14,3	3,1	6,8	0,0
Industriell teknisk	10,0	8,7	10,3	9,5	3,2
Livsmedelsteknisk	.	.	2,6	4,6	1,1	1,2
Måleriteknisk	9,1	10,0	0,0
Naturbruks	.	8,0	5,1	8,7	9,7	8,0	7,4	.	.	.
Omvårdnads	16,1	21,4	24,2	22,4	24,7	20,0	12,3
Produktionsteknisk	.	.	17,6
Restaurang	.	.	10,7	6,7	7,0	7,0
Textil- o beklädnadsteknisk	.	8,5	13,5	10,5	5,3	8,7	5,6	.	.	.
Träteknisk	8,3
Vård	15,0	15,4	18,1	20,3	19,1	23,2
VVS-teknisk
Barn o fritidsprogrammet	19,7	18,8	18,2	18,9	22,6
Byggprogrammet	0,0	0,0	2,5	0,0
Elprogrammet	20,8	12,5	11,1	18,2
Energiprogrammet	7,1	22,2	25,0	28,6
Estetiska programmet	33,2	33,1	32,4	33,3	34,9
Fordonsprogrammet	2,1	3,5	0,0	3,8
Handels- o adm, programmet	10,4	10,1	13,8	12,3	13,6
Hantverksprogrammet	2,7	6,5	4,8	5,3	7,6
Hotell o restaurangprogrammet	4,0	5,4	4,5	5,2	6,8
Industriprogrammet	0,0	5,9	5,1	6,2	14,0
Livsmedelsprogrammet	4,7	3,4	2,5	3,0	4,3
Medieprogrammet	32,3	27,2	28,9	28,9	30,1
Naturbruksprogrammet	10,1	8,7	9,2	8,0	11,6
Omvårdnadsprogrammet	25,8	23,6	23,3	23,8	25,5
Specialutformade program	38,2	28,8	36,3	44,2	54,1
Individuella program	32,3	0,0	1,8	3,7	0,0
Antal avgångna	43 100	44 000	45 700	45 600	39 400	35 300	41 700	39 200	40 200	39 000

¹ Endast linjer/ program med minst 10 avgångna elever särredovisas.

² Den höga totala övergångsfrekvensen för avgångna 1994/95 beror på en onormalt stor andel avgångna från 3-åriga studieförberedande linjer/program detta år. Totalsiffran är en överskattning jämfört med en normal avgångsskull.

³ I antalet avgångna från teknisk linje åk 3 ingår endast de elever som avslutat (begärt avgångsbetyg) och som inte efter två år återfinns som avgångna från teknisk linje åk 4.

12 C. Övergångsfrekvens till högskolan inom tre år för avgångna från gymnasieskolans linjer/program 1989/90–1998/99. Andel i procent av antalet avgångna på respektive linje/program och avgångsår. Män

12 C. Rate of transition to higher education within three years among students who left a program of upper secondary school 1989/90–1998/99. Men

Linje/program i gymnasieskolan ¹	89/90	90/91	91/92	92/93	93/94	94/95 ²	95/96	96/97	97/98	98/99
Samtliga linjer/program	25,7	28,9	29,6	31,2	32,3	42,0	32,0	33,6	34,5	37,4
3-åriga studieförb. linjer/ NV, SP, IB program	51,2	56,8	59,7	60,9	63,6	61,4	58,6	62,8	62,2	65,3
Humanistisk	47,3	54,2	57,3	57,6	58,9	57,4	45,5	.	.	.
International Baccalaureate	27,3	44,0	62,5	57,4	60,9	65,9
Samhällsvetenskaplig	45,4	49,1	55,6	54,6	52,7	48,4	53,5
Ekonomisk	32,0	37,0	40,6	43,1	43,9	39,5	37,6
Naturvetenskaplig	77,2	80,2	84,6	85,7	85,8	86,3	84,4
Teknisk, åk 3 ³	75,5	78,5	77,4	70,1	71,8	70,1	66,4
Teknisk, åk 4	34,3	42,7	39,8	47,9	83,8
NV-pgm, gren naturvet.	83,0	79,9	82,7	79,3	80,2
gren teknik	78,6	71,7	74,9	74,4	76,2
gren lokal	83,3	..	70,4	71,9	68,5
SP-pgm, gren humanistisk	68,4	57,0	67,0	62,6	68,2
gren samhällsvet.	52,1	43,6	47,9	48,0	51,0
gren ekonomisk	48,4	38,9	40,2	39,2	43,3
gren lokal	78,8	58,4	46,1	41,8	45,7
2-åriga teoretiska linjer	11,4	14,9	14,7	12,4	11,1	10,0	4,2
Ekonomisk	8,2	4,9	17,9	.	0,0	0,0
Estetisk-praktisk	14,5	10,3	21,7	25,9	14,8	12,5
Musik	28,6	30,3	33,8	24,3	25,5	47,1
Social	10,0	13,3	11,8	10,2	9,4	8,1	4,2	.	.	.
Teknisk	6,7	11,4	9,3	13,0	17,4
2-åriga yrkesförberedande linjer	3,2	3,7	3,9	3,7	3,4	2,7	0,0	.	.	.
Bygg- o anläggningsteknisk	0,2	0,3	0,6	0,9	0,4	0,9
Beklädnadsteknisk	11,8	0,0	0,0
Distribution o kontor	1,3	2,6	4,4	0,0	0,0
Drift- o underhållsteknisk	29,9	31,4	30,2	26,2	22,5	20,0
El- teleteknisk	1,8	3,0	3,7	3,9	4,7	4,8
Fordonsteknisk	1,0	0,6	0,3	0,2	0,3	0,4	0,0	.	.	.
Handel o kontor	2,0	2,7	3,7	4,3	3,8	0,0
Jordbruks	0,8	0,3	0,7	0,0
Konsumtions	4,3	1,8	5,4	1,1	1,9	0,0
Livsmedelsteknisk	0,7	0,9	1,8	1,4	1,7	0,8	0,0	.	.	.
Processteknisk	2,7	5,4	3,7	4,2	3,7
Skogsbruks	3,1	1,5	4,6	1,9	0,0
Social service	1,3	4,8	1,5	5,6
Trädgårds	0,0	2,5	0,9	0,0
Träteknisk	0,7	0,9	1,2	1,3	1,1	0,9
Verkstadsteknisk	0,5	0,8	0,6	0,3	0,2	0,0
Vård	17,4	17,7	17,8	12,5	10,9	4,6

12 C. (forts.)

Linje/program i gymnasieskolan ¹	89/90	90/91	91/92	92/93	93/94	94/95 ²	95/96	96/97	97/98	98/99
3-åriga yrkesförb. linjer/ Övriga nationella pgm	6,6	5,3	5,6	5,5	6,2	6,5	6,8	7,3	7,8	8,4
Bygg, plåt o ventilation	.	.	0,0	4,5	2,3	0,0
Bygg- o anläggningsteknisk	.	1,6	2,4	2,8	4,8	4,2
El- teleteknisk	9,8	9,9	10,6	8,9	14,5	16,9	..	8,3	.	.
Fordons- o transportteknisk	.	1,9	0,5	1,5	1,0	0,5	0,0	.	.	.
Frisör
Grafisk	.	.	.	10,7	9,4
Handels	.	15,7	4,7	11,6	7,7	9,4
Hantverksteknisk	.	..	9,1	7,1	0,0
Industriell teknisk	7,7	4,3	6,2	4,5	3,8	1,4	2,4	.	.	.
Livsmedelsteknisk	.	.	1,8	0,0	1,1	0,0
Måleriteknisk	.	.	0,0	1,5	5,3	4,2	0,0	.	.	.
Naturbruks	.	5,9	3,3	4,2	5,5	1,6	3,6	.	.	.
Omvårdnads	..	14,7	16,9	18,5	20,1	12,3
Produktionsteknisk	.	.	5,8	3,5	4,5	4,4
Restaurang	.	.	2,0	4,7	5,3	3,8
Textil- o beklädnadsteknisk
Träteknisk	.	.	9,1	3,2	3,0	4,8
Vård	..	10,0	19,0	33,3	11,1	9,5
VVS-teknisk	0,0	1,8	4,5	2,2	0,0	3,1
Barn o fritidsprogrammet	10,0	7,4	7,1	7,9	11,0
Byggprogrammet	3,1	1,4	0,8	0,8	1,7
Elprogrammet	11,3	9,9	10,1	10,6	10,2
Energiprogrammet	9,6	13,6	14,2	17,1	16,4
Estetiska programmet	26,1	23,1	25,3	25,7	26,8
Fordonsprogrammet	0,6	0,7	0,4	1,0	1,1
Handels- o adm, programmet	8,4	7,6	7,2	7,6	10,2
Hantverksprogrammet	0,0	3,7	2,8	6,1	3,5
Hotell o restaurangprogrammet	3,5	3,6	3,7	3,4	3,3
Industriprogrammet	2,6	2,5	2,1	3,0	2,7
Livsmedelsprogrammet	3,2	0,4	2,6	2,9	2,9
Medieprogrammet	16,7	18,3	20,1	16,8	17,6
Naturbruksprogrammet	2,9	4,5	4,3	4,2	4,0
Omvårdnadsprogrammet	17,4	12,7	13,8	18,3	18,0
Specialutformade program	22,6	21,3	25,9	35,0	39,7
Individuella program	71,4	2,0	0,6	0,9	2,4
Antal avgångna	45 200	46 000	47 200	49 800	43 600	32 600	42 700	38 800	38 900	36 800

¹ Endast linjer/ program med minst 10 avgångna elever särredovisas.

² Den höga totala övergångsfrekvensen för avgångna 1994/95 beror på en onormalt stor andel avgångna från 3-åriga studieförberedande linjer/program detta år. Totalsiffran är en överskattning jämfört med en normal avgångsskull.

³ I antalet avgångna från teknisk linje åk 3 ingår endast de elever som avslutat (begärt avgångsbetyg) och som inte efter två år återfinns som avgångna från teknisk linje åk 4.

13. Övergångsfrekvens till högskolan inom tre år och antal avgångna från gymnasieskolans program 1998/99. Fördelning på kön. Riket totalt och län.

13. Rate of transition to higher education within three years among students who left a program of upper secondary school 1998/99. Distributed by sex and county.

Bolän	Antal avgångna från gymnasieskolans program läsåret 1998/99			Övergångsfrekvens inom tre år		
	Män	Kvinnor	Samtliga	Män	Kvinnor	Samtliga
RIKET TOTALT						
Samtliga linjer/program	36805	38967	75772	37,4	47,7	42,7
NV, SP, IB program	17082	20336	37418	65,3	68,1	66,8
Övriga nationella pgm	16426	15668	32094	8,4	20,6	14,3
Specialutformade program	3085	2821	5906	39,7	54,1	46,6
Individuella program	212	142	354	2,4	0,0	1,4
STOCKHOLMS LÄN						
Samtliga linjer/program	6264	6775	13039	39,0	47,8	43,6
NV, SP, IB program	3446	3855	7301	59,7	64,8	62,4
Övriga nationella pgm	2121	2157	4278	6,9	16,3	11,6
Specialutformade program	646	726	1372	37,2	53,6	45,8
Individuella program	51	37	88	2,0	0,0	1,1
UPPSALA LÄN						
Samtliga linjer/program	1328	1407	2735	42,5	49,9	46,3
NV, SP, IB program	694	814	1508	70,5	71,0	70,8
Övriga nationella pgm	525	536	1061	8,0	18,5	13,3
Specialutformade program	104	50	154	30,8	50,0	37,0
Individuella program	12	8,3
SÖDERMANLANDS LÄN						
Samtliga linjer/program	1146	1175	2321	32,7	45,6	39,3
NV, SP, IB program	433	534	967	64,4	68,2	66,5
Övriga nationella pgm	563	467	1030	8,7	17,8	12,8
Specialutformade program	126	164	290	37,3	54,3	46,9
Individuella program	24	10	34	0,0	0,0	0,0
ÖSTERGÖTLANDS LÄN						
Samtliga linjer/program	1859	1931	3790	34,3	46,6	40,6
NV, SP, IB program	866	971	1837	63,6	67,8	65,8
Övriga nationella pgm	858	805	1663	6,1	20,9	13,2
Specialutformade program	124	146	270	27,4	50,7	40,0
Individuella program	20	0,0
JÖNKÖPINGS LÄN						
Samtliga linjer/program	1511	1609	3120	37,3	46,1	41,8
NV, SP, IB program	673	845	1518	68,8	68,0	68,4
Övriga nationella pgm	720	704	1424	8,1	20,6	14,3
Specialutformade program	102	50	152	41,2	44,0	42,1
Individuella program	16	10	26	0,0	0,0	0,0
KRONOBERGS LÄN						
Samtliga linjer/program	852	884	1736	39,9	51,9	46,0
NV, SP, IB program	357	470	827	76,8	75,3	75,9
Övriga nationella pgm	440	370	810	10,2	21,9	15,6
Specialutformade program	55	44	99	38,2	54,5	45,5
KALMAR LÄN						
Samtliga linjer/program	1108	1081	2189	41,2	54,8	47,9
NV, SP, IB program	510	592	1102	72,9	79,2	76,3
Övriga nationella pgm	574	469	1043	12,9	23,0	17,4
Specialutformade program	21	19	40	52,4	78,9	65,0
Individuella program
GOTLANDS LÄN						
Samtliga linjer/program	258	250	508	30,2	38,4	34,3
NV, SP, IB program	124	133	257	54,0	51,9	52,9
Övriga nationella pgm	127	99	226	7,1	18,2	11,9
Specialutformade program	24	45,8
Individuella program

13. (forts.)

Program i gymnasieskolan Bolän	Antal avgångna från gymnasieskolans program läsåret 1998/99			Övergångsfrekvens inom tre år		
	Män	Kvinnor	Samtliga	Män	Kvinnor	Samtliga
BLEKINGE LÄN						
Samtliga linjer/program	652	707	1359	42,3	56,3	49,6
NV, SP, IB program	271	351	622	72,3	75,5	74,1
Övriga nationella pgm	314	315	629	14,0	35,2	24,6
Specialutformade program	66	41	107	54,5	53,7	54,2
Individuella program
SKÅNE LÄN						
Samtliga linjer/program	4597	4985	9582	39,4	49,9	44,9
NV, SP, IB program	2244	2673	4917	66,6	70,4	68,7
Övriga nationella pgm	2049	2012	4061	9,1	21,7	15,3
Specialutformade program	293	286	579	45,1	60,5	52,7
Individuella program	11	14	25	0,0	0,0	0,0
HALLANDS LÄN						
Samtliga linjer/program	1281	1357	2638	36,6	43,5	40,1
NV, SP, IB program	589	611	1200	64,5	65,1	64,8
Övriga nationella pgm	557	617	1174	8,3	20,7	14,8
Specialutformade program	123	116	239	35,0	55,2	44,8
Individuella program	12	13	25	0,0	0,0	0,0
VÄSTRA GÖTALANDS LÄN						
Samtliga linjer/program	6081	6601	12682	35,5	45,1	40,5
NV, SP, IB program	2605	3276	5881	65,2	66,6	66,0
Övriga nationella pgm	2764	2759	5523	7,2	19,0	13,1
Specialutformade program	684	550	1234	38,3	50,2	43,6
Individuella program	28	16	44	3,6	0,0	2,3
VÄRMLANDS LÄN						
Samtliga linjer/program	1304	1273	2577	34,3	46,4	40,3
NV, SP, IB program	593	682	1275	63,9	68,2	66,2
Övriga nationella pgm	669	560	1229	7,0	21,1	13,4
Specialutformade program	36	28	64	55,6	28,6	43,8
Individuella program
ÖREBRO LÄN						
Samtliga linjer/program	1178	1175	2353	34,8	47,0	40,9
NV, SP, IB program	468	554	1022	65,0	69,9	67,6
Övriga nationella pgm	570	472	1042	7,2	19,9	13,0
Specialutformade program	129	144	273	50,4	49,3	49,8
Individuella program	16	0,0
VÄSTMANLANDS LÄN						
Samtliga linjer/program	1090	1106	2196	32,7	49,1	40,9
NV, SP, IB program	405	526	931	63,7	70,2	67,3
Övriga nationella pgm	508	463	971	7,5	22,2	14,5
Specialutformade program	168	111	279	35,7	64,0	47,0
Individuella program	15	0,0
DALARNAS LÄN						
Samtliga linjer/program	1268	1317	2585	35,3	45,9	40,7
NV, SP, IB program	494	648	1142	67,4	66,2	66,7
Övriga nationella pgm	657	595	1252	7,5	21,7	14,2
Specialutformade program	111	72	183	58,6	65,3	61,2
Individuella program
GÄVLEBORGS LÄN						
Samtliga linjer/program	1178	1179	2357	35,1	42,1	38,6
NV, SP, IB program	539	581	1120	66,0	64,5	65,3
Övriga nationella pgm	554	553	1107	7,4	18,8	13,1
Specialutformade program	81	44	125	19,8	38,6	26,4
Individuella program

13. (forts.)

Program i gymnasieskolan Bolän	Antal avgångna från gymnasieskolans program läsåret 1998/99			Övergångsfrekvens inom tre år		
	Män	Kvinnor	Samtliga	Män	Kvinnor	Samtliga
VÄSTERNORRLANDS LÄN						
Samtliga linjer/program	995	1090	2085	42,6	53,6	48,3
NV, SP, IB program	488	624	1112	71,9	71,3	71,6
Övriga nationella pgm	491	435	926	14,3	28,3	20,8
Specialutformade program	12	30	42	25,0	53,3	45,2
Individuella program
JÄMTLANDS LÄN						
Samtliga linjer/program	623	542	1165	27,3	37,1	31,8
NV, SP, IB program	254	274	528	54,3	58,4	56,4
Övriga nationella pgm	356	265	621	8,4	15,1	11,3
Specialutformade program	16	18,8
VÄSTERBOTTENS LÄN						
Samtliga linjer/program	1152	1310	2462	41,8	51,8	47,1
NV, SP, IB program	563	727	1290	69,1	71,0	70,2
Övriga nationella pgm	519	536	1055	12,1	25,6	19,0
Specialutformade program	62	42	104	45,2	61,9	51,9
Individuella program	13	7,7
NORRBOTTENS LÄN						
Samtliga linjer/program	1080	1213	2293	39,3	51,2	45,6
NV, SP, IB program	466	595	1061	68,2	68,6	68,4
Övriga nationella pgm	490	479	969	8,6	26,3	17,3
Specialutformade program	123	137	260	52,0	63,5	58,1
Individuella program

För en mera utförlig redovisning för län se SCB:s hemsida.

Fakta om statistiken

Statistiska centralbyrån har genomfört undersökningar om gymnasieungdomars studieintresse sedan läsåret 1992/93. Undersökningen är en postenkät till ett urval av elever i gymnasieskolans avgångsklasser. Syftet med undersökningen är att belysa hur stort intresset för att börja läsa på högskolan är bland gymnasieelever och hur intresset för högre studier förändras över tiden. I denna rapport redovisas resultaten från den senaste undersökningen, som genomfördes under höstterminen, läsåret 2002/03.

Rapporten innehåller även ett avsnitt med registerstatistik som behandlar övergången från gymnasieskola till högskola under den senaste 10-års perioden.

Detta omfattar statistiken

Objekt i urvalsundersökningen är individer (elever). Målpopulationen är de elever som går sista året på gymnasieskolans nationella program läsåret 2002/03. Rampopulationen är de elever som gick i årskurs två läsåret 2001/02.

Det vanligaste statistiska måttet är andel i procent.

Statistiken redovisas på kön och program. De flesta variablerna redovisas endast för natur- och samhällsvetenskapsprogrammet samt övriga program. Ett par variabler, intresse för högre studier samt universitet/högskola, redovisas även på riksområde.

Referenstid är läsåret 2002/03 för både målobjekt och variabler.

Definitioner och förklaringar

Variablerna i statistiken inhämtas främst via frågor i postenkät, men även från Skolverkets elevregister. Några av variablerna från postenkäten är:

Intresse för högre studier: Undersökningsspersonen svarar utifrån tre fasta svarsalternativ (ja, nej, har inte bestämt) om hon/han planerar att börja läsa på högskola inom de närmaste tre åren.

Ämnesområde: Undersökningsspersonen svarar inom vilket ämnesområde de huvudsakligen vill studera. Indelningen följer i stort sett de områden som finns i SCB:s högskolestatistik.

Universitet/högskola: Undersökningsspersonen svarar vid vilken högskola de helst vill studera vid. Helt jämförbar med SCB:s högskolestatistik

Några av registervariablerna är:

Kön: uppgift från personnummer.

Riksområde: Följer rikets indelningar.

Gymnasieprogram: Översatt från studievägskod.

I övriga program ingår: Barn- och fritidsprogrammet, Byggprogrammet, Elprogrammet, Energiprogrammet, Estetiska programmet, Fordonsprogrammet, Handels- och administrationsprogrammet, Hantverksprogrammet, Hotell- och restaurangprogrammet, Industriprogrammet, Livsmedelsprogrammet, Medieprogrammet, Naturbruksprogrammet, Omvårdnadsprogrammet och Teknikprogrammet

Avgångna från gymnasieskolans linjer/program: Elever som har lägst betyget Godkänd på kurser som omfattar minst 90 procent av de gymnasiepoäng som krävs för ett fullständigt program.

Så görs statistiken

Gymnasieungdomars studieintresse är en urvalsundersökning som genomförs en gång per år bland elever i gymnasieskolans avgångsklasser. Urvalsstorleken i 2002 års undersökning var 10 214.

Statistiken samlas in under oktober–december via postenkäter till elever i gymnasieskolans avgångsklasser. Ingen uppgiftsplikt föreligger.

Statistikens tillförlitlighet

Urvalet stratifieras för att minska urvalsfelet och för att uppnå bättre precision i skattningarna.

Mål- och rampopulation överensstämmer inte helt vilket innebär att det finns täckningsbrister. Dessutom kan bortfallet ha en snedvridande effekt på skattningarna p.g.a. olika svarsbeteende i olika grupper.

Till årets undersökning användes kalibreringsestimator som skattningsmetod. Syftet med att införa kalibrering av vikter i undersökningen har varit att minska konfidensintervallen och särskilt bortfallsfelen och täckningsbrister. I korthet består tekniken i att utnyttja registervariabler (hjälpvariabler) till att ”vikta upp” underrepresenterade grupper. Kalibrering leder även till konsistenta skattningar i den meningen att estimatorn ger exakta skattningar för utnyttjade registertotaler.

Objektsbortfallet i undersökningen var 28%.

Konfidensintervall, 95-procentig, för alla skattningar.

Bra att veta

Det finns möjlighet att beställa tilläggsurval så att eleverna i gymnasieskolans avgångsklasser i ert närområde, t.ex. ett län, kan särredovisas. Även andra tilläggsurval, t.ex. elever från ett visst gymnasieprogram kan beställas. Är detta av intresse ta kontakt med Daniel Samuelsson.

Resultaten från de tidigare undersökningarna finns i Statistiska meddelanden, serie U 36 eller UF 36. UF 36 SM 0201 finns på SCB:s webbplats.

Annan statistik

Tabeller över övergången från gymnasieskola till högskola finns också per kommun och per gymnasieskola. Dessa kan mot betalning beställas från statistikpaketet Regionala tabeller:

<http://www.scb.se/statistik/rg0614/regpak.pdf>

Mer information om statistiken och dess kvalitet ges i en särskild [Beskrivning av statistiken](#) på SCB:s webbplats, www.scb.se.

In English

Summary

Less than 50 per cent interest in higher education

49 per cent of upper secondary school students in the final academic year 2002/03 have plans to begin university or university college studies within the next three years. That is the result of the survey named "Gymnasieungdomars studieintresse läsåret 2002/03". When interest in higher education was greatest—during the 1997/98 academic year— this figure was 58 per cent.

Interest in higher education has decreased among both sexes. In 1997/98, 65 per cent of the women planned to begin studies at universities or university colleges. The share decreased to 55 per cent during the 2002/03 academic year. Among men there was a corresponding drop from 51 per cent to 43 per cent.

Interest for higher education is greatest among students in the Natural Science Programme. Among both women and men, 85 per cent plan to begin studies at universities or university colleges within the next three years.

Universities of Gothenburg and Lund most popular

For the seventh year in a row, universities in Gothenburg and Lund are the most popular institutes of higher education among students in the final year of upper secondary school. Of those students planning to begin higher education, 13 per cent wanted to study at each respective university. Uppsala University comes next with 10 per cent, followed by Stockholm University (7 per cent) and the Royal Institute of Technology (6 per cent).

Decreased interest in teacher education

Only four per cent of the pupils leaving upper secondary school in 2002/03 who plan to pursue higher education intend to partake in teacher education. This is a 50 per cent decrease compared to four years ago. The percentage of with plans for teacher education is somewhat higher for women (six per cent) than men (two per cent).

Increased transition rate within one year to higher education

Register-based statistics show that the transition rate from upper secondary school to higher education within one year has increased by one percentage point compared to the previous year. This rate was 18 per cent for students who left upper secondary school in 2000/01.

Women have a higher transition rate than men. In the 2000/01 academic year, 21 per cent of the women started higher education within one year, compared to 15 per cent of the men. The difference between women and men in rate of transition within one year has increased during the last ten years.

Increased transition rate within three years

The rate of transition within three years of upper secondary school increased from 28 per cent for pupils who left upper secondary school in 1988/89 to 43 per cent in 1998/99. This increased transition rate is almost exclusively due to the three-year preparatory programmes which increased from 51 to 67 per cent. The transition rate for the three-year vocational programmes and other national programmes has increased during the same period from 9 to 14 per cent. The considerable difference between the sexes remains. In 1998/99, 48 per cent of the women began higher education within three years after leaving upper secondary school, while the corresponding proportion of men was 37 per cent.

The Natural Science Programme had the highest transition rate among all programmes. Even those with relatively lower grades in the Natural Science Programme continued to study at universities or university colleges.

Highest transition rate in Blekinge County

The difference in transition rates within three years for the academic year 1998/99 is relatively large among the different counties. Blekinge County has the highest transition rate (50 per cent) while Jämtland County has the lowest.

List of tables

Explanation of symbols	25
1a. Upper secondary school pupils in the final year 2002/03. Plans to enter university or university college education within three years after graduation. Distribution by programmes and sex. Point estimators and 95 per cent confidence intervals. Per cent.	25
1b. Upper secondary school pupils in the final year 2002/03. Plans to enter university or university college education within three years after graduation. Distribution by provinces and sex. Point estimators and 95 per cent confidence intervals. Per cent.	26
2. Upper secondary school pupils in the final year 2002/03. Reasons for not continuing to a university or university college education. Distribution by programmes and sex. Point estimators and 95 per cent confidence intervals. Per cent.	27
3. Upper secondary school pupils in the final year 2002/03 planning to enter higher education. Curriculum of the university or university college education. Distribution by programmes and sex. Point estimators and 95 per cent confidence intervals. Per cent.	28
4. Upper secondary school pupils in the final year 2002/03 planning to enter higher education. Designed length of the university or university college education. Distribution by programmes and sex. Point estimators and 95 per cent confidence intervals. Per cent.	29
5. Upper secondary school pupils in the final year 2002/03 planning to enter higher education. The right college or the preferred education. Distribution by programmes and sex. Point estimators and 95 per cent confidence intervals. Per cent.	30
6a. Upper secondary school pupils taking other programmes in the final year 1994/95–2002/03 planning to enter higher education. Main field of education of higher education. Distribution by school year and sex. Point estimators. Per cent.	31
6b. Upper secondary school pupils taking Natural Science Programme in the final year 1994/95–2002/03 planning to enter higher education. Main field of education of higher education. Distribution by school year and sex. Point estimators. Per cent.	32
6c. Upper secondary school pupils taking Social Science Programme in the final year 1994/95–2002/03 planning to enter higher education. Main field of education of higher education. Distribution by school year and sex. Point estimators. Per cent.	33
6d. Upper secondary school pupils in the final year 1994/95–2002/03 planning to enter higher education. All programmes. Main field of education of higher education. Distribution by school year and sex. Point estimators. Per cent.	34

7. Upper secondary school pupils in the final year 2002/03 planning to enter higher education. Reasons for continuing to a university or university college education. Distribution by intended field of education and sex. Point estimators. Per cent.	35
8. Upper secondary school pupils in the final year 2002/03 planning to enter higher education. Interest in pursuing some of the education abroad. Distribution by intended field of education and sex. Point estimators and 95 per cent confidence intervals. Per cent.	36
9a. Upper secondary school pupils in the final year 2002/03 planning to enter higher education. Most popular universities and university colleges. Distribution by provinces. Point estimators and 95 per cent confidence intervals. Per cent	37
9b. Upper secondary school pupils in the final year 2002/03 planning to enter higher education. Most popular universities and university colleges. Distribution by sex. Point estimators and 95 per cent confidence intervals. Per cent.	38
10. Upper secondary school pupils in the final year 2002/03 planning to enter higher education. Reasons to choose a certain university and university college. Distribution by most popular universities and university colleges and sex. Point estimators and 95 per cent confidence intervals. Per cent.	39
11. Rate of transition to higher education within 1-10 years among pupils who left a program of upper secondary school 1989/90–2000/01. Distribution by sex. Per cent	40
12 A. Rate of transition to higher education within three years among students who left a program of upper secondary school 1989/90–1998/99. Both sexes	41
12 B. Rate of transition to higher education within three years among students who left a program of upper secondary school 1989/90–1998/99. Women	43
12 C. Rate of transition to higher education within three years among students who left a program of upper secondary school 1989/90–1998/99. Men	45
13. Rate of transition to higher education within three years among students who left a program of upper secondary school 1998/99. Distributed by sex and county.	47

List of terms

andel	share
anledning	reason
annat	other
antal	number
avgöra	decide
avsedd	intended, designed
bestämma	decide
betyg	grade
börja	start
ej svar	nonresponse
elev, elever	student, students
ekonomi	economics, business

estetiska programmet examen	Arts Programme degree, examination
fortsätta	continue
gymnasieskola	upper secondary school
humaniora	humanities
huvudsaklig	main
hög	high
högskola	university college
högskoleutbildning	higher education
intresse	interest
juridik	law
kanske	maybe
karriär	career
kunskap	knowledge
kvinnor	women
kön	sex
linje	study programme
längd	length
läsa	read, study
medieprogrammet	Media Programme
mer	more
mindre	less
män	men
naturvetenskapsprogrammet	Natural Science Programme
planer	plans
procent	per cent
program	programme
påbörja	start
riksområde	province
samhällsvetenskapsprogrammet	Social Science Programme
samtliga	all
språk	language
stad	town, city
studieförberedande	preperatory
studier	studies
svårt	difficult
söka	apply
teknik	technical science
teologi	theology
teoretisk	theoretical
tid	time
tillräckligt	enough

totalt	all, total
uppläggnig	plan
undervisning	teaching
utbildning	education
utomlands	abroad
val	choice
vet ej	do not know
viktig	important
vård	health
år	year
ämne	subject
öka	increase
övergång	transition
övriga	other
övriga program	Other programmes

*Gymnasieungdomars
studieintresse 2002*

<p>1. Har du planer på att börja läsa på universitet eller högskola inom de närmaste tre åren?</p>	<p><input type="checkbox"/> 1 Ja → Gå till fråga 3</p> <p><input type="checkbox"/> 2 Jag har inte bestämt mig än → Gå till fråga 3</p> <p><input type="checkbox"/> 3 Nej → Gå till fråga 2</p>
<p>2. Varför är du inte intresserad av att läsa på universitet eller högskola?</p> <p>Sätt x för det viktigaste alternativet</p>	<p><input type="checkbox"/> 1 Jag har redan tillräckligt med utbildning</p> <p><input type="checkbox"/> 2 Jag har inte råd att studera vidare</p> <p><input type="checkbox"/> 3 Jag tror inte att mina betyg räcker till</p> <p><input type="checkbox"/> 4 Skoltrött, jag vill inte studera mer de tre närmaste åren</p> <p><input type="checkbox"/> 5 Jag ska istället gå en annan utbildning, t.ex. komvux eller folkhögskola</p> <p><input type="checkbox"/> 6 Annan anledning, skriv vad</p> <p style="text-align: right;">Gå till fråga 13</p>
<p>3. Vilka slags studier är du mest intresserad av?</p> <p>Ange endast ett alternativ</p>	<p><input type="checkbox"/> 1 Ett fast program som ger en bestämd utbildning</p> <p><input type="checkbox"/> 2 Att själv kombinera ihop olika kurser till en examen</p> <p><input type="checkbox"/> 3 Att enbart läsa vissa kurser, t.ex. som ett komplement till min tidigare utbildning</p> <p><input type="checkbox"/> 4 Naturvetenskaplig/teknisk utbildning som inleds med ett basår</p> <p><input type="checkbox"/> 5 Vet ej</p>
<p>4. Hur många år (med <i>heltidsstudier</i>) avser du att studera?</p> <p>Sätt x för det alternativ som stämmer bäst för de studier som Du är mest intresserad av</p>	<p><input type="checkbox"/> 1 Mindre än 3 år</p> <p><input type="checkbox"/> 2 3-4 år</p> <p><input type="checkbox"/> 3 Mer än 4 år</p> <p><input type="checkbox"/> 4 Vet ej</p>
<p>5. Vad tycker du är viktigast när du ska söka en högskoleutbildning?</p>	<p><input type="checkbox"/> 1 Att jag kommer in på ett visst universitet/en viss högskola</p> <p><input type="checkbox"/> 2 Att jag får gå en viss utbildning</p> <p><input type="checkbox"/> 3 Kan inte avgöra</p>

6. Inom vilket område vill du huvudsakligen studera? Svara endast med **ett** x

- | | |
|--|---|
| <input type="checkbox"/> 01 Språk (t.ex. svenska, engelska, franska, ryska) | <input type="checkbox"/> 09 Undervisning (lärarutbildningar) |
| <input type="checkbox"/> 02 Teologi (t.ex. religionshistoria, religionsvetenskap) | <input type="checkbox"/> 10 Teknik (t.ex. byggt teknik, elektroteknik, datateknik) |
| <input type="checkbox"/> 03 Humaniora (t.ex. historia, filosofi, arkeologi, litteraturvetenskap, konstvetenskap) | <input type="checkbox"/> 11 Naturvetenskap (t.ex. biologi, kemi, fysik, matematik, farmakologi, miljövetenskap) |
| <input type="checkbox"/> 04 Information/kommunikation (t.ex. journalistik, medie- och kommunikationsvetenskap) | <input type="checkbox"/> 12 Vård/omsorg (t.ex. sjukgymnastik, omvårdnad, hörselvård, social omsorg) |
| <input type="checkbox"/> 05 Samhällsvetenskap (t.ex. sociologi, pedagogik, statistik, statskunskap, systemvetenskap) | <input type="checkbox"/> 13 Konstnärligt/praktiskt estetiskt (t.ex. dans, musik, konst, fotografi, teater, idrott, slöjd) |
| <input type="checkbox"/> 06 Ekonomi (t.ex. nationalekonomi, företagsekonomi) | <input type="checkbox"/> 14 Kan inte avgöra huvudsakligt område, skriv vilka ämnen du vill studera |
| <input type="checkbox"/> 07 Juridik (t.ex. juridik, handelsrätt, affärsrätt) | |
| <input type="checkbox"/> 08 Medicin/veterinärmedicin/odontologi | |

7. Vilken är den viktigaste anledningen till att du vill läsa en högre utbildning? Sätt x för **ett** alternativ

- | | |
|--|--|
| <input type="checkbox"/> 1 Det krävs för det yrke jag siktar på | <input type="checkbox"/> 5 Jag vill öka mina kunskaper i vissa ämnen |
| <input type="checkbox"/> 2 Det gör mig mer attraktiv på arbetsmarknaden | <input type="checkbox"/> 6 Jag vill göra en akademisk karriär, fortsätta med forskarutbildning |
| <input type="checkbox"/> 3 Jag vill öka möjligheterna att få ett arbete utomlands | <input type="checkbox"/> 7 Något annat, skriv vad |
| <input type="checkbox"/> 4 Det är svårt att få arbete och därför kan jag lika gärna studera vidare | |

8. Vilken examen siktar du på? Sätt x för **ett** alternativ som stämmer för dig

- | | |
|--|---|
| <input type="checkbox"/> 01 Civilingenjörsexamen | <input type="checkbox"/> 17 Juris kandidatexamen |
| <input type="checkbox"/> 02 Arkitektexamen | <input type="checkbox"/> 18 Teologie kandidatexamen |
| <input type="checkbox"/> 03 Högscoleingenjörsexamen | <input type="checkbox"/> 19 Psykologexamen |
| <input type="checkbox"/> 04 Läkarexamen | <input type="checkbox"/> 20 Journalistexamen |
| <input type="checkbox"/> 05 Tandläkarexamen | <input type="checkbox"/> 21 Apotekarexamen |
| <input type="checkbox"/> 06 Sjuksköterskeexamen | <input type="checkbox"/> 22 Barnmorskeexamen |
| <input type="checkbox"/> 07 Sjukgymnastexamen | <input type="checkbox"/> 23 Sjökapten/styrmans/sjöingenjörsexamen |
| <input type="checkbox"/> 08 Social omsorgsexamen | <input type="checkbox"/> 24 Konstnärlig examen (dans, konst, musik, scen) |
| <input type="checkbox"/> 09 Förskolläraryrkesexamen | <input type="checkbox"/> 25 Kandidat/magisterexamen (ekonomisk inriktning) |
| <input type="checkbox"/> 10 Grundskolläraryrkesexamen | <input type="checkbox"/> 26 Kandidat/magisterexamen (datainriktning) |
| <input type="checkbox"/> 11 Gymnasieläraryrkesexamen | <input type="checkbox"/> 27 Kandidat/magisterexamen (teknik/naturvetenskap) |
| <input type="checkbox"/> 12 Idrottsläraryrkesexamen | <input type="checkbox"/> 28 Kandidat/magisterexamen (övriga inriktningar) |
| <input type="checkbox"/> 13 Musikläraryrkesexamen | <input type="checkbox"/> 40 Annan examen, skriv vilken |
| <input type="checkbox"/> 14 Socionomexamen | |
| <input type="checkbox"/> 15 Veterinärexamen | <input type="checkbox"/> 50 Tänker inte läsa till någon särskild examen |
| <input type="checkbox"/> 16 Agronom/hortonom/landskapsarkitekt/jägmästarexamen | <input type="checkbox"/> 60 Vet inte ännu |

9. Vilken högskola vill du helst studera vid?

Sätt **ett** x vid det universitet eller den högskola som du helst skulle vilja komma in på

- | | |
|---|--|
| <input type="checkbox"/> 01 Uppsala universitet | <input type="checkbox"/> 31 Mälardalens högskola |
| <input type="checkbox"/> 02 Lunds universitet | <input type="checkbox"/> 32 Södertörns högskola |
| <input type="checkbox"/> 03 Göteborgs universitet | <input type="checkbox"/> 33 Ericastiftelsen |
| <input type="checkbox"/> 04 Stockholms universitet | <input type="checkbox"/> 34 Gammelkroppa skogsskola |
| <input type="checkbox"/> 05 Umeå universitet | <input type="checkbox"/> 35 Johannelunds teologiska högskola |
| <input type="checkbox"/> 06 Linköpings universitet | <input type="checkbox"/> 36 Teologiska Högskolan, Stockholm |
| <input type="checkbox"/> 07 Karolinska Institutet | <input type="checkbox"/> 37 Örebro Teologiska Högskola |
| <input type="checkbox"/> 08 Kungliga Tekniska Högskolan | <input type="checkbox"/> 38 Danshögskolan |
| <input type="checkbox"/> 09 Luleå tekniska universitet | <input type="checkbox"/> 39 Dramatiska institutet |
| <input type="checkbox"/> 10 Karlstads universitet | <input type="checkbox"/> 40 Konstfack |
| <input type="checkbox"/> 11 Växjö universitet | <input type="checkbox"/> 41 Kungliga Konsthögskolan |
| <input type="checkbox"/> 12 Örebro universitet | <input type="checkbox"/> 42 Kungliga Musikhögskolan i Stockholm |
| <input type="checkbox"/> 13 Högskolan i Kalmar | <input type="checkbox"/> 43 Operahögskolan i Stockholm |
| <input type="checkbox"/> 14 Blekinge Tekniska Högskola | <input type="checkbox"/> 44 Teaterhögskolan i Stockholm |
| <input type="checkbox"/> 15 Sveriges Lantbruksuniversitet | <input type="checkbox"/> 45 Stockholms Musikpedagogiska Institut |
| <input type="checkbox"/> 16 Chalmers tekniska högskola | <input type="checkbox"/> 46 Ersta Sköndal högskola |
| <input type="checkbox"/> 17 Handelshögskolan i Stockholm | <input type="checkbox"/> 47 Röda Korsets Högskola |
| <input type="checkbox"/> 18 Högskolan i Jönköping | <input type="checkbox"/> 48 Sophiahemmets sjuksköterskehögskola |
| <input type="checkbox"/> 19 Högskolan i Borås | <input type="checkbox"/> 60 Annan skola i Sverige, skriv vilken |
| <input type="checkbox"/> 20 Högskolan i Dalarna | _____ |
| <input type="checkbox"/> 21 Högskolan i Gävle | |
| <input type="checkbox"/> 22 Högskolan på Gotland | <input type="checkbox"/> 70 Högskoleutbildning utomlands, skriv land |
| <input type="checkbox"/> 23 Högskolan i Halmstad | _____ |
| <input type="checkbox"/> 24 Högskolan i Kristianstad | |
| <input type="checkbox"/> 25 Högskolan i Skövde | |
| <input type="checkbox"/> 26 Högskolan i Trollhättan/Uddevalla | |
| <input type="checkbox"/> 27 Idrottshögskolan i Stockholm | |
| <input type="checkbox"/> 28 Lärarhögskolan i Stockholm | |
| <input type="checkbox"/> 29 Malmö högskola | |
| <input type="checkbox"/> 30 Mitthögskolan | |

10. Varför vill du helst studera vid det universitetet/den högskolan?

Frågan avser den högskola du valde i fråga 9
Sätt x för det **viktigaste** alternativet

01 Den ligger nära min bostad

02 Det är lätt att få bostad på högskoleorten

03 Högskolan har brett utbildningsutbud

04 Den utbildning jag vill gå finns endast där

05 Mina kamrater tänker studera där

06 Jag tror att utbildningen är bra där

07 Jag tror att studentlivet är trevligt där

08 Trevlig stad

09 Lätt att komma in på den utbildning jag vill gå

10 Annat, skriv vad _____

11. Är du intresserad av att genomföra en del av Dina högskolestudier utomlands?

Sätt endast **ett** x

1 Ja, det kan jag tänka mig att göra

2 Kanske, vet inte än

3 Nej, jag vill läsa hela utbildningen i Sverige

12. Hur mycket information om högskolan har du fått från vardera av nedan uppräknade informationskällor?
Sätt **ett** x för det som gäller för varje informationskälla

	Mycket	Lite	Ingen alls
	1	2	3
Högskoleverkets "Studenthandboken"	<input type="checkbox"/>	<input type="checkbox"/>	<input type="checkbox"/>
Informationssajten www.studera.nu	<input type="checkbox"/>	<input type="checkbox"/>	<input type="checkbox"/>
Informationsmaterial direkt från universitet/högskola	<input type="checkbox"/>	<input type="checkbox"/>	<input type="checkbox"/>
Muntlig information från högskolans studievägledare	<input type="checkbox"/>	<input type="checkbox"/>	<input type="checkbox"/>
Muntlig information från Studie- och yrkesvägledare	<input type="checkbox"/>	<input type="checkbox"/>	<input type="checkbox"/>
Muntlig information från lärare i gymnasieskolan	<input type="checkbox"/>	<input type="checkbox"/>	<input type="checkbox"/>
Studerande/informatörer från universitet/högskola som kommer till gymnasieskolan	<input type="checkbox"/>	<input type="checkbox"/>	<input type="checkbox"/>
Studiebesök på universitet/högskola	<input type="checkbox"/>	<input type="checkbox"/>	<input type="checkbox"/>
Muntlig information från kamrater och föräldrar	<input type="checkbox"/>	<input type="checkbox"/>	<input type="checkbox"/>
Massmedia (TV, radio, tidningar)	<input type="checkbox"/>	<input type="checkbox"/>	<input type="checkbox"/>
Högskolornas hemsidor	<input type="checkbox"/>	<input type="checkbox"/>	<input type="checkbox"/>

13. Är svenska ditt modersmål?

Sätt endast **ett** x

1 Ja

2 Nej

3 Tvåspråkig

Kontaktpersoner

Anna-Liisa Halunen

Daniel Samuelsson

Telefon

019-17 69 85

019-17 65 17

e-post

anna-liisa.halunen@scb.se

daniel.samuelsson@scb.se

Tack för din medverkan!**Skicka in svaren till SCB i det medsända svarskuvertet. Portot är redan betalt.**