

Utbildningskostnader 1997-2001

Educational expenditure 1997-2001

I korta drag

170 miljarder satsades på utbildning 2001

Kostnaden för utbildningsväsendet i Sverige uppgick år 2001 till 174 miljarder kronor, vilket motsvarar 8 procent av Sveriges BNP. Jämfört med 2000 har kostnaderna ökat med över 5 miljarder (3 procent). Ser man över femårsperioden 1997-2001 har kostnaderna ökat med 18 procent i fasta priser.

Grundskolan fortsätter att expandera

Kostnaden för samtliga skolor på grundskolenivå uppgick till 64 miljarder kronor år 2001, vilket motsvarar en kostnadsökning på 5 procent jämfört med år 2000. Vid en jämförelse mellan åren 1997 och 2001 har de totala kostnaderna ökat med 22 procent i fasta priser, främst på grund av ökade undervisningskostnader, vilka utgör hälften av de totala kostnaderna. Ökningen beror sannolikt till stor del på en högre lönenivå, eftersom lärartätheten i princip var oförändrad mellan 1997 och 2000 för att sedan öka under år 2001.

Kostnaden per elev är liksom i fjol högre i de fristående skolorna än i den kommunala. Skillnaden är 900 kronor per elev, 1,5 procent, sedan kommunernas kostnader för skolskjuts räknats bort. De fristående skolorna har i genomsnitt en högre kostnad per elev för samtliga kostnadslag förutom elevvård och övriga kostnader.

Fortsatt tillväxt för den högre utbildningen

År 2001 uppgick kostnaderna för universitet och högskolor till 38 miljarder kronor vilket är en ökning med 2,2 procent i fasta priser jämfört med året innan. Den fortsatta uppgången under år 2001 betyder att universitet och högskolor har 15 år av oavbruten tillväxt bakom sig.

Under år 2001 deltog 268 000 helårsstudenter i grundläggande högskoleutbildning, en ökning med tio procent sen 1997. Bara under det senaste året har andelen studenter ökat med fyra procent.



Statistiska centralbyrån
Statistics Sweden

Annika Näsvall, SCB, tfn 019-17 60 84, annika.nasvall@scb.se

Statistiken har producerats av SCB, som ansvarar för officiell statistik inom området.

ISSN 1404-5893 Serie UF – Utbildning och Forskning. Utkom den 19 december 2002.
Tidigare publicering: Se avsnittet Fakta om statistiken.
Utgivare av Statistiska meddelanden är Svante Öberg, SCB.

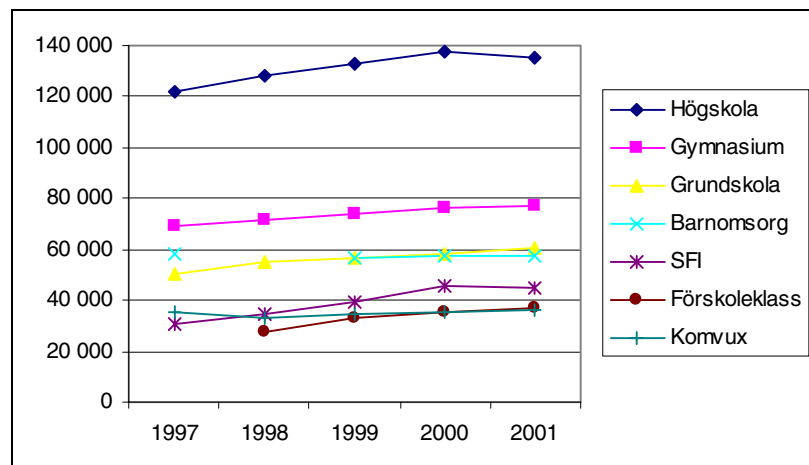
Kostnaden per elev ökar

Mellan 1997 och 2001 har helårskostnaden per barn/elev/student ökat inom merparten av nedanstående skolformer. Störst har kostnadsökningen varit inom förskoleklass och svenska för invandrare (SFI). Jämför man de senaste årets förändringar av kostnader, 2001 mot 2000, har de största kostnadsökningarna per elev varit i förskoleklass samt i grundskolan.

Under år 2001 uppgick kostnaden per inskrivet barn i förskoleklass till 37 200 kronor. En elev i SFI kostade i genomsnitt 44 700, en grundskoleelev 60 900, en gymnasieelev 77 400 kronor och en högskolestudent 135 200 kronor per år.

Kostnad per elev 1997-2001. Fasta priser.

Kronor



Innehåll

Statistiken med kommentarer	6
Samtliga skolformer	6
Förskoleverksamhet och skolbarnomsorg	6
Förskoleklass	7
Grundskola	8
Gymnasieskolan	9
Universitet och högskolor	10
Kommunal vuxenutbildning	10
Särskolan	11
Specialskola	12
Särvux	13
Statens skolor för vuxna (SSV)	13
Svenskundervisning för invandrare (SFI)	14
Studieförbunden	14
Arbetsmarknadsutbildning (exklusive företags-utbildning)	15
Personalutbildningskostnader	16
Internationella jämförelser	16
Fastprisberäkning	19
Tabeller	20
1. Samtliga utbildningsformer. Total kostnad 1997-2001, 2001 års priser (KPI), mnkr och procent.	20
2. Samtliga utbildningsformer. Kostnad per skolform som andel av BNP, procent.	20
3. Barnomsorg. Kostnad per huvudman och kostnadsslag 1997-2001 i löpande och i 2001 års priser (KPI), mnkr.	21
4. Barnomsorg. Kostnad per inskrivet barn, huvudman och kostnadsslag 1997-2001 i löpande priser, kronor och procent.	22
5. Förskoleklass. Kostnad per huvudman och kostnadsslag 1998-2001 i löpande och i 2001 års priser (KPI), mnkr.	23
6. Förskoleklass. Kostnad per elev, huvudman och kostnadsslag 1998-2001 i löpande och i 2001 års priser (KPI), kronor.	24
7. Grundskolan. Kostnad per huvudman och kostnadsslag 1997-2001 i löpande och i 2001 års priser (KPI), mnkr.	25
8. Grundskolan. Kostnad per elev, huvudman och kostnadsslag 1997-2001 i löpande priser, kronor och procent.	26
9. Gymnasieskolan. Kostnad per kostnadsslag 1997-2001 i löpande och i 2001 års priser (KPI), mnkr.	27
10. Gymnasieskolan. Kostnad per elev och kostnadsslag 1997-2001 i löpande priser, kronor och procent.	27
11. Universitet och högskola. Kostnad per kostnadsslag 1997-2001 i löpande och i 2001 års priser, (KPI), mnkr.	28

12. Universitet och högskola. Kostnad per student 1997-2001 i löpande priser, kr och procent.	28
13. Komvux. Kostnad per kostnadsslag 1997-2001 i löpande och i 2001 års priser (KPI), mnkr.	29
14. Komvux. Kostnad per elev och kostnadsslag 1997-2001 i löpande priser, kronor och procent.	29
15. Särskolan. Kostnad per kostnadsslag 1997-2001 i löpande och i 2001 års priser (KPI), mnkr.	30
16 Särskolan. Kostnad per elev och kostnadsslag 1997-2001 i löpande priser, kronor och procent.	30
17. Specialskolan. Kostnad per kostnadsslag 1997-2001 i löpande och i 2001 års priser (KPI), mnkr.	31
18. Specialskolan. Kostnad per elev och kostnadsslag 1997-2001 i löpande priser, kronor och procent.	31
19. Särsvux. Kostnad per kostnadsslag 1997-2001 i löpande och i 2001 års priser (KPI), mnkr.	32
20. Särsvux. Kostnad per elev och kostnadsslag 1997-2001 i löpande priser, kr och procent.	32
21. Statens skolor för vuxna. Kostnad per kostnadsslag 1997-2001 i löpande priser, mnkr och procent.	33
22. Svenskundervisning för invandrare (SFI). Total kostnad 1997-2001 i 2001 års priser (KPI), mnkr.	34
23. Svenskundervisning för invandrare (SFI). Kostnad per elev 1997-2001 i 2001 års priser (KPI), mnkr.	34
24. Studieförbunden. Kostnad per kostnadsslag 1997-2001 i 2001 års priser (KPI), mnkr.	35
25. Arbetsmarknadsutbildning. Total kostnad (exklusive företagsutbildning) 1997-2001 i 2001 års priser (KPI), mnkr.	35
Arbetsmarknadsutbildning	35
26. Svensk utbildning i utlandet. Kostnad per elev 1996/97-2000/01 redovisad efter världsdel i löpande och i 2001 års priser (KPI), kr.	36
27. Internationella jämförelser. Utbildningskostnadernas fördelning på olika utbildningsnivåer i procent av BNP. 1999.	37
28. Internationella jämförelser. Offentliga kostnader för utbildning i procent av de totala offentliga kostnaderna	38
29. Internationella jämförelser. Kostnad per heltidsstuderande i förhållande till BNP per capita och utbildningsnivå 1999, procent.	39
30. Studiestöds kostnader för 2001, löpande priser, mnkr.	40
31. Kostnad för personalutbildning 1997-2000 i 2000 års priser (KPI), (MNKR).	41
Fakta om statistiken	42
Detta omfattar statistiken	42
Allmänt	42
Referensperiod	42
Jämförbarhet med tidigare rapporter	42
Definitioner och förklaringar	42
Barnomsorg	44
Förskoleklass	45
Grundskolan	45

Gymnasieskolan	45
Universitet och Högskola	45
Komvux	45
Särskolan	46
Specialskolan	46
Särvux	46
Statens skolor för vuxna	47
Svenskundervisning för invandrare, (SFI)	47
Studieförbunden	47
Arbetsmarknadsutbildning	47
Svensk utbildning i utlandet	48
Studiestöd	48
Personalutbildningskostnader	48
Internationella jämförelser	48
Statistikens tillförlitlighet	50
Bra att veta	53
Annan statistik	53
Källförteckning	53
Skolverkets rapporter	53
Internationella publikationer	54
In English	55
<hr/>	
Summary	55
Over SEK 170 billion spent on education and training during 2001	55
Childcare costs remain constant	55
Compulsory school continues to expand	55
Continued growth in higher education	55
Costs per pupil increase	55
List of tables	57
List of terms	59

Statistiken med kommentarer

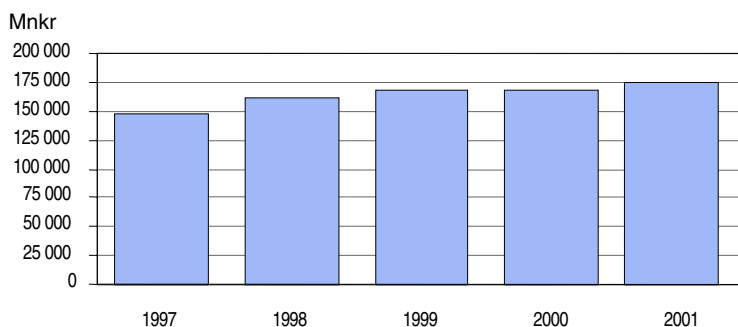
Samtliga skolformer

Utbildningskostnader samlas in från utbildningarnas huvudmän, dvs. de som har ansvaret för verksamheten. Samtliga kostnadsuppgifter hämtas från redan befintligt material. Redovisningen i detta SM sker här efter skolform och uppdelat på olika kostnadslag för respektive verksamhet.

Den totala kostnaden för utbildningsväsendet uppgick år 2001 till 174 miljarder kronor. Jämfört med föregående år har kostnaderna ökat med närmare fem miljarder kronor. Den totala kostnaden för utbildningsväsendet motsvarade 8 procent av Sveriges Bruttonationalprodukt, (BNP) år 2001.

I totalkostnaden för samtliga skolformer ingår förutom skolformerna även studiestöd och centrala kostnader. De centrala kostnaderna består bl.a. av kostnader för Centrala studiestödsnämnden, Skolverket, Högskoleverket, Utbildningsdepartementet samt andra myndigheter som har med utbildning att göra.

Total kostnad 1997-2001, 2001 års priser.



Förskoleverksamhet och skolbarnomsorg

Minskat antal barn i barnomsorgen

Barnomsorgen har byggts ut mycket snabbt i Sverige. Mellan år 1975 och 1997 ökade antalet barn i daghem, förskola, fritidshem och familjedaghem nästan femfaldigt, från drygt 154 000 till 723 000. Under de senaste fyra åren har dock antalet barn minskat något och uppgick år 2001 till 701 200. Minskningen hänger ihop med de sjunkande födelsetalen.

Kostnader för förskoleverksamhet och skolbarnomsorg minskar

Den totala kostnaden för förskoleverksamhet och skolbarnomsorg uppgick år 2001 till knappt 41 miljarder kronor vilket är en minskning med sju procent i fasta priser sedan 1997. Av dessa knappt 41 miljarder svarade förskolan för 27 miljarder, fritidshemmen för knappt 10 miljarder och familjedaghemmen för 3,5 miljarder. Öppen förskola och öppen fritidsverksamhet svarar tillsammans för endast en procent av den totala kostnaden, 0,45 miljarder kronor.

Ökade resurser till förskolan

Kostnaden för förskola har ökat med en procent sedan år 2000. Eftersom antalet barn var oförändrat innebär det att kostnaden per barn har ökat med en procent till 85 800 kronor. Under de senaste fem åren har förskolan fått ökade resurser vilka bör ses mot bakgrund av de kraftiga kostnadsminskningarna som ägde rum under första hälften av 1990-talet. Personalkostnaden per inskrivet barn ökade med tre procent, dvs. betydligt mer än ökningen i den totala kostnaden per inskrivet barn. Ökningen av personalkostnaden beror inte på någon ökad personaltäthet eftersom barnstätheten har varit oförändrad de tre senaste åren.

Trendbrott för fritidshemmen

Fritidshemmen har varit utsatta för stora besparingar under 1990-talet. År 2001 bröts trenden och den totala kostnaden för fritidshem ökade med knappt fyra procent till drygt nio miljarder kronor. Antalet barn ökade med drygt en procent vilket gör att kostnaden per inskrivet barn ökade med två procent. Personalkostanden per barn ökade också med två procent men personaltätheten var i princip oförändrad.

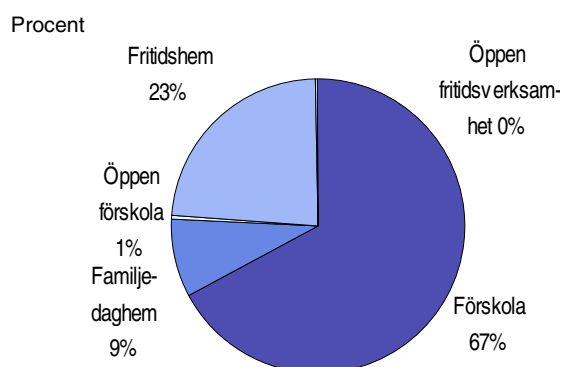
Familjedaghem minskar i omfattning

Kostnaden för familjedaghem minskade med 14 procent till 3,5 miljarder kronor under år 2001. Eftersom barnantalet minskade ännu mer steg kostnaden per inskrivet barn och uppgick till 65 500 kronor, en ökning med två procent.

Öppen fritidsverksamhet för 10-12 åringar ökar kraftigt

Kostnaderna för öppen förskola uppgick till 300 miljoner kronor år 2001, en minskning med fyra procent jämfört med året innan. Samtidigt kostade öppen fritidsverksamhet för 10-12 åringar 150 miljoner, en ökning med nio procent. Ökningen kan sammanhånga med den ökade uppmärksamhet som bland annat Skolverket riktat mot bristen på resurser till öppen fritidsverksamhet under de senaste åren.

Förskole- och skolbarnomsorgens delverksamheter som andel av den totala kostnaden.



Förskoleklass

Antal elever minskar

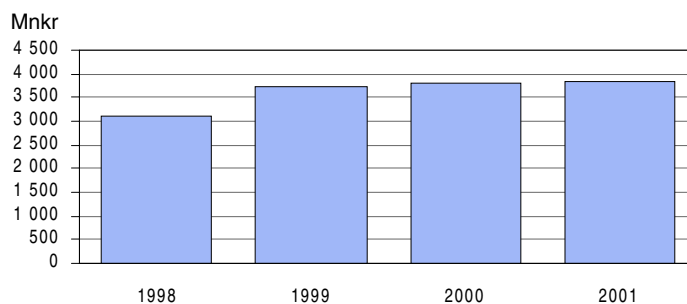
Trots ökade kostnader har det totala antalet inskrivna elever i förskoleklass hela tiden sjunkit. Sedan 1998 då 113 900 elever var inskrivna har antalet elever minskat med 13 procent till 99 600 år 2001. Att antalet elever minskat beror på att det totala antalet sexåringar i Sverige har minskat eftersom andelen sexåringar som fanns i förskoleklass (93 procent) var oförändrat jämfört med år 2000.

Eftersläpning av antal anställda

Att personalkostnaden fortfarande är så hög kan bl.a. förklaras av att antalet anställda minskat något långsammare än elevantalet vilket gör att personaltätheten har ökat. Personaltätheten är högre i förskoleklass än i grundskolan.

Kostnaden för förskoleklass uppgick år 2001 till 3,9 miljarder kronor. En ökning med 24 procent (fasta priser) sen 1998.

Total kostnad för förskoleklass 1998-2001.



Kostnad per elev uppgick till 37 200 kronor

Den genomsnittliga kostnaden per elev uppgick år 2001 till 37 200 kronor. Den största delen av kostnaden, (68 procent), utgjordes av kostnader för personal. Kostnaden för lokaler utgjorde 18 procent av den totala kostnaden. Denna kostnad är troligen underskattad på grund av att verksamheten i förskoleklass ofta är både lokal- och personalmässigt integrerad med grundskola och fritidshem.

Grundskola

Över en miljon elever i grundskolan

Eftersom barnkullarna har minskat under en följd av år nådde det totala antalet elever i grundskolan läsåret 1991/92 sin lägsta nivå sedan sextiotalet. Trenden bröts redan läsåret därpå då elevantalet började öka vartefter ökningen har fortsatt. Bara under de senaste sex åren har ökningen varit mer än 100 000 elever eller 10 procent. Det totala antalet elever i grundskolan uppgick år 2001 till 1 059 100.

3 000 fler lärare år 2001 än år 2000

Antalet tjänstgörande lärare i grundskolan uppgick år 2001 till 92 900 personer vilket är en ökning för femte året i rad. Ökningen jämfört med föregående år var drygt 3 000 lärare. Lärartätheten, beräknad som antal lärare (omräknat till heltidstjänster) per 100 elever, uppgick till 7,8.

Kostnadsökning på drygt 3 miljarder

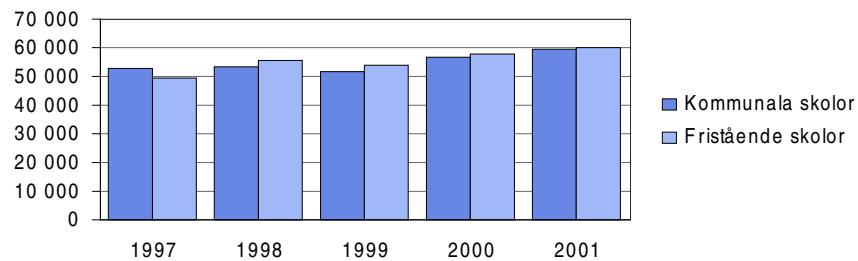
Kostnaden för samtliga skolor på grundskolenivå år 2001 var 64,4 miljarder kronor. Jämfört med föregående år innebär det en ökning i fasta priser med 3,3 miljarder kronor. Vid en jämförelse mellan åren 1997 och 2001 har de totala kostnaderna ökat med 22 procent i fasta priser. Det är främst kostnaden för undervisning som påverkar den totala kostnaden. Ökningen beror sannolikt till stor del på en högre lönenivå eftersom lärartätheten i princip var oförändrad mellan 1997 och 2000 för att sen öka under 2001.

Kostnad per elev högre i fristående skolor än i kommunala

Kostnaden per elev är liksom i fjol högre i de fristående skolorna än i de kommunala. Skillnaden är 900 kronor per elev då kommunernas kostnader för skolskjuts räknats bort. De fristående skolorna har i genomsnitt en högre kostnad per elev för samtliga kostnadslag förutom elevvård.

Kostnad per elev i kommunala respektive fristående grundskolor 1997-2001.

Kronor



Gymnasieskolan

Antal elever ökar åter

Hösten 2001 var drygt 311 000 elever inskrivna i gymnasieskolan. Det innebär att antalet elever nu närmar sig 1997 års siffror, efter en nedgång till drygt 305 000 elever 1999 och 2000.

Antal lärare fortsätter att öka

Under perioden 1997 till 2001 har lärartätheten i gymnasieskolan ökat med en heltidstjänst per 100 elever vilket är en ökning på drygt 14 procent. Ökningen av lärartätheten i gymnasieskolan förklarar således en stor del av ökningen i undervisningskostnaden liksom de ökade lönekostnaderna.

Fyraprocentig kostnadsökning

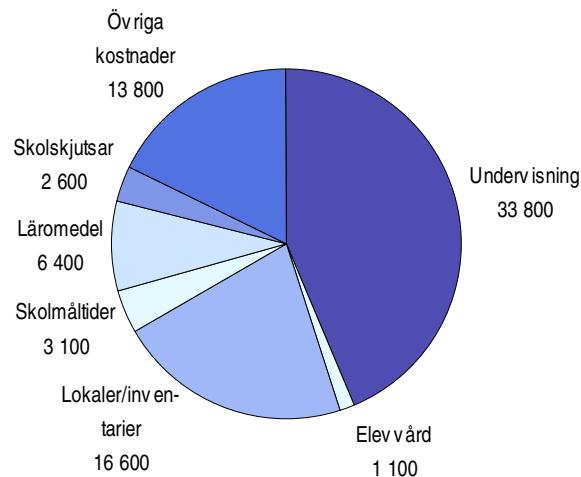
Den totala kostnaden för gymnasieskolan uppgick till 24 miljarder kronor år 2001. Jämfört med föregående år har kostnaden ökat med knappt fyra procent i fasta priser. Ser man över femårsperioden 1997-2001 har kostnaderna ökat med knappt 11 procent.

Kostnad per elev uppgick till 77 400 kronor

Den genomsnittliga kostnaden per elev var 77 400 kronor år 2001. Den största kostnadsposten i gymnasieskolan är undervisningskostnaden som utgör 44 procent av den totala kostnaden. Även lokaler/inventarier utgör en stor del av totalkostnaden, 21 procent. Sedan 1997 har undervisningskostnaden ökat med 6 300 kronor (fasta priser), vilket motsvarar en ökning på 23 procent. Undervisningskostnaden utgörs främst av lärarlöner men även kostnad för kompetensutveckling ingår.

Kostnad per kostnadsslag för en gymnasieelev år 2001.

Kronor



Universitet och högskolor

Högre utbildning bedrivs vid ett 50-tal universitet och högskolor av varierande storlek och med olika inriktning av verksamheten. De tio största universiteten stod för 75 procent av kostnaderna.

Allt fler studenter vid universitet och högskolor

Under läsåret 2001 deltog 268 000 helårsstudenter i grundläggande högskoleutbildning vilket är en ökning med en tiondel sen 1997. Bara mellan år 2000 och 2001 har andelen studenter ökat med fyra procent. Ser man på antalet doktorander har det varit stort sett oförändrat under de senaste åren. Antalet aktiva doktorandstuderande uppgår till knappt 15 000 stycken.

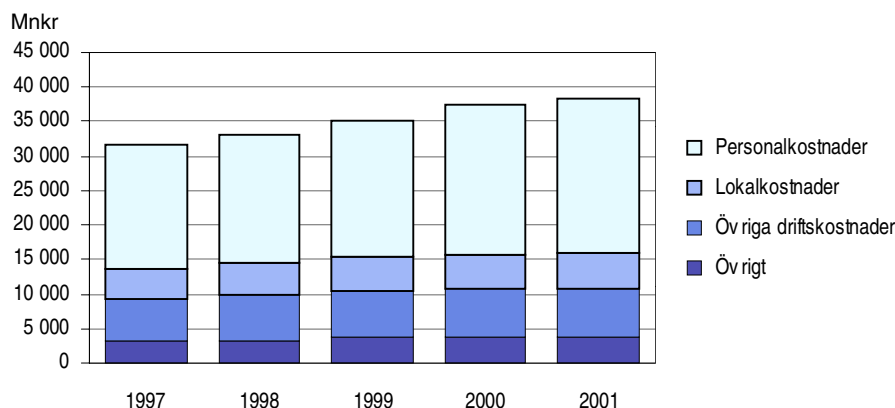
Fortsatt tillväxt av den högre utbildningen

År 2001 uppgick de totala kostnaderna till 38 miljarder kronor, vilket är en ökning med 2,2 procent i fasta priser jämfört med året innan. Den fortsatta uppgången under år 2001 betyder att universitet och högskolor har femton år av oavbruten tillväxt bakom sig. Under de senaste fem åren har kostnaderna ökat med 21 procent i fasta priser, från 31,6 miljarder 1997 till 38,2 miljarder 2001.

Mer än hälften i personalkostnader

Fördelningen av kostnaderna på olika kostnadslag har sett ganska lika ut över åren. Kostnaden för personal har alltid utgjort det största kostnadslaget, i år svarar det för nära sextio procent av de totala kostnaderna. Lokalkostnader är det näst största kostnadslaget och svarar för drygt 14 procent av kostnaderna. Det är även det kostnadslag som ökat mest jämfört med föregående år. Ökningen kan förklaras av att relativt många lärosäten har tagit nya eller upprustade lokaler i bruk.

Total kostnad per kostnadslag för universitet och högskolor år 1997-2001, 2001 års priser (KPI).



135 000 kronor för en helårsstudent

Kostnaden för en helårsstudent uppgick 2001 till 135 000 kronor. Att kostnaden är så hög beror bl.a. på att personalkostnaden (58 procent av totala kostnaden) är större i den högre utbildningen samt att kostnaden för den forskning som bedrivs vid lärosätena tillkommer den totala kostnaden.

Kommunal vuxenutbildning

15 000 färre elever på ett år

Hösten 1997 inledde regeringen en femårig satsning på Kunskapslyftet vilket ledde till en betydande ökning av antalet elever i komvux. Satsningen innebar att antalet elever ökade kraftigt; från 237 100 år 1996 till 330 900 år 1999. Efter 2000 har antalet elever stadigt minskat i och med nedtrappningen inför avveck-

landet av Kunskapslyftet år 2002. Under året 2001 deltog 317 200 elever i komvux vilket, jämfört med läsåret innan, var en minskning med 4,5 procent och motsvarade knappt 15 000 elever.

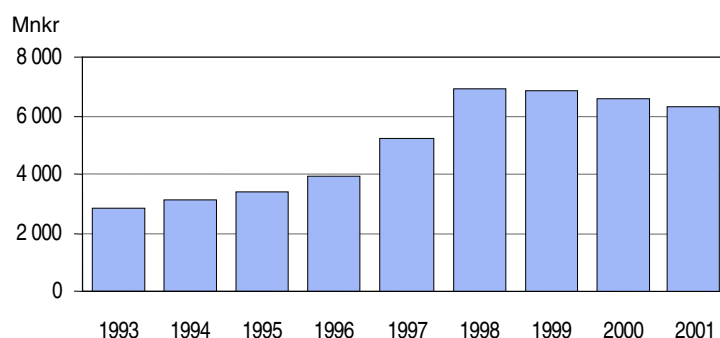
Sjunkande lärarantal

Antalet lärare omräknat till heltidstjänster i komvux 2001 har minskat med 5,5 procent jämfört med år 2000. Lärartätheten uttryckt som antal heltidstjänster minskade med 0,2 till 3,9 lärare per 100 heltidsstuderande.

Minskade kostnader

Den totala kostnaden för komvux år 2001 var 6,3 miljarder kronor, en minskning med fyra procent sen 2000. Mellan 1993 och 1998 ökade komvux kraftigt både när det gäller resurser och volym. En förklaring till ökningarna i komvux är det extra statsbidrag som kommunerna har fått sedan hösten 1993 för att motverka arbetslösheten samt satsningen på Kunskapslyftet som började 1997.

Total kostnad för Kommunal vuxenutbildning. År 1993- 2001.



Små förändringar i kostnad per elev

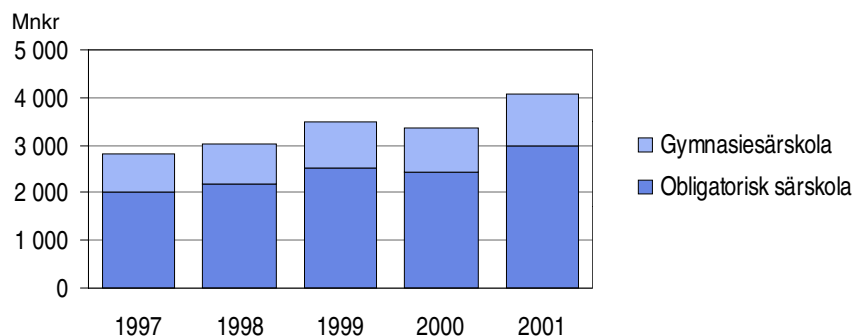
Kostnaden per heltidsstuderande uppgick år 2001 till 36 000 kronor. Motsvarande siffra för år 2000 var 35 650 kronor (fasta priser).

Särskolan

Stor kostnadsökning

Kostnaden för särskolan år 2001 uppgick till 4,3 miljarder kronor, varav kostnaden för den obligatoriska särskolan uppgick till 2,9 och gymnasiesärskolan till 1,1 miljarder kronor. Mellan 1997 och 2001 ökade totalkostnaden med hela 46 procent (fasta priser). Bara under senaste året har kostnaderna i fasta priser ökat med tio procent. De största kostnadsökningarna under de senaste fem åren finner man inom kostnadsslagen skolskjuts, undervisning, läromedel samt övriga kostnader. Kostnaden för elevvård har varit oförändrad.

Kostnad för Särskolan, uppdelat på obligatorisk- och gymnasiesärskola, fasta priser, 1997-2001.



Kraftig ökning av antal elever i särskolan

Kostnadsökningen beror till stor del på att antalet elever successivt har ökat under de senaste läsåren. Särskolan omfattade totalt 19 800 elever hösten 2001. Av dessa gick 14 300 elever i den obligatoriska särskolan och 5 500 i gymnasiesärskolan. Elevökningen i gymnasiesärskolan kommer med stor sannolikhet att fortsätta öka. Några förklaringar till elevökningen är stora elevkullar och undervisningsgrupper, nya styrdokument samt förändrade arbetssätt i grundskolan. Till detta tillkommer användningen av moderna diagnosmetoder som visar och diagnostiserar nya typer av handikapp.

13 000 kronor mer per elev

Om man jämför kostnaden per elev är ökningen inte fullt lika stor. Mellan åren 1997-2001 har kostnaderna stigit med elva procent och under det senaste året med tre procent, 13 000 kronor (fasta priser). År 2001 kostade en elev 251 900 kronor.

Specialskola

Krympande elevantal

Hösten 2001 var 800 elever inskrivna i specialskolan. Jämfört med förra året har elevantalet minskat med närmare fyra procent men under tioårsperioden 1991-2001 har antalet elever ökat med närmare 14 procent.

Ökade kostnader för undervisning

Undervisningskostnaden som var 192 100 kronor per elev år 2001 har ökat med närmare tio procent sedan år 2000. Under samma period ökade lärartätheten med endast fem procent. Undervisningskostnaden utgör i specialskolan endast 34 procent av totalkostnaden. Jämfört med exempelvis grund- och gymnasieskolan där undervisningskostnaden utgör mellan 45 och 50 procent av den totala kostnaden är detta en förhållandevis låg andel.

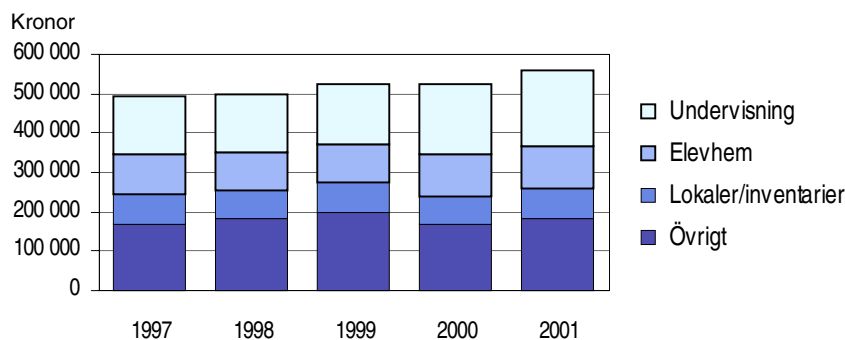
Totala kostnader minskade

Kostnaden för specialskolan uppgick år 2001 till 468 miljoner kronor, en minskning med 19 miljoner kronor (fyra procent) jämfört med året innan. Mellan åren 1997 och 2001 ökade kostnaderna endast med en procent i fasta priser.

Kostnad per elev ökade kraftigt

Kostnaden per elev uppgick till 559 500 kronor. Det är 47 100 kronor, eller nio procent mer än år 2000. Ökningen av specialskolans kostnader beror framförallt på ökade kostnader för de största kostnadsposterna lokaler, undervisning samt elevhem.

Kostnad per elev i specialskolan. År 1997-2001, fasta priser.



Kostnaden för specialpedagogiskt resurscentrum ingår i totalkostnaden. År 2001 uppgick denna kostnad till 25,6 miljoner kronor.

Särvux

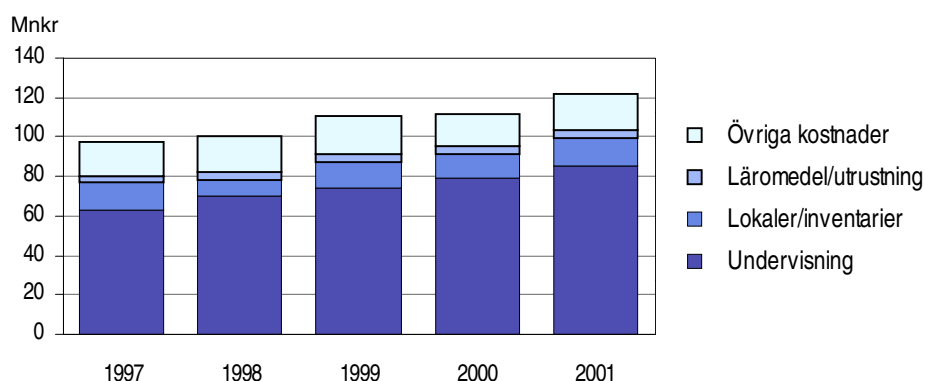
Trots ökade elevantal minskar antal lärare

Hösten 2001 fanns det 4 400 elever i särvux, en ökning med två procent jämfört med föregående läsår. Antalet lärare har däremot minskat med drygt fem procent. Lärartätheten, beräknat som antal lärare omräknat till heltidstjänster per 100 elever, var 4,9 i oktober 2001 vilket kan jämföras med 5,3 år 2000.

Nio procentig kostnadsökning

År 2001 uppgick den totala kostnaden för särvux till 122 miljoner kronor, en ökning med nio procent sedan 2000. Vid en jämförelse mellan åren 1997 och 2001 har de totala kostnaderna ökat med 27 procent i fasta priser. Det är främst kostnaden för undervisning som har ökat. Under de senaste fem åren har undervisningskostnaden ökat med 36 procent och under det senaste året med tolv procent. Kostnaden för undervisning var det största kostnadsslaget och uppgick till 70 procent av totalkostnaden.

Total kostnad för särvux år 1997-2001, fasta priser.



Undervisning största kostnadsposten

Den totala kostnaden per elev var 28 100 kronor varav kostnaden för undervisning utgjorde knappt 70 procent, 19 500 kronor.

Statens skolor för vuxna (SSV)

Tredubbling av elevantalet i grundläggande vuxenutbildning

Det totala antalet elever vid SSV läsåret 2000/01 var 10 600, en ökning med 200 elever (2,6 procent) jämfört med året innan. I förhållande till läsåret 1999/00 har andelen elever i grundläggande vuxenutbildning nästan tredubblats. Ökningen kan till stor del förklaras av regeringens särskilda satsning på vuxenutbildning, Kunskapslyftet.

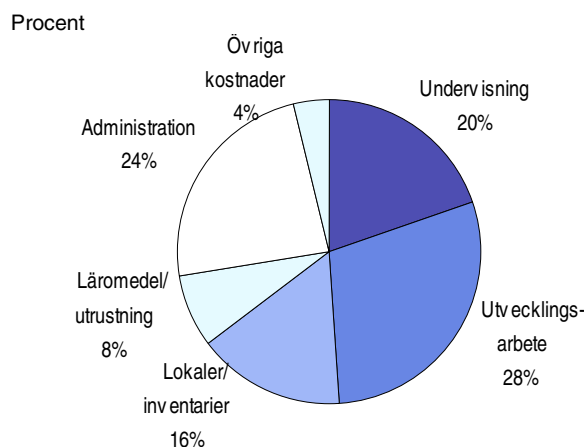
Minskade kostnader för SSV

Totalkostnaden för SSV uppgick år 2001 till 51 miljoner kronor. Jämfört med 2000 har kostnaderna minskat med tre miljoner kronor, nära 6 procent och jämfört med 1997 har kostnaderna minskat med 15 procent i fasta priser.

Utvecklingsarbete största kostnadsposten

Till skillnad mot övriga skolformer utgör utvecklingsarbete den största kostnadsposten och svara för 29 procent av SSV:s kostnader. Administration svarar för 24 procent och undervisning för 20 procent av kostnaderna.

Kostnad per kostnadslag för SSV 1997-2001.



Svenskundervisning för invandrare (SFI)

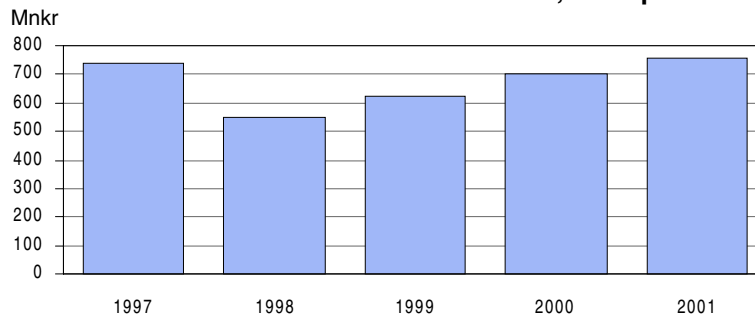
37 000 elever deltog i SFI

Antalet elever omräknat till heltidsstuderande har ökat med drygt nio procent mellan 2000 och 2001 och uppgår nu till 37 300.

Sjuprocentig kostnadsökning

Kommunernas kostnader för SFI uppgick till 756 miljoner kronor år 2001. Det är 69 miljoner kronor mer än år 2000 då kostnaden uppgick till 687 miljoner. Omräknat till fasta priser är ökningen sju procent. Sett under femårsperioden 1997-2001 har kostnaderna för SFI varierat kraftigt.

Total kostnad för SFI under åren 1997-2001, fasta priser.



Kostnaden per heltidsstuderande minskar

Antalet lärare (omräknat till heltid) ökade med ungefär två procent. Eftersom ökningen av antalet elever var större innebär det att lärartätheten har minskat från 5,5 till 5,4 lärartjänster per 100 elever. Kostnaden per heltidsstuderande har därför minskat med 2,4 procent i fasta priser och uppgick år 2001 till 44 700 kronor.

Studieförbunden

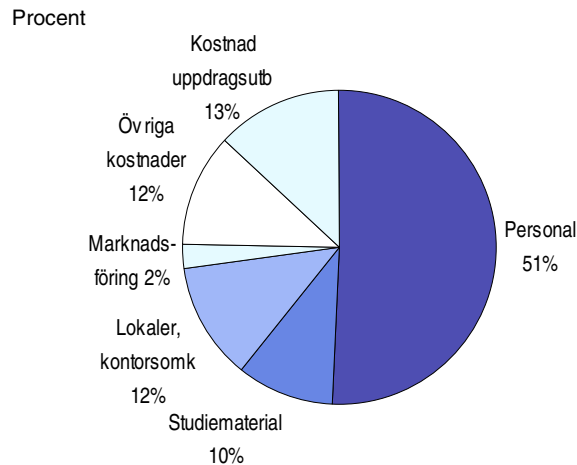
Högt deltagarantal

Under år 2001 deltog över 2,6 miljoner människor i över 320 000 studiecirklar. Ännu fler, över 15 miljoner människor, deltog i något kulturprogram och över en miljon medverkade i ett. I annan gruppverksamhet/övrig folkbildningsverksamhet deltog över 620 000 människor i 56 000 arrangemang.

Kostnaderna för studieförbundens verksamhet uppgick år 2001 till 3,7 miljarder kronor, en ökning med 37 miljoner jämfört med år 2000. De största kostnadsökningarna finner man inom uppdragsutbildning med 45 miljoner kronor samt marknadsföring och studiematerial som båda ökat med 17 miljoner kronor. Kostnaderna för marknadsföring stod för den största procentuella ökningen, 25 procent.

Som diagrammet nedan visar utgör kostnaden för personal mer än hälften av de totala kostnaderna. Även kostnaden för uppdragsutbildning samt lokaler och kontorsmaterial är stora kostnadsposter.

Studieförbundens kostnader för respektive kostnadsslag år 2001 i procent av de totala kostnaderna.

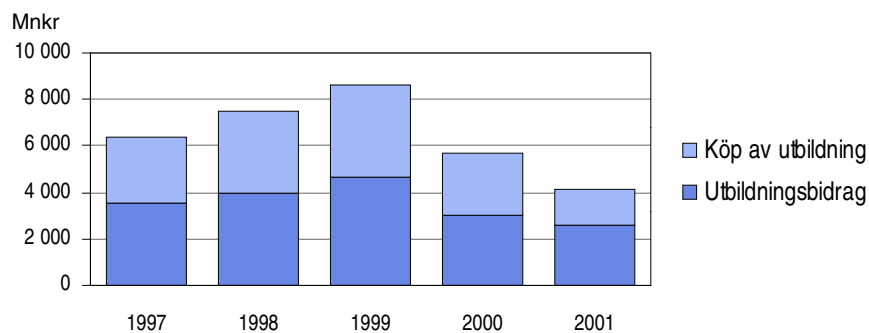


Arbetsmarknadsutbildning (exklusive företagsutbildning)

Över fyra miljarder till arbetsmarknadsutbildning

Den totala kostnaden för arbetsmarknadsutbildning, exklusive utbildning i företag, uppgick budgetåret 2001 till 4 166 miljoner kronor. Av denna summa utgjorde utbildningsbidraget 61 procent och köp av arbetsmarknadsutbildning 39 procent. Kostnaden för arbetsmarknadsutbildning har under de senaste fem åren varierat. Mellan 1997 och 1999 ökade kostnaden med 34 procent. Därefter har de minskat med 49 procent fram till år 2001.

Kostnad för arbetsmarknadsutbildning 1997-2001 (fasta priser) uppdelat på köp av utbildning och utbildningsbidrag.



18 000 kronor per elev och månad

Kostnaden per deltagare och månad uppgick år 2001 till 18 300 kronor och den genomsnittliga utbildningstiden per deltagare var 174 dagar.

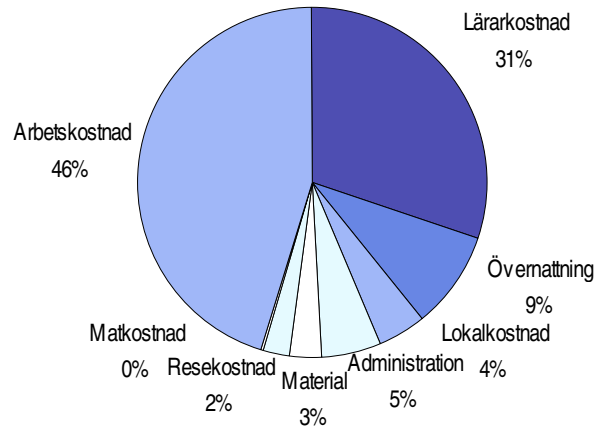
Personalutbildningskostnader

Hälften av kostnaden utgörs av arbetskostnad

Totalkostnaden för personalutbildning var för år 2000 58 000 miljoner kronor. Nästan hälften av den totala kostnaden utgjordes av arbetskostnader och drygt en tredjedel utgjordes av lärarkostnader.

Totalkostnaden för personalutbildning år 2001 uppdelad på kostandsslag.

Procent



Mellan åren 1997 och 1999 har kostnaderna för personalutbildning ökat med 13 procent för att sen minska fram till år 2000 med fem procent.

Kostnadsförändringar mellan olika tidsperioder förklaras både av förändringar i de olika kostnadsslagen och av förändringar i personalutbildningens omfattning för olika personalgrupper och sektorer på den svenska arbetsmarknaden.

Internationella jämförelser

Utbildningskostnadernas andel av BNP

Alla OECD-länder investerar en relativt stor del på utbildning i förhållande till sin bruttonationalprodukt (BNP). Bara ett fåtal länder inom OECD investerade mindre än fyra procent under 1999.

Ländergenomsnittet för OECD uppgick 1999 till 5,5 procent. De nordiska länderna hade ett genomsnitt på 6,5 procent vilket var klart högre än motsvarande genomsnitt för EU (5,5 procent) och G-7-länderna (5,7 procent).

Mellan 1995 och 1999 ökade utbildningskostnaderna i förhållande till BNP endast i sex av de 19 OECD-länder för vilka jämförbara data finns tillgängliga. Av de nordiska länderna var det bara Sverige som ökade sin andel, från 6,4 procent år 1995 till 6,7 procent år 1999. Danmarks andel var i stort sett oförändrad medan Norge och Finland minskade sina andelar från 7,2 till 6,6 respektive 6,3 till 5,8 procent.

Vidare kan noteras att utbildningskostnaderna i förhållande till BNP minskat för EU-länderna, från 5,7 till 5,5 procent, mellan 1995 och 1999. Även OECD:s ländergenomsnitt sjönk något under denna period medan G-7-länderna hade en oförändrad andel.

Från 1990 fram till 1999 har utbildningskostnaderna i förhållande till BNP ökat i samtliga nordiska länder utom Finland.

Ett ländergenomsnitt för Norden visar på en andelsökning från 5,7 till 6,5 procent under 90-talet. Räkenskapsåret 1990 satsade Sverige 5,3 procent av BNP på utbildning som ökade till 6,7 procent 1999.

**Utbildningskostnader i förhållande till BNP 1990, 1995, 1998 och 1999.
Procent**

	1990	1995	1998	1999
Sverige	5,3	6,4	6,8	6,7
Norden	5,7	6,7	6,7	6,5
EU	..	5,7	5,5	5,5
OECD	..	5,6	5,7	5,5
G-7	..	5,7	5,6	5,7

Utbildningskostnadernas fördelning på olika utbildningsnivåer

Satsningar på olika utbildningsnivåer varierade stort mellan olika OECD-länder. Bland OECD-länderna är det relativt stora variationer hur utbildningskostnaderna fördelas på olika utbildningsnivåer. Länder som Australien och Korea satsade mindre än 0,2 procent av BNP på förskolan medan Danmark, Norge och Ungern satsade mer än 0,7 procent 1999. Motsvarande andel för Sverige var 0,6 procent. Skillnaden i när barn börjar förskola, andel utbildning respektive omsorg liksom deltagande förklarar en stor del av olikheterna mellan länderna. Stora skillnader råder också när det gäller utbildningskostnadsandelar för högskoleutbildning. I länder som Kanada, Korea och USA upptar kostnaderna för högskolan/universitetet mer än en tredjedel av de totala utbildningskostnaderna.

Länder som Frankrike, Portugal och Nya Zeeland som har relativt stora kostnader för grund- och gymnasieskolan har däremot en låg kostnadsandel för sin högskola. Lägst kostnadsandelar inom EU för högskoleutbildningen noteras för Frankrike (17 procent), Portugal (18 procent) och Tyskland (20 procent). I Norden är det bara Finland som har en högre kostnadsandel än 30 procent för högskoleutbildningen. Sveriges andel för utbildningar på högskolenivå var 25 procent respektive 1,7 procent av BNP. När det gäller andelen 25 procent är det ungefär som genomsnittet för EU och G-7-länderna. Ser man till andelen av BNP ligger Sverige bland de fem länder inom OECD som har störst kostnader i förhållande till BNP och näst högst (efter Finland) inom EU för sin högskoleutbildning.

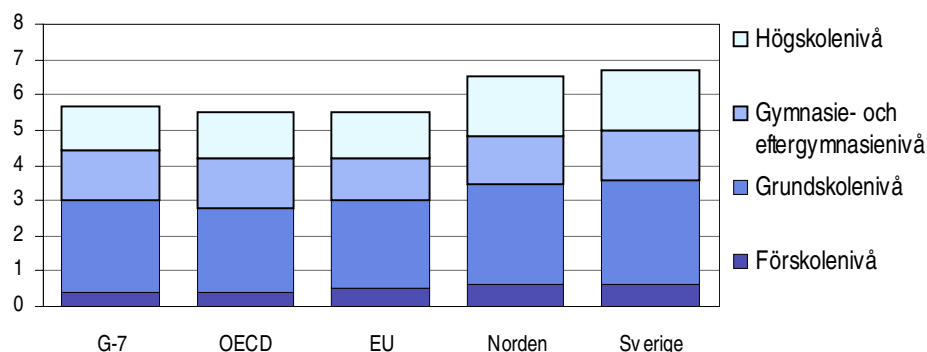
Inom OECD är det grund- och gymnasieutbildningar som har den klart högsta kostnadsandelen med drygt två tredjedelar. Inom EU och de nordiska länderna är motsvarande genomsnittliga kostnadsandel något lägre.

Sverige har trots satsningar inom gymnasial utbildningar för vuxna en något lägre andel (66 procent) än genomsnittet för EU, OECD och G-7-länderna.

Under perioden 1995 till 1999 skedde totalt inom OECD ingen större förändring vad gäller kostnadsandelar för olika utbildningsnivåer. Sverige, Finland, Tyskland, Frankrike och Nederländerna har under perioden satsat lika mycket på alla utbildningsnivåer. I länder som Danmark, Norge och Australien har kostnadsandelen ökat något för grund- och gymnasieskolan. Kanada, Italien, Japan m.fl. har ökat sina kostnadsandelar för högre utbildning under perioden 1995 till 1999.

Utbildningskostnader i förhållande till BNP efter utbildningsnivå 1999

Procent



Utbildningskostnader per elev i förhållande till BNP per capita

OECD-länderna spenderar i genomsnitt 20 procent av BNP per capita på varje elev på grundskolenivå.

Som man kan förvänta finns ett klart samband mellan fattiga och rika OECD-länders kostnader per elev. Bland de rika länderna liksom de fattiga förekommer dock relativt stora skillnader. Länder med ungefär samma BNP per capita som Österrike och Australien satsar olika mycket på grundskolenivån. Österrike, som ligger i topp inom OECD, satsade 28 procent mot Australiens 22 procent. I Sverige var motsvarande satsning 24 procent 1999 vilket var klart över OECD-genomsnittet (20 procent).

Kostnad per heltidsstuderande i förhållande till BNP per capita och utbildningsnivå 1997 och 1999. Procent

	Förskolenivå		Grundskolenivå		Gymnasienivå		Högskolenivå	
	1997	1999	1997	1999	1997	1999	1997	1999
Sverige	14	14	27	24	27	26	64	61
Norden	22	21	25	23	28	27	44	45
EU	18	16	22	21	30	27	40	38
OECD	17	18	21	20	30	28	45	44

Normalt förändras kostnaden per elev med förändringar i BNP per capita. I sex av 21 OECD-länder för vilka det finns tillgänglig data mellan 1995 och 1999 ökar kostnaderna per elev snabbare än BNP per capita.

Om man enbart ser till utbildningar inom grund- och gymnasieskolnivåerna har Norge, Sverige och Tysklands kostnader per elev i förhållande till BNP per capita minskat mellan 1995 och 1999.

I genomsnitt satsade OECD-länderna 1999 mer än dubbelt så mycket per student på högskolenivå än på elever på grundskolenivå. Sverige satsade drygt 2,5 gånger mer på elever på högskolenivå än på elever på grundskolenivå. Genomsnittet för de nordiska länderna och EU var 2,0 respektive 1,8, d.v.s. klart under Sverige och något under OECD-genomsnittet.

Utbildningskostnaderna per heltidsstuderande högskolestudent i förhållande till BNP per capita har under sista delen av 90-talet varit högst i Sverige bland de nordiska länderna. Danmark, Finland och Norge har legat under OECD-genomsnittet samtliga år under senare delen av 90-talet. Sverige låg högst med 70 procent bland samtliga OECD-länder 1995 för att därefter falla tillbaka till en tredje plats 1999.

Utbildningskostnader per högskolestuderande relativt BNP per capita 1995, 1997 och 1999. Procent

	1995	1997	1999
Danmark	38	39	39
Finland	41	35	35
Norge	42	38	43
Sverige	70	64	61
OECD	46	45	44

Offentliga utbildningskostnaders andel av totala offentliga kostnader

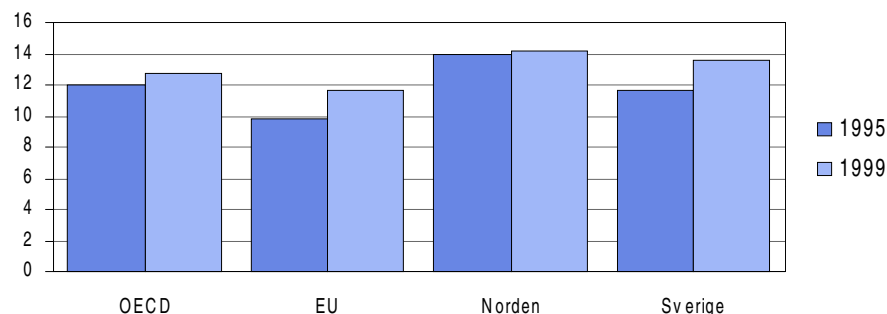
Ökningen av offentliga medel till utbildningssektorn har för många OECD-länder varit relativt stark under slutet av 90-talet. Detta trots att många länder inom OECD gjort stora ansträngningar för att strama åt sina budgetar under denna period.

OECD-genomsnittet vad gäller utbildningskostnader i förhållande till de totala kostnaderna uppgick 1999 till 12,7 procent, en ökning från tolv procent 1995. Bland OECD-länderna redovisade 1999 Mexiko den största andelen, 22,6 procent följt av Korea med 17,4 procent. Lägsta andelen hade Grekland med sju procent. EU:s genomsnitt ökade mer än OECD:s, dock från en lägre nivå. EU-genomsnittet låg under tio procent 1995 för att öka till 11,6 procent 1999. Samtliga EU-länder ökade utbildningskostnadernas andel under perioden 1995-1999. Bland länder som ökade sin andel mest var Sverige från 11,6 procent till 13,6 procent 1999. Inom Norden hade Norge trots en minskning från 18,4 procent 1995 till 15,6 procent 1999 den högsta andelen. Satsningar på olika utbildningsnivåer varierade stort mellan OECD-länderna. Om man exkluderar högskoleutbildningen varierade kostnadsandelarna för utbildningar på förskole-, grund- och gymnasienivåerna från fem procent till drygt 18 procent 1999. För högskoleutbildningar varierade kostnadsandelen från 1,2 till 4,3 procent.

Länder som Australien, Korea och Schweiz spenderar mer än tio procent på utbildningar upp till högskolenivå med Mexiko i topp med 18 procent. Sverige satsade 9,9 procent på utbildningar upp till högskolenivå vilket var ungefär som OECD-genomsnittet. För högskoleutbildningar var Sveriges andel, 3,7 procent, klart över OECD-genomsnittet, men lägst bland de nordiska länderna där samtliga länder utom Sverige satsade mer än fyra procent.

Offentliga utbildningskostnader i förhållande till de totala offentliga kostnaderna 1995 och 1999.

Procent



Fastprisberäkning

Från och med 1998 görs fastprisberäkningar med hjälp av konsumentprisindex, KPI. I detta Statistiska meddelande har år 2001 använts som basår (267,1).

Tabeller

1. Samtliga utbildningsformer. Total kostnad 1997-2001, 2001 års priser (KPI), mnkr och procent.

1. All types of education. Total costs 1997-2001, fixed prices (CPI), (MSEK).

Skolform	1997	1998	1999	2000	2001	Andel av total kostnad 2001
	Fast pris mnkr	Fast pris mnkr	Fast pris mnkr	Fast pris mnkr	Fast pris mnkr	Procent
Pedagogisk verksamhet	10 200	8 345	8 187	8 083	8 384	4,8
Förskoleklass	..	3 101	3 749	3 810	3 854	2,2
Grundskola	52 874	54 864	58 258	60 969	64 433	37,0
Gymnasieskola	21 502	22 158	22 796	22 916	23 786	13,7
Universitet/ Högskola	31 558	33 154	35 229	37 419	38 249	22,0
Komvux	5 212	6 902	6 817	6 560	6 304	3,6
Särskola	2 937	3 178	3 624	3 919	4 301	2,5
Specialskola	462	476	484	499	468	0,3
Särvux	97	100	111	112	122	0,1
SSV	60	51	47	54	51	0,0
Svenska för invandrare	739	550	625	704	756	0,4
Studieförbunden	3 437	3 639	3 712	3 649	3 686	2,1
Arbetsmarknadsutbildning	6 413	7 518	8 585	5 682	4 166	2,4
Svensk utb. i utlandet	114	131	127	129	143	0,1
Studiestöd (exkl. lån)	11 654	17 413	16 059	14 147	13 860	8,0
Centrala kostnader	1 353	1 340	1 464	1 792	1 599	0,9
Total kostnad	147 259	161 579	168 411	168 652	174 162	100,0

2. Samtliga utbildningsformer. Kostnad per skolform som andel av BNP, procent.

2. All types of education. Costs per type of education as a share of GDP, per cent.

Skolform	1997	1998	1998	2000	2001
	Kostnad per skolform som andel av 1998 års BNP	Kostnad per skolform som andel av 1998 års BNP	Kostnad per skolform som andel av 1998 års BNP	Kostnad per skolform som andel av 1998 års BNP	Kostnad per skolform som andel av 1998 års BNP
	Procent	Procent	Procent	Procent	Procent
Pedagogisk verksamhet	0,54	0,42	0,39	0,38	0,39
Förskoleklass	..	0,16	0,18	0,18	0,18
Grundskola	2,79	2,77	2,81	2,84	2,97
Gymnasieskola	1,14	1,12	1,10	1,07	1,10
Universitet/ Högskola	1,67	1,67	1,70	1,74	1,76
Komvux	0,28	0,35	0,33	0,31	0,29
Särskola	0,16	0,16	0,17	0,18	0,20
Specialskola	0,02	0,02	0,02	0,02	0,02
Särvux	0,01	0,01	0,01	0,01	0,01
SSV	0,00	0,00	0,00	0,00	0,00
Svenska för invandrare	0,04	0,03	0,03	0,03	0,03
Studieförbunden	0,18	0,18	0,18	0,17	0,17
Arbetsmarknadsutbildning	0,34	0,38	0,41	0,26	0,19
Svensk utb. i utlandet	0,01	0,01	0,01	0,01	0,01
Studiestöd (exkl. lån)	0,62	0,88	0,77	0,66	0,64
Centrala kostnader	0,07	0,07	0,07	0,08	0,07
Total kostnad	7,78	8,16	8,12	7,84	8,04

3. Barnomsorg. Kostnad per huvudman och kostnadsslag 1997-2001 i löpande och i 2001 års priser (KPI), mnkr.

3. Childcare. Expenditure 1997-2001 in current and fixed prices (CPI), (MSEK).

Skolform	1997	1998	1999	2000	2001	1997	1998	1999	2000	2001
Huvudman	Löpande pris mnkr					Fast pris mnkr				
Kostnadsslag	Löpande pris mnkr	Löpande pris mnkr	Löpande pris mnkr	Löpande pris mnkr	Löpande pris mnkr	Fast pris mnkr	Fast pris mnkr	Fast pris mnkr	Fast pris mnkr	Fast pris mnkr
Barnomsorg										
Förskola										
Kommunal regi										
Lokaler	..	3 650	3 485	3 369	3 368	..	3 793	3 607	3 452	3 368
Personal	..	16 530	16 812	16 904	17 555	..	17 180	17 398	17 319	17 555
Övrigt	..	3 074	3 109	3 164	3 129	..	3 195	3 217	3 242	3 129
Total kostnad	23 124	23 254	23 406	23 437	24 052	24 005	24 168	24 222	24 012	24 052
Enskild regi										
Total kostnad	2 712	2 733	2 809	2 942	3 226	2 815	2 840	2 907	3 014	3 226
Total kostnad	25 836	25 987	26 215	26 379	27 345	26 820	27 008	27 129	27 027	27 345
därav:										
Pedagogisk verksamhet	9 826	8 029	7 911	7 888	8 384	10 200	8 345	8 187	8 082	8 384
Familjedaghem										
Kommunal regi										
Lokaler
Personal	3 739	3 190	2 795	3 869	3 268	2 795
Övrigt	713	624	542	738	639	542
Total kostnad	4 452	3 814	3 337	4 607	3 908	3 337
Enskild regi										
Total kostnad	154	176	196	159	180	196
Total kostnad	5 782	5 118	4 616	3 990	3 530	6 002	5 319	4 777	4 088	3 530
Fritidshem										
Kommunal regi										
Lokaler	..	1 072	1 275	1 283	1 333	..	1 114	1 319	1 314	1 333
Personal	..	5 496	5 991	6 303	6 609	..	5 712	6 200	6 458	6 609
Övrigt	..	1 036	969	971	1 131	..	1 077	1 003	995	1 131
Total kostnad	..	7 604	8 235	8 557	9 073	..	7 903	8 522	8 767	9 073
Enskild regi										
Total kostnad	244	301	333	449	478	253	313	345	460	478
Total kostnad	6 965	7 905	8 548	9 015	9 572	7 230	8 216	8 846	9 236	9 572
Öppen förskola										
Total kostnad	..	328	315	301	297	..	341	326	308	297
Öppen fritidsverksamhet för 10 -12 åringar										
Total kostnad	..	122	121	136	153	..	127	125	139	153
Hela barnomsorgen										
Total kostnad	42 276	39 461	39 721	39 833	40 896	43 886	41 012	41 106	40 811	40 896

4. Barnomsorg. Kostnad per inskrivet barn, huvudman och kostnadsslag 1997-2001 i löpande priser, kronor och procent.

4. Childcare. Expenditure per pupil and by type 1997-2001 in current and fixed prices (CPI), (SEK).

Skolform Huvudman Kostnadsslag	1997		1998		1999		2000		2001	
	Kronor	%	Kronor	%	Kronor	%	Kronor	%	Kronor	%
Barnomsorg										
Förskola										
Kommunal regi										
Lokaler	12 000	16	12 400	15	12 500	14	12 600	14
Personal	20 300	27	59 600	72	62 700	72	65 800	73
Övrigt	44 200	58	11 000	13	11 700	13	11 800	13
Total kostnad	76 500	100	83 000	100	86 900	100	90 200	100
Enskild regi	58 400	100	59 800	100	61 100	100	60 800	100	61 800	100
Total kostnad										
Total kostnad	71 200	100	74 300	100	79 600	100	83 000	100	85 800	100
Familjedaghem										
Kommunal regi										
Lokaler
Personal	51 400	84	53 000	84	55 500	84
Övrigt	9 800	16	10 300	16	10 800	16
Total kostnad	61 200	100	63 300	100	66 300	100
Enskild regi										
Total kostnad	48 300	100	50 400	100	56 500	100
Total kostnad	60 300	100	57 600	100	60 800	100	62 600	100	65 600	100
Fritidshem										
Kommunal regi										
Lokaler	3 900	14	4 300	16	4 100	15	4 300	15
Personal	20 300	73	20 100	73	20 300	74	21 200	73
Övrigt	3 800	14	3 200	12	3 100	11	3 600	12
Total kostnad	28 000	100	27 600	100	27 500	100	29 100	100
Enskild regi										
Total kostnad	20 000	100	22 700	100	18 400	100	23 200	100	20 800	100
Total kostnad	26 400	100	27 800	100	27 000	100	27 300	100	28 600	100
Hela barnomsorgen										
Kommunal regi										
Lokaler
Personal	41 600	40 600	73	41 200	74	42 900	74
Övrigt	14 700	27	14 700	26	15 100	26
Total kostnad	53 900	100	55 300	100	55 900	100	58 000	100
Enskild regi										
Total kostnad	44 800	100	9 000	100	50 100	100	49 600	100
Total kostnad	56 200	100	55 100	100	56 000	100	57 800	100

5. Förskoleklass. Kostnad per huvudman och kostnadsslag 1998-2001 i löpande och i 2001 års priser (KPI), mnkr.

5. Pre-school class. Expenditure per organiser 1998-2001, in current and fixed prices (CPI), (MSEK).

Skolform	1998	1999	2000	2001	1998	1999	2000	2001
Huvudman	Löpande pris mnkr				Fast pris mnkr			
Kostnadsslag	Löpande pris mnkr	Löpande pris mnkr	Löpande pris mnkr	Löpande pris mnkr	Fast pris mnkr	Fast pris mnkr	Fast pris mnkr	Fast pris mnkr
Förskoleklass								
Kommun								
Lokaler	..	547	634	665	..	566	650	665
Personalkostnad	2 022	2 454	2 420	2 515	2 101	2 540	2 479	2 515
Övrigt	962	483	498	482	1 000	500	510	482
Total kostnad	2 984	3 484	3 552	3 662	3 101	3 605	3 639	3 662
Enskild verksamhet								
Total kostnad	..	34	32	35	33	..
Fristående skolor								
Lokaler	..	21	28	40	..	22	29	40
Personalkostnad	..	66	86	102	..	68	88	102
Övrigt	..	12	14	42	..	12	14	42
Total kostnad	..	99	128	184	..	102	131	184
Internationella skolor								
Lokaler	..	1	2	1	..	1	2	1
Personalkostnad	..	4	4	4	..	4	4	4
Övrigt	..	1	1	3	..	1	1	3
Total kostnad	..	6	7	8	..	6	7	8
Samtliga huvudmän								
Lokaler	..	569	696	706	..	589	713	706
Personalkostnad	2 022	2 524	2 510	2 621	2 101	2 612	2 572	2 621
Övrigt	962	530	513	527	1 000	548	526	527
Total kostnad	2 984	3 623	3 719	3 854	3 101	3 749	3 810	3 854

6. Förskoleklass. Kostnad per elev, huvudman och kostnadsslag 1998-2001 i löpande och i 2001 års priser (KPI), kronor.

6. Pre-school class. Expenditure per pupil, by type of expenditure and organiser 1998-2001, in current and fixed prices (CPI), SEK.

Skolform	1998		1999		2000		2001	
	Kronor	%	Kronor	%	Kronor	%	Kronor	%
Huvudman								
Kostnadsslag								
Förskoleklass								
Kommun								
Lokaler	5 000	16	6 200	18	6 700	18
Personalkostnad	18 500	89	22 500	71	23 600	68	25 400	69
Övrigt	2 200	11	4 400	14	4 800	14	4 900	13
Total kostnad	20 700	100	31 900	100	34 600	100	37 000	100
Fristående skolor								
Lokaler	7 900	21	8 000	22	9 800	24
Personalkostnad	24 700	66	24 700	67	24 800	62
Övrigt	4 600	12	4 100	11	5 700	14
Total kostnad	37 200	100	36 800	100	40 300	100
Internationella skolor								
Lokaler	11 200	23	10 800	23	6 500	17
Personalkostnad	27 200	56	26 400	56	20 800	54
Övrigt	10 100	21	9 600	21	11 000	29
Total kostnad	48 500	100	46 800	100	38 300	100
Samtliga huvudmän								
Lokaler	6 800	18
Personal	25 400	68
Övrigt	5 000	13
Total kostnad	26 600	100	32 000	100	34 700	100	37 200	100

7. Grundskolan. Kostnad per huvudman och kostnadsslag 1997-2001 i löpande och i 2001 års priser (KPI), mnkr.

7. Compulsory school. Expenditure breakdown 1997-2001, in current and fixed prices (CPI), (MSEK).

Skolform	1997	1998	1999	2000	2001	1997	1998	1999	2000	2001
Huvudman	Löpande pris mnkr					Fast pris mnkr				
Kostnadsslag	Löpande pris mnkr	Löpande pris mnkr	Löpande pris mnkr	Löpande pris mnkr	Löpande pris mnkr	Fast pris mnkr	Fast pris mnkr	Fast pris mnkr	Fast pris mnkr	Fast pris mnkr
Grundskolan										
Kommunal										
Undervisning	23 087	24 308	26 236	28 034	30 254	23 966	25 263	27 151	28 722	30 254
Elevvård	886	1 076	1 055	1 125	1 200	920	1 118	1 092	1 153	1 200
Lokaler/inventarier	11 591	9 639	10 913	11 268	11 531	12 032	10 018	11 294	11 545	11 531
Skolmåltider	2 993	3 092	3 286	3 408	3 599	3 107	3 214	3 401	3 492	3 599
Läromedel/utrustning/ skolbibliotek	2 257	2 675	2 219	2 320	2 345	2 343	2 780	2 296	2 377	2 345
Skolskjutsar	1 466	1 501	1 538	1 639	1 740	1 522	1 560	1 592	1 679	1 740
Övriga kostnader	7 447	9 005	9 283	9 608	10 859	7 731	9 359	9 607	9 844	10 859
Total kostnad	49 727	51 296	54 530	57 402	61 528	51 621	53 312	56 431	58 811	61 528
Fristående skolor										
Undervisning	560	708	806	1 057	1 358	581	736	834	1 083	1 358
Elevvård	18	19	21	26	37	19	20	22	27	37
Lokaler/inventarier	244	288	302	373	492	253	299	313	382	492
Skolmåltider	92	112	117	144	186	96	116	121	148	186
Läromedel/utrustning/ skolbibliotek	66	95	96	128	163	69	99	99	131	163
Övriga kostnader	237	307	403	408	528	246	319	417	418	528
Total kostnad	1 217	1 529	1 745	2 136	2 764	1 263	1 589	1 806	2 188	2 764
Internationella skolor										
Undervisning	42	43	50	43	44	50
Elevvård	1	1	1	1	1	1
Lokaler/inventarier	15	14	12	16	14	12
Skolmåltider	4	5	5	4	5	5
Läromedel/utrustning/ skolbibliotek	3	4	4	3	4	4
Övriga kostnader	16	12	17	17	12	17
Total kostnad	81	79	89	84	81	89
Riksinternatskolor										
Undervisning	7	7	9	7	7	9
Elevvård	0	0	1	0	0	1
Lokaler/inventarier	2	3	3	2	3	3
Skolmåltider	1	1	1	1	1	1
Läromedel/utrustning/ skolbibliotek	1	1	1	1	1	1
Övriga kostnader	2	2	3	2	2	3
Total kostnad	14	14	18	14	14	18
Sameskolan										
Undervisning	8	8	8	9	10	8	8	8	9	10
Elevvård	0	0	0	0	0	0	0	0	0	0
Lokaler/inventarier	5	5	5	6	6	5	5	5	6	6
Skolmåltider	3	3	2	3	4	3	3	2	3	4
Läromedel/utrustning/ skolbibliotek	2	2	2	1	2	2	2	2	1	2
Skolskjutsar	3	3	3	3	2	3	3	3	3	2
Övriga kostnader	10	9	9	10	10	10	9	9	10	10
Total kostnad	31	30	29	32	34	32	31	30	33	34
Samtliga huvudmän										
Undervisning	23 655	25 024	27 099	29 150	31 681	24 556	26 007	28 044	29 866	31 681
Elevvård	904	1 095	1 077	1 152	1 239	938	1 138	1 115	1 181	1 239
Lokaler/inventarier	11 840	9 932	11 239	11 664	12 044	12 291	10 322	11 631	11 950	12 044
Skolmåltider	3 088	3 207	3 410	3 561	3 795	3 206	3 333	3 529	3 648	3 795
Läromedel/utrustning/ skolbibliotek	2 325	2 771	2 320	2 454	2 515	2 414	2 880	2 401	2 514	2 515
Skolskjutsar	1 469	1 504	1 541	1 642	1 742	1 525	1 563	1 595	1 682	1 742
Övriga kostnader	7 653	9 256	9 610	10 040	11 417	7 944	9 620	9 945	10 286	11 417
Total kostnad	50 934	52 789	56 296	59 663	64 433	52 874	54 864	58 259	61 128	64 433

8. Grundskolan. Kostnad per elev, huvudman och kostnadsslag 1997-2001 i löpande priser, kronor och procent.

8. Compulsory school. Expenditure breakdown per pupil 1997-2001, in current prices, (SEK) and per cent.

Skolform Huvudman Kostnadsslag	1997		1998		1999		2000		2001	
	Kronor	%	Kronor	%	Kronor	%	Kronor	%	Kronor	%
Grundskolan										
Kommunal										
Undervisning	24 300	46	25 100	48	26 500	48	27 800	49	30 000	49
Elevvård	900	2	1 100	2	1 000	2	1 100	2	1 200	2
Lokaler/inventarier	12 200	23	9 900	19	11 000	20	11 200	20	11 400	19
Skolmåltider	3 200	6	3 200	6	3 300	6	3 400	6	3 600	6
Läromedel/utrustning/ skolbibliotek	2 400	5	2 700	5	2 200	4	2 300	4	2 400	4
Skolskjutsar	1 500	3	1 500	3	1 500	3	1 600	3	1 700	3
Övriga kostnader	7 800	15	9 200	17	9 400	17	9 500	17	10 600	17
Total kostnad per elev	52 300	100	52 700	100	54 900	100	56 900	100	60 900	100
Fristående skolor										
Undervisning	23 600	49	26 100	49	27 300	52	30 100	53	31 900	53
Elevvård	700	1	700	1	700	1	800	1	900	1
Lokaler/inventarier	10 300	22	10 600	20	10 200	20	10 600	19	11 500	19
Skolmåltider	3 900	8	4 100	8	4 000	8	4 100	7	4 400	7
Läromedel/utrustning/ skolbibliotek	2 800	6	5 300	10	3 200	6	3 600	6	3 800	6
Övriga kostnader	6 500	14	6 500	12	6 700	13	7 200	13	7 600	13
Total kostnad per elev	47 700	100	53 300	100	52 100	100	56 400	100	60 100	100
Internationella skolor										
Undervisning	29 800	52	30 700	55	35 600	56
Elevvård	500	1	600	1	900	1
Lokaler/inventarier	10 600	18	9 800	18	8 700	14
Skolmåltider	3 100	5	3 300	6	3 200	5
Läromedel/utrustning/ skolbibliotek	2 100	4	2 600	5	2 800	4
Övriga kostnader	11 200	20	9 000	16	12 200	19
Total kostnad per elev	57 300	100	56 000	100	63 400	100
Riksinternatskolor										
Undervisning	41 700	50	39 700	50	40 600	50
Elevvård	2 000	2	1 900	2	2 300	3
Lokaler/inventarier	14 400	17	15 300	19	14 300	18
Skolmåltider	5 000	6	4 900	6	4 800	6
Läromedel/utrustning/ skolbibliotek	5 300	6	5 700	7	6 300	8
Övriga kostnader	14 300	17	11 500	15	13 300	16
Total kostnad per elev	82 900	100	79 000	100	81 600	100
Sameskolan										
Undervisning	26 100	25	26 700	27	25 600	28	28 700	29	28 600	29
Elevvård	400	0	300	0	200	0	200	0	200	0
Lokaler/inventarier	17 200	16	17 400	18	16 700	18	16 900	17	19 200	19
Skolmåltider	8 900	8	8 000	8	7 500	8	8 200	8	10 800	11
Läromedel/utrustning/ skolbibliotek	6 400	6	5 400	6	4 600	5	4 200	4	5 200	5
Skolskjutsar	7 600	7	7 300	7	8 800	10	9 200	9	6 800	7
Övriga kostnader	39 200	37	33 000	34	28 000	31	30 500	31	29 200	29
Total kostnad per elev	105 800	100	98 100	100	91 400	100	97 900	100	100 000	100
Samtliga huvudmän										
Undervisning	24 300	46	25 100	48	26 500	48	27 900	49	30 000	49
Elevvård	900	2	1 100	2	1 000	2	1 100	2	1 200	2
Lokaler/inventarier	12 200	23	10 000	19	11 000	20	11 200	20	11 400	19
Skolmåltider	3 200	6	3 200	6	3 300	6	3 400	6	3 600	6
Läromedel/utrustning/ skolbibliotek	2 400	5	2 700	5	2 300	4	2 300	4	2 400	4
Skolskjutsar	1 500	3	1 500	3	1 500	3	1 600	3	1 700	3
Övriga kostnader	7 800	15	9 200	17	9 300	17	9 500	17	10 600	17
Total kostnad per elev	52 300	100	52 800	100	54 900	100	57 000	100	60 900	100

9. Gymnasieskolan. Kostnad per kostnadsslag 1997-2001 i löpande och i 2001 års priser (KPI), mnkr.

9. Upper secondary school. Expenditure breakdown by type 1997-2001, in current and fixed prices (CPI), (MSEK).

Skolform	1997	1998	1999	2000	2001	1997	1998	1999	2000	2001
Huvudman										
Kostnadsslag	Löpande pris mnkr	Löpande pris mnkr	Löpande pris mnkr	Löpande pris mnkr	Löpande pris mnkr	Fast pris mnkr	Fast pris mnkr	Fast pris mnkr	Fast pris mnkr	Fast pris mnkr
Gymnasieskolan										
Samtliga huvudmän										
Undervisning	8 243	8 647	9 156	9 514	10 321	8 557	8 987	9 475	9 748	10 321
Elevvård	264	283	292	308	335	274	294	302	316	335
Lokaler/inventarier	5 303	4 697	5 089	4 912	5 081	5 505	4 882	5 266	5 033	5 081
Skolmåltider	905	895	872	886	939	939	930	902	908	939
Läromedel/utrustning/ skolbibliotek	1 771	1 934	1 948	1 937	1 971	1 838	2 010	2 016	1 985	1 971
Skolskjutsar/ reseersättningar	796	811	775	786	810	826	843	802	805	810
Övriga kostnader	3 431	4 053	3 896	4 024	4 329	3 562	4 212	4 032	4 123	4 329
Total kostnad	20 713	21 320	22 028	22 367	23 786	21 502	22 158	22 796	22 916	23 786

10. Gymnasieskolan. Kostnad per elev och kostnadsslag 1997-2001 i löpande priser, kronor och procent.

10. Upper secondary school. Expenditure breakdown per pupil and by type 1997-2001, in current prices, (SEK) and per cent.

Skolform	1997		1998		1999		2000		2001	
Huvudman										
Kostnadsslag	Kronor	%	Kronor	%	Kronor	%	Kronor	%	Kronor	%
Gymnasieskolan										
Samtliga huvudmän										
Undervisning	26 500	40	27 800	41	29 800	42	31 600	43	33 800	44
Elevvård	900	1	900	1	1 000	1	1 000	1	1 100	1
Lokaler/inventarier	17 100	26	15 100	22	16 500	23	16 300	22	16 600	21
Skolmåltider	2 900	4	2 900	4	2 800	4	2 900	4	3 100	4
Läromedel/utrustning/ skolbibliotek	5 700	9	6 200	9	6 300	9	6 400	9	6 400	8
Skolskjutsar/ reseersättningar	2 600	4	2 600	4	2 500	3	2 600	4	2 600	3
Övriga kostnader	12 000	18	13 000	19	12 700	18	13 300	18	13 800	18
Total kostnad per elev	66 700	100	68 500	100	71 600	100	74 100	100	77 400	100

11. Universitet och högskola. Kostnad per kostnadsslag 1997-2001 i löpande och i 2001 års priser, (KPI), mnkr.

11. Higher education sector. Expenditure breakdown 1997-2001, in current and fixed prices (CPI), (MSEK).

Skolform	1997	1998	1999	2000	2001	1997	1998	1999	2000	2001
Kostnadsslag	Löpande pris mnkr					Fast pris mnkr				
Personalkostnader	17 308	18 004	19 266	21 083	22 147	17 967	18 712	19 938	21 601	22 147
Lokalkostnader	4 230	4 419	4 733	5 033	5 455	4 391	4 593	4 898	5 157	5 455
Övriga driftskostnader	5 817	6 336	6 513	6 662	6 775	6 039	6 585	6 740	6 826	6 775
Övrigt	3 050	3 186	3 530	3 744	3 872	3 166	3 311	3 653	3 836	3 872
Total kostnad	30 405	31 945	34 042	36 522	38 249	31 563	33 200	35 229	37 419	38 249

Universitet/ Högskola

12. Universitet och högskola. Kostnad per student 1997-2001 i löpande priser, kr och procent.

12. Higher education sector. Expenditure breakdown 1997-2001, in current prices (SEK), and per cent

Skolform	1997		1998		1999		2000		2001	
Kostnadsslag	Kronor	%	Kronor	%	Kronor	%	Kronor	%	Kronor	%
Personalkostnader	67 034	57	69 338	56	72 715	57	77 667	58	78 299	58
Lokalkostnader	16 383	14	17 019	14	17 863	14	18 541	14	19 286	14
Övriga driftskostnader	22 529	19	24 402	20	24 582	19	24 542	18	23 953	18
Övrigt	11 813	10	12 270	10	13 323	10	13 792	10	13 689	10
Total kostnad	117 758	100	123 029	100	128 483	100	134 542	100	135 227	100

13. Komvux. Kostnad per kostnadsslag 1997-2001 i löpande och i 2001 års priser (KPI), mnkr.

13. Adult education. Expenditure breakdown 1997-2001, in current and fixed prices (CPI), (MSEK).

Skolform	1997	1998	1999	2000	2001	1997	1998	1999	2000	2001
Kostnadsslag	Löpande pris mnkr					Fast pris mnkr				
	Löpande pris mnkr	Löpande pris mnkr	Löpande pris mnkr	Löpande pris mnkr	Löpande pris mnkr	Fast pris mnkr	Fast pris mnkr	Fast pris mnkr	Fast pris mnkr	Fast pris mnkr
Komvux										
Undervisning	2 314	2 999	2 887	2 849	2 650	2 402	3 117	2 988	2 919	2 650
Elevvård	30	38	35	33	28	31	39	36	34	28
Lokaler/inventarier	831	784	814	841	797	863	815	842	862	797
Läromedel/utrustning/ skolbibliotek	297	343	314	280	272	308	356	325	287	272
Övriga kostnader	1 549	2 477	2 537	2 400	2 557	1 608	2 574	2 625	2 459	2 557
Total kostnad	5 021	6 641	6 587	6 403	6 304	5 212	6 902	6 817	6 560	6 304

14. Komvux. Kostnad per elev och kostnadsslag 1997-2001 i löpande priser, kronor och procent.

14. Adult education. Expenditure breakdown for 1997-2001, in current prices, (SEK) and per cent.

Skolform	1997		1998		1999		2000		2001	
Kostnadsslag	Kronor	%	Kronor	%	Kronor	%	Kronor	%	Kronor	%
Komvux										
Undervisning	16 200	48	16 900	53	17 500	53	18 700	54	18 500	51
Elevvård	200	1	200	1	200	1	200	1	200	1
Lokaler/inventarier	5 800	17	4 400	14	5 000	15	5 500	16	5 600	16
Läromedel/utrustning/ skolbibliotek	2 100	6	1 900	6	1 900	6	1 800	5	1 900	5
Övriga kostnader	9 600	28	8 300	26	8 600	26	8 600	25	9 800	27
Total kostnad	33 900	100	31 700	100	33 200	100	34 800	100	36 000	100

15. Särskolan. Kostnad per kostnadsslag 1997-2001 i löpande och i 2001 års priser (KPI), mnkr.

15. Compulsory schools for intellectually disabled children. Expenditure breakdown 1997-2001, in current and fixed prices (CPI), (MSEK).

Skolform Kostnadsslag	1997	1998	1999	2000	2001	1997	1998	1999	2000	2001
	Löpande pris mnkr	Löpande pris mnkr	Löpande pris mnkr	Löpande pris mnkr	Löpande pris mnkr	Fast pris mnkr	Fast pris mnkr	Fast pris mnkr	Fast pris mnkr	Fast pris mnkr
Särskolan										
Undervisning	1 252	1 408	1 570	1 703	1 844	1 300	1 463	1 625	1 745	1 844
Elevvård	58	62	66	72	60	60	64	68	74	60
Lokaler/inventarier	343	301	369	387	435	356	313	382	397	435
Skolmåltider	51	50	57	60	67	53	52	59	61	67
Läromedel/utrustning/ skolbibliotek	68	79	90	98	101	71	82	93	100	101
Skolskjuts	263	273	325	375	420	273	284	336	384	420
Övriga kostnader	794	885	1 025	1 130	1 374	824	920	1 061	1 158	1 374
Total kostnad	2 829	3 058	3 502	3 825	4 301	2 937	3 178	3 624	3 919	4 301

16 Särskolan. Kostnad per elev och kostnadsslag 1997-2001 i löpande priser, kronor och procent.

16. Compulsory schools for intellectually disabled children. Expenditure breakdown per pupil 1997-2001, in current prices, (SEK) and per cent.

Skolform Kostnadsslag	1997		1998		1999		2000		2001	
	Kronor	%	Kronor	%	Kronor	%	Kronor	%	Kronor	%
Särskolan										
Undervisning	100 500	46	106 000	48	110 000	47	111 700	47	114 000	45
Elevvård	4 700	2	4 700	2	4 600	2	4 700	2	3 700	1
Lokaler/inventarier	27 500	13	22 700	10	25 900	11	25 400	11	26 900	11
Skolmåltider	4 100	2	3 800	2	4 000	2	3 900	2	4 200	2
Läromedel/utrustning/ skolbibliotek	5 400	2	5 900	3	6 300	3	6 500	3	6 200	2
Skolskjutsar	21 100	10	18 000	8	22 700	10	23 400	10	25 200	10
Övriga kostnader	55 400	25	58 300	27	61 400	26	63 200	26	71 700	28
Total kostnad per elev	218 700	100	219 400	100	234 900	100	238 800	100	251 900	100

17. Specialskolan. Kostnad per kostnadsslag 1997-2001 i löpande och i 2001 års priser (KPI), mnkr.

17. Schools for pupils with impaired hearing/vision and physical disabilities. Expenditure breakdown 1997-2001, in current and fixed prices (CPI), (MSEK).

Skolform Kostnadsslag	1997	1998	1999	2000	2001	1997	1998	1999	2000	2001
	Löpande priser mnkr	Löpande priser mnkr	Löpande priser mnkr	Löpande priser mnkr	Löpande priser mnkr	Fasta priser mnkr	Fasta priser mnkr	Fasta priser mnkr	Fasta priser mnkr	Fasta priser mnkr
Specialskolan										
Undervisning	112	115	121	141	152	116	120	125	144	152
Elevvård	13	11	13	13	13	13	11	13	13	13
Lokaler/inventarier	57	57	60	58	60	59	59	62	59	60
Skolmåltider	13	13	15	13	13	15
Läromedel/utrustning/ skolbibliotek	6	9	10	7	8	6	9	10	7	8
Elevhem	78	74	76	84	85	81	77	79	86	85
Skolskjuts/ reseersättning	31	30	31	30	34	32	31	32	31	34
Övriga kostnader	148	162	144	141	101	154	168	149	144	101
Total kostnad	445	458	468	487	468	462	476	484	499	468

18. Specialskolan. Kostnad per elev och kostnadsslag 1997-2001 i löpande priser, kronor och procent.

18. Schools for pupils with impaired hearing/vision and physical disabilities. Expenditure breakdown per pupil 1997-2001, in current prices (SEK) and per cent.

Skolform Kostnadsslag	1997		1998		1999		2000		2001	
	Kronor	%	Kronor	%	Kronor	%	Kronor	%	Kronor	%
Specialskolan										
Undervisning	140 300	30	142 500	30	150 000	30	174 000	34	192 100	34
Elevvård	16 000	3	14 100	3	15 500	3	15 900	3	16 500	3
Lokaler/inventarier	71 400	15	71 300	15	73 500	14	71 700	14	76 000	14
Skolmåltider	16 300	3	16 200	3	18 600	3
Läromedel/utrustning/ skolbibliotek	8 100	2	11 400	2	12 500	2	8 500	2	10 300	2
Elevhem	98 300	21	91 500	19	93 600	18	104 300	20	107 900	19
Skolskjuts/ reseersättning	38 600	8	37 300	8	38 500	8	37 600	7	42 400	8
Övriga kostnader	101 100	21	111 400	23	107 800	21	84 200	16	95 700	17
Total kostnad per elev	473 800	100	479 500	100	507 700	100	512 400	100	559 500	100

19. Särvox. Kostnad per kostnadsslag 1997-2001 i löpande och i 2001 års priser (KPI), mnkr.

19. Adult education for intellectually disabled children. Expenditure breakdown 1997-2001, in current and fixed prices (CPI), (MSEK).

Skolform	1997	1998	1999	2000	2001	1997	1998	1999	2000	2001
Huvudman	Löpande pris mnkr					Fast pris mnkr				
Kostnadsslag	Löpande pris mnkr	Löpande pris mnkr	Löpande pris mnkr	Löpande pris mnkr	Löpande pris mnkr	Fast pris mnkr	Fast pris mnkr	Fast pris mnkr	Fast pris mnkr	Fast pris mnkr
Särvox										
Kommun										
Undervisning	61	67	72	77	85	63	70	75	76	85
Elefvård	1	1	1	0	1	1	1	1	0	1
Lokaler/inventarier	13	8	12	12	14	13	8	12	12	14
Läromedel/utrustning/ skolbibliotek	3	4	4	4	4	3	4	4	4	4
Övriga kostnader	15	16	18	16	18	16	17	19	16	18
Total kostnad	93	96	107	109	122	96	100	111	112	122

20. Särvox. Kostnad per elev och kostnadsslag 1997-2001 i löpande priser, kr och procent.

20. Adult education for intellectually disabled children. Expenditure breakdown per pupil 1997-2001, in current prices, (SEK) and per cent.

Skolform	1997		1998		1999		2000		2001	
Huvudman	Kronor		Kronor		Kronor		Kronor		Kronor	
Kostnadsslag	Kronor	%	Kronor	%	Kronor	%	Kronor	%	Kronor	%
Särvox										
Kommun										
Undervisning	15 800	66	16 600	70	17 200	67	18 100	70	19 500	69
Elefvård	100	0	100	0	100	0	100	0	200	1
Lokaler/inventarier	3 200	13	2 000	8	2 800	11	2 900	11	3 300	12
Läromedel/utrustning/ skolbibliotek	800	3	1 000	4	1 000	4	900	4	900	3
Övriga kostnader	4 000	17	4 000	17	4 400	17	3 700	14	4 200	15
Total kostnad	23 900	100	23 700	100	25 500	100	25 700	100	28 100	100

21. Statens skolor för vuxna. Kostnad per kostnadsslag 1997-2001 i löpande priser, mnkr och procent.

21. National Schools for Adults. Expenditure breakdown 1997-2001, in current prices, (MSEK) and per cent.

Skolform Huvudman Kostnadsslag	1997		1998		1999		2000		2001	
	Mnkr	%	Mnkr	%	Mnkr	%	Mnkr	%	Mnkr	%
Statens skolor för vuxna										
Härnösand										
Undervisning	6	24	6	23	6	27	7	22	4	14
Utvecklingsarbete	1	7	5	18	10	36
Lokaler/inventarier	5	18	3	11	3	12	5	16	6	21
Läromedel/utrustning/ skolbibliotek	6	21	5	21	3	11	3	11	1	4
Administration	8	31	6	25	8	37	8	28	6	21
Övriga kostnader	2	6	5	20	1	6	2	5	1	4
Total kostnad	28	100	26	100	23	100	31	100	28	100
Norrköping										
Undervisning	7	22	7	27	7	28	7	28	6	26
Utvecklingsarbete	3	15	4	19	5	22
Lokaler/inventarier	2	5	3	14	2	8	2	10	2	9
Läromedel/utrustning/ skolbibliotek	5	17	3	13	4	16	3	13	3	13
Administration	12	41	6	27	6	27	6	27	6	26
Övriga kostnader	5	15	5	19	1	6	1	3	1	4
Total kostnad	32	100	25	100	24	100	24	100	23	100
Samtliga skolor										
Undervisning	13	23	12	25	12	28	13	25	10	20
Utvecklingsarbete	5	11	10	18	15	28
Lokaler/inventarier	7	11	6	12	5	10	7	13	8	16
Läromedel/utrustning/ skolbibliotek	11	19	8	17	6	13	6	12	4	8
Administration	22	36	14	26	14	32	15	28	12	24
Övriga kostnader	6	11	10	20	3	6	2	4	2	4
Total kostnad	60	100	51	100	47	100	54	100	51	100

22. Svenskundervisning för invandrare (SFI). Total kostnad 1997-2001 i 2001 års priser (KPI), mnkr.

22. Swedish tuition for immigrants (SFI). Total expenditure 1997-2001, fixed prices (CPI), (MSEK).

Skolform	1997	1998	1999	2000	2001	1997	1998	1999	2000	2001
	Löpande pris mnkr	Löpande pris mnkr	Löpande pris mnkr	Löpande pris mnkr	Löpande pris mnkr	Fast pris mnkr	Fast pris mnkr	Fast pris mnkr	Fast pris mnkr	Fast pris mnkr
Svenskundervisning för invandrare										
Total kostnad	712	529	604	687	756	739	550	625	704	756

23. Svenskundervisning för invandrare (SFI). Kostnad per elev 1997-2001 i 2001 års priser (KPI), mnkr.

23. Swedish tuition for immigrants (SFI). Expenditure breakdown per pupil 1997-2001, fixed prices (CPI), (SEK).

Skolform	1997	1998	1999	2000	2001	1997	1998	1999	2000	2001
	Löpande pris, kr	Löpande pris, kr	Löpande pris, kr	Löpande pris, kr	Löpande pris, kr	Fast pris, kr	Fast pris, kr	Fast pris, kr	Fast pris, kr	Fast pris, kr
Svenskundervisning för invandrare										
Kostnad per elev	29 200	33 100	37 800	44 700	44 700	30 312	34 401	39 118	45 797	44 700

24. Studieförbunden. Kostnad per kostnadsslag 1997-2001 i 2001 års priser (KPI), mnkr.

24. Study associations. Expenditures per type of costs on fixed prices of 2001 (CPI), (MSEK)

Skolform Kostnadsslag	1997		1998		1999		2000		2001	
	Mnkr	%	Mnkr	%	Mnkr	%	Mnkr	%	Mnkr	%
Studieförbunden										
Personal	1 970	57	2 006	55	2 006	54	1 866	51	1 863	51
Studiematerial	287	8	300	8	305	8	357	10	374	10
Lokaler, kontors kostnader	673	20	687	19	677	18	813	22	447	12
Marknadsföring	104	3	109	3	94	3	69	2	86	2
Övriga kostnader	117	4	109	3	160	4	107	3	432	12
Total kostnad folkbildning	3 151	92	3 211	88	3 242	87	3 211	88	3 202	87
Kostnad uppdragsutbildning	287	8	427	12	470	13	439	12	484	13
Total kostnad	3 437	100	3 639	100	3 712	100	3 649	100	3 686	100

25. Arbetsmarknadsutbildning. Total kostnad (exklusive företagsutbildning) 1997-2001 i 2001 års priser (KPI), mnkr.

25. Total expenditure on employment training (excluding in company training) 1997-2001 in fixed prices (CPI), (MSEK) and per cent.

Huvudman Kostnadsslag	1997		1998		1999		2000		2001	
	Fast pris mnkr	%	Fast pris mnkr	%	Fast pris mnkr	%	Fast pris mnkr	%	Fast pris mnkr	%
Arbetsmarknadsutbildning										
Utbildningsbidrag	3 518	55	3 964	53	4 636	54	3 025	53	2 554	61
Köp av utbildning	2 895	45	3 554	47	3 949	46	2 657	47	1 612	39
Total kostnad	6 413	100	7 518	100	8 585	100	5 682	100	4 166	100

26. Svensk utbildning i utlandet. Kostnad per elev 1996/97-2000/01 redovisad efter världsdel i löpande och i 2001 års priser (KPI), kr.

26. Swedish education abroad. Expenditure breakdown per student 1996/97-2000/01 by continent, in current and fixed prices (CPI), (SEK).

Världsdel Kostnadsslag	1996/97	1997/98	1998/99	1999/00	2000/01	1996/97	1997/98	1998/99	1999/00	2000/01
	Löpande pris	Löpande pris	Löpande pris	Löpande pris	Löpande pris	Fast pris	Fast pris	Fast pris	Fast pris	Fast pris
Europa										
Undervisning	31 500	33.400	34 700	33 600	35 800	32 700	34 713	35 910	34 425	35 800
Lokaler	10 300	11.900	12.800	9 500	11 700	10 692	12 368	13 246	9 733	11 700
Läromedel	4 500	5.100	5.000	4 800	5 500	4 671	5 300	5 174	4 918	5 500
Övriga kostnader	16 300	20.700	21.700	21 100	24 000	16 921	21 514	22 457	21 618	24 000
Total	62 600	71.100	74.200	69 000	77 000	64 984	73 894	76 787	70 694	77 000
Asien										
Undervisning	27 700	34.800	36.700	43 900	57 200	28 755	36 168	37 980	44 978	57 200
Lokaler	24 200	28.400	18.600	23 400	25 100	25 122	29 516	19 249	23 974	25 100
Läromedel	5 700	4 900	5.000	5 100	6 900	5 917	5 093	5 174	5 225	6 900
Övriga kostnader	13 600	15 100	13 000	16 700	22 400	14 118	15 693	13 453	17 110	22 400
Total	71 200	83 200	73 300	89 100	111 600	73 912	86 470	75 856	91 287	111 600
Afrika										
Undervisning	41.300	37 800	37 000	46 400	40 700	42 873	39 286	38 290	47 539	40 700
Lokaler	13 200	14 700	13 300	19 400	19 600	13 703	15 278	13 764	19 876	19 600
Läromedel	7 500	5 700	7 200	7 200	5 300	7 786	5 924	7 451	7 377	5 300
Övriga kostnader	19 800	19 200	19 300	26 600	23 000	20 554	19 955	19 973	27 253	23 000
Total	81 800	77 400	76 800	99 600	88 600	84 916	80 442	79 478	102 045	88 600
Amerika										
Undervisning	38 200	37 600	55 600	..	97 600	39 655	39 078	57 539	..	97 600
Lokaler	11 800	11 600	16 900	..	38 000	12 249	12 056	17 489	..	38 000
Läromedel	4 500	4 000	4 800	..	13 400	4 671	4 157	4 967	..	13 400
Övriga kostnader	13 500	9 100	11 900	..	14 300	14 014	9 458	12 315	..	14 300
Total	68 000	62 300	89 200	..	163 300	70 590	64 748	92 310	..	163 300
Samtliga skolor										
Undervisning	32 500	34 300	35 600	36 000	39 100	33 738	35 648	36 841	36 884	39 100
Lokaler	12 600	14 500	13 600	11 700	14 100	13 080	15 070	14 074	11 987	14 100
Läromedel	5 000	5 100	5 300	5 100	5 800	5 190	5 300	5 485	5 225	5 800
Övriga kostnader	16 400	19 400	20 200	21 100	23 500	17 025	20 162	20 904	21 618	23 500
Total	66 500	73 300	74 700	73 900	82 500	69 033	76 181	77 305	75 714	82 500

27. Internationella jämförelser. Utbildningskostnadernas fördelning på olika utbildningsnivåer i procent av BNP. 1999.

27. International comparisons. Distribution of different types of educational costs by levels of education in per cent of GDP. 1999.

Land	Förskola (för barn 3 år eller äldre)	Grundskola	Gymnasieskola	Eftergymnasial utbildning, ej högskolenivå	Högskoleutbildning	Samtliga utbildningsnivåer
Australien	0,1	3,2	0,9	0,1	1,5	5,8
Belgien	0,5	1,2	2,3	..	1,3	5,3
Danmark	0,8	2,7	1,4	..	1,6	6,7
Finland	0,4	2,4	1,3	..	1,8	5,8
Frankrike	0,7	2,8	1,5	..	1,1	6,2
Grekland	..	1,1	1,4	..	1,0	3,9
Irland	..	2,3	0,7	0,2	1,4	4,6
Island	0,1
Italien	0,4	1,8	1,3	..	0,8	4,8
Japan	0,2	2,0	0,9	0,1	1,0	4,7
Kanada	0,2	2,5	6,6
Korea	0,1	2,7	1,3	..	2,4	6,8
Luxemburg
Mexico	0,5	2,8	0,8	..	1,1	5,2
Nederländerna	0,4	2,3	0,8	..	1,3	4,7
Norge	0,8	2,8	1,3	..	1,5	6,6
Nya Zeeland	0,2	3,3	1,2	..	0,9	5,9
Polen	0,5	2,5	1,2	..	1,0	5,3
Portugal	0,3	2,8	1,2	..	1,1	5,7
Schweiz	0,2	2,8	1,6	0,1	1,2	5,9
Slovakien	0,5	1,8	1,2	..	0,8	4,4
Spanien	0,4	3,7	1,1	5,3
Storbritannien	0,4	1,2	2,4	..	1,1	5,2
Sverige	0,6	3,0	1,4	..	1,7	6,7
Tjeckien	0,5	2,0	1,2	..	0,9	4,7
Turkiet	..	2,1	0,8	..	1,0	3,9
Tyskland	0,6	2,1	1,3	0,3	1,1	5,6
Ungern	0,8	1,8	1,1	0,2	1,1	5,2
USA	0,4	2,3	6,5
Österrike	0,5	2,8	1,3	..v	1,5	6,3
Medel OECD	0,4	2,3	1,3	0,1	1,3	5,5
OECD totalt	0,4	2,3	1,3	0,1	1,6	5,8

28. Internationella jämförelser. Offentliga kostnader för utbildning i procent av de totala offentliga kostnaderna

28. International comparisons. Public costs for education on per cent of total public expenditures.

Land	1995	1999
Australien	13,4	14,6
Belgien	..	11,0
Danmark	13,1	14,9
Finland	12,3	12,5
Frankrike	11,3	11,5
Grekland	5,2	7,0
Irland	13,0	13,2
Island
Italien	8,6	9,4
Japan	9,7	9,3
Kanada	12,9	..
Korea	..	17,4
Luxenburg
Mexico	22,4	22,6
Nederländerna	9,1	10,4
Norge	18,4	15,6
Nya Zeeland	14,4	..
Polen	11,5	11,8
Portugal	12,5	13,1
Schweiz	..	15,2
Slovakien	..	13,8
Spanien	10,6	11,3
Storbritannien	11,2	11,8
Sverige	11,6	13,6
Tjeckien	8,7	9,7
Turkiet
Tyskland	9,7	9,7
Ungern	12,2	12,8
USA
Österrike	12,0	12,4
Medel OECD	12,0	12,7

29. Internationella jämförelser. Kostnad per heltidsstuderande i förhållande till BNP per capita och utbildningsnivå 1999, procent.

29. International comparisons. Costs per full-time students i relation to GDP per capita and educational level.

Land	Förskola (för barn 3 år eller äldre)	Grundskola årskurs 1-6	Grundskola årskurs 7-9	Gymnasieskola	Eftergymnasial utbildning, ej högskolenivå	Högskoleutbildning
Australien	..	19	26	28	30	46
Belgien	12	16	39
Danmark	15	24	25	30	..	39
Finland	16	18	27	23	..	35
Frankrike	17	18	29	34	25	34
Grekland	..	14	34	27
Irland	13	12	17	17	16	37
Island
Italien	21	22	26	28	..	32
Japan	13	21	23	26	..	41
Kanada	17	57
Korea	13	21	24	26	..	39
Luxenburg
Mexico	14	13	14	27	..	57
Nederländerna	15	16	22	21	..	46
Norge	40	20	25	27	..	43
Nya Zeeland
Polen	21	21	..	18	..	44
Portugal	13	20	29	32	..	28
Schweiz	10	23	27	41	28	63
Slovakien	17	..	16	24	..	48
Spanien	15	19	30
Storbritannien	27	16	41
Sverige	14	24	24	26	28	61
Tjeckien	18	13	22	30	6	42
Turkiet	73
Tyskland	20	16	20	41	47	42
Ungern	21	19	18	24	26	51
USA	20	20	57
Österrike	20	26	33	33	36	47
Medel OECD	18	19	23	28	21	44

30. Studiestödskostnader för 2001, löpande priser, mnkr.

30. Costs for study support 2001, current prices, (MSEK).

Utbildningsform	Studiehjälp	Studiemedel	Vuxenstudiestöd	Summa
Grundskola/gymnasium				
Gymnasieutbildning	2 597	139	11	2 748
Folkhögskola	..	234	459	693
Komvux	..	1 116	4 160	5 275
SSV	..	9	18	27
Utlandsstudier	7	11	..	18
Särvux	1	1
Summa grundskola/gymnasium	2 605	1 509	4 648	8 762
Eftergymnasial utbildning				
Högskola/universitet	..	4 214	266	4 480
Övriga	..	243	..	243
Utland	..	367	..	367
Summa högskola/universitet	..	4 823	266	5 089
Forskare				
Sverige	..	7	..	7
Utland	..	2	..	2
Summa forskare	..	9	..	9
Total studiestödskostnad	2 605	6 341	4 914	13 860
Räntesubventioner				3 156
Avskrivningar				567
Pensionsavgifter				1 627
Total kostnad				19 210

31. Kostnad för personalutbildning 1997-2000 i 2000 års priser (KPI), (MNKR).**31. Staff training costs 1997-2000 in fixed prices (CPI), (MSEK).**

Utbildningsform Kostnadsslag	1997		1998		1999		2000	
	mnkr	%	mnkr	%	mnkr	%	mnkr	%
Personalutbildning								
Lärarkostnad	16 800	31	20 034	34	19 342	32	17 529	30
Övernattningskostnad	4 369	8	4 928	8	5 167	8	5 171	9
Lokalkostnad	2 477	5	2 978	5	2 813	5	2 585	4
Administrationskostnad	2 932	5	3 432	6	3 403	6	3 179	5
Materialkostnad	1 394	3	1 532	3	1 654	3	1 671	3
Resekostnad	1 145	2	1 188	2	1 401	2	1 406	2
Matkostnad	206	0	228	0	253	0	253	0
Arbetskostnad	24 392	45	24 240	41	26 777	44	26 213	45
Total kostnad								
inkl. arbetskostnad	53 716	100	58 559	100	60 810	100	58 007	100
Kostnad per								
personalutbildningsdag (kr)	3 014		3 038		2 976		2 868	
Kursdeltagare (kr)	13 390		12 746		11 814		11 222	
Utbildad person (kr)	25 977		25 121		24 543		22 668	

Fakta om statistiken

Detta omfattar statistiken

Allmänt

Kostnadsstatistiken i detta Statistiska meddelande (SM) bygger på sammanställningar av uppgifter från flera olika källor, se källförteckningen. För varje skolform görs en kort redovisning där kvaliteten av kostnadsuppgifterna närmare beskrivs.

Referensperiod

Redovisade kostnadsuppgifter avser kalenderåren 1997-2001.

Jämförbarhet med tidigare rapporter

Från 1985 till 1992 publicerades fem Statistiska meddelanden, SM. Statistiken i dessa publikationer är inte jämförbara med efterföljande års SM då andra källor nästan uteslutande har använts.

Från och med 1992 används dessutom en ny insamlingsmetod av kostnader för grundskola, särskola, gymnasieskola, komvux och särsvux. Varje kommun, landsting och fristående skola som bedriver någon av nämnda utbildningar är fr.o.m. 1992 skyldiga att lämna kostnadsuppgifter till Skolverkets nationella uppföljningssystem.

Från och med 1998 är den tidigare insamlingen av intäkter och kostnader för kommunala skolor integrerad i det kommunala räkenskapsammandraget (RS) för kommuner. Detta har inneburit bättre överensstämmelse mellan de två undersökningarna.

Från och med detta SM ingår även kostnaden för personalutbildning, studieförbunden samt kostnad per elev för universitet/högskolor.

Definitioner och förklaringar

Redovisningsperiod

Kalenderår är den redovisningsperiod som gäller för samtliga kostnader i denna rapport, med följande undantag. Fristående skolor med brutet räkenskapsår, där kostnaderna i förkommande fall räknats upp med konsumentprisindex. Svenska skolor i utlandet, där kostnaderna avser läsåret 2000/01 för år 2001 samt Arbetsmarknadsutbildning och Universitet/ Högskolor där kostnaderna avser budgetår.

Sambruk/samläsning

Sambruk och samläsning mellan verksamhetsformer utgör ett problem för många huvudmän när det gäller att fördela kostnader för t.ex. lokaler och skolmåltider på de olika barnomsorgs- och skolformerna. Om ett kostnadsslag inte rapporterats fördelade på verksamhetsformer har i första hand uppgiftslämnaren kontaktats för att om möjligt få fram ett uppskattat värde. Om detta varit omöjligt så har värdet bortfallskorrigerats.

Uppgifter om antal barn och elever

De elev- och barnantal som används för beräkning av kostnader per elev/barn är i de flesta fall ett medelvärde mellan läsåret 2000/01 och 2001/02. För huvudmän med brutet räkenskapsår (vissa fristående skolor samt svenska skolor i utlandet) har dock endast antalet elever läsåret 2000/01 använts. För komvux, särsvux och svenska för invandrare (SFI) samt landstingets gymnasiala utbild-

ning har heltidsstuderande under 2001 använts vid beräkning av kostnader per elev.

Följande definitioner gäller för samtliga skolformer i tabellerna 3-23 utom undervisning i inom barnomsorgen och högskolan.

Totalkostnad

I den totala kostnaden ingår samtliga kostnader för respektive skolform. I total kostnad ingår kostnader för undervisning (inklusive lönekostnader under tid för kompetensutveckling för både lärare och vikare), lokaler och inventarier, läromedel, utrustning och skolbibliotek, elevvård, skolmåltider samt övriga kostnader. Nedan följer definitioner av respektive kostnadsslag.

Undervisning

I kostnad för undervisning ingår lönekostnader för lärare och för eventuella vikarier under tid för kompetensutveckling. Övriga kostnader för kompetensutveckling såsom kurs- och seminarieavgifter m.m. redovisas under övriga kostnader.

Elevvård

Enbart kostnader för skolsköterska, skolläkare, skolpsykolog och skolkurator. Kostnader för elevassistenter, skolvårdar och elevförsäkringar ingår ej, den kostnaden redovisas under "Övriga kostnader". Lokalkostnader redovisas under lokaler och inventarier.

Lokaler och inventarier

I kostnaden för lokaler och inventarier kan interna hyror vara självkostnadsberäknade eller marknadsmässigt beräknade. Fastighetsservice ingår i kostnaden, till skillnad från redovisningen 1998. Om lokalerna utnyttjas även för annat än skolverksamhet ska endast den del av kostnaden som avser skolverksamhet ingå d.v.s. de intäkter som motsvarar kostnader för att lokaler utnyttjas för annan verksamhet är fråndragna. Lokaler för naturbruksinriktad utbildning omfattar även stallar, lador, växthus, ekonomibyggnader med mera. Detta påverkar såväl kostnad per elev som lokalyta per elev för dessa utbildningar. Kostnader för lokaler är nettoräknade för kommuner och landstingsutbildningar.

Skolmåltider

I kostnaden för skolmåltider ingår skolmåltids- och cafeteriaverksamhet, det vill säga kostnader för livsmedel, transporter och administrativa kostnader; till exempel lön för kostkonsulent. Däremot ingår inte lokalkostnader. Kostnaderna är netto redovisade så att t.ex. vandrarhemsverksamhet på sommaren, eller leveranser till annan verksamhet, t.ex. äldreomsorg inte ska påverka jämförelsetalen. För de kommuner som via entreprenad köper skolmåltidsverksamhet kan kostnader för lokaler m.m. ingår.

Läromedel, utrustning och skolbibliotek

Med läromedel avses exempelvis kostnad för läroböcker, inklusive skön- och facklitteratur, tidningar, tidskrifter, broschyrer och annat tryckt material samt kostnad för kopiering. Även kostnader för utrustning, till exempel datorer, maskiner och verktyg ingår, liksom kostnader för läromedelscentral och institutionstekniker. Kostnader för resor i samband med studiebesök, kulturaktiviteter, lägerskolor samt kostnader för skolbibliotek såsom bokinköp och skolbibliotekarie ingår också. För landstingen ingår även kostnader för bl.a. den omfattande maskinpark som behövs för att kunna bedriva utbildningen. Kostnaderna är netto redovisade för gymnasieskolan och komvux, ej för fristående skolor.

Skolskjutsar

I kostnadsslaget ingår kostnader för skolskjuts, reseersättning och inackordering. Denna kostnad är netto redovisad för skolformer med kommunal huvudman.

Elevhem och skolskjuts/reseersättning (specialskolan)

I kostnader för elevhem ingår lokaler, lokalvård, fritidsassistenter, måltider vid elevhemmet samt inventarier. I skolskjuts/elevresor ingår ersättning till trafikföretag, egna fordon, chaufförer samt medföljare.

Övriga kostnader

I denna post ingår bl.a. kostnader för skolledning och administration, SYO-verksamhet, kommungemensam verksamhet, elevassistenter, kompetensutveckling för lärare och annan personal, utvecklingsarbete som inte har anknytning till lärares kompetensutveckling, fackligt arbete skolvårdar, tolkar, kostnader för elever som är asylsökande m.m. Tidigare har kostnader/intäkter för skolledning och SYO-verksamhet särredovisats, men från och med 1998 ingår dessa kostnadsslag i övriga kostnader.

Fristående huvudman

På flera skolor sköts stora delar av t.ex. administration och lokalvård m.m. genom ideellt arbete. Vissa skolor med internationell inriktning får stöd från respektive språks "hemland". Vidare betalar fristående skolor till skillnad från kommunala skolor moms vilket leder till ökade kostnader för de fristående skolorna.

Under redovisningsperioden (2001) har flera fristående skolor startat, både på grund och på gymnasienivå. I denna redovisning klassificeras en fristående skola som nystartad om skolan påbörjade sin verksamhet under 2001, d.v.s. att den inte har haft verksamhet under hela 2001. Från nystartade skolor samlas endast totalkostnaden för referensperioden (2001) in till skillnad från de övriga skolorna där olika kostnadsslag samlas in. Dessa kostnadsslag summeras sedan för att få fram totalkostnaden. Kostnader för fristående sarskolor samlas inte in.

Barnomsorg

Kommunerna är enligt skollagen skyldiga att tillhandahålla barnomsorg i form av förskoleverksamhet och skolbarnomsorg för barn i åldrarna 1-12 år. Barnomsorg skall tillhandahållas i den utsträckning som behövs för att föräldrarna ska kunna förvärvsarbeta, studera eller om barnet har ett eget behov av verksamheten. Avsikten är att barnomsorgen och skolan ska integreras som en del i ett livslångt lärande.

Förskoleverksamhet vänder sig till barn som inte har börjat i skolan och bedrivs i form av förskola, familjedaghem eller öppen förskola. Med pedagogisk verksamhet avses här den tid som kan sägas motsvara undervisning för barn i åldern 3-6 år.

Skolbarnomsorgen vänder sig till barn som börjat skolan och bedrivs i form av fritidshem, familjedaghem eller öppen fritidsverksamhet för 10-12 åringar. Skolbarnomsorgen skall ta emot barn under den del av dagen då de inte vistas i skolan eller under lov.

Barnomsorg i enskild regi

Med enskild barnomsorg avses den barnomsorg som kommunen svara för men som anordnas och utförs av annan än kommunen. Enskild barnomsorg kan drivas som föräldrakooperativ, personalkooperativ eller drivas av förening, bolag övrig enskild eller övrig offentlig huvudman.

Totalkostnader för barnomsorg

I kostnader för respektive verksamhet inom barnomsorgen ingår kostnader för den löpande driften; administration, lokaler, kapitalkostnader, löner m.m. Interna intäkter från andra förvaltningar är frånräknade. Uppgifter redovisas för verksamheten totalt och/eller för den verksamhet som finns i kommunal eller enskild regi.

Förskoleklass

Från och med 1998 är samtliga kommuner skyldiga att erbjuda avgiftsfri plats i förskoleklass under 525 timmar per år för alla 6-åringar. Förskoleklass är obligatoriskt för kommunerna men frivilligt för barnen.

Grundskolan

Grundskoleutbildning anordnas vid kommunala grundskolor, fristående skolor, statliga sameskolor, internationella skolor och riksinternatskolor.

Enligt skollagen är alla barn mellan 7 och 16 år och bosatta i Sverige skolpliktiga.

Integrerade sarskoleelever ingår i antalet grundskoleelever. Vid beräkning av kostnad per elev för sameskolan ingår integrerade sameskoleelever i elevantalet.

Kostnaden för folkbokförda elever omfattar alla kostnader för kommunens grundskola inklusive nettokostnader för skolskjutsar. Därtill har lagts kostnader för elever som går i fristående skola eller sameskola. I sameskolans kostnader för skolskjutsar ingår även kostnaden för elevhem.

I kostnaden för fristående skolor ingick fram till och med 1998 uppgifter om internationella skolor och riksinternat, vilket kan påverka jämförbarheten med senare års siffror.

I övriga kostnader ingår kostnaden för nystartade fristående skolor, d.v.s. skolor som inte har haft sin verksamhet under hela året. Kostnaden uppgick år 1997 till 38,9 miljoner kronor, 1998 till 65 miljoner, 1999 till 102,8 miljoner, 2000 till 155,2 och 2001 till 204,1 miljoner kronor.

Gymnasieskolan

Gymnasieutbildning anordnas av kommuner, landsting och fristående skolor. Den innefattar 17 nationella program samt ett stort antal specialutformade och individuella program.

Kostnaden för folkbokförda elever omfattar alla kostnader för kommunens gymnasieskola inklusive nettokostnader för skolskjutsar. Därtill har lagt kostnader för elever i gymnasieförbund, fristående skola, landstingets gymnasieskola och annan utbildningsanordnare.

Kostnaden för gymnasieförbund ingår i kostnaden för samtliga kommuner och i redovisningen av min- och maxvärden men däremot inte i jämförelsetalen för kommungrupperna.

I övriga kostnader ingår kostnader som avser nystartade fristående gymnasieskolor, d.v.s. skolor som inte haft sin verksamhet under hela året. År 1997 uppgick kostnaderna till 3 miljoner kronor, 1998 till 30 miljoner, 1999 till 31 miljoner, 2000 till 80 miljoner och 2001 till 106 miljoner kronor.

Universitet och Högskola

Kostnaden per elev har beräknats genom att ta antal helårsstudenter i grundläggande högskoleutbildning samt antal aktiva forskare och dividera det med de totala kostnaderna för verksamheten.

Komvux

Den kommunala vuxenutbildningen, komvux, riktar sig till vuxna som har behov av kompetensriktad utbildning. Komvux består av en grundläggande vuxenutbildning, en gymnasial vuxenutbildning samt en påbyggnadsutbildning.

Antal elever omräknat till heltidsstuderande har använts som nämnare vid beräkning av kostnader per elev när det gäller komvux i kommunerna. Beräkningen av antalet heltidsstuderande har gjorts genom att antalet undervisningstimmar för eleverna under året har beräknats. Det totala antalet undervisningstim-

mar har sedan dividerats med 540 (36 veckor * 15 undervisningstimmar om 60 minuter) för att beräkna antalet heltidsstuderande. Antalet undervisningstimmar för 2001 har beräknats som antal undervisningstimmar vårterminen 2001 plus antal undervisningstimmar höstterminen 2001.

Kostnader har samlats in från kommunala huvudmän uppdelade på grundläggande vuxenutbildning respektive gymnasial vuxenutbildning och påbyggnadsutbildning. I landstingets regi bedrivs endast gymnasial vuxenutbildning och påbyggnadsutbildning.

I övriga kostnader ingår kostnader som avser huvudmannens kostnader till andra utbildningsanordnare. År 1997 uppgick kostnaderna till 176 miljoner kronor, 1998 till 1 047 miljoner, 1999 till 1 159 miljoner, 2000 till 1 113 miljoner och 2001 till 1 151 miljoner kronor.

Särskolan

Särskolan har till syfte att ge utvecklingsstörda barn och ungdomar en utbildning som är anpassad till varje elevs förutsättningar. Utbildningen ska så långt det är möjligt motsvara den som ges i grund- och gymnasieskolan. Särskolan delas upp i obligatorisk särskola och gymnasiesärskola. Den obligatoriska särskolan består av grundsärskola och träningssskola. Elever som fullgjort sin skolplikt i den obligatoriska särskolan erbjuds fortsatt fyraårig utbildning i gymnasiesärskolan.

Elever integrerade i ordinarie grundskola eller gymnasieskola har exkluderats i det elevantal som används vid beräkning av kostnadsmått. Kommunerna har lämnat uppgifter uppdelade på två grupper, grundsärskola och träningssskola respektive gymnasiesärskola.

I övriga kostnader ingår kommunala ersättningar till landsting och fristående skolor samt statsbidrag till två landsting för riskrekryterandeutbildningar. År 1997 var kostnaderna 105 miljoner kronor, 1998 143 miljoner, 1999 148 miljoner, 2000 168 miljoner och år 2001 214 miljoner kronor.

Specialskolan

Specialskolan är en statlig skolform där barn och ungdomar som är gravt syn-, hörsel- eller talskadade ges en individuellt anpassad skolgång. Utbildningen skall, så långt det är möjligt, motsvara den utbildning som ges i grundskolan men samtidigt utgå från varje elevs förutsättningar.

Kostnaden för specialpedagogiskt resurscentrum och kunskapscentra ingår i övriga kostnader. Kostnaden uppgick år 1997 till 68 miljoner, 1998 till 72 miljoner, 1999 till 70 miljoner, 2000 till 73 miljoner och slutligen år 2001 till 26 miljoner kronor. Vid beräkning av kostnad per elev har antal elever den 13 oktober 2001 och 15 oktober 2001 använts.

Särvux

Särvux, vuxenutbildning för utvecklingsstörda, är en skolform som ger vuxna med utvecklingsstörning en möjlighet att komplettera sin utbildning. Särvuxundervisningen följer samma läroplan som gymnasieskolan och kommunal vuxenutbildning men har egna tim- och kursplaner.

Omräknade elever har använts som nämnare vid beräkning av kostnad per elev. Detta mått har beräknats för att neutralisera skillnader i antalet veckotimmar per elev mellan kommuner och landsting. Beräkningen utgår från det antal timmar som en elev i medeltal studerar räknat för riket totalt. För varje huvudman har sedan antalet elevveckotimmar i den egna undervisningen dividerats med medelstudietiden per elev för riket. Medelstudietiden räknat för riket totalt var 232 timmar per elev och vecka 2001.

Statens skolor för vuxna

Statens skolor för vuxna (SSV) ombildades den 1 januari 2002 till en ny myndighet med namnet Nationellt centrum för flexibelt lärande (CFL). Eftersom den statistik som redovisas här i huvudsak avser läsåret 2001 benämns verksamheten med dess tidigare namn.

Statens skolor för vuxna finns i Härnösand och i Norrköping. Skolorna är riksrekryterande och erbjuder distansundervisning. Utbildningen ska fungera som ett komplement till den kommunala vuxenutbildningen.

På grund av svårigheter att beräkna antal heltidsstuderande redovisas inga kostnader per elev i detta SM.

Svenskundervisning för invandrare, (SFI)

Svenskundervisning för invandrare (SFI) syftar till att ge vuxna invandrare grundläggande kunskaper i svenska språket och det svenska samhället.

I total kostnad för SFI ingår kostnader för lokaler och övrigt. Även betalda ersättningar till andra utbildningsanordnare såsom studieförbund och folkhögskolor ingår.

Antalet heltidsstuderande elever har beräknats som antal elevtimmar om 60 minuter dividerat med 425. För att erhålla antal elevtimmar om 60 minuter för 2001 har antalet elevtimmar för vårterminen respektive höstterminen lagts ihop. Som schablon för heltidsstudier har antagits 425 elevtimmar under ett år.

Studieförbunden

Studieförbunden bedriver dels studiecirkelverksamhet, anordnar kulturprogram samt har en del annan gruppverksamhet/övrig folkbildningsverksamhet.

Studiecirkel

Studiecirkeln består av minst tre personer som under minst tre sammankomster och minst nio studietimmar gemensamt söker kunskap. Cirkelledaren, som kan vara en av dessa tre, är godkänd av studieförbundets lokala enhet. Studiematerial finns tillgängligt för var och en av deltagarna senast vid den andra cirkelsammankomsten. Tid för eftertanke finns mellan sammankomsterna.

Kulturprogram

Kulturprogram är en verksamhet eller produktion som framförs eller redovisas inför publik och som har en sådan utformning i tid och rum att närvaro, delaktighet, upplevelse och eftertanke skapas. Vid varje kulturprogram har studieförbundet en närvarande företrädare, som ansvarar för programmets genomförande och rapportering.

Om redovisningen

Uppgifterna avser elva studieförbund men för det minsta av dessa har uppgifter från föregående år använts då underlag för 2001 saknas.

Bokföringslagen gällde fullt ut för ideella föreningar fr.o.m. år 2001. Detta innebär att siffrorna i vissa fall inte är fullt jämförbara över åren. För år 2001 (p.g.a. ändringar i kontoplanen) redovisas kontorsomkostnader under posten "övriga kostnader".

Arbetsmarknadsutbildning

Arbetsmarknadsverkets kostnader för arbetsmarknadsutbildning kan delas upp i två delar, dels de direkta kurskostnaderna för köp av arbetsmarknadsutbildning, dels de indirekta som utgörs av kostnader för de utbildningsbidrag som ges till kursdeltagarna. Vid reguljär arbetsmarknadsutbildning uppstår inga kurskostnader, utan det är endast utbildningsbidrag som utgår. Kostnaderna för utbildningsbidrag påverkas bland annat av deltagarnas tidigare inkomster.

Uppgifterna för arbetsmarknadsutbildning år 2001 är inte jämförbara med de två föregående åren. Förberedande utbildning ingick i uppgifterna för arbetsmarknadsutbildning de tidigare åren. Kurskostnaderna för förberedande utbildning är lägre än för arbetsmarknadsutbildning.

Svensk utbildning i utlandet

Kostnadsuppgifterna avser all utbildning vid svenska skolor i utlandet, det vill säga utbildning för såväl behöriga som obehöriga elever i grundskolan, gymnasieskola, elever med handledning samt elever med kompletterande undervisning.

Uppgifterna avser kostnader för läsåret 2000/01.

Skolorna har vanligen redovisat kostnadsuppgifterna i lokal valuta. Publicerade uppgifter avser svenska kronor, valutaomräkningen har gjorts av SCB. Valutakursen som använts baseras på ett årsgenomsnitt av valutornas säljkurs sista dagen varje månad.

Studiestöd

Studiestödet består av studiehjälp och studiemedel samt olika vuxenstudiestöd. Utbetalda lån ingår inte i kostnaden för studiestöd.

Personalutbildningskostnader

Personalutbildning avser utbildning som arbetsgivaren eller det egna företaget bekostat helt eller delvis. Kostnaden för personalutbildning har beräknats genom en av SCB framtagen schablon.

Det är inte möjligt att med god kvalitet mäta personalutbildningskostnader enbart genom datainsamling via företag eller enbart från deltagande personal i personalutbildning. Av den anledningen har SCB utvecklat en kostnadsmodell för beräkning av personalutbildningskostnader i Sverige. Modellen bygger på volymuppgifter från den ordinarie personalutbildningsstatistiken, uppgifter från SCB:s lönestatistik samt vissa schablonantaganden.

Då kostnadsuppgifter för år 2001 vid skrivandets stund ej är färdigställda redovisas här kostnader fram till och med år 2000. Kostnaderna är uppräknade i 2000 års priser.

Med arbetskostnader avses de lönekostnader arbetsgivaren betalat under utbildningstiden inklusive arbetsgivaravgifter. Med lärarkostnader avses både kostnader för lärarnas undervisningstid och förberedelsetid.

Internationella jämförelser

Avsnittet bygger på uppgifter från Education at a Glance.

Antalet elever för t.ex. år 1999 avser för Sverige läsåret 1998/1999. I kostnader per elev 1999 avses för elever ett genomsnitt mellan läsåren 1998/1999 och 1999/2000.

I Nordens siffror ingår

Danmark
Finland
Norge
Sverige

I EU – European Unions siffror ingår

Belgien	Portugal
Danmark	Spanien Grekland
Finland	Sverige
Frankrike	Storbritannien
Irland	Tyskland
Italien	Österrike
Nederländerna	

I OECD – Organisation for Economic Co-operation and Development ingår följande länder

Australien	Luxemburg
Belgien	Mexiko
Kanad	Nederländerna
Tjeckien	Nya Zeeland
Danmark	Norge
Finland	Polen
Frankrike	Portugal
Tyskland	Slovenien
Grekland	Spanien
Ungern	Sverige
Island	Schweiz
Irland	Turkiet
Italien	Storbritannien
Japan	USA
Korea	Österrike

G – 7 gruppen innefattar

England	Kanada
Frankrike	Tyskland
Italien	USA
Japan	

Statistikens tillförlitlighet

Osäkerhetskällor som kan påverka uppgifternas kvalitet i detta SM är främst ramtäckningsfel, mätfel samt bearbetningsfel. Mätfel är fel som kan uppstå i samband med insamlingen av data. Fel kan uppstå då uppgiftslämnaren lämnar in fel uppgifter dvs. man får inte in de uppgifter som är avsedda att samlas in.

Ramtäckningsfel kan både vara undertäckning och övertäckning. Undertäckningsfel kan uppstå då skol- eller utbildningsformer inte täcks in men skall ändå ingå i målpopulationen. Övertäckningsfel och dubletter kan utgöras av sånt som inte tillhör målpopulationen men ändå kommer med i statistiken.

Bearbetningsfel är fel som kan uppstå i bearbetningen av data t.ex. kodning eller gruppering av kostnader.

För att förebygga dessa fel har ett omfattande gransknings- rättnings- och kompletteringsarbete utförts.

Från och med 1998 görs fastprisberäkningen med hjälp av Konsumentprisindex, KPI (tidigare NPI). I detta Statistiska meddelande har år 2001 använts som basår (267,1).

För utbildningsformerna: barnomsorg och förskoleklass, grundskolan, gymnasieskolan, komvux, särskolan, specialskolan, särvtux, statens skolor för vuxna, svenska för invandrare samt för svenskundervisning i utlandet bygger uppgifterna på totalundersökningar med SCB:s register över skolor i Sverige, svenska skolor i utlandet samt Sveriges alla kommuner som utgångspunkt. Uppgifterna återfinns i Skolverkets rapporter ”Barnomsorg, skola och vuxenutbildning i siffror – kostnader” 1998-2002.

Samtliga skolformer

I detta avsnitt har en sammanställning av kostnaderna för respektive skolform som redovisas i publikationen gjorts. Respektive skolforms kostnad i förhållande till BNP redovisas såväl som respektive skolforms andel av den totala utbildningskostnaden i Sverige.

I avsnittet redovisas även centrala kostnader och studiestöd. De centrala kostnaderna avser bl.a. kostnader för utbildningsdepartementet, Skolverket, Högskoleverket samt Centrala studiestödsnämnden. Kostnaden för studiestöd har inte fördelats på de olika skolformerna. Kostnaden för studielån ingår ej i redovisningen av studiestöd.

Barnomsorg och förskoleklass

Samtliga kostnadsuppgifter för barnomsorgen bygger på uppgifter hämtade från rapporten ”Räkenskapssammandrag för kommuner (RS)” för året 1997 samt från rapporten ”Barnomsorg och skola i siffror – kostnader” för åren 1998-2001.

Uppgifterna om förskoleklass samlades för första gången in 1998 och återfinns i rapporten Barnomsorg, skola och vuxenutbildning i siffror – kostnader 1998-2002.

Vissa nyckeltal avseende kostnader inom barnomsorgen är beräknade per heltidsbarn. Omräkningen till heltidsbarn är gjord med hjälp av en omräkningsfaktor som multipliceras med antal inskrivna barn för respektive verksamhet.

De fristående skolorna upplever det som svårt att särredovisa kostnader för grundskolan och förskoleklass. Skolorna har ofta gemensam ekonomi för fritidsverksamhet, förskoleklass och grundskola. Det är troligt att totalkostnaden och elevantalet för fristående skolors förskoleklass är underskattad.

I avsnittet redovisas den del av barnomsorgskostnaden som avser barn mellan 3-6 år och som kan hänföras till undervisning eller motsvarande. Anledningen till denna uppdelning är att det vid internationella jämförelser endast är den del av barnomsorgskostnaden som kan hänföras till undervisning för barn i åldern

3-6 år som beaktas. Uppskattningen av denna kostnad är schablonmässig och bör tolkas med försiktighet.

Grundskolan

Samtliga uppgifter i detta avsnitt bygger på totalundersökningar och avser kalenderåren 1997-2001 (för sameskolan gäller motsvarande budgetår). Uppgifterna återfinns i "Barnomsorg, skola och vuxenutbildning i siffror – kostnader".

I många kommuner blir verksamheterna skola, barnomsorg och fritidsverksamhet allt mer integrerade. Vid undersökningar om intäkter och kostnader av skolverksamhet leder detta till att uppgifter i större utsträckning måste uppskattas eller schabloniseras av uppgiftslämnarna. Vid beräkning av kostnad per elev i grundskolan har integrerade särskoleelever inkluderats i elevantalet.

För fristående skolor med brutet räkenskapsår har kostnaderna i förekommande fall räknats upp med konsumentprisindex. Kostnaderna redovisas då som gällande för motsvarande kalenderår. Kostnaden för integrerade särskoleelever ingår i den kostnad som redovisas för grundskolan.

Från och med 2000 särredovisas internationella skolor och riksinternatskolor från fristående skolor.

Vid beräkning av kostnad per elev har ett medeltal av antalet elever den 15 oktober för respektive läsår använts, det vill säga för 2001 har ett medeltal av antalet elever för läsåren 2000/01 och 2001/02 använts. För fristående skolor som har redovisat brutet räkenskapsår (t.ex. 2001/02) har elevantalet den 15 oktober 2001 använts.

Gymnasieskolan

Kostnadsuppgifterna för gymnasieskolan bygger på skolverkets rapporter "Barnomsorg, skola och vuxenutbildning i siffror – kostnader". För fristående skolor med brutet räkenskapsår har kostnaderna i förekommande fall räknats upp med konsumentprisindex. Kostnaderna redovisas då som gällande för motsvarande kalenderår.

Vid beräkning av kostnad per elev i kommunala och fristående skolor har ett medeltal av antalet elever den 15 oktober för respektive läsår använts, det vill säga för 2001 har ett medeltal av antalet elever för läsåren 2000/01 och 2001/02 använts.

Universitet och högskola

Uppgifterna har sammanställts av Högskoleverket och återfinns i Högskoleverkets årsrapport 2002.

Källorna till högskoleverkets uppföljning av högskoleväsendet är de statliga universitetens och högskolornas årsredovisningar samt uppgifter från universitets- och högskoleregistret. De uppgifter som hämtats från registret vid SCB har kvalitetsdeklarerats i primärpublikationerna.

För uppgifter om nybörjare, registrerade och examina (UF20 SM 0201) gör SCB bedömningen att uppgifterna håller hög kvalitet. Uppgifterna om helårsstudenter och helårsprestationer utgör grund för resurstilldelning, varför även dessa måste bedömas ha hög tillförlitlighet.

Komvux

Kostnadsuppgifterna bygger på skolverkets rapporter "Barnomsorg, skola och vuxenutbildning i siffror – kostnader".

Kostnader i den kommunala vuxenutbildningen redovisas bl.a. per heltidsstuderande. För att ge en rättvisande bild vid jämförelse mellan kommuner har hänsyn tagits till hur många timmar eleverna läser. Ett heltidsmått har beräknats för att få jämförbara heltidsstuderande.

Särskolan

Kostnadsuppgifterna bygger på skolverkets rapporter "Barnomsorg, skola och vuxenutbildning i siffror – kostnader".

Kostnaden för särskoleelever integrerade i grundskolan redovisas inte under särskolan utan ingår i kostnaden för grundskolan.

Vid beräkning av kostnad per elev har ett medeltal av antalet elever den 15 oktober för respektive läsår använts, dvs. för 2001 har ett medeltal av antalet elever för läsåren 2000/01 och 2001/02 använts.

Till skillnad från andra skolformer ingår utöver specificerade kostnader även kostnader för skolskjutsar i särskolans totalkostnad.

Flera kommuner har redovisat att de inte har några kostnader för t.ex. lokaler och läromedel. I många fall beror det på att verksamheten är integrerad med t.ex. grundskolan och att kostnaderna därmed är mycket svåra att särskilja eller är låga.

Specialskolan

Kostnadsuppgifterna bygger på skolverkets rapporter "Barnomsorg, skola och vuxenutbildning i siffror – kostnader".

Det är nionde året som kostnader för specialskolorna samlas in. Kostnader och intäkter avser kalenderåret 2001. Uppgifterna har samlats in från Specialskolemyndigheten samt från Resurscenter syn i Örebro och Resurscenter tal och språk i Sigtuna. Kostnaderna för specialpedagogiskt resurscentra och kunskapscentra ingår i övriga kostnader. Vid beräkning av kostnad per elev har antal elever den 13 oktober 2000 och 15 oktober 2001 använts.

Särvux

Kostnaderna för särvux bygger på uppgifter hämtade från skolverkets rapporter "Barnomsorg, skola och vuxenutbildning i siffror – kostnader".

I många kommuner har samtliga kostnader för särvux uppskattats. Vanligaste skälet till detta är att uppgifterna inte finns särredovisade eller ingår i komvux.

Ett fåtal kommuner har redovisat en negativ kostnad under kostnadsslaget övrigt. Detta beror på att de har haft svårt att fördela sina interna intäkter på de olika kostnadsslagen.

Statens Skolor för vuxna

Kostnadsuppgifterna bygger på skolverkets rapporter "Barnomsorg, skola och vuxenutbildning i siffror – kostnader".

Svenskundervisning för invandrare (SFI)

Kostnadsuppgifterna bygger på skolverkets rapporter "Barnomsorg, skola och vuxenutbildning i siffror – kostnader". Det finns stora variationer mellan kommunerna i kostnaden per elev. En orsak till detta kan vara att beräknat antal heltidsstuderande SFI-elever har minskat.

Svensk utbildning i utlandet

Kostnadsuppgifterna bygger på skolverkets rapporter "Barnomsorg, skola och vuxenutbildning i siffror – kostnader".

Efter granskningsarbete, genomfört efter skolornas egen kontroll av sina nyckeltal i form av en återrapport, har materialet kompletterats så att inga uppgifter om kostnader saknas. Ingen bortfallskorregering har gjorts.

Studieförbunden

Uppgifterna är hämtade från folkbildningsförbundet och är ett sammandrag av studieförbundsavdelningarnas kostnader.

Arbetsmarknadsutbildning

Uppgifterna är hämtade från Arbetsmarknadsverkets årsredovisning 2001. Uppgifternas kvalitet bedöms som goda.

Personalutbildningskostnader

Uppgifterna är framtagna av och återfinns på SCB:s hemsida. Beräkningssätt och använda schabloner finns närmare beskrivna i SCB:s rapportserie *Bakgrundsfakta till Arbetsmarknads- och Utbildningsstatistik 1999:5*.

Internationella jämförelser

Uppgifterna har sammanställts utifrån Education at a Glance, OECD indicators, avseende utgåvorna 1998 till 2002. I publikationerna presenteras internationella utbildningsindikatorer. I EU:s och OECD:s värden ingår länder som var medlemmar 1999. I Nordens siffror ingår ej Island och i EU:s ingår ej Luxemburg så uppgifter saknas.

Studiestödskostnader

Utbetalda belopp på olika nivåer eller skolformer hämtas från CSN:s produktionssystem. I årsredovisningen är utgifterna hämtade från ekonomisystemet. Beloppen skiljer sig åt mellan dessa båda system beroende på att utbetalningsdag i produktionssystemet och bokföringsdag ej är desamma.

Bra att veta

Annan statistik

Mer information om statistiken och dess kvalitet ges i en särskild Beskrivning av statistiken på SCB:s webbplats, www.scb.se.

Källförteckning

Följande källor har använts vid sammansättningen av Utbildningskostnader 1997-2001.

Skolverkets rapporter

- Barnomsorg och skolan – Jämförelsetal för skolhuvudmän, resurser, Årsrapport oktober 1998, rapport nr 156
- Barnomsorg och skolan – Jämförelsetal för skolhuvudmän, resurser, Årsrapport oktober 1999, rapport nr 172
- Barnomsorg och skolan – Jämförelsetal för skolhuvudmän, kostnader, Årsrapport oktober 1998, rapport nr 189
- Barnomsorg och skolan i siffror 1999, Del 3 Kostnader, rapport nr 171
- Barnomsorg och skolan i siffror 2000, Del 3 Kostnader, rapport nr 191
- Barnomsorg, skola och vuxenutbildning. Jämförelsetal för huvudmän. Del 2, 2001, Kostnader rapport nr 204
- Barnomsorg, skola och vuxenutbildning i siffror 2001 del 3, Kostnader, rapport nr 205
- Barnomsorg, skola och vuxenutbildning i siffror 2002, Del 3 Kostnader, rapport nr 219
- Barnomsorg och skolan i siffror 2000, Del 2, Barn, personal, elever och lärare, rapport nr 185
- Barnomsorgen i siffror 1998: Barn och personal, rapport nr 152
- Barnomsorgen i siffror 1999: Barn och personal, rapport nr 152
- Beskrivande data om barnomsorg och skolan 1998, rapport nr 155

- Beskrivande data om barnomsorg och skolan 1999, rapport nr 173
- Beskrivande data om barnomsorg, skola och vuxenutbildning 2002, rapport nr 218
- Skolan i siffror 1997: Del 2, Elever och lärare, rapport nr 30, april 1997
- Skolan i siffror 1997: Del 3, Kostnader, rapport nr 133, november 1997
- Skolan i siffror 1998: Del 2, Elever och lärare, rapport nr 148, april 1998
- Skolan i siffror 1998: Del 3, Kostnader, rapport nr 155, oktober 1998

Övriga källor

- Arbetsmarknadsverkets årsredovisning 2001,2002
- CSN årsredovisning 1998, 1999, 2000, 2001,2002
- Högskoleverkets årsrapport 1998, 1999, 2000, 2001, 2002
- Utbildningsstatistisk årsbok 1998, Sveriges officiella statistik, Statistiska centralbyrån, december 1998.
- Årsrapport för universitet och högskolor 1998, 1999, 2000, 2001, 2002
- Ekonomistyrningsverket, Statsbudgetens utfall, bilaga 2, Specifikation av statsbudgetens utgifter

Internationella publikationer

- Education at a Glance OECD indicators, edition; 1998, 1999, 2000, 2001, 2002
- Ekonomistyrningsverket, Statsbudgetens utfall 2000, 2001

In English

Summary

Over SEK 170 billion spent on education and training during 2001

Total costs for the Swedish educational system in 2001 were more than SEK 170 billion, which corresponds to eight per cent of Sweden's GDP. Costs increased by over SEK 5 billion (three per cent) compared with the previous year. Looking at the five-year period 1997-2001, costs have increased by 18 per cent in constant prices.

Childcare costs remain constant

Cost increases for childcare have come to a halt after several years of strong expansions. Costs were largely unchanged compared with the previous year. Looking at the five-year period 1997-2001, costs have decreased by seven per cent in constant prices. The change is mainly due to decreasing numbers of births.

Compulsory school continues to expand

Costs for all schools at the compulsory school level were SEK 64 billion in 2001, which corresponds to a cost increase of five per cent compared with the year 2000. Total costs have increased by 22 per cent in constant prices compared to the years between 1997 and 2001. Teaching costs have the largest effect on total costs since teaching costs comprise half of the total costs.

Cost increases are probably to a large extent due to a higher salary level since the teacher-pupil ratio has basically been unchanged between 1997 and 2000, although it increased in 2001.

Similar to last year, costs per pupil are higher in independent schools than in municipal schools. The difference is SEK 900 per pupil, or 1.5 per cent, when municipalities' costs for school transportation are excluded. Independent schools have on average higher costs per pupil for all types of costs except for pupil welfare and other costs.

Continued growth in higher education

Total costs for universities and university colleges in 2001 were SEK 38 billion, an increase of 2.2 per cent in fixed prices compared with the previous year. The continued increase during 2002 means that universities and university colleges have experienced fifteen years of unbroken growth.

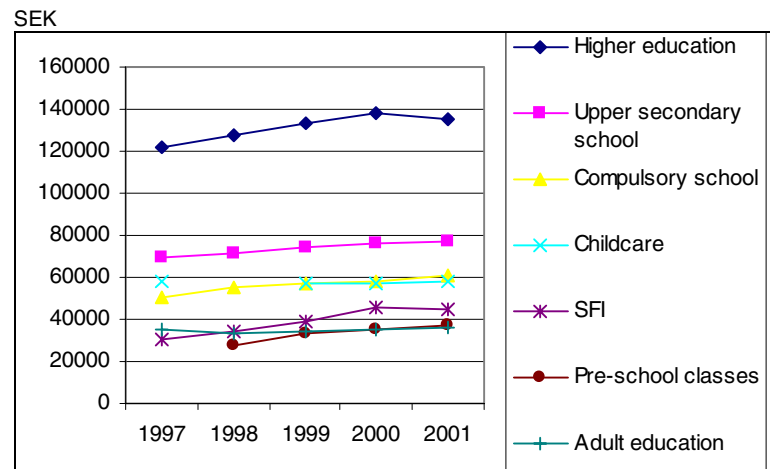
Costs for personnel have always been the largest cost category. This year these costs account for almost sixty per cent of the total costs.

Costs per pupil increase

The full-time cost per child/pupil/student increased between 1997 and 2001 within most of the types of schools reported below. Cost increases have been largest for pre-school classes and Swedish tuition for immigrants (SFI). When comparing the cost changes between 2000 and 2001, the largest cost increases per pupil have occurred for pre-school classes and in compulsory school.

Costs per registered child in pre-school classes were SEK 37 200 in 2001. A pupil in SFI cost SEK 44 700 on average, a compulsory school pupil cost SEK 60 900, an upper secondary school pupil cost SEK 77 400, and a university or university college student cost SEK 135 200 per year.

Costs per pupil from 1997 to 2001. Constant prices,.



List of tables

1. All types of education. Total costs 1997-2001, fixed prices (CPI), (MSEK).	20
2. All types of education. Costs per type of education as a share of GDP, per cent.	20
3. Childcare. Expenditure 1997-2001 in current and fixed prices (CPI), (MSEK).	21
4. Childcare. Expenditure per pupil and by type 1997-2001 in current and fixed prices (CPI), (SEK).	22
5. Pre-school class. Expenditure per organiser 1998-2001, in current and fixed prices (CPI), (MSEK).	23
6. Pre-school class. Expenditure per pupil, by type of expenditure and organiser 1998-2001, in current and fixed prices (CPI), SEK.	24
7. Compulsory school. Expenditure breakdown 1997-2001, in current and fixed prices (CPI), (MSEK).	25
8. Compulsory school. Expenditure breakdown per pupil 1997-2001, in current prices, (SEK) and per cent.	26
9. Upper secondary school. Expenditure breakdown by type 1997-2001, in current and fixed prices (CPI), (MSEK).	27
10. Upper secondary school. Expenditure breakdown per pupil and by type 1997-2001, in current prices, (SEK) and per cent.	27
11. Higher education sector. Expenditure breakdown 1997-2001, in current and fixed prices (CPI), (MSEK).	28
12. Higher education sector. Expenditure breakdown 1997-2001, in current prices (SEK), and per cent	28
13. Adult education. Expenditure breakdown 1997-2001, in current and fixed prices (CPI), (MSEK).	29
14. Adult education. Expenditure breakdown for 1997-2001, in current prices, (SEK) and per cent.	29
16. Compulsory schools for intellectually disabled children. Expenditure breakdown per pupil 1997-2001, in current prices, (SEK) and per cent.	30
17. Schools for pupils with impaired hearing/vision and physical disabilities. Expenditure breakdown 1997-2001, in current and fixed prices(CPI), (MSEK).	31
18. Schools for pupils with impaired hearing/vision and physical disabilities. Expenditure breakdown per pupil 1997-2001, in current prices (SEK) and per cent.	31
19. Adult education for intellectually disabled children. Expenditure breakdown 1997-2001, in current and fixed prices (CPI), (MSEK).	32
20. Adult education for intellectually disabled children. Expenditure breakdown per pupil 1997-2001, in current prices, (SEK) and per cent.	32
21. National Schools for Adults. Expenditure breakdown 1997-2001, in current prices, (MSEK) and per cent.	33
22. Swedish tuition for immigrants (SFI). Total expenditure 1997-2001, fixed prices (CPI), (MSEK).	34
23. Swedish tuition for immigrants (SFI). Expenditure breakdown per pupil 1997-2001, fixed prices (CPI), (SEK).	34
24. Study associations. Expenditures per type of costs on fixed prices of 2001 (CPI), (MSEK)	35

25. Total expenditure on employment training (excluding in company training) 1997-2001 in fixed prices (CPI), (MSEK) and per cent.	35
26. Swedish education abroad. Expenditure breakdown per student 1996/97-2000/01 by continent, in current and fixed prices (CPI), (SEK).	36
27. International comparisons. Distribution of different types of educational costs by levels of education in per cent of GDP. 1999.	37
28. International comparisons. Public costs for education on per cent of total public expenditures.	38
29. International comparisons. Costs per full-time students i relation to GDP per capita and educational level.	39
30. Costs for study support 2001, current prices, (MSEK).	40
31. Staff training costs 1997-2000 in fixed prices (CPI), (MSEK).	41

List of terms**A**

Administration

Andel

Anslag

Av

Avgift

Avrundade tal

Avskrivningar

B

Barnomsorg

Bidrag

Bilaga

Bruttonationalprodukt (BNP)

Budgetår

C

Centrala kostnader

D

Diagram

Driftskostnader

Därav

E

Ekonomisk redovisning

Elev

Elevhem

Elevresor

Ersättning per student

Examensrättigheter

Exklusive, exkl

F

Fackhögskolor

Farmaceutiskt

Fasta priser

Forskarutbildning

Fristående skolor

För

Fördelade

G**A**

Administration

Share, proportion

Appropriation, allocation

Of

Charge, fee

Rounded figures

Depreciations

Child care

Grant, subsidy

Appendix

Gross domestic product (GDP)

Financial/fiscal year

C

Central expenditures

D

Figure

Current expenditures

Of which

E

Financial report

Pupil, student

Students' boarding house

School transport

Reimbursement per student

Right to confer university degree

Excluding

F

Institutions of vocationally oriented higher education

Pharmacy and pharmacology

Fixed prices

Postgraduate (research) studies

Independent schools

For

Distributed, broken down by

G

Grundskolan	Compulsory school
Grundutbildning	Basic education, undergraduate programme
Gymnasieskolan	Upper secondary school
H	H
Heltidsstuderande	Full-time student
Helårsprestation	Annual full time equivalent study
Helårsstudent	Annual full time equivalent (FTE)
Humanistiskt	Humanities
Huvudman	Organiser, responsible body
Högskolan	University college, institute of higher education
Högskolereform	Reform of higher education
Högskolesektorns omfattning	Range of the higher education sector
Högskolestuderande	University student
I	I
I	In
Innehåll	Contents
Inom	In
Internationell jämförelse	International comparison
Intäkter	Revenues
J	J
Juridiskt	Law
K	K
Kalenderår	Calendar year
Kapitalkostnad	Capital expenditure
Kommentarer	Comments
Kommunal	Municipal
Kompetensutveckling	Continuing professional development, skills development
Komvux	Local authority administered adult education
Kostnad	Cost, expenditure
Kostnad per elev	Expenditure per student/pupil
Kostnadsslag	Type of expenditure
Kronor	SEK, Swedish crowns
L	L
Landsting	County council/s
Lokaler	Premises
Lokalhyror	Rent for premises

Lokalkostnad	Expenditure for premises
Länder	Countries
Läromedel/utrustning	Educational materials/ equipment
Löner	Salaries, wages
Löpande priser	Current prices
M	M
Medicinskt	Medicine
Mindre och medelstora högskolor	Small and medium-sized university colleges
Mkr	MSEK, million Swedish crowns
Motsvarande	Corresponding, equivalent
Myndighet	Authority
N	N
Naturvetenskapligt	Natural sciences
O	O
Och	And
Odontologiskt	Dentistry
Offentlig	Public
P	P
Per	Per
Personalutbildning	Personnel/staff training
Privat	Private
Procent	Per cent
Procentuell fördelning	Percentage distribution
S	S
Sameskolan	Sami school
Samhällsvetenskapligt	Social studies
Sammanfattning	Summary
Samtliga	All
Sida	Page
Skolformer	Types of schools
Skolmåltider	School meals
Skolskjuts	School transport
Specialpedagogiskt resurscentrum	Remedial education resource centre
Specialskolan	Schools for pupils with impaired hearing/vision and physical disabilities
Statens skolor för vuxna	National schools for adults (SSV)
Statliga	Governmental
Studiestöd	Study support
Summa	Sum

Svenskundervisning för invandrare (SFI)	Swedish for immigrants
SYO	Study and vocational guidance
Särskola	Compulsory school for intellectually disabled
Särvux	Adult education for intellectually disabled
T	T
Tabell	Table
Tekniskt	Engineering
Teologiskt	Theology
Till	To
Tkr	TSEK, thousands of Swedish crowns
Total kostnad	Total cost
U	U
Undervisning	Teaching, tuition
Undervisningskostnad	Expenditure on teaching
Universitet	University
Utbildningskostnader	Educational expenditure
Utbildningsområde	Field of study
Utgifter	Expenditure
V	V
Verksamhet	Activity, operations
Verksamhetsgren	Type of activity
Verksamhetskostnader	Current expenditure
Vid	At
Vissa	Certain
Vård	Nursing
Vårdhögskolor	Colleges of higher education
Å	Å
År	Year
Ö	Ö
Övriga kostnader	Other expenditures
Övrigt	The rest, remainder