

## Kostnader för utbildningsväsendet 2003–2007

Costs for educational system 2003–2007

### I korta drag

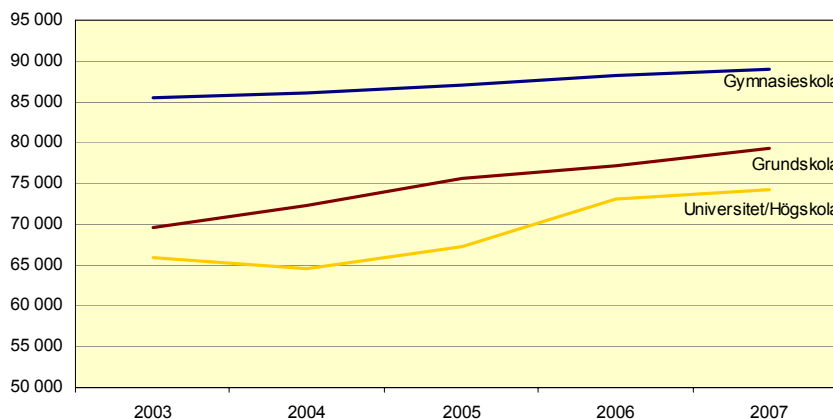
#### Gymnasieskolans kostnader har ökat

Den totala kostnaden för gymnasieskolan har under den senaste femårsperioden ökat med 21 procent samtidigt som antalet elever ökat med 17 procent. Kostnaden för universitet/högskola ökade med 3 procent och grundskolan med 2 procent. Jämförelserna baseras på fasta priser.

#### Kostnaden per elev i grundskolan har ökat med 14 procent

Kostnaden per elev i grundskolan har ökat med över 9 000 kronor mellan åren 2003-2007 till totalt 79 200 kronor. Det är en ökning med 14 procent. Antalet elever har under samma period minskat med 9 procent. Kostnaden per student i universitet/högskola har under samma period ökat med 13 procent, till totalt 74 300 kronor. För en elev i gymnasiet var kostnaden 88 900 kronor år 2007, vilket är en ökning med 4 procent. Jämförelserna baseras på fasta priser.

#### Kostnad per elev för grundskola, gymnasieskola och universitet/högskola åren 2003–2007 i fasta priser. Kronor



#### Sverige på sjunde plats av OECD-länderna

OECD-genomsnittet för utbildningskostnadernas andel av BNP år 2005 var 5,8 procent. Högst andel av samtliga OECD-länder hade Island med 8,0 procent.



**Statistiska centralbyrån**  
Statistics Sweden

Sylvia Ekström, SCB, tfn 019-17 62 69, [fornamn.efternamn@scb.se](mailto:fornamn.efternamn@scb.se)

Statistiken har producerats av SCB, som ansvarar för officiell statistik inom området.

ISSN 1404-5893 Serie UF-Utbildning och Forskning. Utkom den 19 november 2008.

URN:NBN:SE:SCB-2008-UF12SM0801\_pdf

Tidigare publicering: Se avsnittet Fakta om statistiken.

Utgivare av Statistiska meddelanden är Mats Wadman, SCB.

cent. På andra plats låg Danmark med 7,4 procent. Sverige, med 6,7 procent, låg på sjunde plats.

## Innehåll

<b>Statistiken med kommentarer</b>	<b>6</b>
<b>Samtliga skolformer/verksamheter</b>	<b>6</b>
<b>Förskoleverksamhet och skolbarnsomsorg</b>	<b>9</b>
Förskola	9
Familjedaghem	9
Fritidshem	9
Öppen förskola	9
Öppen fritidsverksamhet	10
<b>Utbildning för barn och ungdom</b>	<b>11</b>
Förskoleklass	11
Grundskola	12
Särskola	13
Specialskola	14
Gymnasieskola	15
<b>Högre utbildning</b>	<b>16</b>
Universitet och högskolor	16
<b>Vuxenutbildning</b>	<b>18</b>
Kommunal vuxenutbildning (komvux)	18
Nationellt centrum för flexibelt lärande (CFL)	18
Särvux	19
Svenskundervisning för invandrare (sfi)	20
Kompletterande utbildningar	21
Kvalificerad yrkesutbildning (KY)	22
Folkhögskola	23
Studieförbund	23
Arbetsmarknadspolitiska program	24
<b>Internationella jämförelser</b>	<b>25</b>
<b>Tabeller</b>	<b>26</b>
Teckenförklaring	26
1. Samtliga skolformer/verksamheter. Total kostnad per skolform/verksamhet och som andel av Sveriges bruttonationalprodukt, BNP, 2003–2007, löpande priser, mnkr och procent	26
2. Samtliga skolformer/verksamheter 2003–2007. Total kostnad per skolform/verksamhet i 2007 års priser (KPI), mnkr och procent	27
3. Förskoleverksamhet och skolbarnsomsorg. Kostnad per kostnadsslag och huvudman 2003–2007 i löpande och i 2007 års priser (KPI), mnkr	28
4. Förskoleverksamhet och skolbarnsomsorg. Kostnad per inskrivet barn, huvudman och kostnadsslag 2003–2007 i löpande priser, kronor och procent	29
5. Förskoleklass. Kostnad per kostnadsslag och huvudman 2003–2007 i löpande och i 2007 års priser (KPI), mnkr	30

6. Förskoleklass. Kostnad per elev, kostnadsslag och huvudman 2003–2007 i löpande priser, kronor och procent	30
7. Grundskolan. Kostnad per kostnadsslag och huvudman 2003–2007 i löpande och i 2007 års priser (KPI), mnkr	31
8. Grundskolan. Kostnad per elev, kostnadsslag och huvudman 2003–2007 i löpande priser, kronor och procent	32
9. Särskolan. Kostnad per kostnadsslag 2003–2007 i löpande och i 2007 års priser (KPI), mnkr	33
10. Särskolan. Kostnad per elev och kostnadsslag 2003–2007 i löpande priser, kronor och procent	33
11. Specialskolan. Kostnad per kostnadsslag 2003–2007 i löpande och i 2007 års priser (KPI), mnkr	34
12. Specialskolan. Kostnad per elev och kostnadsslag 2003–2007 i löpande priser, kronor och procent	34
13. Gymnasieskolan. Kostnad per kostnadsslag och huvudman 2003–2007 i löpande och i 2007 års priser (KPI), mnkr	35
14. Gymnasieskolan. Kostnad per elev, kostnadsslag och huvudman 2003–2007 i löpande priser, kronor och procent	36
15. Universitet och högskola <sup>1</sup> . Kostnad per kostnadsslag 2003–2007 i löpande och i 2007 års priser, (KPI), mnkr	37
16. Universitet och högskola. Ersättning per helårsstudent och utbildningsområde 2003–2007 i löpande priser, kronor	37
17. Kommunal vuxenutbildning. Kostnad per kostnadsslag 2003–2007 i löpande och i 2007 års priser (KPI), mnkr	37
18. Kommunal vuxenutbildning. Kostnad per elev och kostnadsslag 2003–2007 i löpande priser, kronor och procent	38
19. Nationellt centrum för flexibelt lärande (CFL). Kostnad per kostnadsslag 2003–2007 i 2007 års priser (KPI), mnkr och procent	38
20. Särvux. Kostnad per kostnadsslag 2003–2007 i löpande och i 2007 års priser (KPI), mnkr	38
21. Särvux. Kostnad per elev och kostnadsslag 2003–2007 i löpande priser, kronor och procent	39
22. Svenskundervisning för invandrare (sfi). Total kostnad 2003–2007 i löpande och i 2007 års priser (KPI), mnkr	39
23. Svenskundervisning för invandrare (sfi). Kostnad per heltidsstudent 2003–2007 i löpande priser, kronor.	39
24. Kompletterande utbildningar. Kostnad per kostnadsslag 2003–2007 i löpande och i 2007 års priser (KPI), mnkr	39
25. Kompletterande utbildningar. Kostnad per elev och kostnadsslag 2003–2007 i löpande priser, kronor och procent	40
26. Kvalificerad yrkesutbildning (KY). Total kostnad 2003–2007 i löpande och i 2007 års priser (KPI), mnkr	40
27. Kvalificerad yrkesutbildning (KY). Kostnad per årsstudieplats 2003–2007 i löpande priser, kronor	40
28. Folkhögskolor <sup>1</sup> . Kostnad per kostnadsslag 2005–2007 i löpande och i 2007 års priser (KPI), mnkr	40
29. Studieförbund <sup>1</sup> . Kostnad per kostnadsslag 2005–2007 i löpande och i 2007 års priser (KPI), mnkr	41
30. Arbetsmarknadspolitiska program. Total kostnad 2003–2007 i 2007 års priser (KPI), mnkr och procent	41
31. Svensk utbildning i utlandet. Kostnad per elev 2002/03–2006/07 redovisad efter världsdel i löpande och i 2007 års priser (KPI), kronor	42

32. Studiestödskostnader 2003–2007, i löpande och i 2007 års priser (KPI), mnkr	42
33. Internationella jämförelser. Kostnader för utbildning fördelade på utbildningsnivå i procent av BNP 2005. Från offentliga och privata finansieringskällor	43
34. Internationella jämförelser. Utbildningskostnader i procent av BNP efter finansieringskälla 2005. Direkta och indirekta utbildningskostnader, offentliga och privata, för alla utbildningsnivåer	44
35. Internationella jämförelser. Andelen kostnader för utbildning i förhållande till de totala offentliga kostnaderna, fördelade på utbildningsnivå i procent, 2000 och 2005	45
<b>Fakta om statistiken</b>	<b>46</b>
<b>Detta omfattar statistiken</b>	<b>46</b>
Objekt och population	46
Statistiska mått	46
Redovisningsgrupper	46
Referenstid	46
<b>Definitioner och förklaringar</b>	<b>46</b>
Arbetsmarknadspolitiska program	46
Centrala kostnader	46
EU 19	47
OECD	47
Redovisningsperiod	47
<b>Så görs statistiken</b>	<b>47</b>
Datainsamlingsmetod	47
Datainsamlingstid/period	47
Uppgiftslämnare	47
Uppgiftsskyldighet	47
Frekvens	47
<b>Statistikens tillförlitlighet</b>	<b>48</b>
Urval	48
Ramtäckning	48
Svarsbortfall	48
Modellantaganden	48
Redovisning av osäkerhetsmått	48
<b>Bra att veta</b>	<b>48</b>
Andra spridningsformer och tidigare publicering av statistiken	48
<b>Källförteckning</b>	<b>49</b>
Internationella publikationer	49
<b>In English</b>	<b>50</b>
<b>Summary</b>	<b>50</b>
<b>List of tables</b>	<b>51</b>
<b>List of terms</b>	<b>53</b>

## Statistiken med kommentarer

### Samtliga skolformer/verksamheter

Samtliga jämförelser med tidigare år görs i fasta priser om inget annat anges.

Den totala kostnaden för utbildningsväsendet i Sverige har ökat med åtta procent mellan 2003 och 2007. År 2007 uppgick kostnaden till 251 miljarder kronor. I den totala kostnaden för ingår även studiestöd och centrala kostnader. I centrala kostnader ingår bl.a. Statens skolverk, Högskoleverket och Centrala studiestödsnämnden.

Kvalificerad yrkesutbildning är den skolform som stått för den procentuellt största kostnadsökningen, 62 procent. Svenskundervisning för invandrare ökade med 54 procent och förskolan med 31 procent.

Flera skolformer/verksamheter har kraftigt minskat sina kostnader. Nationellt centrum för flexibelt lärande, CFL, har minskat sina kostnader med 83 procent. Detta till följd av att CFL avvecklat sin verksamhet. De två arbetsmarknadspolitiska programmen arbetsmarknadsutbildning och förberedande eller orienterande utbildning har minskat sina kostnader med 40 procent och komvux har under perioden minskat sina kostnader med 23 procent.

### Procentuell förändring av kostnader för respektive skolform/verksamhet 2003–2007

	2003–2007
	%
<sup>1</sup> Total kostnad	7,6
Kvalificerad yrkesutbildning	62,4
Svenskundervisning för invandrare	53,5
Förskola	31,0
Särvux	29,6
Särskola	21,6
Gymnasieskola	20,5
Centrala kostnader	13,1
Förskoleklass	6,8
Kompletterande utbildningar	4,6
Universitet/högskola	3,1
Grundskola	2,2
Specialskola	-5,5
Studiestöd (exkl. lån)	-6,9
Svensk utbildning i utlandet	-9,2
Komvux	-23,4
<sup>2</sup> Arbetsmarknadspolitiska program	-40,2
Nationellt centrum för flexibelt lärande	-82,8
<sup>3</sup> Folkhögskola	..
<sup>3</sup> Studieförbund	..

1) I jämförelsen är folkhögskola och studieförbund exkluderade.

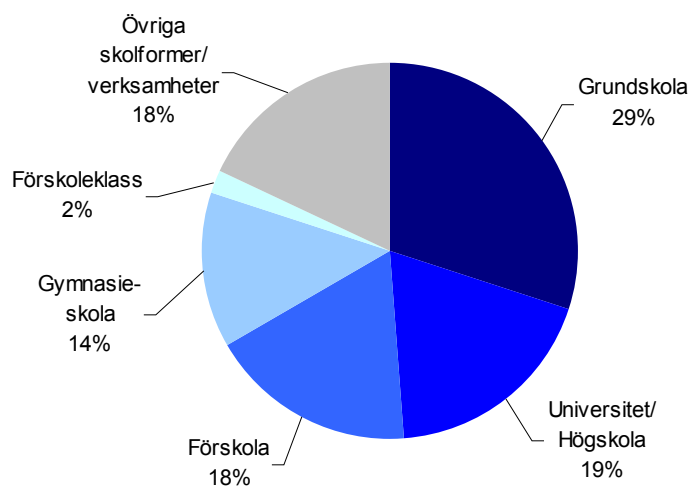
2) Arbetsmarknadsutbildning och förberedande eller orienterande utbildning.

3) Den procentuella förändringen mellan 2003 och 2007 kan inte redovisas då insamlingen av kostnader förändrats.

**Kostnader för respektive skolform/verksamhet 2007**

	mnkr
<b>Total kostnad</b>	<b>250 821</b>
Grundskola	75 296
Universitet/högskola	47 079
Förskola	44 617
Gymnasieskola	33 920
Studiestöd (exkl. lån)	19 277
Särskola	6 481
Förskoleklass	4 404
Komvux	3 836
Studieförbund	3 528
Arbetsmarknadspolitiska program	3 232
Centrala kostnader	2 835
Folkhögskola	2 750
Svenska för invandrare	1 241
Kvalificerad yrkesutbildning	1 159
Specialskola	470
Kompletterande utbildningar	339
Särvux	199
Svensk utbildning i utlandet	152
Nationellt centrum för flexibelt lärande	8

Under 2007 stod grundskolan för 29 procent av den totala kostnaden för utbildningsväsendet. Universitet/högskola för 19 procent och förskolan för 18 procent.

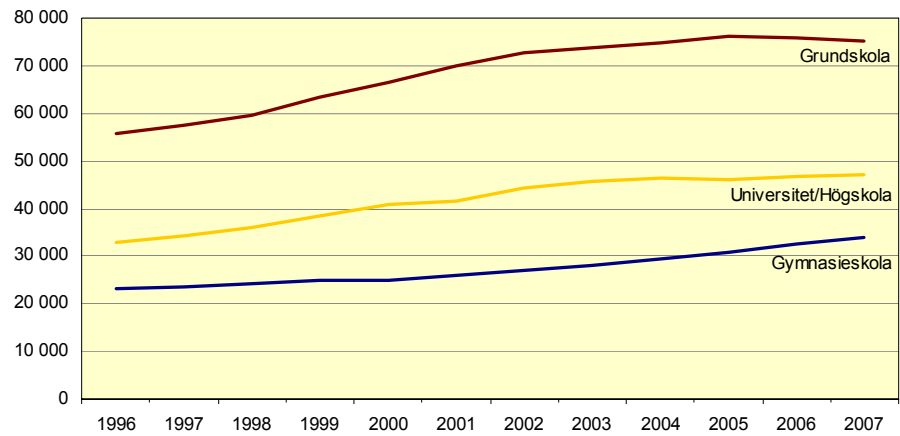
**Fördelning av kostnader för utbildningsväsendet 2007**

**Grund-, gymnasie- och universitet/högskola**

Grund-, gymnasie- och universitet/högskola stod för 62 procent av den totala kostnaden för utbildningsväsendet 2007.

**Total kostnad för grundskola, gymnasieskola och universitet/högskola åren 1996–2007**

mnkr

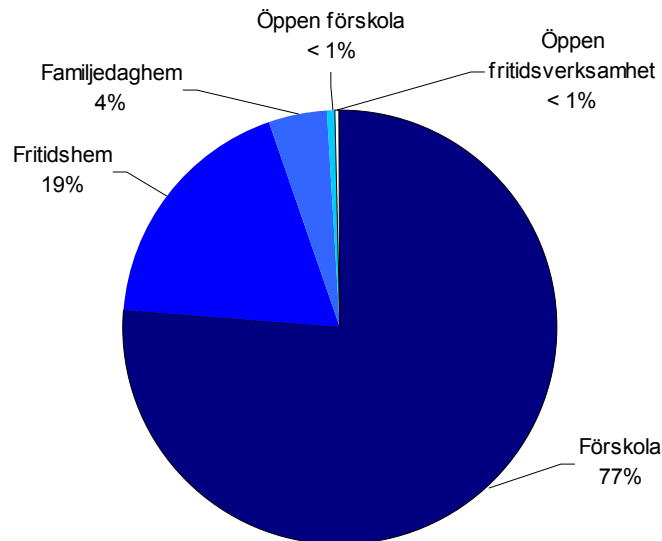




## Förskoleverksamhet och skolbarnsomsorg

Kommunerna är enligt skollagen skyldiga att erbjuda förskoleverksamhet och skolbarnsomsorg för barn i åldrarna 1–12 år i den utsträckning som behövs för att föräldrarna ska kunna förvärvsarbeta eller studera eller om barnet har ett eget behov av verksamheten. Skyldigheten omfattar även barn vars föräldrar är arbetslösa eller föräldralediga för ett syskon. Dessa barn ska erbjudas plats i förskola eller familjedaghem minst tre timmar per dag eller 15 timmar per vecka. Dessutom har alla barn rätt till avgiftsfri förskola minst 525 timmar per år från och med höstterminen det år de fyller fyra år (s.k. allmän förskola).

### Fördelning av kostnader för förskoleverksamhet och skolbarnsomsorg 2007



### Förskola

Mellan 2003 och 2007 ökade kostnaderna från 34 miljarder kronor till 45 miljarder kronor. Det är en ökning med 31 procent. Under samma period ökade antalet inskrivna barn i förskolan med 19 procent.

### Familjedaghem

Kostnaden för familjedaghem uppgick 2007 till 2,6 miljarder kronor. Det innebär en minskning med 19 procent mellan 2003 och 2007. Under samma period minskade antalet inskrivna barn i familjedaghem med 30 procent. Antalet barn i familjedaghem har minskat i stort sett varje år sedan slutet av 1980-talet.

### Fritidshem

Den totala kostnaden har varit i stort sett oförändrad mellan 2003 och 2007. År 2007 var kostnaden 10,9 miljarder kronor vilket är en ökning med en procent sedan 2003.

Under samma period minskade antalet inskrivna barn med två procent.

### Öppen förskola

Den totala kostnaden har minskat med nio procent mellan 2003 och 2007. Den stora nedgången var mellan 2003 och 2005, efter det har kostnaderna istället ökat med nio procent. Mellan åren 2003–2007 minskade antalet öppna förskolor från 551 till 455.

### **Öppen fritidsverksamhet**

Den totala kostnaden har ökat med sju procent mellan 2003 och 2007. Denna ökning står bara för det senaste året. Tidigare har kostnaderna legat relativt konstant, förutom en nedgång år 2005.

Antalet öppna fritidsverksamheter har, efter att ha minskat från 581 år 2002 till 562 år 2005, nu ökat i antal till 605 år 2007.

## Utbildning för barn och ungdom

### Förskoleklass

Förskoleklassen är en frivillig skolform som ska förbereda barn inför den obligatoriska grundskoleutbildningen. Den skall stimulera varje barns utveckling och lärande, samt ligga till grund för den fortsatta skolgången.

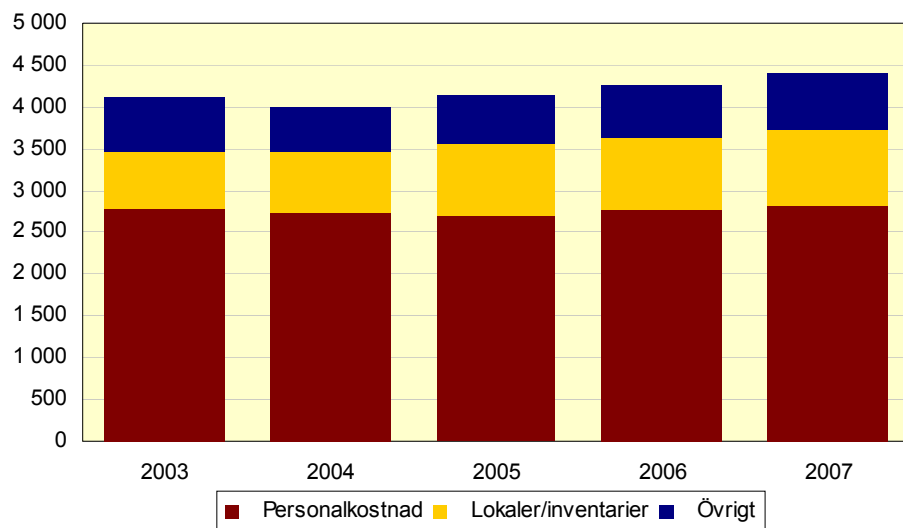
Verksamheten för förskoleklass är ofta både personal- och lokalmässigt integrerad med grundskola och fritidshem, vilket gör att kommunerna har svårt att särskilja kostnaderna.

### Total kostnad

Den totala kostnaden för förskoleklass var 4,4 miljarder kronor 2007. Mellan 2003 och 2007 ökade kostnaderna med sju procent, samtidigt som antalet barn minskade med två procent.

### Kostnad per kostnadsslag för förskoleklass 2003–2007

Mnkr



### Kostnad per elev

År 2007 kostade en elev i förskoleklass i genomsnitt 48 000 kronor, vilket är en minskning med 5 procent jämfört med 2003.

Kostnad per elev skiljer sig mellan kommunal och fristående regi. År 2007 kostade en elev i kommunal regi 47 400 kronor och 55 000 kronor i fristående regi.

## Grundskola

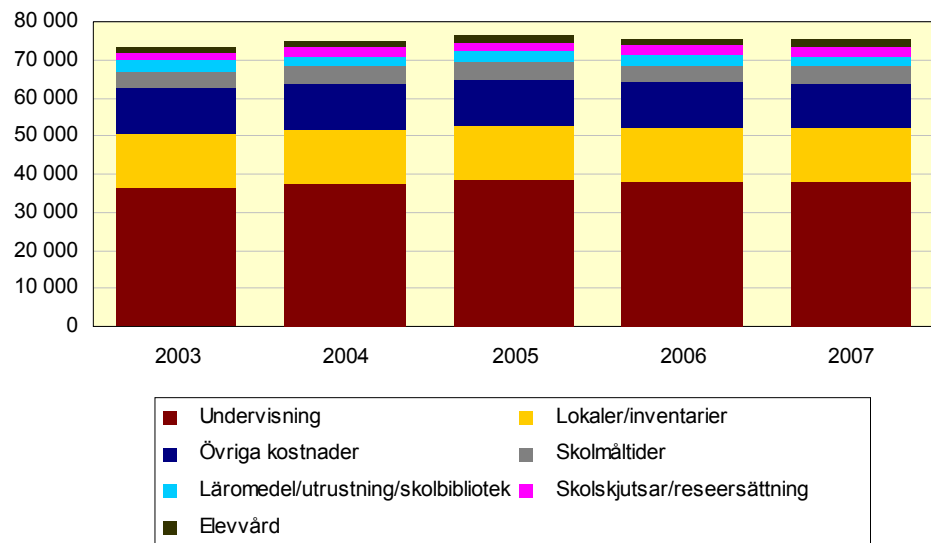
Grundskolan är en nioårig obligatorisk skolform. För de barn som inte kan genomföra sin skolgång i grundskolan finns specialskolan och den obligatoriska särskolan.

### Total kostnad

Den totala kostnaden för grundskolan ökade mellan 2003 och 2005 för att sedan minska 2006 och 2007. År 2007 kostade grundskolan 75,3 miljarder kronor. Sett över hela femårsperioden har kostnaden ökat med två procent. Under samma period har antalet elever minskat med nio procent.

### Kostnad per kostnadsslag för grundskolan 2003–2007

Mnkr



### Kostnad per elev

Den genomsnittliga kostnaden per elev i grundskolan har ökat från 69 700 kronor till 79 200 kronor mellan 2003 och 2007. Det innebär en procentuell ökning på 14 procent.

En elev i kommunal regi kostade 77 000 kronor år 2007. Motsvarande kostnad för en elev i fristående regi var 73 600 kronor och för en elev i Sameskolans regi 112 600 kronor.

## Särskola

I denna publikation är den obligatoriska särskolan och gymnasiesärskolan sammanslagna och går under benämningen särskola. Separata redovisningar planeras till kommande publikationer.

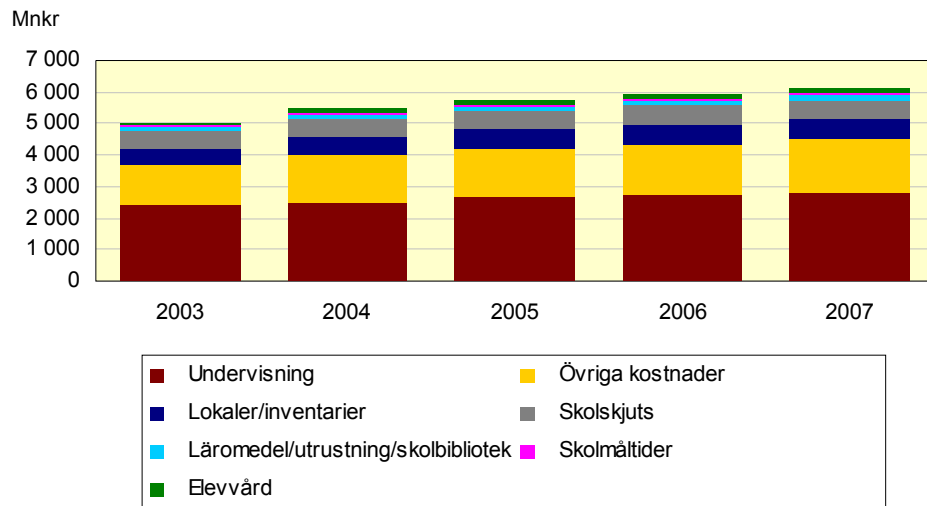
Den obligatoriska särskolan omfattar två parallella skolformer, grundsärskolan och träningskolan. Eleverna har rätt till ett frivilligt tionde skolår för att breda eller fördjupa sina kunskaper.

Gymnasiesärskolan är en frivillig skolform för ungdomar med en utvecklingsstörning.

## Total kostnad

Den totala kostnaden har successivt ökat under perioden för att 2007 uppgå till 6,5 miljarder kronor. Det innebär en ökning med 22 procent mellan 2003 och 2007. Antalet elever ökade samtidigt med åtta procent.

## Kostnader per kostnadslag för särskola 2003–2007



## Kostnad per elev

Kostnaden per elev har ökat med 13 procent, från 275 700 kronor till 310 800 kronor.

## Specialskola

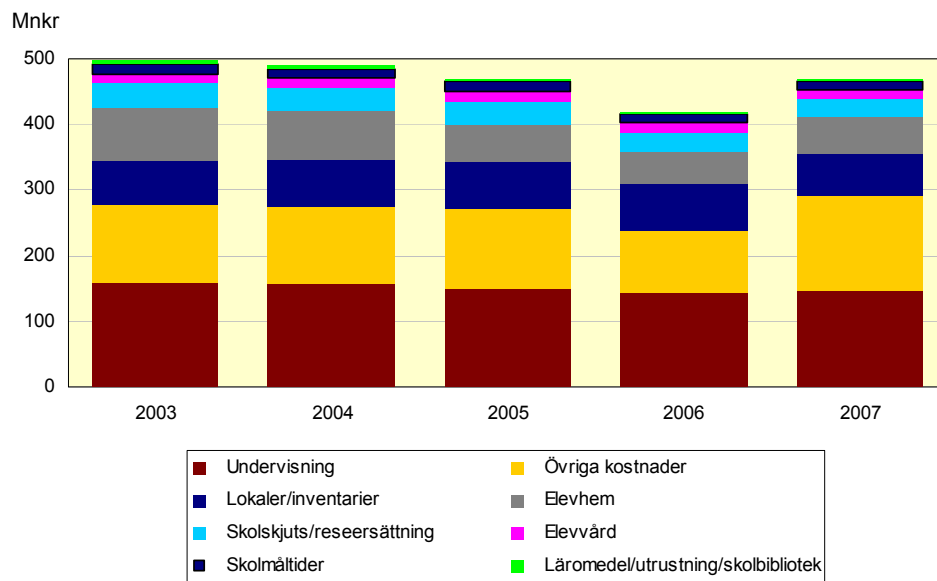
*För barn med dövhet eller hörselskada finns specialskolan. Den omfattar tio läsår och ska motsvara grundskolan så långt som det är möjligt.*

### Total kostnad

Den totala kostnaden minskade successivt mellan 2003 och 2006 för att sedan öka 2007. Mellan 2003 och 2007 har kostnaden minskat med sex procent.

Antalet elever fortsätter att minska. Mellan 2003 och 2007 minskade antalet elever med 32 procent.

### Kostnader per kostnadsslag för specialskola 2003–2007



### Kostnad per elev

Mellan 2003 och 2007 ökade kostnaden per elev med 24 procent. År 2007 var kostnaden per elev 787 700 kronor.

## Gymnasieskola

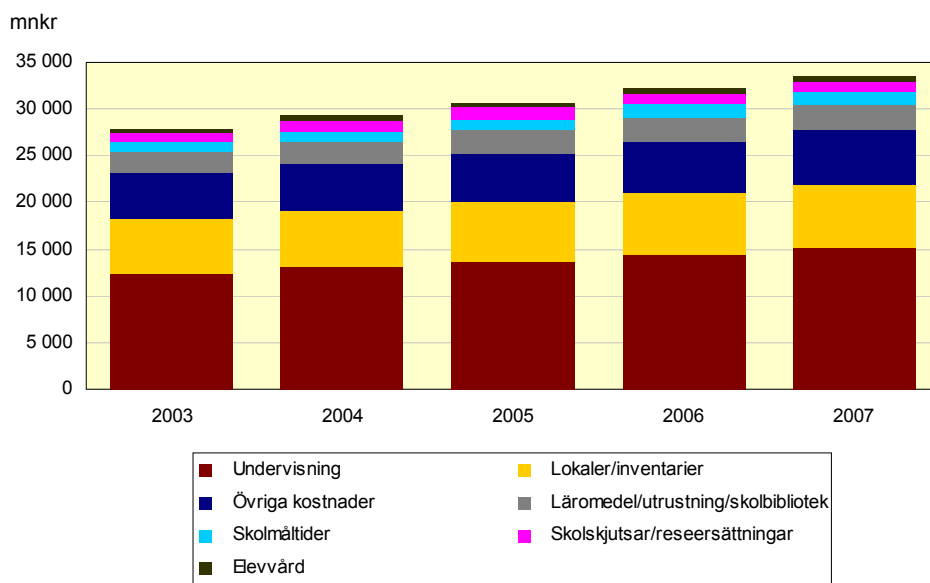
*Gymnasieskolan är en avgiftsfri och frivillig skolform som ungdomar kan välja att genomföra efter avslutad grundskola. Gymnasieskolan består av nationella program, specialutformade program och individuella program.*

*Det finns 17 nationella gymnasieprogram. Varje program pågår under 3 år och består av kärnämnen, karaktärsämnen, valbara kurser och projektarbete.*

### Total kostnad

Kostnaden för gymnasieskolan fortsätter att öka. År 2007 uppgick kostnaden till 33,9 miljarder kronor, jämfört med 28,1 miljarder år 2003. Det är en ökning med 21 procent. Samtidigt har antalet elever ökat med 17 procent.

### Kostnader per kostnadslag för gymnasieskolan, 2003–2007



### Kostnad per elev

År 2007 kostade en elev i genomsnitt i gymnasieskolan 88 900 kronor, en ökning med fyra procent sedan 2003. Kostnaden per elev i kommunal regi var 85 500 kronor år 2007. Motsvarande kostnad i fristående regi var 83 400 kronor och 134 300 i landstingets regi.

## Högre utbildning

### Universitet och högskolor

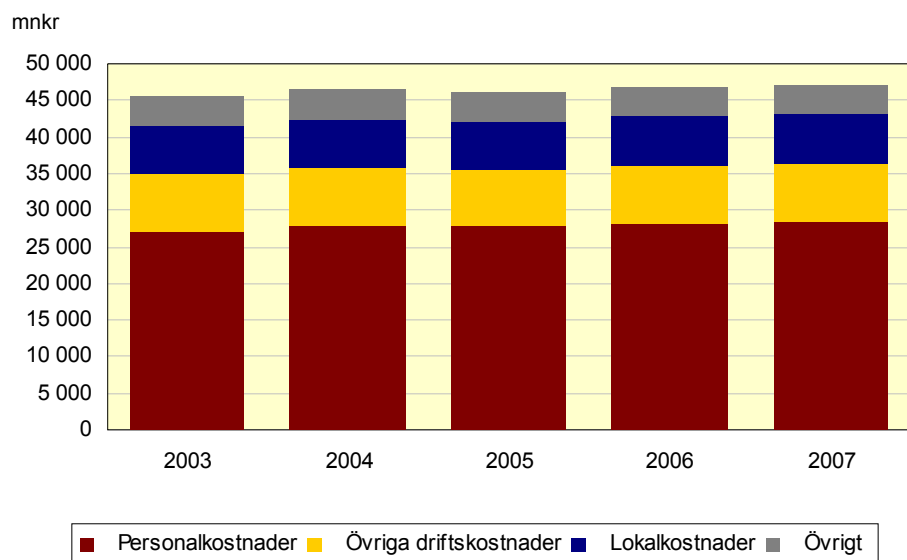
Det finns 61 högskolor, universitet och enskilda utbildningsanordnare som ger akademisk utbildning i Sverige. Universitetens och högskolornas huvudsakliga uppgifter är att bedriva utbildning och forskarutbildning samt samverka med det omgivande samhället.

Verksamheten vid universitet och högskolor finansieras till 80 procent av statliga medel, varav merparten (65 procent) är direkta statsanslag. Ytterligare drygt 7 procent kommer från andra offentliga finansörer, vilket innebär att knappt 88 procent av finansieringen är i form av offentliga medel. Återstående medel kommer från privata finansörer och finansiella intäkter. Andelen privat finansiering har legat på 11–12 procent de senaste åren.

### Total kostnad

Under perioden 2003–2007 har den totala kostnaden för universitet och högskolor legat på en relativt stabil nivå. Kostnaden var 45,7 miljarder kronor 2003 vilket kan jämföras med 47,1 miljarder kronor 2007. En ökning med tre procent. Antalet studenter har sjunkit för tredje året i rad.

### Kostnad per kostnadslag för universitet och högskolor 2003–2007



### Kostnad per student

År 2007 var den genomsnittliga kostnaden per helårsstudent 74 300 kronor. Kostnaden per student beror huvudsakligen på vilka resurser som lärosätena disponerar för utbildningen. Under några år överproducerade lärosätena, dvs. de utbildade fler studenter än de fick betalt för. Därför blev den genomsnittliga kostnaden per student förhållandevis låg 2003–2005. År 2006 vändes överproduktionen till underproduktion.

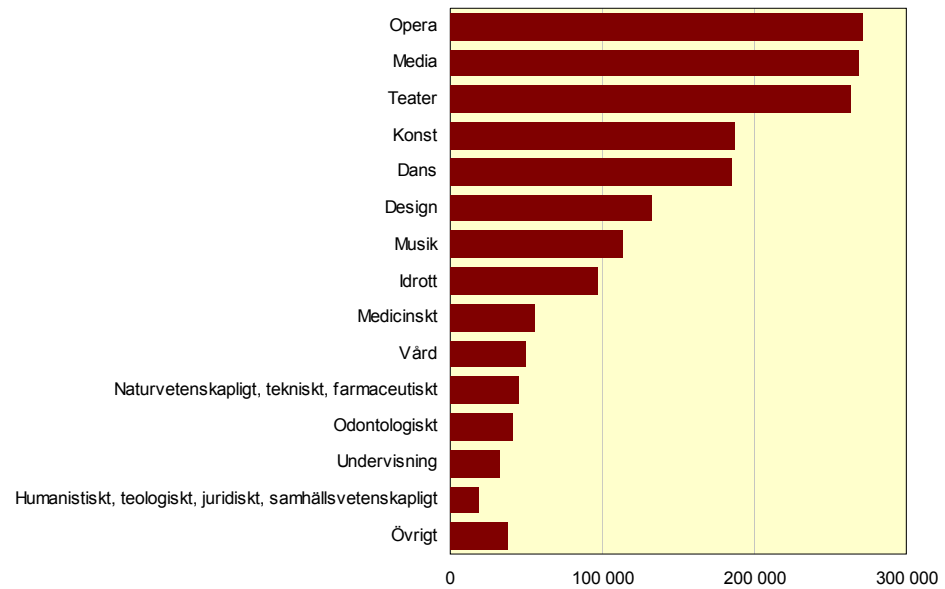
Antalet helårsstudenter år 2007 var 278 250.



### Ersättning per helårsstudent

Riksdagens anslag till grundutbildningen betalas ut per helårsstudent. I samband med beslutet om anslaget till varje högskola fattar riksdagen också beslut om ett så kallat takbelopp som anger hur mycket som maximalt kan betalas ut till varje lärosäte. Vilket belopp som gällde för 2007 speglas i nedanstående diagram.

### Ersättning per helårsstudent och utbildningsområde 2007. Kronor



## Vuxenutbildning

### Kommunal vuxenutbildning (komvux)

*Kommunal vuxenutbildning (komvux) består av grundläggande vuxenutbildning, gymnasial vuxenutbildning och påbyggnadsutbildning.*

*Grundläggandevuxenutbildning är utbildning för vuxna på grundskolenivå.*

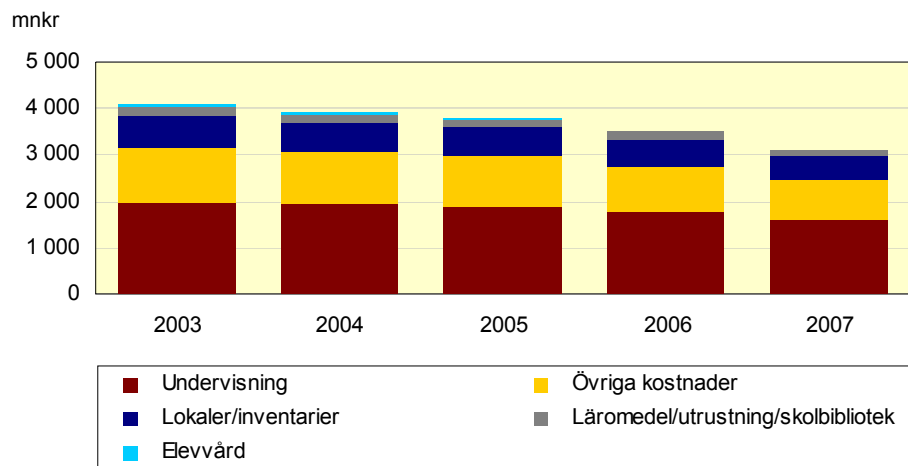
*Varje kommunmedborgare har rätt att delta i grundläggande vuxenutbildning från och med andra kalenderhalvåret det år han fyller 20 år om han saknar sådana färdigheter som normalt uppnås i grundskolan och är bosatt i landet.*

*Gymnasial vuxenutbildning syftar till att ge vuxna kunskaper och färdigheter motsvarande de som ungdomar får i gymnasieskolan. Påbyggnadsutbildning syftar till att ge vuxna en sådan utbildning som leder till en ny nivå i deras yrke eller till ett nytt yrke.*

#### Total kostnad

Kostnaden för komvux har successivt minskat under den senast femårsperioden. Från 5,0 miljarder kronor 2003 till 3,8 miljarder kronor 2007, vilket är en minskning med 23 procent. Antalet elever minskade under samma period med 16 procent.

#### Kostnad per kostnadslag för komvux 2003–2007



#### Kostnad per heltidsstuderande

Kostnaden per heltidsstuderande uppgick år 2007 till 31 900, vilket är en minskning med 16 procent sedan 2003.

#### Nationellt centrum för flexibelt lärande (CFL)

*CFL:s utbildningsverksamhet ska komplettera kommunernas utbud genom att erbjuda sådana kurser som inte kan anordnas inom den kommunala vuxenutbildningen med tillräcklig spridning och verksamhet.*

CFL har i enlighet med regleringsbrevet för budgetåret 2007 avvecklat all sin utbildningsverksamhet och de sista eleverna avslutade sina studier under våren 2007.

## Särvux

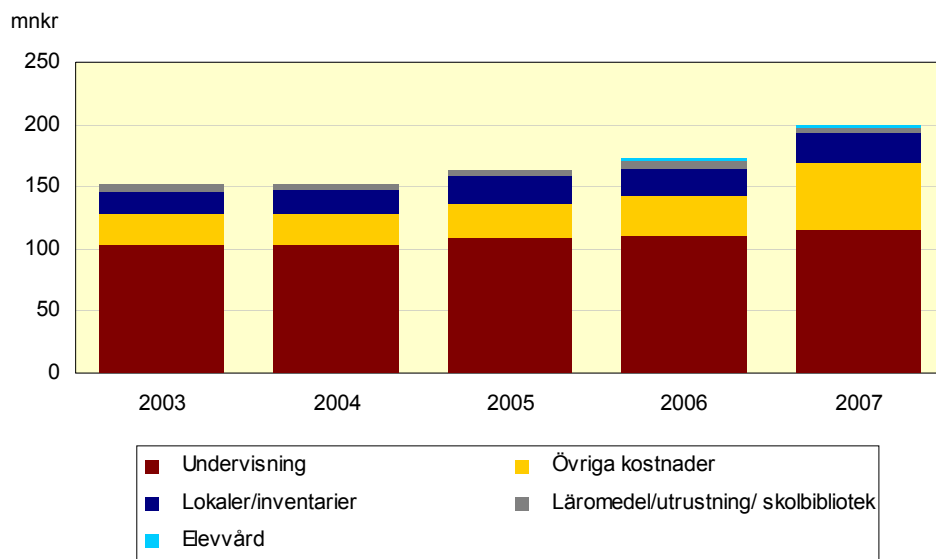
Särvux, vuxenutbildning för utvecklingsstörda, syftar till att ge kunskaper och färdigheter motsvarande de som ges i den obligatoriska särskolan (grundsärskolan respektive träningskolan) och på nationella eller specialutformade program i gymnasiesärskolan.

### Total kostnad

Kostnaden för särvux fortsätter att öka. Efter en svag minskning mellan 2003 och 2004 har kostnaden successivt ökat och nådde en kostnad på 199 miljoner kronor. Kostnadsökningen mellan 2003 och 2007 uppgick till 30 procent.

Även antalet elever har under motsvarande femårsperiod ökat med nio procent.

### Kostnad per kostnadsslag för särvux 2003–2007



### Kostnad per elev

Kostnaden per elev har under perioden ökat med 22 procent. Från 32 800 kronor till 39 900 kronor.

## Svenskundervisning för invandrare (sfi)

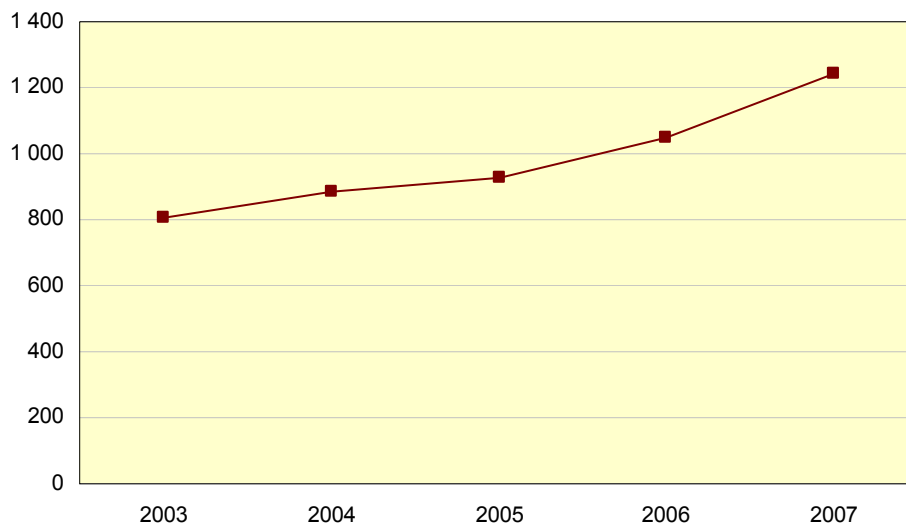
*Svenskundervisning för invandrare (sfi) syftar till att ge vuxna invandrare grundläggande kunskaper i svenska språket och om det svenska samhället. Varje kommun är skyldig att se till att sfi erbjuds de personer som saknar de grundläggande kunskaper i svenska språket som utbildningen avser att ge. Detta gäller från och med andra halvåret det år de fyller sexton år.*

### Total kostnad

Den totala kostnaden för sfi har under den senaste femårsperioden ökat med 54 procent.

### Kostnad för svenskundervisning för invandrare 2003–2007

Mnkr



Uppgift om antal heltidsstuderande saknas för 2003, därför görs en jämförelse mellan 2004 och 2007. Antalet heltidsstuderande har under denna period ökat från 23 300 till 40 600, vilket är en ökning med 74 procent. Under motsvarande period har kostnaderna ökat med 40 procent.

### Kostnad per heltidsstuderande

Kostnaden per heltidsstuderande i sfi har under perioden 2004–2007 minskat med 16 procent.

## Kompletterande utbildningar

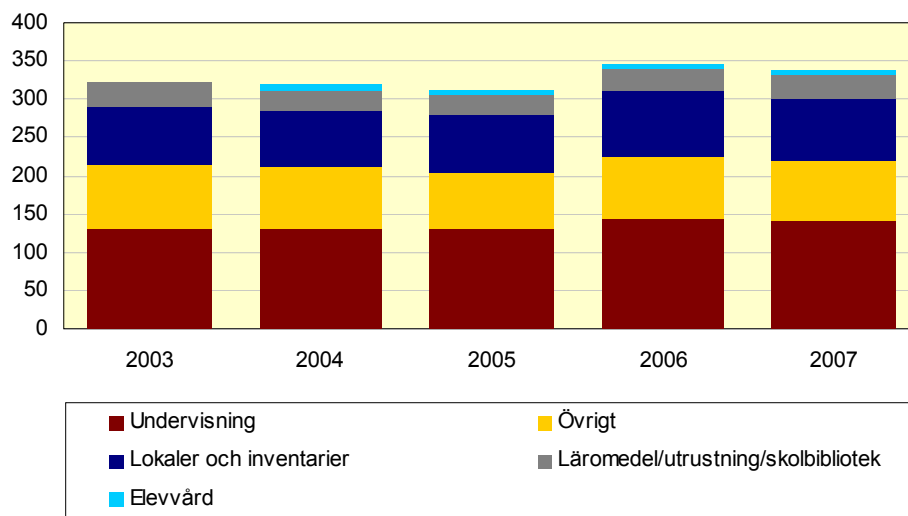
Vid sidan om det offentliga skolväsendet i Sverige finns det utbildningar för ungdomar och vuxna som staten stöder, Kompletterande utbildningar. Kännetecknande för dessa är att de har en enskild huvudman (ägare) det vill säga utbildningen anordnas inte av kommun eller landsting.

### Total kostnad

Kostnaden för kompletterande utbildningar minskade mellan 2003 och 2005 för att sedan öka 2006 och återigen minska något 2007. Mellan 2003 och 2007 har kostnaden ökat med fem procent. Antalet elever var 5 400 år 2007, en minskning med fyra procent sedan år 2003.

### Kostnad per kostnadsslag för kompletterande utbildningar 2003–2007

mnkr



### Kostnad per årselevplats

Kostnaden per årselevplats har ökat med 17 procent mellan 2003 och 2007.

## Kvalificerad yrkesutbildning (KY)

*Kvalificerad yrkesutbildning är en eftergymnasial utbildningsform som berättigar till studiemedel. Staten bidrar med två tredjedelar av finansieringen av utbildningen och arbetslivet med en tredjedel - genom att erbjuda LIA-platser (lärande i arbete) under en tredjedel av utbildningstiden.*

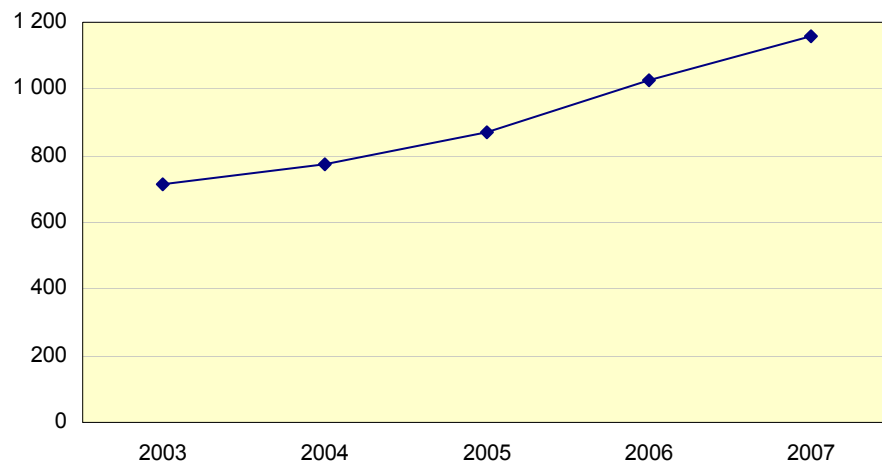
*250 aktiva utbildningsanordnare bedriver kvalificerad yrkesutbildning. Hälften av anordnarna är kommuner och landsting. En dryg tredjedel är privata företag och resten består av bland annat stiftelser och högskolor. Intresset för KY har ökat kraftigt de senaste åren, såväl bland potentiella arbetsgivare som studenter och utbildningsanordnare.*

### Total kostnad

Kostnaden för KY har ökat med 62 procent, från 714 miljoner kronor till 1 159 miljoner kronor, och antalet årsstudieplatser har ökat med 55 procent mellan 2003 och 2007. År 2007 omfattade KY 19 400 helårsstudieplatser.

### Kostnad för kvalificerad yrkesutbildning 2003–2007

mnkr



### Kostnad per årsstudieplats

Den totala kostnaden per årsstudieplats har ökat med nio procent mellan 2003 och 2007. År 2007 var snittkostnaden per årsstudieplats 59 700 kronor.

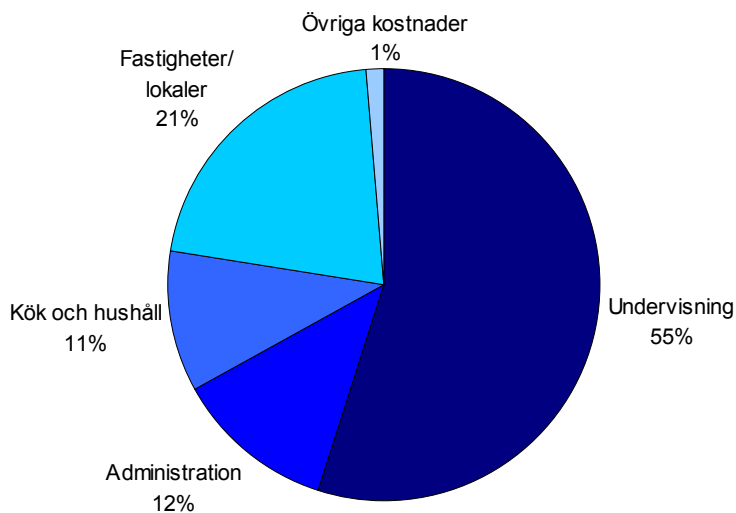
## Folkhögskola

*Folkhögskolan är en studieform för vuxna, med en nedre åldersgräns på 18 år för de allmänna kurserna.*

### Total kostnad

Insamlingen för folkhögskolans kostnader ändrades 2005. Tidigare uppgifter är ej jämförbara. Kostnaden för folkhögskolornas folkbildningsverksamhet uppgick till 2,7 miljarder kronor 2005. År 2006 sjönk kostnaden till 2,6 miljarder kronor för att sedan öka till 2,8 miljarder kronor 2007.

### Fördelning av kostnader för folkhögskola 2007



## Studieförbund

*År 2007 fanns det finns nio studieförbund. De anordnar årligen drygt 300 000 studiecirklar med ungefär 2,3 miljoner deltagare. Studieförbunden är också en stor lokal kulturarrangör. Drygt 255 000 program anordnas varje år, med nära 16 miljoner besökare/deltagare .*

### Total kostnad

Insamlingen för studieförbundens kostnader ändrades 2005. Tidigare uppgifter är ej jämförbara. Kostnaden har under den redovisade tidsperioden varit tämligen stabil. 2007 uppgick kostnaden till 3,5 miljarder kronor. En minskning med en procent jämfört med 2005.

## Arbetsmarknadspolitiska program

*Det övergripande syftet med arbetsmarknadspolitiska program är att öka möjligheten för arbetsökande att få arbete samt motverka brist på arbetskraft.*

### Total kostnad

Kostnader för de arbetsmarknadspolitiska programmen (arbetsmarknadsutbildning och förberedande eller orienterande utbildning) har varierat under den senaste femårsperioden. Den största förändringen skedde mellan 2006 och 2007. Under denna tid minskade kostnaderna med 40 procent, vilket även gäller för den totala förändringen mellan 2003 och 2007.

### Arbetsmarknadsutbildning

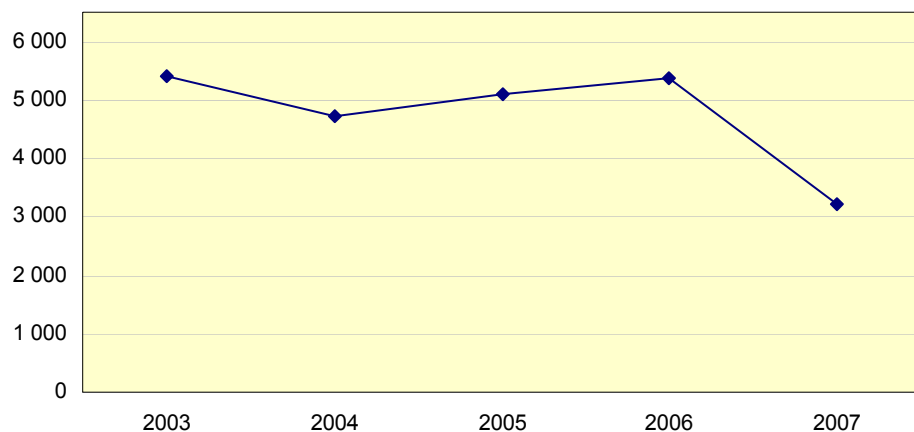
Kostnaden för arbetsmarknadsutbildningen har under hela femårsperioden minskat med 33 procent.

### Förberedande eller orienterande utbildning

Kostnaden för förberedande eller orienterande utbildning har under hela femårsperioden minskat med 50 procent.

### Kostnad för arbetsmarknadspolitiska program 2003–2007

mnkr





## Internationella jämförelser

Då inte samtliga svenska utbildningsformer ingår i den internationella rapporteringen är jämförelser med tidigare avsnitt inte relevanta.

Sverige medverkar i en omfattande internationell rapportering av kostnader för utbildningsväsendet.

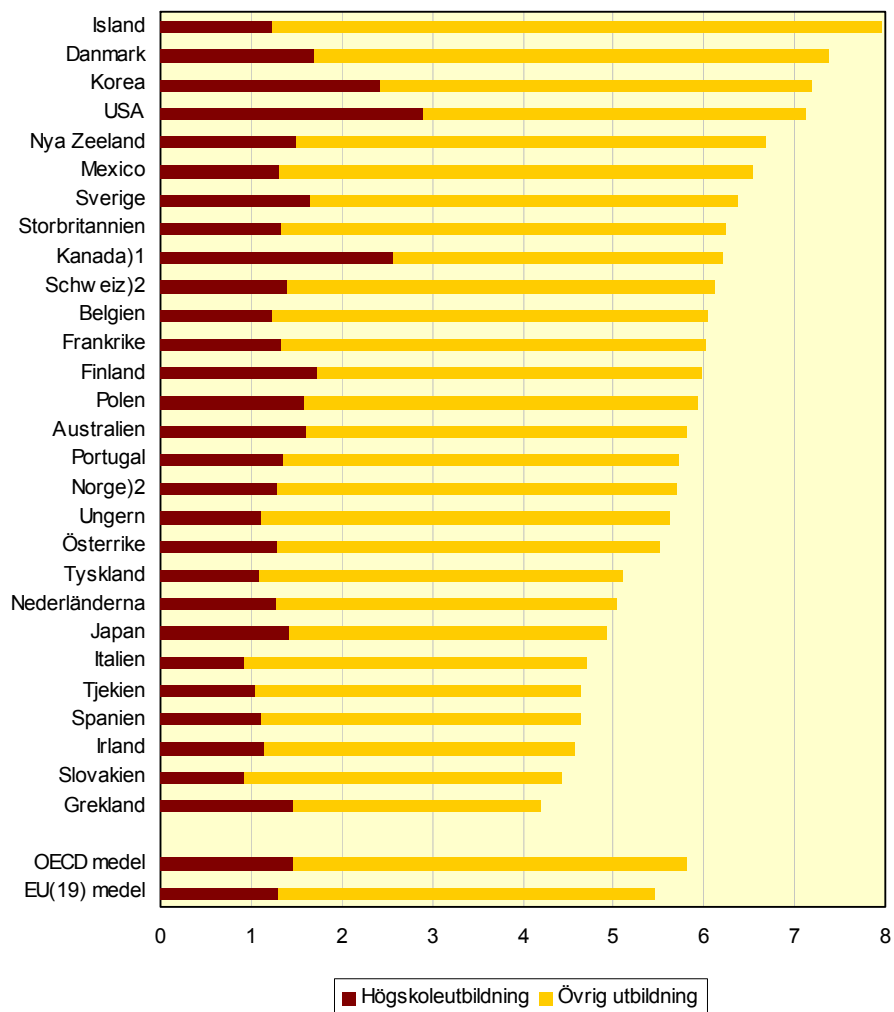
### Utbildningskostnadernas andel av BNP

Utbildningskostnadernas andel av BNP visar ländernas fördelning av resurser till utbildning i relation till värdet av alla de varor och tjänster som produceras i landet för användning till konsumtion, export och investeringar under ett år.

OECD-genomsnittet för utbildningskostnadernas andel av BNP år 2005 var 5,8 procent. Högst andel av samtliga OECD-länder hade Island med 8,0 procent. Danmark låg på andra plats med 7,4 procent. Sverige med 6,7 procent, låg på sjunde plats.

Genomsnittet för OECD-länderna har pendlat mellan 5,5 och 5,9 procent under perioden 1995–2005. Grekland, Slovakien, Irland, Spanien, Tjeckien, Italien och Japan låg under 5 procent år 2005. Fyra länder, USA, Danmark, Korea och Island låg över 7 procent.

### Utbildningskostnadernas andel av BNP år 2005. Procent



1) Referensår 2004.

2) Endast offentliga kostnader (för Schweiz endast högre utbildning).

## Tabeller

### Teckenförklaring

Explanation of symbols

-	Noll	Zero
0	Mindre än 0,5	Less than 0.5
0,0	Mindre än 0,05	Less than 0.05
..	Uppgift inte tillgänglig eller för osäker för att anges	Data not available
.	Uppgift kan inte förekomma	Not applicable
*	Preliminär uppgift	Provisional figure

### 1. Samtliga skolformer/verksamheter. Total kostnad per skolform/verksamhet och som andel av Sveriges bruttonationalprodukt, BNP, 2003–2007, löpande priser, mnkr och procent

1. All types of education/activities. Total costs by type of education/activity 2003–2007 as a share of GDP in current prices (MSEK) and percent

	2003		2004		2005		2006		2007	
	Löpande pris, mnkr	Andel av BNP procent	Löpande pris, mnkr	Andel av BNP procent	Löpande pris, mnkr	Andel av BNP procent	Löpande pris, mnkr	Andel av BNP procent	Löpande pris, mnkr	Andel av BNP procent
<b>Total kostnad</b>	<b>217 573</b>	<b>8,65</b>	<b>223 804</b>	<b>8,53</b>	<b>236 015</b>	<b>8,63</b>	<b>244 370</b>	<b>8,43</b>	<b>250 821</b>	<b>8,17</b>
Förskola	32 613	1,30	34 430	1,31	37 566	1,37	40 948	1,41	44 617	1,45
Förskoleklass	3 947	0,16	3 841	0,15	3 999	0,15	4 165	0,14	4 404	0,14
Grundskola	70 499	2,80	72 023	2,74	73 663	2,69	74 056	2,55	75 296	2,45
Särskola	5 102	0,20	5 550	0,21	5 829	0,21	6 152	0,21	6 481	0,21
Specialskola	476	0,02	471	0,02	453	0,02	456	0,02	470	0,02
Gymnasieskola	26 937	1,07	28 354	1,08	29 856	1,09	31 789	1,10	33 920	1,10
Universitet/Högskola	43 701	1,74	44 732	1,70	44 598	1,63	45 833	1,58	47 079	1,53
Komvux	4 795	0,19	4 545	0,17	4 435	0,16	4 289	0,15	3 836	0,12
Nationellt centrum för flexibelt lärande	43	0,00	38	0,00	35	0,00	29	0,00	8	0,00
Särvux	147	0,01	146	0,01	159	0,01	168	0,01	199	0,01
Svenskundervisning för invandrare	774	0,03	850	0,03	897	0,03	1 023	0,04	1 241	0,04
Kompletterande utbildningar	310	0,01	308	0,01	303	0,01	334	0,01	339	0,01
Kvalificerad yrkesutbildning	683	0,03	742	0,03	837	0,03	1 006	0,03	1 159	0,04
Folkhögskola <sup>1</sup>	..	..	..	..	2 575	0,09	2 575	0,09	2 750	0,09
Arbetsmarknadspolitiska program	5 170	0,21	4 528	0,17	4 960	0,18	5 249	0,18	3 232	0,11
Studieförbund <sup>1</sup>	..	..	..	..	3 425	0,13	3 334	0,11	3 528	0,11
Svenska utlandsskolor	160	0,01	157	0,01	152	0,01	159	0,01	152	0,00
Studiestöd (exkl. lån)	19 817	0,79	20 784	0,79	19 724	0,72	20 085	0,69	19 277	0,63
Centrala kostnader	2 399	0,10	2 305	0,09	2 549	0,09	2 719	0,09	2 835	0,09

1) Ny insamlingsmetod från och med 2005. Tidigare års uppgifter borttagna.

## 2. Samtliga skolformer/verksamheter 2003–2007. Total kostnad per skolform/verksamhet i 2007 års priser (KPI), mnkr och procent

2. All types of education/activities 2003–2007. Total costs by type of education/activity in fixed prices (CPI), (MSEK) and percent

	2003		2004		2005		2006		2007	
	Fast pris mnkr	Procent	Fast pris mnkr	Procent	Fast pris mnkr	Procent	Fast pris mnkr	Procent	Fast pris mnkr	Procent
<b>Total kostnad</b>	<b>227 282</b>	<b>100,0</b>	<b>232 870</b>	<b>100,0</b>	<b>244 525</b>	<b>100,0</b>	<b>249 778</b>	<b>100,0</b>	<b>250 821</b>	<b>100,0</b>
Förskola	34 068	15,0	35 825	15,4	38 920	15,9	41 854	16,8	44 617	17,8
Förskoleklass	4 123	1,8	3 997	1,7	4 143	1,7	4 257	1,7	4 404	1,8
Grundskola	73 645	32,4	74 941	32,2	76 319	31,2	75 694	30,3	75 296	30,0
Särskola	5 330	2,3	5 775	2,5	6 039	2,5	6 288	2,5	6 481	2,6
Specialskola	497	0,2	490	0,2	469	0,2	467	0,2	470	0,2
Gymnasieskola	28 139	12,4	29 502	12,7	30 932	12,7	32 492	13,0	33 920	13,5
Universitet/Högskola	45 651	20,1	46 544	20,0	46 206	18,9	46 847	18,8	47 079	18,8
Komvux	5 009	2,2	4 729	2,0	4 595	1,9	4 384	1,8	3 836	1,5
Nationellt centrum för flexibelt lärande	45	0,0	40	0,0	36	0,0	30	0,0	8	0,0
Särvux	154	0,1	152	0,1	165	0,1	172	0,1	199	0,1
Svenskundervisning för invandrare	809	0,4	884	0,4	929	0,4	1 046	0,4	1 241	0,5
Kompletterande utbildningar	324	0,1	320	0,1	314	0,1	342	0,1	339	0,1
Kvalificerad yrkesutbildning	713	0,3	772	0,3	867	0,4	1 028	0,4	1 159	0,5
Folkhögskola <sup>1</sup>	..	..	..	..	2 668	1,1	2 632	1,1	2 750	1,1
Arbetsmarknadspolitiska program	5 401	2,4	4 711	2,0	5 139	2,1	5 365	2,1	3 232	1,3
Studieförbund <sup>1</sup>	..	..	..	..	3 548	1,5	3 408	1,4	3 528	1,4
Svenska utlandsskolor	167	0,1	163	0,1	157	0,1	163	0,1	152	0,1
Studiestöd (exkl. lån)	20 701	9,1	21 626	9,3	20 435	8,4	20 529	8,2	19 277	7,7
Centrala kostnader	2 506	1,1	2 398	1,0	2 641	1,1	2 779	1,1	2 835	1,1

1) Ny insamlingsmetod från och med 2005. Tidigare års uppgifter borttagna.

### 3. Förskoleverksamhet och skolbarnsomsorg. Kostnad per kostnadslag och huvudman 2003–2007 i löpande och i 2007 års priser (KPI), mnkr

3. Pre-school activities and school-age child care. Expenditure by type and organiser 2003–2007, in current and fixed prices (CPI), (MSEK)

	Löpande pris, mnkr					Fast pris, mnkr				
	2003	2004	2005	2006	2007	2003	2004	2005	2006	2007
<b>Total kostnad</b>	<b>46 462</b>	<b>48 104</b>	<b>51 167</b>	<b>54 603</b>	<b>58 585</b>	<b>48 535</b>	<b>50 052</b>	<b>53 012</b>	<b>55 811</b>	<b>58 585</b>
<b>Förskola</b>										
<i>Kommunal regi</i>										
Lokaler	3 768	3 963	4 269	4 741	5 080	3 936	4 123	4 423	4 846	5 080
Personal	20 904	21 948	23 671	25 881	27 972	21 837	22 838	24 524	26 454	27 972
Övrigt	3 118	3 306	3 938	4 226	4 882	3 257	3 440	4 080	4 320	4 882
Total kostnad	27 790	29 217	31 878	34 848	37 935	29 030	30 401	33 027	35 619	37 935
<i>Enskild regi</i>										
Total kostnad	4 548	4 946	5 360	5 795	6 357	4 751	5 146	5 553	5 923	6 357
<b>Total kostnad</b>	<b>32 613</b>	<b>34 430</b>	<b>37 566</b>	<b>40 948</b>	<b>44 617</b>	<b>34 068</b>	<b>35 824</b>	<b>38 920</b>	<b>41 854</b>	<b>44 617</b>
<b>Familjedaghem</b>										
<i>Kommunal regi</i>										
Lokaler	..	..	..	..	..	..	..	..	..	..
Personal	2 351	2 229	2 082	1 980	1 883	2 456	2 320	2 157	2 024	1 883
Övrigt	456	426	387	362	343	476	443	401	370	343
Total kostnad	2 807	2 655	2 469	2 342	2 226	2 932	2 763	2 558	2 394	2 226
<i>Enskild regi</i>										
Total kostnad	254	302	310	330	359	265	315	321	337	359
<b>Total kostnad</b>	<b>3 068</b>	<b>2 977</b>	<b>2 798</b>	<b>2 697</b>	<b>2 606</b>	<b>3 205</b>	<b>3 097</b>	<b>2 899</b>	<b>2 757</b>	<b>2 606</b>
<b>Fritidshem</b>										
<i>Kommunal regi</i>										
Lokaler	1 389	1 466	1 499	1 526	1 588	1 451	1 525	1 553	1 560	1 588
Personal	7 084	6 994	6 929	7 050	7 283	7 400	7 278	7 179	7 206	7 283
Övrigt	1 099	1 062	1 196	1 137	1 155	1 148	1 105	1 239	1 162	1 155
Total kostnad	9 572	9 522	9 624	9 713	10 026	9 999	9 908	9 971	9 928	10 026
<i>Enskild regi</i>										
Total kostnad	699	730	740	780	846	730	759	767	797	846
<b>Total kostnad</b>	<b>10 332</b>	<b>10 297</b>	<b>10 401</b>	<b>10 536</b>	<b>10 909</b>	<b>10 793</b>	<b>10 715</b>	<b>10 776</b>	<b>10 769</b>	<b>10 909</b>
<b>Öppen förskola</b>										
<b>Total kostnad</b>	<b>289</b>	<b>254</b>	<b>243</b>	<b>262</b>	<b>274</b>	<b>302</b>	<b>264</b>	<b>252</b>	<b>268</b>	<b>274</b>
<b>Öppen fritidsverksamhet för 10-12 åringar</b>										
<b>Total kostnad</b>	<b>161</b>	<b>146</b>	<b>158</b>	<b>161</b>	<b>180</b>	<b>168</b>	<b>152</b>	<b>164</b>	<b>165</b>	<b>180</b>

#### 4. Förskoleverksamhet och skolbarnsomsorg. Kostnad per inskrivet barn, huvudman och kostnadsslag 2003–2007 i löpande priser, kronor och procent

4. Pre-school activities and school-age child care. Expenditure per pupil, by type and organiser 2003–2007, in current prices, SEK and percent

	2003		2004		2005		2006		2007	
	Kronor	%	Kronor	%	Kronor	%	Kronor	%	Kronor	%
<b>Total kostnad</b>										
<i>Kommunal regi</i>										
Lokaler	..	..	..	..	..	..	..	..	..	..
Personal	47 200	76	48 900	75	51 100	74	53 900	74	55 800	74
Övrigt	15 300	24	16 000	25	17 700	26	18 600	26	19 700	26
Total kostnad	62 500	100	64 900	100	68 800	100	72 500	100	75 500	100
<i>Enskild regi</i>										
Total kostnad	61 400	100	64 800	100	66 900	100	69 000	100	71 300	100
<b>Total kostnad per inskrivet barn<sup>1</sup></b>	<b>63 500</b>	<b>100</b>	<b>65 900</b>	<b>100</b>	<b>69 100</b>	<b>100</b>	<b>72 500</b>	<b>100</b>	<b>75 400</b>	<b>100</b>
<b>Förskola</b>										
<i>Kommunal regi</i>										
Lokaler	13 000	14	13 100	14	13 600	13	14 700	14	15 100	13
Personal	72 100	75	72 600	75	75 100	74	80 200	74	83 000	74
Övrigt	10 800	11	10 900	11	12 500	12	13 100	12	14 400	13
Total kostnad	95 900	100	96 600	100	101 200	100	108 000	100	112 500	100
<i>Enskild regi</i>										
Total kostnad	76 900	100	80 700	100	83 500	100	85 800	100	88 600	100
<b>Total kostnad per inskrivet barn</b>	<b>93 400</b>	<b>100</b>	<b>94 700</b>	<b>100</b>	<b>99 100</b>	<b>100</b>	<b>105 000</b>	<b>100</b>	<b>109 100</b>	<b>100</b>
<b>Familjedaghem</b>										
<i>Kommunal regi</i>										
Lokaler	..	..	..	..	..	..	..	..	..	..
Personal	60 300	84	64 900	84	67 700	84	71 100	85	74 600	85
Övrigt	11 700	16	12 400	16	12 500	16	12 900	15	13 600	15
Total kostnad	72 000	100	77 300	100	80 200	100	84 000	100	88 200	100
<i>Enskild regi</i>										
Total kostnad	65 900	100	79 100	100	78 700	100	79 200	100	80 300	100
<b>Total kostnad per inskrivet barn</b>	<b>71 900</b>	<b>100</b>	<b>78 000</b>	<b>100</b>	<b>80 700</b>	<b>100</b>	<b>84 300</b>	<b>100</b>	<b>87 800</b>	<b>100</b>
<b>Fritidshem</b>										
<i>Kommunal regi</i>										
Lokaler	4 400	14	4 900	16	5 100	16	5 100	16	5 200	16
Personal	22 600	74	23 200	73	23 600	72	23 800	73	24 100	73
Övrigt	3 500	11	3 500	11	4 100	13	3 800	12	3 800	11
Total kostnad	30 500	100	31 600	100	32 800	100	32 700	100	33 100	100
<i>Enskild regi</i>										
Total kostnad	26 300	100	27 000	100	26 700	100	27 500	100	28 300	100
<b>Total kostnad per inskrivet barn</b>	<b>30 400</b>	<b>100</b>	<b>31 400</b>	<b>100</b>	<b>32 400</b>	<b>100</b>	<b>32 400</b>	<b>100</b>	<b>32 800</b>	<b>100</b>

1) I kostnader per inskrivet barn ingår inte kostnader för öppen förskola respektive öppen fritidsverksamhet eftersom det inte finns några barn inskrivna i verksamheterna.

## 5. Förskoleklass. Kostnad per kostnadsslag och huvudman 2003–2007 i löpande och i 2007 års priser (KPI), mnkr

5. Pre-school class. Expenditure by type and organiser 2003–2007, in current and fixed prices 2007 (CPI), (MSEK)

	Löpande pris, mnkr					Fast pris, mnkr				
	2003	2004	2005	2006	2007	2003	2004	2005	2006	2007
<b>Samtliga huvudmän</b>										
Lokaler	657	719	834	860	901	686	748	864	879	901
Personalkostnad	2 665	2 619	2 611	2 704	2 834	2 784	2 725	2 705	2 764	2 834
Övrigt	625	503	554	601	669	653	523	574	614	669
<b>Total kostnad<sup>1</sup></b>	<b>3 947</b>	<b>3 841</b>	<b>3 999</b>	<b>4 165</b>	<b>4 404</b>	<b>4 123</b>	<b>3 997</b>	<b>4 143</b>	<b>4 257</b>	<b>4 404</b>
<b>Kommun</b>										
Lokaler	596	652	763	783	815	623	678	791	800	815
Personalkostnad	2 503	2 441	2 416	2 492	2 600	2 615	2 540	2 503	2 547	2 600
Övrigt	577	464	517	561	621	603	482	536	573	621
<b>Total kostnad</b>	<b>3 676</b>	<b>3 557</b>	<b>3 696</b>	<b>3 836</b>	<b>4 036</b>	<b>3 840</b>	<b>3 701</b>	<b>3 829</b>	<b>3 921</b>	<b>4 036</b>
<b>Fristående skolor</b>										
Lokaler	59	65	68	78	86	62	68	70	80	86
Personalkostnad	155	171	183	211	234	162	178	190	216	234
Övrigt	35	37	38	40	48	37	38	39	41	48
<b>Total kostnad</b>	<b>249</b>	<b>273</b>	<b>289</b>	<b>329</b>	<b>368</b>	<b>260</b>	<b>284</b>	<b>299</b>	<b>336</b>	<b>368</b>

1) Kostnaden för de elever som gått i förskoleklass vid särskola inkluderas i särskolans kostnader. I Summan ingår inte kommunernas ersättning till enskild verksamhet.

## 6. Förskoleklass. Kostnad per elev, kostnadsslag och huvudman 2003–2007 i löpande priser, kronor och procent

6. Pre-school class. Expenditure per pupil, by type and organiser 2003–2007, in current prices, SEK and percent

	2003		2004		2005		2006		2007	
	Kronor	%	Kronor	%	Kronor	%	Kronor	%	Kronor	%
<b>Samtliga huvudmän</b>										
Lokaler	7 300	17	8 100	15	9 500	21	9 600	21	9 800	20
Personal	29 500	68	29 500	55	29 600	65	30 200	65	30 900	64
Övrigt	6 800	15	5 600	29	6 200	14	6 700	14	7 300	15
<b>Total kostnad per elev</b>	<b>43 600</b>	<b>100</b>	<b>43 200</b>	<b>100</b>	<b>45 300</b>	<b>100</b>	<b>46 500</b>	<b>100</b>	<b>48 000</b>	<b>100</b>
<b>Kommun</b>										
Lokaler	7 000	16	7 800	19	9 300	21	9 400	20	9 600	20
Personalkostnad	29 500	68	29 400	68	29 300	65	29 900	65	30 500	64
Övrigt	6 800	16	5 600	13	6 200	14	6 700	15	7 300	15
<b>Total kostnad per elev</b>	<b>43 300</b>	<b>100</b>	<b>42 800</b>	<b>100</b>	<b>44 800</b>	<b>100</b>	<b>46 000</b>	<b>100</b>	<b>47 400</b>	<b>100</b>
<b>Fristående skolor</b>										
Lokaler	11 200	24	11 600	24	12 000	23	12 500	24	12 900	23
Personalkostnad	29 300	62	30 700	63	32 600	63	33 900	64	35 000	64
Övrigt	6 800	14	6 700	14	6 800	13	6 300	12	7 100	13
<b>Total kostnad per elev</b>	<b>47 300</b>	<b>100</b>	<b>49 000</b>	<b>100</b>	<b>51 400</b>	<b>100</b>	<b>52 700</b>	<b>100</b>	<b>55 000</b>	<b>100</b>

## 7. Grundskolan. Kostnad per kostnadsslag och huvudman 2003–2007 i löpande och i 2007 års priser (KPI), mnkr

7. Compulsory school. Expenditure by type and organiser 2003–2007, in current and fixed prices 2007 (CPI), (MSEK)

	Löpande pris, mnkr					Fast pris, mnkr				
	2003	2004	2005	2006	2007	2003	2004	2005	2006	2007
<b>Samtliga huvudmän</b>										
Undervisning	35 103	35 949	36 953	36 966	38 002	36 669	37 405	38 285	37 784	38 002
Elevvård	1 452	1 540	1 593	1 695	1 770	1 517	1 602	1 650	1 733	1 770
Lokaler/inventarier	13 307	13 835	13 976	14 083	14 300	13 901	14 395	14 480	14 395	14 300
Skolmältider	4 047	4 204	4 237	4 317	4 442	4 228	4 374	4 390	4 413	4 442
Läromedel/utrustning/ skolbibliotek	2 726	2 785	2 851	2 833	2 817	2 848	2 898	2 954	2 896	2 817
Skolskjutsar	2 038	2 134	2 227	2 330	2 366	2 129	2 220	2 307	2 382	2 366
Övriga kostnader	11 692	11 504	11 764	11 713	11 534	12 214	11 970	12 188	11 972	11 534
<b>Total kostnad<sup>1</sup></b>	<b>70 499</b>	<b>72 023</b>	<b>73 663</b>	<b>74 056</b>	<b>75 296</b>	<b>73 645</b>	<b>74 941</b>	<b>76 319</b>	<b>75 694</b>	<b>75 296</b>
<b>Kommunal</b>										
Undervisning	32 934	33 510	34 310	34 067	34 807	34 404	34 867	35 547	34 821	34 807
Elevvård	1 386	1 465	1 511	1 605	1 669	1 448	1 524	1 565	1 641	1 669
Lokaler/inventarier	12 513	12 908	12 976	12 970	13 081	13 071	13 431	13 444	13 257	13 081
Skolmältider	3 752	3 875	3 880	3 925	4 001	3 919	4 032	4 020	4 012	4 001
Läromedel/utrustning/ skolbibliotek	2 498	2 534	2 588	2 526	2 480	2 609	2 637	2 681	2 582	2 480
Skolskjutsar	2 038	2 132	2 226	2 329	2 364	2 129	2 218	2 306	2 381	2 364
Övriga kostnader	11 128	10 928	11 139	11 036	10 779	11 625	11 371	11 541	11 280	10 779
<b>Total kostnad</b>	<b>66 249</b>	<b>67 353</b>	<b>68 630</b>	<b>66 129</b>	<b>66 818</b>	<b>69 205</b>	<b>70 081</b>	<b>71 104</b>	<b>67 592</b>	<b>66 818</b>
<b>Fristående skolor</b>										
Undervisning	2 091	2 350	2 557	2 889	3 184	2 184	2 445	2 649	2 953	3 184
Elevvård	65	72	79	90	101	68	75	82	92	101
Lokaler/inventarier	766	891	964	1 104	1 210	800	927	999	1 128	1 210
Skolmältider	285	318	343	390	439	298	331	355	399	439
Läromedel/utrustning/ skolbibliotek	218	236	249	305	335	228	246	258	312	335
Övriga kostnader	541	542	586	668	741	565	564	607	683	741
<b>Total kostnad</b>	<b>3 965</b>	<b>4 409</b>	<b>4 778</b>	<b>5 446</b>	<b>6 010</b>	<b>4 142</b>	<b>4 588</b>	<b>4 950</b>	<b>5 567</b>	<b>6 010</b>
<b>Sameskolan</b>										
Undervisning	10	9	10	10	10	10	9	10	10	10
Elevvård	0	0	0	0	0	0	0	0	0	0
Lokaler/inventarier	8	9	8	8	9	8	9	8	8	9
Skolmältider	3	3	2	2	2	3	3	2	2	2
Läromedel/utrustning/ skolbibliotek	1	2	2	1	2	1	2	2	1	2
Skolskjutsar	2	2	2	1	2	2	2	2	1	2
Övriga kostnader	9	11	12	10	14	9	11	12	10	14
<b>Total kostnad</b>	<b>31</b>	<b>35</b>	<b>36</b>	<b>30</b>	<b>34</b>	<b>32</b>	<b>36</b>	<b>37</b>	<b>31</b>	<b>34</b>

1) I total kostnad ingår kostnaden för nystartade och nedlagda fristående skolor, d.v.s. skolor som inte har haft sin verksamhet under hela året. Även kostnader för skolskjuts och elevhem för sameskolan ingår. Kostnaden för dessa var 2003: 134 mnkr. 2004: 72 mnkr. 2005: 62 mnkr. 2006: 121 mnkr och 2007: 69 mnkr.

## 8. Grundskolan. Kostnad per elev, kostnadsslag och huvudman 2003–2007 i löpande priser, kronor och procent

8. Compulsory school. Expenditure per pupil 2003–2007 by type and organiser, in current prices, (SEK) and percent

	2003		2004		2005		2006		2007	
	Kronor	%	Kronor	%	Kronor	%	Kronor	%	Kronor	%
<b>Samtliga huvudmän</b>										
Undervisning	33 300	50	34 700	50	36 600	50	37 700	50	40 000	51
Elevvård	1 400	2	1 500	2	1 600	2	1 730	2	1 860	2
Lokaler/inventarier	12 600	19	13 300	19	13 800	19	14 400	19	15 000	19
Skolmältider	3 800	6	4 100	6	4 200	6	4 400	6	4 700	6
Läromedel/utrustning/ skolbibliotek	2 600	4	2 700	4	2 800	4	2 900	4	3 000	4
Skolskjutsar	1 900	3	2 100	3	2 200	3	2 400	3	2 500	3
Övriga kostnader	11 100	17	11 100	16	11 700	16	12 000	16	12 100	15
<b>Total kostnad per elev</b>	<b>66 700</b>	<b>100</b>	<b>69 400</b>	<b>100</b>	<b>72 900</b>	<b>100</b>	<b>75 500</b>	<b>100</b>	<b>79 200</b>	<b>100</b>
<b>Kommunal</b>										
Undervisning	33 200	50	34 600	50	36 600	50	37 700	52	40 100	52
Elevvård	1 400	2	1 500	2	1 610	2	1 780	2	1 920	2
Lokaler/inventarier	12 600	19	13 300	19	13 800	19	14 400	20	15 100	20
Skolmältider	3 800	6	4 000	6	4 100	6	4 300	6	4 600	6
Läromedel/utrustning/ skolbibliotek	2 500	4	2 600	4	2 800	4	2 800	4	2 900	4
Skolskjutsar	2 038	3	2 100	3	2 200	3	2 380	3	2 490	3
Övriga kostnader	11 200	17	11 300	16	11 900	16	12 200	17	12 400	16
<b>Total kostnad per elev</b>	<b>66 700</b>	<b>100</b>	<b>69 400</b>	<b>100</b>	<b>73 000</b>	<b>100</b>	<b>73 200</b>	<b>100</b>	<b>77 000</b>	<b>100</b>
<b>Fristående skolor</b>										
Undervisning	35 000	53	36 000	53	36 900	54	37 900	53	39 000	53
Elevvård	1 100	2	1 100	2	1 140	2	1 180	2	1 240	2
Lokaler/inventarier	12 800	19	13 600	20	13 900	20	14 500	20	14 800	20
Skolmältider	4 800	7	4 900	7	4 900	7	5 100	7	5 400	7
Läromedel/utrustning/ skolbibliotek	3 600	5	3 600	5	3 600	5	4 000	6	4 100	6
Övriga kostnader	9 000	14	8 300	12	8 500	12	8 800	12	9 100	12
<b>Total kostnad per elev</b>	<b>66 300</b>	<b>100</b>	<b>67 500</b>	<b>100</b>	<b>68 900</b>	<b>100</b>	<b>71 500</b>	<b>100</b>	<b>73 600</b>	<b>100</b>
<b>Sameskolan</b>										
Undervisning	28 800	30	27 500	27	28 500	27	32 100	34	32 900	29
Elevvård	100	0	0	0	0	0	200	0	500	0
Lokaler/inventarier	23 300	24	24 800	24	24 200	23	26 100	28	28 900	26
Skolmältider	7 700	8	7 500	7	6 500	6	7 000	8	7 300	6
Läromedel/utrustning/ skolbibliotek	4 000	4	5 700	6	5 800	6	3 900	4	5 000	4
Skolskjutsar	4 600	5	5 900	6	5 300	5	4 900	5	5 700	5
Övriga kostnader	28 100	29	30 900	30	33 900	33	31 600	34	45 300	40
<b>Total kostnad per elev</b>	<b>96 600</b>	<b>100</b>	<b>102 300</b>	<b>100</b>	<b>104 200</b>	<b>100</b>	<b>93 100</b>	<b>100</b>	<b>112 600</b>	<b>100</b>



### 9. Särskolan. Kostnad per kostnadsslag 2003–2007 i löpande och i 2007 års priser (KPI), mnkr

9. Schools for intellectually disabled children. Expenditure by type 2003–2007, in current and fixed prices 2007 (CPI), (MSEK)

	Löpande pris, mnkr					Fast pris, mnkr				
	2003	2004	2005	2006	2007	2003	2004	2005	2006	2007
Undervisning	2 291	2 413	2 554	2 679	2 827	2 393	2 511	2 646	2 738	2 827
Elevvård	76	81	93	89	99	79	84	96	91	99
Lokaler/inventarier	527	565	596	630	658	551	588	617	644	658
Skolmåltider	79	85	91	94	97	83	88	94	96	97
Läromedel/utrustning/ skolbibliotek	116	122	135	142	145	121	127	140	145	145
Skolskjuts	515	544	554	578	607	538	566	574	591	607
Övriga kostnader	1 212	1 433	1 500	1 562	1 664	1 266	1 491	1 554	1 597	1 664
<b>Total kostnad<sup>1</sup></b>	<b>5 102</b>	<b>5 550</b>	<b>5 829</b>	<b>6 152</b>	<b>6 481</b>	<b>5 330</b>	<b>5 775</b>	<b>6 039</b>	<b>6 288</b>	<b>6 481</b>

1) I total kostnad ingår kommunala ersättningar till landsting och fristående skolor samt statsbidrag till två landsting för riksrekryterande utbildningar. Kostnaden för dessa, i löpande priser, var 2003: 286 mnkr. 2004: 307 mnkr. 2005: 305 mnkr. 2006: 379 mnkr och 2007: 385 mnkr.

### 10. Särskolan. Kostnad per elev och kostnadsslag 2003–2007 i löpande priser, kronor och procent

10. Schools for intellectually disabled children. Expenditure per pupil and by type 2003–2007, in current prices, (SEK) and percent

	2003		2004		2005		2006		2007	
	Kronor	%	Kronor	%	Kronor	%	Kronor	%	Kronor	%
Undervisning	125 500	48	128 800	46	133 000	46	135 700	46	143 000	46
Elevvård	4 200	2	4 300	2	4 900	2	4 500	2	5 000	2
Lokaler/inventarier	28 900	11	30 200	11	31 000	11	31 900	11	33 300	11
Skolmåltider	4 300	2	4 500	2	4 700	2	4 800	2	4 900	2
Läromedel/utrustning/ skolbibliotek	6 400	2	6 500	2	7 100	2	7 200	2	7 300	2
Skolskjutsar	28 200	11	27 900	10	27 800	10	28 200	10	29 300	9
Övriga kostnader	66 400	25	76 500	27	78 100	27	79 100	27	84 200	27
<b>Total kostnad per elev</b>	<b>263 900</b>	<b>100</b>	<b>278 700</b>	<b>100</b>	<b>286 600</b>	<b>100</b>	<b>295 300</b>	<b>100</b>	<b>310 800</b>	<b>100</b>

## 11. Specialskolan. Kostnad per kostnadsslag 2003–2007 i löpande och i 2007 års priser (KPI), mnkr

11. Schools for pupils with impaired hearing/vision and physical disabilities. Expenditure by type 2003–2007, in current and fixed prices (CPI), (MSEK)

	Löpande pris, mnkr					Fast pris, mnkr				
	2003	2004	2005	2006	2007	2003	2004	2005	2006	2007
Undervisning	154	151	145	142	146	161	157	150	145	146
Elevvård	14	15	16	15	14	15	16	17	15	14
Lokaler/inventarier	64	66	68	70	66	67	68	70	71	66
Skolmåltider	14	14	14	12	12	15	14	15	13	12
Läromedel/utrustning/ skolbibliotek	5	5	4	5	4	5	5	4	5	4
Elevhem	79	74	55	49	54	83	77	57	50	54
Skolskjuts/ reseersättning	34	32	32	29	28	36	33	33	29	28
Övriga kostnader	79	80	81	90	147	83	83	84	92	147
<b>Total kostnad<sup>1</sup></b>	<b>476</b>	<b>471</b>	<b>453</b>	<b>456</b>	<b>470</b>	<b>497</b>	<b>490</b>	<b>469</b>	<b>466</b>	<b>470</b>

1) I totalkostnaden ingår kostnader som avser specialpedagogiskt resurscentrum. Kostnaden för detta var, i löpande priser, 2003: 32 mnkr. 2004: 34 mnkr. 2005: 37 mnkr. 2006: 46 mnkr och 2007: 51 mnkr.

## 12. Specialskolan. Kostnad per elev och kostnadsslag 2003–2007 i löpande priser, kronor och procent

12. Schools for pupils with impaired hearing/vision and physical disabilities. Expenditure per pupil and by type 2003–2007, in current prices (SEK) and percent

	2003		2004		2005		2006		2007	
	Kronor	%	Kronor	%	Kronor	%	Kronor	%	Kronor	%
Undervisning	211 500	35	219 900	34	228 300	35	246 300	35	274 700	35
Elevvård	19 800	3	22 200	3	25 100	4	25 600	4	27 020	3
Lokaler/inventarier	87 200	14	96 100	15	106 900	16	121 200	17	124 900	16
Skolmåltider	19 500	3	20 300	3	22 800	3	21 500	3	22 900	3
Läromedel/utrustning/ skolbibliotek	7 000	1	7 300	1	7 000	1	7 900	1	8 200	1
Elevhem	108 500	18	107 900	17	86 600	13	84 700	12	102 100	13
Skolskjuts/ reseersättning	47 100	8	47 000	7	49 900	8	49 500	7	52 500	7
Övriga kostnader	108 400	18	117 100	18	128 100	20	156 700	22	277 500	35
<b>Total kostnad per elev<sup>1</sup></b>	<b>609 000</b>	<b>100</b>	<b>637 900</b>	<b>100</b>	<b>654 700</b>	<b>100</b>	<b>713 500</b>	<b>100</b>	<b>787 700</b>	<b>100</b>

1) Kostnaden för specialpedagogiskt resurscentrum ingår inte i kostnaden per elev.

### 13. Gymnasieskolan. Kostnad per kostnadsslag och huvudman 2003–2007 i löpande och i 2007 års priser (KPI), mnkr

13. Upper secondary school. Expenditure by type and organiser 2003–2007, in current and fixed prices (CPI), (MSEK)

	Löpande pris, mnkr					Fast pris, mnkr				
	2003	2004	2005	2006	2007	2003	2004	2005	2006	2007
<b>Samtliga huvudmän</b>										
Undervisning	11 813	12 495	13 159	13 974	15 155	12 340	13 001	13 633	14 283	15 155
Elevvård	410	445	479	521	564	429	463	496	533	564
Lokaler/inventarier	5 629	5 931	6 153	6 483	6 807	5 880	6 171	6 375	6 627	6 807
Skolmåltider	1 045	1 128	1 200	1 319	1 439	1 091	1 173	1 243	1 348	1 439
Läromedel/utrustning/ skolbibliotek	2 109	2 248	2 381	2 526	2 708	2 203	2 339	2 467	2 581	2 708
Skolskjutsar/ reseersättningar	952	1 030	1 109	1 139	1 182	994	1 072	1 149	1 164	1 182
Övriga kostnader	4 729	4 823	5 077	5 541	5 762	4 940	5 018	5 260	5 664	5 762
<b>Total kostnad<sup>1</sup></b>	<b>26 937</b>	<b>28 354</b>	<b>29 856</b>	<b>31 789</b>	<b>33 920</b>	<b>28 139</b>	<b>29 502</b>	<b>30 932</b>	<b>32 492</b>	<b>33 920</b>
<b>Kommunal</b>										
Undervisning	10 624	10 990	11 441	11 985	12 788	11 098	11 435	11 854	12 250	12 788
Elevvård	375	400	426	455	488 798	391	416	441	465	488 798
Lokaler/inventarier	5 018	5 163	5 279	5 479	5 646	5 242	5 373	5 469	5 600	5 646
Skolmåltider	894	934	967	1 044	1 106	934	972	1 002	1 067	1 106
Läromedel/utrustning/ skolbibliotek	1 770	1 824	1 909	1 993	2 106	1 849	1 898	1 978	2 037	2 106
Skolskjutsar/ reseersättningar	952	1 030	1 109	1 139	1 182	994	1 072	1 149	1 164	1 182
Övriga kostnader	4 222	4 245	4 415	4 750	4 867	4 410	4 417	4 574	4 855	4 867
<b>Total kostnad</b>	<b>23 855</b>	<b>24 587</b>	<b>25 546</b>	<b>26 845</b>	<b>27 110</b>	<b>24 920</b>	<b>25 583</b>	<b>26 467</b>	<b>27 439</b>	<b>27 110</b>
<b>Landsting</b>										
Undervisning	199	223	225	232	223	208	232	233	237	223
Elevvård	6	8	8	2	8	7	8	8	2	8
Lokaler/inventarier	135	140	138	154	136	141	146	143	157	136
Skolmåltider	25	26	30	32	30	26	27	31	33	30
Läromedel/utrustning/ skolbibliotek	96	101	96	99	86	100	105	99	101	86
Övriga kostnader	90	89	84	96	87	94	93	87	98	87
<b>Total kostnad</b>	<b>552</b>	<b>588</b>	<b>581</b>	<b>615</b>	<b>571</b>	<b>576</b>	<b>612</b>	<b>602</b>	<b>629</b>	<b>571</b>
<b>Fristående skolor</b>										
Undervisning	936	1 229	1 440	1 757	2 143	977	1 279	1 492	1 796	2 143
Elevvård	27	35	43	57	67	28	37	45	58	67
Lokaler/inventarier	458	611	719	850	1 026	479	636	745	869	1 026
Skolmåltider	121	162	197	243	303	126	169	204	248	303
Läromedel/utrustning/ skolbibliotek	237	316	369	433	516	247	329	382	443	516
Övriga kostnader	401	472	561	695	808	419	491	581	710	808
<b>Total kostnad</b>	<b>2 180</b>	<b>2 825</b>	<b>3 329</b>	<b>4 035</b>	<b>4 862</b>	<b>2 277</b>	<b>2 940</b>	<b>3 449</b>	<b>4 124</b>	<b>4 862</b>

1) I totalkostnader ingår kostnader som avser nystartade och nedlagda fristående gymnasieskolor, dvs. skolor som inte haft sin verksamhet under hela året. Det ingår även statsbidrag till gymnasiet för döva och hörselskadade i Örebro samt ersättning till andra utbildningsanordnare. Kostnaden för detta, i löpande priser, var 2003: 251 mnkr. 2004: 254 mnkr. 2005: 296 mnkr. 2006: 258 mnkr och 2007: 283 mnkr.

## 14. Gymnasieskolan. Kostnad per elev, kostnadsslag och huvudman 2003–2007 i löpande priser, kronor och procent

14. Upper secondary school. Expenditure per pupil 2003–2007 by type and organiser, in current prices, (SEK) and percent

	2003		2004		2005		2006		2007	
	Kronor	%	Kronor	%	Kronor	%	Kronor	%	Kronor	%
<b>Samtliga huvudmän</b>										
Undervisning	36 200	44	36 800	44	37 400	45	38 100	44	39 900	45
Elevvård	1 300	2	1 300	2	1 400	2	1 420	2	1 490	2
Lokaler/inventarier	17 200	21	17 500	21	17 500	21	17 700	21	17 900	20
Skolmåltider	3 200	4	3 300	4	3 400	4	3 600	4	3 800	4
Läromedel/utrustning/ skolbibliotek	6 500	8	6 600	8	6 800	8	6 900	8	7 100	8
Skolskjutsar/ reseersättningar	2 900	4	3 000	4	3 100	4	3 100	4	3 100	3
Övriga kostnader	14 500	18	14 200	17	14 400	17	15 100	17	15 200	17
<b>Total kostnad per elev<sup>1</sup></b>	<b>81 800</b>	<b>100</b>	<b>82 700</b>	<b>100</b>	<b>84 000</b>	<b>100</b>	<b>86 300</b>	<b>100</b>	<b>88 900</b>	<b>100</b>
<b>Kommunal</b>										
Undervisning	36 100	45	36 700	45	37 400	45	38 300	46	40 300	47
Elevvård	1 300	2	1 300	2	1 400	2	1 450	2	1 540	2
Lokaler/inventarier	17 100	21	17 300	21	17 300	21	17 500	21	17 800	21
Skolmåltider	3 000	4	3 100	4	3 200	4	3 300	4	3 500	4
Läromedel/utrustning/ skolbibliotek	6 000	7	6 100	7	6 200	7	6 400	8	6 600	8
Skolskjutsar/ reseersättningar	2 900	4	3 000	4	3 100	4	3 100	4	3 100	4
Övriga kostnader	14 400	18	14 200	17	14 400	17	15 200	18	15 400	18
<b>Total kostnad per elev</b>	<b>80 800</b>	<b>100</b>	<b>81 700</b>	<b>100</b>	<b>83 000</b>	<b>100</b>	<b>82 500</b>	<b>100</b>	<b>85 500</b>	<b>100</b>
<b>Landsting</b>										
Undervisning	48 900	36	51 400	38	52 200	39	51 800	37	52 600	39
Elevvård	1 600	1	1 900	1	1 880	1	2 020	1	1 970	1
Lokaler/inventarier	33 200	25	32 200	24	32 000	24	34 500	25	31 900	24
Skolmåltider	6 100	5	6 000	4	7 000	5	7 100	5	7 000	5
Läromedel/utrustning/ skolbibliotek	23 500	17	23 300	17	22 300	17	22 100	16	20 300	15
Övriga kostnader	22 100	16	20 600	15	19 600	15	21 300	15	20 500	15
<b>Total kostnad per elev</b>	<b>135 400</b>	<b>100</b>	<b>135 400</b>	<b>100</b>	<b>135 000</b>	<b>100</b>	<b>138 800</b>	<b>100</b>	<b>134 300</b>	<b>100</b>
<b>Fristående skolor</b>										
Undervisning	34 300	43	35 300	43	35 500	43	35 600	44	36 800	44
Elevvård	1 000	1	1 000	1	1 070	1	1 160	1	1 150	1
Lokaler/inventarier	16 800	21	17 600	22	17 700	22	17 200	21	17 600	21
Skolmåltider	4 400	6	4 700	6	4 900	6	4 900	6	5 200	6
Läromedel/utrustning/ skolbibliotek	8 700	11	9 100	11	9 100	11	8 800	11	8 800	11
Övriga kostnader	14 700	18	13 500	17	13 800	17	14 100	17	13 900	17
<b>Total kostnad per elev</b>	<b>80 000</b>	<b>100</b>	<b>81 200</b>	<b>100</b>	<b>82 100</b>	<b>100</b>	<b>81 700</b>	<b>100</b>	<b>83 400</b>	<b>100</b>

1) I kostnaden per elev ingår inte kostnaden för nystartade/nedlagda fristående skolor.

### 15. Universitet och högskola<sup>1</sup>. Kostnad per kostnadsslag 2003–2007 i löpande och i 2007 års priser, (KPI), mnkr

15. Universities and university colleges. Expenditure by type 2003–2007, in current and fixed prices 2007 (CPI), (MSEK)

	Löpande pris, mnkr					Fast pris, mnkr				
	2003	2004	2005	2006	2007	2003	2004	2005	2006	2007
Personalkostnader	26 014	26 862	26 781	27 605	28 425	27 175	27 950	27 747	28 215	28 425
Lokalkostnader	6 224	6 421	6 399	6 516	6 689	6 502	6 681	6 630	6 660	6 689
Övriga driftskostnader	7 438	7 491	7 403	7 718	7 947	7 770	7 794	7 670	7 888	7 947
Övrigt	4 025	3 958	4 015	3 995	4 018	4 205	4 118	4 160	4 083	4 018
<b>Total kostnad</b>	<b>43 701</b>	<b>44 732</b>	<b>44 598</b>	<b>45 833</b>	<b>47 079</b>	<b>45 651</b>	<b>46 544</b>	<b>46 206</b>	<b>46 847</b>	<b>47 079</b>

1) I kostnaden för universitet/högskola ingår även kostnader för forskning.

### 16. Universitet och högskola. Ersättning per helårsstudent och utbildningsområde 2003–2007 i löpande priser, kronor

16. Universities and university colleges. Compensation per full-time student and subject area 2003–2007, in current prices, SEK

	2003	2004	2005	2006	2007
Humanistiskt, teologiskt, juridiskt, samhällsvetenskapligt	17 045	17 217	17 776	19 043	20 489
Naturvetenskapligt, tekniskt, farmaceutiskt	42 997	43 431	44 842	45 708	47 059
Undervisning	31 176	31 176	32 152	32 409	32 658
Vård	47 759	48 241	49 255	49 649	50 030
Medicinskt	53 370	53 908	55 041	55 481	55 907
Odontologiskt	39 495	39 893	40 732	41 058	41 373
Övrigt	36 077	36 441	37 207	37 505	37 793
Design	127 299	128 583	131 286	132 337	133 353
Musik	109 824	110 932	113 264	114 170	115 046
Konst	180 724	182 547	186 384	187 875	189 317
Media	258 269	260 874	266 358	268 489	270 550
Teater	253 083	255 635	261 008	263 097	265 116
Dans	177 993	179 788	183 567	185 036	186 456
Opera	261 724	264 364	269 921	272 081	274 169
Idrott	92 753	93 688	95 657	96 422	97 162
<b>Genomsnittlig kostnad per helårsstudent</b>	<b>63 000</b>	<b>62 000</b>	<b>65 000</b>	<b>71 500</b>	<b>74 300</b>

### 17. Kommunal vuxenutbildning. Kostnad per kostnadsslag 2003–2007 i löpande och i 2007 års priser (KPI), mnkr

17. Adult education. Expenditure by type 2003–2007, in current and fixed prices (CPI), (MSEK)

	Löpande pris, mnkr					Fast pris, mnkr				
	2003	2004	2005	2006	2007	2003	2004	2005	2006	2007
Undervisning	1 911	1 884	1 839	1 746	1 598	1 996	1 961	1 905	1 785	1 598
Elevvård	22	20	19	20	18	23	21	20	20	18
Lokaler/inventarier	671	628	594	572	517	701	654	615	585	517
Läromedel/utrustning/ skolbibliotek	191	172	165	143	132	200	179	171	146	132
Övriga kostnader	1 108	1 048	1 042	950	839	1 157	1 090	1 080	971	839
<b>Total kostnad<sup>1</sup></b>	<b>4 795</b>	<b>4 545</b>	<b>4 435</b>	<b>4 289</b>	<b>3 836</b>	<b>5 009</b>	<b>4 729</b>	<b>4 595</b>	<b>4 384</b>	<b>3 836</b>

1) I totalkostnaden ingår kostnader som avser huvudmannens kostnader till andra utbildningsanordnare. Kostnaden för detta, i löpande priser, var 2003: 892 mnkr. 2004: 792 mnkr. 2005: 776 mnkr. 2006: 859 mnkr och 2007: 732 mnkr.

### 18. Kommunal vuxenutbildning. Kostnad per elev och kostnadsslag 2003–2007 i löpande priser, kronor och procent

18. Adult education. Expenditure per pupil and by type 2003–2007, in current prices, (SEK) and percent

	2003		2004		2005		2006		2007	
	Kronor	%	Kronor	%	Kronor	%	Kronor	%	Kronor	%
Undervisning	17 700	49	17 800	55	17 600	50	15 600	51	17 200	54
Elevvård	200	1	200	0	200	1	180	1	200	1
Lokaler/inventarier	6 200	17	5 900	18	5 700	16	5 100	17	5 600	18
Läromedel/utrustning/ skolbibliotek	1 800	5	1 600	5	1 600	5	1 300	4	1 400	4
Övriga kostnader	10 300	28	9 900	30	10 000	28	8 500	28	9 000	28
<b>Total kostnad per elev<sup>1</sup></b>	<b>36 200</b>	<b>100</b>	<b>35 400</b>	<b>100</b>	<b>35 100</b>	<b>100</b>	<b>30 700</b>	<b>100</b>	<b>31 900</b>	<b>100</b>

1) I total kostnad per elev ingår elever hos andra utbildningssamordnare samt kommuners och landstings ersättningar till andra utbildningssamordnare.

### 19. Nationellt centrum för flexibelt lärande (CFL). Kostnad per kostnadsslag 2003–2007 i 2007 års priser (KPI), mnkr och procent

19. National centre for flexible learning. Expenditure by type 2003–2007, in fixed prices 2007 (CPI), (MSEK) and percent

	2003		2004		2005		2006		2007	
	Mnkr	%	Mnkr	%	Mnkr	%	Mnkr	%	Mnkr	%
Undervisning	6	14	3	6	1	3	0	1	0	0
Utvecklingsarbete	19	42	27	68	27	74	21	71	6	76
Lokaler/inventarier	6	14	6	16	6	17	6	21	1	19
Läromedel/utrustning/ skolbibliotek	3	7	0	0	0	0	0	0	0	0
Administration	9	21	3	8	2	6	1	5	0	3
Övriga kostnader	1	2	1	2	0	0	1	2	0	1
<b>Total kostnad</b>	<b>45</b>	<b>100</b>	<b>40</b>	<b>100</b>	<b>36</b>	<b>100</b>	<b>30</b>	<b>100</b>	<b>8</b>	<b>100</b>

### 20. Särsvux. Kostnad per kostnadsslag 2003–2007 i löpande och i 2007 års priser (KPI), mnkr

20. Adult education for intellectually disabled. Expenditure by type 2003–2007, in current and fixed prices 2007 (CPI), (MSEK)

	Löpande pris, mnkr					Fast pris, mnkr				
	2003	2004	2005	2006	2007	2003	2004	2005	2006	2007
Undervisning	98	98	106	109	116	102	102	110	111	116
Elevvård	1	1	1	1	1	1	1	1	1	1
Lokaler/inventarier	18	18	20	21	23	19	19	21	22	23
Läromedel/utrustning/ skolbibliotek	5	4	5	6	6	5	5	5	6	6
Övriga kostnader	24	25	26	31	54	25	26	27	32	54
<b>Total kostnad<sup>1</sup></b>	<b>147</b>	<b>146</b>	<b>159</b>	<b>168</b>	<b>199</b>	<b>154</b>	<b>152</b>	<b>165</b>	<b>172</b>	<b>199</b>

1) I totalkostnaden ingår kostnader för elever hos andra utbildningssamordnare samt kommuners och landstings ersättningar till andra utbildningssamordnare.

## 21. Sär vux. Kostnad per elev och kostnadsslag 2003–2007 i löpande priser, kronor och procent

21. Adult education for intellectually disabled. Expenditure per pupil and type 2003–2007, in current prices, (SEK) and percent

	2003		2004		2005		2006		2007	
	Kronor	%	Kronor	%	Kronor	%	Kronor	%	Kronor	%
Undervisning	21 000	67	20 900	67	22 000	67	22 100	64,6	23 200	58,1
Elevvård	100	0	100	0	100	0	150	0,4	190	0,5
Lokaler/inventarier	3 900	12	3 800	12	4 000	12	4 400	12,9	4 500	11,3
Läromedel/utrustning/ skolbibliotek	1 100	4	1 000	3	1 100	3	1 300	3,8	1 100	2,8
Övriga kostnader	5 300	17	5 400	17	5 600	17	6 250	18,3	10 910	27,3
<b>Total kostnad per elev<sup>1</sup></b>	<b>31 400</b>	<b>100</b>	<b>31 200</b>	<b>100</b>	<b>32 800</b>	<b>100</b>	<b>34 200</b>	<b>100,0</b>	<b>39 900</b>	<b>100,0</b>

1) I total kostnad per elev ingår elever hos andra utbildningssamordnare samt kommuners och landstings ersättningar till andra utbildningssamordnare.

## 22. Svenskundervisning för invandrare (sfi). Total kostnad 2003–2007 i löpande och i 2007 års priser (KPI), mnkr

22. Swedish tuition for immigrants (sfi). Total expenditure 2003–2007, in current and fixed prices 2007 (CPI), (MSEK)

	Löpande pris, mnkr					Fast pris, mnkr				
	2003	2004	2005	2006	2007	2003	2004	2005	2006	2007
<b>Total kostnad</b>	<b>774</b>	<b>850</b>	<b>897</b>	<b>1 023</b>	<b>1 241</b>	<b>809</b>	<b>884</b>	<b>929</b>	<b>1 046</b>	<b>1 241</b>

## 23. Svenskundervisning för invandrare (sfi). Kostnad per heltidsstudent 2003–2007 i löpande priser, kronor.

23. Swedish tuition for immigrants (sfi). Expenditures per pupil and by type 2003–2007, in current prices, (SEK)

	2003	2004	2005	2006	2007
<b>Total kostnad per heltidsstudent</b>	..	<b>36 500</b>	<b>32 800</b>	<b>30 700</b>	<b>30 600</b>

## 24. Kompletterande utbildningar. Kostnad per kostnadsslag 2003–2007 i löpande och i 2007 års priser (KPI), mnkr

24. Supplementary schools. Expenditures by type 2003–2007 in current and fixed prices 2007 (CPI), (MSEK)

	Löpande pris, mnkr					Fast pris, mnkr				
	2003	2004	2005	2006	2007	2003	2004	2005	2006	2007
Undervisning	125	126	126	142	141	131	131	131	145	141
Lokaler/inventarier	73	71	75	83	83	76	74	78	85	83
Skolmältider	..	7	6	6	6	..	7	6	6	6
Läromedel/utrustning/ skolbibliotek	29	26	24	28	29	30	27	25	28	29
Elevvård	2	2	2	2	2	2	2	2	2	2
Övriga kostnader	81	77	70	80	78	85	80	73	81	78
<b>Total kostnad</b>	<b>310</b>	<b>308</b>	<b>303</b>	<b>334</b>	<b>339</b>	<b>324</b>	<b>320</b>	<b>314</b>	<b>341</b>	<b>339</b>

## 25. Kompletterande utbildningar. Kostnad per elev och kostnadsslag 2003–2007 i löpande priser, kronor och procent

25. Supplementary schools. Expenditures per pupil and by type 2003–2007, in current prices, (SEK) and percent

	2003		2004		2005		2006		2007	
	Kronor	%	Kronor	%	Kronor	%	Kronor	%	Kronor	%
Undervisning	34 800	41	38 900	41	40 700	41	40 900	42	43 600	42
Lokaler och inventarier	20 300	24	21 900	23	24 400	25	24 100	25	25 700	24
Skolmåltider	..	..	..	..	2 000	2	1 800	2	2 000	2
Läromedel/utrustning/ skolbibliotek	8 000	9	8 000	8	7 700	8	8 000	8	9 100	9
Elevvård	500	1	500	1	500	1	620	1	490	0
Övriga kostnader	22 300	26	26 100	27	22 800	23	21 100	22	24 110	23
<b>Total kostnad</b>	<b>85 900</b>	<b>100</b>	<b>95 400</b>	<b>100</b>	<b>98 100</b>	<b>100</b>	<b>96 500</b>	<b>100</b>	<b>105 000</b>	<b>100</b>

## 26. Kvalificerad yrkesutbildning (KY). Total kostnad 2003–2007 i löpande och i 2007 års priser (KPI), mnkr

26. Advanced Vocational Education. Total expenditure 2003–2007, in current and fixed prices 2007 (CPI), (MSEK)

	Löpande pris, mnkr					Fast pris, mnkr				
	2003	2004	2005	2006	2007	2003	2004	2005	2006	2007
<b>Total kostnad</b>	<b>683</b>	<b>742</b>	<b>837</b>	<b>1006</b>	<b>1 159</b>	<b>714</b>	<b>772</b>	<b>867</b>	<b>1 028</b>	<b>1 159</b>

## 27. Kvalificerad yrkesutbildning (KY). Kostnad per årsstudieplats 2003–2007 i löpande priser, kronor

27. Advanced Vocational Education. Cost per pupil 2003–2007, in current prices, (SEK)

	2003	2004	2005	2006	2007
<b>Kostnad per årsstudieplats</b>	<b>52 470</b>	<b>53 680</b>	<b>54 370</b>	<b>55 130</b>	<b>59 670</b>

## 28. Folkhögskolor<sup>1</sup>. Kostnad per kostnadsslag 2005–2007 i löpande och i 2007 års priser (KPI), mnkr

28. Folk high school. Expenditures by type 2005–2007 in current and fixed prices 2007 (CPI), (MSEK)

	Löpande pris, mnkr			Fast pris, mnkr		
	2005	2006	2007	2005	2006	2007
Undervisning, personal	1 153	1 176	1 240	1 195	1 202	1 240
Undervisning, övrigt	226	252	273	235	258	273
Undervisning, totalt	1 379	1 428	1 513	1 429	1 460	1 513
Administration, personal	214	218	222	222	223	222
Administration, övrigt	101	107	107	105	109	107
Administration, totalt	315	325	329	327	332	329
Kök och hushåll, personal	179	166	182	186	170	182
Kök och hushåll, övrigt	101	101	111	104	103	111
Kök och hushåll, totalt	280	267	293	290	273	293
Fastigheter/lokaler, personal	129	147	142	134	150	142
Fastigheter/lokaler, övrigt	387	404	433	401	413	433
Fastigheter/lokaler, totalt	516	551	575	535	563	575
Övriga kostnader	85	4	40	88	4	40
<b>Total kostnad</b>	<b>2 575</b>	<b>2 575</b>	<b>2 750</b>	<b>2 668</b>	<b>2 632</b>	<b>2 750</b>

1) Insamlingen för folkhögskolornas kostnader ändrades 2005. Tidigare års uppgifter är inte jämförbara.



### 29. Studieförbund<sup>1</sup>. Kostnad per kostnadsslag 2005–2007 i löpande och i 2007 års priser (KPI), mnkr

29. Study associations. Expenditures by type 2005–2007 in current and fixed prices 2007 (CPI), (MSEK)

	Löpande pris, mnkr			Fast pris, mnkr		
	2005	2006	2007	2005	2006	2007
<b>Total kostnad för folkbildning</b>	<b>3 425</b>	<b>3 334</b>	<b>3 528</b>	<b>3 548</b>	<b>3 408</b>	<b>3 528</b>

1) Insamlingen för studieförbundens kostnader ändrades 2005. Tidigare års uppgifter är inte jämförbara.

### 30. Arbetsmarknadspolitiska program. Total kostnad 2003–2007 i 2007 års priser (KPI), mnkr och procent

30. Employment training. Total expenditure 2003–2007 in fixed prices 2007 (CPI), (MSEK) and percent

	2003		2004		2005		2006		2007	
	Mnkr	%	Mnkr	%	Mnkr	%	Mnkr	%	Mnkr	%
<b>Total kostnad</b>	<b>5 401</b>	<b>100</b>	<b>4 711</b>	<b>100</b>	<b>5 083</b>	<b>100</b>	<b>5 365</b>	<b>100</b>	<b>3 232</b>	<b>100</b>
<b>Förberedande eller orienterande utbildning</b>										
Utbildningsbi- drag/aktivitetsstöd	1 471	27	1 602	34	1 614	32	1 434	27	568	18
Köp av utbildning	747	14	1 005	21	1 118	22	1 136	21	547	17
<b>Total kostnad</b>	<b>2 218</b>	<b>41</b>	<b>2 608</b>	<b>55</b>	<b>2 732</b>	<b>54</b>	<b>2 570</b>	<b>48</b>	<b>1 115</b>	<b>34</b>
<b>Arbetsmarknadsutbildning</b>										
Utbildningsbi- drag/aktivitetsstöd	1 528	28	1 060	23	1 162	23	1 311	24	943	29
Köp av utbildning	1 655	31	1 045	22	1 188	23	1 484	28	1 174	36
<b>Total kostnad</b>	<b>3 183</b>	<b>59</b>	<b>2 104</b>	<b>45</b>	<b>2 351</b>	<b>46</b>	<b>2 796</b>	<b>52</b>	<b>2 117</b>	<b>66</b>

### 31. Svensk utbildning i utlandet. Kostnad per elev 2002/03–2006/07 redovisad efter världsdel i löpande och i 2007 års priser (KPI), kronor

31. Swedish education abroad. Expenditure per student and type 2002/03–2006/07 by continent, in current and fixed prices 2007 (CPI), (SEK)

	Löpande pris, kr					Fast pris, kr				
	2002/03	2003/04	2004/05	2005/06	2006/07	2002/03	2003/04	2004/05	2005/06	2006/07
<b>Samtliga utlands- skolor</b>										
Undervisning	47 900	51 700	52 300	50 800	50 900	50 000	53 800	54 200	51 900	50 900
Lokaler	13 700	13 500	14 400	16 200	14 200	14 300	14 000	14 900	16 600	14 200
Läromedel	6 200	6 300	6 000	6 100	7 600	6 500	6 600	6 200	6 200	7 600
Övriga kostnader	22 500	26 600	24 700	27 500	20 500	23 500	27 700	25 600	28 100	20 500
<b>Total kostnad</b>	<b>90 300</b>	<b>98 200</b>	<b>97 400</b>	<b>100 700</b>	<b>93 200</b>	<b>94 300</b>	<b>102 200</b>	<b>100 900</b>	<b>102 900</b>	<b>93 200</b>
<b>Europa</b>										
Undervisning	47 300	51 900	52 400	51 800	53 900	49 400	54 000	54 300	52 900	53 900
Lokaler	11 900	12 000	13 100	14 600	13 800	12 400	12 500	13 600	14 900	13 800
Läromedel	6 100	6 100	5 800	6 000	8 100	6 400	6 300	6 000	6 100	8 100
Övriga kostnader	22 800	27 700	24 900	28 100	20 800	23 800	28 800	25 800	28 700	20 800
<b>Total kostnad</b>	<b>88 100</b>	<b>97 700</b>	<b>96 200</b>	<b>100 500</b>	<b>96 600</b>	<b>92 000</b>	<b>101 700</b>	<b>99 700</b>	<b>102 700</b>	<b>96 600</b>
<b>Asien</b>										
Undervisning	45 000	50 900	46 600	43 200	24 600	47 000	53 000	48 300	44 200	24 600
Lokaler	21 000	23 500	20 600	26 900	21 300	21 900	24 500	21 300	27 500	21 300
Läromedel	3 400	4 000	3 500	5 200	3 300	3 600	4 200	3 600	5 300	3 300
Övriga kostnader	14 200	14 500	15 700	13 900	16 500	14 800	15 100	16 300	14 200	16 500
<b>Total kostnad</b>	<b>83 600</b>	<b>92 900</b>	<b>86 400</b>	<b>89 200</b>	<b>65 700</b>	<b>87 300</b>	<b>96 700</b>	<b>89 500</b>	<b>91 200</b>	<b>65 700</b>
<b>Afrika</b>										
Undervisning	48 400	51 900	53 300	45 600	40 500	50 600	54 000	55 200	46 600	40 500
Lokaler	21 100	20 200	21 600	26 500	12 200	22 000	21 000	22 400	27 100	12 200
Läromedel	9 000	7 900	9 900	8 000	6 100	9 400	8 200	10 300	8 200	6 100
Övriga kostnader	27 200	27 500	31 100	33 100	21 400	28 400	28 600	32 200	33 800	21 400
<b>Total kostnad</b>	<b>105 700</b>	<b>107 600</b>	<b>115 900</b>	<b>113 200</b>	<b>80 200</b>	<b>110 400</b>	<b>112 000</b>	<b>120 100</b>	<b>115 700</b>	<b>80 200</b>
<b>Sydamerika</b>										
Undervisning	76 000	48 100	69 300	..	..	79 400	50 000	71 800	..	..
Lokaler	30 700	24 400	29 800	..	..	32 100	25 400	30 900	..	..
Läromedel	12 200	14 600	6 800	..	..	12 700	15 200	7 000	..	..
Övriga kostnader	18 700	11 400	16 800	..	..	19 500	11 900	17 400	..	..
<b>Total kostnad</b>	<b>137 600</b>	<b>98 500</b>	<b>122 700</b>	<b>..</b>	<b>..</b>	<b>143 700</b>	<b>102 500</b>	<b>127 100</b>	<b>..</b>	<b>..</b>

### 32. Studiestöds kostnader 2003–2007, i löpande och i 2007 års priser (KPI), mnkr

32. Costs for study support 2003–2007, current prices and fixed prices 2007 (CPI), (MSEK)

	Löpande pris, mnkr					Fast pris, mnkr				
	2003	2004	2005	2006	2007	2003	2004	2005	2006	2007
Gymnasieskola	3 089	3 228	3 340	3 703	3 954	3 227	3 359	3 460	3 785	3 954
Folkbildning	878	896	820	830	804	917	933	849	848	804
Vuxenutbildning	4 115	4 042	3 701	3 729	2 820	4 298	4 205	3 834	3 811	2 820
Högskola	11 735	12 617	11 864	11 823	11 699	12 259	13 128	12 292	12 085	11 699
<b>Total kostnad</b>	<b>19 817</b>	<b>20 784</b>	<b>19 724</b>	<b>20 085</b>	<b>19 277</b>	<b>20 701</b>	<b>21 626</b>	<b>20 435</b>	<b>20 529</b>	<b>19 277</b>

### 33. Internationella jämförelser. Kostnader för utbildning fördelade på utbildningsnivå i procent av BNP 2005. Från offentliga och privata finansieringskällor

33. International comparisons. Expenditure on educational by levels of education as a percentage of GDP 2005. From public and private sources

Land	Utbildningsnivå					Totalt
	Förskola för barn 3 år och äldre	Grundskola	Gymnasieskola	Eftergymnasial utbildning Ej högskolenivå	Högskole- utbildning	
	(1)	(2)	(3)	(4)	(5)	(6)
Australien	0,1	3,1	0,9	0,1	1,6	5,8
Belgien <sup>1</sup>	0,6	1,5	2,6	x(3)	1,2	6,0
Danmark	0,8	3,1	1,4	x(3, 5)	1,7	7,4
Finland	0,4	2,4	1,4	x(3)	1,7	6,0
Frankrike	0,7	2,6	1,4	-	1,3	6,0
Grekland <sup>1</sup>	x(2)	1,2	1,4	0,1	1,5	4,2
Irland	-	2,5	0,7	0,2	1,2	4,6
Island	0,8	3,9	..	..	1,2	8,0
Italien	0,5	2,0	1,3	0,1	0,9	4,7
Japan	0,2	2,0	0,9	x(3, 5)	1,4	4,9
Kanada <sup>2</sup>	..	..	..	..	2,6	6,2
Korea	0,1	3,0	1,4	..	2,4	7,2
Luxemburg <sup>3</sup>	..	2,8	0,9	..	..	..
Mexico	0,7	3,5	0,9	..	1,3	6,5
Nederländerna	0,4	2,5	0,8	-	1,3	5,0
Norge <sup>3</sup>	0,3	2,6	1,2	x(3)	1,3	5,7
Nya Zeeland	0,3	2,9	1,6	0,2	1,5	6,7
Polen	0,6	2,6	1,1	-	1,6	5,9
Portugal	0,4	2,8	1,0	..	1,4	5,7
Schweiz <sup>3</sup>	0,2	2,7	1,6	0,1	1,4	6,1
Slovakien	0,5	1,8	1,1	x(3)	0,9	4,4
Spanien	0,6	..	..	..	1,1	4,6
Storbritannien <sup>1</sup>	0,3	2,5	1,4	0,8	1,3	6,2
<b>Sverige</b>	<b>0,5</b>	<b>2,9</b>	<b>1,3</b>	<b>-</b>	<b>1,6</b>	<b>6,4</b>
Tjekien	0,5	1,8	1,1	0,1	1,0	4,6
Turkiet	..	..	..	..	..	..
Tyskland	0,5	2,0	1,2	0,2	1,1	5,1
Ungern	0,8	2,2	1,1	0,2	1,1	5,6
USA	0,4	2,9	1,0	..	2,9	7,1
Österrike	0,5	2,4	1,3	-	1,3	5,5
<b>OECD medel</b>	<b>0,4</b>	<b>2,5</b>	<b>1,2</b>	<b>0,1</b>	<b>1,5</b>	<b>5,8</b>
<b>EU19 medel</b>	<b>0,5</b>	<b>2,3</b>	<b>1,3</b>	<b>0,1</b>	<b>1,3</b>	<b>5,5</b>

x) Anger att uppgiften är inkluderad i kolumnen som anges inom parentes.

1) I kolumn 2 ingår endast år 1-6 och i kolumn 3 ingår år 7-9 och gymnasiet.

2) Referensår 2004.

3) Endast offentliga kostnader (för Schweiz endast högre utbildning).

Källa: OECD. ([www.oecd.org/edu/eag2008](http://www.oecd.org/edu/eag2008)).

### 34. Internationella jämförelser. Utbildningskostnader i procent av BNP efter finansieringskälla 2005. Direkta och indirekta utbildningskostnader, offentliga och privata, för alla utbildningsnivåer

34. International comparisons. Expenditure on educational institutions as a percentage of GDP for all levels of education (2005). From public and private sources, by source of fund

Land	Offentlig <sup>1</sup>	Privat <sup>2</sup>	Totalt
Australien	4,3	1,5	5,8
Belgien	5,8	0,2	6,0
Danmark <sup>4</sup>	6,8	0,6	7,4
Finland	5,9	0,1	6,0
Frankrike	5,6	0,5	6,0
Grekland <sup>4</sup>	4,0	0,3	4,2
Irland	4,3	0,3	4,6
Island <sup>4</sup>	7,2	0,7	8,0
Italien	4,3	0,4	4,7
Japan <sup>4</sup>	3,4	1,5	4,9
Kanada <sup>3, 4</sup>	4,7	1,5	6,2
Korea	4,3	2,9	7,2
Luxemburg <sup>4</sup>	..	..	..
Mexico	5,3	1,2	6,5
Nederländerna	4,6	0,4	5,0
Norge	5,7	..	..
Nya Zeeland	5,2	1,4	6,7
Polen	5,4	0,6	5,9
Portugal	5,3	0,4	5,7
Schweiz	5,6	..	..
Slovakien <sup>4</sup>	3,7	0,7	4,4
Spanien	4,1	0,5	4,6
Storbritannien	5,0	1,2	6,2
<b>Sverige</b>	<b>6,2</b>	<b>0,2</b>	<b>6,4</b>
Tjekien	4,1	0,6	4,6
Turkiet	..	..	..
Tyskland	4,2	0,9	5,1
Ungern	5,1	0,5	5,6
USA	4,8	2,3	7,1
Österrike	5,2	0,4	5,5
<b>OECD medel</b>	<b>5,0</b>	<b>0,8</b>	<b>5,8</b>
<b>EU19 medel</b>	<b>5,0</b>	<b>0,5</b>	<b>5,5</b>

1) De offentliga bidrag som hushållen erhållit för att finansiera avgifter exkluderas här.

2) Exklusive offentliga bidrag till utbildningssamordnare.

3) Referensår 2004.

4) Vissa utbildningsnivåer är inkluderade med andra.

Källa: OECD. ([www.oecd.org/edu/eag2008](http://www.oecd.org/edu/eag2008)).

### 35. Internationella jämförelser. Andelen kostnader för utbildning i förhållande till de totala offentliga kostnaderna, fördelade på utbildningsnivå i procent, 2000 och 2005

35. International comparisons. Total public expenditure as a percent of total public expenditures by level of education, 2000 and 2005

	Offentliga kostnader <sup>1</sup> för utbildning i procent av de totala offentliga kostnaderna			
	2005			2000
	Grundskola, gymnasieskola och eftergymnasial utbildning, ej högskolenivå	Utbildning på högskolenivå	All utbildning	All utbildning
Australien	..	..	..	13,6
Belgien	8,0	2,6	12,1	12,1
Danmark <sup>3</sup>	9,3	4,5	15,5	15,3
Finland	7,8	4,0	12,5	12,5
Frankrike	7,1	2,2	10,6	11,6
Grekland <sup>3</sup>	..	..	..	7,3
Irland	10,7	3,3	14,0	13,6
Island <sup>3</sup>	12,3	3,4	18,0	13,9
Italien	6,7	1,6	9,3	9,8
Japan <sup>3</sup>	7,0	1,6	9,5	9,4
Kanada <sup>2,3</sup>	8,2	4,2	12,3	12,4
Korea	11,8	2,1	15,3	16,3
Luxemburg <sup>3,4</sup>	9,1	..	..	..
Mexico	16,2	4,1	23,4	23,4
Nederländerna	7,7	3,0	11,5	10,6
Norge	..	..	..	14,5
Nya Zeeland	13,5	4,8	19,4	..
Polen <sup>4</sup>	8,6	2,8	12,6	12,7
Portugal <sup>4</sup>	8,2	2,1	11,4	12,6
Schweiz <sup>4</sup>	8,7	3,3	12,7	15,6
Slovakien <sup>3</sup>	12,9	4,1	19,5	14,7
Spanien	7,2	2,5	11,1	10,9
Storbritannien	8,6	2,7	11,9	11,0
<b>Sverige</b>	<b>8,2</b>	<b>3,5</b>	<b>12,6</b>	<b>13,4</b>
Tjekien	6,5	2,0	9,7	9,5
Turkiet	..	..	..	..
Tyskland	6,2	2,4	9,7	9,9
Ungern <sup>4</sup>	6,9	2,1	10,9	14,1
USA	9,4	3,5	13,7	14,4
Österrike	7,1	3,0	10,9	10,7
<b>OECD medel</b>	<b>9,0</b>	<b>3,0</b>	<b>13,2</b>	<b>12,8</b>
<b>EU19 medel</b>	<b>8,2</b>	<b>2,8</b>	<b>12,1</b>	<b>13,0</b>

1) De offentliga kostnaderna i tabellen inkluderar bidrag till hushållen för boendekostnader mm, vilka inte spenderas på utbildning. Uppgifterna i denna tabell är därför högre än de offentliga kostnaderna för enbart utbildning.

2) Referensår 2004.

3) Vissa utbildningsnivåer är inkluderade med andra.

4) Endast offentliga kostnader.

Källa: OECD. ([www.oecd.org/edu/eag2008](http://www.oecd.org/edu/eag2008)).

## Fakta om statistiken

---

Syftet med statistiken är att belysa offentliga kostnader för utbildningsväsendet i Sverige.

De flesta kostnadsuppgifter hämtas från redan publicerat material, se källförteckning. Redovisningen i detta SM sker efter skolform/verksamhet och är uppdelat på olika kostnadslag för respektive verksamhet.

### Detta omfattar statistiken

#### Objekt och population

Huvudmän, utbildningssamordnare och myndigheter finansierade med offentliga medel för utbildning.

#### Statistiska mått

De statistiska måtten är totalsummor, delsummor och andelar.

#### Redovisningsgrupper

Kostnaderna redovisas per skolform/verksamhet som indelas i förskola, familjedaghem, öppen förskola, fritidshem, öppen fritidsverksamhet, förskoleklass, grundskola, gymnasieskola, universitet/högskola, komvux, särskola, specialskola, särvtux, svenskundervisning för invandrare (sfi), kompletterande utbildningar, kvalificerad yrkesutbildning, arbetsmarknadspolitiska program, nationellt centrum för flexibelt lärande (CFL), svensk utbildning i utlandet, folkhögskolor, studieförbund, studiestöd och centrala kostnader.

#### Referenstid

Redovisade kostnadsuppgifter avser kalenderåren 2003–2007, med några undantag där uppgifter saknas. Avsnittet om internationella jämförelserna avser dock 2000–2005.

### Definitioner och förklaringar

#### Arbetsmarknadspolitiska program

Arbetsmarknadspolitiska program består av förberedande eller orienterande utbildning och arbetsmarknadsutbildning.

#### Centrala kostnader

De centrala kostnaderna består av kostnader för Statens skolverk, Myndigheten för skolutveckling, utveckling av skolväsende, förskoleverksamhet och skolbarnsomsorg, Specialpedagogiska institutet, Specialskolemyndigheten, Särskilda insatser på skolområdet, Sameskolstyrelsen, Myndigheten för kvalificerad yrkesutbildning, Högskoleverket, Verket för högskoleservice, Centrala studiestödsnämnden m.m., Myndigheten för nätverk och samarbete inom högre utbildning, Skolutveckling och produktion av läromedel för elever med funktionshinder och regeringskansliets utgifter för Utbildningsdepartementet.

## EU 19

I EU19 ingår de EU-länder vilka var medlemmar i OECD 2005.

Belgien	Grekland	Nederländerna	Spanien	Tyskland
Danmark	Irland	Polen	Storbritannien	Ungern
Finland	Italien	Portugal	Sverige	Österrike
Frankrike	Luxemburg	Slovakien	Tjeckien	

## OECD

Följande länder var medlemmar i OECD 2005.

Australien	Italien	Nya Zeeland	Tjeckien
Belgien	Japan	Polen	Turkiet
Danmark	Kanada	Portugal	Tyskland
Finland	Korea	Schweiz	Ungern
Frankrike	Luxemburg	Slovenien	USA
Grekland	Mexico	Spanien	Österrike
Irland	Nederländerna	Storbritannien	
Island	Norge	Sverige	

## Redovisningsperiod

Kalenderår är den redovisningsperiod som gäller för de flesta kostnader i denna publikation. Undantag är fristående skolor med brutet räkenskapsår, där kostnaderna i förekommande fall räknats upp med konsumentprisindex. För svenska utlandsskolor avser kostnaderna 2007 läsåret 2006/07.

## Så görs statistiken

### Datainsamlingsmetod

Data insamlas i de flesta fall från publikationer publicerade av SCB, Högskoleverket, Skolverket, CSN och OECD (Education at a Glance) m.fl. Några uppgifter kommer direkt från berörd myndighet/organisation.

### Datainsamlingstid/period

Hösten 2008.

### Uppgiftslämnare

KY-myndigheten, CSN, Folkbildningsrådet, Arbetsförmedlingen och publicerade årsredovisningar.

### Uppgiftsskyldighet

Ej aktuellt då publikationen är en sammanställning av redan framställt/publicerat material.

### Frekvens

Från och med 1995 sker publicering varje år.

## Statistikens tillförlitlighet

### Urval

För information om varje insamling hänvisas till respektive myndighet/organisation.

### Ramtäckning

Undersökningen har ingen känd över- eller undertäckning.

### Svarsbortfall

Ej aktuellt eftersom denna publikation är en sammanställning av andra publikationer/informationskällor.

### Modellantaganden

Från och med 1998 görs fastprisberäkningen med hjälp av Konsumentprisindex, KPI (tidigare NPI). I detta Statistiska meddelande har år 2007 använts som basår (284,2).

### Redovisning av osäkerhetsmått

Inga osäkerhetsmått redovisas.

## Bra att veta

På grund av nya insamlingsmetoder av utbildningsstatistik är uppgifterna från och med SM 9501 inte jämförbara med tidigare SM i denna serie.

Den totala kostnaden för utbildningsväsendet är inte helt jämförbar över tiden då nya skolformer har inkluderats under åren, till exempel Folkhögskolor och Kvalificerad yrkesutbildning. För folkhögskolorna och studieförbunden ändrades insamlingen 2005. På grund av att tidigare års uppgifter inte är jämförbara har dessa plockats bort för åren 2003–2004. Detta medför att de totala kostnaderna för åren 2003–2004 har ändrats i jämförelse med tidigare publicerad statistik.

Från och med årets publikation redovisas hela kostnaden för förskolan. Tidigare har en schablon använts för att beräkna kostnaden för den pedagogiska verksamheten i förskolan. Denna schablon används för den rapportering som görs internationellt, för att kunna jämföras med andra länder. I Sverige har förskolan en egen läroplan och hela verksamheten bör ingå med dess totala kostnad.

Samtliga fristående skolor indelas efter verksamhetens inriktning. Från och med år 2006 finns fem inriktningar. Allmän, konfessionell, Waldorf, internationell och riksinternat. I denna publikation är dessa inriktningar sammanslagna och redovisas under fristående skolor. I tidigare publikationer har fristående, internationella och riksinternat särredovisats.

### Samanvändbarhet med annan statistik

Då insamling sker från olika källor är möjligheten till sammanvändbarhet svårbedömd.

### Andra spridningsformer och tidigare publicering av statistiken

Statistiken finns tillgänglig på SCB:s hemsida i form av Statistiska meddelanden (SM). Viss statistik redovisas även i olika böcker som Statistisk årsbok, Utbildningsstatistisk årsbok och På tal om utbildning.

Mer information om statistiken och dess kvalitet ges i en särskild *beskrivning av statistiken* på SCB:s webbplats, [www.scb.se](http://www.scb.se).



## **Källförteckning**

Skolverkets webbplats. [www.skolverket.se](http://www.skolverket.se).

Arbetsmarknadspolitiska program, årsrapport 2007. [www.ams.se](http://www.ams.se).

CSN:s årsredovisning. [www.csn.se](http://www.csn.se).

Högskoleverkets årsrapport. [www.hsv.se](http://www.hsv.se).

Myndigheten för kvalificerad yrkesutbildning. [www.ky.se](http://www.ky.se)

Ekonomistyrningsverket, Statsbudgetens utfall, bilaga 2, Specifikation av statsbudgetens utgifter. [www.esv.se](http://www.esv.se).

Regeringskansliet, Regeringskansliets utgifter. [www.regeringen.se](http://www.regeringen.se)

## **Internationella publikationer**

Education at a Glance 2008: OECD Indicators

<http://www.oecd.org/edu/eag2008>

## In English

### Summary

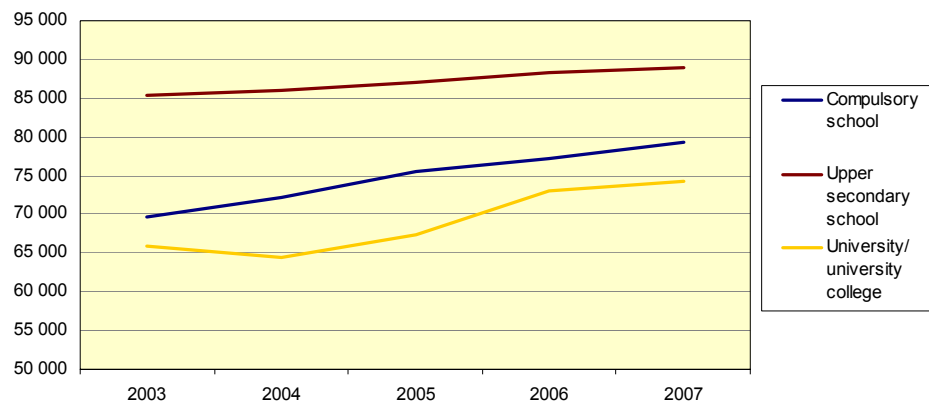
#### Costs for upper secondary school increase

Total costs for upper secondary school have increased by 21 percent over the last five years, while the number of students has increased by 17 percent. Costs for university/university college have increased by 3 percent and compulsory school by 2 percent. Comparisons are based on constant prices.

#### Costs per pupil in compulsory school have risen 14 percent

Costs per pupil in compulsory school have increased by over SEK 9 000 during the period 2003-2007 and amounted to SEK 79 200. This is an increase of 14 percent. Costs per student at university/university college have increased during the same period by 13 percent, amounting to SEK 74 300. In 2007 costs for a pupil in upper secondary school were SEK 88 900, an increase of 4 percent. Comparisons are based on constant prices.

#### Costs per pupil for compulsory school, upper secondary school and university/university college for 2003-2007 in constant prices. SEK



#### Sweden in seventh place among OECD countries

The OECD average for education costs' share of GDP in 2005 was 5.8 percent. Among OECD countries, Iceland had the highest share, or 8.0 percent. Denmark was at second place with 7.4 percent. Sweden came in seventh place with 6.7 percent.

## List of tables

Explanation of symbols	26
1. All types of education. Total costs by type of education 2002–2006 as a share of GDP in current prices (MSEK) and percent	26
2. All types of education 2002–2006. Total costs by type of education in fixed prices (CPI), (MSEK) and percent	27
3. Pre-school activities and school-age child care. Expenditure by type and organiser 2002–2006, in current and fixed prices (CPI), (MSEK)	28
4. Pre-school activities and school-age child care. Expenditure per pupil, by type and organiser 2002–2006, in current prices, SEK and percent	29
5. Pre-school class. Expenditure by type and organiser 2002–2006, in current and fixed prices 2006 (CPI), (MSEK)	30
6. Pre-school class. Expenditure per pupil, by type and organiser 2002–2006, in current prices, SEK and percent	30
7. Compulsory school. Expenditure by type and organiser 2002–2006, in current and fixed prices 2006 (CPI), (MSEK)	31
8. Compulsory school. Expenditure per pupil 2002–2006 by type and organiser, in current prices, (SEK) and percent	32
9. Schools for intellectually disabled children. Expenditure by type 2002–2006, in current and fixed prices 2006 (CPI), (MSEK)	33
10. Schools for intellectually disabled children. Expenditure per pupil and by type 2002–2006, in current prices, (SEK) and percent	33
11. Schools for pupils with impaired hearing/vision and physical disabilities. Expenditure by type 2002–2006, in current and fixed prices (CPI), (MSEK)	34
12. Schools for pupils with impaired hearing/vision and physical disabilities. Expenditure per pupil and by type 2002–2006, in current prices (SEK) and percent	34
13. Upper secondary school. Expenditure by type and organiser 2002–2006, in current and fixed prices (CPI), (MSEK)	35
14. Upper secondary school. Expenditure per pupil 2002–2006 by type and organiser, in current prices, (SEK) and percent	36
15. Universities and university colleges. Expenditure by type 2002–2006, in current and fixed prices 2006 (CPI), (MSEK)	37
16. Universities and university colleges. Compensation per full-time student and subject area 2002–2006, in current prices, SEK	37
17. Adult education. Expenditure by type 2002–2006, in current and fixed prices (CPI), (MSEK)	37
18. Adult education. Expenditure per pupil and by type 2002–2006, in current prices, (SEK) and percent	38
19. National centre for flexible learning. Expenditure by type 2002–2006, in fixed prices 2006 (CPI), (MSEK) and percent	38
20. Adult education for intellectually disabled. Expenditure by type 2002–2006, in current and fixed prices 2006 (CPI), (MSEK)	38
21. Adult education for intellectually disabled. Expenditure per pupil and type 2002–2006, in current prices, (SEK) and percent	39
22. Swedish tuition for immigrants (sfi). Total expenditure 2002–2006, in current and fixed prices 2006 (CPI), (MSEK)	39
23. Swedish tuition for immigrants (sfi). Expenditures per pupil and by type 2002–2006, in current prices, (SEK)	39

24. Supplementary schools. Expenditures by type 2002–2006 in current and fixed prices 2006 (CPI), (MSEK)	39
25. Supplementary schools. Expenditures per pupil and by type 2002–2006, in current prices, (SEK) and percent	40
26. Advanced Vocational Education. Total expenditure 2002–2006, in current and fixed prices 2006 (CPI), (MSEK)	40
27. Advanced Vocational Education. Cost per pupil 2002–2006, in current prices, (SEK)	40
28. Folk high school. Expenditures by type 2005–2006 in current and fixed prices 2006 (CPI), (MSEK)	40
29. Study associations. Expenditures by type 2005–2006 in current and fixed prices 2006 (CPI), (MSEK)	41
30. Employment training. Total expenditure 2002–2006 in fixed prices 2006 (CPI), (MSEK) and percent	41
31. Swedish education abroad. Expenditure per student and type 2001/02–2005/06 by continent, in current and fixed prices 2006 (CPI), (SEK)	42
32. Costs for study support 2002–2006, current prices and fixed prices 2006 (CPI), (MSEK)	42
33. International comparisons. Expenditure on educational by levels of education as a percentage of GDP 2004. From public and private sources	43
34. International comparisons. Expenditure on educational institutions as a percentage of GDP for all levels of education (2004). From public and private sources, by source of fund	44
35. International comparisons. Total public expenditure as a percent of total public expenditures by level of education, 1995 and 2004	45

**List of terms****A**

Administration

Administration

Andel

Share, proportion

**B**

Bidrag

Grant, subsidy

Bruttonationalprodukt (BNP)

Gross domestic product (GDP)

**C**

Centrala kostnader

Central expenditures

**D**

Diagram

Figure

Driftskostnader

Current expenditures

Därav

Of which

**E**

Elev

Pupil, student

Elevhem

Students' boarding house

Elevvård

Pupil welfare

Ersättning per student

Reimbursement per student

Exklusive, exkl.

Excluding

**F**

Fasta priser

Fixed prices

Folkhögskola

Folk high school

Forskarutbildning

Postgraduate (research) studies

Fristående skolor

Independent schools

För

For

Fördelade

Distributed, broken down by

**G**

Grundskolan

Compulsory school

Gymnasieskolan

Upper secondary school

**H**

Heltidsstuderande

Full-time student

Helårsstudent

Annual full time equivalent (FTE)

Humanistiskt

Humanities

Huvudman

Organiser, responsible body

Högskola

University college, institute of higher education

**I**

I

In

Innehåll

Contents

Internationell jämförelse	International comparison
Intäkter	Revenues
Inventarier	Possessions
<b>J</b>	
Juridiskt	Law
<b>K</b>	
Kalenderår	Calendar year
Kommentarer	Comments
Kommunal	Municipal
Kompletterande utbildningar	Supplementary schools
Komvux	Local authority administered adult education
Kostnad	Cost, expenditure
Kostnad per elev	Expenditure per student/pupil
Kostnadsslag	Type of expenditure
Kronor	SEK, Swedish crowns
Kvalificerad yrkesutbildning (KY)	Advanced Vocational Education
<b>L</b>	
Landsting	County council/s
Lokaler	Premises
Lokalkostnad	Expenditure for premises
Länder	Countries
Läromedel/utrustning	Educational materials/ equipment
Löpande priser	Current prices
<b>M</b>	
Medicinskt	Medicine
Mnkr	MSEK, million Swedish crowns
Motsvarande	Corresponding, equivalent
Myndighet	Authority
<b>N</b>	
Nationellt centrum för flexibelt lärande	National centre for flexible learning
Naturvetenskapligt	Natural sciences
<b>O</b>	
Och	And
Odontologiskt	Dentistry
Offentlig	Public
<b>P</b>	
Per	Per
Privat	Private

Procent	Per cent
Procentuell fördelning	Percentage distribution
<b>S</b>	
Sameskola	Sami school
Samhällsvetenskapligt	Social studies
Sammanfattning	Summary
Samtliga	All
Skolbarnsomsorg	School-age child care
Skolformer	Types of schools
Skolmåltider	School meals
Skolskjuts	School transport
Specialpedagogiskt resurscentrum	Remedial education resource centre
Specialskola	Schools for pupils with impaired hearing/vision and physical disabilities
Studiestöd	Study support
Summa	Sum
Svenskundervisning för invandrare (sfi)	Swedish for immigrants
Särskola	Compulsory school for intellectually disabled
Särvux	Adult education for intellectually disabled
<b>T</b>	
Tabell	Table
Tekniskt	Engineering
Teologiskt	Theology
Till	To
Total kostnad	Total cost
<b>U</b>	
Undervisning	Teaching, tuition
Universitet	University
Utbildningsområde	Field of study
Utgifter	Expenditure
<b>V</b>	
Verksamhet	Activity, operations
Vid	At
Vissa	Certain
Vård	Nursing
<b>Å</b>	
År	Year

**Ö**

Övriga kostnader

Övrigt

Other expenditures

The rest, remainder