

## **Kostnader för utbildningsväsendet 2005–2009**

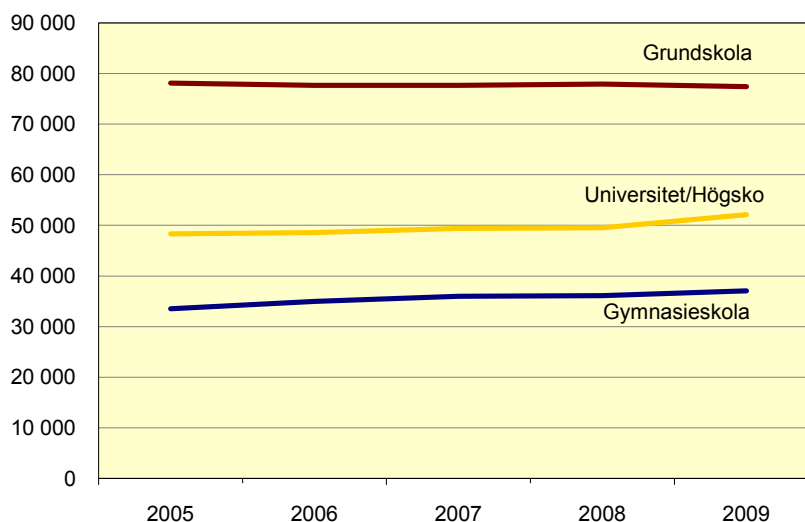
Costs for educational system 2005–2009

### **I korta drag**

#### **Gymnasieskolans kostnader har ökat**

Den totala kostnaden för gymnasieskolan ökade under femårsperioden 2005–2009 med 16 procent. Under samma period ökade antalet elever med 10 procent. Kostnaden för universitet/högskola ökade med 9 procent medan grundskolans kostnader minskade med ett par procent. Jämförelserna baseras på fasta priser.

#### **Kostnaden för grundskola, gymnasieskola och universitet/högskola åren 2005–2009 i fasta priser, mnkr**



#### **Kostnaden per elev i grundskolan har ökat med 10 procent**

Kostnaden per elev i grundskolan har ökat med över 8 000 kronor under den redovisade femårsperioden, till totalt 85 900 kronor. Det är en ökning med 10 procent. Antalet elever hade under samma period minskat med 10 procent. Genomsnittliga anslagsintäkten per student i universitet/högskola hade under samma period ökat med 11 procent, till totalt 69 000 kronor. För en elev i gymnasiet var kostnaden 90 400 kronor år 2009, vilket var en ökning med 1 procent. Jämförelserna baseras på fasta priser.



**Statistiska centralbyrån**  
 Statistics Sweden

Åsa Berg, SCB, tfn 019-17 68 78, [fornamn.efternamn@scb.se](mailto:fornamn.efternamn@scb.se)

Statistiken har producerats av SCB, som ansvarar för officiell statistik inom området.

ISSN 1654-028X Serie UF–Utbildning och Forskning. Utkom den 16 november 2010.

URN:NBN:SE:SCB-2010-UF12SM1001\_pdf

Tidigare publicering: Se avsnittet Fakta om statistiken.

Utgivare av Statistiska meddelanden är StefanLundgren, SCB.

**Sverige på sjätte plats av OECD-länderna**

OECD-genomsnittet för utbildningskostnadernas andel av BNP år 2007 var 5,3 procent. Högst andel av samtliga OECD-länder hade Island med 7,8. På andra plats låg USA med 7,6 och Sverige, med 6,3 procent, låg på sjätte plats.

## Innehåll

<b>Statistiken med kommentarer</b>	<b>6</b>
<b>Samtliga skolformer/verksamheter</b>	<b>6</b>
<b>Förskoleverksamhet och skolbarnsomsorg</b>	<b>9</b>
Förskola	9
Pedagogisk omsorg/familjedaghem	9
Fritidshem	9
Öppen förskola	9
Öppen fritidsverksamhet	9
<b>Utbildning för barn och ungdom</b>	<b>10</b>
Förskoleklass	10
Grundskola	11
Obligatorisk särskola	12
Specialskola	13
Gymnasieskola	14
Gymnasiesärskola	15
<b>Högre utbildning</b>	<b>16</b>
Universitet och högskolor	16
<b>Vuxenutbildning</b>	<b>18</b>
Kommunal vuxenutbildning (komvux)	18
Särvux	19
Svenskundervisning för invandrare (sfi)	20
Kompletterande utbildningar	21
Kvalificerad yrkesutbildning (KY) och yrkeshögskola (YH)	22
Folkhögskola	23
Arbetsmarknadspolitiska program	24
<b>Internationella jämförelser</b>	<b>25</b>
<b>Tabeller</b>	<b>26</b>
Teckenförklaring	26
1. Samtliga skolformer/verksamheter. Total kostnad per skolform/verksamhet och som andel av Sveriges bruttonationalprodukt, BNP, 2005–2009, löpande priser, mnkr och procent	26
2. Samtliga skolformer/verksamheter 2005–2009. Total kostnad per skolform/verksamhet i 2009 års priser (KPI), mnkr och procent	27
3. Förskoleverksamhet och skolbarnsomsorg. Kostnad per kostnadsslag och huvudman 2005–2009 i löpande och i 2009 års priser (KPI), mnkr	28
4. Förskoleverksamhet och skolbarnsomsorg. Kostnad per inskrivet barn, huvudman och kostnadsslag 2005–2009 i löpande priser, kronor och procent	29
5. Förskoleklass. Kostnad per kostnadsslag och huvudman 2005–2009 i löpande och i 2009 års priser (KPI), mnkr	30
6. Förskoleklass. Kostnad per elev, kostnadsslag och huvudman 2005–2009 i löpande priser, kronor och procent	30
7. Grundskolan. Kostnad per kostnadsslag och huvudman 2005–2009 i löpande och i 2009 års priser (KPI), mnkr	31

8. Grundskolan. Kostnad per elev, kostnadsslag och huvudman 2005–2009 i löpande priser, kronor och procent	32
9. Obligatoriska särskolan. Kostnad per kostnadsslag 2005–2009 i löpande och i 2009 års priser (KPI), mnkr	33
10. Obligatoriska särskolan. Kostnad per elev och kostnadsslag 2005–2009 i löpande priser, kronor och procent	33
11. Specialskolan. Kostnad per kostnadsslag 2005–2009 i löpande och i 2009 års priser (KPI), mnkr	34
12. Specialskolan. Kostnad per elev och kostnadsslag 2005–2009 i löpande priser, kronor och procent	34
13. Gymnasieskolan. Kostnad per kostnadsslag och huvudman 2005–2009 i löpande och i 2009 års priser (KPI), mnkr	35
14. Gymnasieskolan. Kostnad per elev, kostnadsslag och huvudman 2005–2009 i löpande priser, kronor och procent	36
15. Gymnasiesärskolan. Kostnad per kostnadsslag 2005–2009 i löpande priser, kronor och procent	37
16. Gymnasiesärskolan. Kostnad per elev och kostnadsslag 2005–2009 i löpande priser, kronor och procent	37
17. Universitet och högskola <sup>1</sup> . Kostnad per kostnadsslag 2005–2009 i löpande och i 2009 års priser, (KPI), mnkr	38
18. Universitet och högskola. Ersättning per helårsstudent och helårsprestation per utbildningsområde 2005–2009 i löpande priser, tkr	38
19. Kommunal vuxenutbildning. Kostnad per kostnadsslag 2005–2009 i löpande och i 2009 års priser (KPI), mnkr	39
20. Kommunal vuxenutbildning. Kostnad per elev och kostnadsslag 2005–2009 i löpande priser, kronor och procent	39
21. Särsvux. Kostnad per kostnadsslag 2005–2009 i löpande och i 2009 års priser (KPI), mnkr	39
22. Särsvux. Kostnad per elev och kostnadsslag 2005–2009 i löpande priser, kronor och procent	40
23. Svenskundervisning för invandrare (sfi). Total kostnad 2005–2009 i löpande och i 2009 års priser (KPI), mnkr	40
24. Svenskundervisning för invandrare (sfi). Kostnad per heltidsstudent 2005–2009 i löpande priser, kronor.	40
25. Kompletterande utbildningar. Kostnad per kostnadsslag 2005–2009 i löpande och i 2009 års priser (KPI), mnkr	41
26. Kompletterande utbildningar. Kostnad per elev och kostnadsslag 2005–2009 i löpande priser, kronor och procent	41
27. Kvalificerad yrkesutbildning (KY) och Yrkeshögskola (YH). Total kostnad 2005–2009 i löpande och i 2009 års priser (KPI), mnkr	41
28. Kvalificerad yrkesutbildning (KY) och Yrkeshögskola (YH). Kostnad per årsstudieplats 2007–2009 i löpande priser, kronor	41
29. Folkhögskolor. Kostnad per kostnadsslag 2005–2009 i löpande och i 2009 års priser (KPI), mnkr	42
30. Studieförbund <sup>1</sup> . Kostnad per kostnadsslag 2005–2009 i löpande och i 2009 års priser (KPI), mnkr	42
31. Arbetsmarknadspolitiska program. Total kostnad 2005–2009 i 2009 års priser (KPI), mnkr och procent	42
32. Svensk utbildning i utlandet. Kostnad per elev 2004/5–2008/09 i löpande och i 2009 års priser (KPI), kronor	43
33. Studiestödskostnader 2005–2009, i löpande och i 2009 års priser (KPI), mnkr	43

34. Internationella jämförelser. Kostnader för utbildning fördelade på utbildningsnivå i procent av BNP 2007. Från offentliga och privata finansieringskällor	44
35. Internationella jämförelser. Utbildningskostnader i procent av BNP efter finansieringskälla 2007. Direkta och indirekta utbildningskostnader, offentliga och privata, för alla utbildningsnivåer	45
36. Internationella jämförelser. Andelen kostnader för utbildning i förhållande till de totala offentliga kostnaderna, fördelade på utbildningsnivå i procent, 1995, 2000 och 2007	46
<b>Fakta om statistiken</b>	<b>47</b>
<b>Detta omfattar statistiken</b>	<b>47</b>
Objekt och population	47
Statistiska mått	47
Redovisningsgrupper	47
Referenstid	47
<b>Definitioner och förklaringar</b>	<b>47</b>
Arbetsmarknadspolitiska program	47
Centrala kostnader	47
EU 19	48
OECD	48
Redovisningsperiod	48
<b>Så görs statistiken</b>	<b>48</b>
Datainsamlingsmetod	48
Datainsamlingstid/period	48
Uppgiftslämnare	48
Uppgiftsskyldighet	48
Frekvens	48
<b>Statistikens tillförlitlighet</b>	<b>49</b>
Urval	49
Ramtäckning	49
Svarsbortfall	49
Modellantaganden	49
Redovisning av osäkerhetsmått	49
<b>Bra att veta</b>	<b>49</b>
Sam användbarhet med annan statistik	49
Andra spridningsformer och tidigare publicering av statistiken	49
<b>Källförteckning</b>	<b>49</b>
Internationella publikationer	49
<b>In English</b>	<b>50</b>
<b>Summary</b>	<b>50</b>
<b>List of tables</b>	<b>51</b>
<b>List of terms</b>	<b>53</b>

---

## Statistiken med kommentarer

### Samtliga skolformer/verksamheter

Samtliga jämförelser med tidigare år görs i fasta priser om inget annat anges.

Den totala kostnaden för utbildningsväsendet i Sverige ökade med 8 procent mellan 2005 och 2009. År 2009 uppgick kostnaden till 273 miljarder kronor. I den totala kostnaden ingick även studiestöd och centrala kostnader. I centrala kostnader ingick bl.a. Statens skolverk, Högskoleverket och Centrala studiestödsnämnden.

Svenskundervisning för invandrare var den skolform som stått för den procentuellt största kostnadsökningen, 78 procent. Kvalificerad yrkesutbildning och yrkeshögskola ökade med 50 procent och Gymnasiesärskolan med 48 procent.

Några skolformer/verksamheter hade kraftigt minskat sina kostnader. De två arbetsmarknadspolitiska programmen arbetsmarknadsutbildning och förberedande eller orienterande utbildning hade mer än halverat sina kostnader, 63 procent och komvux hade under perioden minskat sina kostnader med 22 procent.

### Procentuell förändring av kostnader för respektive skolform/verksamhet 2005–2009

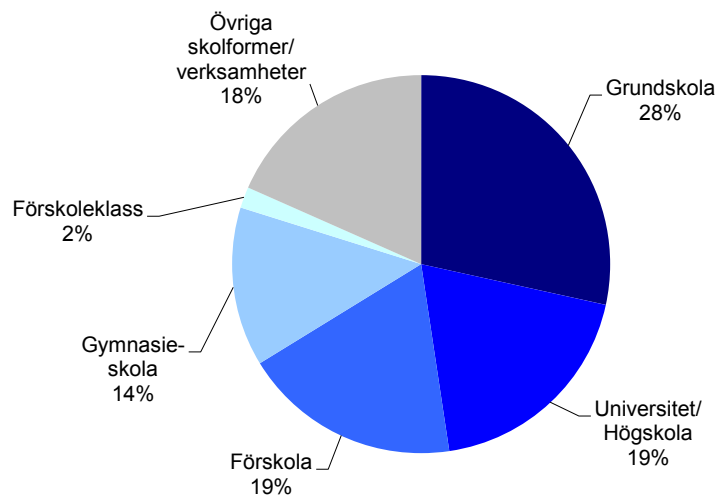
	2005–2009
	%
<b>Totala kostnader</b>	<b>8,0</b>
Svenska för invandrare	78,0
Kvalificerad yrkesutbildning/Yrkeshögskola	49,3
Gymnasiesärskola	48,1
Centrala kostnader	29,3
Förskola	26,1
Särvux	20,6
Gymnasieskola	16,2
Förskoleklass	14,0
Universitet/ Högskola	9,3
Studiestöd (exkl. lån)	9,1
Obligatorisk särskola	5,3
Kompletterande utbildningar	5,0
Folkhögskolor	4,4
Studieförbund	0,7
Grundskola	-1,6
Specialskola	-4,2
Svensk utbildning i utlandet	-4,6
Komvux	-21,7
Arbetsmarknadspolitiska program <sup>1)</sup>	-62,5

<sup>1)</sup> 2008 bildades Arbetsförmedlingen med andra förutsättningar än tidigare AMS, därför är inte uppgifterna helt jämförbara

**Kostnader för respektive skolform/verksamhet 2009, mnkr**

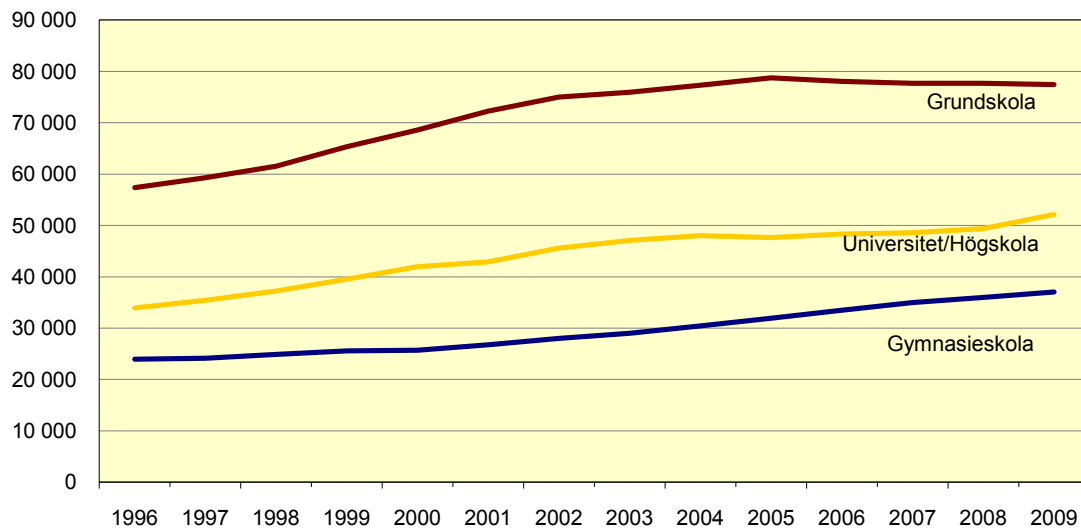
	2009
<b>Total kostnad</b>	<b>273 315</b>
Grundskola	77 436
Universitet/ Högskola	52 101
Förskola	50 642
Gymnasieskola	37 060
Studiestöd (exkl. lån)	22 992
Förskoleklass	4 873
Obligatorisk särskola	4 318
Komvux	3 710
Studieförbunden	3 687
Centrala kostnader	3 522
Folkhögskolor	2 874
Gymnasiesärskola	2 672
Arbetsmarknadsutbildning	1 989
Svenska för invandrare	1 706
Kvalificerad yrkesutbildning/Yrkeshögskola	1 335
Specialskola	464
Kompletterande utbildningar	340
Särvux	205
Svenska utlandsskolor	155

Under 2009 utgjordes kostnaden för grundskolan 28 procent av den totala kostnaden för utbildningsväsendet. Universitet/högskola för 19 procent, förskolan för 19 procent och gymnasieskolan 14 procent.

**Fördelning av kostnader för utbildningsväsendet 2009**

**Grund-, gymnasie- och universitet/högskola**

Grund-, gymnasie- och universitet/högskola utgör 59 procent av den totala kostnaden för utbildningsväsendet 2009.

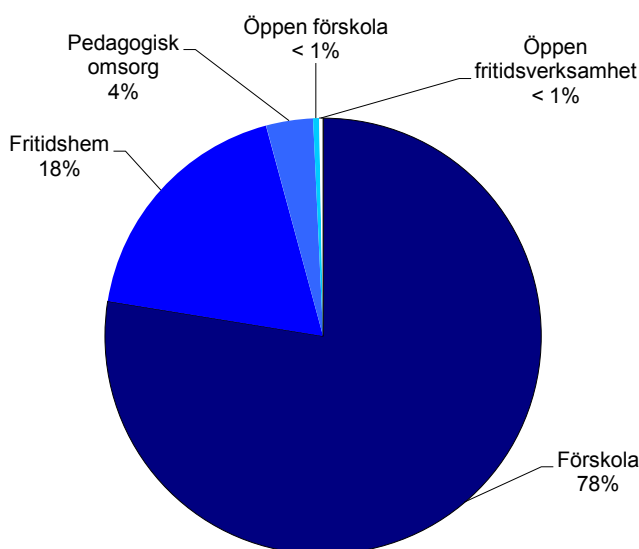
**Total kostnad för grundskola, gymnasieskola och universitet/högskola åren 1996–2009, mnkr**



## Förskoleverksamhet och skolbarnsomsorg

Kommunerna är enligt skollagen skyldiga att erbjuda förskoleverksamhet och skolbarnsomsorg för barn i åldrarna 1–12 år i den utsträckning som behövs för att föräldrarna ska kunna förvärvsarbeta eller studera eller om barnet har ett eget behov av verksamheten. Skyldigheten omfattar även barn vars föräldrar är arbetslösa eller föräldralediga för ett syskon. Dessa barn ska erbjudas plats i förskola eller pedagogisk omsorg (från 1 juli 2009 ersattes begreppet familjedaghem med pedagogisk omsorg) minst tre timmar per dag eller 15 timmar per vecka. Dessutom har alla barn rätt till avgiftsfri förskola minst 525 timmar per år från och med höstterminen det år de fyller fyra år (s.k. allmän förskola).

### Fördelning av kostnader för förskoleverksamhet och skolbarnsomsorg 2009



#### Förskola

Mellan 2005 och 2009 ökade kostnaderna från 40 miljarder kronor till 51 miljarder kronor. Det är en ökning med 26 procent. Under samma period ökade antalet inskrivna barn i förskolan med 18 procent.

#### Pedagogisk omsorg/familjedaghem

Kostnaden för pedagogisk omsorg uppgick 2009 till 2,3 miljarder kronor. Det innebär en minskning med 24 procent mellan 2005 och 2009. Under samma period minskade antalet inskrivna barn i familjedaghem med 31 procent. Antalet barn i familjedaghem har minskat i stort sett varje år sedan slutet av 1980-talet.

#### Fritidshem

Den totala kostnaden har varit i stort sett oförändrad mellan 2005 och 2008, men ökade något år 2009 och uppgick till 11,9 miljarder kronor vilket totalt för perioden en ökning med 7 procent sedan 2005. Under samma period ökade antalet inskrivna barn med 11 procent.

#### Öppen förskola

Den totala kostnaden var 189 miljoner kronor 2009. Den stora nedgången fram till 2005 mattades av, därefter har kostnaderna istället ökat med tolv procent den senaste femårsperioden. Antalet öppna förskolor minskade dock under samma period från 562 till 472.

#### Öppen fritidsverksamhet

Den totala kostnaden för den öppna fritidsverksamheten ökade med tolv procent mellan 2005 och 2009. Antalet öppna fritidsverksamheter har under de senaste fem åren varierat, 562 st år 2005 och år 2009 fanns det 640 fritidsverksamheter.

## Utbildning för barn och ungdom

### Förskoleklass

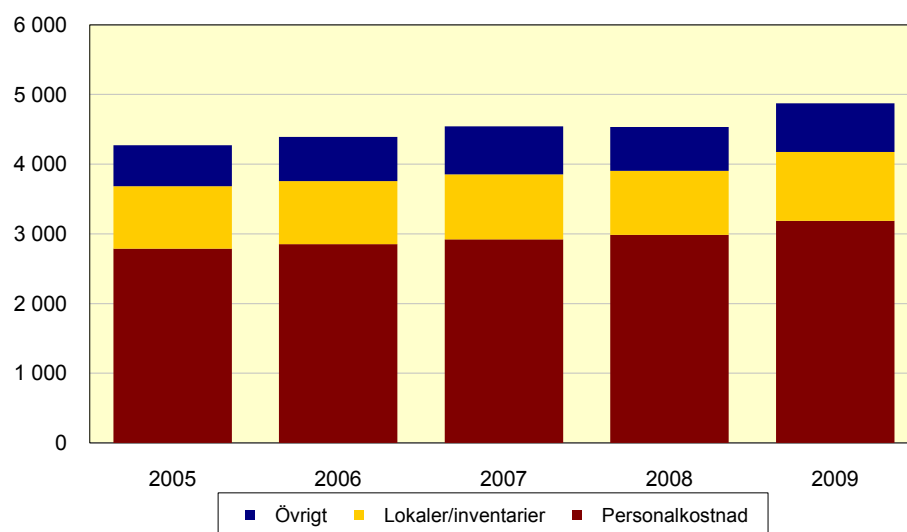
Förskoleklassen är en frivillig skolform som ska förbereda barn inför den obligatoriska grundskoleutbildningen. Den skall stimulera varje barns utveckling och lärande, samt ligga till grund för den fortsatta skolgången.

Verksamheten för förskoleklass är ofta både personal- och lokalmässigt integrerad med grundskola och fritidshem, vilket gör att kommunerna har svårt att särskilja kostnaderna.

### Total kostnad

Den totala kostnaden för förskoleklass var 4,9 miljarder kronor 2009. Mellan 2005 och 2009 ökade kostnaderna med fjorton procent, antal barn ökade med tretton procent.

### Kostnad per kostnadsslag för förskoleklass 2005–2009, mnkr



### Kostnad per elev

År 2009 kostade en elev i förskoleklass i genomsnitt 49 400 kronor, vilket är en ökning med två procent jämfört med 2005.

Kostnad per elev skiljer sig mellan kommunal och fristående regi. År 2009 kostade en elev i kommunal regi 48 500 kronor och 60 200 kronor i fristående regi.

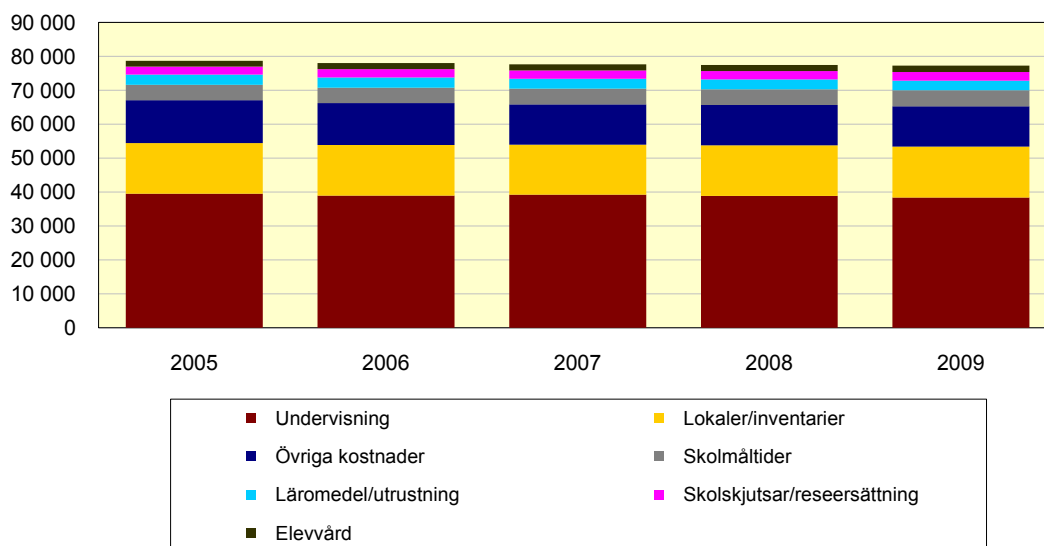
## Grundskola

Grundskolan är en nioårig obligatorisk skolform. För de barn som inte kan genomföra sin skolgång i grundskolan finns specialskolan och den obligatoriska särskolan.

### Total kostnad

Den totala kostnaden för grundskolan har successivt minskat den senaste femårsperioden. 2009 kostade grundskolan 77,4 miljarder kronor. Sett över hela femårsperioden har kostnaden minskat med två procent. Under samma period har antalet elever minskat med tolv procent.

### Kostnad per kostnadslag för grundskolan 2005–2009, mnkr



### Kostnad per elev

Den genomsnittliga kostnaden per elev i grundskolan har ökat från 77 900 kronor till 85 900 kronor mellan 2005 och 2009. Det innebär en procentuell ökning på tio procent i 2009 års fasta priser

En elev i kommunal regi kostade 83 700 kronor år 2009. Motsvarande kostnad för en elev i fristående regi var 77 300 kronor och för en elev i Sameskolans regi 128 200 kronor.

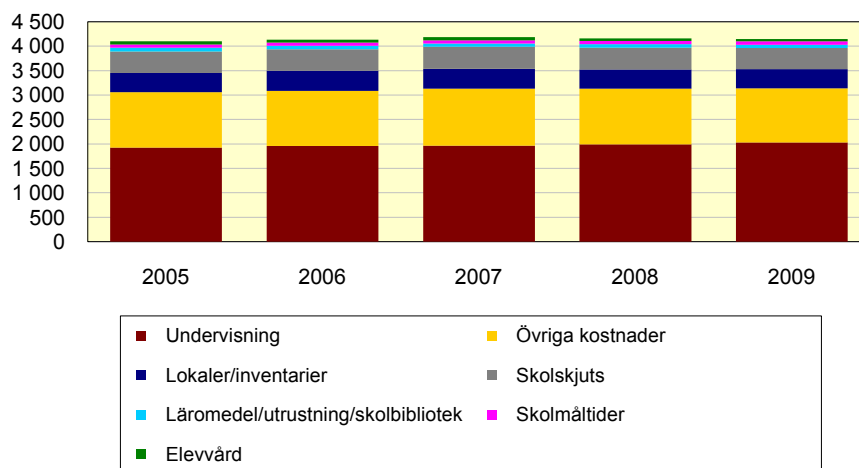
### Obligatorisk särskola

Den obligatoriska särskolan omfattar två parallella skolformer, grundsärskolan och träningskolan. Eleverna har rätt till ett frivilligt tionde skolår för att bredda eller fördjupa sina kunskaper.

### Total kostnad

Den totala kostnaden har ökat något under perioden för att 2009 uppgå till 4,3 miljarder kronor. Den totala ökningen blev fem procent mellan 2005 och 2009. Antalet elever minskade samtidigt med fjorton procent.

### Kostnader per kostnadsslag för obligatoriska särskola 2005–2009, mnkr



### Kostnad per elev

Kostnaden per elev har ökat med 24 procent, från 295 800 kronor till 367 400 kronor.

## Specialskola

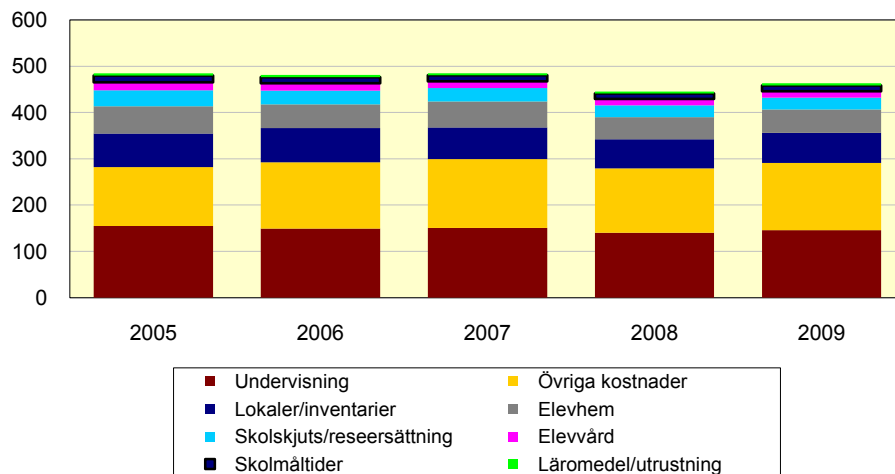
För barn med dövhet eller hörselskada finns specialskolan. Den omfattar tio läsår och ska motsvara grundskolan så långt som det är möjligt.

### Total kostnad

Den totala kostnaden minskade successivt under innevarande femårsperiod till 464 mnkr år 2009, vilket är en minskning med fyra procent.

Antalet elever fortsätter att minska. Mellan 2005 och 2009 minskade antalet elever med 17 procent.

### Kostnader per kostnadslag för specialskola 2005–2009, mnkr



### Kostnad per elev

Mellan 2005 och 2009 ökade kostnaden per elev med 16 procent. År 2009 var kostnaden per elev 812 100 kronor.

## Gymnasieskola

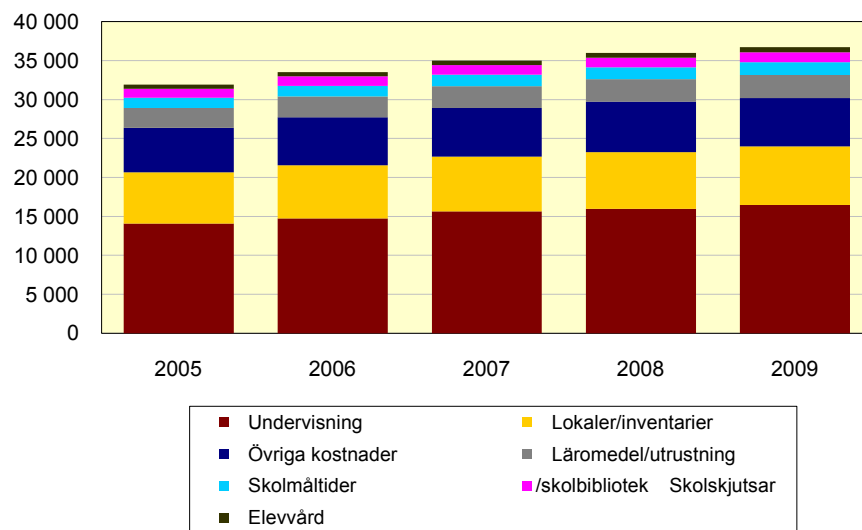
Gymnasieskolan är en avgiftsfri och frivillig skolform som ungdomar kan välja att genomföra efter avslutad grundskola. Utbildningen syftar till att ge grundläggande kunskaper för yrkes- och samhällsliv samt för vidare studier. Gymnasieskolan består av 17 nationella program samt specialutformade program, individuella program och international baccalaureate.

Varje program består av kärnämnen, karaktärsämnen, valbara kurser och projektarbete.

### Total kostnad

Kostnaden för gymnasieskolan fortsätter att öka. År 2009 uppgick kostnaden till 37 miljarder kronor, jämfört med 31,9 miljarder år 2005. Det är en ökning med 16 procent. Samtidigt har antalet elever ökat med 10 procent.

### Kostnader per kostnadslag för gymnasieskolan, 2005–2009, mnkr



### Kostnad per elev

År 2009 kostade en elev i genomsnitt i gymnasieskolan 90 400 kronor, i stort sett samma som för 5 år, en ökning på en procent. Kostnaden per elev i kommunal regi var 90 900 kronor år 2009. Motsvarande kostnad i fristående regi var 85 600 kronor och 152 400 i landstingets regi.

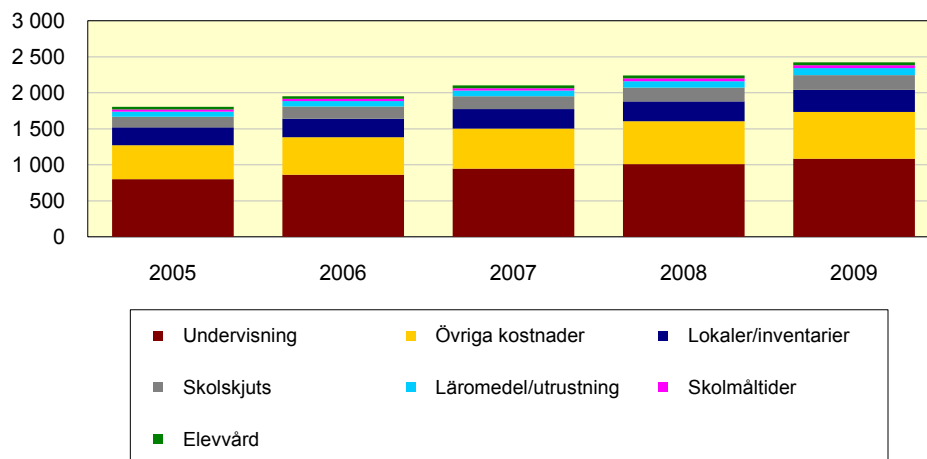
## Gymnasiesärskola

Gymnasiesärskolan är en frivillig skolform för ungdomar med en utvecklingsstörning och syftar till att ge utvecklingsstörda ungdomar en till varje elevs förutsättningar anpassad utbildning. Utbildningen ska så långt det är möjligt motsvara den som ges i gymnasieskolan.

### Total kostnad

Den totala kostnaden har successivt ökat under perioden för att 2009 uppgå till 2,7 miljarder kronor. Det innebär en ökning med 48 procent mellan 2005 och 2009. Antalet elever ökade samtidigt med 21 procent.

### Kostnader per kostnadslag för särskola 2005–2009, mnkr



### Kostnad per elev

Kostnaden per elev har ökat med 19 procent, från 241 800 kronor till 288 600 kronor.

## Högre utbildning

### Universitet och högskolor

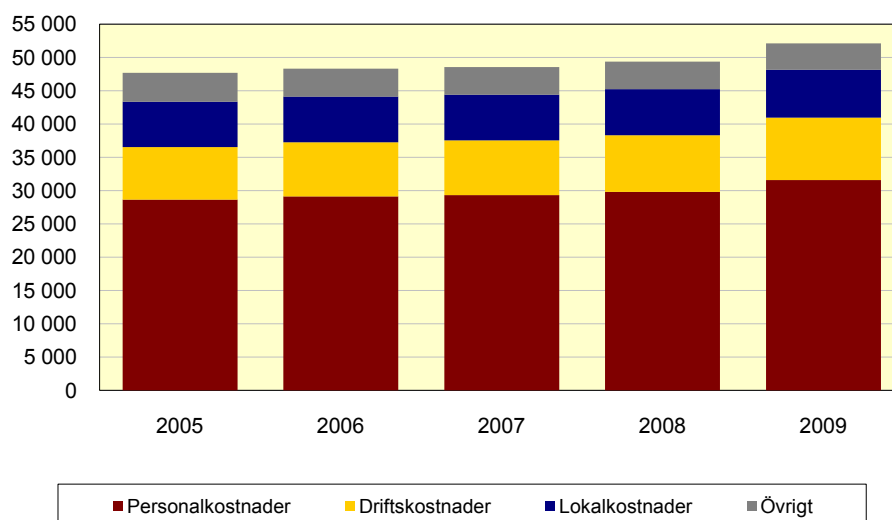
Det finns ett 60-tal högskolor, universitet och enskilda utbildningsanordnare som ger akademisk utbildning i Sverige. Universitetens och högskolornas huvudsakliga uppgifter är att anordna utbildning som vilar på vetenskaplig eller konstnärlig grund och beprövad erfarenhet samt samverka med det omgivande samhället.

Verksamheten vid universitet och högskolor finansieras till 81 procent av statliga medel, varav merparten (63 procent) är direkta statsanslag. Ytterligare drygt 8 procent kommer från andra offentliga finansiärer, vilket innebär att 88 procent av finansieringen är i form av offentliga medel. Återstående medel kommer från privata finansiärer och finansiella intäkter. Andelen privat finansiering har legat på 11 procent de senaste åren.

### Total kostnad

Under större delen av perioden 2005–2009 har den totala kostnaden för universitet och högskolor legat på en relativt stabil nivå, för att öka senaste året. Kostnaden var 47,7 miljarder kronor 2005 vilket kan jämföras med 52,1 miljarder kronor 2009. En ökning med nio procent.

### Kostnad per kostnadslag för universitet och högskolor 2005–2009, mnkr



### Kostnad per student på grund- och avancerad nivå

År 2009 var den genomsnittliga anslagsintäkten per helårsstudent 69 000 kronor. Genomsnittsintäkten har beräknats genom att dividera lärosätenas intäkter av direkta statsanslag inkl. bidrag via Kammarkollegiet med totalt antal helårsstudenter, exkl. landstingsfinansierad utbildning.

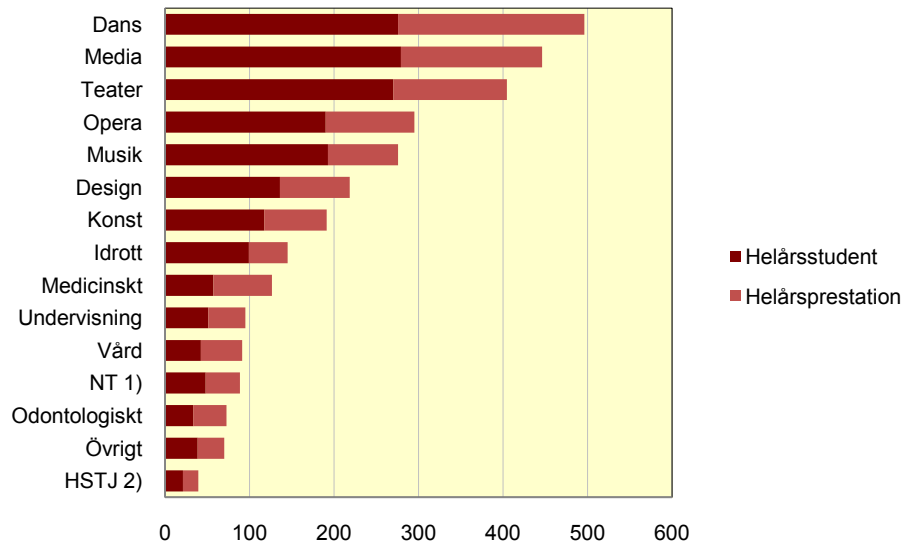
Antalet helårsstudenter har ökat för andra året i rad efter att ha minskat tre år i rad. År 2009 var uppgick antalet till 295 300, en ökning med 8 procent sedan förra året.



### Ersättning per helårsstudent och helårsprestation

Riksdagens anslag till utbildning på grund- och avancerad nivå betalas ut per helårsstudent. I samband med beslutet om anslaget till varje högskola fattar riksdagen också beslut om ett så kallat takbelopp som anger hur mycket som maximalt kan betalas ut till varje lärosäte. Vilket belopp som gällde för 2009 speglas i nedanstående diagram.

### Ersättning per helårsstudent och helårsprestation per utbildningsområde 2009, tkr



1) NT = Naturvetenskapligt, tekniskt, farmaceutiskt

2) HSTJ = Humanistiskt, teologiskt, juridiskt, samhällsvetenskapligt

## Vuxenutbildning

### Kommunal vuxenutbildning (komvux)

Kommunal vuxenutbildning (komvux) består av grundläggande vuxenutbildning, gymnasial vuxenutbildning och påbyggnadsutbildning.

Grundläggande vuxenutbildning är utbildning för vuxna på grundskolenivå.

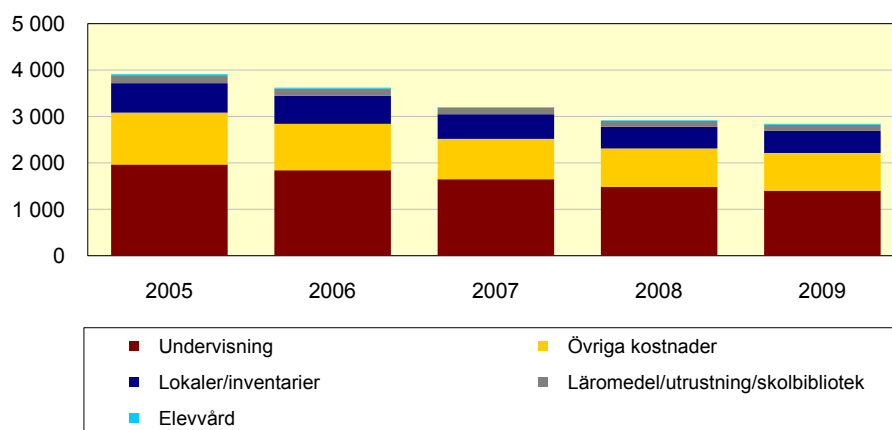
Varje kommunmedborgare har rätt att delta i grundläggande vuxenutbildning från och med andra kalenderhalvåret det år hon/han fyller 20 år om han saknar sådana färdigheter som normalt uppnås i grundskolan och är bosatt i landet.

Gymnasial vuxenutbildning syftar till att ge vuxna kunskaper och färdigheter motsvarande de som ungdomar får i gymnasieskolan. Påbyggnadsutbildning syftar till att ge vuxna en sådan utbildning som leder till en ny nivå i deras yrke eller till ett nytt yrke.

### Total kostnad

Kostnaden för komvux har successivt minskat under den senast femårsperioden. Från 4,7 miljarder kronor 2005 till 3,7 miljarder kronor 2009, vilket är en minskning med 22 procent.

### Kostnad per kostnadsslag för komvux 2005–2009, mnkr



### Kostnad per heltidsstuderande

Kostnaden per heltidsstuderande uppgick år 2009 till 44 000, vilket är en minskning med 17 procent sedan 2005.

## Särvux

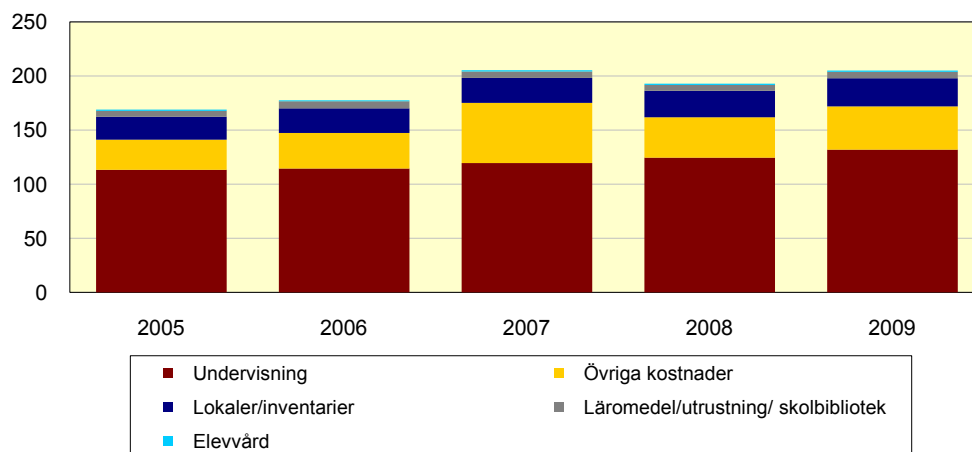
Särvux, vuxenutbildning för utvecklingsstörda, syftar till att ge kunskaper och färdigheter motsvarande de som ges i den obligatoriska särskolan (grundsärskolan respektive träningskolan) och på nationella eller specialutformade program i gymnasiesärskolan.

### Total kostnad

Kostnadsökningen för femårsperioden 2005 och 2009 uppgick till 21 procent, från 170 miljoner kronor 2005 till 205 miljoner kronor 2009.

Antalet elever har under motsvarande period minskat med två procent.

### Kostnad per kostnadsslag för särvux 2005–2009, mnkr



### Kostnad per elev

Kostnaden per elev har under perioden ökat med 12 procent. Från 35 000 kronor till 39 400 kronor.

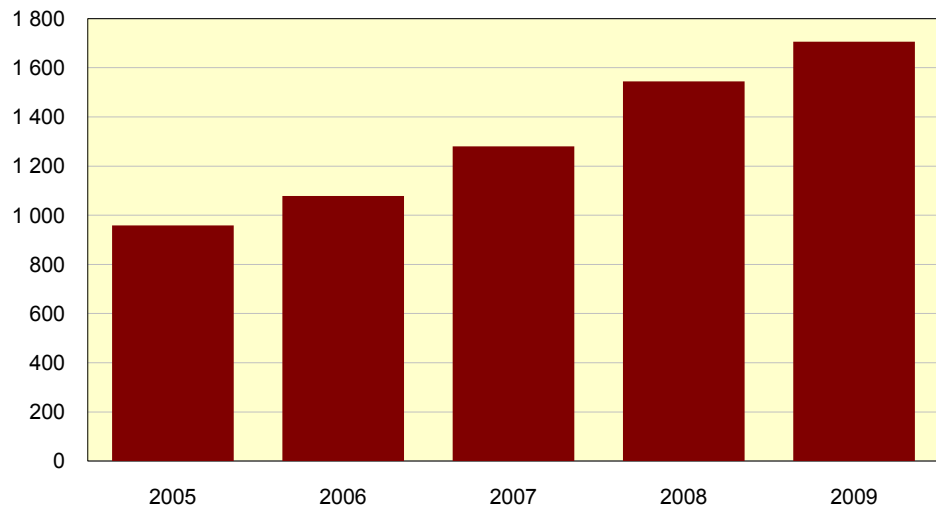
### Svenskundervisning för invandrare (sfi)

Svenskundervisning för invandrare (sfi) syftar till att ge vuxna invandrare grundläggande kunskaper i svenska språket och om det svenska samhället. Varje kommun är skyldig att se till att sfi erbjuds de personer som saknar de grundläggande kunskaper i svenska språket som utbildningen avser att ge. Detta gäller från och med andra halvåret det år de fyller sexton år.

#### Total kostnad

Den totala kostnaden för sfi har under den senaste femårsperioden ökat med 78 procent.

#### Kostnad för svenskundervisning för invandrare 2005–2009, mnkr



Antalet heltidsstuderande har under redovisade femårsperiod ökat från 27 300 till 48 400, vilket är en ökning med 77 procent.

#### Kostnad per heltidsstuderande

Kostnaden per heltidsstuderande i sfi har under perioden 2005–2009 ökat med ett par procent.

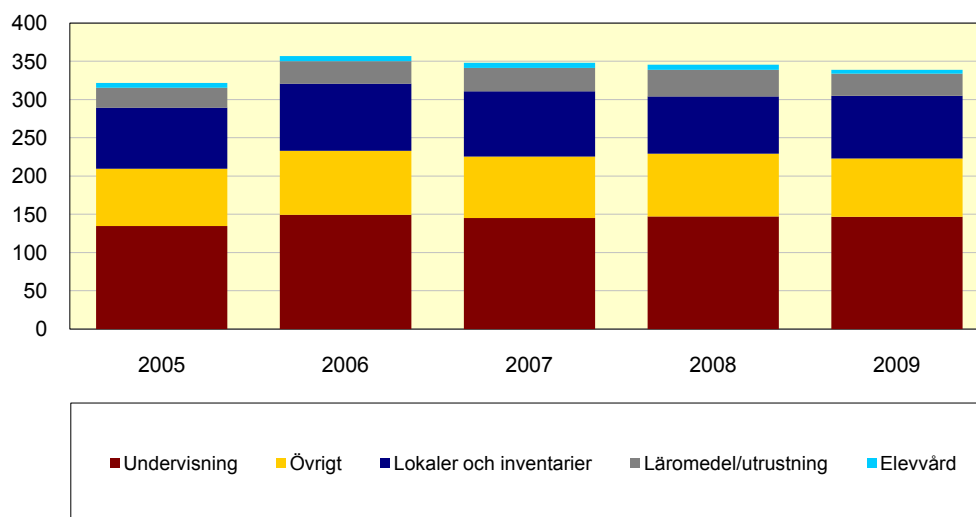
### Kompletterande utbildningar

Vid sidan om det offentliga skolväsendet i Sverige finns det utbildningar för ungdomar och vuxna som staten stöder, Kompletterande utbildningar. Kännetecknande för dessa är att de har en enskild huvudman det vill säga utbildningen anordnas inte av kommun eller landsting.

#### Total kostnad

Kostnaden för kompletterande utbildningar var 340 mnkr år 2009. Mellan 2005 och 2009 har kostnaden ökat med fem procent. Antalet elever 2009 var 5 400, en ökning med en procent de senaste fem åren.

#### Kostnad per kostnadsslag för kompletterande utbildningar 2005–2009, mnkr



#### Kostnad per årselevplats

Kostnaden per årselevplats har minskat med 4 procent mellan 2005 och 2009 till 100 700 kronor.

### Kvalificerad yrkesutbildning (KY) och yrkeshögskola (YH)

Kvalificerad yrkesutbildning (KY) och numera yrkeshögskola (YH) är en eftergymnasial utbildningsform. 1 juli 2009 startade verksamheten vid Myndigheten för yrkeshögskolan. Myndigheten skall samla all eftergymnasial yrkesutbildning utanför högskolan.

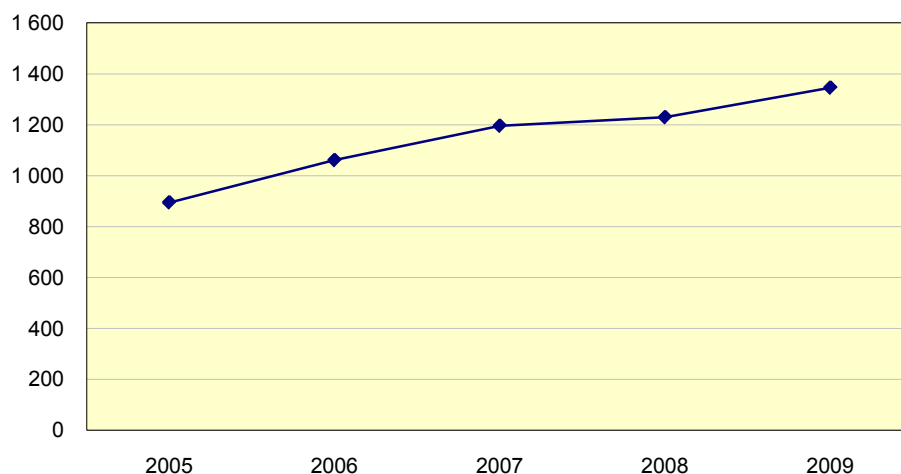
Statistiken innehåller uppgifter jämförbara uppgifter från den nedlagda Myndigheten för kvalificerad yrkesutbildning om inte annat anges.

Sammanlagt var det 255 olika utbildningsanordnare som arrangerade kvalificerad yrkesutbildning, fördelade på 905 olika utbildningar och finns inom alla branscher.

### Total kostnad

Kostnaden för KY och YH har ökat med 50 procent, från 894 miljoner kronor till 1 335 miljoner kronor.

### Kostnad för kvalificerad yrkesutbildning och yrkeshögskola 2005–2009, mnkr



### Kostnad per årsstudieplats

År 2009 var genomsnittskostnaden per årsstudieplats 23 200 kronor.

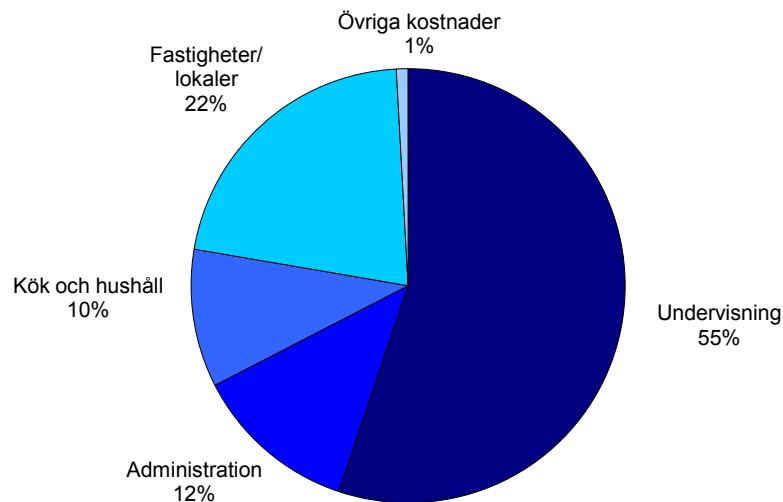
## Folkhögskola

Folkhögskolan är en studieform för vuxna, med en nedre åldersgräns på 18 år för de allmänna kurserna.

### Total kostnad

Insamlingen för folkhögskolans kostnader ändrades 2005. Kostnaden för folkhögskolornas folkbildningsverksamhet uppgick till 2,8 miljarder kronor 2005, en ökning till 2,9 miljarder kronor fram till 2009.

### Fördelning av kostnader för folkhögskola 2009



### Studieförbund

År 2009 fanns det nio studieförbund. De anordnar årligen drygt 281 500 studiecirklar med ungefär 1,9 miljoner deltagare. Studieförbunden är också en stor lokal kulturarrangör. Drygt 310 900 program anordnades, med nära 20 miljoner besökare/deltagare.

### Total kostnad

Insamlingen för studieförbundens kostnader ändrades 2005. Tidigare uppgifter är ej jämförbara. Kostnaden har under den redovisade tidsperioden varit tämligen stabil. 2009 uppgick kostnaden till 3,7 miljarder kronor. En ökning med 1 procent jämfört med 2005.

### Arbetsmarknadspolitiska program

Det övergripande syftet med arbetsmarknadspolitiska program är att öka möjligheten för arbetssökande att få arbete samt motverka brist på arbetskraft.

#### Total kostnad

Kostnader för de arbetsmarknadspolitiska programmen (arbetsmarknadsutbildning och förberedande eller orienterande utbildning) har varierat under femårsperioden. Under denna tid minskade kostnaderna med 59 procent.

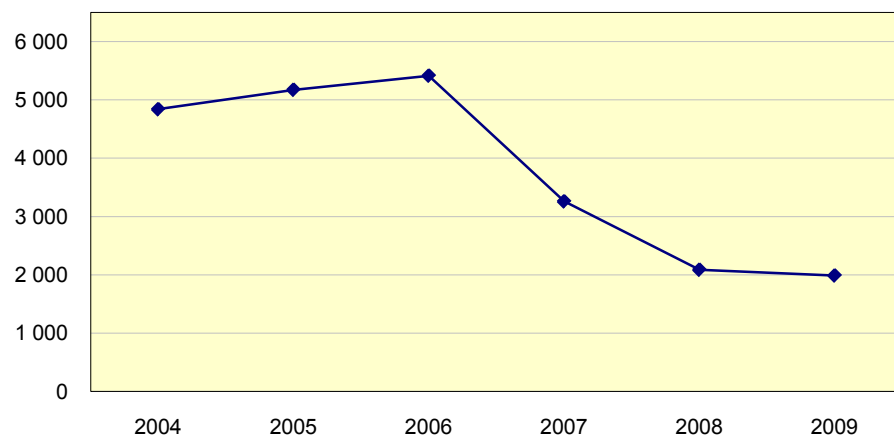
#### Arbetsmarknadsutbildning

Kostnaden för arbetsmarknadsutbildningen har under hela femårsperioden minskat med 63 procent.

#### Förberedande eller orienterande utbildning

Kostnaden för förberedande eller orienterande utbildning har under hela femårsperioden minskat med 92 procent.

#### Kostnad för arbetsmarknadspolitiska program 2005–2009, mnkr





## Internationella jämförelser

Då inte samtliga svenska utbildningsformer ingår i den internationella rapporteringen är jämförelser med tidigare avsnitt inte relevanta.

Sverige medverkar i en omfattande internationell rapportering av kostnader för utbildningsväsendet.

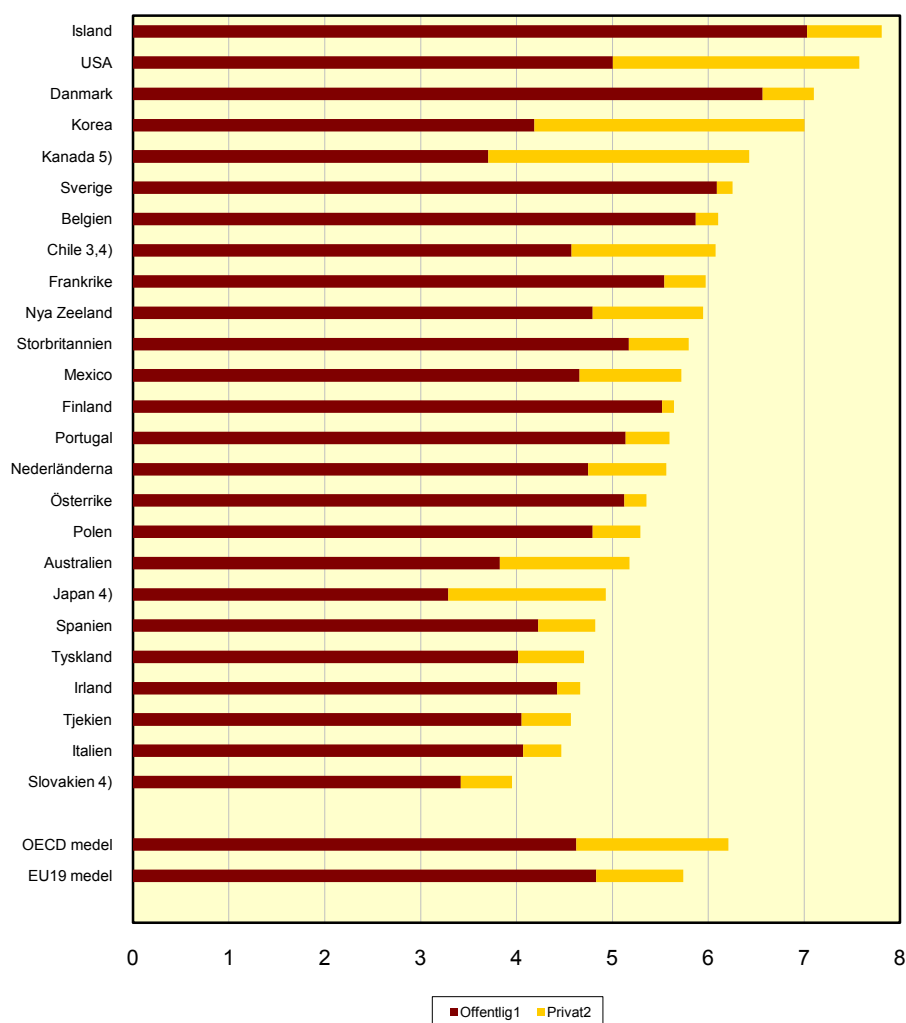
### Utbildningskostnadernas andel av BNP

Utbildningskostnadernas andel av BNP visar ländernas fördelning av resurser till utbildning i relation till värdet av alla de varor och tjänster som produceras i landet för användning till konsumtion, export och investeringar under ett år.

OECD-genomsnittet för utbildningskostnadernas andel av BNP år 2007 var 5,7 procent. Högst andel av samtliga OECD-länder hade Island med 7,8 procent. USA låg på andra plats med 7,6 procent. Sverige med 6,3 procent, låg på sjätte plats.

Genomsnittet för OECD-länderna har pendlat mellan 5,5 och 5,9 procent under perioden 1995–2006. Turkiet, Slovakien, Spanien, Irland, Tyskland, Tjiekien, och Italien låg under 5 procent år 2006. Fyra länder, USA, Danmark, Korea och Island låg över 7 procent.

### Utbildningskostnadernas andel av BNP år 2007, procent



<sup>3)</sup> Referensår 2006.

<sup>4)</sup> Vissa utbildningar är inkluderade med andra

<sup>5)</sup> Referensår 2008.

<sup>6)</sup> Referensår 2005.

## Tabeller

### Teckenförklaring

Explanation of symbols

-	Noll	Zero
0	Mindre än 0,5	Less than 0.5
0,0	Mindre än 0,05	Less than 0.05
..	Uppgift inte tillgänglig eller för osäker för att anges	Data not available
.	Uppgift kan inte förekomma	Not applicable
*	Preliminär uppgift	Provisional figure

### 1. Samtliga skolformer/verksamheter. Total kostnad per skolform/verksamhet och som andel av Sveriges bruttonationalprodukt, BNP, 2005–2009, löpande priser, mnkr och procent

1. All types of education/activities. Total costs by type of education/activity 2005–2009 as a share of GDP in current prices (MSEK) and percent

	2005		2006		2007		2008		2009	
	Löpande pris	Andel av BNP	Löpande pris	Andel av BNP	Löpande pris	Andel av BNP	Löpande pris	Andel av BNP	Löpande pris	Andel av BNP
<b>Total kostnad</b>	<b>235 710</b>	<b>8,51</b>	<b>243 992</b>	<b>8,29</b>	<b>250 435</b>	<b>8,01</b>	<b>261 072</b>	<b>8,12</b>	<b>272 081</b>	<b>8,75</b>
Förskola	37 566	1,28	40 948	1,31	44 617	1,43	48 217	1,50	50 642	1,63
Förskoleklass	3 999	0,14	4 165	0,13	4 404	0,14	4 549	0,14	4 873	0,16
Grundskola	73 663	2,50	74 056	2,37	75 296	2,41	77 902	2,42	77 436	2,49
Obligatorisk sarskola	3 836	0,13	3 922	0,13	4 057	0,13	4 337	0,13	4 318	0,14
Gymnasiesarskola	1 688	0,06	1 852	0,06	2 038	0,07	2 461	0,08	2 672	0,09
Specialskola	453	0,02	456	0,01	470	0,02	447	0,01	464	0,01
Gymnasieskola	29 856	1,01	31 789	1,02	33 920	1,09	36 089	1,12	37 060	1,19
Universitet/Högskola	44 598	1,51	45 833	1,47	47 079	1,51	49 538	1,54	52 101	1,68
Komvux	4 435	0,15	4 289	0,14	3 836	0,12	3 699	0,12	3 710	0,12
Nationellt centrum för flexibelt lärande	35	0,00	29	0,00	8	0,00	.	.	.	.
Särvux	159	0,01	168	0,01	199	0,01	194	0,01	205	0,01
Svenskundervisning för invandrare	897	0,03	1 023	0,03	1 241	0,04	1 550	0,05	1 706	0,05
Kompletterande utbildningar	303	0,01	334	0,01	339	0,01	348	0,01	340	0,01
Kvalificerad yrkesutbildning/Yrkeshögskola	837	0,03	1 006	0,03	1 159	0,04	1 228	0,04	1 335	0,04
Folkhögskolor	2 575	0,09	2 575	0,08	2 750	0,09	2 859	0,09	2 874	0,09
Arbetsmarknadspolitiska program	4 960	0,17	5 249	0,17	3 232	0,10	2 088	0,06	1 989	0,06
Studieförbund	3 425	0,12	3 334	0,11	3 528	0,11	3 580	0,11	3 687	0,12
Svenska utlandsskolor	152	0,01	159	0,01	152	0,00	156	0,00	155	0,00
Studiestöd (exkl. lån)	19 724	0,67	20 085	0,64	19 277	0,62	19 054	0,59	22 992	0,74
Centrala kostnader	2 549	0,09	2 719	0,09	2 835	0,09	2 775	0,09	3 522	0,11

## 2. Samtliga skolformer/verksamheter 2005–2009. Total kostnad per skolform/verksamhet i 2009 års priser (KPI), mnkr och procent

2. All types of education/activities 2005–2009. Total costs by type of education/activity in fixed prices (CPI), (MSEK) and percent

	2005		2006		2007		2008		2009	
	Fast pris mnkr	Pro- cent	Fast pris mnkr	Pro- cent	Fast pris mnkr	Pro- cent	Fast pris mnkr	Pro- cent	Fast pris mnkr	Pro- cent
<b>Total kostnad</b>	<b>251 901</b>	<b>100,0</b>	<b>257 246</b>	<b>100,0</b>	<b>258 323</b>	<b>100,0</b>	<b>260 247</b>	<b>100,0</b>	<b>272 081</b>	<b>100,0</b>
Förskola	40 146	15,9	43 172	16,8	46 022	17,8	48 065	18,5	50 642	18,6
Förskoleklass	4 274	1,7	4 391	1,7	4 543	1,8	4 535	1,7	4 873	1,8
Grundskola	78 723	31,3	78 079	30,4	77 667	30,1	77 656	29,8	77 436	28,5
Obligatorisk särskola	4 099	1,6	4 135	1,6	4 185	1,6	4 324	1,7	4 318	1,6
Gymnasiesärskola	1 804	0,7	1 953	0,8	2 102	0,8	2 453	0,9	2 672	1,0
Specialskola	484	0,2	481	0,2	484	0,2	446	0,2	464	0,2
Gymnasieskola	31 907	12,7	33 516	13,0	34 988	13,5	35 975	13,8	37 060	13,6
Universitet/ Högskola	47 661	18,9	48 323	18,8	48 562	18,8	49 381	19,0	52 101	19,1
Komvux	4 740	1,9	4 522	1,8	3 957	1,5	3 688	1,4	3 710	1,4
Nationellt centrum för flexi- belt lärande	37	0,0	30	0,0	8	0,0	.	.	.	.
Särvux	170	0,1	177	0,1	205	0,1	193	0,1	205	0,1
Svenska för invandrare	959	0,4	1 079	0,4	1 280	0,5	1 545	0,6	1 706	0,6
Kompletterande utbildning- ar	324	0,1	352	0,1	349	0,1	347	0,1	340	0,1
Kvalificerad yrkesutbild- ning/Yrkeshögskola	894	0,4	1 061	0,4	1 196	0,5	1 224	0,5	1 335	0,5
Folkhögskolor	2 752	1,1	2 715	1,1	2 837	1,1	2 850	1,1	2 874	1,1
Arbetsmarknadsutbildning	5 301	2,1	5 534	2,2	3 334	1,3	2 081	0,8	1 989	0,7
Studieförbunden	3 660	1,5	3 515	1,4	3 639	1,4	3 569	1,4	3 687	1,4
Svenska utlandsskolor	162	0,1	168	0,1	157	0,1	156	0,1	155	0,1
Studiestöd (exkl. län)	21 079	8,4	21 176	8,2	19 884	7,7	18 994	7,3	22 992	8,5
Centrala kostnader	2 724	1,1	2 866	1,1	2 924	1,1	2 766	1,1	3 522	1,3

### 3. Förskoleverksamhet och skolbarnsomsorg. Kostnad per kostnadsslag och huvudman 2005–2009 i löpande och i 2009 års priser (KPI), mnkr

3. Pre-school activities and school-age child care. Expenditure by type and organiser 2005–2009, in current and fixed prices (CPI), (MSEK)

	Löpande pris, mnkr					Fast pris, mnkr				
	2005	2006	2007	2008	2009	2005	2006	2007	2008	2009
<b>Total kostnad</b>	<b>51 167</b>	<b>54 603</b>	<b>58 585</b>	<b>62 520</b>	<b>65 287</b>	<b>54 682</b>	<b>57 569</b>	<b>60 430</b>	<b>62 322</b>	<b>65 287</b>
<b>Förskola</b>										
Kommunal regi										
Lokaler/inventarier	4 269	4 741	5 080	5 502	5 900	4 562	4 999	5 240	5 485	5 900
Personal	23 671	25 881	27 972	30 066	31 097	25 297	27 287	28 853	29 971	31 097
Övrigt	3 938	4 226	4 882	5 283	5 252	4 208	4 456	5 036	5 266	5 252
<b>Total kostnad</b>	<b>31 878</b>	<b>34 848</b>	<b>37 935</b>	<b>40 851</b>	<b>42 249</b>	<b>34 068</b>	<b>36 741</b>	<b>39 129</b>	<b>40 722</b>	<b>42 249</b>
Enskild regi										
<b>Total kostnad</b>	<b>5 360</b>	<b>5 795</b>	<b>6 357</b>	<b>7 020</b>	<b>7 970</b>	<b>5 728</b>	<b>6 110</b>	<b>6 557</b>	<b>6 998</b>	<b>7 970</b>
<b>Total kostnad</b>	<b>37 566</b>	<b>40 948</b>	<b>44 617</b>	<b>48 217</b>	<b>50 642</b>	<b>40 146</b>	<b>43 172</b>	<b>46 022</b>	<b>48 065</b>	<b>50 642</b>
<b>Pedagogisk omsorg</b>										
Kommunal regi										
Lokaler/inventarier	..	..	..	..	..	..	..	..	..	..
Personal	2 082	1 980	1 883	1 800	1 577	2 225	2 088	1 942	1 794	1 577
Övrigt	387	362	343	299	695	414	382	354	298	695
<b>Total kostnad</b>	<b>2 469</b>	<b>2 342</b>	<b>2 226</b>	<b>2 099</b>	<b>2 272</b>	<b>2 639</b>	<b>2 469</b>	<b>2 296</b>	<b>2 092</b>	<b>2 272</b>
Enskild regi										
<b>Total kostnad</b>	<b>310</b>	<b>330</b>	<b>359</b>	<b>380</b>	<b>409</b>	<b>331</b>	<b>348</b>	<b>370</b>	<b>379</b>	<b>409</b>
<b>Total kostnad</b>	<b>2 798</b>	<b>2 697</b>	<b>2 606</b>	<b>2 496</b>	<b>2 272</b>	<b>2 990</b>	<b>2 844</b>	<b>2 688</b>	<b>2 488</b>	<b>2 272</b>
<b>Fritidshem</b>										
Kommunal regi										
Lokaler/inventarier	1 499	1 526	1 588	1 642	1 750	1 602	1 609	1 638	1 637	1 750
Personal	6 929	7 050	7 283	7 533	7 745	7 405	7 433	7 512	7 509	7 745
Övrigt	1 196	1 137	1 155	1 200	1 357	1 278	1 199	1 192	1 196	1 357
<b>Total kostnad</b>	<b>9 624</b>	<b>9 713</b>	<b>10 026</b>	<b>10 375</b>	<b>10 852</b>	<b>10 285</b>	<b>10 241</b>	<b>10 342</b>	<b>10 342</b>	<b>10 852</b>
Enskild regi										
<b>Total kostnad</b>	<b>740</b>	<b>780</b>	<b>846,4</b>	<b>933</b>	<b>1 017</b>	<b>791</b>	<b>822</b>	<b>873</b>	<b>930</b>	<b>1 017</b>
<b>Total kostnad</b>	<b>10 401</b>	<b>10 536</b>	<b>10 909</b>	<b>11 332</b>	<b>11 893</b>	<b>11 115</b>	<b>11 108</b>	<b>11 253</b>	<b>11 296</b>	<b>11 893</b>
<b>Öppen förskola</b>										
<b>Total kostnad</b>	<b>243</b>	<b>262</b>	<b>273,5</b>	<b>290</b>	<b>292</b>	<b>260</b>	<b>276</b>	<b>282</b>	<b>289</b>	<b>292</b>
<b>Öppen fritidsverksamhet för 10 -12 åringar</b>										
<b>Total kostnad</b>	<b>158</b>	<b>161</b>	<b>179,6</b>	<b>184</b>	<b>189</b>	<b>169</b>	<b>170</b>	<b>185</b>	<b>183</b>	<b>189</b>

#### 4. Förskoleverksamhet och skolbarnsomsorg. Kostnad per inskrivet barn, huvudman och kostnadsslag 2005–2009 i löpande priser, kronor och procent

4. Pre-school activities and school-age child care. Expenditure per pupil, by type and organiser 2005–2009, in current prices, SEK and percent

	2005		2006		2007		2008		2009	
	Kronor	%	Kronor	%	Kronor	%	Kronor	%	Kronor	%
<b>Samtliga</b>										
Kommunal regi										
Lokaler/inventarier	..	..	..	..	..	..	..	..	..	..
Personal	51 100	74	53 900	74	55 800	74	57 800	74	58 200	74
Övrigt	17 700	26	18 600	26	19 700	26	20 400	26	20 800	26
Total kostnad	68 800	100	72 500	100	75 500	100	78 200	100	79 000	100
Enskild regi										
Total kostnad	66 900	100	69 000	100	71 300	100	72 700	100	76 400	100
<b>Total kostnad per inskrivet barn</b>	<b>69 100</b>	<b>100</b>	<b>72 500</b>	<b>100</b>	<b>75 400</b>	<b>100</b>	<b>77 900</b>	<b>100</b>	<b>79 200</b>	<b>100</b>
<b>Förskola</b>										
Kommunal regi										
Lokaler/inventarier	13 600	13	14 700	14	15 100	13	15 700	13	16 400	14
Personal	75 100	74	80 200	74	83 000	74	85 800	74	86 600	74
Övrigt	12 500	12	13 100	12	14 400	13	15 100	13	14 600	12
Total kostnad	101 200	100	108 000	100	112 500	100	116 600	100	117 600	100
Enskild regi										
Total kostnad	83 500	100	85 800	100	88 600	100	89 400	100	95 100	100
<b>Total kostnad</b>	<b>99 100</b>	<b>100</b>	<b>105 000</b>	<b>100</b>	<b>109 100</b>	<b>100</b>	<b>112 500</b>	<b>100</b>	<b>114 400</b>	<b>100</b>
<b>Pedagogisk verksamhet/Familjedaghem <sup>1)</sup></b>										
Kommunal regi										
Lokaler/inventarier	..	..	..	..	..	..	..	..	..	..
Personal	67 700	84	71 100	85	74 600	85	81 100	86	82 500	87
Övrigt	12 500	16	12 900	15	13 600	15	13 500	14	13 200	14
Total kostnad	80 200	100	84 000	100	88 200	100	94 600	100	95 700	101
Enskild regi										
Total kostnad	78 700	100	79 200	100	80 300	100	86 100	100	84 000	89
<b>Total kostnad</b>	<b>80 700</b>	<b>100</b>	<b>84 300</b>	<b>100</b>	<b>87 800</b>	<b>100</b>	<b>93 900</b>	<b>100</b>	<b>94 800</b>	<b>100</b>
<b>Fritidshem</b>										
Kommunal regi										
Lokaler/inventarier	5 100	16	5 100	16	5 200	16	5 300	16	5 500	16
Personal	23 600	72	23 800	73	24 100	73	24 400	73	24 400	71
Övrigt	4 100	13	3 800	12	3 800	11	3 900	12	4 400	13
Total kostnad	32 800	100	32 700	100	33 100	100	33 600	100	34 300	100
Enskild regi										
Total kostnad	26 700	100	27 500	100	28 300	100	29 400	100	29 600	87
<b>Total kostnad</b>	<b>32 400</b>	<b>100</b>	<b>32 400</b>	<b>100</b>	<b>32 800</b>	<b>100</b>	<b>33 200</b>	<b>100</b>	<b>33 900</b>	<b>100</b>

<sup>1)</sup> Från den 1 juli 2009 ersattes begreppet familjedaghem med pedagogisk omsorg i skollagen och annan lagstiftning.

## 5. Förskoleklass. Kostnad per kostnadsslag och huvudman 2005–2009 i löpande och i 2009 års priser (KPI), mnkr

5. Pre-school class. Expenditure by type and organiser 2005–2009, in current and fixed prices 2009 (CPI), (MSEK)

	Löpande pris					Fast pris,				
	2005	2006	2007	2008	2009	2005	2006	2007	2008	2009
<b>Samtliga huvudmän</b>										
Lokaler/inventarier	834	860	901	922	988	891	907	929	919	988
Personalkostnad	2 611	2 704	2 834	2 996	3 187	2 790	2 851	2 923	2 987	3 187
Övrigt	554	601	669	631	698	592	634	690	629	698
<b>Totalt 1)</b>	<b>3 999</b>	<b>4 165</b>	<b>4 404</b>	<b>4 549</b>	<b>4 873</b>	<b>4 274</b>	<b>4 391</b>	<b>4 543</b>	<b>4 535</b>	<b>4 873</b>
<b>Kommun</b>										
Lokaler/inventarier	763	783	815	830	881	815	826	840	827	881
Personalkostnad	2 416	2 492	2 600	2 738	2 886	2 582	2 627	2 682	2 729	2 886
Övrigt	517	561	621	580	628	553	591	641	578	628
<b>Totalt</b>	<b>3 696</b>	<b>3 836</b>	<b>4 036</b>	<b>4 148</b>	<b>4 395</b>	<b>3 950</b>	<b>4 044</b>	<b>4 163</b>	<b>4 135</b>	<b>4 395</b>
<b>Fristående skolor</b>										
Lokaler/inventarier	68	78	86	92	108	73	82	89	92	108
Personalkostnad	183	211	234	258	301	196	222	241	257	301
Övrigt	38	40	48	51	69	41	42	49	51	69
<b>Totalt</b>	<b>289</b>	<b>329</b>	<b>368</b>	<b>401</b>	<b>478</b>	<b>309</b>	<b>347</b>	<b>380</b>	<b>400</b>	<b>478</b>

<sup>1)</sup>Kostnaden för de elever som gått i förskoleklass vid särskola inkluderas i särskolans kostnader.

## 6. Förskoleklass. Kostnad per elev, kostnadsslag och huvudman 2005–2009 i löpande priser, kronor och procent

6. Pre-school class. Expenditure per pupile and organiser 2005–2009, in current prices 2009 SEK and percent

	2005		2006		2007		2008		2009	
	Kronor	%	Kronor	%	Kronor	%	Kronor	%	Kronor	%
<b>Samtliga huvudmän</b>										
Lokaler/inventarier	9 500	21	9 600	21	9 800	20	9 700	20	10 000	20
Personal	29 600	65	30 200	65	30 900	64	31 700	66	32 300	65
Övrigt	6 200	14	6 700	14	7 300	15	6 700	14	7 100	14
<b>Totalt kostnad per elev</b>	<b>45 300</b>	<b>100</b>	<b>46 500</b>	<b>100</b>	<b>48 000</b>	<b>100</b>	<b>48 100</b>	<b>100</b>	<b>49 400</b>	<b>100</b>
<b>Kommun</b>										
Lokaler/inventarier	9 300	21	9 400	20	9 600	20	9 500	20	9 700	20
Personalkostnad	29 300	65	29 900	65	30 500	64	31 300	66	31 800	66
Övrigt	6 200	14	6 700	15	7 300	15	6 600	14	7 000	14
<b>Totalt kostnad per elev</b>	<b>44 800</b>	<b>100</b>	<b>46 000</b>	<b>100</b>	<b>47 400</b>	<b>100</b>	<b>47 400</b>	<b>100</b>	<b>48 500</b>	<b>100</b>
<b>Fristående skolor</b>										
Lokaler/inventarier	12 000	23	12 500	24	12 900	23	13 000	23	13 600	23
Personalkostnad	32 600	63	33 900	64	35 000	64	36 500	64	37 900	63
Övrigt	6 800	13	6 300	12	7 100	13	7 300	13	8 700	14
<b>Totalt kostnad per elev</b>	<b>51 400</b>	<b>100</b>	<b>52 700</b>	<b>100</b>	<b>55 000</b>	<b>100</b>	<b>56 800</b>	<b>100</b>	<b>60 200</b>	<b>100</b>

## 7. Grundskolan. Kostnad per kostnadsslag och huvudman 2005–2009 i löpande och i 2009 års priser (KPI), mnkr

7. Compulsory school. Expenditure by type and organiser 2005–2009, in current and fixed prices 2009 (CPI), (MSEK)

	Löpande pris					Fast pris				
	2005	2006	2007	2008	2009	2005	2006	2007	2008	2009
<b>Samtliga huvudmän</b>										
Undervisning	36 953	36 966	38 002	38 968	38 410	39 491	38 974	39 199	38 845	38 410
Elevvård	1 593	1 695	1 770	1 852	1 894	1 702	1 787	1 826	1 846	1 894
Lokaler/inventarier	13 976	14 083	14 300	14 898	14 973	14 936	14 848	14 750	14 851	14 973
Skolmåltider	4 237	4 317	4 442	4 622	4 688	4 528	4 552	4 582	4 607	4 688
Läromedel/utrustning										
/skolbibliotek	2 851	2 833	2 817	2 889	2 870	3 047	2 987	2 906	2 879	2 870
Skolskjutsar/reseersättning	2 227	2 330	2 366	2 470	2 538	2 380	2 457	2 441	2 462	2 538
Övriga kostnader	11 764	11 713	11 534	12 002	11 881	12 572	12 349	11 897	11 964	11 881
<b>Total kostnad</b>	<b>73 663</b>	<b>74 056</b>	<b>75 296</b>	<b>77 902</b>	<b>77 436</b>	<b>78 723</b>	<b>78 079</b>	<b>77 667</b>	<b>77 656</b>	<b>77 436</b>
<b>Kommunal</b>										
Undervisning	34 310	34 067	34 807	35 437	34 621	36 667	35 918	35 904	35 325	34 621
Elevvård	1 511	1 605	1 669	1 731	1 762	1 615	1 692	1 722	1 726	1 762
Lokaler/inventarier	12 976	12 970	13 081	13 529	13 501	13 867	13 675	13 493	13 486	13 501
Skolmåltider	3 880	3 925	4 001	4 125	4 164	4 147	4 138	4 127	4 112	4 164
Läromedel/utrustning										
/skolbibliotek	2 588	2 526	2 480	2 528	2 500	2 766	2 663	2 559	2 520	2 500
Skolskjutsar	2 226	2 329	2 364	2 468	2 538	2 379	2 456	2 439	2 460	2 538
Övriga kostnader	11 139	11 036	10 779	8 727	8 524	11 904	11 636	11 119	8 699	8 524
<b>Total kostnad</b>	<b>68 630</b>	<b>66 129</b>	<b>66 818</b>	<b>68 545</b>	<b>67 610</b>	<b>73 344</b>	<b>69 721</b>	<b>68 923</b>	<b>68 328</b>	<b>67 610</b>
<b>Fristående skolor</b>										
Undervisning	2 557	2 889	3 184	3 522	3 779	2 733	3 046	3 284	3 511	3 779
Elevvård	79	90	101	121	131	84	95	104	121	131
Lokaler/inventarier	964	1 104	1 210	1 360	1 463	1 030	1 164	1 248	1 356	1 463
Skolmåltider	343	390	439	494	522	367	411	453	492	522
Läromedel/utrustning										
/skolbibliotek	249	305	335	359	368	266	322	346	358	368
Övriga kostnader	586	668	741	1 290	808	626	704	764	1 286	808
<b>Total kostnad</b>	<b>4 778</b>	<b>5 446</b>	<b>6 010</b>	<b>6 652</b>	<b>7 254</b>	<b>5 106</b>	<b>5 742</b>	<b>6 199</b>	<b>6 631</b>	<b>7 254</b>
<b>Sameskolan</b>										
Undervisning	10	10	10	10	10	11	11	10	10	10
Elevvård	0	0	0	0	0	0	0	0	0	0
Lokaler/inventarier	8	8	9	9	9	9	8	9	9	9
Skolmåltider	2	2	2	2	2	2	2	2	2	2
Läromedel/utrustning										
/skolbibliotek	2	1	2	2	2	2	1	2	2	2
Skolskjutsar	2	1	2	2	2	2	1	2	2	2
Övriga kostnader	12	10	14	8	12	13	11	14	8	12
<b>Total kostnad</b>	<b>36</b>	<b>30</b>	<b>34</b>	<b>33</b>	<b>34</b>	<b>38</b>	<b>32</b>	<b>35</b>	<b>33</b>	<b>34</b>

<sup>1)</sup> I total kostnad ingår kostnaden för nystartade och nedlagda fristående skolor, d.v.s. skolor som inte har haft sin verksamhet under hela året. Även kostnader för skolskjuts och elevhem för sameskolan ingår. Kostnaden för dessa var 2004: 72 mnkr. 2005: 62 mnkr. 2006: 121 mnkr. 2007: 69 mnkr. 2008: 203 mnkr. och 2009 192 mnkr.

## 8. Grundskolan. Kostnad per elev, kostnadsslag och huvudman 2005–2009 i löpande priser, kronor och procent

8. Compulsory school. Expenditure per pupil 2005–2009 by type and organiser, in current prices, (SEK) and percent

	2005		2006		2007		2008		2009	
	Kronor	%	Kronor	%	Kronor	%	Kronor	%	Kronor	%
<b>Samtliga huvudmän</b>										
Undervisning	36 600	50	37 700	52	40 000	52	41 900	52	42 700	50
Elevvård	1 600	2	1 730	2	1 860	2	1 990	2	2 100	2
Lokaler/inventarier	13 800	19	14 400	20	15 000	20	16 000	20	16 600	19
Skolmåltider	4 200	6	4 400	6	4 700	6	5 000	6	5 200	6
Läromedel/utrustning										
/skolbibliotek	2 800	4	2 900	4	3 000	4	3 100	4	3 200	4
Skolskjutsar	2 200	3	2 400	3	2 500	3	2 700	3	2 800	3
Övriga kostnader	11 700	16	9 600	13	9 600	13	10 200	13	13 200	15
<b>Total kostnad per elev</b>	<b>72 900</b>	<b>100</b>	<b>73 100</b>	<b>100</b>	<b>76 700</b>	<b>100</b>	<b>80 900</b>	<b>100</b>	<b>85 900</b>	<b>100</b>
<b>Kommunal</b>										
Undervisning	36 600	50	37 700	50	40 100	51	41 900	50	42 800	51
Elevvård	1 600	2	1 800	2	1 900	2	2 000	2	2 180	3
Lokaler/inventarier	13 800	19	14 400	19	15 100	19	16 000	19	16 700	20
Skolmåltider	4 100	6	4 300	6	4 600	6	5 000	6	5 200	6
Läromedel/utrustning/ skolbibliotek	2 800	4	2 800	4	2 900	4	3 100	4	3 100	4
Skolskjutsar	2 200	3	2 400	3	2 500	3	2 500	3	2 500	3
Övriga kostnader	11 900	16	12 000	16	12 100	15	13 100	16	11 220	13
<b>Total kostnad per elev</b>	<b>73 000</b>	<b>100</b>	<b>75 500</b>	<b>100</b>	<b>79 200</b>	<b>100</b>	<b>83 600</b>	<b>100</b>	<b>83 700</b>	<b>100</b>
<b>Fristående skolor</b>										
Undervisning	36 900	54	37 900	53	39 000	53	40 800	53	41 300	53
Elevvård	1 100	2	1 200	2	1 200	2	1 400	2	1 400	2
Lokaler/inventarier	13 900	20	14 500	20	14 800	20	15 800	20	16 000	21
Skolmåltider	4 900	7	5 100	7	5 400	7	5 700	7	5 700	7
Läromedel/utrustning/ skolbibliotek	3 600	5	4 000	6	4 100	6	4 200	5	4 000	5
Övriga kostnader	8 500	12	8 800	12	9 100	12	9 200	12	8 800	11
<b>Total kostnad per elev</b>	<b>68 900</b>	<b>100</b>	<b>71 500</b>	<b>100</b>	<b>73 600</b>	<b>100</b>	<b>77 100</b>	<b>100</b>	<b>77 300</b>	<b>100</b>
<b>Sameskolan</b>										
Undervisning	28 500	27	32 100	34	32 900	29	34 900	31	39 000	30
Elevvård	0	0	200	0	500	0	800	1	400	0
Lokaler/inventarier	24 200	23	26 100	28	28 900	26	30 700	27	35 200	27
Skolmåltider	6 500	6	7 000	8	7 300	6	8 300	7	9 400	7
Läromedel/utrustning/ skolbibliotek	5 800	6	3 900	4	5 000	4	5 400	5	6 300	5
Skolskjutsar	5 300	5	4 900	5	5 700	5	7 000	6	6 400	5
Övriga kostnader	33 900	33	31 600	34	32 300	29	26 800	24	31 500	25
<b>Total kostnad per elev</b>	<b>104 200</b>	<b>100</b>	<b>93 100</b>	<b>100</b>	<b>112 600</b>	<b>100</b>	<b>113 900</b>	<b>100</b>	<b>128 200</b>	<b>100</b>



## 9. Obligatoriska särskolan. Kostnad per kostnadsslag 2005–2009 i löpande och i 2009 års priser (KPI), mnkr

9. Compulsory school for intellectually disabled children. Expenditure by type 2005–2009, in current and fixed prices 2009 (CPI), (MSEK)

	Löpande pris, mnkr					Fast pris, mnkr				
	2005	2006	2007	2008	2009	2005	2006	2007	2008	2009
<b>Obligatoriska särskolan<sup>1</sup></b>										
Undervisning	1 803	1 858	1 907	1 998	2 028	1 927	1 959	1 967	1 992	2 028
Elevvård	62	57	62	55	52	66	60	64	55	52
Lokaler/inventarier	363	387	397	391	393	388	408	409	390	393
Skolmåltider	63	65	65	67	67	67	68	67	66	67
Läromedel/utrustning/skolbibliotek	69	66	66	68	66	74	70	68	68	66
Skolskjuts	415	418	435	452	436	444	441	448	450	436
Övriga kostnader	1 061	1 070	1 126	1 142	1 106	1 134	1 128	1 161	1 138	1 106
<b>Total kostnad</b>	<b>3 836</b>	<b>3 922</b>	<b>4 057</b>	<b>4 174</b>	<b>4 318</b>	<b>4 099</b>	<b>4 135</b>	<b>4 185</b>	<b>4 161</b>	<b>4 318</b>

I totalkostnaden ingår inte kommunala ersättningar till landsting och fristående skolor. Dessa kostnader var 170 333 kr år 2009, 163 281 tkr år 2008, 359 471 tkr år 2007, 378 780 tkr år 2006, för åren 2004 och 2005 finns ingen separat redovisning för obligatoriska särskolan.

## 10. Obligatoriska särskolan. Kostnad per elev och kostnadsslag 2005–2009 i löpande priser, kronor och procent

10. Compulsory school for intellectually disabled children. Expenditure per pupil and by type 2005–2009, in current prices, (SEK) and percent

	2005		2006		2007		2008		2009	
	Kronor	%	Kronor	%	Kronor	%	Kronor	%	Kronor	%
Undervisning	145 900	53	150 000	53	160 100	53	171 900	54	180 100	49
Elevvård	4 980	2	4 600	2	5 190	2	4 800	1	4 590	1
Lokaler/inventarier	29 400	11	31 300	11	33 300	11	33 700	11	34 900	9
Skolmåltider	5 100	2	5 200	2	5 400	2	5 700	2	5 900	2
Läromedel/utrustning/skolbibliotek	5 600	2	5 300	2	5 600	2	5 900	2	5 900	2
Skolskjutsar	32 900	12	32 800	12	35 300	12	36 800	11	37 500	10
Övriga kostnader	85 800	31	86 300	31	94 500	31	99 200	31	98 200	27
<b>Total kostnad per elev<sup>1)</sup></b>	<b>276 800</b>	<b>100</b>	<b>282 800</b>	<b>100</b>	<b>304 200</b>	<b>100</b>	<b>320 100</b>	<b>100</b>	<b>367 400</b>	<b>100</b>

<sup>1)</sup> Kostnader för skolskjuts ingår inte i beräkningen av totalkostnad per elev.

## 11. Specialskolan. Kostnad per kostnadsslag 2005–2009 i löpande och i 2009 års priser (KPI), mnkr

11. Schools for pupils with impaired hearing/vision and physical disabilities. Expenditure by type 2005–2009, in current and fixed prices (CPI), (MSEK)

	Löpande pris, mnkr					Fast pris. Mnkr				
	2005	2006	2007	2008	2009	2005	2006	2007	2008	2009
<b>Specialskolan</b>										
Undervisning	145	142	146	141	146	155	149	150	140	146
Elevvård	16	15	14	14	14	17	16	15	14	14
Lokaler/inventarier	68	70	66	63	65	73	74	68	63	65
Skolmåltider	14	12	12	12	12	15	13	13	12	12
Läromedel/utrustning										
/skolbibliotek	4	5	4	4	5	4	5	4	4	5
Elevhem	55	49	54	48	50	59	51	56	48	50
Skolskjuts/reseersättning	32	29	28	25	26	34	30	29	25	26
Övriga kostnader	119	136	144	139	145	127	143	149	139	145
<b>Total kostnad</b>	<b>453</b>	<b>456</b>	<b>470</b>	<b>447</b>	<b>464</b>	<b>484</b>	<b>481</b>	<b>484</b>	<b>446</b>	<b>464</b>

<sup>1)</sup> I totalkostnaden ingår kostnader som avser specialpedagogiskt resurscentrum. Kostnaden för detta var, i löpande priser, 2004: 34 mnkr. 2005: 37 mnkr. 2006: 46 mnkr, 2007: 51 mnkr, 2008: 50 mnkr och 51 mnkr, 2009

## 12. Specialskolan. Kostnad per elev och kostnadsslag 2005–2009 i löpande priser, kronor och procent

12. Schools for pupils with impaired hearing/vision and physical disabilities. Expenditure per pupil and by type 2005–2009, in current prices (SEK) and percent

	2005		2006		2007		2008		2009	
	Kronor	%	Kronor	%	Kronor	%	Kronor	%	Kronor	%
<b>Specialskolan</b>										
Undervisning	228 300	35	246 300	35	274 700	35	273 000	35	286 900	35
Elevvård	25 100	4	25 600	4	27 020	3	26 100	3	27 390	3
Lokaler/inventarier	106 900	16	121 200	17	124 900	16	122 000	16	128 300	16
Skolmåltider	22 800	3	21 500	3	22 900	3	22 800	3	24 000	3
Läromedel/utrustning										
/skolbibliotek	7 000	1	7 900	1	8 200	1	8 700	1	9 100	1
Elevhem	86 600	13	84 700	12	102 100	13	93 700	12	98 500	12
Skolskjuts/reseersättning	49 900	8	49 500	7	52 500	7	49 300	6	51 800	6
Övriga kostnader	128 100	20	156 700	22	277 500	35	270 800	35	284 600	35
<b>Total kostnad per elev</b>	<b>654 700</b>	<b>100</b>	<b>713 500</b>	<b>100</b>	<b>787 700</b>	<b>100</b>	<b>772 600</b>	<b>100</b>	<b>812 100</b>	<b>100</b>

### 13. Gymnasieskolan. Kostnad per kostnadsslag och huvudman 2005–2009 i löpande och i 2009 års priser (KPI), mnkr

13. Upper secondary school. Expenditure by type and organiser 2005–2009, in current and fixed prices (CPI), (MSEK)

	Löpande pris, mnkr					Fast pris, mnkr				
	2005	2006	2007	2008	2009	2005	2006	2007	2008	2009
<b>Samtliga huvudmän</b>										
Undervisning	13 159	13 974	15 155	16 031	16 463	14 063	14 733	15 632	15 980	16 463
Elevvård	479	521	564	609	633	512	550	582	608	633
Lokaler/inventarier	6 153	6 483	6 807	7 274	7 525	6 576	6 835	7 022	7 251	7 525
Skolmältider	1 200	1 319	1 439	1 548	1 647	1 282	1 391	1 484	1 543	1 647
Läromedel/utrustning										
/skolbibliotek	2 381	2 526	2 708	2 851	2 955	2 545	2 663	2 793	2 842	2 955
Skolskjutsar										
/reseersättningar	1 109	1 139	1 182	1 239	1 286	1 185	1 201	1 219	1 235	1 286
Övriga kostnader	5 375	5 827	6 065	6 537	6 197	5 744	6 144	6 256	6 516	6 197
<b>Total kostnad</b>	<b>29 856</b>	<b>31 789</b>	<b>33 920</b>	<b>36 089</b>	<b>37 060</b>	<b>31 907</b>	<b>33 516</b>	<b>34 988</b>	<b>35 975</b>	<b>37 060</b>
<b>Kommunal</b>										
Undervisning	11 441	11 985	12 788	13 235	13 255	12 227	12 636	13 191	13 193	13 255
Elevvård	426	455	489	513	530	455	480	504	511	530
Lokaler/inventarier	5 279	5 479	5 646	5 876	5 927	5 642	5 777	5 824	5 857	5 927
Skolmältider	967	1 044	1 106	1 155	1 194	1 033	1 101	1 141	1 151	1 194
Läromedel/utrustning/										
skolbibliotek	1 909	1 993	2 106	2 173	2 152	2 040	2 101	2 172	2 166	2 152
Skolskjutsar/										
reseersättningar	1 109	1 139	1 182	1 239	1 286	1 185	1 201	1 219	1 235	1 286
Övriga kostnader	4 415	4 750	3 792	4 017	5 017	4 718	5 008	3 912	4 005	5 017
<b>Total kostnad</b>	<b>25 546</b>	<b>26 845</b>	<b>27 110</b>	<b>28 207</b>	<b>28 191</b>	<b>27 301</b>	<b>28 303</b>	<b>27 963</b>	<b>28 118</b>	<b>28 191</b>
<b>Landsting</b>										
Undervisning	225	232	223	239	241	240	245	230	238	241
Elevvård	8	2	8	9	11	9	2	9	9	11
Lokaler/inventarier	138	154	136	142	136	147	162	140	141	136
Skolmältider	30	32	30	32	33	32	34	31	32	33
Läromedel/utrustning/										
skolbibliotek	96	99	86	83	87	103	104	89	83	87
Övriga kostnader	84	96	87	86	83	90	101	90	85	83
<b>Total kostnad</b>	<b>581</b>	<b>615</b>	<b>571</b>	<b>590</b>	<b>591</b>	<b>621</b>	<b>648</b>	<b>589</b>	<b>588</b>	<b>591</b>
<b>Fristående skolor</b>										
Undervisning	1 440	1 757	2 143	2 557	2 967	1 539	1 852	2 210	2 549	2 967
Elevvård	43	57	67	87	91	46	60	69	87	91
Lokaler/inventarier	719	850	1 026	1 257	1 462	768	896	1 058	1 253	1 462
Skolmältider	197	243	303	361	421	211	256	312	360	421
Läromedel/utrustning/										
skolbibliotek	369	433	516	595	716	394	457	532	593	716
Övriga kostnader	561	695	808	900	1 097	600	733	833	897	1 097
<b>Total kostnad</b>	<b>3 329</b>	<b>4 035</b>	<b>4 862</b>	<b>5 758</b>	<b>6 754</b>	<b>3 558</b>	<b>4 254</b>	<b>5 015</b>	<b>5 740</b>	<b>6 754</b>

<sup>1)</sup> I totalkostnader ingår kostnader som avser nystartade och nedlagda fristående gymnasieskolor, dvs. skolor som inte haft sin verksamhet under hela året. Det ingår även statsbidrag till gymnasiet för döva och hörselskadade i Örebro samt ersättning till andra utbildningsanordnare. Kostnaden för detta, i löpande priser, var 2004: 254 mnkr, 2005: 296 mnkr, 2006: 258 mnkr, 2007: 283 mnkr, 2008: 366 mnkr och 2009: 354 mnkr.

## 14. Gymnasieskolan. Kostnad per elev, kostnadsslag och huvudman 2005–2009 i löpande priser, kronor och procent

14. Upper secondary school. Expenditure per pupil 2005–2009 by type and organiser, in current prices, (SEK) and percent

	2005		2006		2007		2008		2009	
	Kronor	%	Kronor	%	Kronor	%	Kronor	%	Kronor	%
<b>Samtliga huvudmän</b>										
Undervisning	37 400	45	38 100	44	39 900	45	41 300	45	41 900	46
Elevvård	1 400	2	1 420	2	1 490	2	1 570	2	1 610	2
Lokaler/inventarier	17 500	21	17 700	21	17 900	20	18 800	20	19 200	21
Skolmåltider	3 400	4	3 600	4	3 800	4	4 000	4	4 200	5
Läromedel/utrustning/ skolbibliotek	6 800	8	6 900	8	7 100	8	7 400	8	7 500	8
Skolskjutsar/ reseersättningar	3 100	4	3 100	4	3 100	3	3 100	3	3 200	4
Övriga kostnader	14 400	17	15 100	17	15 200	17	15 800	17	15 800	17
<b>Total kostnad per elev<sup>1</sup></b>	<b>84 000</b>	<b>100</b>	<b>86 300</b>	<b>100</b>	<b>88 900</b>	<b>100</b>	<b>92 400</b>	<b>100</b>	<b>90 400</b>	<b>100</b>
<b>Kommunal</b>										
Undervisning	37 400	45	38 300	46	40 300	47	42 000	47	42 700	47
Elevvård	1 400	2	1 450	2	1 540	2	1 630	2	1 710	2
Lokaler/inventarier	17 300	21	17 500	21	17 800	21	18 700	21	19 100	21
Skolmåltider	3 200	4	3 300	4	3 500	4	3 700	4	3 800	4
Läromedel/utrustning/ skolbibliotek	6 200	7	6 400	8	6 600	8	6 900	8	6 900	8
Skolskjutsar/ reseersättningar	3 100	4	3 100	4	3 100	4	3 100	3	3	0
Övriga kostnader	14 400	17	15 200	18	15 400	18	16 300	18	16 200	18
<b>Total kostnad per elev</b>	<b>83 000</b>	<b>100</b>	<b>82 500</b>	<b>100</b>	<b>85 500</b>	<b>100</b>	<b>89 600</b>	<b>100</b>	<b>90 900</b>	<b>100</b>
<b>Landsting</b>										
Undervisning	52 200	39	51 800	37	52 600	39	56 700	40	62 200	41
Elevvård	1 880	1	2 020	1	1 970	1	2 210	2	2 790	2
Lokaler/inventarier	32 000	24	34 500	25	31 900	24	33 600	24	35 200	23
Skolmåltider	7 000	5	7 100	5	7 000	5	7 600	5	8 400	6
Läromedel/utrustning/ skolbibliotek	22 300	17	22 100	16	20 300	15	19 700	14	22 500	15
Övriga kostnader	19 600	15	21 300	15	20 500	15	20 300	14	21 400	14
<b>Total kostnad per elev</b>	<b>135 000</b>	<b>100</b>	<b>138 800</b>	<b>100</b>	<b>134 300</b>	<b>100</b>	<b>140 200</b>	<b>100</b>	<b>152 400</b>	<b>100</b>
<b>Fristående skolor</b>										
Undervisning	35 500	43	35 600	44	36 800	44	37 300	44	37 600	44
Elevvård	1 070	1	1 160	1	1 150	1	1 270	2	1 160	1
Lokaler/inventarier	17 700	22	17 200	21	17 600	21	18 300	22	18 500	22
Skolmåltider	4 900	6	4 900	6	5 200	6	5 300	6	5 300	6
Läromedel/utrustning/ skolbibliotek	9 100	11	8 800	11	8 800	11	8 700	10	9 100	11
Övriga kostnader	13 800	17	14 100	17	13 900	17	13 100	16	13 900	16
<b>Total kostnad per elev<sup>1</sup></b>	<b>82 100</b>	<b>100</b>	<b>81 700</b>	<b>100</b>	<b>83 400</b>	<b>100</b>	<b>84 000</b>	<b>100</b>	<b>85 600</b>	<b>100</b>

<sup>1)</sup> I kostnaden per elev ingår inte kostnaden för nystartade/nedlagda fristående skolor.

### 15. Gymnasiesärskolan. Kostnad per kostnadsslag 2005–2009 i löpande priser, kronor och procent

15. Upper secondary schools for intellectually disabled children. Expenditure by type 2005–2009, in current prices, (SEK) and percent

	Löpande pris					Fast pris				
	2005	2006	2007	2008	2009	2005	2006	2007	2008	2009
<b>Gymnasiesärskolan</b>										
Undervisning	751	821	919	1 012	1 085	803	865	948	1 009	1 085
Elevvård	32	32	37	41	41	34	34	38	41	41
Lokaler/inventarier	233	243	261	277	310	249	256	270	276	310
Skolmåltider	28	30	32	37	39	30	31	33	37	39
Läromedel/utrustning										
/skolbibliotek	67	75	79	89	97	71	79	81	88	97
Skolskjuts	139	160	172	195	203	149	168	178	194	203
Övriga kostnader	439	492	538	596	648	469	518	555	594	648

<sup>1)</sup> I total kostnad ingår kommunala ersättningar till landsting och fristående skolor samt statsbidrag till två landsting för riksrekryterande utbildningar. Kostnaden för dessa, i löpande priser, var 2004: 307 mnkr. 2005: 305 mnkr. 2006: 379 mnkr, 2007: 385 mnkr, 2008: 214 mnkr och 249 mnkr år 2009.

### 16. Gymnasiesärskolan. Kostnad per elev och kostnadsslag 2005–2009 i löpande priser, kronor och procent

16. Upper secondary schools for intellectually disabled children. Expenditure per pupil and by type 2005–2009, in current prices, (SEK) and percent

	2005		2006		2007		2008		2009	
	Kronor	%	Kronor	%	Kronor	%	Kronor	%	Kronor	%
Undervisning	109 700	48	111 600	48	117 100	49	122 500	49	127 000	44
Elevvård	4 610	2	4 380	2	4 720	2	4 900	2	4 840	2
Lokaler/inventarier	34 000	15	33 000	14	33 300	14	33 600	14	36 200	13
Skolmåltider	4 100	2	4 000	2	4 000	2	4 400	2	4 500	2
Läromedel/utrustning/ skolbibliotek	9 700	4	10 300	4	10 000	4	10 700	4	11 300	4
Skolskjutsar	19 100	8	20 700	9	20 500	9	22 100	9	22 200	8
Övriga kostnader	64 100	28	66 900	29	68 500	29	72 100	29	75 800	26
<b>Total kostnad per elev</b>	<b>226 300</b>	<b>100</b>	<b>230 200</b>	<b>100</b>	<b>237 700</b>	<b>100</b>	<b>248 300</b>	<b>100</b>	<b>288 600</b>	<b>100</b>

### 17. Universitet och högskola<sup>1</sup>. Kostnad per kostnadsslag 2005–2009 i löpande och i 2009 års priser, (KPI), mnkr

17. Universitie and institution of higher education Expenditure by type 2005–2009, in current and fixed prices 2009 (CPI), (MSEK)

	Löpande pris, mnkr					Fast pris, mnkr				
	2005	2006	2007	2008	2009	2005	2006	2007	2008	2009
Personalkostnader	26 781	27 605	28 425	29 906	31 570	28 621	29 104	29 320	29 811	31 570
Lokalkostnader	6 399	6 516	6 689	6 976	7 211	6 839	6 870	6 900	6 954	7 211
Driftskostnader	7 403	7 718	7 947	8 503	9 359	7 911	8 137	8 197	8 476	9 359
Övrigt	4 015	3 995	4 018	4 153	3 961	4 291	4 212	4 145	4 140	3 961
<b>Total kostnad</b>	<b>44 598</b>	<b>45 833</b>	<b>47 079</b>	<b>49 538</b>	<b>52 101</b>	<b>47 661</b>	<b>48 322</b>	<b>48 562</b>	<b>49 381</b>	<b>52 101</b>

<sup>1)</sup> I kostnaden för universitet/högskola ingår även kostnader för forskning.

### 18. Universitet och högskola. Ersättning per helårsstudent och helårsprestation per utbildningsområde 2005–2009 i löpande priser, tkr

18. Universitie and institution of higher education. Compensation per full-time student and subject area 2005–2009, in current prices, TSEK

Utbildnings- område	2005		2006		2007		2008		2009	
	Ersätt- ning per helårs- student	Ersätt- ning per helårs- presta- tion	Ersätt- ning per helårs- student	Ersätt- ning per helårs- prestation	Ersätt- ning per helårs- student	Ersätt- ning per helårs- prestation	Ersätt- ning per helårs- student	Ersätt- ning per helårs- prestation	Ersätt- ning per helårs- student	Ersätt- ning per helårs- prestation
Humanistiskt, teologiskt, juri- diskt, samhällsve- ten-skapligt	17,2	17,0	17,8	17,5	19,0	17,8	20,5	18,0	20,9	18,3
Naturveten- skapligt, tekniskt, farmaceutiskt	43,4	37,4	44,8	38,6	45,7	39,4	47,1	39,7	47,9	40,4
Undervisning	48,2	41,8	49,3	42,7	49,6	43,0	50,0	43,3	51,0	44,1
Vård	39,9	46,5	40,7	47,4	41,1	47,8	41,4	48,2	42,1	49,1
Medicinskt	53,9	65,6	55,0	67,0	55,5	67,5	55,9	68,0	56,9	69,3
Odontologiskt	31,5	37,1	32,2	37,9	32,4	38,2	32,7	38,5	33,3	39,2
Övrigt	36,4	29,6	37,2	30,2	37,5	30,5	37,8	30,7	38,5	31,3
Design	128,6	78,3	131,3	80,0	132,3	80,6	133,4	81,2	135,8	82,7
Musik	182,5	78,4	186,4	80,0	187,9	80,7	189,3	81,3	192,8	82,8
Konst	110,9	70,1	113,3	71,6	114,2	72,2	115,0	72,7	117,2	74,1
Media	264,4	158,1	269,9	161,5	272,1	162,8	274,2	164,0	279,2	167,0
Teater	255,6	127,3	261,0	130,0	263,1	131,0	265,1	132,1	270,0	134,5
Dans	260,9	209,0	266,4	213,4	268,5	215,1	270,6	216,7	275,5	220,7
Opera	179,8	99,3	183,6	101,4	185,0	102,2	186,5	103,0	189,9	104,9
Idrott	93,7	43,4	95,7	44,3	96,4	44,6	97,2	45,0	99,0	45,8

### 19. Kommunal vuxenutbildning. Kostnad per kostnadsslag 2005–2009 i löpande och i 2009 års priser (KPI), mnkr

19. Adult education. Expenditure by type 2005–2009, in current and fixed prices 2009 (CPI), (MSEK)

	Löpande pris, mnkr					Fast pris, mnkr				
	2005	2006	2007	2008	2009	2005	2006	2007	2008	2009
<b>Komvux</b>										
Undervisning	1 839	1 746	1 598	1 489	1 397	1 965	1 841	1 649	1 484	1 397
Elevvård	19	20	18	16	15	20	21	19	16	15
Lokaler/inventarier	594	572	517	468	480	635	603	533	466	480
Läromedel/utrustning/skolbibliotek	165	143	132	127	133	176	151	136	127	133
Övriga kostnader	1 042	950	839	828	812	1 114	1 002	865	825	812
<b>Total kostnad</b>	<b>4 435</b>	<b>4 289</b>	<b>3 836</b>	<b>3 699</b>	<b>3 710</b>	<b>4 740</b>	<b>4 522</b>	<b>3 957</b>	<b>3 688</b>	<b>3 710</b>

<sup>1)</sup> I totalkostnaden ingår kostnader som avser huvudmannens kostnader till andra utbildningsanordnare. Kostnaden för detta, i löpande priser, var 2004: 792 mnkr, 2005: 776 mnkr, 2006: 859 mnkr, 2007: 732 mnkr, 2008: 772 mnkr och 2009: 873 mnkr.

### 20. Kommunal vuxenutbildning. Kostnad per elev och kostnadsslag 2005–2009 i löpande priser, kronor och procent

20. Adult education. Expenditure per pupil and by type 2005–2009, in current prices, (SEK) and percent

	2005		2006		2007		2008		2009	
	Kronor	%	Kronor	%	Kronor	%	Kronor	%	Kronor	%
<b>Komvux</b>										
Undervisning	17 600	50	15 600	51	17 200	54	24 600	56	23 900	54
Elevvård	200	1	180	1	200	1	260	1	0	0
Lokaler/inventarier	5 700	16	5 100	17	5 600	18	7 700	18	8	0
Läromedel/utrustning/skolbibliotek	1 600	5	1 300	4	1 400	4	2 100	5	2	0
Övriga kostnader	10 000	28	8 500	28	9 000	28	13 700	31	14	0
<b>Total kostnad</b>	<b>35 100</b>	<b>100</b>	<b>30 700</b>	<b>100</b>	<b>31 900</b>	<b>100</b>	<b>44 000</b>	<b>100</b>	<b>44 000</b>	<b>100</b>

<sup>1)</sup> I total kostnad per elev ingår elever hos andra utbildningsanordnare samt kommuners och landstings ersättningar till andra utbildningsanordnare.

### 21. Sär vux. Kostnad per kostnadsslag 2005–2009 i löpande och i 2009 års priser (KPI), mnkr

21. Adult education for intellectually disabled. Expenditure by type 2005–2009, in current and fixed prices 2009 (CPI), (MSEK)

	Löpande pris, mnkr					Fast pris, mnkr				
	2005	2006	2007	2008	2009	2005	2006	2007	2008	2009
<b>Kommun</b>										
Undervisning	106	109	116	125	132	113	115	119	125	132
Elevvård	1	1	1	1	1	1	1	1	1	1
Lokaler/inventarier	20	21	23	24	26	21	23	23	24	26
Läromedel/utrustning/skolbibliotek	5	6	6	6	6	5	7	6	6	6
Övriga kostnader	26	31	54	38	40	28	33	56	37	40
<b>Total kostnad</b>	<b>159</b>	<b>168</b>	<b>199</b>	<b>194</b>	<b>205</b>	<b>170</b>	<b>177</b>	<b>205</b>	<b>193</b>	<b>205</b>

<sup>1)</sup> I totalkostnaden ingår kostnader för elever hos andra utbildningsanordnare samt kommuners och landstings ersättningar till andra utbildningsanordnare.

## 22. Sär vux. Kostnad per elev och kostnadsslag 2005–2009 i löpande priser, kronor och procent

22. Adult education for intellectually disabled. Expenditure per pupil and type 2005–2009, in current prices, (SEK) and percent

	2005		2006		2007		2008		2009	
	Kronor	%	Kronor	%	Kronor	%	Kronor	%	Kronor	%
<b>Kommun</b>										
Undervisning	22 000	67	22 100	65	23 200	58	24 600	64	25 400	64
Elevvård	100	0	150	0	190	0	200	1	0	0
Lokaler/inventarier	4 000	12	4 400	13	4 500	11	4 800	13	5	0
Läromedel/utrustning/ skolbibliotek	1 100	3	1 300	4	1 100	3	1 100	3	1	0
Övriga kostnader	5 600	17	6 250	18	10 910	27	7 400	19	8	0
<b>Total kostnad</b>	<b>32 800</b>	<b>100</b>	<b>34 200</b>	<b>100</b>	<b>39 900</b>	<b>100</b>	<b>38 200</b>	<b>100</b>	<b>39 400</b>	<b>100</b>

I total kostnad per elev ingår elever hos andra utbildningssamordnare samt kommuners och landstings ersättningar till andra utbildningssamordnare.

## 23. Svenskundervisning för invandrare (sfi). Total kostnad 2005–2009 i löpande och i 2009 års priser (KPI), mnkr

23. Swedish tuition for immigrants (sfi). Total expenditure 2005–2009, in current and fixed prices 2009 (CPI), (MSEK)

	Löpande pris, mnkr					Fast pris, mnkr				
	2005	2006	2007	2008	2009	2005	2006	2007	2008	2009
<b>Total kostnad</b>	<b>897</b>	<b>1 023</b>	<b>1 241</b>	<b>1 550</b>	<b>1 706</b>	<b>959</b>	<b>1 079</b>	<b>1 280</b>	<b>1 545</b>	<b>1 706</b>

## 24. Svenskundervisning för invandrare (sfi). Kostnad per heltidsstudent 2005–2009 i löpande priser, kronor.

24. Swedish tuition for immigrants (sfi). Expenditures per pupil and by type 2005–2009, in current prices, (SEK)

	Löpande pris					Fast pris				
	2005	2006	2007	2008	2009	2005	2006	2007	2008	2009
<b>Total kostnad per heltidsstudent</b>	<b>32 800</b>	<b>30 700</b>	<b>30 600</b>	<b>36 300</b>	<b>35 200</b>	<b>34 582</b>	<b>32 368</b>	<b>31 564</b>	<b>36 185</b>	<b>35 200</b>



## 25. Kompletterande utbildningar. Kostnad per kostnadsslag 2005–2009 i löpande och i 2009 års priser (KPI), mnkr

25. Supplementary schools. Expenditures by type 2005–2009 in current and fixed prices 2009 (CPI), (MSEK)

	Löpande pris					Fast pris				
	2005	2006	2007	2008	2009	2005	2006	2007	2008	2009
Undervisning	126	142	141	148	147	135	149	145	147	147
Lokaler och inventarier	75	83	83	75	82	80	88	86	75	82
Skolmåltider	6	6	6	6	5	6	7	7	6	5
Läromedel/utrustning										
/skolbibliotek	24	28	29	35	29	26	29	30	35	29
Elevvård	2	2	2	2	1	2	2	2	2	1
Övrigt	70	80	78	82	76	75	84	80	82	76
<b>Total kostnad</b>	<b>303</b>	<b>334</b>	<b>339</b>	<b>348</b>	<b>340</b>	<b>324</b>	<b>352</b>	<b>349</b>	<b>347</b>	<b>340</b>

## 26. Kompletterande utbildningar. Kostnad per elev och kostnadsslag 2005–2009 i löpande priser, kronor och procent

26. Supplementary schools. Expenditures per pupil and by type 2005–2009, in current prices, (SEK) and percent

	2005		2006		2007		2008		2009	
	Kronor	%	Kronor	%	Kronor	%	Kronor	%	Kronor	%
Undervisning	40 700	41	40 900	42	43 600	42	45 700	42	43 500	43
Lokaler och inventarier	24 400	25	24 100	25	25 700	24	23 200	22	24 400	24
Skolmåltider	2 000	2	1 800	2	2 000	2	2 000	2	1 600	2
Läromedel/utrustning/ skolbibliotek	7 700	8	8 000	8	9 100	9	10 800	10	8 500	8
Elevvård	500	1	620	1	490	0	480	0	0	0
Övrigt	22 800	23	21 100	22	24 110	23	25 400	24	22 300	22
<b>Total kostnad</b>	<b>98 100</b>	<b>100</b>	<b>96 500</b>	<b>100</b>	<b>105 000</b>	<b>100</b>	<b>107 600</b>	<b>100</b>	<b>100 700</b>	<b>100</b>

## 27. Kvalificerad yrkesutbildning (KY) och Yrkehögskola (YH). Total kostnad 2005–2009 i löpande och i 2009 års priser (KPI), mnkr

27. Advanced Vocational Education. Total expenditure 2005–2009, in current and fixed prices 2009 (CPI), (MSEK)

	Löpande priser, mnkr					Fasta priser, mnkr				
	2005	2006	2007	2008	2009	2005	2006	2007	2008	2009
<b>Total kostnad</b>	<b>837</b>	<b>1 006</b>	<b>1 159</b>	<b>1 233</b>	<b>1 345</b>	<b>894</b>	<b>1 061</b>	<b>1 195</b>	<b>1 229</b>	<b>1 345</b>

## 28. Kvalificerad yrkesutbildning (KY) och Yrkehögskola (YH). Kostnad per årsstudieplats 2007–2009 i löpande priser, kronor

28. Advanced Vocational Education. Cost per pupil 2007–2009, in current prices, (SEK)

	Löpande priser, mnkr			Fasta priser, mnkr		
	2007	2008	2009	2007	2008	2009
<b>Kostnad per årsplats <sup>1)</sup></b>	<b>20 093</b>	<b>21 351</b>	<b>23 150</b>	<b>20 726</b>	<b>21 284</b>	<b>23 150</b>

Enligt (YH) Myndigheten för yrkehögskolans definition

## 29. Folkhögskolor. Kostnad per kostnadsslag 2005–2009 i löpande och i 2009 års priser (KPI), mnkr

29. Folk high school. Expenditures by type 2005–2009 in current and fixed prices 2009 (CPI), (MSEK)

	Löpande pris, mnkr					Fast pris, mnkr				
	2005	2006	2007	2008	2009	2005	2006	2007	2008	2009
Undervisning, personal	1 153	1 176	1 240	1 308	1 292	1 232	1 240	1 279	1 304	1 292
Undervisning, övrigt	226	252	273	277	294	242	266	282	276	294
<b>Undervisning totalt</b>	<b>1 379</b>	<b>1 428</b>	<b>1 513</b>	<b>1 585</b>	<b>1 586</b>	<b>1 474</b>	<b>1 506</b>	<b>1 561</b>	<b>1 580</b>	<b>1 586</b>
Administration, personal	214	218	222	226	231	229	230	229	226	231
Administration, övrigt	101	107	107	118	121	108	113	110	118	121
<b>Administration totalt</b>	<b>315</b>	<b>325</b>	<b>329</b>	<b>345</b>	<b>352</b>	<b>337</b>	<b>343</b>	<b>339</b>	<b>343</b>	<b>352</b>
Kök och hushåll, personal	179	166	182	184	178	191	175	188	183	178
Kök och hushåll, övrigt	101	101	111	115	117	107	106	114	115	117
<b>Kök och hushåll totalt</b>	<b>280</b>	<b>267</b>	<b>293</b>	<b>299</b>	<b>295</b>	<b>299</b>	<b>282</b>	<b>302</b>	<b>298</b>	<b>295</b>
Fastigheter/lokaler, personal	129	147	142	143	147	138	155	146	143	147
Fastigheter/lokaler, övrigt	387	404	433	452	469	414	426	447	451	469
<b>Fastigheter totalt</b>	<b>516</b>	<b>551</b>	<b>575</b>	<b>595</b>	<b>616</b>	<b>552</b>	<b>581</b>	<b>593</b>	<b>594</b>	<b>616</b>
Övriga kostnader	85	4	40	35	25	90	4	41	35	25
<b>Total kostnad</b>	<b>2 575</b>	<b>2 575</b>	<b>2 750</b>	<b>2 859</b>	<b>2 874</b>	<b>2 752</b>	<b>2 715</b>	<b>2 837</b>	<b>2 850</b>	<b>2 874</b>

## 30. Studieförbund<sup>1</sup>. Kostnad per kostnadsslag 2005–2009 i löpande och i 2009 års priser (KPI), mnkr

30. Study associations. Expenditures by type 2005–2009 in current and fixed prices 2009 (CPI), (MSEK)

	Löpande pris, mnkr					Fast pris, mnkr				
	2005	2006	2007	2008	2009	2005	2006	2007	2008	2009
<b>Total kostnad för folkbildning</b>	<b>3 425</b>	<b>3 334</b>	<b>3 528</b>	<b>3 580</b>	<b>3 687</b>	<b>3 660</b>	<b>3 515</b>	<b>3 639</b>	<b>3 569</b>	<b>3 687</b>

## 31. Arbetsmarknadspolitiska program. Total kostnad 2005–2009 i 2009 års priser (KPI), mnkr och procent

31. Employment training. Total expenditure 2005–2009 in fixed prices 2009 (CPI), (MSEK) and percent

	2004		2005		2006		2007		2008		2009	
	mnkr	%	mnkr	%	mnkr	%	mnkr	%	mnkr	%	mnkr	%
<b>Total kostnad<sup>1</sup></b>	<b>4 839</b>	<b>100</b>	<b>5 173</b>	<b>100</b>	<b>5 414</b>	<b>100</b>	<b>3 260</b>	<b>100</b>	<b>2 088</b>	<b>100</b>	<b>1 989</b>	<b>100</b>
<b>Arbetsmarknadsutbildning</b>												
Utbildningsbidrag/aktivitetsbidrag	1 089	23	1 183	23	1 323	24	940	29	473	23	394	20
Köp av utbildning	1 073	22	1 209	23	1 498	28	1 170	36	865	41	779	39
Total kostnad	2 161	45	2 392	46	2 821	52	2 110	65	1 338	64	1 173	59
<b>Förberedande eller orienterande utbildning</b>												
Utbildningsbidrag/aktivitetsersättning	1 646	34	1 643	32	1 447	27	566	17	145	7	132	7
Köp av utbildning	1 032	21	1 138	22	1 146	21	545	17	253	12	221	11
Total kostnad	2 678	55	2 780	54	2 593	48	1 111	34	398	19	353	18
<b>Jobb och utvecklingsgarantin</b>												
Köp av Arbetsmarknadsutbildning	.	.	.	.	.	.	.	.	118	6	203	10
Köp av Förberedande utbildning	.	.	.	.	.	.	2	0	85	4	52	3
Total kostnad	.	.	.	.	.	.	2	0	203	10	255	13
<b>Jobbgaranti för ungdomar</b>												
Köp av Arbetsmarknadsutbildning	.	.	.	.	.	.	.	.	68	3	127	6
Köp av Förberedande utbildning	.	.	.	.	.	.	.	.	21	1	22	1
Total kostnad	.	.	.	.	.	.	.	.	89	4	149	7
<b>Rehabiliteringssamverkan</b>												
Köp av Arbetsmarknadsutbildning	.	.	.	.	.	.	8	0	7	0	7	0
Köp av Förberedande utbildning	.	.	.	.	.	.	28	1	28	1	26	1
Total kostnad	.	.	.	.	.	.	36	1	35	2	33	2
<b>Utbildning inom kriminalvården</b>									25	1	26	1

<sup>1)</sup> 2008 bildades Arbetsförmedlingen med andra förutsättningar än tidigare AMS, därför är siffrorna inte helt jämförbara med tidigare år

### 32. Svensk utbildning i utlandet. Kostnad per elev 2004/5–2008/09 i löpande och i 2009 års priser (KPI), kronor

32. Swedish education abroad. Expenditure per student and type 2004/5–2008/09 in current and fixed prices 2009 (CPI), (SEK)

	Löpande pris, kronor					Fast pris, kronor				
	2005/06	2006/07	2007/08	2007/08	2008/09	2005/06	2006/07	2007/08	2007/08	2008/09
<b>Samtliga skolor</b>										
Undervisning	52 300	50 800	50 900	47 100	46 100	55 892	53 560	52 503	46 951	46 100
Lokaler	14 400	16 200	14 200	18 700	14 500	15 389	17 080	14 647	18 641	14 500
Läromedel	6 000	6 100	7 600	5 700	4 700	6 412	6 431	7 839	5 682	4 700
Övriga kostnader	24 700	27 500	20 500	20 800	23 000	26 397	28 994	21 146	20 734	23 000
<b>Total</b>	<b>97 400</b>	<b>100 700</b>	<b>93 200</b>	<b>92 300</b>	<b>88 700</b>	<b>104 090</b>	<b>106 170</b>	<b>96 135</b>	<b>92 008</b>	<b>88 700</b>

### 33. Studiestödkostnader 2005–2009, i löpande och i 2009 års priser (KPI), mnkr

33. Costs for study support 2005–2009, current prices and fixed prices 2009 (CPI), (MSEK)

	Löpande pris, mnkr					Fast pris, mnkr				
	2005	2006	2007	2008	2009	2005	2006	2007	2008	2009
Gymnasieskola	3 340	3 703	3 954	4 060	4 098	3 569	3 904	4 079	4 047	4 098
Folkbildning	820	830	804	738	800	876	875	829	736	800
Vuxenutbildning	3 701	3 729	2 820	2 649	3 007	3 955	3 931	2 909	2 641	3 007
Högskola	11 864	11 823	11 699	11 607	13 078	12 679	12 466	12 067	11 570	13 078
<b>Total kostnad</b>	<b>19 724</b>	<b>20 085</b>	<b>19 277</b>	<b>19 054</b>	<b>22 992</b>	<b>21 079</b>	<b>21 176</b>	<b>19 884</b>	<b>18 994</b>	<b>22 992</b>

### 34. Internationella jämförelser. Kostnader för utbildning fördelade på utbildningsnivå i procent av BNP 2007. Från offentliga och privata finansieringskällor

34. International comparisons. Expenditure on educational by levels of education as a percentage of GDP 2007. From public and private sources

Land	Förskola för barn 3 år och äldre	Grundskola	Gymnasieskola	Eftergymnasial utb. Ej högskolenivå	Högskoleutbildning	Totalt
Australien	0,1	2,6	0,8	0,1	1,5	5,2
Belgien <sup>2)</sup>	0,6	1,5	2,6	.	1,3	6,1
Chile <sup>4)</sup>	.	.	.	.	2,6	6,1
Danmark	0,7	3,0	1,3	.	1,7	7,1
Finland	0,4	2,3	1,4	.	1,6	5,6
Frankrike	0,7	2,5	1,3	..	1,4	6,0
Grekland	.	.	.	.	.	.
Irland	..	2,5	0,7	0,2	1,2	4,7
Island	0,9	3,7	1,4	.	1,2	7,8
Italien	0,5	1,9	1,2	..	0,9	4,5
Japan	0,2	2,0	0,8	.	1,5	4,9
Kanada <sup>3)</sup>	0,6	2,5	1,3	.	2,0	6,4
Korea	0,2	2,6	1,4	.	2,4	7,0
Luxemburg <sup>5)</sup>	.	2,3	0,7	.	.	.
Mexico	0,6	3,0	0,8	.	1,2	5,7
Nederländerna	0,4	2,5	1,2	..	1,5	5,6
Norge <sup>5)</sup>	0,4	2,5	1,2	.	1,3	5,5
Nya Zeeland	0,3	2,5	1,3	0,2	1,5	5,9
Polen	0,6	2,4	0,9	..	1,3	5,3
Portugal	0,4	2,5	1,0	.	1,6	5,6
Schweiz <sup>5)</sup>	0,2	2,4	1,5	..	1,2	5,5
Slovakien	0,4	1,5	1,0	.	0,9	4,0
Spanien	0,7	2,3	0,7	.	1,1	4,8
Storbritannien	0,3	2,8	1,5	..	1,3	5,8
Sverige	0,6	2,7	1,3	..	1,6	6,3
Tjekien	0,4	1,6	1,1	..	1,2	4,6
Turkiet	.	.	.	.	.	.
Tyskland	0,5	1,9	1,0	0,2	1,1	4,7
Ungern <sup>5)</sup>	0,7	2,0	1,0	0,1	0,9	4,9
USA	0,4	3,0	1,1	.	3,1	7,6
Österrike	0,5	2,3	1,3	..	1,3	5,4
<b>OECD medel</b>	<b>0,5</b>	<b>2,4</b>	<b>1,2</b>	<b>..</b>	<b>1,5</b>	<b>5,7</b>
<b>EU19 medel</b>	<b>0,5</b>	<b>2,2</b>	<b>1,2</b>	<b>..</b>	<b>1,3</b>	<b>5,3</b>

<sup>2)</sup> I kolumn 2 ingår endast år 1-6 och i kolumn 3 ingår år 7-9 och gymnasiet.

<sup>3)</sup> Referensår 2006

<sup>4)</sup> Referensår 2008

<sup>5)</sup> Endast offentliga kostnader (för Schweiz endast högre utbildning)

<sup>6)</sup> Referensår 2005

Källa: OECD. (www.oecd.org/edu/eag2010)

### 35. Internationella jämförelser. Utbildningskostnader i procent av BNP efter finansieringskälla 2007. Direkta och indirekta utbildningskostnader, offentliga och privata, för alla utbildningsnivåer

35. International comparisons. Expenditure on educational institutions as a percentage of GDP for all levels of education (2007). From public and private sources, by source of fund

Land	Offentlig <sup>1</sup>	Privat <sup>2</sup>	Total
Australien	3,8	1,4	5,2
Belgien	5,9	0,2	6,1
Chile <sup>3,4)</sup>	4,6	1,5	6,1
Danmark	6,6	0,5	7,1
Finland	5,5	0,1	5,6
Frankrike	5,5	0,4	6,0
Grekland	.	.	.
Irland	4,4	0,2	4,7
Island	7,0	0,8	7,8
Italien	4,1	0,4	4,5
Japan <sup>4)</sup>	3,3	1,6	4,9
Kanada <sup>5)</sup>	3,7	2,7	6,4
Korea	4,2	2,8	7,0
Luxemburg <sup>4)</sup>	.	.	.
Mexico	4,7	1,1	5,7
Nederländerna	4,7	0,8	5,6
Norge	5,4	.	.
Nya Zeeland	4,8	1,2	5,9
Polen	4,8	0,5	5,3
Portugal	5,1	0,5	5,6
Schweiz	5,1	.	.
Slovakien <sup>4)</sup>	3,4	0,5	4,0
Spanien	4,2	0,6	4,8
Storbritannien	5,2	0,6	5,8
Sverige	6,1	0,2	6,3
Tjekien	4,1	0,5	4,6
Turkiet	.	.	.
Tyskland	4,0	0,7	4,7
Ungern	4,9	.	.
USA	5,0	2,6	7,6
Österrike	5,1	0,2	5,4
<b>OECD medel</b>	<b>4,8</b>	<b>0,9</b>	<b>5,7</b>
<b>EU19 medel</b>	<b>4,6</b>	<b>1,6</b>	<b>6,2</b>

<sup>1)</sup> De offentliga bidrag som hushållen erhållit för att finansiera avgifter exkluderas här.

<sup>2)</sup> Exklusive offentliga bidrag till utbildningssamordnare.

<sup>3)</sup> Referensår 2005

<sup>4)</sup> Vissa utbildningsnivåer är inkluderade med andra

<sup>5)</sup> Referensår 2008

<sup>6)</sup> Referensår 2005

Källa: OECD. ([www.oecd.org/edu/eag2010](http://www.oecd.org/edu/eag2010)).

### 36. Internationella jämförelser. Andelen kostnader för utbildning i förhållande till de totala offentliga kostnaderna, fördelade på utbildningsnivå i procent, 1995, 2000 och 2007

36. International comparisons. Total public expenditure as a percent of total public expenditures by level of education, 1995, 2000 and 2007

Land	Offentliga kostnader <sup>1</sup> för utbildning i procent av de totala offentliga kostnaderna				
	2007	2007	2007	2000	1995
	För- grund- gymnasie- efter- gymn ej högskolenivå	Högskole- utbildning	Samtliga utbildnings-nivåer	Samtliga utbildnings-nivåer	Samtliga utbildnings-nivåer
Australien	10,3	3,2	13,7	13,8	13,8
Belgien	8,3	2,7	12,4	12,1	.
Chile <sup>4)</sup>	13,3	2,6	17,9	17,5	14,5
Danmark <sup>3)</sup>	9,2	4,5	15,4	15,3	12,2
Finland	7,9	3,9	12,5	12,5	11,0
Frankrike	7,1	2,3	10,7	11,6	11,5
Grekland	.	.	.	7,3	5,6
Irland	10,4	3,2	13,5	13,6	12,2
Island	11,6	3,3	17,4	15,9	.
Italien	6,4	1,6	9,0	9,8	9,0
Japan <sup>3)</sup>	6,8	1,7	9,4	9,5	.
Kanada <sup>2, 3)</sup>	7,8	4,5	12,3	12,4	12,7
Korea	11,0	2,1	14,8	16,3	.
Luxemburg <sup>3, 5)</sup>	8,7	.	.	.	.
Mexico	14,6	4,1	21,7	23,4	22,2
Nederländerna	7,7	3,2	11,7	11,2	9,1
Norge	9,9	5,3	16,4	14,5	15,5
Nya Zeeland	11,7	5,2	18,1	.	16,5
Polen <sup>5)</sup>	8,2	2,2	11,6	12,7	11,9
Portugal <sup>5)</sup>	7,8	2,6	11,6	12,6	11,7
Schweiz <sup>5)</sup>	8,3	3,1	12,2	15,6	13,5
Slovakien <sup>3)</sup>	12,6	4,2	19,4	14,7	14,1
Spanien	7,0	2,5	11,1	10,9	10,3
Storbritannien	8,9	2,0	11,7	11,0	11,4
Sverige	8,2	3,4	12,7	13,4	10,7
Tjekien	6,1	2,5	9,9	9,5	8,7
Turkiet	.	.	.	.	.
Tyskland	6,6	2,6	10,3	9,8	8,5
Ungern	6,6	2,1	10,4	14,1	12,9
USA	9,9	3,3	14,1	14,4	12,6
Österrike	7,2	3,1	11,1	10,7	10,8
<b>OECD medel</b>	<b>9,0</b>	<b>3,1</b>	<b>13,3</b>	<b>13,0</b>	<b>12,1</b>
<b>EU19 medel</b>	<b>8,0</b>	<b>2,9</b>	<b>12,1</b>	<b>13,1</b>	<b>10,7</b>

<sup>1)</sup> De offentliga kostnaderna i tabellen inkluderar bidrag till hushållen för boendekostnader mm, vilka inte spenderas på utbildning. Uppgifterna i denna tabell är därför högre än de offentliga kostnaderna för enbart utbildning

<sup>2)</sup> Referensår 2006

<sup>3)</sup> Vissa utbildningsnivåer är inkluderade med andra

<sup>5)</sup> Endast offentliga kostnader

<sup>6)</sup> Referensår 2005

Källa: OECD. ([www.oecd.org/edu/eag2010](http://www.oecd.org/edu/eag2010))

## Fakta om statistiken

---

Syftet med statistiken är att belysa offentliga kostnader för utbildningsväsendet i Sverige.

De flesta kostnadsuppgifter hämtas från redan publicerat material, se källförteckning. Redovisningen i detta SM sker efter skolform/verksamhet och är uppdelat på olika kostnadsslag för respektive verksamhet.

### Detta omfattar statistiken

#### Objekt och population

Huvudmän, utbildningssamordnare och myndigheter finansierade med offentliga medel för utbildning.

#### Statistiska mått

De statistiska måtten är totalsummor, delsummor och andelar.

#### Redovisningsgrupper

Kostnaderna redovisas per skolform/verksamhet som indelas i förskola, familjedaghem, öppen förskola, fritidshem, öppen fritidsverksamhet, förskoleklass, grundskola, gymnasieskola, universitet/högskola, komvux, särskola, specialskola, sårvux, svenskundervisning för invandrare (sfi), kompletterande utbildningar, kvalificerad yrkesutbildning (KY), yrkeshögskola (YH), arbetsmarknadspolitiska program, svensk utbildning i utlandet, folkhögskolor, studieförbund, studiestöd och centrala kostnader.

#### Referenstid

Redovisade kostnadsuppgifter avser kalenderåren 2005–2009, med några undantag där uppgifter saknas. Avsnittet om internationella jämförelserna avser dock 1995, 2000 och 2007.

### Definitioner och förklaringar

#### Arbetsmarknadspolitiska program

Arbetsmarknadspolitiska program består av förberedande eller orienterande utbildning och arbetsmarknadsutbildning.

#### Centrala kostnader

De centrala kostnaderna består av kostnader för Statens skolverk, Myndigheten för skolutveckling, utveckling av skolväsende, förskoleverksamhet och skolbarnsomsorg, Specialpedagogiska institutet, Specialskolemyndigheten, Särskilda insatser på skolområdet, Sameskolstyrelsen, Myndigheten för kvalificerad yrkesutbildning, Myndigheten för yrkeshögskolan, Högskoleverket, Verket för högskoleservice, Centrala studiestödsnämnden m.m., Myndigheten för nätverk och samarbete inom högre utbildning, Statens skolinspektion, Specialpedagogiska skolmyndigheten, förstärkning av basfärdigheter, Avvecklingsmyndigheten för skolmyndigheter mm och regeringskansliets utgifter för Utbildningsdepartementet.

## EU 19

I EU19 ingår de EU-länder vilka var medlemmar i OECD 2007.

Belgien	Grekland	Nederländerna	Spanien	Tyskland
Danmark	Irland	Polen	Storbritannien	Ungern
Finland	Italien	Portugal	Sverige	Österrike
Frankrike	Luxemburg	Slovakien	Tjeckien	

## OECD

Följande länder var medlemmar i OECD 2007.

Australien	Italien	Nya Zeeland	Tjeckien
Belgien	Japan	Polen	Turkiet
Danmark	Kanada	Portugal	Tyskland
Finland	Korea	Schweiz	Ungern
Frankrike	Luxemburg	Slovenien	USA
Grekland	Mexico	Spanien	Österrike
Irland	Nederländerna	Storbritannien	
Island	Norge	Sverige	

## Redovisningsperiod

Kalenderår är den redovisningsperiod som gäller för de flesta kostnader i denna publikation. Undantag är fristående skolor med brutet räkenskapsår, där kostnaderna i förekommande fall räknats upp med konsumentprisindex. För svensk utbildning i utlandet avser kostnaderna 2009 läsåret 2008/09.

## Så görs statistiken

### Datainsamlingsmetod

Data insamlas i de flesta fall från publikationer publicerade av SCB, Högskoleverket, Skolverket, CSN och OECD (Education at a Glance) m.fl. Några uppgifter kommer direkt från berörd myndighet/organisation.

### Datainsamlingstid/period

Hösten 2009.

### Uppgiftslämnare

Myndigheten för Yrkehögskolan, CSN, Folkbildningsrådet, Arbetsförmedlingen och publicerade årsredovisningar.

### Uppgiftsskyldighet

Ej aktuellt då publikationen är en sammanställning av redan framställt/publicerat material.

### Frekvens

Från och med 1995 sker publicering varje år.



## Statistikens tillförlitlighet

### Urval

För information om varje insamling hänvisas till respektive myndighet/organisation.

### Ramtäckning

Undersökningen har ingen känd över- eller undertäckning.

### Svarsbortfall

Ej aktuellt eftersom denna publikation är en sammanställning av andra publikationer/informationskällor.

### Modellantaganden

Från och med 1998 görs fastprisberäkningen med hjälp av Konsumentprisindex, KPI (tidigare NPI). I detta Statistiska meddelande har år 2009 använts som basår.

### Redovisning av osäkerhetsmått

Inga osäkerhetsmått redovisas.

## Bra att veta

På grund av nya insamlingsmetoder av utbildningsstatistik är uppgifterna från och med SM 9501 inte jämförbara med tidigare SM i denna serie.

Den totala kostnaden för utbildningsväsendet är inte helt jämförbar över tiden då nya skolformer har inkluderats under åren, till exempel Folkhögskolor, Kvalificerad yrkesutbildning och Yrkeshögskola. För folkhögskolorna och studieförbunden ändrades insamlingen 2005.

### Samanvändbarhet med annan statistik

Då insamling sker från olika källor är möjligheten till sam användbarhet svårbedömd.

### Andra spridningsformer och tidigare publicering av statistiken

Statistiken finns tillgänglig på SCB:s webbplats i form av Statistiska meddelanden (SM). Viss statistik redovisas även i olika böcker som Statistisk årsbok, Utbildningsstatistisk årsbok och På tal om utbildning.

Mer information om statistiken och dess kvalitet ges i en särskild beskrivning av statistiken på SCB:s webbplats, [www.scb.se](http://www.scb.se).

## Källförteckning

Skolverkets webbplats. [www.skolverket.se](http://www.skolverket.se).

Arbetsmarknadspolitiska program, årsrapport 2009. [www.arbetsformedlingen.se](http://www.arbetsformedlingen.se).

CSN:s årsredovisning. [www.csn.se](http://www.csn.se).

Högskoleverkets årsrapport. [www.hsv.se](http://www.hsv.se).

Myndigheten för Yrkeshögskolan. [www.yhmyndigheten.se](http://www.yhmyndigheten.se)

Ekonomistyrningsverket, Statsbudgetens utfall, bilaga 2, Specifikation av statsbudgetens utgifter. [www.esv.se](http://www.esv.se).

Regeringskansliet, Regeringskansliets utgifter. [www.regeringen.se](http://www.regeringen.se)

### Internationella publikationer

Education at a Glance 2010: OECD Indicators. [www.oecd.org/edu/eag2010](http://www.oecd.org/edu/eag2010)

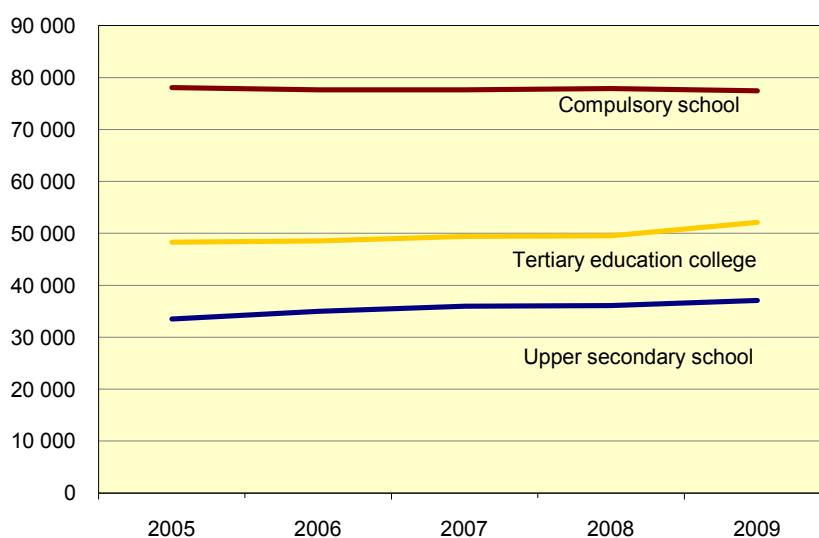
## In English

### Summary

#### Costs for upper secondary school continued to increase

Total costs for upper secondary school increased by 16 percent over the period 2005–2009, and during the same period, has the number of students increased by 10 percent. Costs for university and institution of higher education increased by 9 percent and the costs for compulsory school decreased with 2 percent during the same period. Comparisons are based on fixed prices.

Costs for compulsory school, upper secondary school and university and institution of higher education for 2005–2009 in fixed prices 2009. msek



#### Costs per pupil in compulsory school have increased 10 percent

Costs per pupil in compulsory school have increased by SEK 8 000 during the period 2005–2009 and amounted to SEK 85 900. This is an increase of 10 percent. Costs per student at university and institution of higher education have increased during the same period by 11 percent, amounting to SEK 69 000. In 2009 costs for a pupil in upper secondary school were SEK 90 400, an increase of 1 percent. Comparisons are based on fixed prices.

#### Sweden in sixth place among OECD countries

The OECD average for education costs' share of GDP in 2007 was 5.3 percent. Among OECD countries, Iceland had the highest share, or 7.8 percent. US was at second place with 7.6 percent. Sweden came in sixth place with 6.3 percent.

## List of tables

Explanation of symbols	26
1. All types of education/activities. Total costs by type of education/activity 2005–2009 as a share of GDP in current prices (MSEK) and percent	26
2. All types of education/activities 2005–2009. Total costs by type of education/activity in fixed prices (CPI), (MSEK) and percent	27
3. Pre-school activities and school-age child care. Expenditure by type and organiser 2005–2009, in current and fixed prices (CPI), (MSEK)	28
4. Pre-school activities and school-age child care. Expenditure per pupil, by type and organiser 2005–2009, in current prices, SEK and percent	29
5. Pre-school class. Expenditure by type and organiser 2005–2009, in current and fixed prices 2009 (CPI), (MSEK)	30
6. Pre-school class. Expenditure per pupile and organiser 2005–2009, in current prices 2009 SEK and percent	30
7. Compulsory school. Expenditure by type and organiser 2005–2009, in current and fixed prices 2009 (CPI), (MSEK)	31
8. Compulsory school. Expenditure per pupil 2005–2009 by type and organiser, in current prices, (SEK) and percent	32
9. Schools for intellectually disabled children. Expenditure by type 2005–2009, in current and fixed prices 2009 (CPI), (MSEK)	33
10. Compulsory schools for intellectually disabled children. Expenditure per pupil and by type 2005–2009, in current prices, (SEK) and percent	33
11. Schools for pupils with impaired hearing/vision and physical disabilities. Expenditure by type 2005–2009, in current and fixed prices (CPI), (MSEK)	34
12. Schools for pupils with impaired hearing/vision and physical disabilities. Expenditure per pupil and by type 2005–2009, in current prices (SEK) and percent	34
13. Upper secondary school. Expenditure by type and organiser 2005–2009, in current and fixed prices (CPI), (MSEK)	35
14. Upper secondary school. Expenditure per pupil 2005–2009 by type and organiser, in current prices, (SEK) and percent	36
15. Schools for intellectually disabled children. Expenditure by type 2005–2009, in current prices, (SEK) and percent	37
16. Schools for intellectually disabled children. Expenditure per pupil and by type 2005–2009, in current prices, (SEK) and percent	37
17. Universities and university colleges. Expenditure by type 2005–2009, in current and fixed prices 2009 (CPI), (MSEK)	38
18. Universities and university colleges. Compensation per full-time student and subject area 2005–2009, in current prices, SEK	38
19. Adult education. Expenditure by type 2005–2009, in current and fixed prices (CPI), (MSEK)	39
20. Adult education. Expenditure per pupil and by type 2005–2009, in current prices, (SEK) and percent	39
21. Adult education for intellectually disabled. Expenditure by type 2005–2009, in current and fixed prices 2009 (CPI), (MSEK)	39
22. Adult education for intellectually disabled. Expenditure per pupil and type 2005–2009, in current prices, (SEK) and percent	40

23. Swedish tuition for immigrants (sfi). Total expenditure 2005–2009, in current and fixed prices 2009 (CPI), (MSEK)	40
24. Swedish tuition for immigrants (sfi). Expenditures per pupil and by type 2005–2009, in current prices, (SEK)	40
25. Supplementary schools. Expenditures by type 2005–2009 in current and fixed prices 2009 (CPI), (MSEK)	41
26. Supplementary schools. Expenditures per pupil and by type 2005–2009, in current prices, (SEK) and percent	41
27. Advanced Vocational Education. Total expenditure 2005–2009, in current and fixed prices 2009 (CPI), (MSEK)	41
28. Advanced Vocational Education. Cost per pupil 2007–2009, in current prices, (SEK)	41
29. Folk high school. Expenditures by type 2005–2009 in current and fixed prices 2009 (CPI), (MSEK)	42
30. Study associations. Expenditures by type 2005–2009 in current and fixed prices 2009 (CPI), (MSEK)	42
31. Employment training. Total expenditure 2005–2009 in fixed prices 2009 (CPI), (MSEK) and percent	42
32. Swedish education abroad. Expenditure per student and type 2004/5–2008/09 by continent, in current and fixed prices 2009 (CPI), (SEK)	43
33. Costs for study support 2005–2009, current prices and fixed prices 2009 (CPI), (MSEK)	43
34. International comparisons. Expenditure on educational by levels of education as a percentage of GDP 2007. From public and private sources	44
35. International comparisons. Expenditure on educational institutions as a percentage of GDP for all levels of education (2007). From public and private sources, by source of fund	45
36. International comparisons. Total public expenditure as a percent of total public expenditures by level of education, 1995, 2000 and 2007	46

**List of terms**

<b>A</b>	
Administration	Administration
Andel	Share, proportion
<b>B</b>	
Bidrag	Grant, subsidy
Bruttonationalprodukt (BNP)	Gross domestic product (GDP)
<b>C</b>	
Centrala kostnader	Central expenditures
<b>D</b>	
Diagram	Figure
Driftskostnader	Current expenditures
Därav	Of which
<b>E</b>	
Elev	Pupil, student
Elevhem	Students' boarding house
Elevvård	Pupil welfare
Ersättning per student	Reimbursement per student
Exklusive, exkl.	Excluding
<b>F</b>	
Fasta priser	Fixed prices
Folkhögskola	Folk high school
Forskarutbildning	Postgraduate (research) studies
Fristående skolor	Independent schools
För	For
Fördelade	Distributed, broken down by
<b>G</b>	
Grundskolan	Compulsory school
Gymnasieskolan	Upper secondary school
<b>H</b>	
Heltidsstuderande	Full-time student
Helårsstudent	Annual full time equivalent (FTE)
Humanistiskt	Humanities
Huvudman	Organiser, responsible body
Högskola	Institution of higher education
<b>I</b>	
I	In
Innehåll	Contents
Internationell jämförelse	International comparison
Intäkter	Revenues

Inventarier	Possessions
<b>J</b>	
Juridiskt	Law
<b>K</b>	
Kalenderår	Calendar year
Kommentarer	Comments
Kommunal	Municipal
Kompletterande utbildningar	Supplementary schools
Komvux	Local authority administered adult education
Kostnad	Cost, expenditure
Kostnad per elev	Expenditure per student/pupil
Kostnadsslag	Type of expenditure
Kronor	SEK, Swedish crowns
Kvalificerad yrkesutbildning (KY)	Advanced Vocational Education
<b>L</b>	
Landsting	County council/s
Lokaler	Premises
Lokalkostnad	Expenditure for premises
Länder	Countries
Läromedel/utrustning	Educational materials/ equipment
Löpande priser	Current prices
<b>M</b>	
Medicinskt	Medicine
Mnkr	MSEK, million Swedish crowns
Motsvarande	Corresponding, equivalent
Myndighet	Authority
<b>N</b>	
Nationellt centrum för flexibelt lärande	National centre for flexible learning
Naturvetenskapligt	Natural sciences
<b>O</b>	
Och	And
Odontologiskt	Dentistry
Offentlig	Public
<b>P</b>	
Per	Per
Privat	Private
Procent	Per cent
Procentuell fördelning	Percentage distribution
<b>S</b>	
Sameskola	Sami school

Samhällsvetenskapligt	Social studies
Sammanfattning	Summary
Samtliga	All
Skolbarnsomsorg	School-age child care
Skolformer	Types of schools
Skolmåltider	School meals
Skolskjuts	School transport
Specialpedagogiskt resurscentrum	Remedial education resource centre
Specialskola	Schools for pupils with impaired hearing/vision and physical disabilities
Studiestöd	Study support
Summa	Sum
Svenskundervisning för invandrare (sfi)	Swedish for immigrants
Särskola	Compulsory school for intellectually disabled
Särvux	Adult education for intellectually disabled
<b>T</b>	
Tabell	Table
Tekniskt	Engineering
Teologiskt	Theology
Till	To
Total kostnad	Total cost
<b>U</b>	
Undervisning	Teaching, tuition
Universitet	University
Utbildningsområde	Field of study
Utgifter	Expenditure
<b>V</b>	
Verksamhet	Activity, operations
Vid	At
Vissa	Certain
Vård	Nursing
<b>Y</b>	
Yrkehögskolan	Higher Vocational Education (HVE)
<b>Å</b>	
År	Year
<b>Ö</b>	
Övriga kostnader	Other expenditures
Övrigt	The rest, remainder