



Statistics Sweden

Statistiska centralbyrån

Omförhandling och byten av elavtal 2006



Energimyndigheten

Energi

Omförhandling och byten av elavtal 2006

 Sveriges officiella statistik
Statistiska centralbyrån
2007

Renegotiations and changes of contract with electricity suppliers 2006

Official Statistics of Sweden
Statistics Sweden
2007

Tidigare publicering Energianvändning inom byggsektorn 2004
 Energianvändning inom fiskesektorn 2005
 Ny metod för datainsamling avseende El- och gaspriser
 Modellsättning av energianvändning inom skogssektorn

Previous publication Energy use in construction sector 2004
 Energy consumption in the fishery sector 2005
 Data collection methodology of Electric and Gas prices
 Model estimation of energy use in the forestry sector

Producent SCB, enheten för energi, hyror och fastighetsekonomi
Producer Statistics Sweden, Energy, rents and real estate economics
 SE-701 89 Örebro, Sweden
 +46 19 17 60 00

Förfrågningar Agne Ericsson, +46 19 17 62 59
Inquiries agne.ericsson@scb.se
 Anders Jönsson, + 46 16 544 22 56
 anders.jonsson@energimyndigheten.se

Denna publikation är en del av Sveriges officiella statistik (SOS). Det är tillåtet att kopiera och på annat sätt mångfaldiga innehållet. Om du citerar, var god uppge källan på följande sätt:
Källa: SCB, *Omförhandling och byten av elavtal 2006*.

This publication is a part of the official statistics of Sweden (SOS). It may be used freely and quoted. When quoting, please state the source as follows:
Source: Statistics Sweden, *Renegotiations and changes of contract with electricity suppliers 2006*.

Use of the particular SOS logotype is prohibited when further processing the statistics.

Omslag: Ateljén, SCB
Cover

URN:NBN:SE:SCB-2007-ENFT0702_pdf (pdf)
Denna publikation finns enbart i elektronisk form
på www.scb.se.

Förord

Syftet med undersökningen om Omförhandling och byten av elavtal mot befintlig elleverantör är att få bättre kunskap om hur elmarknaden fungerar sett ur hushållens perspektiv. Undersökningen har genomförts av Statistiska centralbyrån (SCB), enheten för energi, hyror och fastighetsekonomi på uppdrag av Statens energimyndighet (STEM). Energimarknadsinspektionen vid STEM, som övervakar att elmarknaden anpassas till elkundernas behov, blir huvudansvarig för undersökningen.

Detta är den första undersökningen på området som riktar sig direkt till hushållen för att undersöka aktiviteter under ett kalenderår, år 2006. Sedan tidigare, från april 2004, genomför SCB en månatlig undersökning om antal byten av elleverantör vilken riktar sig till de bolag som har nätkoncession för el.

Ansvarig för undersökningen har varit Agne Ericsson. Pär Brundell har svarat för det huvudsakliga metodarbetet vid framtagningen av resultat och Alf Asplund för arbetet med enkätutformning, utsändning, insamling och registrering av enkäter.

Statistiska centralbyrån i juni 2007

Inger Eklund

Kerstin Forssén

SCB tackar

Tack vare våra uppgiftslämnare – privatpersoner, företag, myndigheter och organisationer – kan SCB tillhandahålla tillförlitlig och aktuell statistik som tillgodoser samhällets informationsbehov.

Innehåll

A separate text in English is provided at the end of the publication, on page 22.

Förord	3
Sammanfattning	7
Teckenförklaringar och förkortningar	7
Resultat	8
Typ av elavtal (elhandelsavtal)	8
Elanvändning under 2006	8
Byte av elleverantör (elhandlare) under 2006	9
Omförhandling/ändring av elhandelsavtal med nuvarande elhandlare under 2006	9
Försök till ändring av elhandelsavtalet under 2006 – dock ej genomfört ändring	11
Sammanfattat resultat av kundaktivitet under 2006	11
Synpunkter i svar på öppen avslutningsfråga	13
Fakta om statistiken	14
Detta omfattar statistiken	14
Definitioner och förklaringar	14
Hushållen i förhållande till undersökningen	14
Förklaring av vissa begrepp	15
Så görs statistiken	15
Statistikens tillförlitlighet	16
Bra att veta	16
Bilagor	17
In English	21
Summary	21
Explanatory symbols and abbreviations	22

Sammanfattning

Omkring 24 procent, 717 000 hushåll, har omförhandlat elavtalet med sin befintliga elleverantör under 2006. Relativt få, 4 procent, 77 000 hushåll, uppger att de försökt ändra elhandelsavtalet under 2006 men inte genomfört någon ändring.

Ett klart samband finns mellan hur aktiva hushållen är i förhållande till hur mycket el de använder per år. Det aktiva kundbeteendet ökar med ökad elanvändning. Sammanfattat resultat redovisas för alla som kunnat svara på frågorna om byte av elleverantör (elhandlare), ändring av elhandelsavtalet eller försök till ändring av detta (frågorna 6a, 7a och 7b i enkäten). En tredjedel av alla har svarat ja på minst en av dessa frågor och kan klassificeras som aktiva kunder under 2006. Aktivitetsgraden skiljer sig emellertid väsentligt beroende på hur stor elanvändning hushållet har. Bland de med högsta elanvändningen har 43 procent varit aktiva jämfört med 21 procent bland de i gruppen med den lägsta elanvändningen.

Undersökningen om Omförhandling och byten av elavtal har riktats till ett obundet, slumpmässigt urval personer i åldern 24 – 75 år från Registret över totalbefolkningen (RTB) som förs vid SCB. Beroende på relativt låg svarsfrekvens i undersökningen, som varit frivillig, har särskilda statistiska korrigeringar varit nödvändiga.

Antalet hushåll där minst en person är mellan 24 och 75 år beräknas i undersökningen till 3 647 000. Urvalsram utgörs av personer mellan 24 och 75 år. De enkätsvar som erhållits har räknats upp (skattats) för att motsvara alla hushåll i gruppen. Ytterligare hushåll finns, utanför urvalsramen, med enbart personer som är äldre än 75 år eller enbart personer som är yngre än 24 år. Orsaken till att de äldsta och de yngsta hushållen undantogs är att de generellt sett har sämre förutsättningar att besvara den typ av frågor som ställs i undersökningen. Detta beror bl.a. på att särskilda boendeformer är vanliga för äldre och att de unga haft kort etableringstid på bostadsmarknaden.

Inom urvalsramen finns en grupp svarande som ej kan ge svar på huvudfrågorna i enkäten på grund av att de ej har eget elavtal. Dessutom har de personer som bott mindre tid än tre månader på den nuvarande adressen ej alls behövt besvara enkäten.

Teckenförklaringar och förkortningar

kWh = Kilowattimme

GWh = Gigawattimme = 1 000 000 kWh

Resultat

Det är första gången som SCB genomför en undersökning om omförhandling och byten av elavtal med nuvarande elleverantör (elhandlare) med frågor direkt till hushållskunderna. Sedan tidigare producerar SCB månatlig statistik över byten av elleverantör och elprisstatistik där elproducenterna är uppgiftslämnare. Den årliga el- och fjärrvärmestatistiken, som också produceras av SCB, innehåller uppgifter om hur elnätbolagens uttagpunkter för el (elanläggningar hos kunderna) fördelar sig på olika användargrupper. All denna statistik framställs på uppdrag av Statens energimyndighet.

Undersökningen om omförhandling och byten av elavtal har varit frivillig. Svarsfrekvensen i enkäten var relativt låg, ca 52 procent, dessutom svarade hushåll med stor elanvändning i större utsträckning än andra. Det har därför varit nödvändigt med korrigeringsåtgärder för att eliminera skevheter vid summering av inkomna svar. Dessa åtgärder har företagits med stöd av befintlig statistik rörande elmarknaden, som nämns ovan, tillsammans med SCB:s egen befolknings- och hushållsstatistik.

Undersökningen vänder sig till enskilda individers hushåll. Vissa hushåll är dock undantagna, vilka beskrivs under Fakta om statistiken, se sidan 14. Resultaten redovisas i samma ordning som frågorna i enkäten. Enkät med missiv återfinns i bilaga 1.

Typ av elavtal (elhandelsavtal)

Frågan om vilken typ av elavtal (elhandelsavtal) hushållet hade den 31 december 2006 skulle besvaras genom att markera ett av sex alternativ. Den fördelning som uppgiftslämnarna gjort på olika svarsalternativ avviker en del jämfört med den statistik SCB har tidigare för samtliga elkunder, dvs. även för icke hushållskunder. Det som uppenbarligen blivit felredovisat är att alternativet Rörligt prisavtal valts i stor utsträckning även om hushållet haft ett Tillsvidareprisavtal.

Svarsalternativet Annat avtal har angetts av omkring 5 procent. Där har också de flesta utnyttjat möjligheten att lämna en textkommentar som närmare beskriver detta avtal. I en tredjedel av svaren anges att hushållet har längre avtalstid än 3 år. En stor majoritet av dessa har 5-årsavtal och några har 4-årsavtal. I övrigt redovisas olika specialavtal, bl.a. avtal med s.k. flexipris.

Elanvändning under 2006

Uppgiftslämnarna har i fråga 5 redovisat den totala elanvändningen för hushållet under 2006 vilket i allmänhet gjorts på ett mycket trovärdigt sett. Den totala elanvändningen för de undersökta hushållen beräknas till 27 600 GWh vilket stämmer med SCB:s reguljära elanvändningsstatistik.

Byte av elleverantör (elhandlare) under 2006

I den undersökta gruppen bytte 8 procent, 250 000 hushåll, elleverantör under 2006 för den bostad som anges i RTB. Antal som bytt redovisas i tablan nedan med uppgift om andel, antal hushåll och medelfel fördelat på grupper efter elanvändning. Benägenheten att byta elleverantör är minst bland de som har den lägsta elanvändningen.

Som skäl till varför man bytt leverantör uppgav 85 procent lägre pris och 15 procent hade andra skäl.

Eftersom det, förutom bostaden man är skriven på, finns omkring 440 000 fritidsbostäder med egen elanläggning (egen uttagspunkt för el) är det egentliga antalet leverantörsbyten högre eftersom byten också sker till fritidsbostaden. Byten eller omförhandlingar som berör fritidsbostaden ingår dock ej i undersökningen.

Fråga 6a. Hushåll som bytt elleverantör (elhandlare) 2006 fördelat på grupper efter elanvändning

Question 6a. Households that have switched electricity supplier in 2006, by groups according to electricity use

Bytt elleverantör	Elanvändning i hushållet kWh 2006					Samtliga hushåll
	<2 000	≥ 2 000 – <5 000	≥ 5 000 – <10 000	≥ 10 000 – <20 000	≥ 20 000	
Andel hushåll, procent	5,5	6,5	11,0	10,6	10,3	8,1
Antal hushåll	37 863	66 435	32 954	69 137	43 998	250 387
Medelfel, antal	±8 250	±10 046	±6 528	±8 546	±6 963	±17 759

Omförhandling/ändring av elhandelsavtal med nuvarande elhandlare under 2006

I den undersökta gruppen har 24 procent, 717 000 hushåll, ändrat (omförhandlat) sitt elhandelsavtal (elavtal) med nuvarande (befintlig) elleverantör under 2006. Antal som ändrat avtal redovisas i tablan nedan med uppgift om andel, antal hushåll och medelfel fördelat på grupper efter elanvändning.

Benägenheten att ändra avtal är högst med 31 procent bland de som hade en elanvändning mellan 10 000 och 20 000 kWh under året.

Fråga 7a. Hushåll som omförhandlat/ändrat elhandelsavtalet med nuvarande elleverantör (elhandlare) 2006 fördelat på grupper efter elanvändning

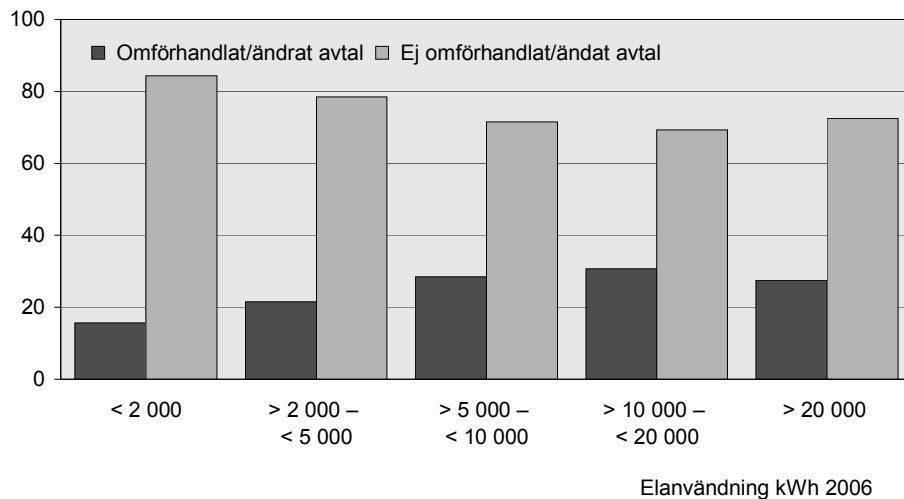
Question 7a. Households that have changed electricity contracts with present supplier in 2006, by groups according to electricity use

Ändrat elhandelsavtal	Elanvändning i hushållet kWh 2006					Samtliga hushåll
	<2 000	≥ 2 000 – <5 000	≥ 5 000 – <10 000	≥ 10 000 – <20 000	≥ 20 000	
Andel hushåll, procent	15,7	21,5	28,5	30,7	27,5	23,6
Antal hushåll	107 277	215 606	83 438	197 621	113 412	717 355
Medelfel, antal	±14 429	±16 930	±10 382	±15 288	±11 085	±28 554

Fråga 7a. Hushåll som omförhandlat/ändrat elhandelsavtalet resp. ej omförhandlat/ändrat elhandelsavtal med nuvarande elleverantör (elhandlare) 2006. Fördelat på grupper efter elanvändning, andelar i procent

Households that have changed electricity contracts or not with present supplier in 2006, by groups according to electricity use, percent

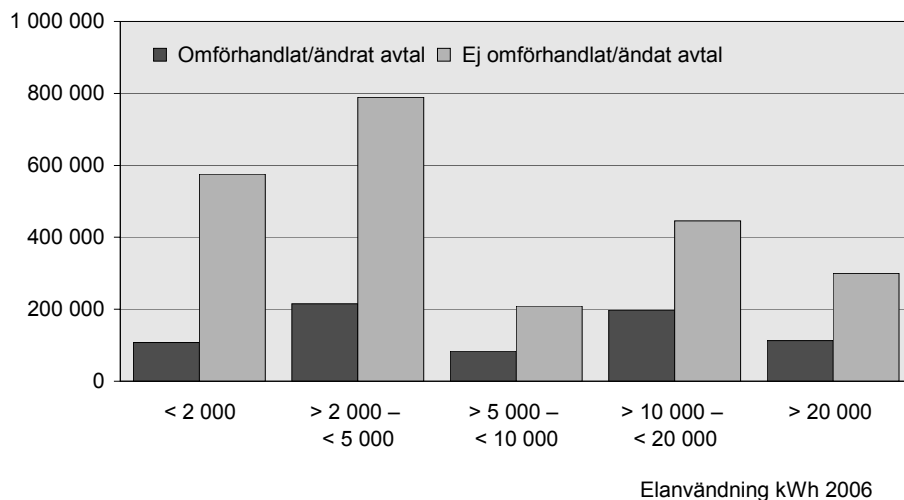
Procent



Fråga 7a. Hushåll som omförhandlat/ändrat elhandelsavtalet resp. ej omförhandlat/ändrat elhandelsavtal med nuvarande elleverantör (elhandlare) 2006. Fördelat på grupper efter elanvändning, antal hushåll

Households that have changed electricity contracts or not with present supplier in 2006, by groups according to electricity use, number of households

Procent



Försök till ändring av elhandelsavtalet under 2006 – dock ej genomfört ändring

De som svarade nej på fråga 7a angående ändring av elhandelsavtalet uppmanades att besvara fråga 7b om försök gjorts att ändra. Få uppger att de försökt ändra utan att ändring kommit till stånd, endast 77 000 hushåll. Textkommentarer har lämnats i viss utsträckning med förklaringar.

Fråga 7b. Hushåll som försökt ändra elhandelsavtalet med nuvarande elleverantör (elhandlare) 2006 men inte ändrat detta

Question 7b. Households that have tried to change electricity contracts with present electricity supplier in 2006 but have not have done so

Försökt ändra – ej genomfört	Elanvändning i hushållet kWh 2006					Samtliga hushåll
	<2 000	≥ 2 000 – <5 000	≥ 5 000 – <10 000	≥ 10 000 – <20 000	≥ 20 000	
Andel hushåll, procent	0,6	3,9	2,5	4,4	0,7	3,5
Antal hushåll	3 155	30 500	4 733	18 654	19 983	77 025
Medelfel, antal	±1 821	±6 872	±2 166	±4 396	±5 174	±9 990

Sammanfattat resultat av kundaktivitet under 2006

I syfte att få en helhetsbild av hur aktiva hushållen varit på elmarknaden har resultaten från fråga 6a, 7a och 7b studerats sammantagna. Har hushållet svarat ja på någon av dessa frågor klassificeras det som en aktiv kund under 2006. Har svaret blivit nej betraktas hushållet som ej aktiv kund under 2006. I vanliga fall har en aktiv kund endast svarat ja på en av dessa frågor för en tidsperiod av ett kalenderår. Det är dock möjligt och kan vara korrekt att ha lämnat ja-svar på mer än en fråga. En analys av svaren visar att ca 50 000 hushåll svarat på mer än en fråga. Oavsett om hushållet svarat ja på en eller fler frågor räknas det endast en gång i denna sammanfattning.

Resultatet i tablån nedan visar att en tredjedel av alla undersökta hushåll var aktiva kunder under 2006. Aktivitetsgraden skiljer sig emellertid väsentligt beroende på hur stor elanvändning hushållet har. Bland de med högsta elanvändningen har 43 procent varit aktiva jämfört med 21 procent bland de i gruppen med den lägsta elanvändningen.

Det är viktigt att nämna att resultaten från de undersökta hushållen inte är giltiga för alla hushåll med elavtal. De hushåll som inte deltagit i undersökningen, de med personer enbart under 24 år och de med personer enbart över 75 år, bedöms ha lägre aktivitetsnivå.

En annan viktig faktor för kundaktivitet är naturligtvis hur bundet hushållets elavtal är. Ett flerårsavtal kan inte ändras innan det löper ut.

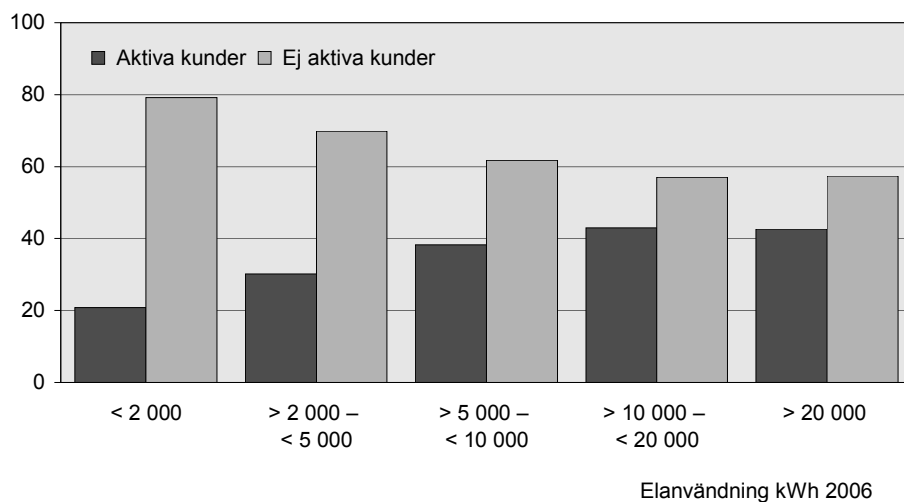
Fråga 6a, 7a och 7b sammanfattat. Hushåll som varit aktiva gentemot elleverantör (elhandlare) 2006 fördelat på grupper efter elanvändning
Question 6a, 7a) and 7b) in summary. Households that have been active towards electricity supplier in 2006, by groups according to electricity use

Aktiva hushåll gentemot elleverantör (elhandlare)	Elanvändning i hushållet kWh 2006					Samtliga hushåll
	<2 000	≥ 2 000 – <5 000	≥ 5 000 – <10 000	≥ 10 000 – <20 000	≥ 20 000	
Andel hushåll, procent	20,8	30,2	38,3	43,0	42,6	33,2
Antal hushåll	134 622	293 610	103 246	262 201	165 824	959 503
Medelfel, antal	±16 021	±20 005	±11 247	±17 043	±13 500	±31 616

Fråga 6a, 7a och 7b sammanfattat. Hushåll som varit aktiva kunder gentemot elleverantör (elhandlare) resp. ej aktiva 2006. Fördelat på grupper efter elanvändning, andelar i procent

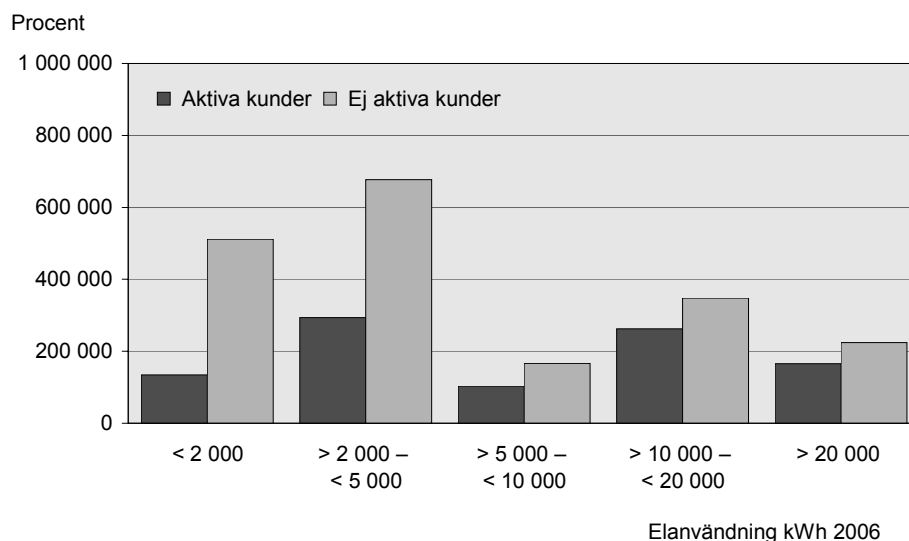
Households that have been active towards electricity supplier or not in 2006, by groups according to electricity use, percent

Procent



Fråga 6a, 7a och 7b sammanfattat. Hushåll som varit aktiva kunder gentemot elleverantör (elhandlare) resp. ej aktiva 2006. Fördelat på grupper efter elanvändning, antal hushåll

Households that have been active towards electricity supplier or not in 2006, by groups according to electricity use, number of households



Synpunkter i svar på öppen avslutningsfråga

För några svarsalternativ har uppgiftslämnaren kunnat lämna små textkommentarer, vilket skett i viss utsträckning. Som avslutande fråga kunde ytterligare synpunkter lämnas, vilka skulle framföras till Energimarknadsinspektionen. Omkring 400 personer, ca 20 procent har utnyttjat denna möjlighet. Vanliga synpunkter bland kommentarerna är att elen är för dyr och att elmarknaden upplevs krånglig.

Fakta om statistiken

Statistiska centralbyrån (SCB) har under perioden februari till maj 2007 på uppdrag av Statens energimyndighet genomfört en enkätundersökning.

Undersökningen har genomförts som en postenkät med 2 påminnelser. Enkäten har skickats ut till 4 040 individer i åldern 24-75 år. Urvalsram har varit Registret över totalbefolkningen (RTB) vid SCB. Antalet svarande på enkäten har varit 2 240 hushåll.

Då det visat sig att de svarande på enkätundersökningen ej med säkerhet varit representativa för urvalet har viss justering av de svarande måst göras. Detta har gjorts genom att ersätta en viss del av bortfallet med svar från befintliga enkätsvar (s.k. objektsimputering). Man har då gjort antagandet att svarande är representativa för denna del av bortfallet.

Detta omfattar statistiken

Statistiken belyser antalet och andelen hushåll som bytt elleverantör respektive elhandelsavtal under 2006. Statistiken redovisas på riksnivå och för olika storleksklasser (redovisad elförbrukning).

Antal byten avser hushåll där minst en person är i åldern 24-75 år och där man bott på aktuell adress under minst 3 månader under 2006. Statistiken inkluderar således inte hushåll där samtliga hushållsmedlemmar är över 75 eller under 24 år.

Definitioner och förklaringar

För att förklara hur undersökningen avgränsats följer en beskrivning av vilka hushåll som ingår och vilka som inte gör det. Hänvisning görs också till befintlig hushållsstatistik.

Hushållen i förhållande till undersökningen

Med stöd av lämnade svar i enkätens fråga 2, om personer i hushållet, har antalet hushåll som ingår i den undersökta populationen beräknats. För att få en helhetsbild har även en bedömning gjorts av antal övriga hushåll.

Antalet hushåll i Sverige har inte totalräknats sedan FOB 90. SCB producerar dock årliga urvalsundersökningar som redovisar skattade tal för hushållen. Enligt SCB:s publikation BO 23 SM 0701 (Undersökningen hushållens ekonomi) beräknades antalet hushåll till 4 324 000 år 2005 och enligt HE 21 SM 0701 (Inkomstfördelningsundersökningen) beräknades antalet till 4 440 000. Om vi, utifrån dessa skattningar, i denna undersökning antar att det finns totalt 4 400 000 hushåll i Sverige 2006 erhålls följande:

Totalt antal hushåll i Sverige	4 400 000
Antal hushåll i undersökningen skattas till	3 646 611

Återstående hushåll, utanför undersökningen.
Ca en tredjedel från hushåll med personer
enbart under 24 år och två tredjedelar i hushåll
med enbart personer över 75 år

753 389

Från de hushåll som ingår i undersökningen räknas de bort som svarat nej
på fråga 1 (ej bott på nuvarande adress minst tre månader under 2006).
Dessutom räknas de bort som valt alternativ 2 eller 3 i fråga 3, de saknar
eget elavtal och kan inte besvara övriga frågor:

I urvalspopulationen	3 646 611
Avgår, bott kortare tid än 3 månader	180 899
Avgår, ej eget elavtal	358 415
Återstår	3 080 686

Det är således för dessa knappt 3,1 milj. hushåll som undersökningen
redovisar resultat. Merparten av övriga hushåll, för vilka resultat ej
redovisas, har egna elavtal men kan bl.a. av åldersskäl antas vara mindre
aktiva som elkunder än de som undersökts.

Förklaring av vissa begrepp

Vissa begrepp förklaras här

Elleverantör är i denna undersökning synonymt med *elhandelsföretag*. Båda
begreppen används för att beskriva företag som levererar el till
konsumenterna.

Med *byte av elleverantör* avses att en elkund har valt en ny elleverantör.

Ett *elavtal* är i denna undersökning synonymt med ett *elhandelsavtal*.

Tillsvidarepris kallas ofta för normalprisavtal.

Så görs statistiken

En enkät har under februari 2007 skickats ut till ett obundet slumpmässigt
urval (OSU) av 4 040 personer. Den ram varifrån urvalet har dragits har
skapats utifrån Registret över totalbefolkningen (RTB) vid SCB och har
bestått av samtliga folkbokförda i Sverige i åldern 24-75 år. Antalet
individer i urvalsramen var 5 816 108 den 7/2 2007.

Urvalet är ett s.k. nätverksurval vilket innebär att målobjektet är hushåll
men urvalet utgörs av individer. Vid skattningsförfarandet dvs. då
statistiken tas fram används därför uppgift om antalet personer i hushållet.
Denna uppgift har efterfrågats i enkäten och används således vid
beräkning av antalet hushåll.

Enkäten har besvarats av 2 240 hushåll. Det antal svar som faktiskt kunnat
användas är 2 076. Inkomna enkäter som ej kunnat användas utgörs främst
av sådana där man ej uppgivit någon användbar årsförbrukning av
elström.

Då det visat sig att de erhållna enkätsvaren ej med säkerhet kunnat antas
utgöra ett representativt urval av hushåll med avseende på elleverantörs-
byten har resultaten stämts av och justerats mot kända antal och andelar
byten som fås av den månatliga elstatistiken, i vilken uppgifter om byten

av elleverantörer ingår. Dessutom har uppgifter om antal uttagspunkter för el (elanläggningar) inom hushållssektorn från SCBs årliga el- och fjärrvärmestatistiken använts som korrigeringsstöd. Justeringen har gjorts genom s.k. objektsimputering vilket i detta fall inneburit att 689 st. enkäter där man ej erhållit svar har ersatts med svar från befintliga enkätsvar. Detta har gjorts för den del av bortfallet där man har uppgett en relativt låg elförbrukning. Man har då gjort antagandet att de svarande i denna kategori är representativa för motsvarande del av bortfallet. Detta har för resultaten inneburit att andelen hushåll som bytt elleverantör justerats mot andelen elleverantörsbyten i den månatliga elstatistiken.

Statistikens tillförlitlighet

Statistiken är baserad på ett urval av personer (vilka ska svara för sitt hushåll). Detta gör att statistiken är behäftad med en viss osäkerhet. Då de svarande ej befunnits vara representativa för urvalet har dessutom en justering (s.k. objektsimputering) gjorts vilket gör att statistiken är beroende på att antagandena bakom justeringen är rimliga.

Ramtäckning beskriver brister i fråga om urvalsramens täckning av målpopulationen. I denna undersökning torde ramtäckningen vara god.

Mätfel kan uppstå exempelvis då enkäten ej fyllts i som avsetts eller då den missförstås. I denna undersökning torde främst enkätfrågan som rör typ av elhandelsavtal (fråga 4) innehålla en stor mängd mätfel. Det som uppenbarligen blivit felredovisat är att alternativet Rörligt prisavtal valts i stor utsträckning även om hushållet haft ett Tillsviareprisavtal. Även frågan rörande elanvändning har i ett fåtal fall ej angivits korrekt.

Om de svarande är skevt fördelade med avseende på olika hushållsgrupper kan detta bidra till missvisande resultat. I denna undersökning har som nämnts gjorts s.k. objektsimputering för att i möjligaste mån minska effekterna av att svarande ej visat sig vara representativa för det dragna urvalet.

Osäkerhetsmått redovisas i form av s.k. medelfel dvs. standardavvikelsen för skattningen (estimatet). Medelfel redovisas för vissa resultat. Ett 95-procentigt konfidensintervall fås genom att ta skattningen \pm dubbla medelfelet.

Bra att veta

Sett ur elkundens perspektiv består elpriset förenklat av två delar. En del avser pris för nättjänst som behövs för överföring av el. Denna tjänst köps från det nätbolag som har nätkoncession för el där kunden har sin elanläggning (i bostaden).

Den andra delen är priset för elen som används, vilken köps från en elleverantör (elhandlare). Kunden kan välja elleverantör och form av avtal enligt sin önskan. För att få kundens totalpris måste således nätpris summeras med elenergipris. Till dessa priser tillkommer elskatt och moms. Den effekt som förändringar av elskatt har avseende det totala elenergi-priset kan inte påverkas av konsumenten genom byte av elleverantörer.

Bilagor



Statistiska centralbyrån Statistics Sweden

www.scb.se

Undersökning om elhandelsavtalsbyten

Syfte

Syftet med undersökningen är att ge svar på hur många omförhandlingar och byten av elhandelsavtal som gjordes under 2006. Undersökningen ska också visa hur många som undersökt möjligheten att omförhandla men ej genomfört det. Undersökningen genomförs av Statistiska centralbyrån (SCB) på uppdrag av Energimyndigheten och den kommer att ingå som en del i den officiella energistatistiken.

Alla svar är viktiga

Ett urval omfattande 4 000 hushåll har dragits med hjälp av statistiska metoder. Urvalet är hämtat från SCB:s register över totalbefolkningen. Er medverkan är frivillig men ert svar är mycket viktigt och bidrar till att undersökningens resultat blir tillförlitligt. Hushållets svar kan inte ersättas med något annat. Enkäten är adresserad till en person i hushållet, men den bör besvaras av den som bäst känner till hushållets elhandelsavtal.

Vi ber er svara på frågorna och skicka tillbaka blanketten i det portofria svarskuvertet så snart som möjligt.

Ett stort tack på förhand för er medverkan!

Med vänlig hälsning

Alf Asplund
Undersökningsledare
Statistiska centralbyrån

Kontakta oss gärna

Om du vill ha information om undersökningen och dess syfte eller hjälp med frågorna:
Agne Ericsson Tfn: 019-17 62 59 e-post: agne.ericsson@scb.se

Om du har frågor om insamlingen av frågeblanketten:
Anders Renstrand Tfn: 019-17 65 71 e-post: anders.renstrand@scb.se

Dina svar är skyddade


De uppgifter som du lämnar skyddas av sekretesslagen samt av bestämmelserna i personuppgiftslagen. Statistiksekretessen enligt 9 kap. 4§ sekretesslagen innebär bl.a. att alla som arbetar med undersökningen har tystnadsplikt. I de resultat som redovisas framgår aldrig vad enskilda personer har svarat. Numret högst upp på blanketten är till för att SCB under insamlingen ska kunna se vilka som har svarat och vilka som ska få en påminnelse. Efter avslutad bearbetning hos SCB avlägsnas alla identitetsuppgifter innan materialet överlämnas till Energimyndigheten.

Här ska det vara en ruta med information om hur blanketten ska fyllas i.

Instruktioner:

Enkäten kommer att läsas maskinellt. När du besvarar enkäten ber vi dig därför tänka på att:

- Använda kulspetspenna med svart eller blå färg, inte röd. Använd inte blyertspenna!
- Skriva tydliga siffror:

1	2	3	4	5	6	7	8	9	0
---	---	---	---	---	---	---	---	---	---
- Markera dina svar med kryss, så här och INTE så här
- Om du vill ändra ditt svar, täck hela rutan: 
- Om du vill skriva mer text än vad som får plats på de anvisade raderna/boxarna eller om du vill förklara/förtydliga något:
 - skriv inte mellan eller i närheten av svarsrutorna
 - skriv i stället på eventuell kommentarsida

+

+

Avtal om elhandel i ditt hushåll

Varför har vi skickat den här enkäten till dig?

Om elmarknaden ska fungera bra behöver ett hushåll kunna välja mellan olika elhandlare. Energimarknadsinspektionen är den myndighet som har uppgiften att övervaka att elmarknaden är anpassad till kundernas behov. En pusselbit i det är att samla statistik över hur många hushåll som byter elhandlare, och hur många som ändrar sina avtal med sin gamla elhandlare. Inspektionen är också intresserad av att få veta hushållens synpunkter på elmarknaden. Vi hoppas att den här enkäten ger dig möjlighet att ge oss både fakta och kommentarer om elmarknaden.

Bra att veta:

Ett elhandelsavtal är det avtal hushållet har för sin elhandel (alltså inte avtalet med ortens elnätsföretag).

Frågorna bör besvaras av den person i hushållet som bäst känner till hushållets elhandelsavtal.

1. Har du bott på nuvarande adress minst tre månader under 2006?	1 <input type="checkbox"/> Ja 2 <input type="checkbox"/> Nej → Sänd in ditt svar i bifogade kuvert <i>TACK för din medverkan</i>
2. Hur många personer ingår i ditt hushåll? <i>Räkna även med dig själv.</i>	<div style="display: flex; align-items: center; margin-bottom: 10px;"> <input style="width: 40px; height: 20px; border: 1px solid black; margin-right: 5px;" type="text"/> vuxna </div> <div style="display: flex; align-items: center;"> <input style="width: 40px; height: 20px; border: 1px solid black; margin-right: 5px;" type="text"/> barn </div>
3. Vilket elhandelsavtal hade du den 31 december 2006?	1 <input type="checkbox"/> Eget avtal 2 <input type="checkbox"/> Elen ingår i hyran 3 <input type="checkbox"/> Gemensamt avtal med andra hushåll <div style="display: inline-block; vertical-align: middle; margin-left: 10px;"> } Sänd in ditt svar i bifogade kuvert <i>TACK för din medverkan</i> </div>
4. Vilken typ av elhandelsavtal hade du den 31 december 2006?	1 <input type="checkbox"/> Tillsvidarepris 2 <input type="checkbox"/> Rörligt prisavtal 3 <input type="checkbox"/> Fastpris med 1-årsavtal 4 <input type="checkbox"/> Fastpris med 2-årsavtal 5 <input type="checkbox"/> Fastpris med 3-årsavtal 6 <input type="checkbox"/> Annat avtal, nämligen _____ _____ Obs! Frågor även på nästa sida.

+

1

+

+	+
<p>5. Hur mycket el (hushållsel och eventuellt elvärme) uppskattar du att ditt hushåll använde under 2006?</p> <p><i>Beräknad årsförbrukning kan användas. Den kan du hitta t.ex. på din elhandelsfaktura.</i></p>	<div style="border: 1px solid black; width: 100px; height: 15px; margin-bottom: 5px;"></div> kWh
<p>6. a) Har du bytt elhandlare på nuvarande adress under 2006?</p> <p><i>Om ja:</i></p> <p>b) Vilken var anledningen till att du bytte elhandlare?</p>	<p>1 <input type="checkbox"/> Ja</p> <p>2 <input type="checkbox"/> Nej → <i>Gå till fråga 7</i></p> <p>1 <input type="checkbox"/> Lägre pris</p> <p>2 <input type="checkbox"/> Annat skäl, nämligen _____</p> <p>_____</p>
<p>7. a) Har du ändrat elhandelsavtalet med nuvarande elhandlare under 2006?</p> <p><i>Om nej:</i></p> <p>b) Har du försökt att ändra elhandelsavtalet med nuvarande elhandlare under 2006?</p>	<p>1 <input type="checkbox"/> Ja, jag har ändrat elhandelsavtalet (till samma eller nya villkor) → <i>Gå till fråga 8</i></p> <p>2 <input type="checkbox"/> Nej → <i>Gå till fråga 7 b</i></p> <p>3 <input type="checkbox"/> Ja, jag har försökt men det är inte ändrat pga _____</p> <p>_____</p> <p>4 <input type="checkbox"/> Nej</p>
<p>8. Har du några ytterligare synpunkter som du vill framföra är du välkommen att skriva det här. Det du skriver kommer då lämnas till Energimarknadsinspektionen tillsammans med dina svar.</p> <p>_____</p> <p>_____</p> <p>_____</p> <p>_____</p>	

Var vänlig sänd in ditt svar i bifogade svarskuvert.

Tack för din medverkan!

+

2

+

In English

The purpose of the survey on Renegotiations and changes of contracts with electricity suppliers is to obtain a better understanding of how the electricity market functions from the perspective of households. This is the first survey of its kind and is directed towards households in order to study activities during the calendar year of 2006.

Summary

The survey has been directed towards an independent random sample of individuals aged 24-75 taken from the Total Population Register.

About 24 percent, or 717 000 households have renegotiated their electricity contracts with their current electricity supplier in 2006. Relatively few, 4 percent or 77 000 households report they have tried to change their electricity agreement in 2006 but have not carried out any changes.

There is a clear connection between how active households are and how much electricity they use per year. Activity of customers increases with increased electricity use.

A note of thanks

We would like to express appreciation to our survey respondents – the people, enterprises, government authorities and other institutions of Sweden – with whose cooperation Statistics Sweden is able to provide reliable and timely statistical information meeting the current needs of our modern society.

Explanatory symbols and abbreviations

kWh = Kilowatthour

GWh = Gigawatthour = 1 000 000 kWh

Omförhandling och byten av elavtal 2006

Konkurrensen på elmarknaden har under det senaste året ifrågasatts starkare än tidigare. Orsaken är främst den prisstegring på el som började 2005.

I Sverige har under 2006 steg tagits för att förbättra kundernas ställning på elmarknaden. Genom nya regler i ellagen kommer det att gå snabbare att byta elleverantör (elhandlare). Det ställs också tydliga krav på förbättrad information till kunder. Energimarknadsinspektionen har bidragit i arbetet med att ta fram de nya reglerna.

(Källa: Energimarknadsinspektionens årsrapport 2006)

Undersökningen om Omförhandling och byten av elavtal (elhandelsavtal) 2006, som redovisas i denna rapport, ingår i Energimarknadsinspektionens arbete med att undersöka hushållskundernas uppfattningar och beteenden på elmarknaden. Resultaten från undersökningen ska användas som underlag i det fortsatta arbetet med att förbättra marknadens sätt att fungera sett ur elkonsumentens perspektiv.

Fakta om energistatistik

Energimyndigheten är sedan dess tillkomst år 1998 statistikansvarig myndighet för ämnesområdet Energi. Ämnesområdet är uppdelat i de tre statistikområdena "Tillförsel och användning av energi", "Energibalanser" och "Prisutvecklingen inom energiområdet". Antalet statistikprodukter uppgår för närvarande till 20 stycken, däribland priser på el och naturgas samt elleverantörsbyten.

Publikationstjänsten:

E-post: publ@scb.se, tfn: 019-17 68 00, fax: 019-17 64 44. Postadress: 701 89 Örebro.

Information och bibliotek: E-post: information@scb.se, tfn: 08-506 948 01, fax: 08-506 948 99.
Försäljning över disk, besöksadress: Biblioteket, Karlavägen 100, Stockholm.

Publication services:

E-mail: publ@scb.se, phone: +46 19 17 68 00, fax: +46 19 17 64 44. Address: SE-701 89 Örebro.

Information and Library: E-mail: information@scb.se, phone: +46 8 506 948 01, fax: +46 8 506 948 99.
Over-the-counter sales: Statistics Sweden, Library, Karlavägen 100, Stockholm, Sweden.