



Statistiska centralbyrån Statistics Sweden

Omförhandling och byten av elavtal 2010



Energi

Omförhandling och byten av elavtal 2010



Statistiska centralbyrån
Statistics Sweden



Energimyndigheten



Sveriges officiella statistik
Statistiska centralbyrån
2011

Renegotiations and changes of contract with electricity suppliers 2010

Official Statistics of Sweden
Statistics Sweden
2011

Tidigare publicering	Energianvändning inom byggsektorn 2004 Energianvändning inom fiskesektorn 2005 Ny metod för datainsamling avseende El- och gaspriser Modellskattning av energianvändning inom skogssektorn Omförhandling och byten av elavtal 2006 Omförhandling och byten av elavtal 2007 Omförhandling och byten av elavtal 2008 Omförhandling och byten av elavtal 2009
Previous publication	Energy use in construction sector 2004 Energy consumption in the fishery sector 2005 Data collection methodology of Electric and Gas prices Model estimation of energy use in the forestry sector Renegotiations and changes of contract with electricity suppliers 2006 Renegotiations and changes of contract with electricity suppliers 2007 Renegotiations and changes of contract with electricity suppliers 2008 Renegotiations and changes of contract with electricity suppliers 2009

Producent
Producer SCB, enheten för energi- och transportstatistik
Statistics Sweden, Energy and Transport
SE-701 89 Örebro, Sweden
+46 19 17 60 00

Förfrågningar
Enquiries Agne Ericsson, +46 19 17 62 59
agne.ericsson@scb.se
Niklas Notstrand, + 46 16 544 21 82
niklas.notstrand@energimyndigheten.se

Denna publikation är en del av Sveriges officiella statistik (SOS). Det är tillåtet att kopiera och på annat sätt mångfaldiga innehållet. Om du citerar, var god uppge källan på följande sätt:
Källa: SCB, *Omförhandling och byten av elavtal 2010*.

This publication is a part of the official statistics of Sweden (SOS). It may be used freely and quoted. When quoting, please state the source as follows:
Source: Statistics Sweden, *Renegotiations and changes of contract with electricity suppliers 2010*.

Use of the particular SOS logotype is prohibited when further processing the statistics.

Omslag: Ateljén, SCB
Cover

URN:NBN:SE:SCB-2011-ENFT1101_pdf (pdf)
Denna publikation finns enbart i elektronisk form på www.scb.se.

Förord

Syftet med undersökningen om Omförhandling och byten av elavtal är att få bättre kunskap om hur elmarknaden fungerar sett ur hushållens perspektiv. Undersökningen har för femte året i rad genomförts av Statistiska centralbyrån (SCB), enheten för Energi- och transportstatistik, på uppdrag av Statens energimyndighet som är statistikansvarig myndighet. Energi marknadsinspektionen, som verkar för väl fungerande energimarknader där kundens ställning ska vara stark, är huvudanvändare av undersökningen.

Undersökningen riktas direkt till hushållen för att undersöka aktiviteter under ett kalenderår, år 2010. Deltagandet är frivilligt. Sedan 2004 producerar SCB också månatliga undersökningar om elpriser och byten av elleverantör (elhandlare) vilka riktas till företag på elmarknaden. Även dessa undersökningar, som indirekt belyser hushållens kundaktiviteter på elområdet, görs på uppdrag av Statens energimyndighet.

Ansvarig för undersökningen har varit Agne Ericsson. Dan Andersson har svarat för det huvudsakliga statistiska metodarbetet och Anna-Maria Jansson för arbetet med utsändning, insamling och registrering av enkäter. Susanne Enmalm har medverkat i bearbetningen av årets undersökning.

Resultaten från de fem årens undersökningar är publicerade som rapporter på SCB:s webbplats.

Statistiska centralbyrån i juni 2011

Inger Eklund

Ulf Durnell

SCB tackar

Tack vare våra uppgiftslämnare – privatpersoner, företag, myndigheter och organisationer – kan SCB tillhandahålla tillförlitlig och aktuell statistik som tillgodoser samhällets informationsbehov.

Innehåll

A separate text in English is provided at the end of the publication, on page 35.

Förord	3
Sammanfattning	7
Teckenförklaringar och förkortningar	8
Resultat	9
Typ av elavtal (elhandelsavtal)	10
Elanvändning under 2010	12
Byte av elleverantör (elhandlare) under 2010	12
Omförhandling/ändring av elavtal med nuvarande elhandlare under 2010	15
Sammanfattat resultat av kundaktivitet under 2010	18
Synpunkter rörande gemensam faktura	23
Synpunkter i svar på öppen avslutningsfråga	24
Fakta om statistiken	25
Detta omfattar statistiken	25
Definitioner och förklaringar	25
Hushållen i förhållande till undersökningen	25
Förklaring av vissa begrepp	26
Så görs statistiken	26
Statistikens tillförlitlighet	27
Redovisning av osäkerhetsmått/konfidensintervall	28
Jämförelse av uppgift om skattat antal hushåll	28
Partiellt bortfall	29
Bra att veta	29
Bilaga 1	31
In English	35
Summary	35
Explanatory symbols and abbreviations	36

Sammanfattning

Omkring 19 procent, 587 000 hushåll, har omförhandlat/ändrat elavtalet med sin befintliga elleverantör (elhandlare) under 2010. Av de som ingår i undersökningen bytte 13 procent, 408 000 hushåll, elleverantör under 2010 till den bostad som man var skriven på vid utgången av år 2010. Detta är något färre än året innan, vilket i stort stämmer med den officiella månadsstatistiken även om minskningen där var större.

Sammanfattat resultat redovisas för alla som kunnat svara på frågorna om byte av elleverantör (elhandlare) och omförhandling/ändring av elhandelsavtalet (frågorna 7a och 8 i årets enkät). Resultatet från årets undersökning visar att 28,6 procent av alla hushåll har svarat ja på minst en av dessa två frågor och kan klassificeras som aktiva kunder under 2010. Det är en minskning jämfört med förra årets undersökning, avseende 2009. Vid en beräkning av andelen aktiva kunder från förra årets undersökning, på samma sätt som i år, blir andelen aktiva kunder 31,4 procent under 2009.

Årets undersökning, avseende 2010, visar att kundaktiviteterna minskat i tre av de fem elanvändargrupperna, ökat i en och är oförändrad i en jämfört med 2009. Resultaten fördelade efter fyra åldersgrupper visar att tre av grupperna varit mindre aktiva 2010 än året innan. Det är endast åldersgruppen 37 – 49 år som varit något mer aktiv 2010. Det bör dock nämnas att förändringarna på gruppnivå i allmänhet inte är statistiskt säkerställda.

Orsakerna till den minskade kundaktiviteten under 2010 jämfört med året innan kan vara flera. Det kan finnas samband med hur elpriserna utvecklades under året och hur aktiva elhandlarna var med marknadsföring och försäljningsaktiviteter.

Jämförs undersökningarna avseende de fyra åren 2007 – 2010 konstateras att den största kundaktiviteten var under 2009, därefter under 2010 och som trea kommer 2007 medan aktiviteten var lägst under 2008.

Undersökningen om Omförhandling och byten av elavtal har riktats till ett obundet, slumpmässigt urval personer i åldern 23 – 74 år från Registret över totalbefolkningen (RTB), som förs vid SCB.

Undersökningen omfattar hushåll där minst en person är mellan 23 och 74 år och antalet sådana hushåll beräknas i undersökningen till 3 615 000. Urvalsramen utgörs av personer mellan 23 och 74 år. De enkätsvar som erhållits har räknats upp (skattats) för att motsvara alla hushåll som undersökningen avser.

Undersökningen omfattar ej hushåll med enbart personer som är äldre än 74 år eller enbart personer som är yngre än 23 år. Orsaken till att de äldsta och de yngsta hushållen undantogs är att de generellt sett har sämre förutsättningar att besvara den typ av frågor som ställs i undersökningen. Detta beror bl.a. på att särskilda boendeformer är vanliga för äldre och att de unga haft kort etableringstid på bostadsmarknaden.

Inom urvalsramen finns en grupp svarande som ej kan ge svar på huvudfrågorna i enkäten på grund av att de ej har eget elavtal. Dessutom har de

personer som bott mindre tid än tre månader på den nuvarande adressen ej heller behövt besvara huvudfrågorna i enkäten.

Jämfört med tidigare år är årets undersökning, avseende år 2010 mer omfattande, med fler frågor och med ökad redovisning. Bl.a. redovisas nu även svar fördelat på åldersgrupper. I enkäten ställs i årets undersökning fler frågor om huvudsaklig anledning till byte av elhandlare resp. inte byte. Elkundernas besked i dessa frågor redovisas också.

Teckenförklaringar och förkortningar

kWh = Kilowattimme = 1000 Wh

GWh = Gigawattimme = 1 000 000 kWh

Resultat

Det är femte gången som SCB genomför en undersökning om omförhandling och byten av elavtal med frågor direkt till hushållskunderna. Sedan tidigare producerar SCB månatlig statistik över byten av elleverantör (elhandlare) och elprisstatistik där elnätbolag och elleverantörer är uppgiftslämnare. Den årliga el- och fjärrvärmestatistiken, som också produceras av SCB, innehåller uppgifter om hur elnätbolagens uttagspunkter för el (elanläggningar hos kunderna) fördelar sig på olika användargrupper. All denna statistik framställs på uppdrag av Statens energimyndighet.

Några viktiga generella konstateranden kan göras. I undersökningen under 2011, avseende 2010 har i stort samma statistiska metoder tillämpats som vid de tre föregående årens undersökningar, avseende 2007 – 2009. Samma teknik har använts de fyra åren för att dra ett stratifierat, slumpmässigt urval av samma storlek. Blankett och påminnelser har varit likartade. För referensåret 2009 tillkom en fråga i enkäten och vid årets undersökning avseende 2010 har utökningar skett med flera svarsalternativ vid två frågor (5 och 7), samtidigt som ett svarsalternativ tagits bort vid fråga 8. Utsändningstidpunkterna de fyra åren har nästan helt legat i samma kalenderveckor. I undersökningen avseende 2010 har metoden för imputering setts över och förbättrats. Denna förbättring har dock ingen stor påverkan på resultaten som publiceras här.

Även den förhållandevis låga svarsfrekvensen har varit likartad för de tre åren. Svarsfrekvensen i årets undersökning uppgick till 53 procent, vilket är en liten försämring jämfört med förra året då svarsfrekvensen var 54 procent och för undersökningen avseende 2008 då den var 56 procent. En analys av bortfallet visar att äldre uppgiftslämnare, 63 – 75 år, har betydligt högre svarsfrekvens än övriga uppgiftslämnare. Särskilt yngre, under 36 år, har haft en lägre svarsfrekvens jämfört med övriga. Förutsättningarna för att jämföra årets resultat med undersökningarna avseende 2007 – 2009 bedöms ändå som goda. Det höga bortfallet bland yngre personer riskerar emellertid att skapa en snedfördelning i resultaten då beteendet som mäts i denna undersökning till viss del tycks visa samband med ålder hos de svarande.

Beroende på förutsättningarna bör således resultaten tolkas med viss försiktighet. På grund av det stora bortfallet i de senaste årens undersökningar kan endast vissa summerade resultat anses statistiskt säkerställda. En generell bedömning av resultaten, grundad på inkomna enkäter, är att hushållen varit något mindre aktiva elkunder under 2010 jämfört med 2009. En annan bedömning är att hushållen förefaller ha blivit fortsatt något kunnigare om elmarknaden.

Undersökningen, som varit frivillig, vänder sig till enskilda individers hushåll. Vissa hushåll är dock undantagna, vilka beskrivs under Fakta om statistiken, se sidan 25. Resultaten redovisas i samma ordning som frågorna i enkäten. Enkät med missiv återfinns i bilaga 1.

Typ av elavtal (elhandelsavtal)

Frågan om vilken typ av elavtal (elhandelsavtal) hushållet hade den 31 december 2010 skulle besvaras genom att markera ett av nio alternativ. Jämfört med föregående års undersökning har ett svarsalternativ tillkommit, benämnt Mixavtal. Den fördelning som uppgiftslämnarna gjort på olika svarsalternativ överensstämmer förhållandevis väl med den månatliga statistik som SCB har för samtliga elkunder, dvs. även för icke hushållskunder. I månadsstatistiken är elhandlarna (elleverantörerna) uppgiftslämnare. Det som ändå skiljer tydligt är att alternativet Tillsvidarepris anges av avsevärt färre i vår årliga undersökning om hushållens elavtal, jämfört med det som redovisas i månadsundersökningen. En förklaring till skillnaden kan vara stort bortfall av svar från hushåll med tillsvidareprisavtal. Någon djupgående bortfallsanalys i detta avseende har emellertid inte gjorts.

Undersökningen visar att 4-årsavtal, 5-årsavtal och Mixavtal tillsammans står för 7,5 procent av avtalsformerna. Dessa avtalsformer redovisas ej särskilt i den reguljära månadsstatistiken vid SCB. Svarsalternativet Annat avtal har angetts av 2,7 procent. Vid detta alternativ har också en kommentar kunnat lämnas. Bl.a. har vissa uppgiftslämnare där angett att man haft låst avtal över vintern (nov – april) och rörligt för övriga månader.

I tabellerna 1 och 2 redovisas hushållens procentuella andelar för olika avtalstyper med fördelning efter använd el resp. efter ålder på den person i hushållet som ingår i urvalet. Beroende på stort bortfall blir resultaten på gruppnivå osäkra och bör tolkas med försiktighet. Det är främst summerade resultat som kan anses statistiskt säkerställda. I tabell 1 kan ändå en tendens utläsas om att hushåll med låg elanvändning, mindre än 5 000 kWh/år, i större utsträckning har tillsvidarepris än hushåll som har högre elanvändning. Vidare finns tendensen att hushåll med mer än 5 000 kWh/år i större utsträckning har 3-årsavtal än hushåll med lägre elanvändning.

Tabell 1: Fråga 5. Vilken typ av elavtal hade hushållet den 31 december 2010 fördelat på grupper efter elanvändning

Question 5. What type of electricity contract did the household have December 31st 2010 divided by groups according to electricity use

Andel hushåll, procent	Elanvändning i hushållet kWh 2010					Samtliga hushåll
	< 2 000	≥ 2 000 – < 5 000	≥ 5 000 – < 10 000	≥ 10 000 – < 20 000	≥ 20 000	
Tillsvidarepris	26,1 ±8,6	26,1 ±6,1	14,9 ±6,3	9,0 ±3,3	6,4 ±3,1	16,4 ±2,5
Rörligt prisavtal	30,8 ±9,0	30,9 ±6,1	27,9 ±7,6	25,8 ±4,9	27,6 ±6,3	28,5 ±2,9
Fast med 1-årsavtal	15,2 ±6,9	13,6 ±4,7	11,4 ±5,7	20,8 ±4,7	17,0 ±5,1	16,3 ±2,4
Fast med 2-årsavtal	7,0 ±4,9	9,7 ±4,1	13,0 ±6,7	8,5 ±3,1	6,3 ±2,9	8,8 ±2,0
Fast med 3-årsavtal	10,7 ±6,1	14,7 ±4,7	23,2 ±7,7	26,6 ±4,9	22,9 ±5,9	20,1 ±2,5
Fast med 4-årsavtal	0,0 -	0,8 ±1,4	1,1 ±2,0	0,3 ±0,2	0,1 ±0,2	0,5 ±0,4
Fast med 5-årsavtal	5,0 ±4,7	1,2 ±1,2	1,7 ±1,6	5,2 ±2,4	8,4 ±4,9	4,2 ±1,4
Mixavtal	2,7 ±3,1	1,5 ±1,2	5,8 ±4,3	0,6 ±0,4	6,6 ±4,3	2,8 ±1,0
Annat avtal	2,5 ±2,9	1,5 ±1,2	1,0 ±0,8	3,4 ±2,2	4,6 ±3,1	2,7 ±1,0
Antal obs	147	381	286	667	416	1897
Partiellt bortfall	4	10	3	8	7	32

Den redovisade skattningen ± tillhörande felmarginalen utgör ett 95% konfidensintervall

I tabell 2 kan en tendens utläsas om att hushåll med yngre personer, under 37 år, i högre utsträckning har Rörligt prisavtal jämfört med övriga åldersgrupper. Vidare har den yngsta åldersgruppen mindre andel med 3-årsavtal än övriga åldersgrupper.

Tabell 2: Fråga 5. Vilken typ av elavtal hade hushållet den 31 december 2010 fördelat på grupper efter åldersgrupp

Question 5. What type of electricity did the household have December 31st 2010 divided by groups according to age

Andel hushåll, procent	Åldersgrupp för hushållet 2010				Samtliga hushåll
	23 - 36 år	37 - 49 år	50 - 62 år	63 - 75 år	
Tillsvidarepris	16,4 ±6,5	17,2 ±5,5	21,9 ±5,5	11,5 ±3,7	16,4 ±2,5
Rörligt prisavtal	39,3 ±8,6	30,0 ±5,9	23,4 ±4,9	27,4 ±5,1	28,5 ±2,9
Fast med 1-årsavtal	18,9 ±7,3	13,6 ±4,3	18,5 ±4,7	15,0 ±3,9	16,3 ±2,4
Fast med 2-årsavtal	7,7 ±4,5	6,1 ±3,1	9,6 ±3,7	10,2 ±3,5	8,8 ±2,0
Fast med 3-årsavtal	10,0 ±5,1	21,1 ±5,7	18,2 ±4,5	24,7 ±4,7	20,1 ±2,5
Fast med 4-årsavtal	0,8 ±1,6	0,2 ±0,2	0,8 ±1,2	0,2 ±0,2	0,5 ±0,4
Fast med 5-årsavtal	0,4 ±0,6	5,0 ±3,1	2,9 ±1,8	6,1 ±2,8	4,2 ±1,4
Mixavtal	3,5 ±3,1	3,7 ±2,7	1,8 ±1,4	2,7 ±1,8	2,8 ±1,0
Annat avtal	2,9 ±2,5	3,1 ±2,5	3,0 ±1,6	2,1 ±1,6	2,7 ±1,0
Antal obs	211	468	552	666	1897
Partiellt bortfall	3	4	10	15	32

Den redovisade skattningen ± tillhörande felmarginalen utgör ett 95% konfidensintervall

Elanvändning under 2010

Uppgiftslämnarna har i fråga 6 redovisat den totala elanvändningen för hushållet under 2010 vilket i allmänhet gjorts på ett mycket trovärdigt sett. Den totala elanvändningen för alla undersökta hushåll, baserat på avgivna svar, beräknas till 33 000 GWh vilket stämmer relativt väl med SCB:s reguljära elanvändningsstatistik. Jämfört med motsvarande beräkning av förra årets undersökning, avseende 2009, är det en ökning med 10 procent, vilket förefaller rimligt med tanke på de kalla vintermånaderna under 2010. Detta faktum stärker undersökningens tillförlitlighet.

Byte av elleverantör (elhandlare) under 2010

I den undersökta gruppen bytte 13 procent, 408 000 hushåll, elleverantör under 2010 för den bostad som anges i RTB. Det är något färre jämfört med året innan, vilket också stämmer med månadsstatistiken. Uppgifter rörande byten av elhandlare redovisas i tabellerna 3 – 8 med uppgifter om andel, antal hushåll och 95-procentigt konfidensintervall (dubbelt medelfel) för dessa, fördelat på grupper efter elanvändning och ålder. Resultaten visar att gruppen med minst elanvändning, mindre än 2 000 kWh/år, är mindre

benägen att byta elleverantör än övriga grupper. Vidare kan utläsas att svarande i lägsta åldersgruppen, 23 – 36 år, har högst andel som bytt elleverantör.

Bland enkätsvaren finns vid fråga 7a ett litet partiellt bortfall som ej ingår i skattningsunderlaget för antal hushåll, vilket indikerar att något fler hushåll kan antas ha bytt elleverantör. Andelen i procent påverkas inte. Se mer om Partiellt bortfall på sidan 29.

Eftersom det, förutom bostaden man är skriven på, finns omkring 450 000 fritidsbostäder med egen elanläggning (egen uttagspunkt för el) är det egentliga antalet genomförda leverantörsbyten i den undersökta gruppen något högre eftersom byten också sker till fritidsbostaden. Byten eller omförhandlingar som berör fritidsbostaden ingår dock ej i undersökningen.

Tabell 3: Fråga 7a. Hushåll som bytt elleverantör (elhandlare) 2010 fördelat på grupper efter elanvändning

Question 7a. Households that have changed electricity supplier in 2010, divided by groups according to electricity use

Bytt elleverantör	Elanvändning i hushållet kWh 2010					Samtliga hushåll
	< 2 000	≥ 2 000 – < 5 000	≥ 5 000 – < 10 000	≥ 10 000 – < 20 000	≥ 20 000	
Andel hushåll, procent	9,0	12,6	15,6	14,3	13,1	13,0
Konfidensintervall, andel	<u>±5,3</u>	<u>±4,5</u>	<u>±6,5</u>	<u>±3,9</u>	<u>±4,7</u>	<u>±2,2</u>
Antal hushåll	41 389	107 021	58 997	131 972	68 532	407 911
Konfidensintervall, antal	<u>±25 198</u>	<u>±39 710</u>	<u>±26 603</u>	<u>±38 132</u>	<u>±26 199</u>	<u>±68 145</u>
Antal observationer	15	46	39	91	58	249
Partiellt bortfall	0	0	1	5	2	8

I tabell 4 framgår att hushållsgrupper med yngre personer i större utsträckning byter elleverantör (elhandlare) än de med äldre personer.

Tabell 4: Fråga 7a. Hushåll som bytt elleverantör (elhandlare) 2010 fördelat på grupper efter ålder

Question 7a. Households that have changed electricity supplier in 2010, divided by groups according to age

Bytt elleverantör	Åldersgrupp för hushållet 2010				Samtliga hushåll
	23–36 år	37–49	50–62 år	63–75 år	
Andel hushåll, procent	18,3	16,2	11,4	10,4	13,0
Konfidensintervall, andel	<u>±6,7</u>	<u>±4,9</u>	<u>±3,7</u>	<u>±3,3</u>	<u>±2,2</u>
Antal observationer	43	74	68	64	249
Partiellt bortfall	0	1	5	2	8

Som huvudsaklig anledning till varför man bytt leverantör uppgav ca 83 procent lägre pris och ca 5 procent miljöskäl. Priset dominerar som skäl i ungefär samma utsträckning som tidigare år. Se tabell 5.

Tabell 5: Fråga 7b. Vilken var den huvudsakliga anledningen till att du bytte elhandlare fördelat på grupper efter elanvändning

Question 7b. What was the main reason to why you changed electricity supplier by groups according to electricity use

Andel hushåll, procent	< 2 000		≥ 2 000 – < 5 000		≥ 5 000 – < 10 000		≥ 10 000 – < 20 000		≥ 20 000		Samtliga hushåll	
Lägre pris	85,3	±23,7	85,6	±11,2	74,5	±22,0	83,3	±12,0	83,1	±15,1	82,9	±6,9
Miljöskäl	0,0	-	9,4	±9,6	9,4	±13,5	2,9	±5,7	0,9	±1,8	4,8	±3,7
Annan anledning	14,7	±23,7	5,0	±5,7	16,2	±19,2	13,7	±11,0	16,0	±15,1	12,2	±6,1
Antal obs	15		43		34		86		56		234	
Partiellt bortfall	0		3		5		5		2		15	

Den redovisade skattningen ± tillhörande felmarginale utgör ett 95% konfidensintervall

Hushåll med yngre personer, under 50 år, har högre andelar miljöskäl som anledning till byte av elhandlare än de i ålder 50 år och uppåt. Se tabell 6.

Tabell 6: Fråga 7b. Vilken var den huvudsakliga anledningen till att du bytte elhandlare fördelat på grupper efter åldersgrupp

Question 7b What was the main reason to why you changed electricity supplier divided by groups according to age

Andel hushåll, procent	23 - 36 år		37 - 49 år		50 - 62 år		63 - 75 år		Samtliga hushåll	
Lägre pris	88,2	±11,8	67,7	±17,6	88,6	±9,4	87,3	±11,0	82,9	±6,9
Miljöskäl	6,5	±9,4	8,7	±10,0	0,6	±1,2	4,2	±6,3	4,8	±3,7
Annan anledning	5,3	±7,4	23,6	±16,7	10,8	±9,2	8,5	±9,4	12,2	±6,1
Antal obs	40		66		66		62		234	
Partiellt bortfall	3		8		2		2		15	

Den redovisade skattningen ± tillhörande felmarginale utgör ett 95% konfidensintervall

För de hushåll som inte bytt elhandlare under 2010 ställdes frågan om det fanns någon huvudsaklig anledning till att man inte bytte elhandlare. Fem olika svarsalternativ gavs. Flest svar fick alternativet: Nöjd med nuvarande elhandlare, dock varierar andelarna i viss utsträckning mellan de olika grupperna, efter elanvändning resp. ålder. Se tabell 7 och 8.

Tabell 7: Fråga 7c. Finns det en huvudsaklig anledning till att du inte bytte elhandlare 2010 fördelat på grupper efter elanvändning*Question 7c. Is there a main reason to why you have not changed supplier in 2010 divided by groups according to their electricity use*

Andel hushåll, procent	< 2 000	≥ 2 000 – < 5 000	≥ 5 000 – < 10 000	≥ 10 000 – < 20 000	≥ 20 000	Samtliga hushåll
Bindningstiden hade inte gått ut	9,4 ±6,1	11,8 ±4,5	16,7 ±6,9	20,4 ±4,7	21,5 ±6,5	16,2 ±2,5
Nöjd med nuvarande elhandlare	45,0 ±10,4	31,1 ±6,7	35,4 ±9,0	35,1 ±5,7	37,0 ±7,4	35,9 ±3,3
Osäker på hur ett byte går till och/eller vet inte vilken elhandlare som är bäst	16,1 ±7,3	23,6 ±6,3	20,3 ±8,2	11,3 ±4,1	12,0 ±5,3	16,5 ±2,7
Annan anledning	4,2 ±4,1	6,1 ±3,3	3,4 ±2,9	5,5 ±3,1	7,1 ±4,1	5,5 ±1,6
Ingen huvudsaklig anledning	25,3 ±9,0	27,4 ±6,5	24,2 ±8,2	27,8 ±5,5	22,2 ±6,3	26,0 ±3,1
Antal obs	128	334	242	568	350	1622
Partiellt bortfall	8	11	7	11	13	50

Den redovisade skattningen ± tillhörande felmarginale utgör ett 95% konfidensintervall

Tabell 8: Fråga 7c. Finns det en huvudsaklig anledning till att du inte bytte elhandlare 2010 fördelat på grupper efter ålder*Question 7c. Is there a main reason to why you have not changed supplier in 2010 divided by groups according to age*

Andel hushåll, procent	23 - 36 år	37 - 49 år	50 - 62 år	63 - 75 år	Samtliga hushåll
Bindningstiden hade inte gått ut	11,2 ±6,1	15,9 ±5,3	14,6 ±4,1	19,3 ±4,5	16,2 ±2,5
Nöjd med nuvarande elhandlare	23,5 ±8,0	37,8 ±7,3	35,6 ±6,3	39,3 ±5,7	35,9 ±3,3
Osäker på hur ett byte går till och/eller vet inte vilken elhandlare som är bäst	22,7 ±8,2	16,5 ±5,9	16,4 ±5,1	14,4 ±4,3	16,5 ±2,7
Annan anledning	5,3 ±4,3	3,7 ±2,5	7,8 ±3,5	4,8 ±2,7	5,5 ±1,6
Ingen huvudsaklig anledning	37,3 ±9,6	26,1 ±6,5	25,6 ±5,7	22,2 ±4,9	26,0 ±3,1
Antal obs	170	384	479	589	1622
Partiellt bortfall	1	13	10	26	50

Den redovisade skattningen ± tillhörande felmarginale utgör ett 95% konfidensintervall

Omförhandling/ändring av elavtal med nuvarande elhandlare under 2010

I den undersökta gruppen har cirka 19 procent, 587 000 hushåll, ändrat (omförhandlat) sitt elavtal (elhandelsavtal) med nuvarande (befintlig) elleverantör under 2010. Detta är 1,5 procentenheter färre än 2009. Antal som ändrat avtal redovisas i tabell 9 med uppgift om andel, antal hushåll och 95-procentigt konfidensintervall (dubbelt medelfel) för dessa fördelat på grupper efter elanvändning.

Benägenheten att omförhandla/ändra avtal är högst med 27,5 procent i gruppen som hade en elanvändning på mellan 10 000 och 20 000 kWh under året. Det går dock inte att statistiskt säkerställa några skillnader mellan grupperna vad gäller omförhandling/ändring av elavtal.

Bland enkätsvaren finns vid fråga 8 ett partiellt bortfall som ej ingår i skattningsunderlaget för antal hushåll, vilket indikerar att fler hushåll antas ha bytt/ändrat elavtalet med nuvarande elleverantör. Andelen i procent påverkas inte. Se mer om "Partiellt bortfall" på sidan 29. I tabell 10 redovisas andelarna som omförhandlat/ändrat elavtalet fördelat på åldersgrupper. Andelarna i de fyra åldersgrupperna är ungefär lika stora.

Tabell 9: Fråga 8. Hushåll som omförhandlat/ändrat elavtalet med nuvarande elleverantör (elhandlare) 2010 fördelat på grupper efter elanvändning

Question 8. Households that have renegotiated their electricity contracts with their current supplier in 2010, divided by groups according to electricity use

Ändrat elhandelsavtal	Elanvändning i hushållet kWh 2010					Samtliga hushåll
	< 2 000	≥ 2 000 – < 5 000	≥ 5 000 – < 10 000	≥ 10 000 – < 20 000	≥ 20 000	
Andel hushåll, procent	14,0	10,7	13,2	27,5	26,3	19,1
Konfidensintervall, andel	<u>±6.7</u>	<u>±3.7</u>	<u>±5.5</u>	<u>±5.3</u>	<u>±6.3</u>	<u>±2.5</u>
Antal hushåll	63 364	88 714	49 096	251 977	133 611	586 763
Konfidensintervall, antal	<u>±32 656</u>	<u>±31 877</u>	<u>±21 529</u>	<u>±55 041</u>	<u>±36 644</u>	<u>±78 427</u>
Antal obs	22	51	48	166	104	391
Partiellt bortfall	2	7	3	12	10	34

Tabell 10: Fråga 8. Hushåll som omförhandlat/ändrat elavtalet med nuvarande elleverantör (elhandlare) 2010 fördelat på grupper efter ålder

Question 8. Households that have changed electricity contracts with present supplier in 2010, by groups according to age

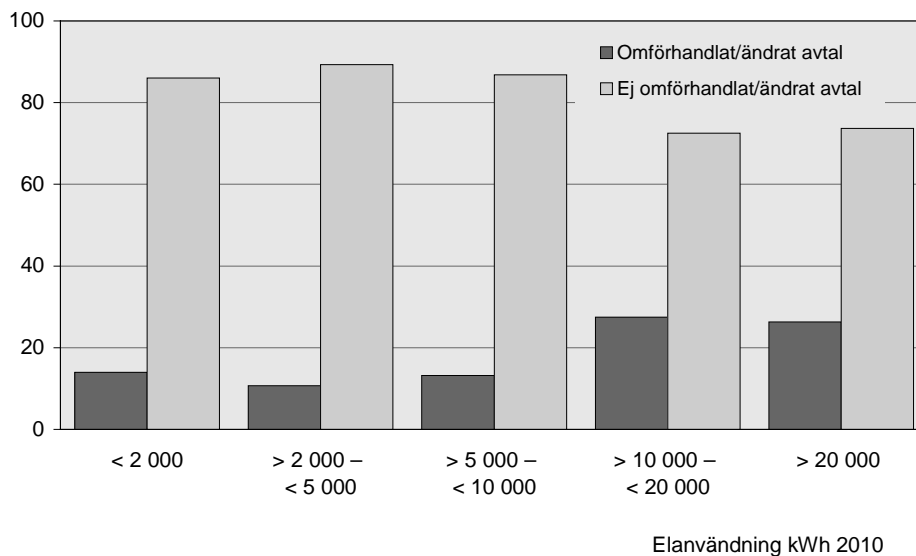
Ändrat elhandelsavtal	Åldersgrupp för hushållet 2010				Samtliga hushåll
	23–36 år	37–49	50–62 år	63–75 år	
Andel hushåll, procent	20,0	20,7	20,2	16,8	19,1
Konfidensintervall, andel	<u>±6.9</u>	<u>±5.3</u>	<u>±4.9</u>	<u>±3.9</u>	<u>±2.5</u>
Antal observationer	47	102	112	130	391
Partiellt bortfall	3	7	8	16	34

I figurerna 1 och 2 visas procentandelar och antal hushåll som omförhandlat/ändrat elavtalet resp. inte omförhandlat/ändrat på grupper efter elanvändning. Figur 3 visar motsvarande procentandelar efter ålder.

Figur 1: Fråga 8. Hushåll som omförhandlat/ändrat elavtalet resp. ej omförhandlat/ändrat elavtal med nuvarande elleverantör (elhandlare) 2010. Fördelat på grupper efter elanvändning, andelar i procent

Question 8. Households that have renegotiated their electricity contracts compared to households that have not renegotiated with their current supplier in 2010, divided by groups according to electricity use, percent

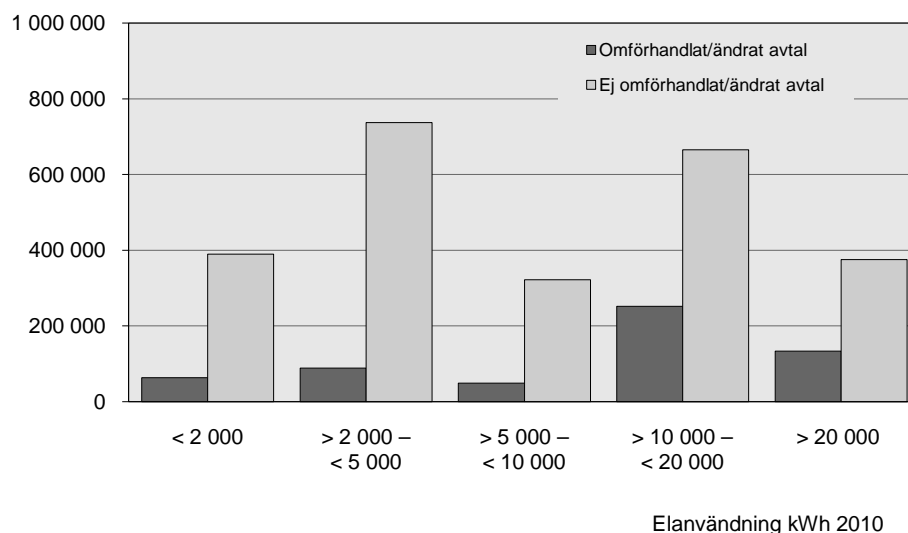
Procent



Figur 2: Fråga 8. Hushåll som omförhandlat/ändrat elavtalet resp. ej omförhandlat/ändrat elavtal med nuvarande elleverantör (elhandlare) 2010. Fördelat på grupper efter elanvändning, antal hushåll

Question 8. Households that have renegotiated their electricity contracts compared to households that have not renegotiated with their current supplier in 2010, divided by groups according to electricity use, number of households

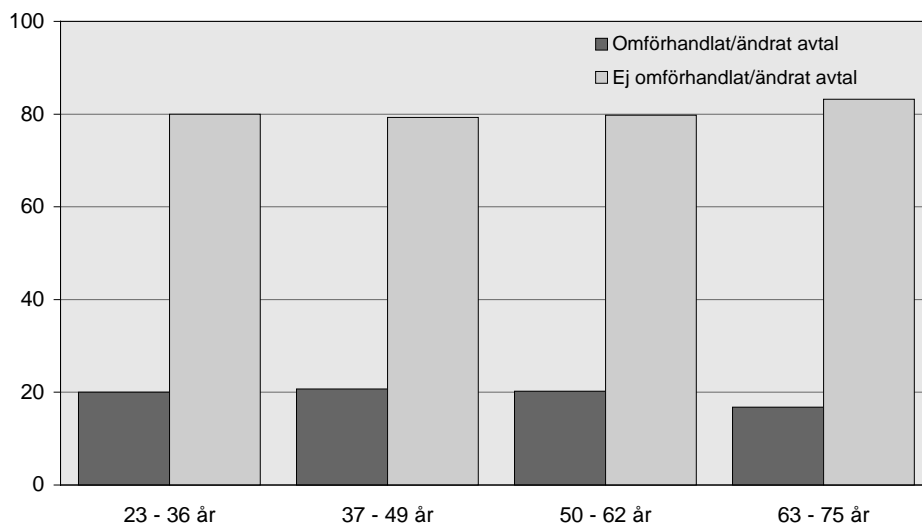
Antal hushåll



Figur 3: Fråga 8. Hushåll som omförhandlat/ändrat elavtalet resp. ej omförhandlat/ändrat elavtal med nuvarande elleverantör (elhandlare) 2010. Fördelat på grupper efter ålder, andelar i procent

Question 8. Households that have renegotiated their electricity contracts compared to households that have not renegotiated with their current supplier in 2010, divided by groups according to age, percent

Procent



Sammanfattat resultat av kundaktivitet under 2010

I syfte att få en helhetsbild av hur aktiva hushållen varit på elmarknaden har resultaten från fråga 7a och 8 studerats sammantagna. Har hushållet svarat ja på någon av dessa två frågor klassificeras det som en aktiv kund under 2010. Har svaret blivit nej på de två frågorna betraktas hushållet som ej aktiv kund under 2010. Den definition som vi valt för att kunna klassa ett hushåll som aktivt respektive ej aktivt bygger alltså på att svar inkommit på båda frågorna (7a och 8). Denna definition skiljer sig från tidigare år då även kunder, som försökt men ej genomfört ändring av elavtalet, räknades som aktiva kunder. Som tidigare nämnts förekommer bortfall på vissa av dessa frågor vilket gör att antalet hushåll som kunnat kategoriserats i tabell 11 uppgår till 3 068 000. Av dessa har 28,6 procent klassificerats som aktiva kunder vilket skattas till ca 877 000 hushåll.

I vanliga fall har en aktiv kund endast svarat ja på en av de två frågorna för en tidsperiod av ett kalenderår. Det är dock möjligt och kan vara korrekt att ha lämnat ja-svar på båda frågorna. Oavsett om hushållet svarat ja på den ena eller båda frågorna räknas det endast en gång i denna sammanfattning.

Jämfört med förra årets undersökning, avseende 2009, har andelen aktiva kunder minskat något under 2010. Vid en beräkning av andelen aktiva kunder från förra årets undersökning, på samma sätt som i år, blir andelen aktiva kunder 31,4 procent under 2009. Minskningen av andelen aktiva kunder från 2009 till 2010 är emellertid för liten för att vara statistiskt säkerställd.

Årets undersökning avseende 2010 visar att det är gruppen med elanvändning under 2 000 kWh som är minst aktiva (17,3 procent). Se tabell 11. Högst aktivitet hittar vi i gruppen 10 000 till 20 000 kWh (39,2 procent). Man bör dock observera att osäkerheten i dessa siffror är stor. Om hänsyn

tas till felmarginalen finns inga statistiskt säkerställda skillnader mellan användargrupperna.

Resultaten från årets undersökning, avseende 2010, fördelade efter fyra åldersgrupper visar relativt små skillnader. Se tabell 12. Den yngsta åldersgruppen, 23 – 36 år, har högst andel hushåll som klassificeras som aktiva. Andelen aktiva hushåll sjunker sedan ju äldre åldersgruppen blir. P.g.a. felmarginalen är osäkerheten stor på gruppnivå även här.

Tabell 11: Fråga 7a och 8 sammanfattat. Hushåll som varit aktiva gentemot elleverantör (elhandlare) 2010 fördelat på grupper efter elanvändning
Question 7a and 8 in summary. Households that have been active towards their electricity supplier in 2010, divided by groups according to electricity use

Aktiva hushåll gentemot elleverantör (elhandlare)	Elanvändning i hushållet kWh 2010					Samtliga hushåll
	< 2 000	≥ 2 000 – < 5 000	≥ 5 000 – < 10 000	≥ 10 000 – < 20 000	≥ 20 000	
Andel hushåll, procent	17,3	21,3	24,6	39,2	34,3	28,6
Konfidensintervall, andel	±7,3	±5,3	±7,3	±5,7	±6,7	±2,9
Antal hushåll	78 249	176 225	91 054	357 598	173 384	876 508
Konfidensintervall, antal	±35 305	±47 806	±29 625	±63 204	±39 857	±90 877
Antal obs	29	88	79	239	148	583
Partiellt bortfall	4	8	4	17	12	48

Tabell 12: Fråga 7a och 8 sammanfattat. Hushåll som varit aktiva gentemot elleverantör (elhandlare) 2010 fördelat på grupper efter ålder
Question 7a and 8 in summary. Households that have been active towards their electricity supplier in 2010, divided by groups according to age

Aktiva hushåll gentemot elleverantör (elhandlare)	Åldersgrupp för hushållet 2010				Samtliga hushåll
	23–36 år	37–49	50–62 år	63–75 år	
Andel hushåll, procent	32,7	32,2	28,0	25,3	28,6
Konfidensintervall, andel	±8,0	±6,1	±5,5	±4,7	±2,9
Antal observationer	79	159	162	183	583
Partiellt bortfall	6	10	13	19	48

Figur 4 – 6 visar andelen aktiva kunder 2010 i förhållande till ej aktiva. I figur 4 redovisas elanvändargrupperna med procentandelar och i figur 5 i antal hushåll. I figur 6 visas fördelningen med procentandelar efter åldersgrupper.

Diagrammen visar andelar och antal hushåll som varit aktiva enligt de uppgifter som redovisas i tabellerna 12 –13. Dessutom visas staplar för ej aktiva enligt de resultat som erhållits i undersökningen avseende 2010.

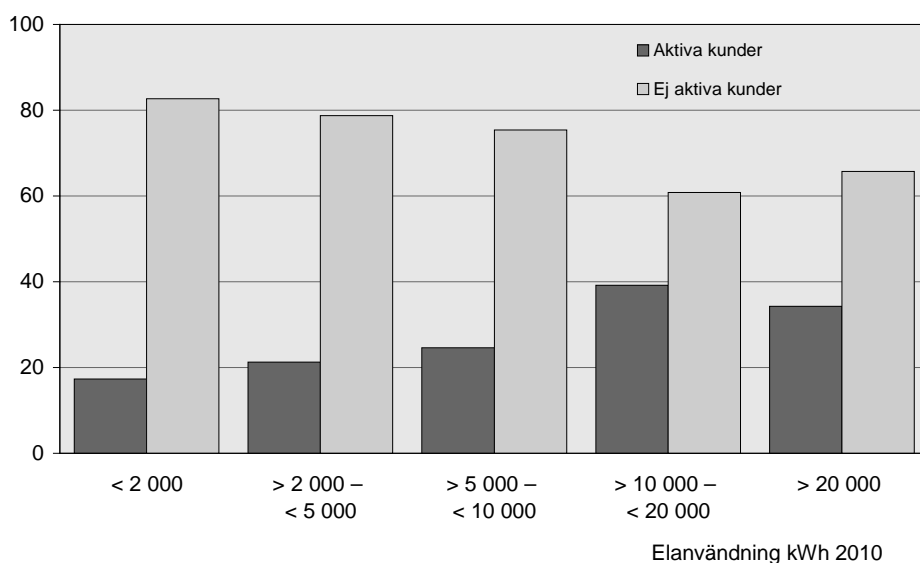
Vid jämförelser med den reguljära elstatistiken och med hänsyn till hur bortfallet fördelar sig efter ålder för olika hushållsgrupper, kan viss skevhet i resultaten antagas utan att någon djupare bortfallsanalys gjorts. Äldre svarande har högre svarsandel än yngre samtidigt som de äldre generellt

sett är mindre aktiva än yngre. Yngre har lägre svarsandel än äldre, men de som svarat tycks vara mer aktiva än äldre. Dessa två tendenser är lite motverkande varandra och kan bedömas minska skevheter vad gäller beräkning av antal aktiva kunder. De kvarstående skevheter, som kan finnas i undersökningen avseende 2010, bör vara likartade med tidigare års undersökningar.

Figur 4: Fråga 7a och 8 sammanfattat. Hushåll som varit aktiva kunder gentemot elleverantör (elhandlare) resp. ej aktiva 2010. Fördelat på grupper efter elanvändning, andelar i procent

Question 7a and 8 in summary. Households that have been active towards their electricity supplier compared to households that have not been active in 2010, divided by groups according to electricity use, percent

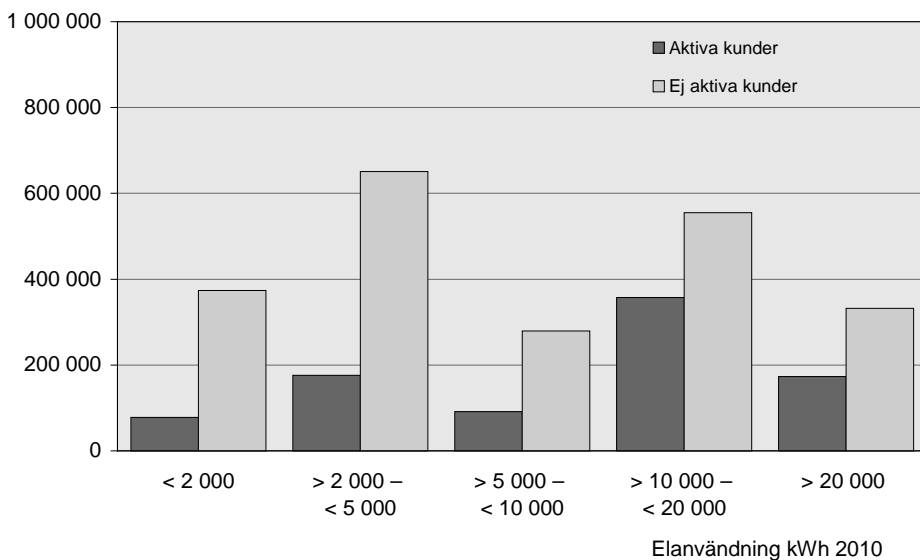
Procent



Figur 5: Fråga 7a och 8 sammanfattat. Hushåll som varit aktiva kunder gentemot elleverantör (elhandlare) resp. ej aktiva 2010. Fördelat på grupper efter elanvändning, antal hushåll

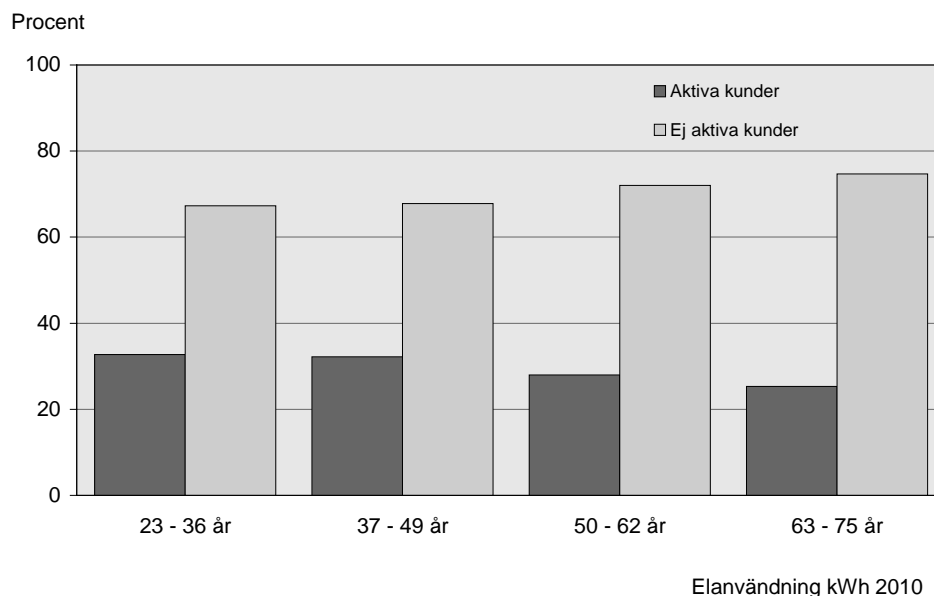
Question 7a and 8 in summary. Households that have been active towards their electricity supplier compared to households that have not been active in 2010, divided by groups according to electricity use, number of households

Antal hushåll



Figur 6: Fråga 7a och 8 sammanfattat. Hushåll som varit aktiva kunder gentemot elleverantör (elhandlare) resp. ej aktiva 2010. Fördelat på grupper efter ålder, andelar i procent

Question 7a and 8 in summary. Households that have been active towards their electricity supplier compared to households that have not been active in 2010, divided by groups according to age, percent



Figur 7 – 8 visar hur stor andel av hushållskunderna som var aktiva under 2010 jämfört med 2009, fördelat på grupper efter elanvändning respektive ålder. Som tidigare nämnts var det färre aktiva kunder 2010 än 2009.

Sammanfattat resultat redovisas för alla som kunnat svara på frågorna om byte av elleverantör (elhandlare) och omförhandling/ändring av elhandelsavtalet (frågorna 7a och 8 i årets enkät). Resultatet från årets undersökning visar att 28,6 procent av alla hushåll har svarat ja på minst en av dessa två frågor och kan klassificeras som aktiva kunder under 2010. Det är en minskning jämfört med förra årets undersökning, avseende 2009. Vid en beräkning av andelen aktiva kunder från förra årets undersökning, på samma sätt som i år, blir andelen aktiva kunder 31,4 procent under 2009.

Årets undersökning, avseende 2010, visar att kundaktiviteterna minskat i tre av de fem elanvändargrupperna, ökat i en och är oförändrad i en jämfört med 2009. Resultaten fördelade efter fyra åldersgrupper visar att tre av grupperna varit mindre aktiva 2010 än året innan. Det är endast åldersgruppen 37 – 49 år som varit något mer aktiv 2010. Det bör dock nämnas att förändringarna på gruppnivå i allmänhet inte är statistiskt säkerställda.

Orsakerna till den minskade kundaktiviteten under 2010 jämfört med året innan kan vara flera. Det kan finnas samband med hur elpriserna utvecklades under året och hur aktiva elhandlarna var med marknadsföring och försäljningsaktiviteter. För den minoritet av hushållen som är bundna av längre avtal är det inte meningsfullt att vara aktiv elkund enligt vår definition, innan avtalsstiden börjar närma sig sitt slut. I tabellerna 7 – 8 anges även andra huvudsakliga anledningar till varför man inte bytt elhandlare.

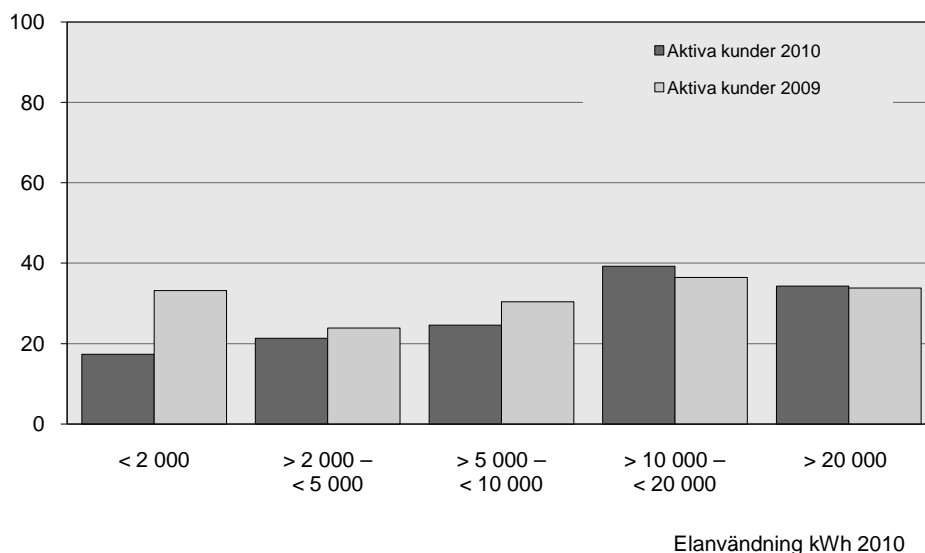
Jämförs undersökningarna avseende de fyra åren 2007 – 2010 konstateras att den största kundaktiviteten var under 2009, därefter under 2010 och som trea kommer 2007 medan aktiviteten var lägst under 2008.

Det är viktigt att nämna att resultaten från de undersökta hushållen inte är giltiga för alla hushåll med elavtal. De hushåll som inte deltagit i undersökningen, de med personer enbart under 23 år och de med personer enbart över 74 år, bedöms ha lägre aktivitetsnivå.

Figur 7: Jämförelse av fråga 7a och 8(a) sammanfattat för 2009 och 2010. Hushåll som varit aktiva kunder gentemot elleverantör (elhandlare) under 2009 jämfört med 2010. Fördelat på grupper efter elanvändning, andelar i procent

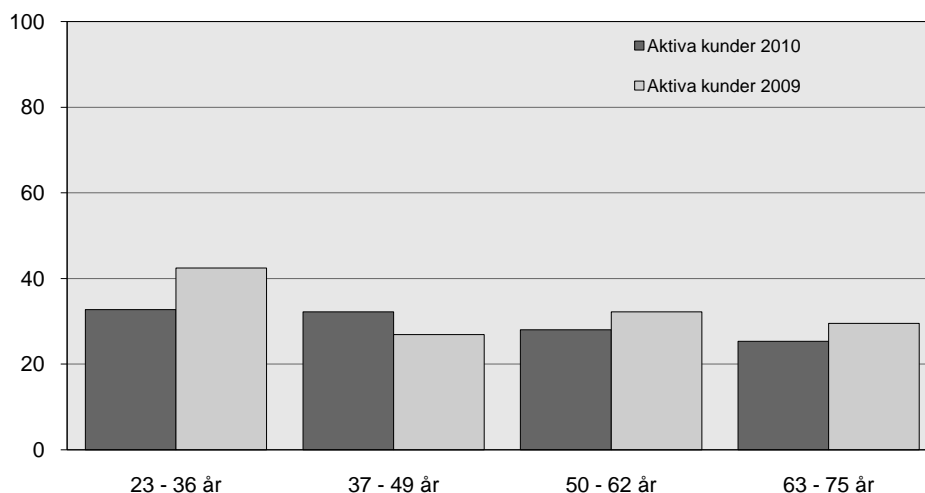
Households that have been active towards their electricity supplier year 2009 compared to 2010, divided by groups according to electricity use, percent

Procent



Figur 8: Jämförelse av Fråga 7a och 8(a) sammanfattat för 2009 och 2010. Hushåll som varit aktiva kunder gentemot elleverantör (elhandlare) under 2009 jämfört med 2010. Fördelat på grupper efter ålder, andelar i procent

Households that have been active towards their electricity supplier year 2009 compared to 2010, divided by groups according to age, percent



Synpunkter rörande gemensam faktura

I enkäten avseende hushållens elavtal 2010 ingick särskilda tillägsfrågor, rörande gemensam faktura eller ej, för elnättjänst och elförbrukning. Dessa frågor ställdes även vid förra årets undersökning.

Undersökningen visar att en majoritet av hushållen har gemensam faktura. Se tabell 13 – 14. Bland de som inte har det finns en övervägande positiv inställning till att få gemensam faktura om det erbjuds. Se tabell 15 – 16. Det vanligaste svaret var att man ville ha en gemensam faktura men en betydande andel angav svarsalternativet: Vet inte/spelar ingen roll.

Tabell 13: Fråga 9a. Får du gemensam faktura för elnättjänst (överföring) och elförbrukning. Fördelat på grupper efter elanvändning

Question 9a. Do you get a joint invoice for electricity service (transmission) and electricity consumption, divided by groups according to their electricity use

Får gemensam faktura	Elanvändning i hushållet kWh 2010					Samtliga hushåll
	< 2 000	≥ 2 000 – < 5 000	≥ 5 000 – < 10 000	≥ 10 000 – < 20 000	≥ 20 000	
Andel hushåll, procent	60,4	53,8	49,5	57,2	51,9	54,9
Konfidensintervall, andel	±9,8	±6,7	±8,8	±5,5	±7,1	±3,3
Antal obs	93	214	153	358	215	1 033
Partiellt bortfall	6	9	4	10	5	34

Tabell 14: Fråga 9a. Får du gemensam faktura för elnättjänst (överföring) och elförbrukning. Fördelat på grupper efter ålder

Question 9a. Do you get a joint invoice for electricity service (transmission) and electricity consumption, divided by groups according to age

Får gemensam faktura	Åldersgrupp för hushållet 2010				Samtliga hushåll
	23 - 36 år	37 - 49 år	50 - 62 år	63 - 75 år	
Andel hushåll, procent	58,1	47,7	56,8	56,5	54,9
Konfidensintervall, andel	±8,6	±6,7	±6,1	±5,5	±3,3
Antal obs	117	233	308	375	1 033
Partiellt bortfall	1	4	14	15	34

Tabell 15: Fråga 9b. Skulle du vilja ha gemensam faktura om det erbjuds. Fördelat på grupper efter elanvändning

Question 9b. Would you like to have a joint invoice if it is offered, divided by groups according to their electricity use

Vill ha gemensam faktura	Elanvändning i hushållet kWh 2010					Samtliga hushåll
	< 2 000	≥ 2 000 – < 5 000	≥ 5 000 – < 10 000	≥ 10 000 – < 20 000	≥ 20 000	
Andel hushåll, procent	32,8	42,3	64	54,4	47,7	48,3
Konfidensintervall, andel	±14,5	±10,2	±12,2	±8,4	±10,4	±4,9
Antal obs	23	74	70	168	97	432
Partiellt bortfall	1	9	5	10	13	38

Tabell 16: Fråga 9b. Skulle du vilja ha gemensam faktura om det erbjuds. Fördelat på grupper efter ålder

Question 9b. Would you like to have a joint invoice if it is offered, divided by groups according to age

Vill ha gemensam faktura	Åldersgrupp för hushållet 2010				Samtliga hushåll
	23 - 36 år	37 - 49 år	50 - 62 år	63 - 75 år	
Andel hushåll, procent	59,4	54,8	45,2	42,1	48,3
Konfidensintervall, andel	±13,3	±10,0	±9,0	±8,4	±4,9
Antal obs	53	140	112	127	432
Partiellt bortfall	7	8	5	18	38

Synpunkter i svar på öppen avslutningsfråga

För fråga 5 och 7b har uppgiftslämnaren kunnat lämna små textkommentarer till valt svarsalternativ, vilket skett i viss utsträckning.

Som avslutning av enkäten har uppgiftslämnaren haft möjlighet att framföra ytterligare synpunkter, vilka skulle framföras till Energimarknadsinspektionen. Omkring 550 hushåll, cirka 26 procent av de svarande har utnyttjat denna möjlighet. Det är cirka 4 procentenheter fler än förra året. Många kommentarer visar stort missnöje med "höga elpriser" resp. elnätavgifter. Konkreta åtgärder önskas för att sänka kostnaderna. Det finns också tips om åtgärder i de lämnade synpunkterna.

Fakta om statistiken

Statistiska centralbyrån (SCB) har under perioden februari till maj 2011 på uppdrag av Statens energimyndighet genomfört en enkätundersökning.

Undersökningen har genomförts som en postenkät med två påminnelser. Enkäten har skickats ut till 4 040 individer i åldern 23-74 år (födda 1936-01-01—1987-12-31). Urvalsram har varit Registret över totalbefolkningen (RTB) vid SCB. Antalet svar som legat till grund för de framtagna resultaten har varit 2 134 hushåll.

Imputering har gjorts för fråga 6 angående hushållets elförbrukning. Imputering har gjorts enligt nearest neighbour-metoden. I år har, precis som föregående undersökningar, antagandet gjorts att de som svarat är representativa för bortfallet.

Detta omfattar statistiken

Statistiken belyser antalet och andelen hushåll som bytt elleverantör respektive elhandelsavtal under 2010. Statistiken redovisas på riksnivå och för olika storleksklasser enligt redovisad elförbrukning. I år redovisas även statistiken på fyra stycken åldersgrupper.

Antal byten avser hushåll där minst en person är i åldern 23-74 år och där man bott på aktuell adress under minst 3 månader under 2010. Statistiken inkluderar således inte hushåll där samtliga hushållsmedlemmar är över 74 eller under 23 år.

Definitioner och förklaringar

För att förklara hur undersökningen avgränsats följer en beskrivning av vilka hushåll som ingår och vilka som inte gör det. Hänvisning görs också till befintlig hushållsstatistik.

Hushållen i förhållande till undersökningen

Med stöd av lämnade svar i enkätens fråga 1 (antal vuxna personer i hushållet) har antalet hushåll som ingår i den undersökta populationen beräknats. För att få en helhetsbild har även en bedömning gjorts av antal övriga hushåll.

Antalet hushåll i Sverige har inte totalräknats sedan FOB 90. SCB producerar dock årliga urvalsundersökningar som redovisar skattade tal för hushållen. Enligt SCB:s senaste publicerade tabell över antal hushåll beräknades antalet till 4 628 000 år 2009 (se www.scb.se). Om vi i denna undersökning använder oss av definitionen för kosthushåll, erhålls följande:

Totalt antal hushåll i Sverige	4 628 000
Antal hushåll i undersökningen skattas till	3 614 841
Återstående hushåll, utanför undersökningen. Ca en tredjedel från hushåll med personer enbart under 23 år och två tredjedelar i hushåll med enbart personer över 74 år	
	1 013 159

Från de hushåll som ingår i undersökningen räknas de bort som svarat nej på fråga 3 (ej bott på nuvarande adress minst tre månader under 2010). Dessutom räknas de bort som valt alternativ 2 eller 3 i fråga 4, de saknar eget elavtal och kan inte besvara övriga frågor:

I den skattade populationen	3 614 841
Avgår, bott kortare tid än 3 månader	112 585
Avgår, ej eget elavtal	340 997
Återstår	3 145 329

Det är således dessa drygt 3 milj. hushåll undersökningens resultat avser. Merparten av övriga hushåll, för vilka resultat ej redovisas, har egna elavtal men kan bl.a. av åldersskäl antas vara mindre aktiva som elkunder än de som undersökts. För diskussion om urvalsosäkerhetens inverkan på skattning av antalet hushåll, se avsnitt Redovisning av osäkerhetsmått/konfidensintervall.

Förklaring av vissa begrepp

Elleverantör är i denna undersökning synonymt med *elhandelsföretag* (*elhandlare*). Båda begreppen används för att beskriva företag som levererar el till konsumenterna.

Med *byte av elleverantör* avses att en elkund har valt en ny elleverantör (*elhandlare*).

Ett *elavtal* är i denna undersökning synonymt med ett *elhandelsavtal*.

Tillsvidarepris kallas ofta för normalprisavtal.

Så görs statistiken

En enkät har under februari 2011 skickats ut till ett stratifierat slumpmässigt urval (OSU) av 4 040 personer. Den ram varifrån urvalet har dragits har skapats utifrån Registret över totalbefolkningen (RTB) vid SCB och har bestått av samtliga folkbokförda i Sverige i åldern 23-74 år (födda 1936-01-01—1987-12-31). Antalet individer i urvalsramen var 6 042 944 den 30 november 2010.

Urvalet är ett s.k. nätverksurval vilket innebär att målobjektet är hushåll men urvalet utgörs av individer. Vid skattningsförfarandet dvs. då statistiken tas fram används därför uppgift om antalet personer i hushållet. Denna uppgift har efterfrågats i enkäten (fråga 1) och används således vid beräkning av det skattade antalet hushåll. I frågan har man ombetts redovisa antalet "vuxna" respektive "barn under 18 år" vilket använts vid skattningsförfarandet. Urvalet av individer har som nämnts gjorts bland personer mellan 23 – 74 år. Teoretiskt skulle denna definitionsskillnad av

"vuxna" kunna leda till att antalet hushåll underskattas något. Denna eventuella underskattning har dock ansetts försumbar i sammanhanget och torde ej påverka slutsatserna i undersökningen.

Enkäten har skickats in av 2 143 hushåll inklusive övertäckning. Det antal svar som faktiskt kunnat användas och utgör underlag för resultaten är 2 134 hushåll. Nio enkäter har ansetts som övertäckning. Inkomna enkäter som ej kunnat användas utgörs främst av sådana som ej är korrekt ifyllda.

Statistikens tillförlitlighet

Statistiken är baserad på ett urval av personer (vilka ska svara för sitt hushåll). Detta gör att statistiken är behäftad med en viss osäkerhet. Ramtäckning beskriver brister i fråga om urvalsramens täckning av målpopulationen. Undertäckning skulle kunna föreligga om personer som tillhör målpopulationen saknas i RTB. Undertäckningen bedöms vara mycket liten. Övertäckningen skulle kunna föreligga om personer i RTB inte längre ingår i målpopulationen. Övertäckning förekommer men är så liten att den är försumbar.

Mätfel kan uppstå exempelvis då enkäten ej fyllts i som avsetts eller då den missförstås. I denna undersökning torde främst enkätfrågan som rör typ av elhandelsavtal (fråga 5) innehålla vissa mätfel. Det som kan ha blivit fel är att alternativet Rörligt prisavtal valts i viss utsträckning även om hushållet haft ett Tillsvidareprisavtal. Också frågan rörande elanvändning har i ett fåtal fall ej angivits korrekt, viss rättning baserad på övriga uppgifter har dock varit möjlig i dessa fall.

Bortfallet består dels av *Objektsbortfall* som innebär att enkäten inte är besvarad alls och dels av *Partiellt bortfall* som innebär att vissa frågor på blanketten inte är besvarade. Objektsbortfall kan bero på att uppgiftslämnaren inte är villig att delta i undersökningen, att uppgiftslämnaren inte går att nå eller att uppgiftslämnaren är förhindrad att medverka. Partiellt bortfall kan bero på att en fråga är svår att förstå, att uppgiftslämnaren glömmer att besvara frågan eller att instruktionerna vid hoppfrågor misstolkas.

Om bortfallet skiljer sig från de svarande med avseende på undersökningsvariablerna så kan skattningarna som grundar sig på enbart de svarande vara skeva. I denna undersökning innebär det att om de svarande är skevt fördelade med avseende på olika hushållsgrupper kan detta bidra till missvisande resultat.

I denna undersökning har de svarande antagits vara representativa för det dragna urvalet. Detta antagande innebär dock en viss förenkling som kan tendera till smärre skevhet i resultatet. Vid närmare analys av svarsbenägenheten i denna undersökning ser vi ett starkt samband mellan svarsbenägenhet och ålder. Personer i de yngre åldersgrupperna tenderar att ha en lägre svarsbenägenhet jämfört med personer i de äldre åldersgrupperna. En effekt av det är att skattningarna för antalet hushåll fördelat på åldersgrupper tenderar att bli skevt, antalet hushåll i de yngre åldersgrupperna undersakttas. Däremot bedöms inte andelarna som redovisas för olika åldersgrupper påverkas i större utsträckning av den skeva svarsbenägenheten.

Ålder	Antal i ramen	Urval	Svarande	Svarsfrekvens
23 - 36 år	1 527 326	835	270	32%
37 - 49 år	1 687 948	1 155	512	44%
50 - 62 år	1 512 944	1 058	611	58%
63 - 75 år	1 314 726	992	741	75%
Total	6 042 944	4 040	2 134	53%

Redovisning av osäkerhetsmått/konfidensintervall

För medelvärdes-, antalsskattningar redovisas dubbla medelfelet (95% konfidensintervall). Det är ett mått på slumpfelets storlek, dvs. det fel som uppstår på grund av att skattningarna baseras på ett urval. Precisionen i skattningen kan anges med ett konfidensintervall som täcker populationsvärdet med viss känd sannolikhet. Det dubbla medelfelet (egentligen $1,96 \cdot$ medelfelet) ger ett 95 procentigt konfidensintervall.

Jämförelse av uppgift om skattat antal hushåll

Nedanstående tabell visar skattat antal hushåll, tillhörande dubbla medelfel samt de konfidensintervall som erhålls från årets undersökning avseende år 2010 och föregående års undersökning avseende 2009.

År	Skattat antal hushåll	Dubbla medelfelet	Konfidensintervall
2009	3 629 107	62 079	3 567 028 – 3 691 186
2010	3 614 841	61 965	3 552 876 – 3 676 806

En jämförelse av skattat antal hushåll mellan årets undersökning avseende år 2010 och förra årets avseende år 2009 skulle kunna antyda att antalet hushåll i Sverige minskat något mellan åren. Tabellen visar dock att intervallen från undersökningen avseende år 2009 och årets undersökning överlappar varandra. Det vill säga skillnaden i punktskattningen inte är statistiskt säkerställd utan skulle lika väl kunna bero på osäkerheten i skattningarna av antalet hushåll.

Partiellt bortfall

Under antagandet att enkäter med partiellt bortfall på fråga 7a och 8 svarat som övriga svarande på dessa frågor skulle skattningen av det totala antalet hushåll som svarat "Ja" på dessa frågor förändras enligt följande:

	Fråga 7a	Fråga 8
Ökning	1 279	13 097
Skattat antal hushåll med hänsyn tagen till partiellt bortfall	409 190	599 860

Andelarna som finns redovisade i tabellerna 3, 4, 9 och 10 är oförändrade. Fördelning över de fem grupperna av elanvändning har inte gjorts. När det gäller tabell 11 har ingen beräkning gjorts av det partiella bortfallets eventuella inverkan på punktskattningen av totala antalet hushåll som varit aktiva gentemot elleverantörer (elhandlare) 2010.

Bra att veta

Sett ur elkundens perspektiv består elpriset förenklat av två delar. En del avser pris för nättjänst som behövs för överföring av el. Denna tjänst köps från det nätbolag som har nätkoncession för el där kunden har sin elanläggning (i bostaden).

Den andra delen är priset för elen som används, vilken köps från en elleverantör (elhandlare). Kunden kan välja elleverantör och form av avtal enligt sin önskan. För att få kundens totalpris måste således nätpris summeras med elenergipris. Till dessa priser tillkommer elskatt och moms. Den effekt som förändringar av elskatt har avseende det totala elenergi-priset kan inte påverkas av konsumenten genom byte av elleverantörer.

Bilaga 1



Februari 2011

Hushållens elavtal

Vem i hushållet ska svara?

Frågorna i denna blankett bör besvaras av den person i hushållet som bäst känner till hushållets elavtal.

Syfte

Om elmarknaden ska fungera bra bör ett hushåll enkelt kunna välja elhandlare (elleverantör) och typ av elavtal. Energimarknadsinspektionen, som övervakar att elmarknaden anpassas till elkundernas behov, är huvudansvarig för denna undersökning. Syftet med undersökningen är främst att få veta hur många hushåll som under 2010 bytt elhandlare och hur många som ändrat sina avtal med sin gamla elhandlare. Elmarknadens sätt att fungera diskuteras ofta. Om du har särskilda synpunkter på elmarknaden är vi intresserade av dessa, de kan lämnas i fråga 10.

Undersökningen genomförs för femte gången av Statistiska centralbyrån (SCB) på uppdrag av Statens energimyndighet. Den kommer att ingå som en del i den officiella energistatistiken.

Alla svar är viktiga

Ett urval på 4 000 hushåll har dragits med hjälp av statistiska metoder. Urvalet är hämtat från SCB:s register över totalbefolkningen. Medverkan från ditt hushåll är frivillig men svaret är mycket viktigt och kan inte ersättas. Det bidrar till att undersökningen blir tillförlitlig.

Vi är tacksamma om du eller någon annan person, som bäst känner till hushållets elavtal, svarar på frågorna och skickar tillbaka blanketten i det portofria svarskuvertet så snart som möjligt.

Tack på förhand för din medverkan!

Med vänliga hälsningar

Niklas Notstrand
Statistikansvarig
Statens energimyndighet

Susanne Enmalm
Undersökningsledare
Statistiska centralbyrån

Kontakta oss gärna

Insamling av blanketten:

Enkätenheten

Telefon: 019-17 69 30 E-post: elavtal@scb.se

Undersökningens syfte eller hjälp med frågorna:

Susanne Enmalm

Telefon: 019-17 69 63 E-post: susanne.enmalm@scb.se

Postadress: 701 89 Örebro

www.scb.se

+

Dina svar är skyddade

Dina uppgifter kommer att hanteras i enlighet med 24 kap. 8 § offentlighets- och sekretesslagen (2009:400) samt personuppgiftslagen (1998:204). Det innebär att alla som arbetar med undersökningen har tystnadsplikt och att de insamlade uppgifterna endast redovisas i tabeller där ingen enskild persons svar kan utläsas. Numret högst upp på blanketten är till för att SCB under insamlingen ska kunna se vilka som har svarat och vilka som ska få en påminnelse. Efter avslutad bearbetning hos SCB avlägsnas alla identitetsuppgifter innan materialet överlämnas till Statens energimyndighet och Energimarknadsinspektionen.

Resultat

Resultatet från undersökningen kommer att redovisas i en rapport som publiceras på SCBs webbplats, www.scb.se preliminärt den 8 juni 2011.

Elavtal i ditt hushåll

Frågorna bör besvaras av den person i hushållet som bäst känner till hushållets elavtal.

<p>1. Hur många personer ingår i ditt hushåll?</p> <p><i>Räkna även med dig själv. Som barn räknas personer under 18 år</i></p>	<p><input type="text"/> vuxna</p> <p><input type="text"/> barn</p>
<p>2. Vilken typ av bostad har hushållet?</p>	<p>1 <input type="checkbox"/> Lägenhet</p> <p>2 <input type="checkbox"/> Småhus <i>utan</i> elvärme</p> <p>3 <input type="checkbox"/> Småhus <i>delvis</i> uppvärmt med el</p> <p>4 <input type="checkbox"/> Småhus <i>helt</i> uppvärmt med el</p>
<p>3. Har du bott på nuvarande adress minst tre månader under 2010?</p>	<p>1 <input type="checkbox"/> Ja</p> <p>2 <input type="checkbox"/> Nej → Sänd in ditt svar i bifogat svarskuvert TACK för din medverkan</p>

+

+

Fortsättning från föregående sida

Frågorna nedan avser **inte** avtal med ortens elnätbolag som svarar för elnätet (nätjänsten), bortsett från fråga 9.

Ofta har både elhandlare/elleverantör och elnätbolag samma ursprungliga namn och fakturerar både elanvändning och nätjänst samtidigt.

<p>4. Hade hushållet ett eget elavtal* den 31 december 2010?</p> <p><i>*Elavtal är det avtal hushållet har med sin elhandlare (ofta benämnda elleverantör eller elhandelsföretag) för den el som används (elförbrukningen).</i></p> <p><i>Undersökningen avser huvudsakliga bostaden.</i></p>	<p>1 <input type="checkbox"/> Ja, eget avtal</p> <p>2 <input type="checkbox"/> Nej, elen ingår i hyran</p> <p>3 <input type="checkbox"/> Nej, gemensamt avtal med andra hushåll</p>	<p>} Sänd in ditt svar i bifogat svarskuvert TACK för din medverkan</p>
<p>5. Vilken typ av elavtal hade hushållet den 31 december 2010?</p>	<p>1 <input type="checkbox"/> Tillsvidarepris <i>Tillämpas om inget avtal är tecknat</i></p> <p>2 <input type="checkbox"/> Rörligt prisavtal <i>Kan gälla för t.ex. 3 mån, 1 år eller löpande</i></p> <p>3 <input type="checkbox"/> Fastpris med 1-årsavtal. <i>Högst 1 år</i></p> <p>4 <input type="checkbox"/> Fastpris med 2-årsavtal <i>Mer än 1 år, högst 2 år</i></p> <p>5 <input type="checkbox"/> Fastpris med 3-årsavtal <i>Mer än 2 år, högst 3 år</i></p> <p>6 <input type="checkbox"/> Fastpris med 4-årsavtal</p> <p>7 <input type="checkbox"/> Fastpris med 5-årsavtal</p> <p>8 <input type="checkbox"/> Mixavtal <i>T.ex. viss del rörligt pris, viss del fastpris</i></p> <p>9 <input type="checkbox"/> Annat avtal. <i>Beskriv i rutan nedan:</i></p> <div style="border: 1px solid black; height: 40px; width: 100%;"></div>	
<p>6. Hur mycket el (både hushållsel och eventuell elvärme) använde ditt hushåll under 2010?</p> <p><i>Uppskattad eller beräknad årsförbrukning kan användas, vilken du kan hitta t.ex. på dina fakturor. Om det är omöjligt att lämna uppgift, var vänlig fortsätt ändå på nästa sida.</i></p>	<div style="border: 1px solid black; width: 100px; height: 15px; display: flex; justify-content: space-between;"> <div style="width: 20%;"></div> <div style="width: 20%;"></div> <div style="width: 20%;"></div> <div style="width: 20%;"></div> <div style="width: 20%;"></div> </div> <p style="text-align: right;">kWh</p>	

Fortsättning på nästa sida

┌ ┐
└ ┘

+

+

<p>7. a) Har du bytt elhandlare på nuvarande adress under 2010?</p> <p>Om Ja:</p> <p>b) Vilken var den huvudsakliga anledningen till att du bytte elhandlare?</p> <p>Om Nej:</p> <p>c) Finns det en huvudsaklig anledning till att du <u>inte</u> bytte elhandlare 2010?</p> <p><i>Markera den anledning som bäst passar in.</i></p>	<p>1 <input type="checkbox"/> Ja → Gå till fråga 7b 2 <input type="checkbox"/> Nej → Gå till fråga 7c</p> <p>1 <input type="checkbox"/> Lägre pris 2 <input type="checkbox"/> Miljöskäl 3 <input type="checkbox"/> Annan anledning. } Gå till fråga 8 <i>Skriv vilken i rutan nedan:</i></p> <div style="border: 1px solid black; height: 30px; width: 100%;"></div> <p>1 <input type="checkbox"/> Bindningstiden hade inte gått ut 2 <input type="checkbox"/> Jag är nöjd med nuvarande elhandlare 3 <input type="checkbox"/> Jag är osäker på hur ett byte går till och/eller vet inte vilken elhandlare som är bäst 4 <input type="checkbox"/> Annan anledning 5 <input type="checkbox"/> Det finns ingen huvudsaklig anledning</p>
<p>8. Har du ändrat elavtalet med nuvarande elhandlare under 2010?</p> <p><i>Elkunden kan ändra avtalet med den nuvarande elhandlaren. T.ex. ändra från fastpris till rörligt pris eller till annan bindningstid.</i></p>	<p>1 <input type="checkbox"/> Ja, jag har ändrat elavtalet (till samma eller nya villkor) 2 <input type="checkbox"/> Nej</p>
<p>9. a) Får du gemensam faktura för elnättjänst (överföring) och elförbrukning?</p> <p>Om Nej:</p> <p>b) Skulle du vilja ha gemensam faktura om det erbjuds?</p>	<p>1 <input type="checkbox"/> Ja → Gå till fråga 10 2 <input type="checkbox"/> Nej</p> <p>1 <input type="checkbox"/> Ja 2 <input type="checkbox"/> Nej 3 <input type="checkbox"/> Vet inte/spelar ingen roll</p>
<p>10 Har du några ytterligare synpunkter som du vill framföra är du välkommen att skriva det här.</p> <div style="border: 1px solid black; height: 150px; width: 100%;"></div>	

Synpunkterna kommer att lämnas till Energimarknadsinspektionen tillsammans med dina svar.

Var vänlig sänd in ditt svar i bifogat svarskuvert. Tack för din medverkan!

+

In English

The purpose of the survey "Renegotiations and changes of contracts with electricity suppliers" is to obtain a better understanding of how the electricity market functions from the perspective of households. This is the fifth survey of its kind and it is directed towards households in order to study activities during the year of 2010.

Summary

The survey has been directed towards an independent random sample of individuals aged 23-74 taken from the total population register.

About 19 percent, 587 000 households, have renegotiated their electricity contract with their current supplier in 2010. Of households included in the survey, 13 percent (408 000 households) changed electricity supplier in 2010. Which is fewer households compared to 2009. This is in line with the official monthly statistics, although the reduction there was larger.

The results from the survey this year show that the number of electricity customers who can be classified as active has decreased in 2010 (28.6 percent) compared to 2009 (31.4 percent).

A note of thanks

We would like to express appreciation to our survey respondents – the people, enterprises, government authorities and other institutions of Sweden – with whose cooperation Statistics Sweden is able to provide reliable and timely statistical information meeting the current needs of our modern society.

Explanatory symbols and abbreviations

kWh = Kilowatthour

GWh = Gigawatthour = 1 000 000 kWh

Omförhandling och byten av elavtal 2010

Undersökningen om Omförhandling och byten av elavtal (elhandelsavtal) 2010, som redovisas i denna rapport, syftar till att ge bättre kunskap om hur elmarknaden fungerar sett ur hushållens perspektiv.

Undersökningen har för femte året i rad genomförts av Statistiska centralbyrån, enheten för energi och transporter, på uppdrag av Statens energimyndighet som är statistikansvarig myndighet. Energimarknadsinspektionen, som är huvudanvändare av undersökningen, har bl.a. till uppgift att stärka elkundernas ställning och möjliggöra aktiva valmöjligheter genom lättillgänglig och tillförlitlig information.

All officiell statistik finns på: **www.scb.se**

Kundservice: tfn 08-506 948 01

All official statistics can be found at: **www.scb.se**

Customer service, phone +46 8 506 948 01