



Statistiska centralbyrån Statistics Sweden

# Omförhandling och byten av elavtal 2012



Energi



# Omförhandling och byten av elavtal 2012



**Statistiska centralbyrån**  
Statistics Sweden



**Energimyndigheten**

# Renegotiations and changes of contract with electricity suppliers 2012

Official Statistics of Sweden  
Statistics Sweden  
2013

---

Tidigare publicering    Energianvändning inom byggsektorn 2004  
Energianvändning inom fiskesektorn 2005  
Ny metod för datainsamling avseende El- och gaspriser  
Modellskattning av energianvändning inom skogssektorn  
Omförhandling och byten av elavtal publiceras årligen sedan 2006

*Previous publication*    Energy use in construction sector 2004  
Energy consumption in the fishery sector 2005  
Data collection methodology of Electric and Gas prices  
Model estimation of energy use in the forestry sector  
Renegotiations and changes of contract with electricity suppliers is published yearly since 2006

Producent  
*Producer*                SCB, enheten för energi- och transport  
Statistics Sweden, Energy and Transport  
SE-701 89 Örebro, Sweden  
+46 19 17 60 00

Förfrågningar  
*Enquiries*                Agne Ericsson, +46 19 17 62 59  
agne.ericsson@scb.se  
Niklas Notstrand, + 46 16 544 21 82  
niklas.notstrand@energimyndigheten.se

Denna publikation är en del av Sveriges officiella statistik (SOS). Det är tillåtet att kopiera och på annat sätt mångfaldiga innehållet. Om du citerar, var god uppge källan på följande sätt:  
Källa: SCB, *Omförhandling och byten av elavtal 2012*.

Den särskilda SOS-logotypen får enligt lag inte användas vid vidarearbetningar av statistiken.

This publication is a part of the official statistics of Sweden (SOS). It may be used freely and quoted. When quoting, please state the source as follows:  
Source: Statistics Sweden, *Renegotiations and changes of contract with electricity suppliers 2012*.

Use of the particular SOS logotype is prohibited when further processing the statistics.

Omslag: Ateljén, SCB  
*Cover*

URN:NBN:SE:SCB-2013-ENFT1301\_pdf (pdf)  
Denna publikation finns enbart i elektronisk form på [www.scb.se](http://www.scb.se).

## Förord

Syftet med undersökningen om Omförhandling och byten av elavtal är att få bättre kunskap om hur elmarknaden fungerar sett ur hushållens perspektiv. Undersökningen har för sjunde året i rad genomförts av Statistiska centralbyrån (SCB), enheten för Energi- och transportstatistik, på uppdrag av Statens energimyndighet som är statistikansvarig myndighet. Energi-marknadsinspektionen, som verkar för väl fungerande energimarknader där kundens ställning ska vara stark, är huvudanvändare av undersökningen.

Undersökningen riktas direkt till hushållen för att undersöka aktiviteter under ett kalenderår, år 2012. Deltagandet är frivilligt. Sedan 2004 producerar SCB också månatliga undersökningar om elpriser och byten av elleverantör vilka riktas till företag på elmarknaden. Även dessa undersökningar, som indirekt belyser hushållens kundaktiviteter på elområdet, görs på uppdrag av Statens energimyndighet.

Ansvarig för undersökningen har varit Agne Ericsson. Lars-Erik Almqvist har svarat för det huvudsakliga statistiska metodarbetet och Ulrika Eriksson för arbetet med utsändning, insamling och registrering av enkäter.

Resultaten från de sju årens undersökningar är publicerade som rapporter på SCB:s webbplats.

Statistiska centralbyrån i juni 2013

Marie Haldorson

Rasmus Larsson

### SCB tackar

Tack vare våra uppgiftslämnare – privatpersoner, företag, myndigheter och organisationer – kan SCB tillhandahålla tillförlitlig och aktuell statistik som tillgodoser samhällets informationsbehov.



## Innehåll

*A separate text in English is provided at the end of the publication, on page 33.*

Förord .....	3
<b>Sammanfattning .....</b>	<b>7</b>
Teckenförklaringar och förkortningar .....	8
Förklaring av vissa begrepp .....	8
<b>Resultat.....</b>	<b>9</b>
Typ av elavtal (elhandelsavtal) .....	10
Elanvändning under 2012 .....	11
Byte av elleverantör under 2012.....	11
Omförhandling av elavtal med nuvarande elleverantör under 2012.....	15
Sammanfattat resultat av kundaktivitet under 2012 .....	17
Synpunkter rörande gemensam faktura .....	22
Öppna svar i frågeblanketten .....	23
<b>Fakta om statistiken.....</b>	<b>25</b>
Detta omfattar statistiken.....	25
Definitioner och förklaringar .....	25
Hushållen i förhållande till undersökningen .....	25
Så görs statistiken.....	26
Statistikens tillförlitlighet .....	26
Redovisning av osäkerhetsmåt/konfidensintervall .....	27
Jämförelse av uppgift om skattat antal hushåll.....	27
Partiellt bortfall .....	28
Bra att veta .....	28
<b>Bilaga – Frågeblankett och missiv.....</b>	<b>29</b>
<b>In English.....</b>	<b>33</b>
Summary .....	33
Explanatory symbols and abbreviations .....	34





## Sammanfattning

Omkring 20 procent, 647 000 hushåll, har omförhandlat/ändrat elavtalet med sin befintliga elleverantör under 2012. Av de som ingår i undersökningen bytte cirka 10 procent, 321 000 hushåll, elleverantör (elhandlare) under 2012 till den bostad som man var skriven på vid utgången av år 2012. Det vanligaste svaret på varför man inte bytt elhandlare var att man var nöjd med nuvarande elhandlare. Större andel hade valt detta svarsalternativ i år än vid de två närmast föregående undersökningarna.

Sammanfattat resultat redovisas för alla som kunnat svara på frågorna om byte av elleverantör och omförhandling/ändring av elhandelsavtalet (frågorna 7a och 8 i undersökningens enkät). Resultatet från årets undersökning visar att 28,3 procent av alla hushåll har svarat ja på minst en av dessa två frågor och kan klassificeras som aktiva kunder under 2012. Detta är en liten minskning jämfört med föregående år då andelen aktiva var 29,1 procent. Minskningen är emellertid inte statistiskt säkerställd.

Undersökningen Omförhandling och byten av elavtal har riktats till ett obundet, slumpmässigt urval personer i åldern 23–75 år från Registret över totalbefolkningen (RTB), som förs vid SCB.

Undersökningen omfattar hushåll där minst en person är mellan 23 och 75 år och antalet sådana hushåll beräknas i undersökningen till cirka 3 734 000. De enkätsvar som erhållits har räknats upp för att motsvara alla hushåll som undersökningen avser.

Undersökningen omfattar ej hushåll med enbart personer som är äldre än 75 år eller enbart personer som är yngre än 23 år. Orsaken till att de äldsta och de yngsta hushållen undantogs är att de generellt sett har sämre förutsättningar att besvara den typ av frågor som ställs i undersökningen. Detta beror bl.a. på att särskilda boendeformer är vanliga för äldre och att de unga haft kort etableringstid på bostadsmarknaden.

I urvalsramen finns två grupper av svarande som inte skall besvara hela enkäten. Första gruppen avser uppgiftslämnare som inte har ett eget elavtal (elen ingår i hyran eller gemensamt avtal med andra hushåll). Andra gruppen är individer som har bott kortare tid än tre månader på nuvarande adress.

I likhet med föregående två år, avseende 2010 och 2011, är årets undersökning mer omfattande än undersökningarna som gjordes avseende åren 2004–2009. Bland annat har enkäten utökats med fler frågor och nu redovisas även svar fördelat på åldersgrupper.

**Teckenförklaringar och förkortningar**

kWh = Kilowattimme = 1000 Wh

GWh = Gigawattimme = 1 000 000 kWh

**Förklaring av vissa begrepp**

*Elleverantör* är i denna undersökning synonymt med *elhandelsföretag* (*elhandlare*). Båda begreppen används för att beskriva företag som levererar el till konsumenterna.

Med *byte av elleverantör* avses att en elkund har valt en ny elleverantör (*elhandlare*).

Ett *elavtal* är i denna undersökning synonymt med ett *elhandelsavtal*.

*Tillsvidarepris* kallas ofta för normalprisavtal.

## Resultat

Det är sjunde gången som SCB genomför en undersökning om omförhandling och byten av elavtal med frågor direkt till hushållskunderna. Sedan tidigare producerar SCB månatlig statistik över byten av elleverantör (elhandlare) och elprisstatistik där elnätbolag och elleverantörer är uppgiftslämnare. Den årliga el- och fjärrvärmestatistiken, som också produceras av SCB, innehåller uppgifter om hur elnätbolagens uttagspunkter för el (elanläggningar hos kunderna) fördelar sig på olika användargrupper. All denna statistik framställs på uppdrag av Statens energimyndighet.

Några viktiga generella konstateranden kan göras. I årets undersökning (avseende 2012) har samma statistiska metoder tillämpats som vid de två föregående årens undersökningar (avseende 2010 och 2011). I stort har samma statistiska metoder använts för dessa tre produktionsomgångar som vid de tre åren dessförinnan (avseende 2007 – 2009). Samma teknik har använts i dessa sex årgångar för att dra ett stratifierat, slumpmässigt urval av samma storlek. Blankett och påminnelser har varit likartade och utsändningstidpunkten har nästan helt lagt i samma kalenderveckor över åren. Vid årets undersökning, avseende 2012, har emellertid en ytterligare skriftlig påminnelse gjorts i syfte att få ökad svarsfrekvens.

För referensåret 2009 tillkom en fråga i enkäten och under referensåret 2010 gjordes ytterligare justeringar i form av utökning av svarsalternativ vid två frågor (5 och 7), samtidigt som ett svarsalternativ tagits bort vid fråga 8. I undersökningen avseende 2010 har metoden för imputering setts över och förbättrats. Årets undersökning (avseende 2012) har använt samma blankett och imputeringsmetoder som vid referensåren 2010 och 2011.

Svarsfrekvensen i årets undersökning uppgick till 52,2 procent, vilket är något högre jämfört med förra året då svarsfrekvensen var 51,6 procent. En analys av bortfallet visar att äldre uppgiftslämnare, 63 – 75 år, har betydligt högre svarsfrekvens än övriga uppgiftslämnare. Särskilt yngre, under 36 år, har haft en lägre svarsfrekvens jämfört med övriga. Svarsfrekvensen för olika åldersgrupper vid årets undersökning, avseende 2012, är ungefär på samma nivå som vid tidigare års undersökningar. Förutsättningarna för att jämföra årets resultat med undersökningarna avseende 2007 – 2011 bedöms ändå som goda men resultaten bör tolkas med viss försiktighet.

En generell bedömning av resultaten, grundad på inkomna enkäter, är att hushållen varit något mindre aktiva elkunder under 2012 jämfört med 2011.

Undersökningen, som varit frivillig, vänder sig till enskilda individers hushåll. Vissa hushåll är dock undantagna, vilka beskrivs under Fakta om statistiken, se sidan 25. Resultaten redovisas i samma ordning som frågorna i enkäten. Enkät med missiv återfinns i bilaga 1.

## Typ av elavtal (elhandelsavtal)

Frågan om vilken typ av elavtal hushållet hade den 31 december 2012 skulle besvaras genom att markera ett av nio alternativ.

Den fördelning som uppgiftslämnarna gjort på olika svarsalternativ överensstämmer förhållandevis väl med den månatliga statistik som SCB har för samtliga elkunder, dvs. även för icke hushållskunder. I månadsstatistiken är elhandlarna (elleverantörerna) uppgiftslämnare.

Undersökningen visar att 4-årsavtal, 5-årsavtal och Mixavtal tillsammans står för 5,8 procent av avtalsformerna. Annat avtal har angetts av 2,7 procent. Vid detta alternativ har också en kommentar kunnat lämnas.

I tabellerna 1 och 2 redovisas hushållens procentuella andelar för olika avtalstyper med fördelning utifrån elanvändning respektive ålder på den person i hushållet som ingår i urvalet. Beroende på stort bortfall kan resultaten på gruppnivå bli osäkra och bör tolkas med försiktighet.

**Tabell 1: Fråga 5. Vilken typ av elavtal hade hushållet den 31 december 2012 fördelat på grupper efter elanvändning**

*Question 5. What type of electricity contract did the household have December 31st 2012 divided by groups according to electricity use*

Andel hushåll, procent	Elanvändning i hushållet kWh 2012											
	< 2 000		≥ 2 000 – < 5 000		≥ 5 000 – < 10 000		≥ 10 000 – < 20 000		≥ 20 000		Samtliga hushåll	
Tillsvidarepris	23,8	±8,1	23,5	±6,1	15,2	±6,8	5,0	±2,3	2,8	±2,2	14,3	±2,5
Rörligt prisavtal	36,9	±9,0	32,9	±6,5	28,0	±7,6	30,7	±5,0	31,3	±7,6	32,1	±3,1
Fast med 1-årsavtal	13,4	±6,6	17,5	±5,1	20,1	±7,1	17,1	±4,3	18,6	±6,5	17,1	±2,5
Fast med 2-årsavtal	7,2	±4,9	7,9	±3,5	7,4	±3,5	9,9	±3,3	9,4	±4,7	8,5	±1,8
Fast med 3-årsavtal	11,4	±5,9	13,5	±4,7	18,6	±6,3	28,1	±4,8	25,1	±6,9	19,6	±2,5
Fast med 4-årsavtal	0,0	-	0,0	-	0,0	-	0,1	±0,1	2,0	±2,2	0,3	±0,3
Fast med 5-årsavtal	2,1	±2,9	1,7	±1,6	5,7	±4,2	2,5	±1,9	2,3	±2,0	2,7	±1,1
Mixavtal	2,2	±2,9	2,1	±1,9	2,5	±2,4	3,1	±2,1	4,8	±3,3	2,8	±1,1
Annat avtal	3,1	±3,1	0,9	±1,4	2,6	±2,9	3,7	±2,5	3,8	±3,2	2,7	±1,2
Antal obs	156		386		313		714		319		1 888	
Partiellt bortfall	3		7		6		7		2		25	

Den redovisade skattningen ± tillhörande felmarginalen utgör ett 95% konfidensintervall

I tabell 1 kan utläsas att hushåll med låg elanvändning, i större utsträckning har tillsvidarepris än hushåll som har högre elanvändning. Särskilt tydlig blir skillnaden om man jämför de två grupperna med lägst elanvändning med de två grupperna med högst elanvändning. Skillnaden är statistiskt säkerställd.

Rörligt prisavtal har förhållandevis höga procentandelar för alla grupper. Vidare finns en tendens att hushåll med hög elanvändning i större utsträckning har 3-årsavtal än hushåll med låg elanvändning. Även skillnaden mellan olika grupper när det gäller 3-årsavtal är statistiskt säkerställd.

**Tabell 2: Fråga 5. Vilken typ av elavtal hade hushållet den 31 december 2012 fördelat på grupper efter åldersgrupp**

Question 5. What type of electricity did the household have December 31st 2012 divided by groups according to age

Andel hushåll, procent	Åldersgrupp för hushållet 2012									
	23–36 år		37–49 år		50–62 år		63–75 år		Samtliga hushåll	
Tillsvidarepris	12,9	±5,9	15,6	±5,4	15,3	±5,2	13,4	±4,2	14,3	±2,5
Rörligt prisavtal	43,0	±8,5	30,2	±6,1	32,2	±5,9	28,0	±5,2	32,1	±3,1
Fast med 1-årsavtal	22,2	±7,2	16,6	±4,8	16,2	±4,7	15,8	±4,3	17,1	±2,5
Fast med 2-årsavtal	7,2	±4,3	10,1	±4,3	8,3	±3,0	8,2	±2,9	8,5	±1,8
Fast med 3-årsavtal	9,7	±4,5	18,2	±5,2	21,2	±5,0	24,1	±4,6	19,6	±2,5
Fast med 4-årsavtal	0,0	-	0,7	±1,0	0,4	±0,6	0,1	±0,1	0,3	±0,3
Fast med 5-årsavtal	1,4	±1,7	1,9	±1,9	2,4	±2,1	3,9	±2,2	2,7	±1,1
Mixavtal	2,3	±2,6	3,2	±2,7	2,1	±1,4	3,2	±2,0	2,8	±1,1
Annat avtal	1,4	±1,6	3,7	±2,9	1,9	±1,4	3,3	±2,3	2,7	±1,2
Antal obs	215		440		562		671		1 888	
Partiellt bortfall	3		5		5		12		25	

Den redovisade skattningen ± tillhörande felmarginalen utgör ett 95% konfidensintervall

I tabell 2 kan utläsas att de fyra åldersgruppernas procentandelar för tillsvidarepris ligger förhållandevis nära varandra och andelen för samtliga hushåll.

En tydlig tendens kan utläsas om att hushåll med yngre personer, under 37 år, i högre utsträckning har rörligt prisavtal jämfört med övriga åldersgrupper. Vidare kan nämnas att den yngsta åldersgruppen har mindre andel med 3-årsavtal än övriga åldersgrupper.

## Elanvändning under 2012

Uppgiftslämnarna har i fråga 6 redovisat den totala elanvändningen för hushållet under 2012. Den totala elanvändningen för alla undersökta hushåll uppskattas till 30 400 GWh. Jämfört med förra årets undersökning är detta en minskning med 2 procent.

## Byte av elleverantör under 2012

9,9 procent, 321 000 hushåll, bytte elleverantör under 2012. Det är färre jämfört med året innan då motsvarande siffror var 12 procent, 387 000 hushåll. Minskningen är emellertid ej statistiskt säkerställd. Uppgifter rörande byten av elleverantör redovisas i tabellerna 3 – 8 med uppgifter om andel, antal hushåll och 95-procentigt konfidensintervall (dubbelt medelfel). Tabellerna är fördelade på grupper efter elanvändning och ålder. Bland enkätsvaren finns vid fråga 7a ett litet partiellt bortfall som ej ingår i skattningsunderlaget för antal hushåll, vilket indikerar att något fler hushåll kan antas ha bytt elleverantör. Antagande har gjorts att andelen i procent ej påverkas. Se mer om Partiellt bortfall på sidan 28.

I denna undersökning ingår inte de elleverantörsbyten som avser fritidshus. Detta innebär att det egentliga antalet genomförda leverantörsbyten är något högre i populationen.

**Tabell 3: Fråga 7a. Hushåll som bytt elleverantör 2012 fördelat på grupper efter elanvändning**

Question 7a. Households that have changed electricity supplier in 2012, divided by groups according to electricity use

Bytt elleverantör	Elanvändning i hushållet kWh 2012					Samtliga hushåll
	< 2 000	≥ 2 000 – < 5 000	≥ 5 000 – < 10 000	≥ 10 000 – < 20 000	≥ 20 000	
Andel hushåll, procent	8,5	9,3	8,5	11,3	11,8	9,9
Konfidensintervall, andel	<u>±5,5</u>	<u>±4,0</u>	<u>±4,4</u>	<u>±3,3</u>	<u>±5,0</u>	<u>±1,9</u>
Antal hushåll	48 539	78 000	38 630	108 318	47 435	320 921
Konfidensintervall, antal	<u>±32 749</u>	<u>±35 186</u>	<u>±20 766</u>	<u>±32 464</u>	<u>±21 048</u>	<u>±63 369</u>
Antal observationer	10	37	34	91	39	211
Partiellt bortfall	3	3	4	2	1	13

I tabell 3 framgår att de fem användargruppernas procentandelar för byte av elleverantör ligger förhållandevis nära varandra och andelen för samtliga hushåll. Jämfört med tidigare års undersökningar är skillnaderna mellan grupperna mindre vid årets undersökning. De två grupperna med högst elanvändning har emellertid något högre andelar än de övriga grupperna.

**Tabell 4: Fråga 7a. Hushåll som bytt elleverantör 2012 fördelat på grupper efter ålder**

Question 7a. Households that have changed electricity supplier in 2012, divided by groups according to age

Bytt elleverantör	Åldersgrupp för hushållet 2011				Samtliga hushåll
	23–36 år	37–49 år	50–62 år	63–75 år	
Andel hushåll, procent	15,1	10,1	9	8,1	9,9
Konfidensintervall, andel	<u>±6,0</u>	<u>±4,0</u>	<u>±3,3</u>	<u>±3,1</u>	<u>±1,9</u>
Antal observationer	37	54	67	53	211
Partiellt bortfall	2	1	1	9	13

I tabell 4 framgår att hushållsgrupper med yngre personer i större utsträckning byter elleverantör än de med äldre personer. Samma tendenser har varit tydliga också vid tidigare års undersökningar. Framförallt är elkunder i ålderskategorin 23–36 år mest benägna att byta leverantör och minst benägna är ålderskategorin 63–75 år.

**Tabell 5: Fråga 7b. Vilken var den huvudsakliga anledningen till att du bytte elleverantör under 2012 fördelat på grupper efter elanvändning**  
*Question 7b. What was the main reason to why you changed electricity supplier by groups according to electricity use*

Andel hushåll, procent	< 2 000	≥ 2 000 – < 5 000	≥ 5 000 – < 10 000	≥ 10 000 – < 20 000	≥ 20 000	Samtliga hushåll
Lägre pris	87,7 ±22,5	84,7 ±16,5	80,5 ±17,1	86,2 ±9,8	86,9 ±13,2	85,5 ±6,8
Miljöskäl	0,0 -	9,3 ±14,3	1,6 ±3,3	3,5 ±6,6	1,4 ±2,7	3,8 ±4,3
Annan anledning	12,3 ±22,5	6,0 ±9,4	17,8 ±16,7	10,3 ±7,6	11,8 ±13,0	10,7 ±5,6
Antal obs	10	37	34	91	38	210
Partiellt bortfall	0	0	0	0	1	1

Den redovisade skattningen ± tillhörande felmarginalen utgör ett 95% konfidensintervall

I likhet med föregående år är lägre pris huvudsakliga anledningen till varför man bytt elleverantör. Andelen har stigit till 85,5 procent från förra årets undersökning, 78,2 procent. I stället har andelarna byten av miljöskäl eller av annan anledning minskat. Förändringarna från föregående år är emellertid ej statistiskt säkerställda.

**Tabell 6: Fråga 7b. Vilken var den huvudsakliga anledningen till att du bytte elleverantör under 2012 fördelat på grupper efter åldersgrupp**  
*Question 7b What was the main reason to why you changed electricity supplier divided by groups according to age*

Andel hushåll, procent	23–36 år	37–49 år	50–62 år	63–75 år	Samtliga hushåll
Lägre pris	95,4 ±4,0	81,7 ±17,0	80,4 ±13,5	83,7 ±14,9	85,5 ±6,8
Miljöskäl	0,8 ±1,5	8,9 ±14,9	0,0 -	5,4 ±8,0	3,8 ±4,3
Annan anledning	3,9 ±3,6	9,4 ±10,3	19,6 ±13,5	11,0 ±13,2	10,7 ±5,6
Antal obs	37	54	67	52	210
Partiellt bortfall	0	0	0	1	1

Den redovisade skattningen ± tillhörande felmarginalen utgör ett 95% konfidensintervall

I samtliga åldersgrupper har den huvudsakliga anledningen Lägre pris ökat under 2012 i jämförelse med föregående år. Även här är inte förändringarna statistiskt säkerställda.

**Tabell 7: Fråga 7c. Finns det en huvudsaklig anledning till att du inte bytte elleverantör 2012 fördelat på grupper efter elanvändning***Question 7c. Is there a main reason to why you have not changed supplier in 2012 divided by groups according to their electricity use*

Andel hushåll, procent	< 2 000		≥ 2 000 – < 5 000		≥ 5 000 – < 10 000		≥ 10 000 – < 20 000		≥ 20 000		Samtliga hushåll	
Bindningstiden hade inte gått ut	7,1	±5,2	9,2	±3,9	14,4	±6,1	22,6	±4,9	19,2	±6,5	14,8	±2,3
Nöjd med nuvarande elleverantör	41,9	±9,9	54,7	±7,3	49,5	±9,1	46,9	±5,9	49,6	±8,7	48,8	±3,6
Osäker på hur ett byte går till och/eller vet inte vilken elleverantör som är bäst	16,1	±7,4	14,8	±5,4	14,4	±6,9	8,5	±3,4	5,0	±3,5	11,9	±2,4
Annan anledning	5,7	±4,5	2,3	±2,2	1,6	±1,9	4,5	±2,7	5,0	±3,9	3,8	±1,4
Ingen huvudsaklig anledning	29,2	±9,0	18,9	±5,6	20,1	±7,4	17,4	±4,5	21,2	±7,3	20,7	±2,9
Antal obs	140		342		276		617		278		1 653	
Partiellt bortfall	6		11		5		11		3		36	

Den redovisade skattningen ± tillhörande felmarginalen utgör ett 95% konfidensintervall

För de hushåll som inte bytt elleverantör under 2012 ställdes frågan om det fanns någon huvudsaklig anledning till att man inte bytte elleverantör. Fem olika svarsalternativ gavs. Flest svar fick alternativet, Nöjd med nuvarande elleverantör, med 48,8 procent för samtliga hushåll. Jämfört med undersökningarna avseende 2010 och 2011 är det en ökning från 35,9 respektive 42,6 procent. I viss utsträckning varierar andelen nöjda mellan de olika grupperna, efter elanvändning respektive ålder.

**Tabell 8: Fråga 7c. Finns det en huvudsaklig anledning till att du inte bytte elleverantör 2012 fördelat på grupper efter ålder***Question 7c. Is there a main reason to why you have not changed supplier in 2012 divided by groups according to age*

Andel hushåll, procent	23–36 år		37–49 år		50–62 år		63–75 år		Samtliga hushåll	
Bindningstiden hade inte gått ut	8,0	±4,6	17,7	±5,6	13,6	±4,1	16,8	±4,1	14,8	±2,3
Nöjd med nuvarande elleverantör	48,2	±9,4	41,3	±7,1	48,0	±6,7	54,3	±6,0	48,8	±3,6
Osäker på hur ett byte går till och/eller vet inte vilken elleverantör som är bäst	17,9	±7,6	12,0	±5,0	11,7	±4,5	9,4	±3,8	11,9	±2,4
Annan anledning	2,3	±3,1	6,4	±3,7	4,7	±2,9	2,0	±1,8	3,8	±1,4
Ingen huvudsaklig anledning	23,6	±8,1	22,5	±6,0	21,9	±5,7	17,5	±4,6	20,7	±2,9
Antal obs	175		388		489		601		1653	
Partiellt bortfall	4		2		10		20		36	

Den redovisade skattningen ± tillhörande felmarginalen utgör ett 95% konfidensintervall



## Omförhandling av elavtal med nuvarande elleverantör under 2012

Omkring 20 procent, 646 700 hushåll, har omförhandlat sitt elavtal med befintlig elleverantör under 2012. Antal som ändrat avtal redovisas i tabell 9 med uppgift om andel, antal hushåll och 95-procentigt konfidensintervall för dessa fördelat på grupper efter elanvändning.

Bland enkätsvaren finns vid fråga 8 ett partiellt bortfall som ej ingår i skattningsunderlaget för antal hushåll, vilket indikerar att fler hushåll antas ha bytt/ändrat elavtalet med nuvarande elleverantör. Se mer om "Partiellt bortfall" på sidan 28.

**Tabell 9: Fråga 8. Hushåll som omförhandlat/ändrat elavtalet med nuvarande elleverantör 2012 fördelat på grupper efter elanvändning**

*Question 8. Households that have renegotiated their electricity contracts with their current supplier in 2012, divided by groups according to electricity use*

Ändrat elhandelsavtal	Elanvändning i hushållet kWh 2012					Samtliga hushåll
	< 2 000	≥ 2 000 – < 5 000	≥ 5 000 – < 10 000	≥ 10 000 – < 20 000	≥ 20 000	
Andel hushåll, procent	20,0	15,0	22,9	22,9	23,1	20,3
Konfidensintervall, andel	±7,5	±5,0	±7,4	±4,8	±6,8	±2,7
Antal hushåll	112 676	124 313	103 241	215 562	90 908	646 700
Konfidensintervall, antal	±46 154	±43 713	±37 843	±51 148	±29 925	±88 948
Antal obs	35	57	63	152	69	376
Partiellt bortfall	6	6	5	14	8	39

Benägenheten att omförhandla befintligt avtal är störst med 23,1 procent i gruppen som hade en elanvändning på 20 000 kWh eller mer under året. Nästan samma andel, 22,9 procent, visar de två grupperna som ligger närmast under i elanvändning.

**Tabell 10: Fråga 8. Hushåll som omförhandlat/ändrat elavtalet med nuvarande elleverantör 2012 fördelat på grupper efter ålder**

*Question 8. Households that have changed electricity contracts with present supplier in 2012, by groups according to age*

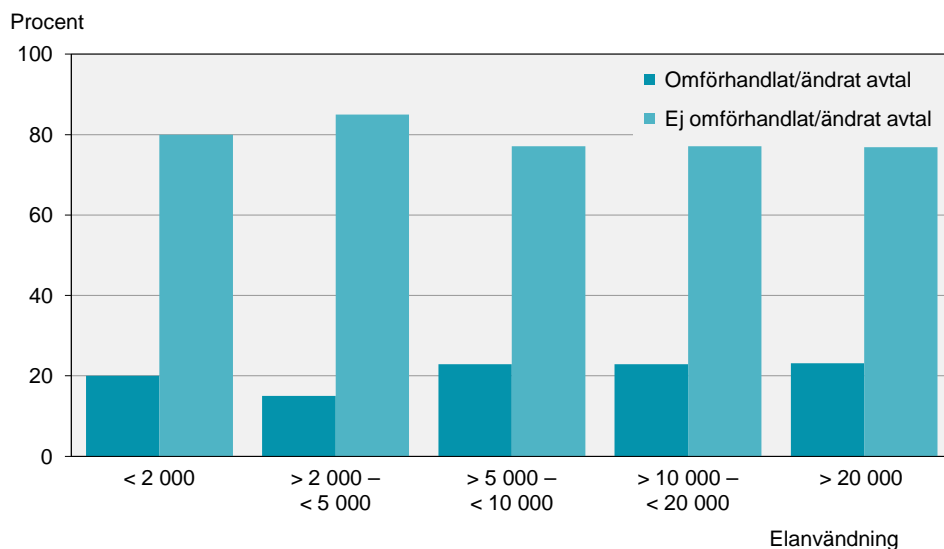
Ändrat elhandelsavtal	Åldersgrupp för hushållet 2012				Samtliga hushåll
	23–36 år	37–49 år	50–62 år	63–75 år	
Andel hushåll, procent	24,8	23,9	19,8	16,3	20,3
Konfidensintervall, andel	±7,5	±6,0	±5,1	±4,1	±2,7
Antal observationer	50	97	114	115	376
Partiellt bortfall	2	8	8	21	39

Vid jämförelser mellan åldersgrupper framgår tendensen att yngre personer i större utsträckning än äldre omförhandlat/ändrat elavtalet.

I figurerna 1 och 2 visas procentandelar och antal hushåll som omförhandlat/ändrat elavtalet respektive inte omförhandlat/ändrat på grupper efter elanvändning. Figur 3 visar motsvarande procentandelar efter ålder.

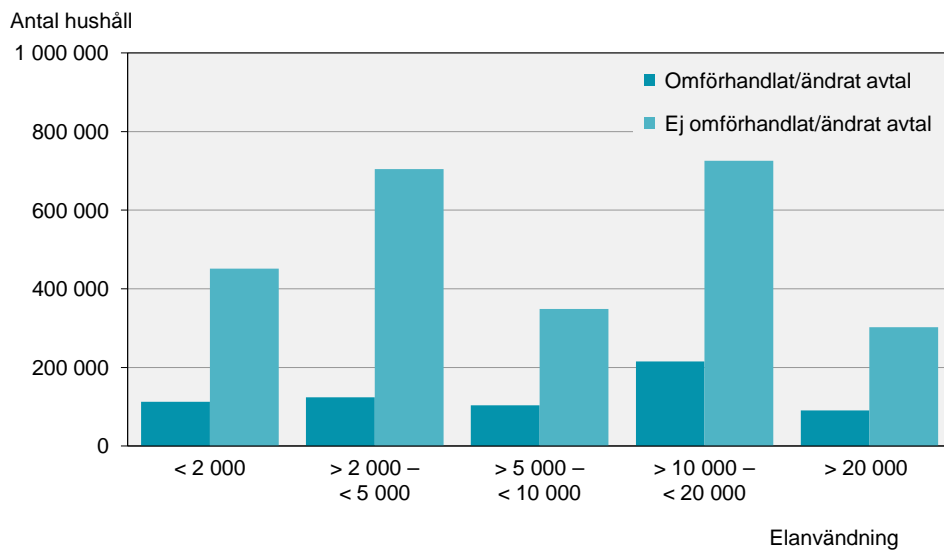
**Figur 1: Fråga 8. Andel hushåll som omförhandlat/ändrat elavtalet respektive ej omförhandlat/ändrat elavtal med nuvarande elleverantör 2012. Fördelat på grupper efter elanvändning, andelar i procent**

*Question 8. Households that have renegotiated their electricity contracts compared to households that have not renegotiated with their current supplier in 2012, divided by groups according to electricity use, percent*



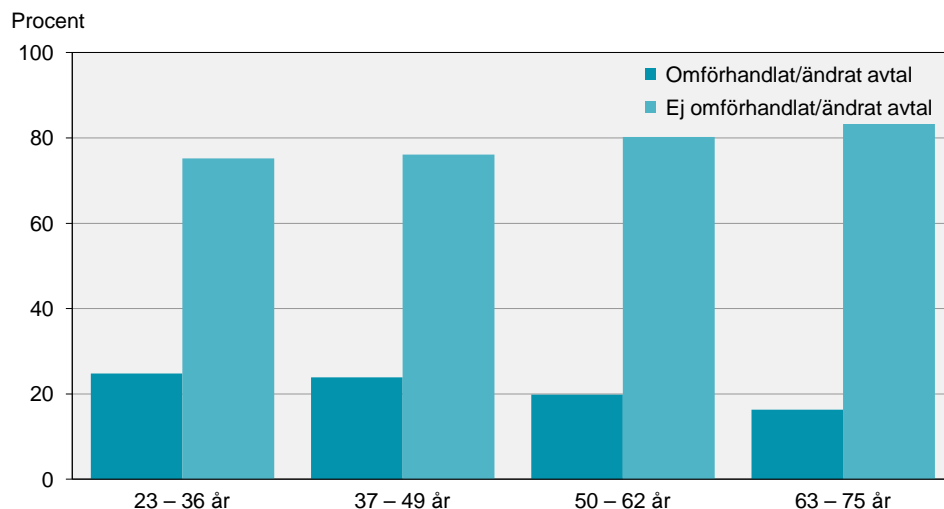
**Figur 2: Fråga 8. Antal hushåll som omförhandlat/ändrat elavtalet respektive ej omförhandlat/ändrat elavtal med nuvarande elleverantör 2012. Fördelat på grupper efter elanvändning, antal hushåll**

*Question 8. Households that have renegotiated their electricity contracts compared to households that have not renegotiated with their current supplier in 2012, divided by groups according to electricity use, number of households*



**Figur 3: Fråga 8. Andel hushåll som omförhandlat/ändrat elavtalet respektive ej omförhandlat/ändrat elavtal med nuvarande elleverantör 2012. Fördelat på grupper efter ålder, andelar i procent**

Question 8. Households that have renegotiated their electricity contracts compared to households that have not renegotiated with their current supplier in 2012, divided by groups according to age, percent



### Sammanfattat resultat av kundaktivitet under 2012

I syfte att få en helhetsbild av hur aktiva hushållen varit på elmarknaden har resultaten från fråga 7a och 8 studerats sammantagna. Har hushållet svarat ja på någon av dessa två frågor klassificeras det som en aktiv kund under 2012. Har svaret blivit nej på de två frågorna betraktas hushållet som ej aktiv kund under 2012. Denna definition aktiva kunder skiljer sig mot 2009 års undersökning samt tidigare årgångar då även de uppgiftslämnare som angav att de hade försökt att byta elleverantör men ej lyckats räknades som aktiv kund.

Som tidigare nämnts förekommer bortfall på vissa av dessa frågor vilket gör att antalet hushåll som kunnat kategoriserats i tabell 11 uppgår till 3 179 040. Av dessa har 28,3 procent klassificerats som aktiva kunder vilket skattas till ca 898 000 hushåll.

I vanliga fall har en aktiv kund endast svarat ja på en av de två frågorna för en tidsperiod av ett kalenderår. Det är dock möjligt och kan vara korrekt att ha lämnat ja-svar på båda frågorna. Oavsett om hushållet svarat ja på den ena eller båda frågorna räknas det endast en gång i denna sammanfattning.

Jämfört med förra årets undersökning, avseende 2011, har andelen aktiva kunder minskat något under 2012. (Andelen aktiva avseende 2011 uppgick till 29,1 procent och antalet aktiva hushåll skattades till 923 000 under 2011.) Minskningen av andelen aktiva kunder mellan åren är emellertid för liten för att vara statistiskt säkerställd.

Årets undersökning avseende 2012 visar att hushåll med elanvändning på minst 10 000 kWh per år har högst kundaktivitet. Se tabell 11. Man bör dock observera att osäkerheten i dessa siffror är stor. Om hänsyn tas till felmarginalen finns det ingen statistiskt signifikant skillnad mellan grupperna fördelade efter elanvändning.

**Tabell 11: Fråga 7a och 8 sammanfattat. Hushåll som varit aktiva gentemot elleverantör 2012 fördelat på grupper efter elanvändning**

Question 7a and 8 in summary. Households that have been active towards their electricity supplier in 2012, divided by groups according to electricity use

Aktiva hushåll gentemot elleverantör	Elanvändning i hushållet kWh 2012					Samtliga hushåll
	< 2 000	≥ 2 000 – < 5 000	≥ 5 000 – < 10 000	≥ 10 000 – < 20 000	≥ 20 000	
Andel hushåll, procent	26,3	24,1	28,3	31,7	31,6	28,3
Konfidensintervall, andel	<u>±8,4</u>	<u>±6,0</u>	<u>±7,7</u>	<u>±5,2</u>	<u>±7,5</u>	<u>±3,0</u>
Antal hushåll	148 414	199 354	127 939	298 492	124 247	898 473
Konfidensintervall, antal	<u>±53 540</u>	<u>±55 339</u>	<u>±40 654</u>	<u>±58 263</u>	<u>±34 147</u>	<u>±100 720</u>
Antal obs	41	89	88	217	99	534
Partiellt bortfall	6	6	5	14	8	39

Resultaten från årets undersökning visar en tendens till minskad skillnad av andelen aktiva mellan hushåll med olika elanvändning. Detta observeras vid jämförelser med tidigare års undersökningar. Den minskade skillnaden är emellertid inte statistiskt säkerställd.

**Tabell 12: Fråga 7a och 8 sammanfattat. Hushåll som varit aktiva gentemot elleverantör 2012 fördelat på grupper efter ålder**

Question 7a and 8 in summary. Households that have been active towards their electricity supplier in 2012, divided by groups according to age

Aktiva hushåll gentemot elleverantör	Åldersgrupp för hushållet 2012				Samtliga hushåll
	23–36 år	37–49 år	50–62 år	63–75 år	
Andel hushåll, procent	37,8	30,1	27,2	23,2	28,3
Konfidensintervall, andel	<u>±8,3</u>	<u>±6,4</u>	<u>±5,6</u>	<u>±4,8</u>	<u>±3,0</u>
Antal observationer	82	131	167	154	534
Partiellt bortfall	2	8	8	21	39

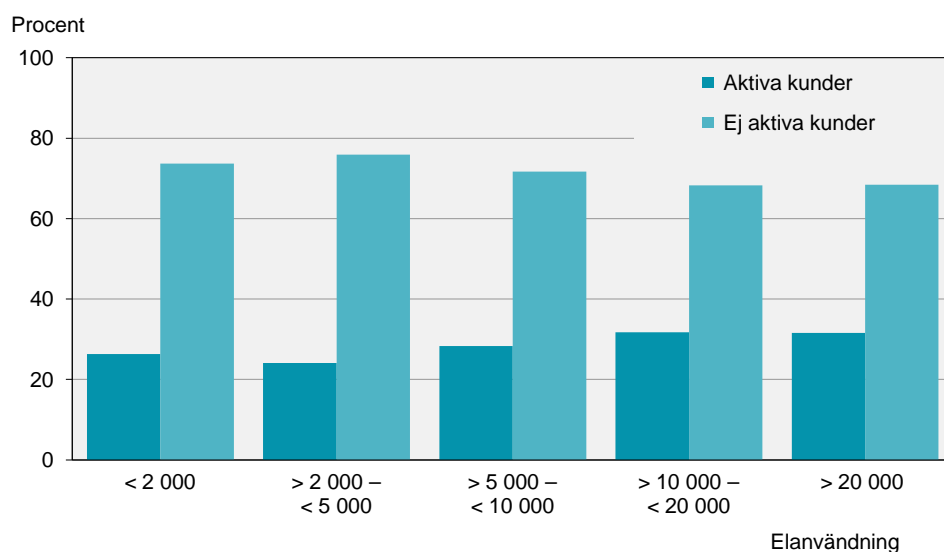
Den yngsta åldersgruppen, 23–36 år, har högst andel aktiva hushåll. I takt med att åldern stiger så sjunker hushållens benägenhet att vara aktiva elkunder. Skillnaden mellan den yngsta och äldsta åldersgruppen är statistiskt säkerställd.

Figur 4–6 visar andelen aktiva kunder 2012 i förhållande till ej aktiva kunder. Figur 4 redovisar elanvändargrupper med procentandelar och i figur 5 antal hushåll. I figur 6 visas fördelningen med procentandelar efter åldersgrupper.

Diagrammen visar andelar och antal hushåll som varit aktiva respektive icke aktiva enligt de uppgifter som redovisas i tabellerna 11 –12.

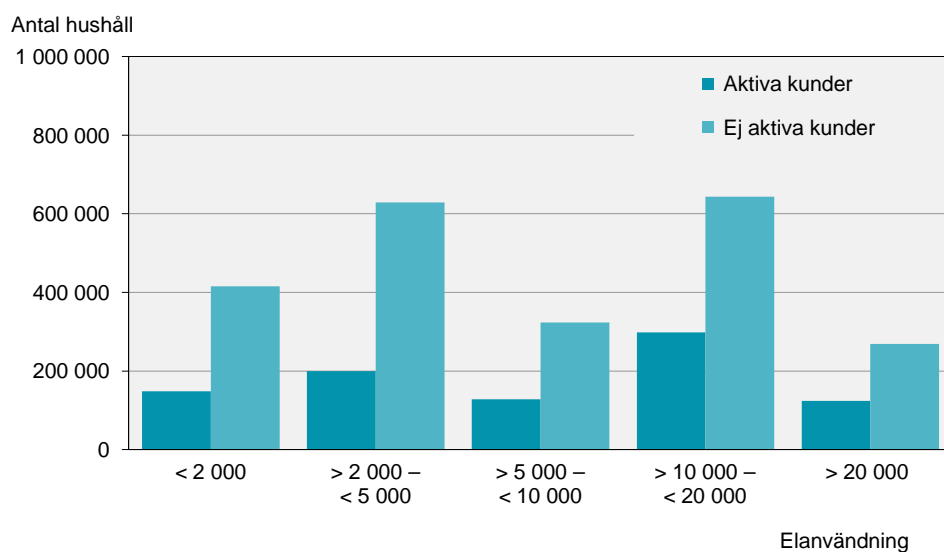
**Figur 4: Fråga 7a och 8 sammanfattat. Andel hushåll som varit aktiva kunder gentemot elleverantör respektive ej aktiva 2012. Fördelat på grupper efter elanvändning, andelar i procent**

*Question 7a and 8 in summary. Households that have been active towards their electricity supplier compared to households that have not been active in 2012, divided by groups according to electricity use, percent*



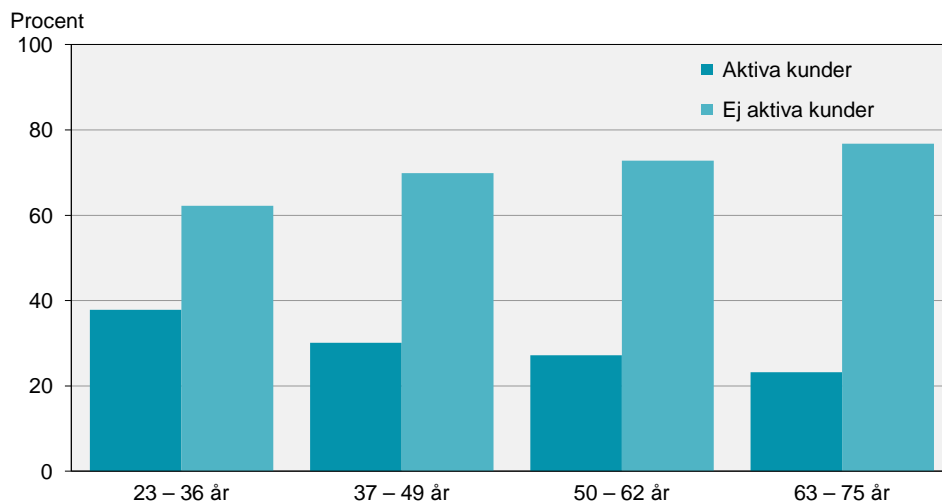
**Figur 5: Fråga 7a och 8 sammanfattat. Antal hushåll som varit aktiva kunder gentemot elleverantör respektive ej aktiva 2012. Fördelat på grupper efter elanvändning, antal hushåll**

*Question 7a and 8 in summary. Households that have been active towards their electricity supplier compared to households that have not been active in 2012, divided by groups according to electricity use, number of households*



**Figur 6: Fråga 7a och 8 sammanfattat. Andel hushåll som varit aktiva kunder gentemot elleverantör respektive ej aktiva 2012. Fördelat på grupper efter ålder, andelar i procent**

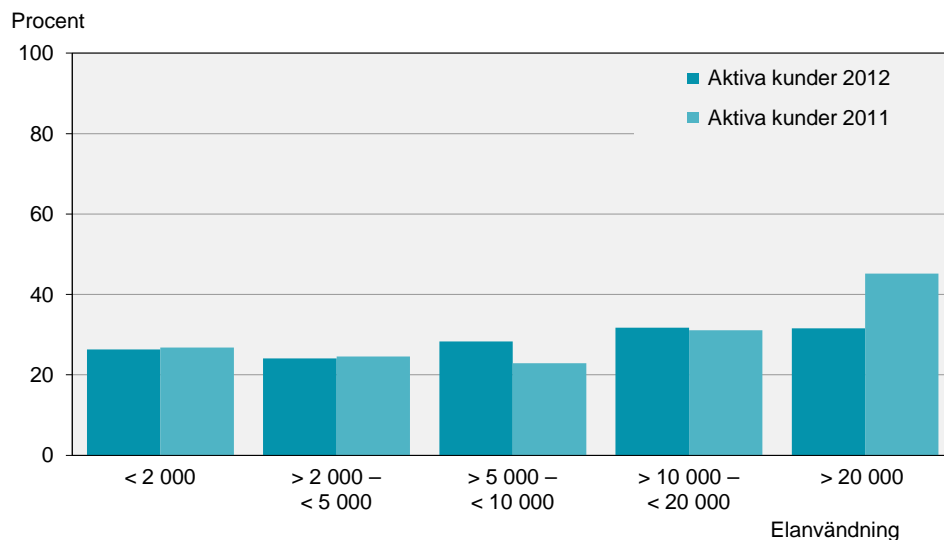
*Question 7a and 8 in summary. Households that have been active towards their electricity supplier compared to households that have not been active in 2012, divided by groups according to age, percent*



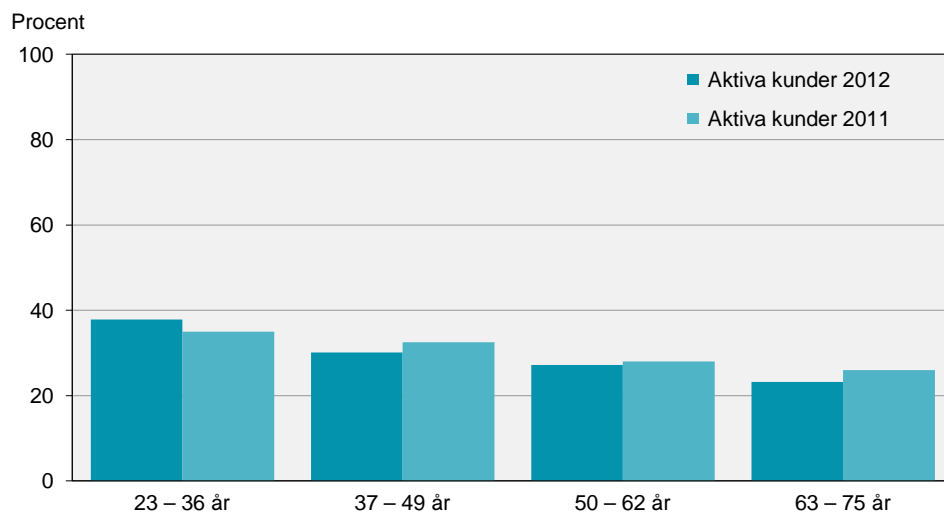
Figur 7 – 8 visar hur stor andel av hushållen som var aktiva under 2012 jämfört med 2011, fördelat på grupper efter elanvändning respektive ålder. Resultatet visar att det var något färre aktiva kunder år 2012 än år 2011.

Sammanfattat resultat redovisas för alla som har svarat på frågorna om byte av elleverantör och omförhandling av elhandelsavtal (frågorna 7a och 8). Resultatet visar att 28,3 procent av alla hushåll har svarat ja på minst en av dessa två frågor och kan klassificeras som aktiva kunder under 2012. Det är en minskning jämfört med förra årets undersökning då andelen aktiva uppgick till 29,1 procent.

**Figur 7: Jämförelse av fråga 7a och 8(a) sammanfattat för 2011 och 2012. Andel hushåll som varit aktiva kunder gentemot elleverantör under 2011 jämfört med 2012. Fördelat på grupper efter elanvändning, andelar i procent**  
*Households that have been active towards their electricity supplier year 2011 compared to 2012, divided by groups according to electricity use, percent*



**Figur 8: Jämförelse av Fråga 7a och 8(a) sammanfattat för 2011 och 2012. Andel hushåll som varit aktiva kunder gentemot elleverantör under 2011 jämfört med 2012. Fördelat på grupper efter ålder, andelar i procent**  
*Households that have been active towards their electricity supplier year 2011 compared to 2012, divided by groups according to age, percent*



## Synpunkter rörande gemensam faktura

Från och med referensperioden 2009 har frågeblanketten utökats med en fråga gällande gemensam faktura för elnätjänst och elförbrukning (fråga 9).

### Tabell 13: Fråga 9a. Får du gemensam faktura för elnätjänst (överföring) och elförbrukning. Fördelat på grupper efter elanvändning

Question 9a. Do you get a joint invoice for electricity service (transmission) and electricity consumption, divided by groups according to their electricity use

Får gemensam faktura	Elanvändning i hushållet kWh 2012					Samtliga hushåll
	< 2 000	≥ 2 000 – < 5 000	≥ 5 000 – < 10 000	≥ 10 000 – < 20 000	≥ 20 000	
Andel hushåll, procent	55,9	59,5	53,6	51,5	47,6	54,1
Konfidensintervall, andel	±9,3	±6,7	±8,5	±5,5	±8,1	±3,3
Antal obs	89	218	185	342	152	986
Partiellt bortfall	1	5	4	4	1	15

Resultatet visar att drygt hälften av hushållen har gemensam faktura.

### Tabell 14: Fråga 9a. Får du gemensam faktura för elnätjänst (överföring) och elförbrukning. Fördelat på grupper efter ålder

Question 9a. Do you get a joint invoice for electricity service (transmission) and electricity consumption, divided by groups according to age

Får gemensam faktura	Åldersgrupp för hushållet 2012				Samtliga hushåll
	23–36 år	37–49 år	50–62 år	63–75 år	
Andel hushåll, procent	54,7	51,5	54,4	55,4	54,1
Konfidensintervall, andel	±8,5	±6,9	±6,3	±5,7	±3,3
Antal obs	109	217	292	368	986
Partiellt bortfall	2	2	5	6	15

### Tabell 15: Fråga 9b. Skulle du vilja ha gemensam faktura om det erbjuds. Fördelat på grupper efter elanvändning

Question 9b. Would you like to have a joint invoice if it is offered, divided by groups according to their electricity use

Vill ha gemensam faktura	Elanvändning i hushållet kWh 2012					Samtliga hushåll
	< 2 000	≥ 2 000 – < 5 000	≥ 5 000 – < 10 000	≥ 10 000 – < 20 000	≥ 20 000	
Andel hushåll, procent	53,9	52,0	44,8	46,7	42,3	48,2
Konfidensintervall, andel	±14,6	±11,0	±12,6	±7,6	±10,8	±4,9
Antal obs	37	81	70	192	74	454
Partiellt bortfall	3	12	2	14	7	38



Av de som uppgav att de idag inte har gemensam faktura uppgav 48,2 procent att de skulle vara intresserade av detta om möjlighet gavs.

**Tabell 16: Fråga 9b. Skulle du vilja ha gemensam faktura om det erbjuds. Fördelat på grupper efter ålder**

*Question 9b. Would you like to have a joint invoice if it is offered, divided by groups according to age*

Vill ha gemensam faktura	Åldersgrupp för hushållet 2012				
	23–36 år	37–49 år	50–62 år	63–75 år	Samtliga hushåll
Andel hushåll, procent	67,5	52,3	49,3	35,6	48,2
Konfidensintervall, andel	$\pm 11,8$	$\pm 9,7$	$\pm 9,2$	$\pm 8,1$	$\pm 4,9$
Antal obs	65	114	143	132	454
Partiellt bortfall	5	6	10	17	38

## Öppna svar i frågeblanketten

Som avslutning av enkäten har uppgiftslämnaren haft möjlighet att framföra ytterligare synpunkter, vilka skulle framföras till Energimarknadsinspektionen. Omkring 360 hushåll, cirka 17 procent av de svarande har utnyttjat denna möjlighet. Det är 2 procentenheter färre än vid förra årets undersökning.



## Fakta om statistiken

Statistiska centralbyrån (SCB) har under perioden februari till april 2013 på uppdrag av Statens energimyndighet genomfört en enkätundersökning.

Undersökningen har genomförts som en postenkät med två påminnelser. Enkäten har skickats ut till 4 040 individer i åldern 23–75 år. Registret över totalbefolkningen (RTB) användes som urvalsram. Antalet inkomna frågeblanketter som definierades som svarande uppgick till 2 108 hushåll inklusive övertäckning.

Gällande fråga 6 har imputering gjorts med hjälp av nearest neighbour-metoden. Antagande har gjorts att bortfallet har samma egenskaper som de svarande.

### Detta omfattar statistiken

Statistiken belyser antalet och andelen hushåll som bytt elleverantör respektive elhandelsavtal under 2012. Statistiken redovisas på riksnivå och för olika storleksklasser enligt redovisad elförbrukning. Från och med 2010 redovisas resultatet uppdelat på åldersgrupper.

Antal byten avser hushåll där minst en person är i åldern 23–75 år och där man bott på aktuell adress under minst 3 månader under 2012.

### Definitioner och förklaringar

För att förklara hur undersökningen avgränsats följer en beskrivning av vilka hushåll som ingår och vilka som inte gör det.

### Hushållen i förhållande till undersökningen

Med stöd av lämnade svar i enkätens fråga 1, antal vuxna personer i hushållet, har antalet hushåll som ingår i den undersökta populationen beräknats. För att få en helhetsbild har även en bedömning gjorts av antal övriga hushåll.

I undersökningen Hushållens ekonomi (HEK) skattas årligen antalet hushåll i Sverige. I den senaste publikationen (2011) redovisades 4 656 450 hushåll.

Om vi i denna undersökning använder oss av definitionen för kosthushåll, erhålls följande:

---

Totalt antal hushåll i Sverige	4 656 450
Antal hushåll i undersökningen skattas till	3 733 582
Återstående hushåll, utanför undersökningen. Ca en tredjedel från hushåll med personer enbart under 23 år och två tredjedelar i hushåll med enbart personer över 75 år	922 868

---

Från de hushåll som ingår i undersökningen räknas de hushåll bort som svarat nej på fråga 3 (ej bott på nuvarande adress minst tre månader under 2012). Dessutom räknas de bort som valt alternativ 2 eller 3 i fråga 4, dessa saknar eget elavtal och kan inte besvara övriga frågor:

I den skattade populationen	3 733 582
Avgår, bott kortare tid än 3 månader	129 890
Avgår, ej eget elavtal	349 799
Återstår	3 253 893

## Så görs statistiken

En enkät har under februari 2013 skickats ut till ett stratifierat slumpmässigt urval (OSU) av 4 040 personer. Den ram varifrån urvalet har dragits har skapats utifrån Registret över totalbefolkningen (RTB) och bestod av samtliga folkbokförda i Sverige i åldern 23–75 år. Antalet individer i urvalsramen var 6 234 987 den 30 november 2012.

Urvalet är ett s.k. nätverksurval vilket innebär att målobjektet är hushåll men urvalet utgörs av individer. Vid skattningsförfarandet dvs. då statistiken framställs används därför uppgift om antalet personer i hushållet. Denna uppgift har efterfrågats i enkäten (fråga 1) och används således vid beräkning av det skattade antalet hushåll. I frågan har uppgiftslämnaren ombetts redovisa antalet "vuxna" respektive "barn under 18 år" vilket använts vid skattningsförfarandet. Urvalet av individer har som nämnts gjorts bland personer mellan 23–75 år. Teoretiskt skulle denna definitions skillnad av "vuxna" kunna leda till att antalet hushåll underskattas något. Denna eventuella underskattning har dock ansetts försumbar i sammanhanget och torde ej påverka slutsatserna i undersökningen.

Enkäten har skickats in av 2 108 hushåll som definierades som svarande inklusive övertäckning. Det antal svar som faktiskt kunnat användas och utgör underlag för resultaten är 2 099 hushåll. Nio enkäter har ansetts som övertäckning.

## Statistikens tillförlitlighet

Statistiken är baserad på ett individurval vilket gör att statistiken är behäftad med viss osäkerhet. Ramtäckning beskriver brister i fråga om urvalsramens täckning av målpopulationen. Undertäckning skulle kunna föreligga om personer som tillhör målpopulationen saknas i RTB. Undertäckningen bedöms vara mycket liten. Övertäckning skulle kunna föreligga om personer i RTB inte längre ingår i målpopulationen. Övertäckning förekommer men är så liten att den är försumbar.

Mätfel kan uppstå exempelvis då enkäten ej fyllts i som avsetts eller då den missförstås.

Bortfallet består dels av *Objektsbortfall* som innebär att enkäten inte är besvarad alls och dels av *Partiellt bortfall* som innebär att vissa frågor på blanketten inte är besvarade. Objektsbortfall kan bero på att uppgiftslämnaren inte är villig att delta i undersökningen, att uppgiftslämnaren inte går att nå eller att uppgiftslämnaren är förhindrad att medverka. Partiellt bortfall kan bero på att en fråga är svår att förstå, att uppgifts-

lämnaren glömmer att besvara frågan eller att instruktionerna vid hoppfrågor misstolkas.

I denna undersökning har rak uppräknings inom strata tillämpats vid bortfallskompensation. Detta kan medföra att skattningarna som grundar sig på enbart de svarande kan bli skeva om de skiljer sig från bortfallets egenskaper.

Vid närmare analys av svarsbenägenheten i denna undersökning ser vi ett starkt samband mellan svarsbenägenhet och ålder. Personer i de yngre åldersgrupperna tenderar att ha en lägre svarsbenägenhet jämfört med personer i de äldre åldersgrupperna. En effekt av det är att skattningarna för antalet hushåll fördelat på åldersgrupper tenderar att bli skevt, antalet hushåll i de yngre åldersgrupperna underskattas. Däremot bedöms inte andelarna som redovisas för olika åldersgrupper påverkas i större utsträckning av den skeva svarsbenägenheten.

Ålder	Antal i ramen	Urval	Svarande	Svarsfrekvens
23–36 år	1 697 115	885	267	30%
37–49 år	1 698 527	1 151	490	43%
50–62 år	1 506 356	1 044	621	59%
63–75 år	1 332 989	960	730	76%
Total	6 234 987	4 040	2 108	52,2%

## Redovisning av osäkerhetsmått/konfidensintervall

För medelvärdes- och antalsskattningar redovisas dubbla medelfelet (95% konfidensintervall). Det är ett mått på slumpfelets storlek, dvs. det fel som uppstår på grund av att skattningarna baseras på ett urval. Precisionen i skattningen kan anges med ett konfidensintervall som täcker populationsvärdet med viss känd sannolikhet. Det dubbla medelfelet (egentligen  $1,96 \times$  medelfelet) ger ett 95 procentigt konfidensintervall.

## Jämförelse av uppgift om skattat antal hushåll

Nedanstående tabell visar skattat antal hushåll, tillhörande dubbla medelfel samt de konfidensintervall som erhålls från årets undersökning avseende år 2012 och föregående års undersökning avseende 2011.

År	Skattat antal hushåll	Dubbla medelfelet	Konfidensintervall
2011	3 729 085	64 166	3 664 919 – 3 793 251
2012	3 733 582	67 059	3 666 523 – 3 800 641

Vi fick i princip samma skattning av antalet hushåll i årets undersökning avseende 2012 som förra årets avseende 2011.

### Partiellt bortfall

Under antagandet att enkäter med partiellt bortfall på fråga 7a och 8 svarat som övriga svarande på dessa frågor skulle skattningen av det totala antalet hushåll som svarat "Ja" på dessa frågor förändras enligt följande:

	Fråga 7a	Fråga 8
Ökning	2 698	15 195
Skattat antal hushåll med hänsyn tagen till partiellt bortfall	323 619	661 895

Andelarna som finns redovisade i tabellerna 3, 4, 9 och 10 är oförändrade. Fördelning över de fem grupperna av elanvändning har inte gjorts. När det gäller tabell 11 har ingen beräkning gjorts av det partiella bortfallets eventuella inverkan på punktskattningen av totala antalet hushåll som varit aktiva gentemot elleverantörer 2012.

### Bra att veta

Sett ur elkundens perspektiv består elpriset förenklat av två delar. En del avser pris för nättjänst som behövs för överföring av el. Denna tjänst köps från det nätbolag som har nätkoncession för el där kunden har sin elanläggning (i bostaden).

Den andra delen är priset för elen som används, vilken köps från en elleverantör. Kunden kan välja elleverantör och form av avtal enligt sin önskan. För att få kundens totalpris måste således nätpris summeras med elenergipris. Till dessa priser tillkommer elskatt och moms. Den effekt som förändringar av elskatt har avseende det totala elenergipriset kan inte påverkas av konsumenten genom byte av elleverantörer.

# Bilaga – Frågeblankett och missiv



+

Februari 2013

## Hushållens elavtal

### Vem i hushållet ska svara?

Frågorna i denna blankett bör besvaras av den person i hushållet som bäst känner till hushållets elavtal.

### Syfte

Om elmarknaden ska fungera bra bör ett hushåll enkelt kunna välja elhandlare (elleverantör) och typ av elavtal. Energimarknadsinspektionen, som övervakar att elmarknaden anpassas till elkundernas behov, är huvudansvarig för denna undersökning. Syftet med undersökningen är främst att få veta hur många hushåll som under 2012 bytt elhandlare och hur många som ändrat sina avtal med sin gamla elhandlare. Elmarknadens sätt att fungera diskuteras ofta. Om du har särskilda synpunkter på elmarknaden är vi intresserade av dessa, de kan lämnas i fråga 10.

Undersökningen genomförs av Statistiska centralbyrån (SCB) på uppdrag av Statens energimyndighet. Den kommer att ingå som en del i den officiella energistatistiken.

### Alla svar är viktiga

Ett urval på 4 000 hushåll har dragits med hjälp av statistiska metoder. Urvalet är hämtat från SCB:s register över totalbefolkningen. Medverkan från ditt hushåll är frivillig men ert svar är mycket viktigt och kan inte ersättas. Det bidrar till att undersökningens resultat blir tillförlitligt.

Vi är tacksamma om du eller någon annan person, som bäst känner till hushållets elavtal, svarar på frågorna och skickar tillbaka blanketten i det portofria svarskuvertet så snart som möjligt.

Tack på förhand för din medverkan!

Med vänliga hälsningar

Niklas Notstrand  
Statistikansvarig  
Statens energimyndighet

Agne Ericsson  
Produktansvarig  
Statistiska centralbyrån

### Kontakta oss gärna

Insamling av blanketten:

Enkätenheten

Telefon: 019-17 69 30 E-post: [elavtal@scb.se](mailto:elavtal@scb.se)

Undersökningens syfte eller hjälp med frågorna:

Agne Ericsson

Telefon: 019-17 62 59 E-post: [agne.ericsson@scb.se](mailto:agne.ericsson@scb.se)

Postadress: 701 89 Örebro

[www.scb.se](http://www.scb.se)

+

+

+

**Dina svar är skyddade**

Dina uppgifter kommer att hanteras i enlighet med 24 kap. 8 § offentlighets- och sekretesslagen (2009:400) samt personuppgiftslagen (1998:204). Det innebär att alla som arbetar med undersökningen har tystnadsplikt och att de insamlade uppgifterna endast redovisas i tabeller där ingen enskild persons svar kan utläsas. Numret högst upp på blanketten är till för att SCB under insamlingen ska kunna se vilka som har svarat och vilka som ska få en påminnelse. Efter avslutad bearbetning hos SCB avlägsnas alla identitetsuppgifter innan materialet överlämnas till Statens energimyndighet och Energimarknadsinspektionen.

**Resultat**

Resultatet från undersökningen kommer att redovisas i en rapport som publiceras på SCB:s webbplats, [www.scb.se](http://www.scb.se) preliminärt den 12 juni 2013.

<p><b>Instruktioner:</b></p> <p><b>Enkäten kommer att läsas maskinellt. När du besvarar enkäten ber vi dig därför tänka på att:</b></p> <ul style="list-style-type: none"> <li>Använda kulspeppenna med svart eller blå färg, inte röd. Använd inte blyertspennal</li> <li>Skriv tydliga siffror: <input type="text" value="1"/> <input type="text" value="2"/> <input type="text" value="3"/> <input type="text" value="4"/> <input type="text" value="5"/> <input type="text" value="6"/> <input type="text" value="7"/> <input type="text" value="8"/> <input type="text" value="9"/> <input type="text" value="0"/></li> <li>Markera dina svar med kryss, så här <input checked="" type="checkbox"/> och INTE så här: <input checked="" type="checkbox"/></li> <li>Om du vill ändra ditt svar, tack hela rutan: <input type="checkbox"/></li> <li>Om du vill skriva mer text än vad som får plats på de anvisade raderna/boxarna eller om du vill förklara/förtydliga något: <ul style="list-style-type: none"> <li>- skriv inte mellan eller i närheten av svarsrutorna</li> <li>- skriv i stället på eventuell kommentarsida</li> </ul> </li> </ul>
---

**Elavtal i ditt hushåll**

Frågorna bör besvaras av den person i hushållet som bäst känner till hushållets elavtal.

<p><b>1. Hur många personer ingår i ditt hushåll?</b></p> <p><i>Räkna även med dig själv. Som barn räknas personer under 18 år</i></p> <p><input type="text" value=""/> vuxna</p> <p><input type="text" value=""/> barn</p>
<p><b>2. Vilken typ av bostad har hushållet?</b></p> <p>1 <input type="checkbox"/> Lägenhet  2 <input type="checkbox"/> Småhus <i>utan</i> elvärme  3 <input type="checkbox"/> Småhus <i>delvis</i> uppvärmt med el  4 <input type="checkbox"/> Småhus <i>helt</i> uppvärmt med el</p>
<p><b>3. Har du bott på nuvarande adress minst tre månader under 2012?</b></p> <p>1 <input type="checkbox"/> Ja  2 <input type="checkbox"/> Nej → <i>Sänd in ditt svar i bifogat svarskuvert TACK för din medverkan</i></p>

+

Fortsättning från föregående sida



SCB 13012

+

Frågorna nedan avser **inte** avtal med ortens elnätbolag som svarar för elnätet (nätjänsten), bortsett från fråga 9.

Ofta har både elhandlare/elleverantör och elnätbolag samma ursprungliga namn och fakturerar både elanvändning och nätjänst samtidigt.

<p><b>4. Hade hushållet ett eget elavtal* den 31 december 2012?</b></p> <p><i>*Elavtal är det avtal hushållet har med sin elhandlare (ofta benämnda elleverantör eller elhandelsföretag) för den el som används (elförbrukningen).</i></p> <p><i>Undersökningen avser huvudsakliga bostaden.</i></p>	<p>1 <input type="checkbox"/> Ja, eget avtal</p> <p>2 <input type="checkbox"/> Nej, elen ingår i hyran</p> <p>3 <input type="checkbox"/> Nej, gemensamt avtal med andra hushåll</p>	<p>} <b>Sänd in ditt svar i bifogat svarskuvert</b>  <b>TACK för din medverkan</b></p>
<p><b>5. Vilken typ av elavtal hade hushållet den 31 december 2012?</b></p>	<p>1 <input type="checkbox"/> Tillsvidarepris <i>Tillämpas om inget avtal är tecknat</i></p> <p>2 <input type="checkbox"/> Rörligt prisavtal <i>Kan gälla för t.ex. 3 mån, 1 år eller löpande</i></p> <p>3 <input type="checkbox"/> Fastpris med 1-årsavtal. <i>Högst 1 år</i></p> <p>4 <input type="checkbox"/> Fastpris med 2-årsavtal <i>Mer än 1 år, högst 2 år</i></p> <p>5 <input type="checkbox"/> Fastpris med 3-årsavtal <i>Mer än 2 år, högst 3 år</i></p> <p>6 <input type="checkbox"/> Fastpris med 4-årsavtal</p> <p>7 <input type="checkbox"/> Fastpris med 5-årsavtal</p> <p>8 <input type="checkbox"/> Mixavtal <i>T.ex. viss del rörligt pris, viss del fastpris</i></p> <p>9 <input type="checkbox"/> Annat avtal. <i>Beskriv i rutan nedan:</i></p> <div style="border: 1px solid black; height: 60px; width: 100%; margin-top: 5px;"></div>	
<p><b>6. Hur mycket el (både hushållsel och eventuell elvärme) använde ditt hushåll under 2012?</b></p> <p><i>Uppskattad eller beräknad årsförbrukning kan användas, vilken du kan hitta t.ex. på dina fakturor. Om det är omöjligt att lämna uppgift, var vänlig fortsätt ändå på nästa sida.</i></p>	<div style="border: 1px solid black; width: 100px; height: 20px; display: flex; justify-content: space-around;"> <div style="width: 20px; height: 10px;"></div> <div style="width: 20px; height: 10px;"></div> <div style="width: 20px; height: 10px;"></div> <div style="width: 20px; height: 10px;"></div> </div> kWh	

Fortsättning på nästa sida

+

+

<p><b>7. a) Har du bytt elhandlare på nuvarande adress under 2012?</b></p> <p>Om Ja:</p> <p><b>b) Vilken var den huvudsakliga anledningen till att du bytte elhandlare?</b></p> <p>Om Nej:</p> <p><b>c) Finns det en huvudsaklig anledning till att du <u>inte</u> bytte elhandlare 2012?</b></p> <p><i>Markera den anledning som bäst passar in.</i></p>	<p>1 <input type="checkbox"/> Ja → Gå till fråga 7b</p> <p>2 <input type="checkbox"/> Nej → Gå till fråga 7c</p> <p>1 <input type="checkbox"/> Lägre pris</p> <p>2 <input type="checkbox"/> Miljöskäl</p> <p>3 <input type="checkbox"/> Annan anledning.</p> <p><i>Skriv vilken i rutan nedan:</i></p> <div style="border: 1px solid black; height: 30px; width: 100%;"></div> <p>1 <input type="checkbox"/> Bindningstiden hade inte gått ut</p> <p>2 <input type="checkbox"/> Jag är nöjd med nuvarande elhandlare</p> <p>3 <input type="checkbox"/> Jag är osäker på hur ett byte går till och/eller vet inte vilken elhandlare som är bäst</p> <p>4 <input type="checkbox"/> Annan anledning</p> <p>5 <input type="checkbox"/> Det finns ingen huvudsaklig anledning</p>
<p><b>8. Har du ändrat elavtalet med nuvarande elhandlare under 2012?</b></p> <p><i>Elkunden kan ändra avtalet med den nuvarande elhandlaren. T.ex. ändra från fastpris till rörligt pris eller till annan bindningstid.</i></p>	<p>1 <input type="checkbox"/> Ja, jag har ändrat elavtalet (till samma eller nya villkor)</p> <p>2 <input type="checkbox"/> Nej</p>
<p><b>9. a) Får du gemensam faktura för elnätjänst (överföring) och elförbrukning?</b></p> <p>Om Nej:</p> <p><b>b) Skulle du vilja ha gemensam faktura om det erbjuds?</b></p>	<p>1 <input type="checkbox"/> Ja → Gå till fråga 10</p> <p>2 <input type="checkbox"/> Nej</p> <p>1 <input type="checkbox"/> Ja</p> <p>2 <input type="checkbox"/> Nej</p> <p>3 <input type="checkbox"/> Vet inte/spelar ingen roll</p>
<p><b>10 Har du några ytterligare synpunkter som du vill framföra är du välkommen att skriva det här.</b></p> <div style="border: 1px solid black; height: 100px; width: 100%;"></div>	

*Synpunkterna kommer att lämnas till Energimarknadsinspektionen tillsammans med dina svar.*

**Var vänlig sänd in ditt svar i bifogat svarskuvert. Tack för din medverkan!**

+

## In English

*The purpose of the survey “Renegotiations and changes of contracts with electricity suppliers” is to obtain a better understanding of how the electricity market functions from the perspective of households. This is the seventh survey of its kind and it is directed towards households in order to study activities during the year of 2012.*

### Summary

The survey has been directed towards an independent random sample of individuals aged 23–75 taken from the total population register.

About 20 percent, 647 000 households, have renegotiated their electricity contract with their current supplier in 2012. Of households included in the survey, 10 percent (321 000 households) changed electricity supplier in 2012. Which is fewer households compared to 2011.

The results from the survey this year show that the number of electricity customers who can be classified as active has decreased in 2012 (28.1 percent) compared to 2011 (29.1 percent).

### A note of thanks

We would like to express appreciation to our survey respondents – the people, enterprises, government authorities and other institutions of Sweden – with whose cooperation Statistics Sweden is able to provide reliable and timely statistical information meeting the current needs of our modern society.

## **Explanatory symbols and abbreviations**

kWh = Kilowatthour

GWh = Gigawatthour = 1 000 000 kWh



## Omförhandling och byten av elavtal 2012

Undersökningen om Omförhandling och byten av elavtal 2012, som redovisas i denna rapport, syftar till att ge bättre kunskap om hur elmarknaden fungerar sett ur hushållens perspektiv.

Undersökningen har för sjunde året i rad genomförts av Statistiska centralbyrån, enheten för energi och transport, på uppdrag av Statens energimyndighet som är statistikansvarig myndighet. Energimarknadsinspektionen, som är huvudanvändare av undersökningen, har bl.a. till uppgift att stärka elkundernas ställning och möjliggöra aktiva valmöjligheter genom lättillgänglig och tillförlitlig information.

ISBN

All officiell statistik finns på: **www.scb.se**  
Statistikservice: tfn 08-506 948 01

All official statistics can be found at: **www.scb.se**  
Statistics Service, phone +46 8 506 948 01