

# Väljartrender

En sammanfattning av några resultat från  
valundersökningarna 1956–2002

**Sören Holmberg  
&  
Henrik Oscarsson**

Statistiska centralbyrån 2004

# Democracy Statistics

Report no 2

## Voter trends

Summary of some results from the Swedish National Election Surveys 1956–2002

Statistics Sweden 2004

---

Tidigare rapporter i serien      **Ja och nej till euron.** Folkomröstning om euron 2003, Staffan Solander & Richard Öhrvall 2004

Producent      SCB, enheten för demokratistatistik  
Box 24300, 104 51 Stockholm  
Tfn +46 8 506 940 00  
demokrati@scb.se

Förfrågningar      Richard Öhrvall 08-506 941 58  
richard.ohrvall@scb.se

Om du citerar ur denna rapport, var god uppge källan:  
**Väljartrender.** En sammanfattning av några resultat från valundersökningarna 1956–2002

Omslagsillustration      Bodil Hedlund  
Layout      Ateljén, SCB.

©2004, Statistiska centralbyrån

Enligt lagen (1960:729) om upphovsrätt till litterära och konstnärliga verk är det förbjudet att helt eller delvis mångfaldiga innehållet i denna publikation utan medgivande från Statistiska centralbyrån.

ISSN 1652-6945

ISBN 91-618-1247-1

Printed in Sweden

# Förord

Denna rapport är den andra som ges ut av Statistiska centralbyrån (SCB) i serien *Demokratistatistik*. Den baseras på de intervjuundersökningar med röstberättigade medborgare som SCB genomfört i samarbete med Statsvetenskapliga institutionen vid Göteborgs universitet i samband med samtliga ordinarie riksdagsval sedan 1956. Rapporten kan även ses som en sammanfattning av de resultat som presenterades i boken *Väljare. Svenskt väljarbete under 50 år* (Norstedts Juridik, 2004), vilken utgör rapport nummer 21 i SCB:s skriftserie *Valundersökningar*.

Både boken och rapporten har utarbetats av Sören Holmberg och Henrik Oscarsson vid Statsvetenskapliga institutionen, Göteborgs universitet. Åsikter och uppfattningar som förs fram i rapporten är författarnas egna och överensstämmer nödvändigtvis inte med SCB:s.

Statistiska centralbyrån i november 2004

Bernt Öhman  
Avdelningschef

Ulla Brith Rimén  
Enhetschef

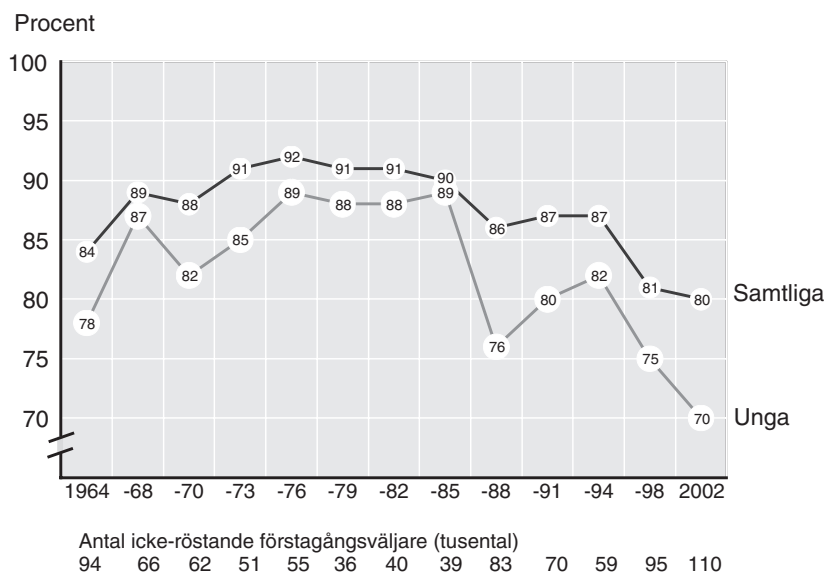
---

## SCB tackar

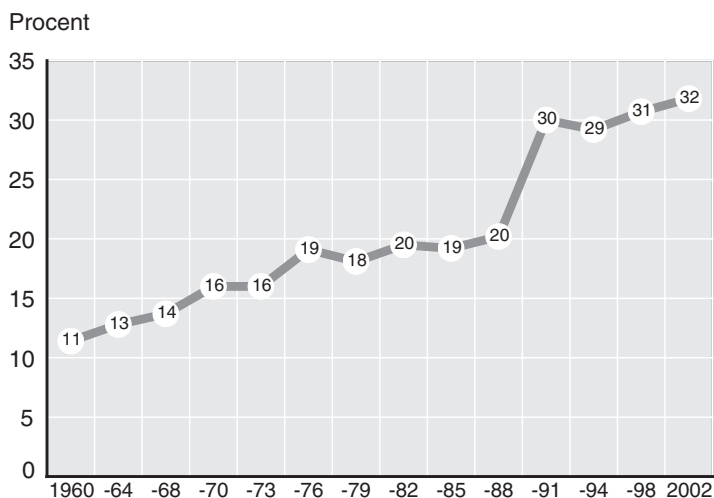
Tack vare våra uppgiftslämnare – privatpersoner, företag, myndigheter och andra organisationer – kan SCB tillhandahålla tillförlitlig och aktuell statistik som tillgodoser samhällets informationsbehov.

Det vore alarmistiskt att påstå något annat än att den västerländska valdemokratins tillstånd fortfarande i allt väsentligt är gott. Mycket har dock förändrats, kanske försvagats under senare år, men det går inte att entydigt säga att valdemokratien därmed allvarligt hotas. Men i viktiga avseenden har utvecklingen gått snabbt. Valdeltagandet i nationella val i västvärlden har minskat med i genomsnitt cirka 7–8 procentenheter sedan 1970-talet. Partiernas ställning i alla gamla demokratiska länder har försvagats påtagligt med sjunkande partiidentifikation bland väljarna, ökande väljarrörlighet mellan partierna och minskande medlemstal. Det allmänna förtroendet för politiker och politiska institutioner är på långsiktig nedgång i de flesta länder, även om vi kan se vissa tecken på en liten återhämtning i Sverige under senare år.

**Figur 1. Valdeltagandet i svenska riksdagsval 1964–2002 bland samtliga väljare och bland unga förstagångsväljare (procent)**



**Kommentar:** Valdeltagandnivåerna för samtliga är hämtad från officiell valstatistik. Valdeltagandet bland förstagångsväljare är urvalsskattningar från de svenska Valundersökningarna. Rösträttsåldern sänktes 1969 från 21 till 20 år och 1974 till nuvarande 18 år. Antalet röstberättigade förstagångsväljare i svenska riksdagsval under perioden har varit följande (andelen förstagångsväljare av samtliga röstberättigade): 1964: 425 957 (7 procent); 1968: 507 790 (9,3 procent); 1970: 344 200 (6,1 procent); 1973: 341 400 (6,0 procent); 1976: 499 824 (9,3 procent); 1979: 301 218 (5,5 procent); 1982: 334 000 (6,0 procent); 1985: 355 000 (6,4 procent); 1988: 346 700 (5,4 procent); 1991: 349 300 (5,3 procent); 1994: 327 400 (4,9 procent); 1998: 381 900 (5,8 procent); 2002: 367 900 (5,6 procent).  
Källa: SCB (Allmänna Valen från respektive år).

**Figur 2. Andel partibytare vid valen 1956–2002 (procent)**

**Kommentar:** Procentbasen är vid varje tillfälle definierad som antalet intervju-personer som röstade i båda valen. Resultaten för valen 1960, 1964 och 1973 bygger helt på intervjupersonernas minnesuppgifter om hur de röstade i det tidigare valet. För övriga val bygger resultaten till hälften på minnesuppgifter och till hälften på uppgifter från panelstudier.

Trenderna tecknar en något dystert bild av den gamla partibaserade valdemokratins tillstånd. Uppslutningen ökar inte. Den minskar, även om nivåerna ännu inte nått kritiskt låga lägen.

## Aldrig så många demokratier som i dag

Om man tar ett vidare grepp, och inte ser snävt på valdemokratien utan mer allmänt på demokratin, ljusnar bilden. Vi har aldrig haft så många demokratier i världen som i dag. Den amerikanska organisationen *Freedom House* uppskattar att antalet valdemokratier, definierat som länder med flerpartisystem och regelbundet återkommande val, är cirka 120 bland totalt ungefär 190 länder i FN (något över 60 procent). Andelen mer fullständigt utvecklade demokratier är dock lägre. Ungefär 45 procent av världens länder hamnar på högsta skalsteget på *Freedom House*'s demokratiskala.

Tron på demokratin som det bästa styrsystemet är mycket väl förankrat världen över, inte minst i de gamla demokratierna och inte minst i Sverige. Historien är inte slut som Fukuyama sa 1992, men demokrati som styrideal är intellektuellt och opinionsmässigt ohotad. Det normativa stödet för att partier behövs är också starkt världen över, starkast i små europeiska välfärdsstater som Sverige, Norge och Holland, något svagare i USA. Politiskt deltagande utöver valdeltagande och partiaktiviteter har länge uppvisat en uppåtgående trend som dock har planat ut under senare år. Men jämfört med 1950- och

60-talen kan vi tala om bra nära en deltaganderevolution. Och det märks också i våra mätningar av människors politiska självförtroende som ökat högst påtagligt under de senaste fyrtio åren. Deltagande i exempelvis demonstrationer, köpbojkotter och namnsamlingar är mycket vanligare på 2000-talet än på det revolutionära 1960-talet. Revoltåret 1968 var det mest studenter som var aktiva. Idag förekommer protestdeltagande i mycket vidare grupper. En ytterligare indikator på samma utveckling är att människors självuppfattade politikintresse också har ökat sedan 1960-talet, i Sverige och i de flesta andra västländer, men med USA som ett påtagligt undantag.

Men, kan det hävdas, det är en påverkan för valdemokratien att det ser bättre ut för demokratin. Den speciella form av demokrati som vi kallar valdemokrati och som bygger på flerpartisystem och regelbundet återkommande val, uppvisar tvivelsutan förändringstendenser som kan tolkas som försvagningar. Det kan tolkas positivt som att nya demokratiska former, kanske mer direkt-demokratiska eller åtminstone deltagardemokratiska, håller på att växa fram. Ett tecken på det skulle kunna vara den renässans vi kan se för folkomröstningar både i Europa och i USA. Antalet nationella och lokala folkomröstningar har ökat mycket snabbt under senare år på båda sidorna Atlanten. Men försvagningen av valdemokratien kan naturligtvis också tolkas negativt. Partibaserad demokrati är den enda form av demokrati som vi sett fungera i praktiken och över längre tidsperioder. Alternativa demokratiska styrformer är mer oprövade. Vi vet vad vi har, inte vad vi får.

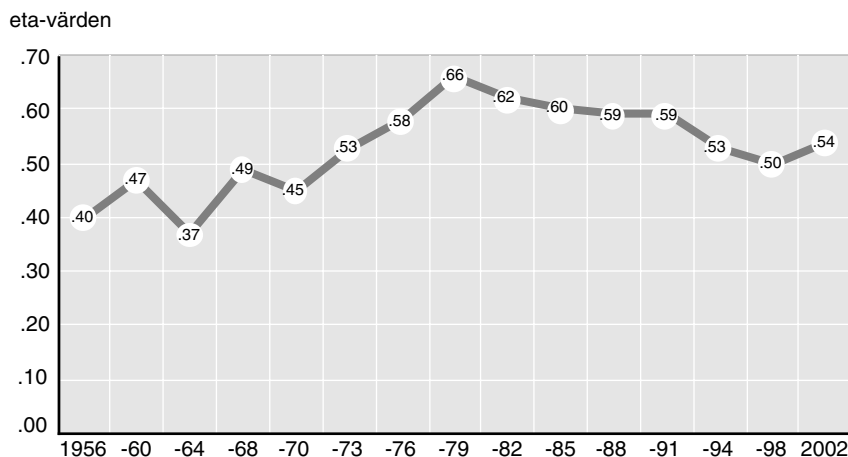
## Svenska väljare uttalar sig

I det följande skall vi bli mer konkreta och koncentrera oss på svensk valdemokrati och svenskt väljarbeteende. Väljarna sätts i centrum och vi kommer att bedöma valdemokratien utifrån hur valen fungerar ur väljarsynpunkt. Vi kommer dessutom att tilldela väljarna huvudrollen i den meningen att de resultat vi rapporterar inte bara bygger på våra forskartolkningar av mönster och samband, utan också mer direkt emanerar från väljarna själva som via speciella intervjufrågor har fått bedöma varför de betar sig som de gör.

Konkret har vi i en serie frågor bett väljarna ange hur viktiga olika skäl till partivalet är för dem personligen. Vilka skäl som anges kan indirekt användas som indikatorer på partiernas läge och valdemokratins tillstånd. Tretton olika skäl ingår i mätningen. Vart och ett av skälen är tänkta att spegla olika teorier när det gäller vad som ligger bakom väljares partival.

De röstningsskäl som flest väljare anger som viktigast för dem har att göra med ideologi och politiska sakfrågor. Strax över hälften (51 procent) uppfattar sig själva som sakfrågeröstare. Nästan lika många (45 procent) ser sig som ideologiröstare.

**Figur 3. Åsiktsröstning 1956–2002. Samband mellan vänster-högerrelaterade sakfrågeåsikter och partival (eta)**



**Kommentar:** Resultaten är genomsnittliga eta-värden hämtade från variansanalyser där partival är oberoende variabler (5-7-8 partier) och de tre högst korrelerade vänster-högerrelaterade åsiktsfrågorna är beroende variabel. De åsiktsfrågor som använts i analysen är inte desamma vid varje tidpunkt.

## Vänster-höger

Resultatet är inte överraskande. Vi vet sedan tidigare att ideologisk vänster-högerröstning eller mer allmänt sakfrågeröstning är starka fenomen bland svenska väljare. De långsiktiga trenderna är uppåtgående även om vi har kunnat spåra en viss nedgång i den ideologiska vänster-högerröstningen sedan de konfliktfyllda valen 1979 och 1982 när striden om löntagarfonderna stod i centrum.

Om vi till ideologi- och sakfrågeröstningen lägger röstning på partiernas framtidsprogram, som kommer på delad tredjeplats i rangordningen och som 34 procent av väljarna uppger är ett viktigt röstningsskäl, får vi fram en positiv bild vad som brukar kallas mandatmodellen inom valdemokratien. Det vill säga att väljare åsiktsröstar på de partiprogram de sympatiserar mest med och därmed ger partierna ett styrmandat. Något färre väljare (25 procent, sjätte plats) anger att tillbakablickande röstning är viktig för dem, det vill säga att man inte röstar efter vallöften utan efter vad partierna de facto gjort tidigare. Ett dylikt beteende är i enlighet med den så kallade sanktionsmodellen, ett alternativ till mandatmodellen. Även här känner vi igen tidigare forskningsresultat som visat att båda modellerna står starka i Sverige, men att mandatmodellen uppvisar den något bättre passningen till väljarnas beteende.

## Partiledarna

Politikens innehållsliga sida kommer alltså först när väljarna själva talar om vad som är viktigt för dem när de röstar. Vi forskare kan inte annat än instämma. Resultaten är desamma i våra mer objektiva analyser. Politikens kompetens- och personsida kommer längre ned på väljarnas rangordning av röstningsskäl. Att partierna har kompetenta personer som kan sköta landet kommer först på femte plats med 31 procent, partiledarna på sjunde plats med 24 procent och kandidaterna på valsedlarna näst sist på tolfte plats med 10 procent. Utfallet är väntat.

**Tabell 1. Andel egna partisympatisörer som uppskattar partiledaren mer än det egna partiet 1979–2002 (procent)**

Parti	1979	1982	1985	1988	1991	1994	1998	2002
Vänsterpartiet	15	18	26	22	26	13	19	23
Socialdemokraterna	11	16	13	14	9	7	6	11
Centerpartiet	10	20	13	14	6	10	12	21
Folkpartiet	22	8	27	18	18	17	4	6
Moderaterna	26	14	18	7	18	28	33	4
Kristdemokraterna	–	–	7	–	13	18	25	32
Miljöpartiet	–	–	–	–	3	6	6	14
Ny demokrati	–	–	–	–	20	8	–	–
Medeltal fem gamla partier	17	15	19	15	15	15	15	13
Medeltal sju partier	–	–	–	–	13	14	15	16

*Kommentar:* Resultaten bygger på intervjupersonernas placering av parti respektive partiledare på en ogillar-gillarskala. Procentbasen utgörs av respektive partis sympatisörer vid varje mätillfälle. Mp:s resultat gäller för Gisselberg 1991, Schlaug 1994 och 1998 och för Wetterstrand 2002. Resultatet för Eriksson blir 8 procent 2002. Nyd:s resultat 1991 gäller för Ian Wachtmeister. För Bert Karlsson blir resultatet 4 procent. Ett "–" markerar ingen mätning det valåret.

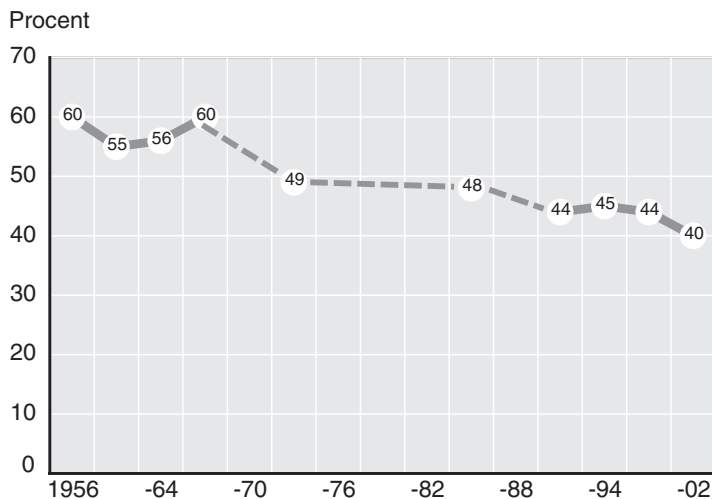
Effekter av partiledarnas popularitet på partivalet är begränsad i Sverige och vi ser inte någon tendens till ökning över tid. När vi jämför partiledareffekter på röstningen i ett tjugotal olika länder visar det sig att effekterna är minst i länder med proportionella valsystem och allra minst i Sverige. Kandidatröstning är heller ingenting vi har sett mycket av i Sverige.

Kännedomen om kandidaterna på partiernas valsedlar är låg, bland de lägre när vi jämför internationellt, och dessutom minskande över tid. 1950- och 60-talens väljare kände bättre till riksdagskandidaterna på listorna än 2000-talets väljare, och det trots satsningen på personvalet. Och personvalsreformen har hittills inte varit någon större framgång med endast 26 procent som personkryssade i senaste riksdagsvalet, en nedgång med nästan fyra procentenheter sedan premiäråret 1998.

Det är bara att konstatera att forskningen är överens med väljarna – personfaktorer är inte några centrala röstningsskäl bland svenska väljare och någon uppåtgående trend finns inte. Moderniseringsteorin med alla resonemang om en tilltagande individualisering och personifiering av politiken stämmer alltså än så länge inte särskilt bra när det gäller svenska väljare. Och det behöver



**Figur 4. Kandidatkännedom 1956–2002. Andel väljare som kan uppge namnet på en riksdagskandidat från den egna valkretsen (procent)**



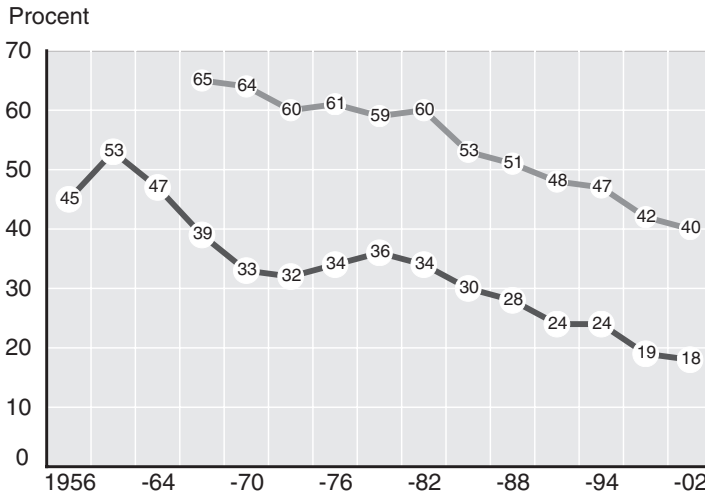
**Kommentar:** Resultaten inbegriper endast röstande. Uppgifterna om kandidat-kännedom är vid varje tidpunkt inhämtade efter riksdagsvalen. Under åren 1964–1994 kontrollerades inte väljarnas kännedom om kandidaterna. Tester indikerar att resultaten från denna period är överskattade med mellan 5–8 procentenheter. Andel väljare som korrekt kunde namnge en riksdagskandidat från den egna valkretsen var endast 32 procent 1998 och 30 procent 2002.

inte tolkas som någonting negativt. Sett i ljuset av mandatmodellen – som varit den förhärskade styrmodellen i västliga partibaserade demokratier sedan demokratins genombrott – är det positivt att personfaktorer inte spelar en viktig roll för väljarna när de röstar. Enligt mandatmodellen skall det vara som det är, det vill säga att partierna och sakfrågorna skall spela huvudrollen, inte personerna.

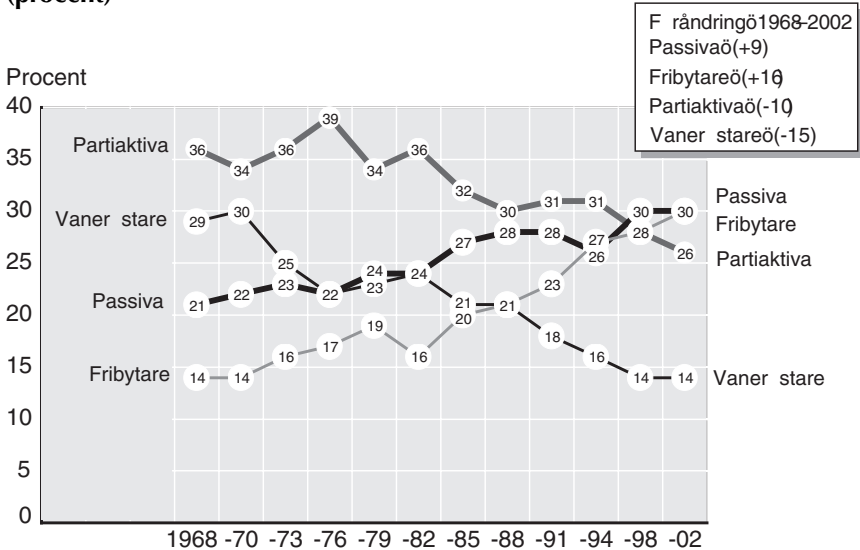
## Partiövertygelse

Att väljarna allt mer sällan anger att de slentrianröstar eller lojalitetsröstar kan också ses som något positivt för valdemokratien. Det kan tolkas som att aktiva val har blivit vanligare än passiva. I valet 2002 angav endast 14 procent av väljarna, som ett viktigt röstningsskäl, att de alltid brukar rösta på partiet (åttonde plats). År 1988 var motsvarande andel 27 procent. Skälet ”Jag känner mig som anhängare av partiet” anfördes av 14 procent 2002 (tionde plats), ned från 21 procent 1988. Trenderna känns igen från våra andra mätningar.

Graden av partiidentifikation har minskat drastiskt bland svenska väljare sedan 1950-talet och utvecklingen fortsätter. Andelen starkt övertygade parti-anhängare var endast 18 procent i valet 2002. Motsvarande andel var cirka 50 procent i våra första mätningar 1956–64. Nedgången ingår i en internationell

**Figur 5. Partiidentifikation 1956–2002 (procent)**

**Kommentar:** Den övre kurvan visar den totala andelen personer som betraktade sig som anhängare av något parti (starkt och svagt övertygade anhängare kombinerade). Den nedre kurvan visar andelen personer som betraktade sig som starkt övertygade anhängare av ett parti. Åren 1956–1964 utnyttjades inte samma fråga om partiidentifikation som fr.o.m. 1968. Frågan var tidigare dikotom: undersökningspersonerna fick ange om de var starkt övertygade anhängare av sitt parti eller inte.

**Figur 6. Partiaktiva, fribytare, vaneröstare och passiva 1968–2002 (procent)**

**Kommentar:** Klassificeringssidan har hämtats från Petersson (1977). Den bygger på en korsning av partiidentifikationsvariabeln och variabeln för subjektivt politiskt intresse. Partiaktiva har en partiidentifikation och är intresserade av politik, fribytare är politiskt intresserade men känner sig inte som anhängare av något parti. Vaneröstare är partianhängare men har inget intresse för politik, medan passiva slutligen, är ointresserade av politik och utan någon partiidentifikation.

trend, men minskningen i Sverige har varit bland de mest dramatiska; delvis beroende på att vi startade på en relativt hög nivå.

## Partiaktiva vs fribytare

Om vi bland väljarna kombinerar grad av partiidentifikation med grad av politiskt intresse får vi fram intressanta indikatorer på valdemokratins framtida förutsättningar i Sverige. Vi kan särskilja fyra olika väljartyper som utvecklats högst olika.

De passande namnen hittade Olof Petersson på en gång i tiden. De *partiaktiva* med intresse för politik och en känsla av partianhängarskap – den traditionella partibaserade demokratins idealväljare – har blivit färre, från 36 procent 1968 till 26 procent 2002. Samtidigt har *fribytarna* med ett politiskt intresse men utan partiidentifikation blivit fler, från 14 procent 1968 till 30 procent 2002. Fribytare kan ses som idealväljare i ett mer individualistiskt och kanske också mer direktdemokratiskt system. Något oroande för valdemokratien har också andelen *passiva* utan såväl politiskt intresse som partikänsla blivit fler, från 21 procent 1968 till 30 procent 2002. Men, å andra sidan, vilket kanske är positivt, har andelen *vaneröstare* minskat. Vaneröstare är väljare med en bestämd partiidentifikation men utan något politiskt intresse. De har minskat från 29 procent 1968 till 14 procent 2002. Inte odelat positiva resultat för den partibaserade mandatmodellen och den traditionella valdemokratien, men heller inte helt negativa. Så mycket är dock klart att något håller på att hända. Framtiden blir spännande. Den gamla mandatmodellen är inte ohotad.

## Taktikröstning

Det amerikanska uttrycket *a level playing field* – en rättvis spelplan som inte orättmätigt gynnar någon aktör – sammanfattar ett ideal som de flesta ställer sig bakom, men som är svårt att alltid realisera. Den ständiga diskussionen om ojämnt fördelade ekonomiska resurser mellan partier eller folkomröstningsalternativ i Sverige eller mellan presidentkandidater i USA illustrerar hur svårt det är att få till ett lopp där alla startar samtidigt och med samma förutsättningar. Formella spelregler är inte heller oskyldiga i sammanhanget. Majoritetsvals system gynnar stora partier. Proportionella vals system gör det lättare för små partier att bli representerade i valda församlingar. Spärregler gör det dock tufft för riktigt små partier.

En av huvudorsakerna till att vi får effekter av detta slag är att väljares beteende påverkas av vilka spelregler som gäller. Den konstitutionella kontexten spelar en roll för hur folk röstar. Människor tycker inte om att slänga bort sin röst i onödan. Det är inte bara politiker som kan agera taktiskt. Det gör också väljare. Taktikröstning finns i alla system, det vill säga att väljare, på grund av

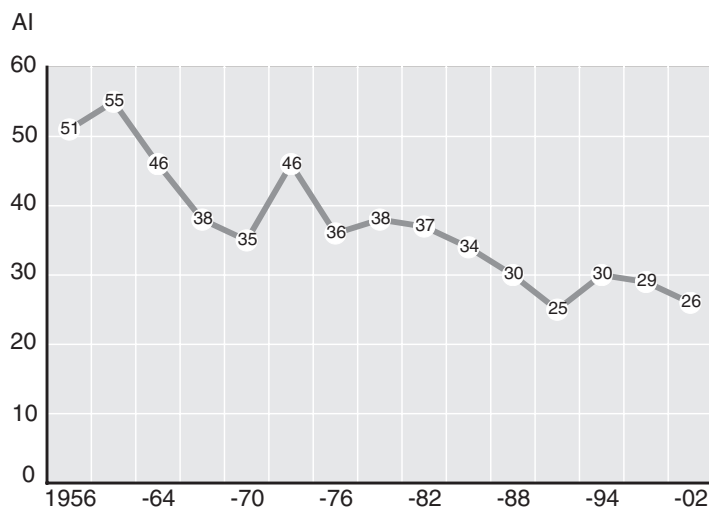
systemets utformning eller det politiska läget, inte röstar på sitt bästa parti utan på något annat parti för få någon effekt. Fenomenet är välkänt i Sverige för partier i närheten av 4-procentsspärren. Forskningen har också visat att det kan finnas andra effekter som har att göra med partiernas storlek. Inom politiken gäller vad som ofta gäller annars – stor slår liten. Det finns en fördel i att vara ett stort parti som har bättre möjligheter än små partier att få sin politik genomförd. Väljare som vill ha någonting gjort kan rösta instrumentellt på ett stort parti även om det inte alltid är favoritpartiet.

Ur den renodlade mandatmodellens synpunkt kan taktisk eller instrumentell röstning ses som mindre önskvärd. Väljare skall ju åsiktsrösta på partiprogram, och inte ta hänsyn till – eller av taktiska skäl tvingas ta hänsyn till – andra omständigheter som har mer att göra med politikens former än med politikens innehåll. Nu är det naturligtvis inte så enkelt att vi vattentätt kan skilja mellan form och innehåll. Instrumentellt röstande liksom taktikröstning kan ses som en innehållsligt motiverade tvåstegsraket – rösta på det nästbästa partiet idag för att i morgon få bästa möjliga politik.

När vi frågar svenska väljare om de ägnar sig åt storleks- eller taktikröstning blir svaret ja det förekommer, men det är inte särskilt vanligt. Instrumentell storleksröstning var ett viktigt röstningsskäl för 14 procent (elfte plats) av 2002 års väljare. Och som förväntat var det främst de stora partiernas väljare som angav att de hade storleksröstat; 25 procent bland s-väljare och 17 procent bland m-väljare. Taktikröstning är ett något ovanligare fenomen. Det hamnade på trettonde och sista plats i vår rangordning med 6 procent som angav att det hade varit ett viktigt röstningsskäl för dem i valet 2002. Vanligast var taktikröstning bland mp-väljare. Hela 36 procent av dem uppgav att de stött partiet för att rädda det över 4-procentsspärren. Även på detta område är vi som forskare överens med väljarnas bedömningar. Storleksröstning respektive taktikröstning är fenomen som förekommer bland svenska väljare, men de är relativt sällsynta beteenden.

## Klassröstning

Om det finns sociala eller ekonomiska motsättningar mellan olika grupper i ett samhälle bör de på något sätt representeras av partierna i en valdemokrati. Finns det en kamp skall den ske i ordnade former i parlamentet. Det är som i urgamla tider – skall man slåss skall det ske på tinget. Folkviljan, även den splittrade folkviljan, skall styra i en demokrati. Av dessa skäl är studier av sambandet mellan människors sociala grupptillhörighet och partival väsentliga ur valdemokratisk synpunkt. De säger någonting om vilka motsättningar som finns i ett samhälle, i vad mån de har politiserats och om väljare kunnat eller velat kanalisera sin grupps egenintresse via valedeln. Frånvaro av grupp-röstning behöver dock inte betyda att motsättningar saknas. Kanske har inte partierna lyckats politisera de relevanta frågorna och föra upp dem på den

**Figur 7. Alfords klassröstningsindex 1956–2002 (AI)**

**Kommentar:** Resultaten är hämtade från Valundersökningarna 1956-2002. De är oviktade, vilket innebär att klassröstningen överskattas något eftersom andelen socialdemokrater tenderar att överskattas i valundersökningarna. Sociologen Robert Alfords klassröstningsindex (1962) är det i särklass flitigast använda måttet på klassröstning i jämförelser över tid och mellan länder (se t ex Nieuwbeerta 1995). Trots hård kritik genom åren (se bl.a. Heath, Jowell & Curtice 1985; Oskarson 1988) är styrkan i Alfords index dess enkelhet: indexet (AI) representerar procent-differensen mellan andelen röstande på socialistiska partier i arbetarklassen och motsvarande andel i medelklassen. (Som socialistiska partier räknas vänsterpartiet och socialdemokraterna). De många teoretiska och statistiska invändningar som kan anföras emot användandet av Alfords index uppväger inte det faktum att indexet effektivt sammanfattar utvecklingen av klassröstningen över tid - och detta resultat förändras inte heller av vilka metoder som används. Klassindelningen bygger på objektiv yrkeskodning, men den har inte varit exakt densamma genom hela perioden. Industriarbetare och övriga arbetare förs till arbetarklass, medan tjänstemän, företagare och jordbrukare förs till medelklass. Studerande ingår inte i analysen.

politiska dagordningen, eller har inte väljarna av olika skäl lyckats manifesterat sitt egenintresse tillräckligt sammanhållet på valdagen. De aktuella samhällsgrupperna är kanske splittrade av många olika intressen.

Väljarnas bedömning är att den i Sverige historiskt sett viktigaste typen av gruppöstning – yrkesgruppsröstningen – har blivit ett mindre viktigt röstningsskäl än tidigare. Endast 14 procent angav 2002 att yrkesgruppstillhörigheten varit viktig för dem när de röstat (nionde plats). Motsvarande andel var 21 procent så sent som i valet 1988. Nedgången är snabbare än vad vi finner när vi under samma period studerar de faktiska sambanden mellan yrke och partival eller mellan klass och partival. Det finns ett visst försvagat statistiskt samband men det är mycket litet. Klassröstningen har minskat i Sverige, men större delen av nedgången har inte inträffat under 1990-talet utan tidigare på 1960- och 70-talen. Internationellt ser trenden likadan ut med ett försvagat samband mellan yrke och röstning. Även flera andra sociala grupperingar uppvisar ett svagare samband med valet av parti såväl i Sverige som inter-

nationellt – exempelvis boende, regional tillhörighet och religiös praktik. Huvudförklaringen som oftast brukar anföras är att modernismens individualisering och kognitiva mobilisering urholkar alla gamla gruppidentiteter såväl som grupplojaliteter. Men man kan ju också fundera över i vad mån dagens partier, likt gårdagens, representerar olika gruppintressen. Minskningen i gruppöstning behöver inte enbart tillskrivas förändringar bland väljarna. Partierna har ett ansvar också.

## Kön och ålder

Två centrala sociala fenomen där vi i Sverige dock inte kan se något försvagat grupsamband med röstningen utan snarare något förstärkta samband är kön och ålder. Vi talar inte om några starka samband, men om vi skall tala om en gryende politisk köns- eller generationskamp är det mer berättigat idag än för trettio år sedan.

**Tabell 2. Skillnader i partival mellan män och kvinnor 1948–2002 (procentenheter)**

Parti	48	52	56	60	64	68	70	73	76	79	82	85	88	91	94	98	02
Vänsterpartiet	+2	+2	+1	+2	+1	+1	+2	+3	0	+1	+2	+1	-1	0	-2	-5	-3
Socialdemokraterna	+3	+2	+1	-2	+3	0	0	-1	+1	-1	-2	-5	-3	0	+3	+5	+3
Centerpartiet	+1	+4	+3	+1	+4	+3	+1	0	-2	-4	0	+1	+1	-2	-3	0	+1
Folkpartiet	-4	-8	-3	-1	-4	-2	-2	-2	0	0	-2	-3	0	-2	-2	-2	0
Moderaterna	-2	0	-2	0	-4	-2	0	0	+1	+4	+4	+7	+5	+5	+7	+7	+3
Kristdemokraterna					0	0	0	0	-1	-1	-1	-1	-2	-2	-1	-4	-2
Miljöpartiet											-1	0	0	-3	-2	-2	-2
Summerade absoluta avvikelser	12	18	10	6	16	8	5	6	5	11	12	18	12	14	20	25	14

**Kommentar:** Siffrorna i tabellen är procentenheter. En positiv (+) skillnad innebär att partiet är överrepresenterat bland män. En negativ (-) skillnad betyder att partiet är överrepresenterat bland kvinnor. Differensmått är beräknade utifrån valundersökningarnas skattningar av valresultaten.

Kanske finns det vissa gruppidentiteter som förstärks av modernismen, eller är måhända inte modernismteoriens svepande resonemang helt på korret?

## Samma eller olika röstningskriterier?

När man tänker efter är det rätt självklart att människor i en valdemokrati i stor utsträckning bör utnyttja *samma slags kriterier* när de röstar. Annars blir det mycket svårt att tolka valutfallen, att veta vad väljarna sänt för signaler. Om vissa grupper av väljare använder helt andra måttstockar när de väljer parti än andra grupper blir valen mycket trubbiga demokratiska styrinstrument. För att ta några extrema exempel där vi skulle få stora tolkningsbekymmer - om alla unga valde parti efter ideologi samtidigt som alla gamla valde parti efter partiledarutstrålning, eller om alla arbetare yrkesröstade medan alla

**Tabell 3. Unga förstagångsväljarnas partival 1956–2002.  
Avvikelser från gruppen samtliga väljare (procentenheter)**

	v	s	c	fp	m	kd	mp	nyd	övriga	Summerade avvikelser/2
1956	-1	-1	+1	+1	0	0			0	2
1960	-2	+5	-5	+2	0	0			0	7
1964	-2	+4	-6	+4	-3	+3			0	11
1968	+2	+1	-3	+5	-2	0			-3	8
1970	+7	-4	+7	-7	-1	0			-2	14
1973	+9	-11	+9	-4	-2	+1			-2	19
1976	+3	-4	+5	0	-3	+1			-2	9
1979	+6	-12	+3	+2	0	+1			0	12
1982	+1	-2	0	0	0	0	+1		0	2
1985	+2	-1	-3	0	+2	-1	+1		0	5
1988	0	-2	-4	+3	+5	-1	-2		1	9
1991	-1	-11	-3	+1	+8	-2	+3	+6	-1	18
1994	+3	-6	-1	0	-2	0	+6	0	0	9
1998	+5	-15	-2	+3	+7	-6	+6		+2	23
2002	+10	-18	-2	+1	+1	-1	+8		0	21

**Kommentar:** Resultaten är hämtade från Valundersökningarna 1956–2002. Resultaten för miljöpartiet särredovisas först från och med 1982 års val. Till gruppen unga förstagångsväljare räknas personer som röstar för första gången i riksdagsval sedan de erhållit rösträtt. Rösträttsåldern sänktes 1969 från 21 till 20 år och 1974 till 18 år. Positiva tal betyder att partiet varit överrepresenterat bland förstagångsväljare. Negativa tal visar att partiet varit underrepresenterat bland förstagångsväljarna. De perioder då ett parti varit klart överrepresenterat bland förstagångsväljarna har i tabellen försetts med tonplattor. De summerade avvikelserna är för varje valår beräknade för alla partier + gruppen övriga.

tjänstemän åsiktsröstade, eller om alla kvinnor röstade efter kompetens medan män röstade utifrån var de bor.

Våra resultat visar att så illa är det naturligtvis inte. Väljarnas subjektiva röstningsskäl skiljer sig något åt när det gäller de olika huvudtyperna, men inte på något dramatiskt sätt. Och de mindre skillnader som finns kan knappast sägas utgöra något större problem för valdemokratin. Däremot belyser vissa skillnader på ett intressant sätt olika mönster och utvecklingstendenser i svenskt väljarbeteende.

Det är viktigt att betona att analysen gäller *olika slag av* röstningsskäl, inte olika röstningsskäl. När vi alltså kan konstatera att röstningskriterierna skiljer sig mycket lite åt mellan kvinnor och män betyder det inte att kvinnor och män tycker att olika sakfrågor är lika viktiga eller att kvinnor och män bedömer partiledarna lika. Det betyder att kvinnor och män i allt väsentligt gör samma prioritering av vad som är viktigt för dem när de går och röstar. Såväl kvinnor som män anger ideologi- och sakfrågeröstning som viktigast (kvinnor dock något mer), följt av kompetensröstning respektive partiledarröstning, och med vaneröstning, yrkesgruppsröstning och taktikröstning i botten. Åldersskillnaderna är i vissa fall klart större. Mest tydligt är det när det gäller vaneröstning, lojalitetsröstning och partiledarröstning som är viktigare för

äldre än för yngre samtidigt som sakfrågeröstning oftare anges som viktigt bland unga än bland äldre. Den gamla mandatmodellens åsiktsröstning har alltså mest stöd bland dagens yngsta väljare, inte bland de äldsta.

Utbildningsskillnaderna är också påtagliga för vissa kriterier, även om alla oavsett grad av utbildning uppger att ideologi- och sakfrågeröstning är viktigast. Lågutbildade mer än högutbildade har en tendens att ange vaneröstning, partiledarröstning och gruppröstning som viktigt. Högutbildade, å sin sida, hänvisar oftare till sakfråge- och ideologiröstning, men också till kompetensröstning.

När det gäller resultaten för olika yrkesgrupper är skillnaderna oftast små med några iögonfallande undantag. Den yrkesgrupp som mest anger att man gruppröstar är jordbrukare, som också är den yrkesgrupp som säger sig vanerösta mest – och partiledarrösta. Industriarbetare är en annan grupp som relativt ofta uppger att yrkesgruppröstning är viktigt för dem. Högre tjänstemän är den grupp som allra mest anger att de ideologi- och sakfrågeröstar. Kompetens att styra landet är också ett typiskt röstningsskäl bland högre tjänstemän.

Stad-landskillnaderna är också mycket små. Ideologi- och sakfrågeröstning är dock något viktigare i storstäderna än på landsbygden respektive i mindre tätorter. Partiledarröstningen uppvisar ett motsatt mönster. Bra partiledare är ett viktigare röstningskriterium utanför storstäderna än i Stockholm, Göteborg och Malmö.

**Tabell 4. Partiernas vinster (+) eller förluster (-) om alla väljare röstade som de mest politiskt allmäknliga under kontroll för klasstillhörighet 1985–2002 (procentenheter)**

Parti	1985	1988	1991	1994	1998	2002
v	+1,3	+1,4	+2,6	+1,4	-2,2	-0,9
s	+3,8	-4,9	+0,2	-4,5	+1,5	-1,8
mp	±0,0	+0,1	+0,1	-0,4	-1,2	-2,0
c	-2,0	+1,6	-0,9	-1,0	±0,0	+0,1
fp	-1,6	+0,7	+0,2	+1,8	+1,3	+5,3
kd	-0,8	-0,8	-0,4	+0,4	+1,3	-0,1
m	-0,6	+2,3	+0,2	+2,1	-0,1	-0,4
nyd	–	–	-1,9	–	–	–
övriga	-0,1	-0,4	-0,1	+0,2	-0,6	-0,2

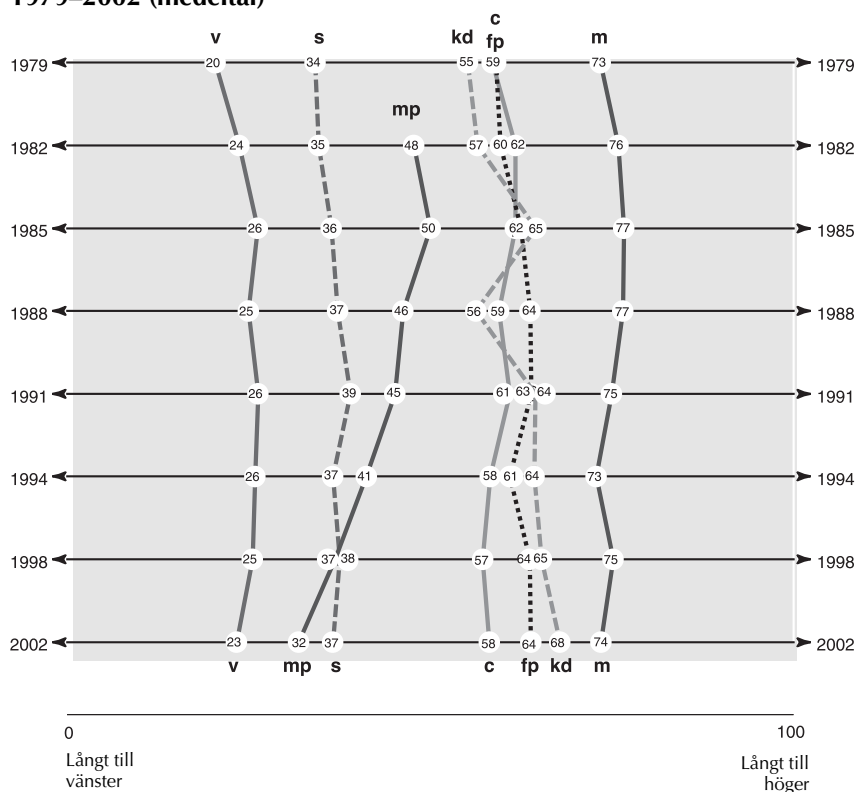
**Kommentar:** Kunskapsindexen har tredelats och den mest kunniga gruppen (= cirka toptredjedelen) har definierats som de mest politiskt allmäknliga. Deras partivalssannolikheter bland arbetare och medelklassväljare har använts för att beräkna ett hypotetiskt valutslag som sedan jämförts med det faktiska valutslaget i respektive valundersökning. Minussiffror visar att de aktuella partierna skulle förlorat röster i de studerade valen om väljarna hade varit mer politiskt kunniga medan plussiffror indikerar att partierna hade vunnit röster om väljarna varit mer politiskt kunniga.



Några av de politiska variablerna uppvisar ibland större skillnader, exempelvis politiskt intresse och allmänpolitisk kunskap. Men, och det är viktigt, rangordningarna skiljer sig inte åt i väsentligheter. Politiskt ointresserade och okunniga personer liksom politiskt intresserade och kunniga uppger alla att ideologi- och sakfrågeröstning är viktigast för dem. Kunniga och intresserade väljare gör dock så mer frekvent. Partiledarröstning liksom vaneröstning är tvärtom något viktigare som röstningsskäl bland politiskt ointresserade och okunniga. Lojalitets- eller anhängarröstning, däremot, uppges något oftare som ett röstningskriterium bland intresserade och kunniga personer.

Osäkra väljare som tenderar att bestämma sitt partival sent tycker de flesta röstningsskäl är mindre viktiga än väljare som bestämt sitt partival sedan länge. De kanske inte bara är osäkra om sitt partival utan också om sina röstningsskäl. Men det är tre skäl som osäkra senbeslutande väljare relativt ofta hänvisar till jämfört med säkra väljare – sakfrågeröstning och då speciellt frågor som diskuterats i valsputten, partiledarröstning och taktikröstning. Ideologiröstning är relativt sett mindre viktigt för väljare som bestämmer sig dagarna innan ett val.

**Figur 8. Genomsnittliga vänster-högerplaceringar för partiernas väljare 1979–2002 (medeltal)**



**Kommentar:** Genomsnittet för samtliga väljare var 49 (1979), 50 (1982), 52 (1985), 50 (1988), 55 (1991), 49 (1994), 51 (1998) och 49 (2002). Genomsnittet för ny demokratis väljare var 63 (1991) och 61 (1994).

## Det gamla huset står

Och till sist vänster-höger. Den viktigaste gruppindelningen av alla. Om vänsterpersoner och högerpersoner använder principiellt olika måttstockar när de avgör hur de skall rösta skulle valdemokratin vara illa ute. Vänster-högerideologi som strukturerar så mycket annat när det gäller svenskt väljarbeteende uppvisar dock enbart mycket beskedliga samband med vilka röstningskriterier olika personer tycker är viktiga. Människor som identifierar sig som ideologiskt till vänster eller till höger uppger i huvudsak samma slags röstningsskäl som viktiga. Och det är naturligtvis centralt att det är så. En valdemokrati där vänstern personröstar samtidigt som högern sakfrågeröstar och aldrig mötas de två vore inte lyckad. Men nu är det inte så bland svenska väljare. Ideologiska överväganden och olika sakfrågeåsikter är det som är de viktigaste röstningskriterierna för alla väljare oberoende av grupp tillhörighet. Det är som det ska vara enligt mandatmodellen i en partibaserad valdemokrati. Det gamla huset må vara gistet, men det står.