

# **21- åringars situation på arbetsmarknaden**

## En kohortanalys

Temarapport 2000:3 från Pro-  
gnosinstitutet

**Rapportansvarig:**  
Monica Hultin (SCB)  
Tel. 08-506 948 23  
Fax. 08-506 948 12  
E-post: [monica.hultin@scb.se](mailto:monica.hultin@scb.se)

## Förord

Temarapport 2 000:3 är den tredje i en nystartad serie från Prognosinstitutet (PI) vid Statistiska centralbyrån. Ett syfte är att relativt snabbt ta fram och sprida kortfattade beskrivningar och analyser om utbildning och arbetsmarknad med hjälp av de longitudinella register som utvecklats vid PI för bland annat den långsiktiga prognosverksamheten. Dessa register integrerar individdata om utbildning, sysselsättning och inkomst med 1985 som startår. Temarapporterna skall komplettera PI:s mer omfattande analyser i IAM-serien - Information om utbildning och arbetsmarknad.

Temarapporterna skall huvudsakligen spridas elektroniskt. Detta kommer till att börja med att ske på så sätt att vi skickar e-post till prenumeranterna på IAM-serien för att informera om att en ny temarapport har lagts in på SCB:s hemsida. Även övriga intressenter ombeds att i första hand skaffa sig tillgång till rapporten via hemsidan.

I föreliggande temarapport studerar vi ungdomars anknytning till arbetsmarknaden genom att använda uppgifter från det heltäckande och longitudinella integrationsregistret LOUISE.

Temarapport 2 000:1 handlar om inkomst- och sysselsättningseffekter av kommunal vuxenutbildning och är gjord på uppdrag för kunskapslyftskommittén.

Temarapport 2 000:2 handlar om invandrarnas situation på arbetsmarknaden med fokus på 1997.

*Maj 2000*

## Innehåll

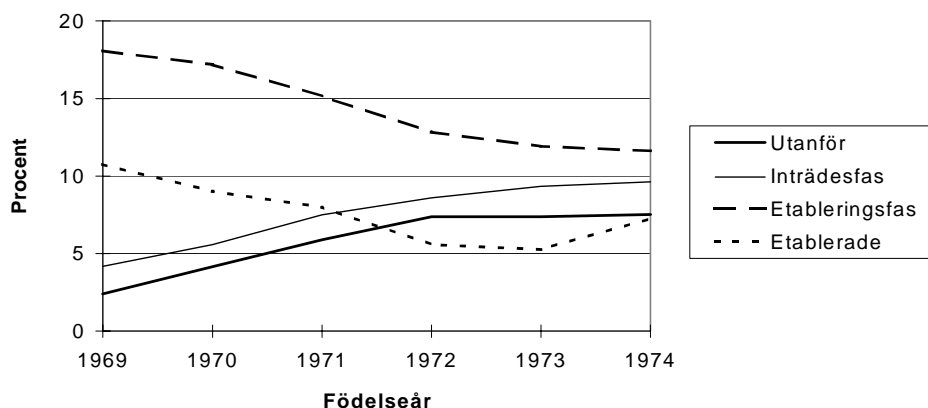
Innehåll.....	3
Sammanfattning .....	4
Bakgrund och syfte.....	5
Metod och material.....	9
Varför just 21-åringar? .....	9
Varför just en 3-årsperiod?.....	9
Dataunderlag från LOUISE .....	11
Kohorterna.....	12
Kön och födelseland.....	12
Utbildningsnivå .....	13
Början till en teoribildning .....	15
Begrepp .....	15
Frågeställningar .....	15
Elementär ansats.....	15
Komplex (och resonerande) ansats.....	16
Resultat: Elementär ansats .....	21
Studie endast av lika förvärvsinkomstklasser .....	21
Utanför .....	22
Inträdesfasen.....	22
Etableringsfasen .....	22
Etablerade .....	22
Studie av både lika och olika förvärvsinkomstklasser .....	24
Utanför .....	25
Inträdesåldern .....	25
Inträdesfasen.....	26
Utanför eller?.....	26
Etableringsfasen .....	26
Etableringsåldern.....	26
Resultat: Komplex (och resonerande) ansats .....	28
Studieinkomst.....	29
Kopplingen mellan studier och förvärvsarbete .....	30
Utanför .....	31
Inträdesfasen.....	31
Etableringsfasen .....	31
Etablerade .....	31
Studie av alla tre olika inkomsttyper samtidigt .....	32
Etablerade.....	32
Etableringsfas alternativ 1 .....	32
Etableringsfas alternativ 2 .....	33
Slutsatser .....	34
Förslag till fortsatt teoribygge .....	35

## Sammanfattning

Under 90-talet förändrades både ungdomars relation till och deras situation på arbetsmarknaden radikalt om man jämför med hur situationen var under 70-talet och 80-talet. Nya mönster började skönjas för etableringsprocessen under 90-talet vilket gjorde det svårt att mäta och beskriva vad som skedde och hur de olika orsakssambanden egentligen såg ut. Med hjälp av longitudinella individdata om olika inkomster från SCB:s unika integrationsregister LOUISE<sup>1</sup> kan vi beskriva anknytningsgraden till arbetsmarknaden och därmed få ett bättre grepp om inträdet och etableringen på arbetsmarknaden. Detta sker genom en jämförande kohortanalys. Resultaten jämförs med den utveckling som kan beskrivas med hjälp av begreppen inträdesålder och etableringsålder som definierades i ”Arbetskraftsprognos 1999”<sup>2</sup>. I denna temarapport har ett antal olika infallsvinklar använts som alla ganska entydigt visar på resultat i samma riktning, resultat som också bekräftar de slutsatser vi drog i ”Arbetskraftsprognos 1999” beträffande förändringen av ungdomars etableringsprocess:

inträdesfasen<sup>3</sup> har förlängts,  
inträdesåldern på arbetsmarknaden har höjts,  
etableringsfasen har förlängts  
etableringsåldern har höjts.

### Etableringsprocessens utveckling efter födelseår. Andel av respektive kohort, procent.



- Under 90-talet har det generellt sett blivit allt vanligare för ungdomar i 21-23-årsåldern att vara utanför arbetsmarknaden eller i inträdesfasen medan det blivit allt ovanligare att vara etablerad eller i etableringsfasen. Det är dock fortfarande vanligast att befinna sig i en etableringsfas om man är i ålder 21-23 år. Detta är ett av resultaten från den elementära<sup>4</sup> ansats som vi börjar vårt teoribygge med.

- Från att i början av 90-talet ha varit mycket vanligt bland ungdomar i åldern 21-23 år att redan vara etablerade på arbetsmarknaden hade det i slutet av 90-talet blivit allt vanligare att istället antingen befinna sig i en inträdesfas eller i en etableringsfas. Detta är ett första resultat från den mer komplexa och resonerande<sup>5</sup> ansatsen till teoribildning.

<sup>1</sup> Bakgrundsfakta 1997:9 från SCB:s Arbetsmarknadsavdelning.

<sup>2</sup> IAM 1999:2, SCB

<sup>3</sup> Se definitioner i ”Begrepp” på sidan 15 i kapitlet ”Början till en teoribildning”

<sup>4</sup> Se definitioner i ”Elementär ansats” på sidan 15 i kapitlet ”Början till en teoribildning”.

<sup>5</sup> Se definitioner i ”Komplex (och resonerande) ansats” på sidan 16 i kapitlet ”Början till en teoribildning”.

## Bakgrund och syfte

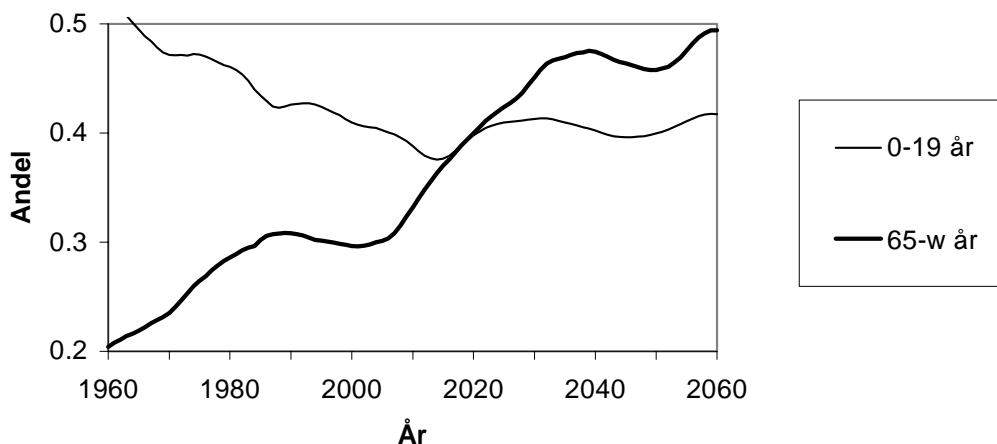
Ungdomars etablering på arbetsmarknaden har blivit fördröjd under nittioalet. Vi vet att det beror på att man studerar längre än tidigare och på att det har varit brist på jobb. Vi vet däremot mindre om någon av dessa faktorer har vägt tyngre än den andra och inte heller hur ett eventuellt samspel dem emellan kan ha sett ut. Vi antar att det finns en koppling mellan studietidens längd och förvärvsarbete under studietiden, men vi vet inte tillräckligt mycket om hur detta påverkar etableringsfasen och om den nu blir påverkad. Betydelsen av olika regionala faktorer ska inte heller negligeras, den utbildning man har kanske inte har gett jobb på just den ort man vill bo på. Vi vet heller inte på vilket sätt olika ersättningar från studiemedelssystemet och olika arbetslöshetsersättningar kan ha påverkat etableringsprocessen om den nu har blivit påverkad. Detta är exempel på frågeställningar som vi behöver få ytterligare belysta för att våra prognoser i framtiden ska kunna baseras på ett allt fastare verklighetsunderlag.

Nu när krisen är slut och det i stället för överflöd har börjat bli brist på arbetskraft, i alla fall med vissa specialkompetenser och för vissa regioner, blir det allt mer angeläget att studera arbetskraftsreserven. Den består bland annat av ungdomar som är kvar allt länge i utbildningssystemet samtidigt som resten av arbetskraftsreserven mestadels består av äldre, och även medelålders, personer som har lämnat arbetsmarknaden eller redan är på väg ut. Denna ekvation går inte riktigt ihop i en bristsituation och i det sammanhanget har det därför blivit allt viktigare att skaffa sig en bättre belysning av de mekanismer som styr etableringsprocessens utveckling för ungdomar eftersom de utgör den viktigaste delen av arbetskraftsreserven idag, men framförallt inför framtiden. För att kunna studera arbetskraftsreserven på ett ändamålsenligt sätt behövs en modern begreppsapparat som kan förenkla och förtydliga beskrivningen av etableringsprocessen och tolkningen av den utveckling som sker.

I ”Arbetskraftsprognos 1999” beskrevs försörjningsbördan på ett antal olika sätt. Försörjningsbördan kan mycket förenklat sägas vara ett mått på hur många det är som ska leva av det som den yrkesverksamma delen av befolkningen producerar. Ett mycket långt tidsperspektiv användes då för att vi skulle kunna belysa vad som kommer att ske med försörjningsbördan när de stora fyrtiotalskohorterna kommer upp i åldrarna 80 år och därefter. Vi fick helt olika utvecklingsscenario beroende på vilka gränser vi valde att använda för de åldrar vid vilka antingen det genomsnittliga inträdet på arbetsmarknaden antas ske eller det genomsnittliga utträdet från arbetsmarknaden antas ske.

När vi först helt schablonmässigt satte gränsen för att vara barn när tonåren tar slut och gränsen för att bli gammal när pensionsperioden tar vid (enligt nuvarande pensionsålder) blev resultatet att barn och gamla kom att ”byta roller med varandra” ur försörjningshänseende vid prognosperiodens slut. Andelen gamla ökar, framför allt när de stora fyrtiotalskohorterna går i pension, och blir just kring år 2015 för första gången i den svenska historien större än andelen barn i relation till befolkningen i yrkesverksam ålder. Efter år 2015 accelererar skillnaderna. År 2040 går det nästan genomsnittligt en gammal på två vuxna i yrkesverksam ålder istället för som i början på sextioalet ett barn på två vuxna. Antalet äldre i befolkningen kommer att förändras snabbast efter 2015, men både barn och gamla kommer att öka i relation till de i yrkesverksam ålder.

## Gamla och unga i relation till personer i yrkesverksam ålder 20-64 år 1960-2060, andel



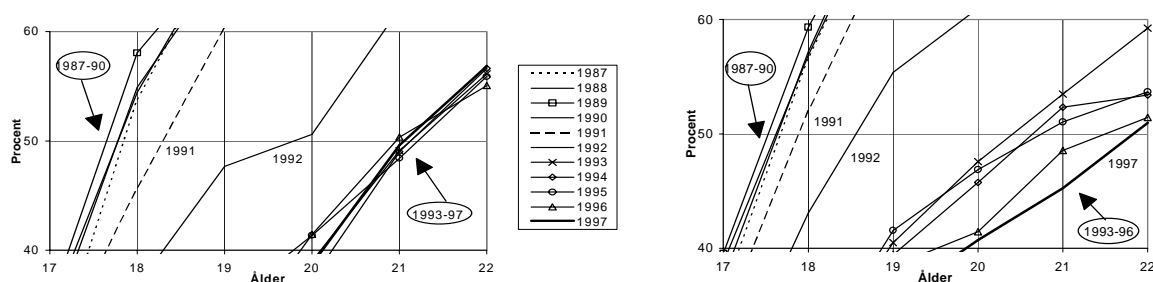
Källa: Arbetskraftsprognos 1999, SCB IAM 1999:2

Det finns mycket skrivet om ungdomars etablering på arbetsmarknaden, mycket kunskap i ämnet och mycket data att bygga denna kunskap på, om utbildning, yrkesval, situation på arbetsmarknaden, vägen från utbildning till sysselsättning m.m. Det behövs emellertid bättre instrument och data för att vi ska kunna förenkla och strukturera all denna kunskap. I "Arbetskraftsprognos 1999", SCB, IAM 1999:2, gjordes ett försök att definiera begreppen inträdesålder och etableringsålder för att de skulle kunna användas operationellt vid analys av ungdomars relation till och situation på arbetsmarknaden. De definitioner vi beskrev där var baserade på en kohortansats och använde ett sysselsättningsbegrepp som beskrivande variabel.

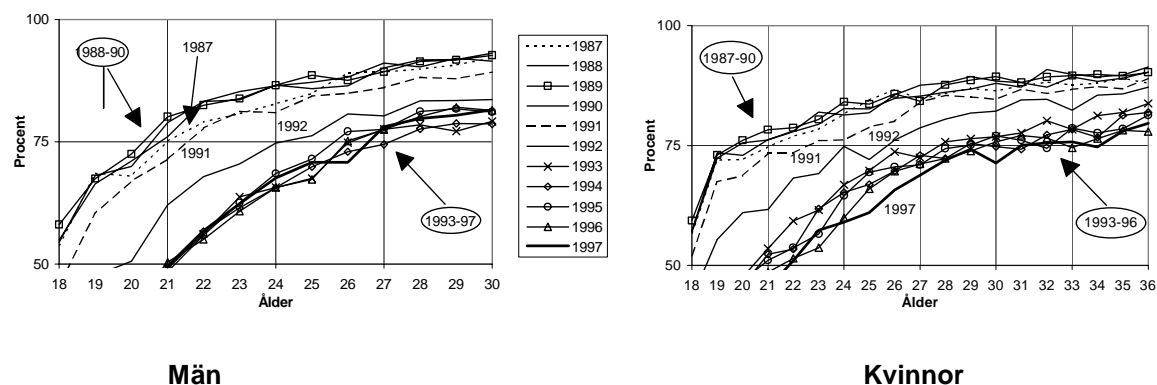
Inträdesålder definierades som den ålder vid vilken 50 procent av en födelsekohort hade blivit eller är sysselsatt. Etableringsålder definierades på motsvarande sätt till den ålder där 75 procent av kohorten är sysselsatt. Det visade sig att man med denna enkla ansats fick en tydlig beskrivning av den förändring som nyligen skett av ungdomars situation på arbetsmarknaden. Det sysselsättningsbegrepp som användes för att definiera inträdes- och etableringsåldern i "Arbetskraftsprognos 1999" baserade sig på årsmedeltal från SCB:s Arbetskraftsundersökningar (AKU) för åren 1987 till och med 1997. Det begrepp som användes var sysselsättningsintensitet uttryckt som andel av befolkningen i procent. Mellan 1987 och 1990 låg inträdesåldern och etableringsåldern stilla för både män och kvinnor. Före krisen låg inträdesåldern strax under 18 år och etableringsåldern på cirka 21 år.

Den första synliga förändringen skedde mellan 1990 och 1991, något försiktigt vad gäller kvinnornas inträdesålder och männens etableringsålder, mera tydligt för männens inträdesålder och kvinnornas etableringsålder. Förändringarna var dock små och endast kvinnornas etableringsålder kan anses ha ökat med i storleksordningen ett helt år eller mer. Den största förändringen för männen inträffade mellan 1991 och 1992 både vad det gällde inträdes- och etableringsåldern. Mellan 1992 och 1993 skedde sedan nästa förändring som dock var något mindre än den mellan 1991 och 1992 och därefter har både männens inträdes- och etableringsålder stagnerat på en nivå som är 3 år respektive 5-6 år högre än åren precis före 90-talskrisen, d v s 21 respektive 26-27 år.

## Förändring av ungdomars inträdesålder 1987-97



## Etableringsålderns förändring 1987-97



Män

Kvinnor

Källa: Arbetskraftsprognos 1999, SCB IAM 1999:2

För kvinnornas del har förändringarna gått i samma riktning som männens men varit något fördröjd, både inträdes- och etableringsåldern hade den svagaste ökningen mellan 1991 och 1992 för kvinnorna och den kraftigaste mellan 1992 och 1993. Detta belyser tydligt den i sig positiva "eftersläpning" som skedde på arbetsmarknaden för kvinnornas del, att de drabbades först något senare än männen av krisens effekter. Efter 1993 stabiliseras också kvinnornas inträdes- och etableringsåldrar på en högre nivå än före krisen, men till skillnad från männen så är spridningen större. Inträdesåldern har en spridning på cirka ett halvt år kring 21 år för kvinnorna, inte mycket men eftersom männens inträdesålder stannade exakt på 21 år 1993 och låg kvar exakt där fram till och med 1997 blir skillnaden ändå märkbar. Etableringsåldern ökar med mellan 7 och 12 år och hamnar någonstans mellan 28 år och 33 år under perioden 1993-1997. Spridningen är större vilket illustrerar att kvinnornas sysselsättningsintensitet i dessa åldrar kom att ligga ganska stilla under just den femårsperiod i livet som inträffar mellan 27 och 34 års ålder, alltså den ålder då många brukar ha småbarn hemma.

Om studiet av etableringsfasen ska kunna fördjupas behöver man ta steget från en kohortanalys direkt till en kohortstudie som är upplagd på ett sådant sätt att vi kan följa samma individer en längre tid och notera händelser som påverkar deras arbetsmarknadsstatus och registrera förändringar av olika intressanta tillstånd över tiden. Att bara studera en kohort räcker inte om man vill beskriva en förändringsprocess i tiden och samtidigt eliminera de förklaringar som kan bero på själva tidsfaktorn. Man behöver därför studera ytterligare en eller flera andra kohorter och jämföra resultaten av de olika kohortanalyserna sinsemellan för att kunna fånga upp och beskriva skeendet i förändringsprocesserna på ett adekvat sätt.

Huvudsyftet med denna temarapport är att ge ett förbättrat underlag för de framskrivningar av ungdomars sysselsättningsstatus som vi gör i våra prognoser. De frågeställningar vi försöker ytterligare verifiera med andra data än tidigare är: När kan ungdomars inträde på arbetsmarknaden anses ske? Vad menas med att bli etablerad på arbetsmarknaden? Hur lång är perioden mellan inträde och etablering på arbetsmarknaden, etableringsfasen? Har inträdet, etableringen och etableringsfasen förändrats under nittioalet? Hur har dessa processer i så fall förändrats? Vilken roll spelar ett dåligt arbetsmarknadsläge med brist på jobb och vilken roll spelar en förlängd studietid? Vilken roll spelar studiemedelssystemet och gränserna för studiemedel?

Vi har valt att främst koncentrera oss på några områden som har varit angelägna att först få ordentligt belysta innan vi i en eventuellt kommande rapport kan gå vidare med en fortsatt och fördjupad analys. Dessa områden är:

- de vanligaste kombinationerna av studier, arbetslöshet och förvärvsarbete
- kopplingen mellan förvärvsarbete och studier
- relationen mellan att vara utanför och på arbetsmarknaden, inträdesfasen
- etableringsfasens starttidpunkt
- etableringsfasens sluttidpunkt
- etableringsfasens längd.



## Metod och material

Har relationen mellan de som är utanför och de som är på arbetsmarknaden förändrats? Beror detta mest på de förlängda studierna eller bristen på jobb? För att kunna mäta om någon har blivit etablerad på arbetsmarknaden behöver man följa samma person flera år i sträck. Vi behöver också bestämma hur den lång tidsperiod behöver vara som ska studeras för att man ska kunna uttala sig om inträdes- och etableringsprocesserna. Det angreppssätt vi har valt att använda är en jämförande kohortanalys. Det vi vill studera är etableringsprocessen för ett antal födelseårgångar av ungdomar i samma ålder. Vi har valt att använda hela populationen i en viss ålder som fanns i Sverige det aktuella året. Antalet kohorter vi studerar är sex. De kohorter vi har valt ut var alla 21 år under något år på 1990-talet. Den tidsperiod vi under vilken vi följer kohorterna är tre år.

### *Varför just 21-åringar?*

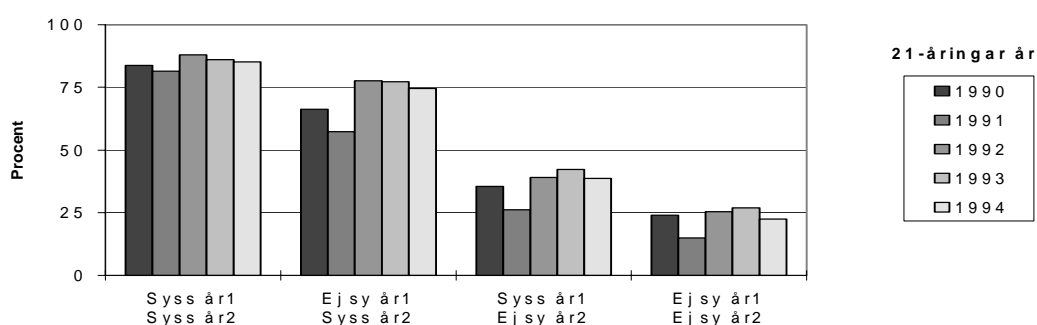
Anledningen till att vi valt att studera just 21-åringar och inte 19-åringar eller 25-åringar eller någon annan åldersgrupp är flera. För det första visar analysen i "Arbetskraftsprognos 1999" att inträdesåldern på arbetsmarknaden har ökat till 21 år under 90-talet. För det andra går de flesta idag vidare till gymnasieskolan vilken nu genomgående är treårig vilket innebär att man lämnar skolan tidigast vid 19 års ålder. Att starta studien vid 19- eller 20-års ålder skulle kunna innebära att vi kommer att belysa fel frågeställningar, t ex om man direkt kommer in på den utbildning man vill ha efter gymnasiet eller ej. Även bland dem som får ett jobb direkt efter avslutad skolgång vid 19-års ålder finns det ungdomar som påbörjar studier igen efter ett uppehåll, men nu på högskolan eller Komvux. Dessa bör då likaväl som de flesta som direkt påbörjade sina högskolestudier efter gymnasiet fortfarande finnas kvar i studier på högskolenivå vid 21 års ålder. För det tredje har vi valt att starta studien vid 21 års ålder för att kunna följa även de som bedriver högskolestudier.

### *Varför just en 3-årsperiod?*

Ett vanligt mått på om någon är etablerad är att se om personen varit sysselsatt två eller tre år i sträck. Sannolikheten för att vara sysselsatt nästa år är högre ju fler år man varit sysselsatt i sträck, se nedanstående diagram. Men redan efter två år i följd går det en tydlig gräns mellan de som är etablerade på arbetsmarknaden i denna bemärkelse, d v s är sysselsatta, och andra. Har man varit utan arbete bara ett år, det första eller det andra så är sannolikheten mycket mindre att man är sysselsatt det tredje året än om man var sysselsatt både år 1 och år 2. Sannolikheten att man är sysselsatt det tredje året är allra minst för de som varit utan arbete båda de första åren i en treårsperiod. De som fick jobb direkt efter gymnasiet vet vi med denna metod därför inte säkert om de har blivit etablerade på arbetsmarknaden förrän de har hunnit fylla 21 år. Först då har vi kunnat följa dem i minst tre år.

Sannolikheten att vara sysselsatt det sista året i en treårsperiod beror också på vilken kombination man har haft av sysselsättning (S) - ej sysselsättning (E) både det första och det andra året i perioden. I fallande ordning ger de fyra kombinationerna SS, ES, SE och EE den högsta, den näst högsta, den näst lägsta och den lägsta sannolikheten för att vara sysselsatt år tre. Man skulle också kunna härddra tolkningen och säga att det som verkar spela någon roll för att få ett arbete är om man varit sysselsatt året innan eller ej. Men med denna tolkning skulle vi aldrig kunna få några nyinträdande på arbetsmarknaden. Vi har alltså fastnat för den absolut minsta period som vi tycker är värd att studera i etableringssammanhang, en treårsperiod. Men ovanstående resonemang visar också att det är en framkomlig väg att nöja sig med denna periodlängd, åtminstone i en grundläggande studie som denna temarapport är.

### Sysselsättningsintensitet år 3 betingat av om man var sysselsatt eller ej år 1 och år 2, procent av respektive kohort.



Här följer vi ungdomar under en treårsperiod för att belysa eventuella förändringar i etableringsmönstren från en något annan synvinkel än i "Arbetskraftsprognos 1999". 21 år är precis den ålder som ungdomars inträdesålder på arbetsmarknaden kan sägas ha stagnerat på under de senaste åren. I början av 90-talet låg männens inträdesålder på 18 år och i slutet av 90-talet på 21 år. Inträdesåldern ökade alltså med 3 år för män under en 10-årsperiod. För kvinnor ökade inträdesåldern på ett likartat sätt under perioden, från knappt 18 år till runt 21 år. Det som skiljer kvinnornas mönster från männens är att inträdesåldern inte direkt 1993 stabiliserades på 21 år utan att förändringen för kvinnornas del är en mer utdragen process. Mellan 1993 och 1997 förändrades kvinnornas inträdesålder sakta från drygt 20 år till närmare 22 än 21 år 1997.

Genom att i denna rapport studera ungdomar i åldern 21-23 år fångar vi därför förhoppningsvis upp och belyser just den period i livet som för de flesta ungdomar i kohorterna kan kallas för en etableringsfas i arbetslivet. Det finns dessutom ett beroendesamband mellan varför vi valt just sex kohorter och en analysperiod på tre år för varje kohort. Det material vi hade tillgång till i den longitudinella databasen LOUISE när studien startade sträcker sig från 1990 till och med 1997. Väljer vi sex årgångar kan vi studera dem maximalt tre år i följd. Om vi istället valt t ex fyra årgångar hade vi kunnat studera dem maximalt fyra år i sträck. Vill vi följa en årskull sex år i sträck blir det å andra sidan högst tre årgångar som kan jämföras.

### Dataunderlag från LOUISE

Vi har använt dataunderlag från SCB:s longitudinella databas LOUISE. Sex kohorter följs tre år i sträck. Alla som var 21 år 1990, 1991, 1992, 1993, 1994 respektive 1995 har valts ut. Eftersom vi följer dem i tre år kommer utvecklingen under nästan hela nittioåret att belysas, från 1990 till och med 1997. De statistiska variabler vi kommer att använda för övrigt är kön och födelseland. Utbildningsnivå och utbildningsinriktning på SUN:s 2-siffernivå kommer att användas för startåret och slutåret i perioden. Fyra inkomstvariabler kommer att användas. De kallas Förvärvsinkomst, Studieinkomst, Arbetslöshetsinkomst och Disponibel inkomst. Inkomstvariablerna kommer att användas för alla tre åren i de sex olika perioderna 1990-92, 1991-93, 1992-94, 1993-95, 1994-96 och 1995-97.

Alla inkomstvariabler redovisas efter samma fyra olika inkomstklasser som alla bygger på det årliga basbeloppet (=Bas). Inkomsterna är därför jämförbara mellan de tre åren i perioden och dessutom jämförbara mellan de olika kohorterna som vi studerar. I kronor ser inkomstinterval- len ut som i tabellen nedan.

### Klassindelning av inkomstklasser

År	0 Bas=0	1 0<Bas<1	2 1<=Bas<4	3 Bas>=4
1990	0	1 - 29 699	29 700 - 118 799	118 800 -
1991	0	1 - 32 199	32 200 - 128 799	128 800 -
1992	0	1 - 33 699	33 700 - 134 799	134 800 -
1993	0	1 - 34 399	34 400 - 137 599	137 600 -
1994	0	1 - 35 199	35 200 - 140 799	140 800 -
1995	0	1 - 35 699	35 700 - 142 799	142 800 -
1996	0	1 - 36 199	36 200 - 144 799	144 800 -
1997	0	1 - 36 299	36 300 - 145 199	145 200 -

*Att observera särskilt både här och i resten av denna kohortanalys, som är ett försök att återspegla anknytningen till arbetsmarknaden:*

*Detta är inte någon inkomststudie i ordets egentliga mening utan de olika inkomstvariablerna och deras värden används som byggstenar när vi skapar en begreppsapparat, definierar begreppen, ställer upp och formulerar hypoteser samt slutligen vid teoribildningen.*

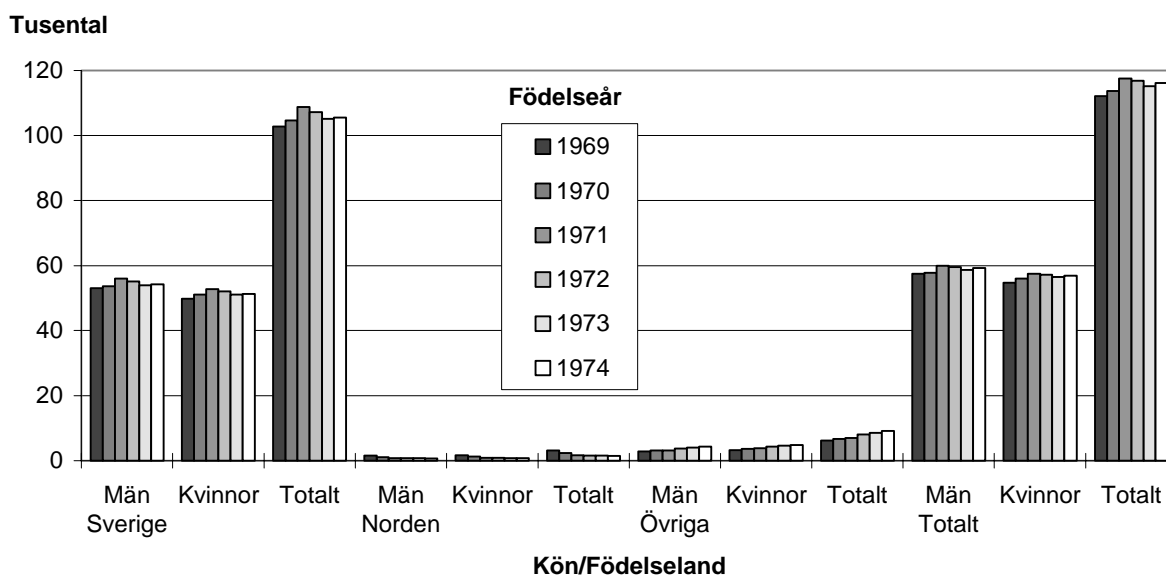
## Kohorterna

Vi kommer således att studera sex olika kohorter som alla var 21 år någon gång under 90-talet. Kohorterna kan betecknas efter födelseår vilket i detta fall blir 1969, 1970, 1971, 1972, 1973 och 1974.

### *Kön och födelse land*

Kohorterna redovisas efter kön och födelse land aggregerat till Sverige, Norden utom Sverige och utanför Norden. Antalet personer i de sex kohorterna skiljer sig inte åt speciellt mycket och inte könsfördelningen heller. Totalt sett är det något färre kvinnor än män. Däremot har andelen födda i Norden utanför Sverige minskat och andelen födda utanför Norden ökat kontinuerligt för varje årgång, från den äldsta till den yngsta kohorten. Födda i Sverige har varierat något under perioden. Den äldsta och den yngsta kohorten skiljer sig totalt sett åt i 21-årsåldern beträffande födelse land. Medan andelen nordiska invandrare och Sverigefödda har minskat med 1,5 respektive 0,8 procentenheter har andelen utomnordiska invandrare ökat med 2,4 procentenheter mellan 1990 och 1995.

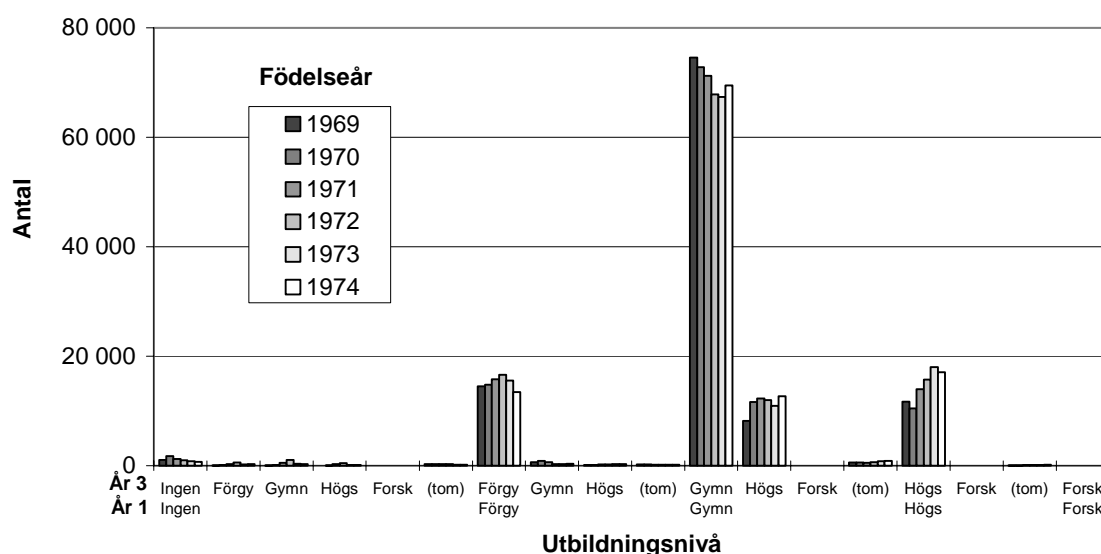
### Kohorterna efter födelseår, födelse land och kön.



### Utbildningsnivå

Varje persons utbildningsbakgrund (=högsta avslutad utbildning) finns med för det första och sista året (här 1:a och 3:e året) i respektive treårsperiod i form av SUN-kod på 2-siffernivå. Ett eventuellt byte av utbildningsbakgrund under perioden kan därför noteras likaväl som vilken inriktning och nivå varje person har på utbildningen. Nästan inga personer i våra 21-års kohorter har bytt utbildningsnivå under de aktuella treårsperioderna. De flesta har utbildning på gymnasienivå både första och sista året i treårsperioden.

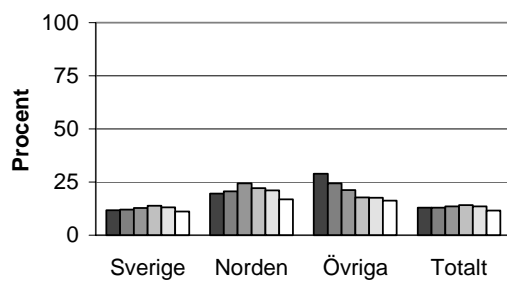
### Utbildningsnivå år 1 och år 3 i perioden



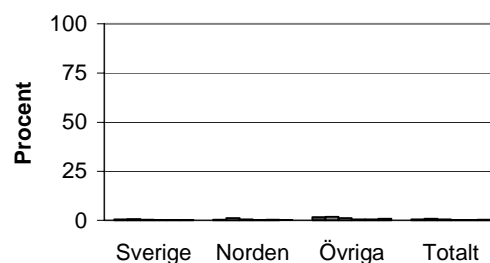
Både antalet och andelen personer i kohorterna minskade dock från den allra äldsta (födda 1969) till den näst yngsta kohorten (födda 1973). Den relativa minskningen var från 67 till 60 %. En ökande andel har högskoleutbildning antingen hela perioden (från 10 till 15 %) eller i slutet av perioden (från gymnasieutbildning till högskoleutbildning = från 7 till 11 %). Ungefär 13 % har grundskoleutbildning hela perioden och övriga kombinationer utgör ungefär 0-2 % sammantaget.

## Utbildningsnivå och andel som har bytt nivå under perioden efter födelseland och födelseår, procent.

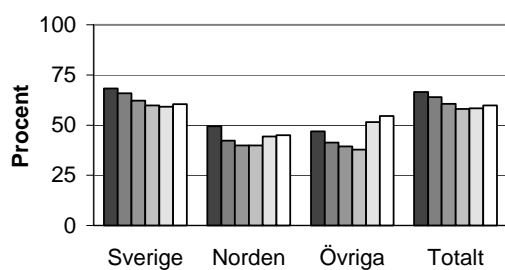
### Förgymnasial utbildning



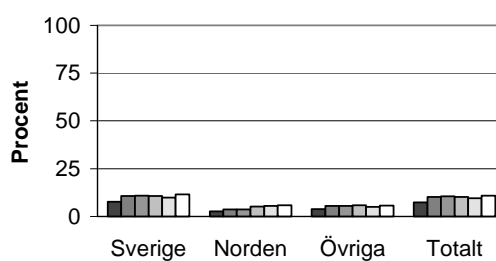
### Från förgymnasial till gymnasial nivå



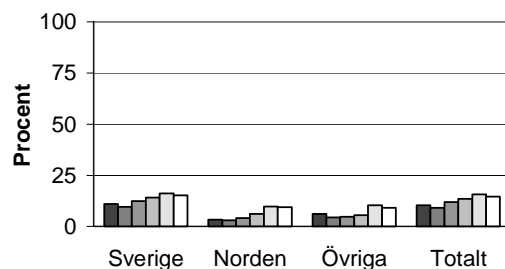
### Gymnasial utbildning



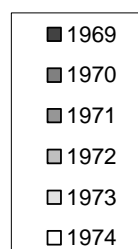
### Från gymnasial- till högskolenivå



### Högskoleutbildning



### Födelseår



## Början till en teoribildning

### Begrepp

<i>Inträdesfas</i>	Den period i en människas liv som inträffar före inträdet på arbetsmarknaden (och efter någon specificerad tidpunkt, t ex avslutade obligatoriska eller planerade studier).
<i>Inträdesålder</i>	Den ålder vid vilken inträdet på arbetsmarknaden anses ha skett.
<i>Inträdesfasens längd</i>	Antal år = Inträdesålder - Ålder vid avslutad obligatorisk skolgång.
<i>Etableringsfas</i>	Den period i en människas liv som sträcker sig mellan inträdet och etableringen på arbetsmarknaden.
<i>Etableringsålder</i>	Den ålder vid vilken etablering på arbetsmarknaden antas ha skett.
<i>Etableringsfasens längd</i>	Antal år = Etableringsålder - Inträdesålder.

### Frågeställningar

- |                             |                             |
|-----------------------------|-----------------------------|
| 1. <i>Inträdesfasen:</i>    | 2. <i>Inträdesåldern</i>    |
| a. hur lång är den?         | a. hur hög är den?          |
| b. har den förändrats?      | b. har den förändrats?      |
| c. hur i så fall?           | c. hur i så fall?           |
| 3. <i>Etableringsfasen:</i> | 4. <i>Etableringsåldern</i> |
| a. hur lång är den?         | a. hur hög är den?          |
| b. har den förändrats?      | b. har den förändrats?      |
| c. hur i så fall?           | c. hur i så fall?           |

### Elementär ansats

Ett första försök att definiera olika inträdes- och etableringskategorier görs här i denna elementära ansats med hjälp endast av en inkomstvariabel, förvärvsinkomsten. Som operativ variabel används de fyra inkomstklasser som vi har aggregerat förvärvsinkomsterna till. Inkomstklasserna uttrycks med hjälp av basbeloppen för olika år vilket gör att inkomsterna kan jämföras över tiden.

Kategorier	Förvärvsinkomst under året/perioden	Ungefärligt belopp i kr	Inkomstklass
Utanför	Ingen inkomst	0	0
Inträdesfas	$0 < \text{Basbelopp} \leq 1$	(1 - ca 33 000)	1
Etableringsfas	$1 < \text{Basbelopp} \leq 4$	(ca 33 000 - ca 132 000)	2
Etablerade	$\text{Basbelopp} > 4$	(mer än ca 132 000)	3

I tablån ovan är dessutom en mycket ungefärlig intervallgräns uttryckt i kronor medtagen för att få en bild av vilken nivå de årsinkomster vi talar om ligger på. Beloppen är enkla medelvärden av de *olika* inkomster som basbeloppen för de åtta åren 1990-97 ger upphov till. De oetablerade som är helt utanför arbetsmarknaden har med definitionerna i denna ansats alltså ingen förvärvsinkomst alls. Om de dessutom inte har någon disponibel inkomst har de ingen studieinkomst, ingen arbetslöshetsersättning, inget socialbidrag och inget sjukbidrag. Hur försörjer de sig då, dvs hur får de mat för dagen? Bor man gratis hemma hos föräldrar, anhöriga? Bor man i eget hem men får mat och uppehälle betalt av föräldrar, anhöriga? Är man sambo eller gift med någon som står för inkomsterna? Jobbar man svart, oberoende av boendeform?

Om man med denna enkla ansats är utanför arbetsmarknaden skulle man ändå kunna ha en inkomst, men någon annan typ av inkomst än förvärvsinkomst. Dessa personer hittar man till exempel bland dem som inte har någon förvärvsinkomst men dock en disponibel inkomst. Denna inkomst kan vara av olika slag såsom studiebidrag, arbetslöshetsersättning, socialbidrag, sjukbidrag, förtidspension, livränta, underhållsbidrag, mm. Med hjälp av dessa olika inkomstslag kan dessa personer definieras som studerande, arbetslösa, socialbidragstagare, förtidspensionerade, sjuka eller något annat. Olika kombinationer av inkomstslag och deras klassindelningar kan på detta sätt ge operationella definitioner som dock inte helt kommer att överensstämma med gängse vokabulär i den vanligaste litteraturen om sysselsättning. Om man t ex har arbetslöshetsunderstöd är man ju i vanliga fall per definition inte *utanför* arbetsmarknaden utan arbetslös och arbetsökande och därför på arbetsmarknaden. Här menar vi utanför men i en mening som liknar inträdande på arbetsmarknaden, varför även begreppet arbetslös passar bra in där. Detta blir intressant eftersom vi i denna studie kommer att försöka belysa olika kombinationer av arbetslöshetsunderstöd med studiemedel eller socialbidrag, framförallt i de fall där förvärvsinkomst helt saknas.

### *Komplex (och resonerande) ansats*

Slutsatsen man kan dra av den elementära ansatsen blir att det inte räcker med att endast analysera förvärvsinkomst. Det behövs att man även beaktar andra inkomsttyper och det behövs ett samtidigt studium av flera olika typer av inkomstvariabler. Denna andra ansats kallar vi för den komplexa (och resonerande) ansatsen. I den elementära ansatsen skulle man också kunna förutom att föra de arbetslösa till de oetablerade som står helt utanför arbetsmarknaden även föra dem till inträdesprocessen och etableringsprocessen. I det första fallet på grund av den låga förvärvsinkomsten som antyder att man inte har haft arbete speciellt länge under året eller en dåligt betald anställning eller endast jobbat kortare tider men ganska ofta, timmar då och då. Detta skulle kunna vara kombinerat med arbetslöshet. I det andra fallet på grund av att förvärvsinkomsten inte är högre än att man också skulle ha kunnat vara arbetslös under året. Att det föreligger ett behov av ett förtydligande av definitionen på denna punkt är uppenbar.

Ett andra försök till definition av de olika inträdes- och etableringskategorier som används i detta papper blir därför en vidare och mer komplex och resonerande ansats, som inte enbart begränsar sig till ett arbete med förvärvsinkomsten som begrepp (=byggstenar). Här arbetar vi istället med de fyra olika inkomsttyper som härrör från studier, arbetslöshet, sysselsättning eller något annat (=övrigt). De begrepp vi kommer att röra oss med här består alltså i princip av tre olika inkomstslag plus en övrigpost.



<b>Inkomsttyp</b>	<b>Kategori</b>
<i>Studieinkomst (=S)</i>	Studera
<i>Arbetslöshetsinkomst (=A)</i>	Arbetslösa eller i åtgärder
<i>Förvärvsinkomst (=F)</i>	Sysselsatta
<i>Disponibel inkomst (=D)</i>	Summan alla kategorier (inkomstslag)
<i>Övriga inkomster (=Ö)</i> där $\bar{O} = D - (S + A + F)$	Utanför, socialbidragstagare, sjuka, förtidspensionerade mm, d v s varken studera, arbetslösa eller sysselsatt

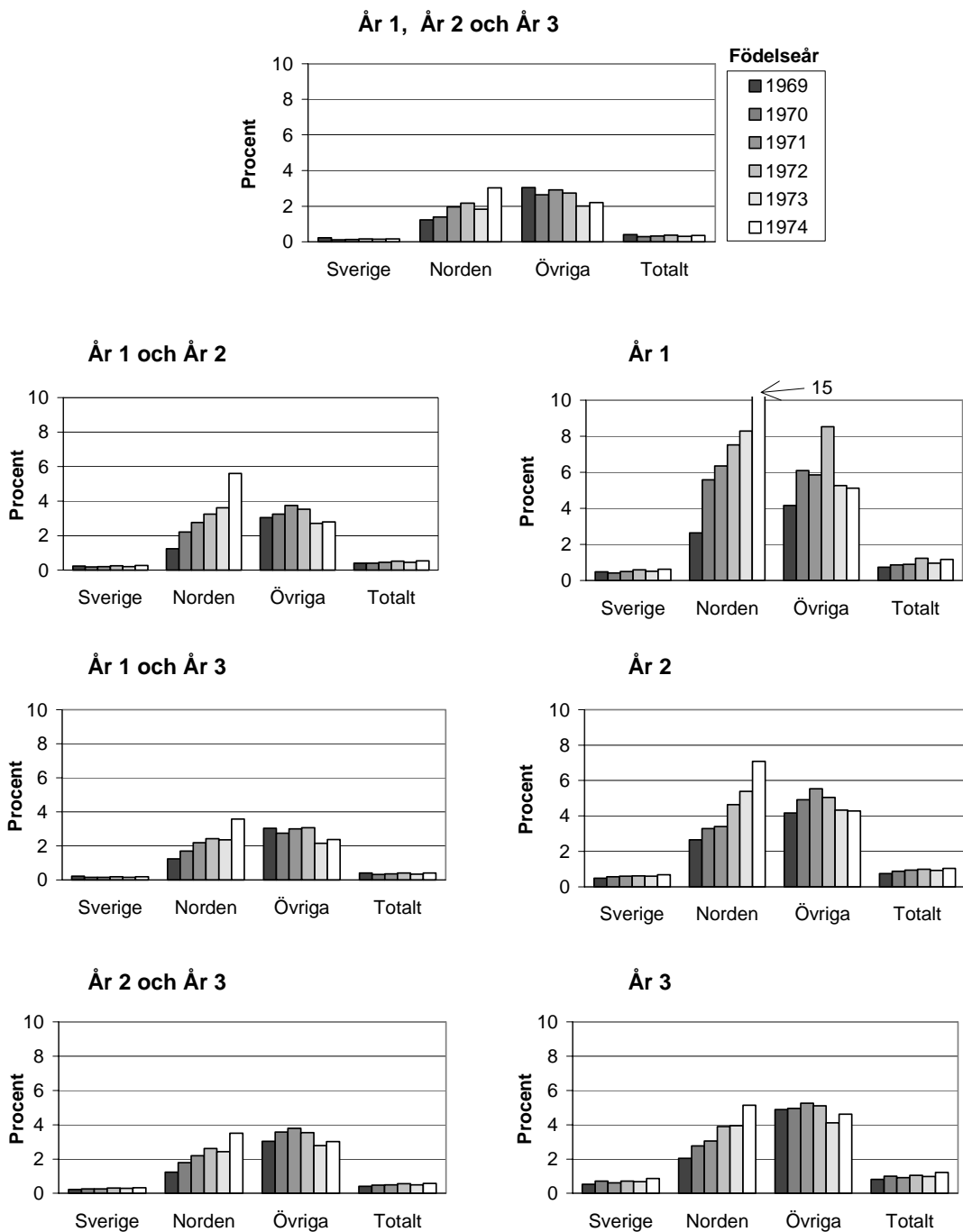
**Ann:** Disponibel inkomst = Individens andel av taxeringshushållets disponibla inkomst.

Den tidsenhet vi använder som bas är året. Under året kan en person uppbära flera olika inkomstslag vilket betyder att personen i fråga dels kan vara enbart studera, arbetslös, sysselsatt eller annat och dels kan vara studera och/eller arbetslös och/eller sysselsatt och/eller annat. I den resonera ansats vi beskriver här är det framför allt olika kombinationer av inkomstslag under året som är av intresse. Detta på grund av att det är i just denna zon de personer rör sig som hittills har varit svåra att fånga upp med våra vanligaste begreppsapparater. Förvärvsinkomsten spelar dock huvudrollen även i den resonera ansatsen men på ett annat sätt än i den enkla ansatsen. De olika kategorier som etablerings- och inträdesprocessen kan delas in i definieras med hjälp av förvärvsinkomst som en betingande variabel. Varken att vara utanför arbetsmarknaden eller att vara på väg in på arbetsmarknaden, d v s befinna sig i inträdesfasen, bör kopplas ihop med begreppet förvärvsinkomst. Däremot bör både att redan var inne på arbetsmarknaden och kanske hålla på att etablera sig, d v s befinna sig i etableringsfasen, och att redan vara etablerad starkt knyts till begreppet förvärvsinkomst.

<b>Kategori</b>	<b>Arbetsmarknadsstatus under året/perioden</b>	<b>Mått Inkomstslag</b>	<b>Inkomstklass</b>
<i>Utanför</i>	Socialbidragstagare, Förtidspensionerade, Sjuka mm	Disponibel inkomst.	$D = 0$ eller $(D > 0 \text{ och } F=A=S=0)$ .
<i>Inträdesfas</i>	Studera, Arbetslösa, Socialbidragstagare, Studera + Arbetslösa Socialbidr + Olika komb av Studer., Arbetsl.	Disponibel inkomst men ingen förvärvsinkomst.	$D > 0 \text{ och } F = 0,$ $A = \{0, 1, 2, 3\},$ $S = \{0, 1\}.$
<i>Etableringsfas</i>	Stud. + Sysselsatta Arbetslösa + Syss. Syss. + Socbidr. Syss+Arbl+Stud+Socb	Förvärvsinkomst, i kombination med minst ett annat inkomstslag.	$F > 0$ och $(A > 0 \text{ eller/och } S > 0)$ .
<i>Etablerade</i>	Sysselsatta	Enbart förvärvsinkomster.	$F > 0$ (alt $F > 1$ ) och $A=S=0$ .

När man inte har någon disponibel inkomst alls är det troligare att man är utanför än inne på arbetsmarknaden. Här visar det sig också att det är vanligare att inte ha någon disponibel inkomst alls det första än det andra året i perioden och att det är vanligare det andra än det sista (tredje) året. Detta gäller emellertid ej födda i Sverige för vilka det inte är några större skillnader mellan de tre åren i respektive period. Att inte ha någon disponibel inkomst alls under hela treårsperioden har blivit vanligare för personer födda i Norden och mindre vanligt

**Andel utan disponibel inkomst under minst ett av periodens tre år efter födelseland och födelseår, procent**



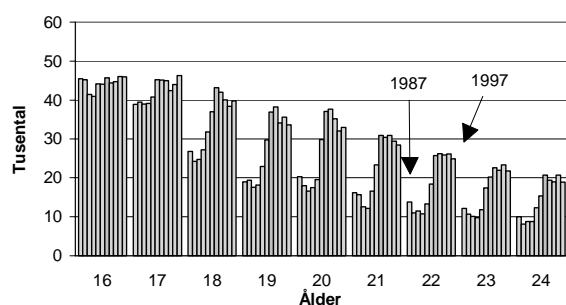
för övriga personer. Detta gäller när vi jämför alla våra sex kohorter av 21-åringar varav den äldsta är född 1969 och den yngsta 1974. De som inte har någon disponibel inkomst har här inte heller någon inkomst av studier, arbetslöshet eller förvärvsarbete.

De som antingen är arbetslösa eller står utanför arbetsmarknaden brukar per definition inte räknas till de sysselsatta. I Arbetskraftsundersökningarna (AKU) är att vara utanför arbetsmarknaden synonymt med att inte tillhöra arbetskraften. För att sätta in de kohorter vi har valt att studera i denna rapport i ett större sammanhang används här också några lägesbeskrivningar där stockdata från AKU visar hur det totala antalet icke sysselsatta 21-åringar, 22-åringar och 23-åringar förändrades mellan 1987 och 1997. Som jämförelse finns även åldrarna 16-20 år och 24 år med.

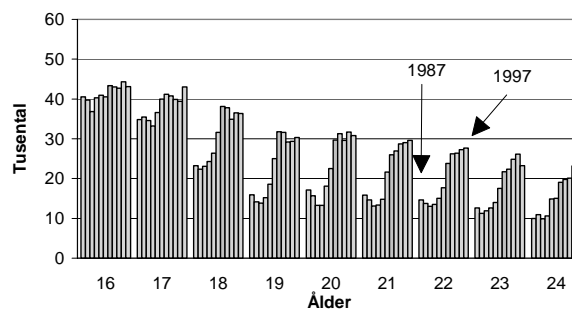
Det är framförallt antalet icke sysselsatta *ungdomar* som ökade markant mellan 1987 och 1997. Men en sysselsättningsminskning skedde samtidigt i nästan alla åldrar vilket var ett helt nytt fenomen för de unga männen del. Det hade aldrig tidigare funnits ett så stort antal unga icke sysselsatta män i Sverige som 1997. Antal icke sysselsatta kvinnor ökade mest bland de

### Antal icke sysselsatta ungdomar efter ålder 1987-97, tusental

#### Män

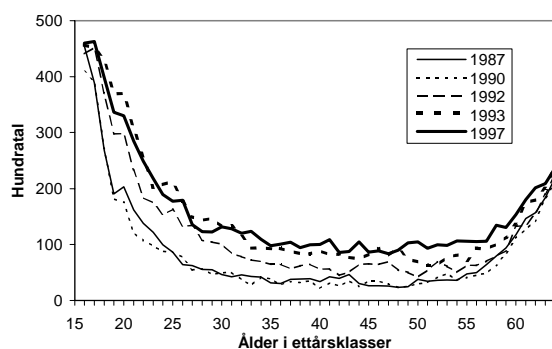


#### Kvinnor

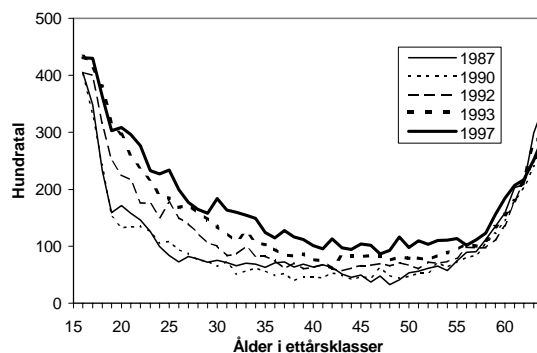


### Icke sysselsatta 1987, 1990, 1992, 1993 och 1997 efter ålder, hundratal

#### Män



#### Kvinnor

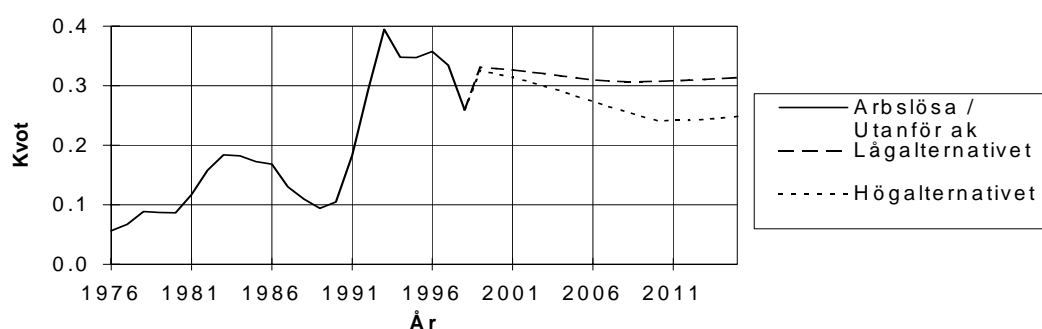


Källa: Arbetskraftsprognos 1999, SCB IAM 1999:2

unga och minst bland de äldre. Dessutom var de förändringar som skedde tydligt åldersberoende; ju lägre ålder desto större minskning av antalet icke sysselsatta kvinnor. För männen fanns det inte något sådant klart samband utan minskningen var ungefär lika stor i alla åldrar.

De icke sysselsatt består alltså av arbetslösa och personer utanför arbetskraften. En förändring bland de icke sysselsatta av förhållandet mellan antal arbetslösa och antal personer utanför arbetskraften är av stort intresse, bland annat i den prognosmodell som används i "Arbetskraftsprognos 1999". Detta eftersom relationen mellan variablerna arbetslöshet och arbetskraftsdeltagande blir påverkad i prognosen vilket i sin tur påverkar slutresultatet. En mycket hög arbetslöshet som uppträder samtidigt som ett mycket högt arbetskraftsdeltagande kan ge samma effekter i denna prognosmodell som en mycket låg arbetslöshet parad med ett mycket lågt arbetskraftsdeltagande, allt annat lika.

### Kvot = Arbetslösa / Utanför arbetskraften. Ålder 20-64 år



Källa: Arbetskraftsprognos 1999, SCB IAM 1999:2

Känsligheten hos relationen mellan variablerna arbetskraftsdeltagande och arbetslöshet visas i figuren ovan. Under de stora förändringarna på arbetsmarknaden mellan 1986 och 1995 fluktuerade kvoten mellan arbetslösa och ej i arbetskraften våldsamt. Detta är en av anledningarna till att andra angreppssätt kan behövas för att beskriva framförallt ungdomars förändrade relationer till arbetsmarknaden.

## Resultat: Elementär ansats

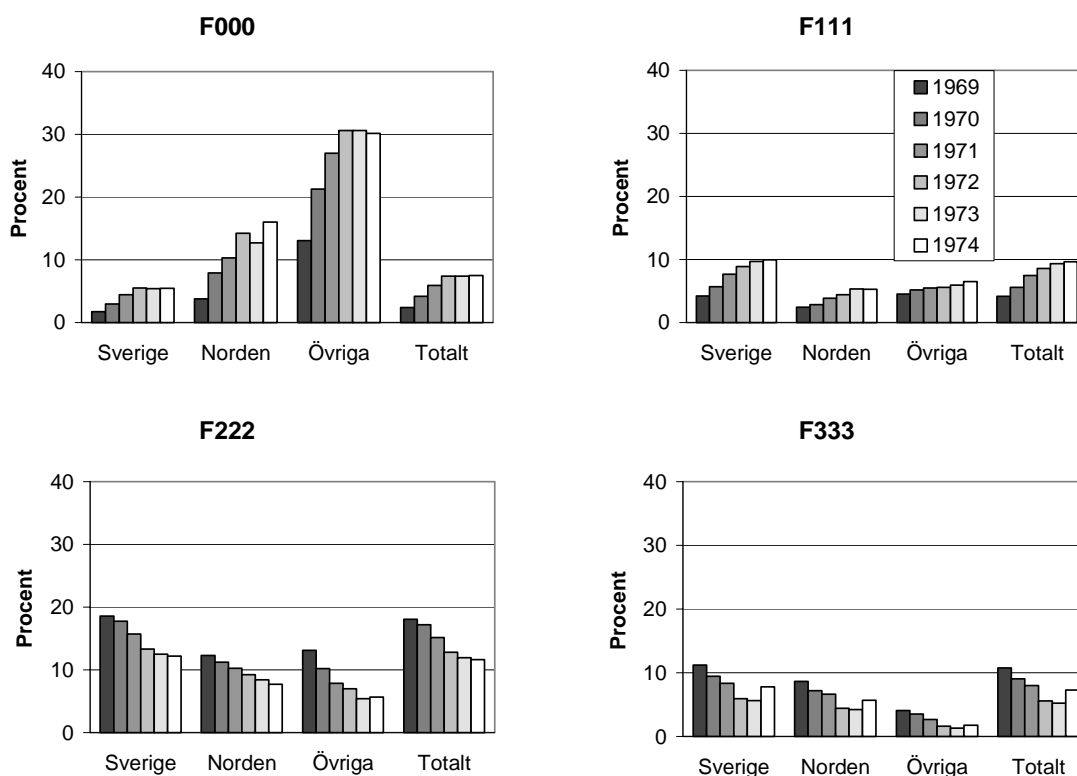
*Endast ett inkomstslag studeras här, förvärvsinkomsten.*

### Studie endast av lika förvärvsinkomstklasser

Vi börjar med att bara studera utvecklingen för dem vars förvärvsinkomster ligger i samma inkomstklass under alla tre år som perioden omfattar. Det tidsbegrepp vi använder här avser alltså hela perioden. Detta resulterar i endast fyra möjliga kombinationerna av förvärvsinkomst (F) efter inkomstklass de tre åren i perioden, F000, F111, F222 och F333. Ex: F111 betyder att man hade förvärvsinkomst i samma inkomstklass = 1 alla tre åren i perioden, vilket var mer än 0 kr men mindre än ett basbelopp, cirka 30-36 tusen kronor per år. Se definitionen av den elementära ansatsen på sidan 15 och klassindelningen av inkomstklasserna på sidan 11.

Totalt sett, d v s för alla oavsett kön och födelse-land, är det vanligast att ligga i mellaninkomstklassen (=2) alla tre åren, F222. Detta gäller för alla kohorter från den äldsta född 1969 till den yngsta född 1974. Att ligga i någon av de andra tre inkomstklasserna varierar däremot för de olika kohorterna.

### Andel med samma förvärvsinkomst hela perioden efter födelse-land och födelseår, procent



I stora drag kan man säga att bland de äldsta kohorterna var det vanligare att tillhöra den högsta inkomstklassen (=3), d v s F333, än att tillhöra den lägsta inkomstklassen (=1), d v s F111. Minst vanligt eller mest ovanligt var det att tillhöra "0-klassen", d v s F000, eller med andra ord att inte ha någon förvärvsinkomst alls under något av periodens tre år.

Bland de yngsta kohorterna var det i stället vanligare att tillhöra den lägsta inkomstklassen (=1), d v s F111, än "0-klassen", d v s F000. Allra minst vanligt hade det till skillnad för de äldre kohorterna blivit för de yngsta kohorterna att tillhöra den högsta inkomstklassen (=3), d v s F333.

Sammantaget för hela kohorterna oberoende av födelseland och kön har alltså F222 minskat i betydelse men är ändå fortfarande den vanligaste kombinationen för den yngsta kohorten precis som för den äldsta. Nästa inkomstläge, F333, har förändrats på ett liknande sätt som F222 för de äldsta kohorterna i materialet medan utvecklingen verkar ha vänt uppåt för de yngsta kohorterna. Inkomstkombinationerna F111 och F000 har båda istället ökat i betydelse för alla kohorter i materialet, möjligen kan vi skönja en stagnation av utvecklingen för F000 på så sätt att dess betydelse för de allra yngsta kohorterna har permanentats. Dessa resultat omformuleras nedan med hjälp av de etableringskategorier som vi skapat till den elementära ansatsen och blir då förhoppningsvis både något lättare att förklara och att förstå.

### *Utanför*

Det minst vanligt tillståndet för de tre äldsta kohorterna, födda 1969-1971, är att vara utanför arbetsmarknaden alla tre åren, alla andra kategorier är vanligare att tillhöra. En mycket liten andel, mindre än 5 procent, av de två äldsta kohorterna, födda 1969-70, står utanför arbetsmarknaden. Andelen har dock ökat under 90-talet, från att nästan inga var utanför arbetsmarknaden i den allra äldsta kohorten till att större och större andel av kohorterna har kommit att hamna utanför. Utvecklingen verkar ha stagnerat de sista åren i vår undersökningsperiod på så sätt att de allra yngsta kohorterna alla ligger på ungefär samma nivå, d v s 7,5 procent är utanför arbetsmarknaden. Mellan de kohorter som var födda 1971 och 1972 hade en tydlig förändring av etableringsprocessen skett, det hade blivit vanligare att vara utanför arbetsmarknaden än att vara etablerad på arbetsmarknaden.

### *Inträdesfasen*

De ungdomar som befinner sig i en inträdesfas till arbetslivet/arbetsmarknaden har blivit alltfler under 90-talet. Från att ungefär 5 procent av den äldsta kohorten befann sig i en inträdesfas har andelen inträdande ökat kontinuerligt för varje kohort till nära det dubbla, cirka 10 procent. Utvecklingen av inträdesfasen liknar mycket utvecklingen av kategorin *utanför* med den skillnaden att någon stagnation inte har inträffat för de yngsta kohorterna. Att befinna sig i en inträdesfas till arbetslivet har alltså blivit vanligare och vanligare under 90-talet för våra 21-årskohorter. Det hade inte bara blivit vanligare utan för de som var födda 1972 och framåt hade det dessutom blivit vanligare att befinna sig i inträdesfasen än att vara etablerad på arbetsmarknaden.

### *Etableringsfasen*

Större delen av kohorterna befann sig hela tiden i etableringsfasen men andelen har reducerats kraftigt, från ca 18 procent av den allra äldsta kohorten till ca 12 procent av den allra yngsta. Det var dock fortfarande vanligare att befinna sig i etableringsfasen även för den yngsta kohorten än att tillhöra någon av de andra tre kategorierna i etableringsprocessen.

### *Etablerade*

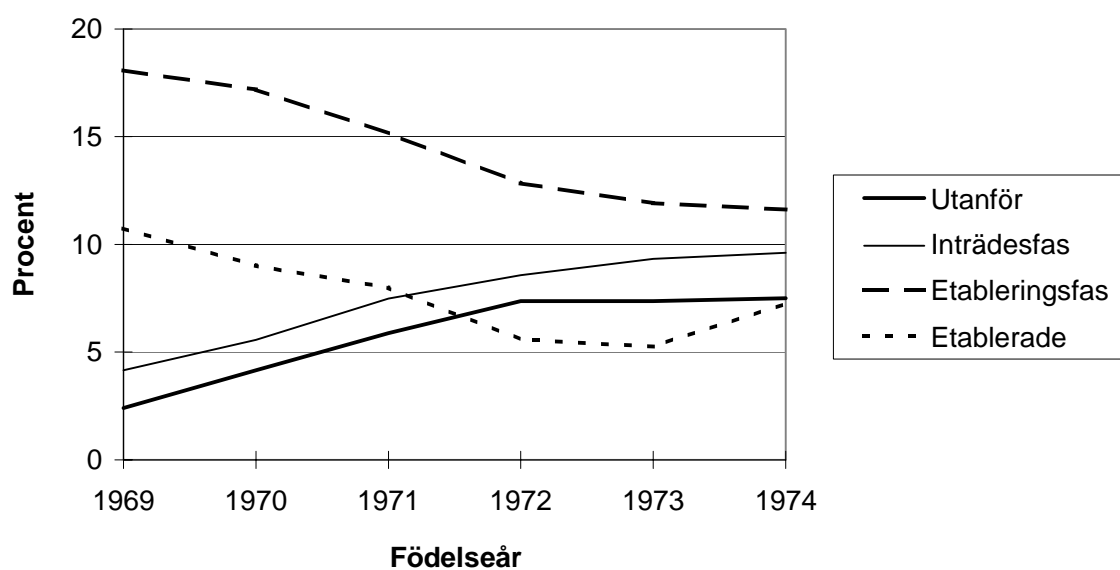
För de båda äldsta kohorterna, födda 1969 till 1970, var det näst vanligast att redan ha blivit etablerad på arbetsmarknaden, det vanligaste var att befinna sig i etableringsfasen. Det blev dock mindre och mindre vanligt att befinna sig i etableringsfasen för varje kohort, utom för de allra yngsta som utvecklingen vände uppåt för. Från och med den kohort som var född 1972

har det blivit minst vanligt att vara etablerad på arbetsmarknaden jämfört med att tillhöra någon av de andra tre kategorierna.

### *Slutsats*

Under 90-talet har det generellt sett blivit allt vanligare för ungdomar i 21-23-årsåldern att vara utanför arbetsmarknaden eller i inträdesfasen medan det blivit allt ovanligare att vara etablerad eller i etableringsfasen. Det är dock fortfarande vanligast att befinna sig i en etableringsfas om man är i ålder 21-23 år. En sammanfattande beskrivning av resultaten fås i nedanstående bild.

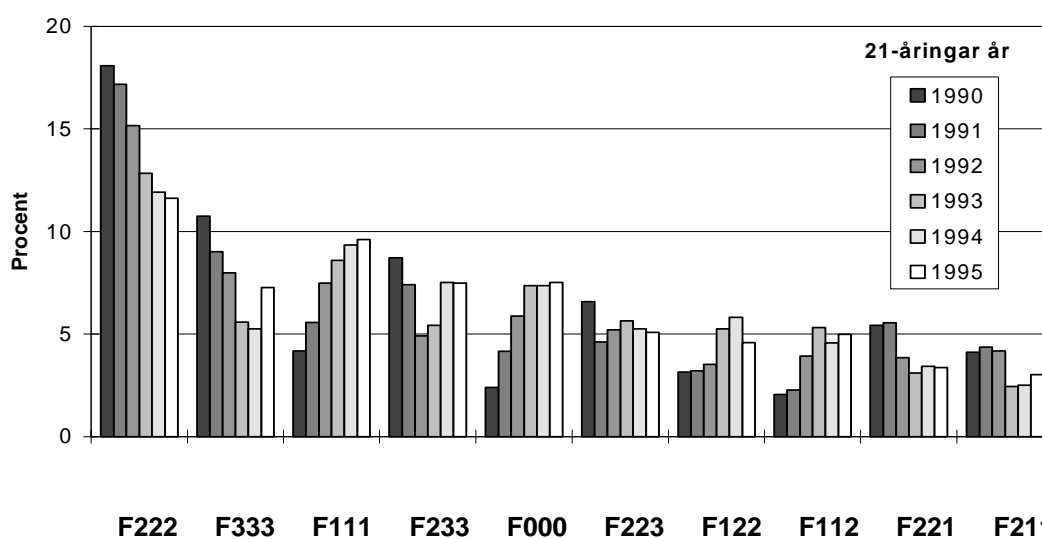
### **Etableringsprocessens utveckling efter födelseår. Andel av respektive kohort, procent.**



### Studie av både lika och olika förvärvsinkomstklasser

Vi fortsätter nu med att betrakta alla möjliga kombinationer av förvärvsinkomst efter inkomstklass. Inkomstklasserna kan här alltså vara olika eller lika under periodens tre år. Av alla de totalt sett 64 möjliga kombinationerna av de fyra inkomstklasserna under de tre åren ( $4*4*4=64$ ) visas i diagrammet nedan bara 10 av de kombinationer som var bland de vanligast förekommande för alla de sex kohorterna.

### Tio av de vanligaste kombinationer av förvärvsinkomst efter inkomstklass och det år då man var 21 år. Andel av respektive kohort, procent.



Givet att inkomststatus det första året i perioden ligger i inkomstklassen 0, 1, 2 eller 3 kan vi göra en indelning av dessa 64 kombinationer till fyra olika grupper. Dessa fyra grupper beskriver vilka kombinationer av status som är vanligast år två och år tre betingat av status år ett. Varje grupp kommer då att innehålla 16 kombinationer vardera. Som grupper betraktade blir de ohanterliga att föra resonemang utifrån men man kan direkt konstatera att en av grupperna är intressant, den första som innehåller alla personer utan förvärvsinkomst det första året i perioden. Utifrån denna gruppering kan man föra resonemang kring huruvida man är på väg in på arbetsmarknaden eller inte, dvs om man befinner sig i inträdesfasen eller ej.

Ytterligare aggregeringar de olika kombinationerna är nödvändiga om någon meningsfull bild av utvecklingen under treårsperioderna ska kunna skapas. Vi har här valt att låta de 64 olika kombinationerna av förvärvsinkomstklasser under periodens tre år blir aggregerade till totalt 22 stycken nya (och gamla) kombinationer. Därefter klumpar vi ihop dessa 22 aggregat av olika kombinationer av inkomstklasser till tre olika grupper som vi kallar "0-klassare", "Avancemang" eller "Bakåtsträvande". De tre grupperna innehåller följande kombinationer av förvärvsinkomstklasser, där vi återfinner både några ursprungliga och aggregerade:



<b>0-klassare som går uppåt eller stannar kvar</b>	<b>Avancemang eller lika, ej 0-klassare</b>	<b>Bakåtsträvande någon gång under perioden, ej start i 0-klassen</b>
F000	F111	F1,0,0-3
F0,0,1-3	F1,1,2-3	F1,1,0
F0,1,1-3	F1,2,2-3	F1,2,0-1
F0,2,2-3	F133	F1,3,0-2
F033	F222	F2,0-1,0-3
	F223	F2,2,0-1
	F233	F2,3,0-2
	F333	F3,0-2,0-3
		F3,3,0-2
<b>Antal = 5</b>	<b>Antal = 8</b>	<b>Antal = 9</b>

Denna gruppering kan sedan användas för att avgränsa de inträdande från de som håller på att etablera sig på arbetsmarknaden. En grov kategorisering med hjälp av våra tre grupperingar ger nedanstående försök till utvidgad definition av begreppen "Utanför", "Inträdesfas", "Etableringsfas" och "Etablerade". En problemgrupp i sammanhanget bildas av de "Bakåtsträvande" som inte helt självklart kan passas in vare sig bland de som befinner sig i en inträdesfas eller de som är utanför arbetsmarknaden. Inte heller verkar det riktigt att okritiskt placera dem bland de som befinner sig i en etableringsfas men detta alternativ känns mest rimligt. Vi lämnar dock denna problemgrupp åt sidan i de följande resonemangen.

<b>Kategori</b>	<b>Kombinationer av inkomstintervall</b>	<b>Antal aggregat</b>
<i>Utanför</i>	F000	1
<i>Inträdesfas</i>	0-klassare som går uppåt eller stannar kvar, ej F000	5
<i>Etableringsfas</i>	Avancemang eller lika (ej inkomstklass 0), ej F333	7
<i>Etablerade</i>	F333	1
<i>Problemgrupp</i>	Bakåtsträvande	8
	<b>Summa</b>	<b>22</b>

### *Utanför*

Klart utanför arbetsmarknaden anser vi att de som ingår i gruppen F000 är, det vill säga de personer som inte hade någon förvärvsinkomst alls under något av periodens tre år..

### *Inträdesåldern*

Här definieras inträdesålder som etableringsfasens starttidpunkt. Inträdesprocessen kan sägas vara avslutad när man uppnått inträdesåldern. Då startar i stället etableringsprocessen som kan sägas sträcka sig fram till och med den tidpunkt då man uppnått sin etableringsålder. Med hjälp av variabeln förvärvsinkomst studeras här nedan först och främst de som bytt från ingen inkomst, "0-klassare", till någon inkomst under perioden. Om dessa kan vi ganska klart säga att de har påbörjat sin inträdesprocess.

### *Inträdesfasen*

Här betraktar vi fyra av de fem kombinationer som tillhör "0-klassen", d.v.s alla utom F000. Utvecklingen över tiden har varit likartad för alla sex kohorterna. Det har däremot varit vanligare att tillhöra någon av dessa kombinationer bland de yngre än bland de äldre kohorterna, se t ex på kombinationen av F001, F002 och F003 (=F0,0,1-3). Vi skulle kunna använda "0-klassen" för att beskriva de inträdande på arbetsmarknaden. De som finns i detta aggregat går ju från ingen inkomst alls till en högre inkomstklass under perioden och är därför i en mening inträdande. Undantaget är kombinationen F000 som ju inte kan sägas beskriva någon inträdesprocess.

### *Utanför eller?*

Som motvikt finns de som inte bytt upp sig med, d v s de som under perioden minst en gång gått från inkomst till ingen inkomst, eller från en högre till en lägre inkomst. Dessa kan inte sägas ha påbörjat sin etableringsprocess även om de har haft någon inkomst under något år under perioden. Observera att vi här bara talar om förvärvsinkomster. De flesta hade någon form av förvärvsinkomst något av åren. Den inkomstklass man låg i under periodens första år (år1) hade man sedan oftast även under det andra och det tredje året (år2 och år3), d v s under hela perioden. Grovt sett är de vanligaste kombinationerna av förvärvsinkomst uppdelat efter inkomstklass de tre åren i perioden F222, F111, F333, F233, F000 och F223 bland alla de sex kohorterna. Bland de yngre kohorterna har kombinationerna F112 och F122 blivit allt vanligare. Det allra vanligaste för alla var att ligga i inkomstklass 2 alla tre åren, F222.

### *Etableringsfasen*

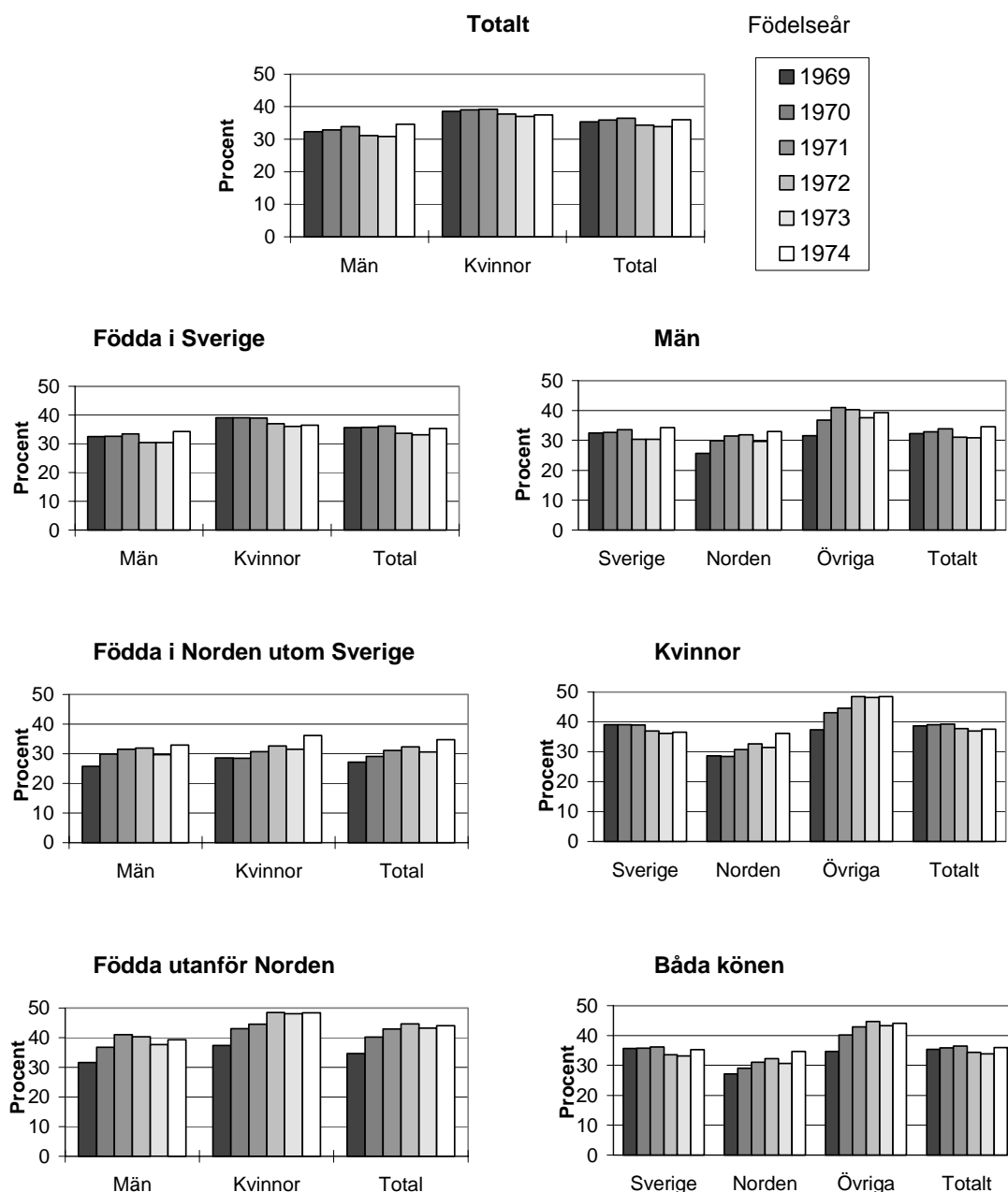
Här betraktar vi de sju kombinationer som ingår i gruppen "Avancemang eller lika" (ej 0-klassen). För denna grupp är det tvärs om, den är mindre vanlig bland de yngre än bland de äldre kohorterna. Se t ex på kombinationerna F222 och F333. På samma sätt som för "0-klassen" skulle klassen "Avancemang eller lika" å andra sidan kunna beskriva de som är inne på arbetsmarknaden och håller på att etablera sig i någon mening. För personer i denna grupp är inträdesprocessen avslutad och istället har eventuellt en etableringsprocess startat. Om de som har samma inkomster alla tre åren i perioden ska anses hålla på att bli eller anses vara etablerade kan diskuteras och tills vidare lämnar vi det åt sidan.

### *Etableringsåldern*

Här definierar vi etableringsålder som etableringsfasens sluttidpunkt. De som har haft samma inkomst under hela perioden kan anses vara etablerade i någon mening. Ett annat begrepp som kan användas är de som kommit upp till en viss inkomstnivå i slutet av perioden, oberoende av hur de andra två årens inkomster har sett ut. Här skulle vi t ex kunna anse 23-åringarna etablerade om de haft status F333, F233, F223 och F323. Vi skulle kunna kalla de personer för höginkomsttagare som har förvärvsinkomst i den högsta inkomstklassen 3 alla tre åren i perioden, d v s kombinationen F333.

Att vi uppehåller oss så mycket vid de personer som hade samma inkomstklass under hela perioden beror på att de totalt sett fångar upp större delen av kohorterna. I denna första studie spelar de gränser vi satt för inkomstklasserna kanske en alltför stor roll. Vi har anpassat analysen efter detta och koncentrerat oss på att studera och resonera kring de kategorier som fångar upp de flesta av våra 21-åringar.

### Total andel med samma förvärvsinkomst (d v s F000+F111+F222+F333) under hela perioden efter födelseår, födelseort, och kön, procent.

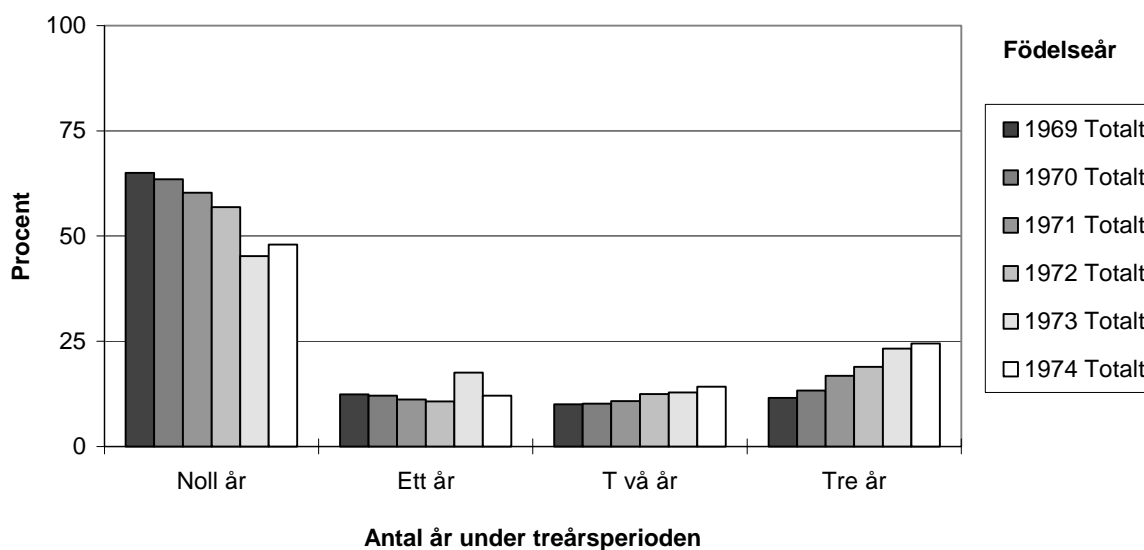


## Resultat: Komplex (och resonerande) ansats

*Här studeras alla i studien förekommande inkomstslag.*

Har den allt längre studietiden påverkat sysselsättningen? Är ungdomar idag kanske t o m sysselsatta mer än tidigare, men med tillfälliga jobb, feriejobb och liknande, under studietiden? I detta avsnitt ska vi främst belysa vägen från studier till arbete men även motsatsen, vägen från arbete till studier. Idag bedriver många studier och förvärvsarbete parallellt. Det vanligaste är ferie- eller sommararbetet men många arbetar också under terminerna för att dryga ut studiemedlen och studielånen. Detta kan dock förlänga studietiden om det är svårt att klara av studier och förvärvsarbete samtidigt. Den övre gräns för vilken inkomstnivå man får uppnå under året utan att studiemedlen reduceras, påverkar förmodligen förvärvsarbetets omfattning och därmed inkomstens storlek bland de studerande. Att etablera sig på arbetsmarknaden är också en händelse som för olika individer kan ske vid olika tidpunkter i livet. Mycket beror detta idag på utbildningstidens längd, ju längre utbildning desto senare etablering på arbetsmarknaden.

### Antal år med studieinkomst under perioden. Andel av respektive kohort, procent.



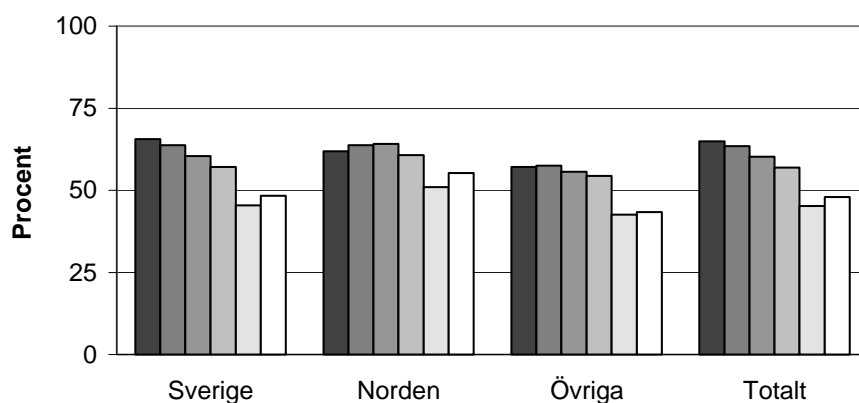
Med samma sätt att resonera som vid definitionen av inträdesålder kan man här också säga att etableringsåldern varierar kanske främst med utbildningstidens längd. I "Arbetskraftsprognos 1999" nöjde vi oss med att studera den *ålder* vid vilken ungdomars etablering på arbetsmarknaden kan tänkas ske. *Etableringsålder* definierades där som den ålder vid vilken 75 procent av en årskull var sysselsatt. När man ska räknas som etablerad på arbetsmarknaden kan naturligtvis diskuteras. Betyder det att man har fått ett fast jobb och/eller ett jobb som ligger i linje med den utbildning man har och/eller ett jobb man kan försörja sig och sin eventuella familj på?

### Studieinkomst

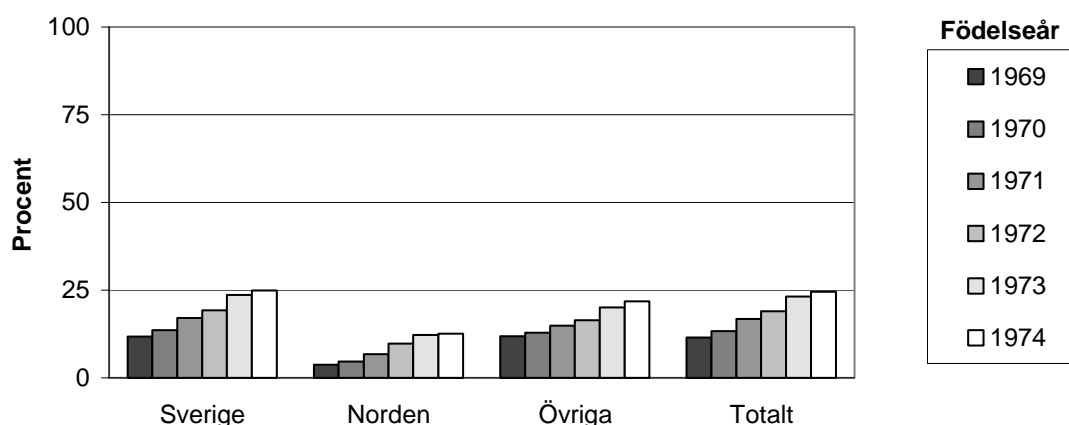
Många (de flesta) av 21-åringarna har ingen studieinkomst (S) alls under hela treårsperioden, dvs S000.. Det betyder att det vanligaste bland ungdomarna är att inte studera alls i åldern 21-23 år, i alla fall inte betalt via studiemedel. Det är vanligare bland män att inte ha någon form av studieinkomst än bland kvinnor. Andelen som inte får någon studieinkomst alls under perioden ligger på ca 50 procent men den har minskat för varje kohort. Istället har andelen med studieinkomst tre år i sträck ökat, från 10 till 25 procent mellan den äldsta och den yngsta kohorten. Samtidigt har andelen med studieinkomst bara ett eller två av periodens tre år legat på ungefär 10 procent för alla de sex kohorterna. Det har alltså blivit vanligare att ha studieinkomst alla tre åren i perioden än bara ett eller två år.

### Förekomst av studieinkomst under perioden efter födelseland och födelseår. Andel av respektive kohort, procent.

#### Ingen studieinkomst något av de tre åren i perioden (S000)



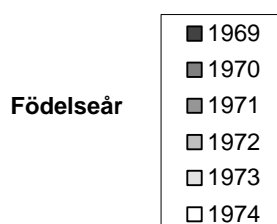
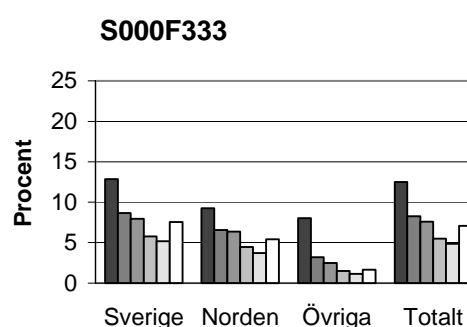
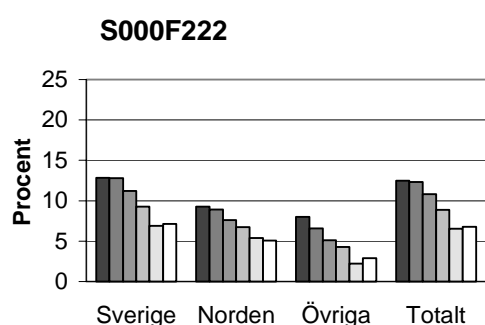
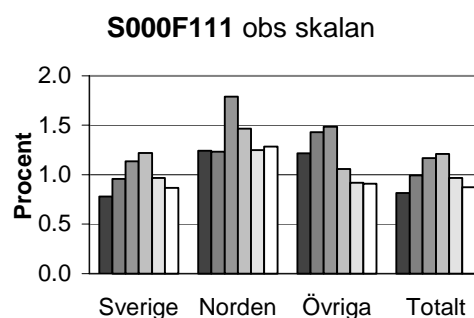
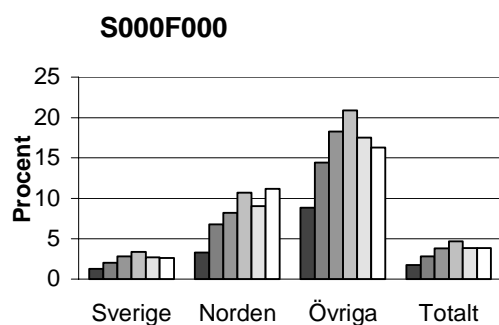
#### Studieinkomst alla tre åren i perioden (S111)



### Kopplingen mellan studier och förvärvsarbete

Kombinationen av studier med förvärvsarbete är vanligt i dessa åldrar. Orsaker till varför allt fler har förvärvsinkomster som ligger i de lägsta klasserna samtidigt som allt färre ligger i de högsta kan sökas både i det försämrade arbetsmarknadsläget på 90 -talet och i alltmer omfattande studier bland ungdomar. Här ska vi belysa kopplingen mellan studier och förvärvsarbete särskilt för de vars studieinkomster och förvärvsinkomster var oförändrade under hela perioden. Med oförändrade inkomster menar vi då bara att de låg inom samma inkomstklass alla tre åren under perioden. Detta beror på att dessa kombinationer av olika status eller inkomstklasser är de vanligast förekommande i materialet. Allra vanligast är som vi redan tidigare visat att inte ha inkomst av studier under något av de tre åren i perioden. Detta förhållande har dock försvagats på så sätt att det gäller allt färre ju yngre kohorterna blir. Det näst vanligast tillståndet är att ha studieinkomst alla de tre åren i perioden. Detta gäller dock en mycket liten del av kohorterna men detta förhållande har stärkts under perioden på så sätt att det blivit allt vanligare ju yngre kohorterna är. Se även diagram på sidan 28: ”Antal år med studieinkomst under perioden. Andel av respektive kohort, procent”.

**Andel utan studieinkomst och med lika förvärvsinkomst alla år under perioden efter födelseland, födelseår och inkomstklass. Andel av respektive kohort, procent.**



Relationen mellan de som var utan studieinkomst under periodens alla tre år och de som hade eller inte hade någon förvärvsinkomst under perioden visas i diagrammet ovan. Något förvånade kan den mycket lilla grupp vara som inte har studieinkomster något år och har förvärvsinkomster i den lägsta inkomstklassen (1), d v s under ett basbelopp men mer än noll kronor per år. Att den är så pass liten i jämförelse med övriga grupper kan dock tolkas som att de som inte studerar antingen har ett jobb med inkomst i "rimliga" inkomstlägen eller också är utan arbete. Översatt till våra etableringsbegrepp blir detta det samma som att de flesta som här inte är studerande antingen befinner sig utanför arbetsmarknaden eller är arbetslösa eller också är de redan etablerade på arbetsmarknaden eller befinner sig i etableringsfasen. Enligt den elementära ansatsen kan de däremot inte befinna sig i inträdesfasen, vilket begreppsmässigt känns något otillfredsställande. Att gruppen omfattar så pass få individer som den gör stämmer därför trots allt ganska bra med resonemangen i övrigt.

Allt fler förvärvsarbetande ligger under hela perioden i de lägsta inkomstklasserna och allt färre i de högsta. Skäl till den ökning som den elementära ansatsen visade av F000 och F111 samt till minskningen av F222 och F333 kan bero på förändringar av studiebenägenheten i kohorterna. Eftersom alla studieinkomster ligger i inkomstklass 1 blir det enkelt att kombinera studier med andra variabler. Inkomstklass 0 definieras i rapporten som att man inte är studerande och inkomstklass 1 att man är studerande under året.

#### **Orsaker till att F000 och F111 ökar och F222 och F333 minskar**

<b>Förvärvsinkomst</b>	<b>Förändring</b>	<b>Studie- och förvärvsinkomst</b>	<b>Förändring</b>
F000	ökar	S000F000 S111F000	ökar oförändrat
F111	ökar	S000F111 S111F111	oförändrat ökar
F222	minskar	S000F222 S111F222	minskar oförändrat
F333	minskar	S000F333 S111F333	minskar oförändrat

#### *Utanför*

Det har alltså blivit vanligare att vara utanför arbetsmarknaden vilket enbart beror på att det samtidigt blivit vanligare att man varken pluggar eller jobbar.

#### *Inträdesfasen*

Det har också blivit vanligare att befinna sig i inträdesfasen vilket enbart beror på att det blivit vanligare att både plugga och jobba.

#### *Etableringsfasen*

Det har blivit ovanligare att befinna sig i etableringsfasen vilket beror på att de som inte pluggar utan bara jobbar minskar.

#### *Etablerade*

Det har blivit ovanligare att vara etablerad på arbetsmarknaden vilket också beror på att de som inte pluggar utan bara jobbar minskar.

### *Studie av alla tre olika inkomsttyper samtidigt*

Från att i början av 90-talet varit mycket vanligt att redan vara etablerade på arbetsmarknaden har ungdomar i åldern 21-23 år alltmer övergått till att befinna sig antingen i en inträdesfas eller i en etableringsfas i slutet av 90-talet. Detta är i korthet de resultat vi kommer fram till med hjälp av en resonerande ansats, som använder av det maximala antal inkomstslag som kan användas i denna studie. Det har inte funnits utrymme inom ramen för denna studie att ytterligare diskutera resultaten från den resonerande ansatsen. Att skapa en överskådlig och användbar bild av dessa komplexa samband görs inte i en handvändning. Vad vi kommit fram till är att de metoder som användes vid arbetet med den elementära ansatsen också bör vara lämpliga att applicera på denna mer resonerande ansats. För att kunna göra det krävs dock ytterligare arbete med att först och främst gruppera de olika möjliga kombinationerna på ett ändamålsenligt sätt vilket lämpligen bör ske med samma typ av stegvisa process som användes redan i den elementära ansatsen.

Nedan redovisas endast några av de resonemang som kan föras med hjälp av det otal kombinationer som kan skapas av dessa tre inkomsttyper, fyra inkomstklasser och en tidsperiod på tre år. Vi beskriver först hur den vanligaste kombinationen av studier, arbetslöshet och förvärvsarbete under perioden ser ut för var och en av våra sex kohorter. Därefter försöker vi placera in kombinationen i sitt sammanhang i inträdes- och etableringsprocessen och utifrån detta dra slutsatser om förändringar på ungdomarnas arbetsmarknad.

#### *Etablerade*

För dem som var 21 år 1990, 1991, 1992 eller 1993 var den vanligaste kombinationen av status under perioden F333 A000 S000. De var förvärvsarbetande med inkomst i den högsta inkomstklassen under hela perioden utan att vara vare sig studerande eller arbetslösa under något av periodens tre år. Dessa personer kan sägas vara etablerade på arbetsmarknaden i någon mening.

#### *Etableringsfas alternativ 1*

För dem som var 21 år 1994 var F111 A000 S111 den vanligaste kombinationen av status under perioden och F333 A000 S000 hade blivit näst vanligast. De flesta i denna kohort var både förvärvsarbetande och studerande under hela perioden. Förvärvsinkomsterna låg i den lägsta klassen och förändrades inte under hela perioden. Dessa personer kan antingen vara förvärvsarbetande som studerar eller studerande som försörjer sig under studietiden. De kan varken anses vara etablerade på arbetsmarknaden eller hålla på att etablera sig d v s ha startat sin etableringsprocess. Snarast kan de betraktas som studerande som extraknacker under studietiden vars inträdesprocess kan anses vara avslutad.

Studier bedrivs tre år i sträck, det vill säga under hela treårsperioden vilket skulle kunna anses vara tillräckligt för att klassa dessa personer som studerande. Att de sedan också är förvärvsarbetande hela perioden kan vara ett sätt att försörja sig under studietiden med sommararbete eller extraknäck under terminerna. Inkomstklassen är den lägsta under hela perioden vilket kan antyda att det inte är ett ”riktigt” jobb eftersom de låga inkomsterna inte har förbättrats under perioden. Någon etableringsprocess kan inte anses ha startat här heller eftersom individernas huvudsakliga sysselsättning verkar vara studier. Ett inträde på arbetsmarknaden har dock skett. Detta skulle därför kunna kallas för en lång inträdesfas med studier och olika tillfälliga jobb eller kortare extraknäck då och då under terminerna.



De har visserligen samma förvärvsstatus under hela perioden men om de ska anses etablerade är inkomsten för låg för att man ska kunna försörja sig på den. Dessutom studerar de vilket kan antyda att man vill förkovra sig och skaffa ett bättre (= mer inkomstbringande) jobb. De har visserligen en fot inne på arbetsmarknaden men någon etableringsprocess kan inte anses pågå under perioden eftersom inga byten av status sker. Ett inträde på arbetsmarknaden har alltså skett men knappast till ett varaktigt jobb som går att försörja sig på.

#### *Etableringsfas alternativ 2*

För den yngsta kohorten i materialet, d v s födda 1974, har bilden förändrats ytterligare, F233 A200 S000 var den vanligaste kombinationen av olika status under perioden och F111 A000 S111 har blivit den näst vanligaste medan F333 A000 S000 har hamnat på tionde plats. Det har alltså blivit mindre vanligt med förvärvsinkomster enbart i den högsta klassen, vilket kan vara en spegling av den förändring som skedde på arbetsmarknaden under början av 90-talet. De personer som var 21 år 1995 var också förvärvsarbetade under hela perioden precis som de äldsta kohorterna vars vanligaste kombination var F333 A000 S000. De yngsta startade emellertid med lägre förvärvsinkomster än de äldre och det skedde förändringar för dem under perioden vilket det inte gjorde för de äldre. Förvärvsinkomsterna ökade från mittklassen (2) till den högsta klassen (3) mellan det första och andra året i perioden. Därefter skedde inga förändringar av förvärvsinkomsten.

Här kan vi tal om en etableringsprocess som startat och pågår eftersom förvärvsinkomsterna förändras och på så sätt att de ökar mellan (åtminstone) två år och inte minskar mellan några år i perioden. Inträdesprocessen kan anses avslutad eftersom man förvärvsarbetar alla tre åren i rimliga inkomstklasslägen. Vad som ytterligare förstärker bilden av att det är en etableringsprocess som beskrivs med statuskombinationen F233 A200 S000 är att man både var arbetslös och arbetade det första året under perioden men bara arbetade det andra och tredje året. Förutom inkomster från förvärvsarbete i mittklassen (2) hade man inkomster på grund av arbetslöshet också i mittklassen (2) under det första året i perioden. Detta tyder på att man var arbetslös efter att ha haft ett jobb eftersom arbetslöshetsersättningen låg i mittklassen och inte i den lägsta inkomstklassen. Det andra och tredje året i perioden är man inte längre arbetslös och kan ha blivit etablerad på arbetsmarknaden eftersom man då även går upp i förvärvsinkomst till den högsta klassen (3).

## Slutsatser

Inträdet på arbetsmarknaden fördröjdes för ungdomar under 1990-talet. Detta berodde både på att inträdesfasen, den tidsperiod som sträcker sig (från t.ex. det man avslutat sin obligatoriska skolgång) fram tills man fått sitt första jobb, blev längre och på att inträdesåldern höjdes. Perioden som sträcker sig fram till dess man kan räkna sig som etablerad på arbetsmarknaden förlängdes också. Den del av denna period som inträffar mellan inträde och etablering kallar vi här för etableringsfas. Precis som med inträdet kan man säga att etableringen fördröjdes av två olika skäl, dels på grund av att själva etableringsfasen blev längre och dels på grund av att etableringsåldern höjdes.

Med hjälp av de metoder vi har använt i denna studie kan vi inte uttala oss om det blev lättare eller svårare att bli etablerad på arbetsmarknaden allteftersom 90-talet framskred. Vi kan däremot antyda att resultaten skulle kunna tolkas som om det blev svårare att både få in en fot på arbetsmarknaden och att sedan även bli etablerad. I och med att etableringsåldern har höjts och etableringsfasen förlängts skulle detta också kunna tolkas som att det tar längre tid att få ett fast jobb, att få ett jobb med en inkomst man kan försörja sig själv och sin eventuella familj på eller att få det jobb man helst vill ha, till exempel på den ort man vill bo och/eller i överensstämmelse med den utbildning man har satsat på. Resultaten i denna studie visar inte heller detta men förstärker den bild som andra studier av trender på 90-talets arbetsmarknad har visat.

Slutsatserna beskrivs först med hjälp av den elementära ansatsen där de olika inträdes- och etableringsfaserna helt enkelt har satts lika med inkomstklasserna enbart för variabeln förvärvsinkomst, och därefter via den mer resonerande ansatsen där både inkomstvariabler, kombinationer av inkomstvariabler och värden på variablerna (=inkomstklasser) har betydelse. Variabeln förvärvsinkomst spelar även här en viktig roll som villkorsvariabel, ingen förvärvsinkomst för de två första kategorierna och förvärvsinkomst ett måste för de två sista. Den diskussion som fördes i "Arbetskraftsprognos 1999" kring begreppen inträdesålder och etableringsålder visar sig kunna verifieras på ett par punkter redan med hjälp av den elementära ansats till teoribildning som vi använder i denna rapport. Inträdesåldern ökade under 90-talet och var högst för den yngsta kohorten 21-åringar i detta material och lägst för den äldsta. Inträdesåldern låg kring 21 år under senare hälften av 90-talet och var lägre under första halvan av 90-talet, hur mycket lägre kan vi dock inte uttala oss om med det material vi har använt som underlag till denna rapport.

Vi kan bekräfta här att etableringsfasen har förlängts men inte med hur mycket. Vi kan också uttala oss om att etableringsåldern har höjts och ligger över 23 år för de yngsta kohorterna i materialet. Vi kan däremot inte precisera hur mycket den har höjts eftersom vi inte ser slutet av etableringsfasen för de yngsta i denna studie, som bara omfattar en tidsperiod av längden tre år. Denna begränsning bekräftar dock i sig ännu ett resultat ur "Arbetskraftsprognos 1999", nämligen att etableringsåldern ökade med mer än fem år eftersom vår tidsperiod bara är på tre år. Mer exakt ökade männens etableringsålder med fem till sex år och kvinnornas med någonstans mellan sju och tolv år mellan 1987 och 1997 enligt "Arbetskraftsprognos 1999".

Redan här ser vi att om vi vill kunna undersöka etableringsfasen närmare behöver vi studera ett längre tidsintervall än vi har gjort här och följa våra ungdomskohorter flera år i sträck. Man kan säga att vi både med den elementära och med den resonerande ansatsen i stora drag lyckas fånga och bekräfta den bild vi hade av utvecklingen för de unga på arbetsmarknaden under 90-

talet i "Arbetskraftsprognos 1999". En mer detaljerad analys blir möjlig att utföra först om vi utvecklar och förfinar den resonerande ansatsen i den riktning som resultaten i rapporten pekar på. Detta angreppssätt har visat sig vara en framkomlig väg att närma sig en djupare förståelse av och förklaringar till de förändrade sambanden på arbetsmarknaden. En utveckling av den resonerande ansatsen till ett användbart teoribygge borde innehålla en diskussion av var gränserna för de olika inkomstklasserna bör ligga, hur många kohorter som behöver studeras samtidigt och hur lång tidsperiod man behöver följa kohorterna.

Gränsen för inkomstklasserna bör bland annat justeras för att inte alla ska hamna i samma grupp, här återfann vi majoriteten i inkomstklass 2 och detta inte bara ett av periodens år utan alla tre åren. Detta för oss osökt in på frågan om hur långa perioder som ska studeras åt gången. Kohorterna bör följas under en längre tidsperiod än tre år om man ska kunna studera hela etableringsfasen fram till slutet, etableringen, för alla 21-åringar. De vi inte helt klart fångar upp med en treårsperiod är de högskoleutbildade men även problemgrupper på arbetsmarknaden som kvinnor, invandrare och handikappade som alla av olika anledningar kan ha och har en längre etableringsfas än genomsnittet. Det vi först behöver starta med att göra är en identifiering av olika ungdomsgrupper efter hur lång deras inträdesfas respektive etableringsfas är. Vi behöver antingen följa fler än sex kohorter eller sex andra kohorter för att effekten av de senaste årens ljusare arbetsmarknadsläge ska kunna vägas in. Därefter behöver kategorierna i etableringsprocessen ytterligare specificeras utifrån det otal kombinationer som är möjliga att skapa av de olika inkomstklasserna och inkomstvariablerna.

### *Förslag till fortsatt teoribygge*

För att vi ska komma fram till en bra fungerande och användbar teori måste den resonerande ansatsen utvecklas vidare. Begreppsapparaten behöver preciseras på ett par punkter och hur många kohorter man kan studera behöver diskuteras precis som längden av den tidsperiod man kan studerar.

Definitionen av de fyra kategorierna "Utanför", "Inträdesfas", "Etableringsfas" och "Etablerade" behöver stramas upp. Kategorierna omfattar egentligen de personer som är utanför, i inträdesfasen, i etableringsfasen eller redan etablerade. Dessa personer ska sedan beskrivas utifrån olika inkomstdata som kan härröras till dem. Den väg som beskrivs i den resonerande ansatsen är framkomlig men måste utvidgas med fastställda och en gång för alla bestämda aggregeringar av de olika kombinationer av inkomstslag och inkomstklasser. Den diskussion som förs i avsnittet om kombinationer av alla tre inkomstslag samtidigt kan användas som ett första steg på denna väg. Det vi vill komma fram till är i slutfasen maximalt fyra kategorier ("Utanför", "Inträdesfas", "Etableringsfas" och "Etablerade") men vägen dit kan bestå av att man först använder ett antal olika kombinationer för att beskriva var och en av dessa fyra olika kategorier.

Vi behöver också fastställa ett operativt minimum för vilket antal kohorter som är lämpligast att använda. Vi behöver också fastställa ett minimum för det antal år den tidsperiod man vill följa dessa kohorter kan bestå av. Dessa två villkor hänger intimt samman på så sätt att antalet kombinationer av de olika status vi vill studera blir mer komplext ju fler variabler vi använder och ju fler värden på dessa variabler som vi arbetar med. Ett högt värde på den ena villkoret begränsar med nödvändighet storleken på det andra villkoret.