

Konjunkturstatistik, löner för privat sektor under maj 2002

Wages and salaries in the private sector, May 2002

I korta drag

Löneökningen var 3,1 procent för tjänstemän

Den totala genomsnittliga timlönen för en arbetare var under maj 2002 112,70 kronor exklusive övertidstillägg och 114,90 kronor inklusive övertidstillägg, vilket är en ökning med 3,9 respektive 4,0 procent jämfört med maj 2001. Under maj 2002 var den genomsnittliga månadslönen för tjänstemän exklusive rörliga tillägg m.m. 25 100 kronor och inklusive rörliga tillägg m.m. 25 660 kronor, vilket är en ökning med 3,0 respektive 3,1 procent jämfört med maj 2001.

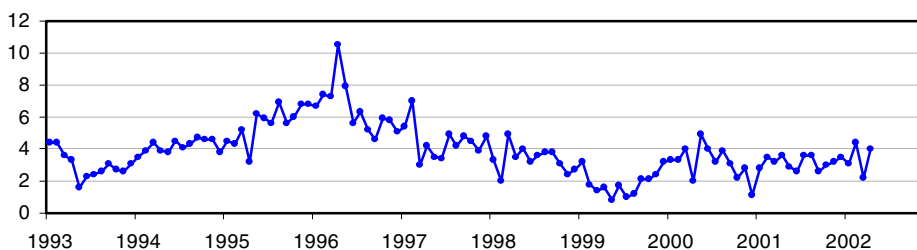
Andelen övertid ökade

Den totala övertiden för arbetare var under maj 2002 2,9 procent, vilket är ökning med 0,1 procentenheter jämfört med maj 2001.

Allmänt om statistiken

Förändringstalen för arbetare inom den privata sektorn påverkades uppåt för maj 2002 eftersom pingsten under 2002 inföll i maj och under 2001 i juni. Detta påverkar främst förändringstalen i de branscher som har kontinuerlig drift eftersom det ger stora skillnader i de rörliga lönetilläggen.

Löneutveckling, arbetare inom industrin, januari 1993 – maj 2002



Medlingsinstitutet
National Mediation Office

Christina Eurén,
tfn 08- 545 292 45
christina.euren@mi.se, www.mi.se



Statistiska centralbyrån
Statistics Sweden

Jenny Karlsson, SCB, tfn 019-17 69 83,
jenny.karlsson@scb.se
Håkan Swan, SCB, tfn 019-17 68 04,
hakan.swan@scb.se

Statistiken har producerats av SCB på uppdrag av Medlingsinstitutet, som ansvarar för officiell statistik inom området.

ISSN 0082-0237 Serie AM – arbetsmarknad. Utkom den 30 juli 2002.
Tidigare publicering: Se avsnittet Fakta om statistiken.
Utgivare av Statistiska meddelanden är Svante Öberg, SCB.

Innehåll

| | |
|--|-----------|
| Tabeller | 4 |
| Teckenförklaring | 4 |
| Förteckning över de i undersökningen ingående näringsgrenarna (SNI 92) | 4 |
| 1. Genomsnittlig timlön, exklusive och inklusive övertidstillägg, samt andel övertid för arbetare inom privat sektor under maj 2002 | 5 |
| 2. Genomsnittlig månadslön, exklusive och inklusive rörliga tillägg, för tjänstemän inom privat sektor under maj 2002 | 6 |
| 3. Genomsnittlig timlön, inklusive retroaktiva löner och exklusive övertidstillägg, för arbetare inom den privata sektorn under maj 2001 | 7 |
| 4. Genomsnittlig timlön, inklusive retroaktiva löner och inklusive övertidstillägg, för arbetare inom den privata sektorn under maj 2001 | 8 |
| 5. Genomsnittliga månadslöner inklusive retroaktiva löner för tjänstemän inom den privata sektorn under maj 2001, exklusive rörliga tillägg m.m. | 9 |
| 6. Genomsnittliga månadslöner inklusive retroaktiva löner för tjänstemän inom den privata sektorn under maj 2001, inklusive rörliga tillägg m.m. | 10 |
| 7. Genomsnittlig timlön exklusive övertidstillägg för arbetare inom privat sektor, utveckling fr.o.m. maj 2001 t.o.m. maj 2002 | 11 |
| 8. Genomsnittlig timlön inklusive övertidstillägg för arbetare inom privat sektor, utveckling fr.o.m. maj 2001 t.o.m. maj 2002 | 12 |
| 9. Genomsnittlig månadslön exklusive rörliga tillägg m.m. för tjänstemän, utveckling fr.o.m. maj 2001 t.o.m. maj 2002 | 13 |
| 10. Genomsnittlig månadslön inklusive rörliga tillägg m.m. för tjänstemän, utveckling fr.o.m. maj 2001 t.o.m. maj 2002 | 14 |
| 11. Antal anställda arbetare samt antal arbetade timmar för arbetare inom privat sektor under maj 2002 | 15 |
| Fakta om statistiken | 16 |
| Inledning | 16 |
| Detta omfattar statistiken | 16 |
| Objekt och population | 16 |
| Statistiska mått | 16 |
| Variabler | 17 |
| Så görs statistiken | 17 |
| Statistikens tillförlitlighet | 18 |
| Urval | 18 |
| Övertäckning | 18 |
| Undertäckning | 18 |
| Bortfall | 19 |
| Bortfall för arbetare och tjänstemän under maj 2002 | 19 |
| Bra att veta | 19 |
| Spridningsformer | 19 |
| Primärmaterial | 19 |

| | |
|-----------------------|-----------|
| Annan statistik | 20 |
| In English | 21 |
| Summary | 21 |
| List of tables | 21 |
| List of terms | 22 |

Tabeller

Teckenförklaring

Explanation of symbols

| | | |
|---|--------------------------|---------------|
| – | Inget finns att redovisa | Magnitude nil |
|---|--------------------------|---------------|

Förteckning över de i undersökningen ingående näringsgrenarna (SNI 92)

List of branches

| Standard för näringsgrensindelning | | Standard industrial classification |
|------------------------------------|---|--|
| C+D | Gruvor och mineralutvinnings-, tillverkningsindustri | Mining quarrying, manufacturing |
| C | Gruvor och mineralutvinningsindustri | Mining and quarrying |
| D | Tillverkningsindustri | Manufacturing |
| 15+16 | Livsmedels-, dryckesvaru- och tobaksindustri | Manufacture of food products, beverages and tobacco products |
| 17–19 | Textil-, beklädnads-, läder-, och lädervaruindustri | Textile, wearing apparel and leather industries |
| 20 | Trävaruindustri, ej möbler | Manufacture of wood and wood products excluding furniture |
| 21+22 | Massa-, pappers-, pappersvaru- och grafisk industri o.a. reproindustri | Manufacture of pulp, paper, and paper products, publishing and printing |
| 21 | Massa-, pappers-, pappersvaruindustri | Manufacture of pulp, paper, and paper products |
| 22 | Förlag; grafisk- och annan reproduktionsindustri | Publishing, printing, and reproduction of recorded media |
| 23+24 | Kemisk industri, petroleumprodukter | Manufacture of chemicals, petroleum products |
| 25 | Gummi- och plastvaruindustri | Rubber and plastic products |
| 26 | Jord- och stenvaruindustri | Manufacture of non-metallic mineral products |
| 27 | Stål- och metallverk | Manufacture of basic metals |
| 28 | Industri för metallvaror exklusive maskiner och apparater | Manufacture of fabricated metal products, except machinery and equipment |
| 29 | Annan maskinindustri | Manufacture of machinery and equipment |
| 30–33 | Industri för el- och optikprodukter | Manufacture of office machinery and computers, electrical machinery and optical products |
| 34+35 | Transportmedelsindustri | Manufacture of motor vehicles |
| 36+37 | Övrig tillverkningsindustri | Other manufacturing industries |
| 28–35 | Verkstadsindustrin | Engineering industry |
| C+D+E | Gruvor och mineralutvinningsindustri, tillverkningsindustri, el-, gas-, värme- och vattenverk | Mining, quarrying and manufacturing, electricity, gas and water supply |
| E | El-, gas-, värme- och vattenverk | Electricity, gas and water supply |
| F | Byggnadsindustri | Construction |
| G+H | Varuhandel, restaurang och hotellrörelse | Wholesale and retail trade, restaurants and hotels |
| I | Transport och kommunikationer | Transport, storage and communication |
| J+K | Kreditinstitut, företagstjänster och forskning | Financing, insurance, real estate and business services |
| M+N+O | Utbildning, vård o.a. samhälleliga och personliga tjänster | Education, healthcare, and social and personal services |
| C–O | Totalt | Total |

1. Genomsnittlig timlön, exklusive och inklusive övertidstillägg, samt andel övertid för arbetare inom privat sektor under maj 2002

1. Average hourly earnings of wage-earners in the private sector, excluding and including overtime pay, and percentage of overtime hours, May 2002

| Näringsgren (SNI 92) | Genomsnittlig tim- lön ¹ , exkl. över- tidstillägg | Förändring ² från maj 2001, % | Procentuell an- del övertid, maj | | Genomsnittlig tim- lön ¹ , inkl. över- tidstillägg | Förändring ² från maj 2001, % |
|-------------------------|---|---|-------------------------------------|------|---|---|
| | | | 2001 | 2002 | | |
| C+D | 117,34 ± 0,24 | 3,8 | 3,5 | 3,8 | 120,27 ± 0,25 | 4,0 |
| C | 136,71 ± 1,94 | 3,9 | 5,5 | 4,6 | 138,39 ± 1,90 | 3,7 |
| D | 117,08 ± 0,24 | 3,7 | 3,5 | 3,8 | 120,02 ± 0,25 | 4,0 |
| 15+16 | 111,02 ± 1,15 | 3,2 | 3,6 | 3,7 | 113,84 ± 1,18 | 3,4 |
| 17-19 | 102,60 ± 1,55 | 5,3 | 2,6 | 2,7 | 104,58 ± 1,62 | 5,7 |
| 20 | 112,35 ± 0,69 | 3,5 | 3,1 | 3,1 | 114,44 ± 0,73 | 3,7 |
| 21+22 | 132,03 ± 0,64 | 4,7 | 4,0 | 3,9 | 136,01 ± 0,69 | 4,7 |
| 21 | 138,55 ± 0,64 | 5,6 | 4,4 | 4,5 | 143,17 ± 0,69 | 5,8 |
| 22 | 121,21 ± 1,13 | 3,3 | 3,2 | 2,8 | 124,13 ± 1,20 | 2,7 |
| 23+24 | 130,96 ± 1,11 | 5,7 | 3,7 | 4,7 | 135,41 ± 1,08 | 6,4 |
| 25 | 111,51 ± 1,05 | 2,0 | 2,8 | 3,4 | 113,43 ± 1,05 | 2,3 |
| 26 | 115,29 ± 0,53 | 2,5 | 3,9 | 3,8 | 117,81 ± 0,54 | 2,8 |
| 27+28 | 115,87 ± 0,56 | 3,1 | 3,4 | 3,4 | 118,34 ± 0,59 | 3,1 |
| 27 | 131,27 ± 0,53 | 3,6 | 3,7 | 3,8 | 133,74 ± 0,53 | 3,8 |
| 28 | 108,97 ± 0,73 | 3,0 | 3,3 | 3,2 | 111,43 ± 0,78 | 2,8 |
| 29 | 113,80 ± 0,77 | 3,3 | 4,0 | 4,1 | 116,68 ± 0,79 | 3,1 |
| 30-33 | 111,08 ± 0,49 | 1,9 | 3,2 | 3,5 | 113,65 ± 0,50 | 2,1 |
| 34+35 | 122,07 ± 0,59 | 4,9 | 3,5 | 4,6 | 125,98 ± 0,61 | 5,9 |
| 36+37 | 107,02 ± 0,63 | 3,6 | 2,4 | 2,3 | 108,41 ± 0,64 | 3,5 |
| 28-35 | 114,73 ± 0,34 | 3,7 | 3,5 | 3,9 | 117,77 ± 0,36 | 3,9 |
| C+D+E | 117,33 ± 0,24 | 3,8 | 3,5 | 3,8 | 120,27 ± 0,25 | 4,0 |
| E | 116,84 ± 1,26 | 2,4 | 3,1 | 3,6 | 120,53 ± 1,43 | 3,0 |
| F | 123,35 ± 0,72 | 3,8 | 2,0 | 1,8 | 124,70 ± 0,73 | 3,6 |
| G+H | 103,89 ± 0,84 | 4,2 | 1,5 | 1,8 | 105,22 ± 0,83 | 4,4 |
| I | 112,80 ± 1,23 | 5,8 | 4,0 | 3,8 | 115,71 ± 1,35 | 5,5 |
| J+K | 104,46 ± 1,81 | 4,5 | 3,3 | 2,5 | 106,49 ± 1,87 | 4,0 |
| M+N+O | 102,67 ± 1,20 | 3,9 | 1,6 | 1,7 | 104,18 ± 1,27 | 4,0 |
| C-O | 112,69 ± 0,33 | 3,9 | 2,8 | 2,9 | 114,91 ± 0,33 | 4,0 |

1) Värdet till höger om ± anger ett 95-procentigt konfidensintervall omkring skattningen.

2) Inom branscher med kontinuerlig drift påverkas förändringstalen uppåt eftersom pingsten 2002 inföll i maj och 2001 i juni.

1) The value on the right hand side of ± indicates a 95% confidence interval around the estimate.

2) Whitsuntide occurred in May in 2002 but in June in 2001. This leads to higher percentage changes in industries with continuous operations.

2. Genomsnittlig månadslön, exklusive och inklusive rörliga tillägg, för tjänstemän inom privat sektor under maj 2002

2. Average monthly salary of salaried employees in the private sector, excluding and including commissions etc, May 2002

| Näringsgren (SNI 92) | Genomsnittlig månadslön ¹ , (exkl. rörl. tillägg m.m), kronor | Förändring från maj 2001, % | Genomsnittlig månadslön ¹ , (inkl. rörl. tillägg m.m), kronor | Förändring från maj 2001, % |
|-------------------------|---|--------------------------------|---|--------------------------------|
| C+D | 27 272 ± 88 | 4,4 | 27 717 ± 86 | 4,0 |
| C | 26 792 ± 343 | 2,2 | 27 148 ± 349 | 2,3 |
| D | 27 275 ± 88 | 4,4 | 27 721 ± 88 | 4,1 |
| 15+16 | 25 887 ± 325 | 3,6 | 26 214 ± 316 | 3,2 |
| 17-19 | 22 617 ± 243 | 2,8 | 22 985 ± 263 | 2,3 |
| 20 | 24 348 ± 351 | 1,8 | 24 600 ± 382 | 1,6 |
| 21+22 | 25 388 ± 374 | 4,1 | 26 253 ± 359 | 3,9 |
| 21 | 26 682 ± 172 | 3,1 | 27 381 ± 171 | 2,9 |
| 22 | 24 666 ± 584 | 4,7 | 25 623 ± 559 | 4,5 |
| 23+24 | 29 085 ± 174 | 5,5 | 29 766 ± 180 | 5,8 |
| 25 | 25 871 ± 327 | 4,0 | 26 060 ± 325 | 3,8 |
| 26 | 25 934 ± 247 | 4,1 | 26 208 ± 245 | 3,9 |
| 27+28 | 25 426 ± 145 | 1,7 | 25 647 ± 147 | 1,4 |
| 27 | 26 813 ± 100 | 1,0 | 27 048 ± 98 | 0,6 |
| 28 | 24 436 ± 235 | 2,0 | 24 647 ± 241 | 1,8 |
| 29 | 27 008 ± 343 | 3,5 | 27 236 ± 343 | 3,2 |
| 30-33 | 29 769 ± 163 | 4,8 | 29 962 ± 163 | 4,6 |
| 34+35 | 27 543 ± 157 | 5,9 | 28 349 ± 157 | 4,7 |
| 36+37 | 23 867 ± 537 | 2,6 | 24 102 ± 533 | 2,4 |
| 28-35 | 28 017 ± 118 | 4,5 | 28 379 ± 120 | 4,1 |
| C+D+E | 27 133 ± 82 | 4,4 | 27 592 ± 82 | 4,1 |
| E | 25 186 ± 165 | 5,1 | 25 850 ± 163 | 5,0 |
| F | 25 353 ± 427 | 3,5 | 25 697 ± 531 | 3,8 |
| G+H | 23 799 ± 335 | 1,9 | 24 639 ± 308 | 2,0 |
| I | 21 579 ± 184 | 3,9 | 22 312 ± 176 | 4,4 |
| J+K | 27 412 ± 410 | 2,9 | 27 848 ± 410 | 3,0 |
| M+N+O | 21 072 ± 204 | 2,0 | 21 665 ± 208 | 2,4 |
| C-O | 25 095 ± 139 | 3,0 | 25 658 ± 137 | 3,1 |

1) Värdet till höger om ± anger ett 95-procentigt konfidensintervall omkring skattningen.

1) The value on the right hand side of ± indicates a 95% confidence interval around the estimate.

3. Genomsnittlig timlön, inklusive retroaktiva löner och exklusive övertidstillägg, för arbetare inom den privata sektorn under maj 2001

3. Average hourly earnings of wage-earners in the private sector, including retroactive wage supplements and excluding overtime pay, May 2001

| Näringsgren (SNI92) | Genomsnittlig timlön ¹ , exkl. retroaktiv lön, kronor | | Retroaktiv lön, kronor | Genomsnittlig timlön ¹ , inkl. retroaktiv lön, kronor | | Förändring från maj 2000, % |
|------------------------|---|--------|---------------------------|---|--------|--------------------------------|
| C+D | 112,05 | ± 0,27 | 1,03 | 113,07 | ± 0,27 | 3,9 |
| C | 131,21 | ± 2,09 | 0,35 | 131,56 | ± 2,09 | 6,3 |
| D | 111,82 | ± 0,27 | 1,03 | 112,85 | ± 0,27 | 3,9 |
| 15+16 | 106,54 | ± 1,02 | 1,00 | 107,54 | ± 1,04 | 4,8 |
| 17-19 | 97,19 | ± 0,73 | 0,27 | 97,46 | ± 0,74 | 1,5 |
| 20 | 107,78 | ± 0,56 | 0,80 | 108,58 | ± 0,58 | 4,7 |
| 21+22 | 125,05 | ± 0,69 | 1,00 | 126,05 | ± 0,69 | 3,6 |
| 21 | 129,89 | ± 0,81 | 1,27 | 131,16 | ± 0,79 | 3,0 |
| 22 | 116,83 | ± 0,92 | 0,55 | 117,38 | ± 0,94 | 4,0 |
| 23+24 | 123,11 | ± 1,07 | 0,75 | 123,86 | ± 1,08 | 5,4 |
| 25 | 108,44 | ± 0,75 | 0,91 | 109,36 | ± 0,75 | 3,4 |
| 26 | 111,33 | ± 0,68 | 1,13 | 112,47 | ± 0,71 | 4,6 |
| 27+28 | 111,66 | ± 0,66 | 0,73 | 112,39 | ± 0,67 | 4,3 |
| 27 | 125,93 | ± 0,65 | 0,83 | 126,76 | ± 0,64 | 4,5 |
| 28 | 105,15 | ± 0,84 | 0,68 | 105,83 | ± 0,85 | 4,2 |
| 29 | 109,02 | ± 1,07 | 1,19 | 110,21 | ± 1,07 | 4,3 |
| 30-33 | 107,82 | ± 0,55 | 1,18 | 108,99 | ± 0,55 | 1,9 |
| 34+35 | 114,84 | ± 0,57 | 1,52 | 116,36 | ± 0,59 | 3,4 |
| 36+37 | 102,32 | ± 0,69 | 1,01 | 103,33 | ± 0,70 | 3,8 |
| 28-35 | 109,51 | ± 0,42 | 1,15 | 110,67 | ± 0,42 | 3,5 |
| C+D+E | 112,05 | ± 0,27 | 1,03 | 113,08 | ± 0,27 | 3,9 |
| E | 112,33 | ± 1,28 | 1,74 | 114,06 | ± 1,42 | 5,1 |
| F | 118,32 | ± 0,75 | 0,46 | 118,78 | ± 0,76 | 5,4 |
| G+H | 99,00 | ± 0,85 | 0,66 | 99,66 | ± 0,85 | 4,8 |
| I | 106,43 | ± 0,93 | 0,15 | 106,58 | ± 0,93 | 2,4 |
| J+K | 98,89 | ± 1,38 | 1,05 | 99,94 | ± 1,41 | 5,3 |
| M+N+O | 97,62 | ± 1,10 | 1,20 | 98,82 | ± 1,10 | 4,1 |
| C-O | 107,62 | ± 0,31 | 0,81 | 108,43 | ± 0,31 | 4,2 |

1) Värdet till höger om ± anger ett 95-procentigt konfidensintervall omkring skattningen.

1) The value on the right hand side of ± indicates a 95% confidence interval around the estimate.

4. Genomsnittlig timlön, inklusive retroaktiva löner och inklusive övertidstillägg, för arbetare inom den privata sektorn under maj 2001

4. Average hourly earnings of wage-earners in the private sector, including retroactive wage supplements and including overtime pay, May 2001

| Näringsgren (SNI92) | Genomsnittlig timlön ¹ , exkl. retroaktiv lön, kronor | | Retroaktiv lön, kronor | Genomsnittlig timlön ¹ , inkl. retroaktiv lön, kronor | | Förändring från maj 2000, % |
|------------------------|---|--------|---------------------------|---|--------|--------------------------------|
| C+D | 114,62 | ± 0,27 | 1,03 | 115,65 | ± 0,27 | 3,6 |
| C | 133,09 | ± 2,10 | 0,35 | 133,45 | ± 2,10 | 6,2 |
| D | 114,40 | ± 0,27 | 1,03 | 115,43 | ± 0,27 | 3,5 |
| 15+16 | 109,06 | ± 1,04 | 1,00 | 110,06 | ± 1,06 | 4,9 |
| 17-19 | 98,64 | ± 0,72 | 0,27 | 98,92 | ± 0,73 | 1,4 |
| 20 | 109,52 | ± 0,58 | 0,80 | 110,33 | ± 0,60 | 4,3 |
| 21+22 | 128,94 | ± 0,73 | 1,00 | 129,94 | ± 0,73 | 3,6 |
| 21 | 134,06 | ± 0,85 | 1,27 | 135,33 | ± 0,83 | 3,2 |
| 22 | 120,26 | ± 1,01 | 0,55 | 120,81 | ± 1,03 | 3,6 |
| 23+24 | 126,50 | ± 1,13 | 0,75 | 127,25 | ± 1,14 | 6,1 |
| 25 | 109,99 | ± 0,76 | 0,91 | 110,90 | ± 0,76 | 2,7 |
| 26 | 113,49 | ± 0,73 | 1,13 | 114,63 | ± 0,76 | 4,8 |
| 27+28 | 114,05 | ± 0,58 | 0,73 | 114,78 | ± 0,59 | 3,8 |
| 27 | 128,06 | ± 0,58 | 0,83 | 128,89 | ± 0,59 | 4,2 |
| 28 | 107,66 | ± 0,75 | 0,68 | 108,35 | ± 0,76 | 3,6 |
| 29 | 112,01 | ± 1,10 | 1,19 | 113,20 | ± 1,10 | 3,8 |
| 30-33 | 110,17 | ± 0,62 | 1,18 | 111,34 | ± 0,62 | 1,5 |
| 34+35 | 117,48 | ± 0,53 | 1,52 | 119,00 | ± 0,56 | 2,9 |
| 36+37 | 103,74 | ± 0,73 | 1,01 | 104,75 | ± 0,74 | 3,4 |
| 28-35 | 112,16 | ± 0,41 | 1,15 | 113,32 | ± 0,41 | 3,0 |
| C+D+E | 114,63 | ± 0,27 | 1,03 | 115,66 | ± 0,27 | 3,6 |
| E | 115,31 | ± 1,44 | 1,74 | 117,04 | ± 1,59 | 4,4 |
| F | 119,85 | ± 0,78 | 0,46 | 120,31 | ± 0,79 | 5,4 |
| G+H | 100,13 | ± 0,86 | 0,66 | 100,79 | ± 0,86 | 4,6 |
| I | 109,54 | ± 0,99 | 0,15 | 109,69 | ± 1,00 | 2,1 |
| J+K | 101,32 | ± 1,64 | 1,05 | 102,38 | ± 1,65 | 5,8 |
| M+N+O | 99,00 | ± 1,13 | 1,20 | 100,21 | ± 1,14 | 4,1 |
| C-O | 109,71 | ± 0,32 | 0,81 | 110,52 | ± 0,32 | 4,0 |

1) Värdet till höger om ± anger ett 95-procentigt konfidensintervall omkring skattningen.

1) The value on the right hand side of ± indicates a 95% confidence interval around the estimate.

5. Genomsnittliga månadslöner inklusive retroaktiva löner för tjänstemän inom den privata sektorn under maj 2001, exklusive rörliga tillägg m.m.

5. Average monthly salary, including retroactive wage supplements, of salaried employees in the private sector, May 2001 (excluding commissions, etc)

| Näringsgren (SNI92) | Genomsnittlig månadslön ¹ , exkl. retroaktiv lön, kronor | | Retroaktiv lön, kronor | Genomsnittlig månadslön ¹ , inkl. retroaktiv lön, kronor | | Förändring från maj 2000, % |
|------------------------|--|-------|---------------------------|--|-------|--------------------------------|
| C+D | 25 684 | ± 82 | 448 | 26 132 | ± 82 | 5,1 |
| C | 25 625 | ± 347 | 597 | 26 222 | ± 339 | 6,1 |
| D | 25 684 | ± 82 | 447 | 26 131 | ± 82 | 5,1 |
| 15+16 | 24 514 | ± 131 | 467 | 24 981 | ± 131 | 3,7 |
| 17-19 | 21 658 | ± 361 | 333 | 21 991 | ± 365 | 3,8 |
| 20 | 23 506 | ± 398 | 408 | 23 914 | ± 396 | 4,6 |
| 21+22 | 23 958 | ± 269 | 423 | 24 381 | ± 269 | 3,3 |
| 21 | 25 349 | ± 323 | 530 | 25 879 | ± 319 | 3,4 |
| 22 | 23 190 | ± 374 | 365 | 23 555 | ± 372 | 3,1 |
| 23+24 | 26 945 | ± 204 | 613 | 27 558 | ± 210 | 3,6 |
| 25 | 24 548 | ± 392 | 336 | 24 884 | ± 392 | 6,3 |
| 26 | 24 280 | ± 114 | 625 | 24 905 | ± 122 | 3,1 |
| 27+28 | 24 544 | ± 218 | 447 | 24 991 | ± 216 | 4,7 |
| 27 | 25 976 | ± 341 | 560 | 26 536 | ± 319 | 4,0 |
| 28 | 23 579 | ± 243 | 372 | 23 951 | ± 247 | 4,8 |
| 29 | 25 628 | ± 359 | 461 | 26 089 | ± 363 | 6,4 |
| 30-33 | 28 042 | ± 122 | 364 | 28 406 | ± 122 | 6,4 |
| 34+35 | 25 502 | ± 212 | 509 | 26 011 | ± 210 | 5,5 |
| 36+37 | 22 923 | ± 596 | 330 | 23 253 | ± 570 | 5,5 |
| 28-35 | 26 384 | ± 118 | 425 | 26 809 | ± 120 | 6,2 |
| C+D+E | 25 527 | ± 76 | 452 | 25 979 | ± 76 | 5,0 |
| E | 23 458 | ± 172 | 511 | 23 969 | ± 182 | 3,3 |
| F | 24 252 | ± 370 | 243 | 24 495 | ± 380 | 3,3 |
| G+H | 23 081 | ± 406 | 282 | 23 363 | ± 408 | 6,7 |
| I | 20 495 | ± 198 | 267 | 20 762 | ± 194 | 2,6 |
| J+K | 26 372 | ± 412 | 267 | 26 639 | ± 414 | 4,5 |
| M+N+O | 20 436 | ± 214 | 223 | 20 659 | ± 218 | 3,1 |
| C-O | 24 046 | ± 147 | 312 | 24 358 | ± 147 | 4,5 |

1) Värdet till höger om ± anger ett 95-procentigt konfidensintervall omkring skattningen.

1) The value on the right hand side of ± indicates a 95% confidence interval around the estimate.

6. Genomsnittliga månadslöner inklusive retroaktiva löner för tjänstemän inom den privata sektorn under maj 2001, inklusive rörliga tillägg m.m.

6. Average monthly salary, including retroactive wage supplements, of salaried employees in the private sector, May 2001 (including commissions, etc)

| Näringsgren (SNI92) | Genomsnittlig månadslön ¹ , exkl. retroaktiv lön, kronor | | Retroaktiv lön, kronor | Genomsnittlig månadslön ¹ , inkl. retroaktiv lön, kronor | | Förändring från maj 2000, % |
|------------------------|--|-------|---------------------------|--|-------|--------------------------------|
| C+D | 26 191 | ± 84 | 449 | 26 640 | ± 84 | 5,3 |
| C | 25 935 | ± 345 | 596 | 26 531 | ± 337 | 5,6 |
| D | 26 193 | ± 84 | 448 | 26 641 | ± 84 | 5,3 |
| 15+16 | 24 928 | ± 122 | 467 | 25 395 | ± 120 | 3,8 |
| 17-19 | 22 125 | ± 229 | 333 | 22 458 | ± 229 | 3,8 |
| 20 | 23 799 | ± 398 | 407 | 24 206 | ± 398 | 4,7 |
| 21+22 | 24 844 | ± 261 | 424 | 25 268 | ± 261 | 3,1 |
| 21 | 26 080 | ± 321 | 530 | 26 610 | ± 318 | 3,6 |
| 22 | 24 163 | ± 361 | 365 | 24 528 | ± 359 | 2,7 |
| 23+24 | 27 522 | ± 208 | 612 | 28 134 | ± 214 | 3,4 |
| 25 | 24 772 | ± 394 | 337 | 25 109 | ± 392 | 6,0 |
| 26 | 24 597 | ± 116 | 626 | 25 223 | ± 123 | 2,1 |
| 27+28 | 24 837 | ± 208 | 448 | 25 285 | ± 206 | 4,8 |
| 27 | 26 315 | ± 325 | 560 | 26 875 | ± 304 | 3,9 |
| 28 | 23 842 | ± 231 | 372 | 24 214 | ± 241 | 5,0 |
| 29 | 25 942 | ± 392 | 461 | 26 403 | ± 396 | 6,7 |
| 30-33 | 28 280 | ± 122 | 364 | 28 644 | ± 123 | 6,3 |
| 34+35 | 26 563 | ± 212 | 509 | 27 072 | ± 212 | 6,9 |
| 36+37 | 23 210 | ± 568 | 330 | 23 540 | ± 543 | 5,3 |
| 28-35 | 26 846 | ± 125 | 425 | 27 271 | ± 125 | 6,6 |
| C+D+E | 26 045 | ± 78 | 453 | 26 498 | ± 80 | 5,1 |
| E | 24 112 | ± 167 | 511 | 24 623 | ± 176 | 3,1 |
| F | 24 509 | ± 378 | 243 | 24 752 | ± 388 | 3,4 |
| G+H | 23 878 | ± 378 | 281 | 24 159 | ± 380 | 5,9 |
| I | 21 111 | ± 202 | 267 | 21 378 | ± 200 | 2,3 |
| J+K | 26 759 | ± 406 | 267 | 27 026 | ± 408 | 4,1 |
| M+N+O | 20 930 | ± 216 | 223 | 21 153 | ± 218 | 3,0 |
| C-O | 24 574 | ± 143 | 312 | 24 886 | ± 143 | 4,3 |

1) Värdet till höger om ± anger ett 95-procentigt konfidensintervall omkring skattningen.

1) The value on the right hand side of ± indicates a 95% confidence interval around the estimate.

7. Genomsnittlig timlön exklusive övertidstillägg för arbetare inom privat sektor, utveckling fr.o.m. maj 2001 t.o.m. maj 2002

7. Average hourly earnings, excluding overtime pay, of wage-earners in the private sector from May 2001 to May 2002

| Närings- gren (SNI 92) | Genomsnittlig timlön | | | | | | | | | | | | |
|------------------------------|----------------------|------------------|------------------|------------------|------------------|------------------|------------------|------------------|------------------|------------------|------------------|------------------|------------------|
| | 2001 | | | | | | | | 2002 | | | | |
| | maj | jun ¹ | jul ¹ | aug ¹ | sep ¹ | okt ¹ | nov ¹ | dec ¹ | jan ¹ | feb ¹ | mar ¹ | apr ¹ | maj ¹ |
| C+D | 113,10 | 113,10 | 111,60 | 111,10 | 112,50 | 112,00 | 112,00 | 113,60 | 113,70 | 114,60 | 115,90 | 115,90 | 117,30 |
| C | 131,60 | 134,00 | 127,90 | 127,20 | 128,80 | 130,60 | 130,60 | 139,20 | 132,80 | 131,40 | 136,10 | 134,70 | 136,70 |
| D | 112,80 | 112,90 | 111,30 | 110,90 | 112,30 | 111,80 | 111,80 | 113,40 | 113,50 | 114,40 | 115,60 | 115,60 | 117,10 |
| 15+16 | 107,50 | 107,20 | 104,10 | 105,20 | 107,10 | 107,20 | 107,50 | 108,90 | 107,40 | 106,90 | 108,50 | 109,10 | 111,00 |
| 17-19 | 97,50 | 97,80 | 99,70 | 98,20 | 98,70 | 98,20 | 99,00 | 100,00 | 100,70 | 101,80 | 101,00 | 101,50 | 102,60 |
| 20 | 108,60 | 107,70 | 105,30 | 106,00 | 107,70 | 107,00 | 107,20 | 108,60 | 109,70 | 109,50 | 110,00 | 110,90 | 112,40 |
| 21+22 | 126,00 | 129,30 | 126,00 | 122,30 | 123,80 | 122,70 | 122,50 | 128,00 | 126,20 | 126,90 | 130,20 | 128,50 | 132,00 |
| 21 | 131,20 | 136,70 | 129,70 | 126,10 | 127,90 | 126,40 | 125,90 | 134,50 | 130,50 | 131,60 | 136,80 | 133,70 | 138,50 |
| 22 | 117,40 | 116,80 | 118,40 | 116,30 | 116,80 | 116,50 | 116,60 | 117,20 | 119,10 | 119,20 | 119,60 | 120,20 | 121,20 |
| 23+24 | 123,90 | 124,00 | 120,20 | 121,10 | 123,20 | 122,50 | 122,80 | 126,50 | 126,40 | 126,80 | 127,70 | 128,80 | 131,00 |
| 25 | 109,40 | 108,60 | 105,80 | 107,70 | 108,90 | 108,10 | 108,40 | 108,40 | 107,80 | 108,40 | 109,90 | 110,20 | 111,50 |
| 26 | 112,50 | 112,20 | 108,20 | 109,50 | 110,80 | 110,70 | 110,40 | 111,20 | 111,10 | 111,10 | 113,90 | 113,20 | 115,30 |
| 27+28 | 112,40 | 111,80 | 110,40 | 110,70 | 112,10 | 111,60 | 111,80 | 113,20 | 112,50 | 113,30 | 115,00 | 114,80 | 115,90 |
| 27 | 126,80 | 127,20 | 123,40 | 124,20 | 126,20 | 124,40 | 124,70 | 128,90 | 126,20 | 126,40 | 129,90 | 128,80 | 131,30 |
| 28 | 105,80 | 105,20 | 104,50 | 105,10 | 106,00 | 106,10 | 106,20 | 106,50 | 106,10 | 107,60 | 108,30 | 108,60 | 109,00 |
| 29 | 110,20 | 109,20 | 108,20 | 108,80 | 109,10 | 109,20 | 108,90 | 109,30 | 110,20 | 112,00 | 112,90 | 113,20 | 113,80 |
| 30-33 | 109,00 | 108,70 | 108,60 | 106,50 | 108,00 | 107,90 | 107,10 | 108,20 | 109,50 | 111,00 | 110,70 | 110,50 | 111,10 |
| 34+35 | 116,40 | 116,70 | 116,50 | 115,80 | 117,30 | 116,20 | 116,20 | 116,10 | 118,60 | 120,60 | 121,20 | 121,00 | 122,10 |
| 36+37 | 103,30 | 103,50 | 103,00 | 102,50 | 103,00 | 102,90 | 103,70 | 103,20 | 103,80 | 104,10 | 104,40 | 106,00 | 107,00 |
| 28-35 | 110,70 | 110,30 | 109,30 | 109,60 | 110,60 | 110,30 | 110,10 | 110,50 | 111,70 | 113,50 | 114,00 | 114,00 | 114,70 |
| C+D+E | 113,10 | 113,10 | 111,60 | 111,10 | 112,50 | 112,00 | 112,10 | 113,70 | 113,80 | 114,60 | 115,90 | 115,90 | 117,30 |
| E | 114,10 | 110,70 | 110,30 | 111,30 | 113,40 | 113,70 | 114,70 | 116,30 | 117,40 | 115,90 | 115,50 | 116,40 | 116,80 |
| F | 118,80 | 118,80 | 117,30 | 116,30 | 118,70 | 119,10 | 119,50 | 119,70 | 118,90 | 118,90 | 120,20 | 121,50 | 123,40 |
| G+H | 99,70 | 99,40 | 96,50 | 98,30 | 99,90 | 99,80 | 100,20 | 101,80 | 100,70 | 100,90 | 101,40 | 104,20 | 103,90 |
| I | 106,60 | 108,50 | 108,20 | 106,60 | 108,20 | 107,90 | 108,30 | 110,60 | 110,10 | 109,90 | 110,70 | 110,40 | 112,80 |
| J+K | 99,90 | 101,00 | 98,00 | 99,00 | 101,00 | 98,90 | 99,20 | 102,80 | 101,70 | 102,20 | 104,20 | 104,10 | 104,50 |
| M+N+O | 98,80 | 99,00 | 98,00 | 97,10 | 98,80 | 99,20 | 99,80 | 101,10 | 100,70 | 100,40 | 100,70 | 102,00 | 102,70 |
| C-O | 108,40 | 108,60 | 105,90 | 106,60 | 108,50 | 108,30 | 108,50 | 109,70 | 109,40 | 109,90 | 110,80 | 111,60 | 112,70 |

1) Timlönerna är preliminära men successivt korrigerade för retroaktiva löneutbetalningar.

1) The hourly wages are preliminary, and are constantly revised with respect to retroactive wage payments.

8. Genomsnittlig timlön inklusive övertidstillägg för arbetare inom privat sektor, utveckling fr.o.m. maj 2001 t.o.m. maj 2002

8. Average hourly earnings, including overtime pay, of wage-earners in the private sector from May 2001 to May 2002

| Närings- gren (SNI 92) | Genomsnittlig timlön | | | | | | | | | | | | |
|------------------------------|----------------------|------------------|------------------|------------------|------------------|------------------|------------------|------------------|------------------|------------------|------------------|------------------|------------------|
| | 2001 | | | | | | | | 2002 | | | | |
| | maj | jun ¹ | jul ¹ | aug ¹ | sep ¹ | okt ¹ | nov ¹ | dec ¹ | jan ¹ | feb ¹ | mar ¹ | apr ¹ | maj ¹ |
| C+D | 115,60 | 115,80 | 114,30 | 113,40 | 115,20 | 114,40 | 114,40 | 116,30 | 115,90 | 116,90 | 118,60 | 118,60 | 120,30 |
| C | 133,40 | 135,80 | 130,40 | 128,70 | 130,40 | 132,00 | 132,30 | 140,70 | 134,10 | 132,80 | 138,10 | 136,40 | 138,40 |
| D | 115,40 | 115,60 | 114,10 | 113,20 | 115,00 | 114,20 | 114,20 | 116,00 | 115,70 | 116,70 | 118,40 | 118,40 | 120,00 |
| 15+16 | 110,10 | 110,00 | 106,80 | 107,50 | 109,20 | 109,00 | 109,50 | 112,30 | 109,50 | 108,70 | 110,80 | 111,40 | 113,80 |
| 17-19 | 98,90 | 99,60 | 101,60 | 99,50 | 100,10 | 99,60 | 100,40 | 101,30 | 102,00 | 103,00 | 102,50 | 103,30 | 104,60 |
| 20 | 110,30 | 109,50 | 107,40 | 107,20 | 109,30 | 108,50 | 108,60 | 110,20 | 111,10 | 110,90 | 111,60 | 112,60 | 114,40 |
| 21+22 | 129,90 | 133,30 | 129,60 | 125,60 | 128,20 | 126,40 | 125,90 | 132,20 | 129,10 | 129,60 | 134,00 | 132,50 | 136,00 |
| 21 | 135,30 | 141,20 | 133,50 | 129,60 | 133,20 | 130,70 | 129,80 | 139,20 | 133,50 | 134,40 | 141,00 | 138,10 | 143,20 |
| 22 | 120,80 | 119,90 | 121,50 | 119,10 | 119,70 | 119,10 | 119,30 | 120,60 | 121,80 | 122,00 | 122,80 | 123,30 | 124,10 |
| 23+24 | 127,20 | 127,00 | 123,50 | 123,60 | 126,30 | 125,60 | 125,70 | 129,20 | 129,20 | 130,40 | 131,80 | 132,80 | 135,40 |
| 25 | 110,90 | 110,50 | 107,80 | 109,30 | 110,70 | 109,70 | 110,10 | 110,00 | 109,30 | 110,00 | 111,80 | 112,10 | 113,40 |
| 26 | 114,60 | 114,50 | 110,90 | 111,50 | 113,30 | 113,20 | 112,80 | 113,60 | 112,90 | 112,90 | 116,00 | 115,70 | 117,80 |
| 27+28 | 114,80 | 114,30 | 113,10 | 112,90 | 114,50 | 113,80 | 113,80 | 115,30 | 114,30 | 115,20 | 117,40 | 117,10 | 118,30 |
| 27 | 128,90 | 129,70 | 126,40 | 126,40 | 128,20 | 126,60 | 126,70 | 130,90 | 128,00 | 128,20 | 132,60 | 131,20 | 133,70 |
| 28 | 108,30 | 107,80 | 107,10 | 107,20 | 108,50 | 108,20 | 108,20 | 108,60 | 107,90 | 109,50 | 110,60 | 110,80 | 111,40 |
| 29 | 113,20 | 112,20 | 111,40 | 111,30 | 112,10 | 112,00 | 111,70 | 112,20 | 112,60 | 114,50 | 115,70 | 115,80 | 116,70 |
| 30-33 | 111,30 | 111,20 | 110,50 | 108,00 | 110,00 | 109,70 | 109,00 | 110,10 | 111,30 | 112,90 | 113,10 | 112,80 | 113,70 |
| 34+35 | 119,00 | 119,60 | 119,20 | 118,70 | 120,80 | 119,00 | 119,30 | 119,10 | 121,70 | 123,80 | 125,00 | 124,90 | 126,00 |
| 36+37 | 104,70 | 105,10 | 104,50 | 103,80 | 104,60 | 104,20 | 105,00 | 104,80 | 104,80 | 105,20 | 105,70 | 107,30 | 108,40 |
| 28-35 | 113,30 | 113,10 | 112,00 | 112,00 | 113,50 | 112,80 | 112,70 | 113,00 | 114,10 | 115,90 | 116,90 | 116,90 | 117,80 |
| C+D+E | 115,70 | 115,80 | 114,30 | 113,40 | 115,20 | 114,40 | 114,40 | 116,30 | 116,00 | 116,90 | 118,60 | 118,60 | 120,30 |
| E | 117,00 | 114,10 | 114,10 | 114,70 | 116,80 | 117,30 | 118,20 | 122,00 | 123,20 | 120,70 | 119,90 | 120,10 | 120,50 |
| F | 120,30 | 120,40 | 119,20 | 117,90 | 120,30 | 120,60 | 120,60 | 121,10 | 120,20 | 120,00 | 121,40 | 122,60 | 124,70 |
| G+H | 100,80 | 100,60 | 97,60 | 99,40 | 101,10 | 100,90 | 101,40 | 103,40 | 101,90 | 102,10 | 102,60 | 105,40 | 105,20 |
| I | 109,70 | 112,00 | 111,70 | 110,20 | 111,60 | 111,10 | 111,50 | 114,30 | 113,20 | 112,80 | 113,80 | 113,40 | 115,70 |
| J+K | 102,40 | 103,30 | 100,60 | 101,40 | 103,60 | 101,10 | 101,20 | 105,80 | 104,00 | 104,20 | 106,30 | 106,10 | 106,50 |
| M+N+O | 100,20 | 100,50 | 99,30 | 98,10 | 100,20 | 100,40 | 101,00 | 102,70 | 102,10 | 101,50 | 102,00 | 103,30 | 104,20 |
| C-O | 110,50 | 110,80 | 108,00 | 108,50 | 110,70 | 110,20 | 110,40 | 112,00 | 111,30 | 111,80 | 112,90 | 113,70 | 114,90 |

1) Timlönerna är preliminära men successivt korrigerade för retroaktiva löneutbetalningar.

1) The hourly wages are preliminary, and are constantly revised with respect to retroactive wage payments.

9. Genomsnittlig månadslön exklusive rörliga tillägg m.m. för tjänstemän, utveckling fr.o.m. maj 2001 t.o.m. maj 2002

9. Average monthly salary of salaried employees in the private sector from May 2001 to May 2002, commissions etc. excluded

| Närings- gren (SNI 92) | Genomsnittlig månadslön | | | | | | | | | | | | |
|------------------------------|-------------------------|------------------|------------------|------------------|------------------|------------------|------------------|------------------|------------------|------------------|------------------|------------------|------------------|
| | 2001 | | | | | | | 2002 | | | | | |
| | maj | jun ¹ | jul ¹ | aug ¹ | sep ¹ | okt ¹ | nov ¹ | dec ¹ | jan ¹ | feb ¹ | mar ¹ | apr ¹ | maj ¹ |
| C+D | 26 130 | 26 080 | 26 170 | 26 240 | 26 270 | 26 330 | 26 350 | 26 430 | 26 680 | 26 840 | 27 060 | 27 220 | 27 270 |
| C | 26 220 | 26 270 | 26 400 | 26 410 | 26 730 | 26 820 | 26 770 | 26 890 | 26 260 | 26 420 | 26 490 | 26 750 | 26 790 |
| D | 26 130 | 26 080 | 26 170 | 26 240 | 26 270 | 26 330 | 26 350 | 26 420 | 26 680 | 26 840 | 27 060 | 27 220 | 27 280 |
| 15+16 | 24 980 | 24 850 | 24 920 | 25 020 | 25 070 | 25 200 | 25 230 | 25 320 | 25 350 | 25 550 | 25 800 | 25 960 | 25 890 |
| 17-19 | 21 990 | 21 850 | 21 760 | 21 800 | 21 740 | 21 830 | 21 800 | 21 810 | 22 110 | 22 380 | 22 380 | 22 550 | 22 620 |
| 20 | 23 910 | 23 880 | 24 070 | 24 040 | 24 090 | 24 040 | 24 000 | 24 100 | 24 190 | 24 140 | 24 170 | 24 480 | 24 350 |
| 21+22 | 24 380 | 24 310 | 24 330 | 24 470 | 24 640 | 24 710 | 24 720 | 24 820 | 24 910 | 25 050 | 25 140 | 25 350 | 25 390 |
| 21 | 25 880 | 25 790 | 25 840 | 26 030 | 26 230 | 26 320 | 26 300 | 26 390 | 26 470 | 26 650 | 26 710 | 26 810 | 26 680 |
| 22 | 23 560 | 23 500 | 23 510 | 23 620 | 23 770 | 23 820 | 23 840 | 23 930 | 24 050 | 24 160 | 24 270 | 24 550 | 24 670 |
| 23+24 | 27 560 | 27 770 | 27 630 | 27 850 | 28 010 | 28 040 | 28 090 | 28 160 | 28 270 | 28 430 | 28 600 | 29 170 | 29 090 |
| 25 | 24 880 | 24 810 | 24 970 | 25 030 | 24 950 | 24 910 | 24 880 | 25 170 | 25 570 | 25 540 | 25 670 | 25 890 | 25 870 |
| 26 | 24 910 | 24 810 | 24 730 | 24 960 | 25 100 | 25 090 | 25 010 | 25 000 | 25 720 | 25 750 | 25 770 | 26 010 | 25 930 |
| 27+28 | 24 990 | 24 780 | 24 840 | 24 920 | 24 930 | 24 990 | 24 950 | 24 950 | 25 050 | 25 180 | 25 390 | 25 400 | 25 430 |
| 27 | 26 540 | 26 100 | 26 130 | 26 340 | 26 390 | 26 420 | 26 290 | 26 320 | 26 420 | 26 550 | 26 870 | 26 830 | 26 810 |
| 28 | 23 950 | 23 910 | 23 980 | 23 980 | 23 980 | 24 060 | 24 080 | 24 070 | 24 060 | 24 190 | 24 330 | 24 390 | 24 440 |
| 29 | 26 090 | 25 990 | 26 070 | 26 090 | 26 180 | 26 220 | 26 320 | 26 350 | 26 340 | 26 660 | 26 810 | 26 920 | 27 010 |
| 30-33 | 28 410 | 28 350 | 28 500 | 28 420 | 28 470 | 28 450 | 28 530 | 28 690 | 29 020 | 29 230 | 29 590 | 29 540 | 29 770 |
| 34+35 | 26 010 | 25 950 | 26 260 | 26 490 | 26 310 | 26 550 | 26 460 | 26 450 | 26 950 | 27 090 | 27 270 | 27 520 | 27 540 |
| 36+37 | 23 250 | 23 180 | 23 340 | 23 360 | 23 230 | 23 250 | 23 270 | 23 100 | 23 540 | 23 370 | 23 390 | 23 810 | 23 870 |
| 28-35 | 26 810 | 26 740 | 26 900 | 26 920 | 26 890 | 26 960 | 26 990 | 27 050 | 27 360 | 27 560 | 27 830 | 27 900 | 28 020 |
| C+D+E | 25 980 | 25 920 | 26 000 | 26 080 | 26 130 | 26 190 | 26 210 | 26 270 | 26 550 | 26 700 | 26 910 | 27 090 | 27 130 |
| E | 23 970 | 23 840 | 23 730 | 23 940 | 24 270 | 24 330 | 24 360 | 24 320 | 24 720 | 24 820 | 24 840 | 25 210 | 25 190 |
| F | 24 500 | 24 560 | 24 600 | 24 580 | 24 620 | 24 960 | 25 060 | 25 100 | 24 790 | 24 820 | 24 920 | 25 180 | 25 350 |
| G+H | 23 360 | 23 390 | 23 510 | 23 550 | 23 710 | 23 680 | 23 750 | 23 830 | 23 470 | 23 550 | 23 600 | 23 850 | 23 800 |
| I | 20 760 | 20 650 | 20 630 | 20 740 | 21 010 | 21 080 | 21 250 | 21 250 | 21 320 | 21 430 | 21 490 | 21 600 | 21 580 |
| J+K | 26 640 | 26 650 | 26 730 | 26 750 | 26 920 | 26 880 | 26 870 | 26 860 | 27 260 | 27 290 | 27 410 | 27 400 | 27 410 |
| M+N+O | 20 660 | 20 340 | 20 250 | 20 400 | 20 480 | 20 500 | 20 510 | 20 490 | 20 790 | 20 840 | 21 000 | 21 120 | 21 070 |
| C-O | 24 360 | 24 290 | 24 300 | 24 390 | 24 530 | 24 560 | 24 600 | 24 620 | 24 770 | 24 850 | 24 980 | 25 100 | 25 100 |

1) Månadslönerna är preliminära men successivt korrigerade för retroaktiva löneutbetalningar.

1) Salaries are preliminary, and are constantly revised with respect to retroactive wage payments.

10. Genomsnittlig månadslön inklusive rörliga tillägg m.m. för tjänstemän, utveckling fr.o.m. maj 2001 t.o.m. maj 2002

10. Average monthly salary of salaried employees in the private sector from May 2001 to May 2002, commissions etc. included

| Närings- gren (SNI 92) | Genomsnittlig månadslön | | | | | | | | | | | | |
|------------------------------|-------------------------|------------------|------------------|------------------|------------------|------------------|------------------|------------------|------------------|------------------|------------------|------------------|------------------|
| | 2001 | | | | | | | | 2002 | | | | |
| | maj | jun ¹ | jul ¹ | aug ¹ | sep ¹ | okt ¹ | nov ¹ | dec ¹ | jan ¹ | feb ¹ | mar ¹ | apr ¹ | maj ¹ |
| C+D | 26 640 | 26 510 | 26 590 | 26 650 | 26 630 | 26 740 | 26 780 | 26 880 | 27 110 | 27 310 | 27 540 | 27 660 | 27 720 |
| C | 26 530 | 26 640 | 26 630 | 26 650 | 26 830 | 26 980 | 27 120 | 27 140 | 26 650 | 27 390 | 26 830 | 27 140 | 27 150 |
| D | 26 640 | 26 510 | 26 590 | 26 650 | 26 630 | 26 730 | 26 780 | 26 880 | 27 110 | 27 310 | 27 540 | 27 670 | 27 720 |
| 15+16 | 25 400 | 25 260 | 25 330 | 25 490 | 25 530 | 25 690 | 25 620 | 25 740 | 25 690 | 25 850 | 26 140 | 26 300 | 26 210 |
| 17-19 | 22 460 | 22 280 | 22 050 | 22 050 | 22 070 | 22 160 | 22 270 | 22 090 | 22 460 | 22 630 | 22 700 | 22 800 | 22 990 |
| 20 | 24 210 | 24 120 | 24 300 | 24 180 | 24 240 | 24 360 | 24 330 | 24 460 | 24 410 | 24 340 | 24 420 | 24 650 | 24 600 |
| 21+22 | 25 270 | 25 220 | 25 040 | 25 210 | 25 380 | 25 490 | 25 530 | 25 770 | 25 720 | 25 820 | 25 970 | 26 200 | 26 250 |
| 21 | 26 610 | 26 590 | 26 450 | 26 560 | 26 800 | 26 910 | 26 880 | 27 060 | 27 220 | 27 420 | 27 680 | 27 600 | 27 380 |
| 22 | 24 530 | 24 460 | 24 280 | 24 480 | 24 600 | 24 700 | 24 770 | 25 050 | 24 890 | 24 930 | 25 020 | 25 430 | 25 620 |
| 23+24 | 28 130 | 28 400 | 28 080 | 28 300 | 28 460 | 28 500 | 28 560 | 28 780 | 28 990 | 29 190 | 29 260 | 29 810 | 29 770 |
| 25 | 25 110 | 25 020 | 25 140 | 25 230 | 25 150 | 25 140 | 25 080 | 25 440 | 25 820 | 25 740 | 25 860 | 26 100 | 26 060 |
| 26 | 25 220 | 25 040 | 24 970 | 25 240 | 25 310 | 25 380 | 25 290 | 25 330 | 26 010 | 26 000 | 26 180 | 26 350 | 26 210 |
| 27+28 | 25 290 | 25 000 | 25 000 | 25 160 | 25 210 | 25 230 | 25 200 | 25 180 | 25 240 | 25 390 | 25 590 | 25 610 | 25 650 |
| 27 | 26 880 | 26 330 | 26 270 | 26 520 | 26 640 | 26 650 | 26 530 | 26 550 | 26 650 | 26 750 | 27 080 | 27 050 | 27 050 |
| 28 | 24 210 | 24 130 | 24 150 | 24 270 | 24 280 | 24 300 | 24 340 | 24 290 | 24 230 | 24 420 | 24 540 | 24 590 | 24 650 |
| 29 | 26 400 | 26 250 | 26 260 | 26 350 | 26 410 | 26 470 | 26 580 | 26 560 | 26 560 | 26 880 | 27 030 | 27 140 | 27 240 |
| 30-33 | 28 640 | 28 540 | 28 710 | 28 630 | 28 620 | 28 610 | 28 720 | 28 850 | 29 230 | 29 550 | 29 970 | 29 780 | 29 960 |
| 34+35 | 27 070 | 26 590 | 27 250 | 27 160 | 26 800 | 27 220 | 27 240 | 27 250 | 27 670 | 27 970 | 28 080 | 28 330 | 28 350 |
| 36+37 | 23 540 | 23 470 | 23 480 | 23 630 | 23 530 | 23 460 | 23 500 | 23 310 | 23 760 | 23 660 | 23 600 | 24 040 | 24 100 |
| 28-35 | 27 270 | 27 060 | 27 300 | 27 260 | 27 160 | 27 280 | 27 360 | 27 400 | 27 700 | 27 990 | 28 260 | 28 280 | 28 380 |
| C+D+E | 26 500 | 26 370 | 26 420 | 26 490 | 26 500 | 26 600 | 26 640 | 26 750 | 26 990 | 27 180 | 27 400 | 27 540 | 27 590 |
| E | 24 620 | 24 480 | 24 240 | 24 400 | 24 780 | 24 860 | 24 880 | 25 030 | 25 320 | 25 330 | 25 500 | 25 810 | 25 850 |
| F | 24 750 | 24 790 | 24 790 | 24 770 | 24 830 | 25 140 | 25 360 | 25 320 | 25 100 | 25 120 | 25 270 | 25 550 | 25 700 |
| G+H | 24 160 | 24 110 | 24 110 | 24 210 | 24 410 | 24 420 | 24 570 | 24 580 | 24 230 | 24 300 | 24 430 | 24 740 | 24 640 |
| I | 21 380 | 21 270 | 21 090 | 21 320 | 21 540 | 21 600 | 21 830 | 21 800 | 21 930 | 22 070 | 22 130 | 22 190 | 22 310 |
| J+K | 27 030 | 27 090 | 27 110 | 27 080 | 27 270 | 27 260 | 27 260 | 27 290 | 27 710 | 27 730 | 27 860 | 27 860 | 27 850 |
| M+N+O | 21 150 | 20 880 | 20 820 | 20 930 | 21 030 | 21 090 | 21 110 | 21 230 | 21 400 | 21 390 | 21 670 | 21 720 | 21 670 |
| C-O | 24 890 | 24 800 | 24 760 | 24 850 | 24 980 | 25 040 | 25 120 | 25 160 | 25 300 | 25 390 | 25 550 | 25 660 | 25 660 |

1) Månadslönerna är preliminära men successivt korrigerade för retroaktiva löneutbetalningar.

1) Salaries are preliminary, and are constantly revised with respect to retroactive wage payments.

11. Antal anställda arbetare samt antal arbetade timmar för arbetare inom privat sektor under maj 2002

11. Number of employees and hours worked for wage-earners in the private sector during May 2002

| Näringsgren (SNI 92) | Antal arbetare ¹ , 1000-tal | | Förändring från maj 2001, % | Arbetade timmar, 1000-tal | | Förändring ² från maj 2001, % |
|-------------------------|--|--------|--------------------------------|---------------------------|----------|---|
| | 2001 | 2002 | | 2001 | 2002 | |
| C+D | 431,4 | 419,6 | -2,7 | 56824,9 | 53451,9 | -5,9 |
| C | 5,1 | 5,7 | 10,8 | 673,7 | 714,5 | 6,1 |
| D | 426,3 | 414,0 | -2,9 | 56151,3 | 52737,4 | -6,1 |
| 15+16 | 49,7 | 48,9 | -1,6 | 5699,2 | 5510,4 | -3,3 |
| 17-19 | 7,2 | 6,7 | -7,1 | 946,1 | 840,5 | -11,2 |
| 20 | 26,0 | 25,7 | -1,2 | 3718,7 | 3451,7 | -7,2 |
| 21+22 | 47,8 | 45,7 | -4,4 | 6373,8 | 5842,2 | -8,3 |
| 21 | 30,8 | 29,4 | -4,6 | 4009,1 | 3644,0 | -9,1 |
| 22 | 17,0 | 16,4 | -3,9 | 2364,7 | 2198,2 | -7,0 |
| 23+24 | 15,9 | 16,3 | 2,2 | 2127,2 | 2060,3 | -3,1 |
| 25 | 17,9 | 16,5 | -7,5 | 2379,4 | 2103,0 | -11,6 |
| 26 | 11,1 | 10,9 | -1,5 | 1499,6 | 1403,2 | -6,4 |
| 27+28 | 75,6 | 74,5 | -1,5 | 10312,8 | 9762,0 | -5,3 |
| 27 | 24,6 | 24,6 | 0,2 | 3231,1 | 3022,6 | -6,5 |
| 28 | 51,0 | 49,8 | -2,3 | 7081,7 | 6739,3 | -4,8 |
| 29 | 56,8 | 54,2 | -4,7 | 7660,8 | 7093,2 | -7,4 |
| 30-33 | 38,7 | 34,8 | -9,9 | 4994,2 | 4307,8 | -13,7 |
| 34+35 | 62,1 | 63,8 | 2,7 | 8101,7 | 8317,2 | 2,7 |
| 36+37 | 17,4 | 15,9 | -8,7 | 2337,8 | 2045,9 | -12,5 |
| 28-35 | 208,6 | 202,6 | -2,9 | 27838,5 | 26457,6 | -5,0 |
| C+D+E | 435,6 | 423,8 | -2,7 | 57428,2 | 54031,4 | -5,9 |
| E | 4,2 | 4,1 | -1,1 | 603,3 | 579,4 | -4,0 |
| F | 105,5 | 106,0 | 0,5 | 15247,4 | 15147,4 | -0,7 |
| G+H | 305,1 | 295,2 | -3,3 | 30681,7 | 29450,8 | -4,0 |
| I | 97,2 | 100,8 | 3,7 | 11256,2 | 11757,5 | 4,5 |
| J+K | 81,1 | 94,8 | 16,9 | 8751,1 | 9930,6 | 13,5 |
| M+N+O | 65,6 | 73,0 | 11,3 | 6310,8 | 7221,6 | 14,4 |
| C-O | 1090,0 | 1093,6 | 0,3 | 129675,4 | 127539,3 | -1,6 |

1) Undersökningen omfattar enbart företag med fler än fyra anställda enligt SCB:s företagsregister. För totalt anställda, både arbetare och tjänstemän, och för företag i alla storleksklasser se SM AM 63, "Kortperiodisk sysselsättningsstatistik".

2) Vid jämförelse med 2001 bör uppmärksammas att maj 2002 hade en arbetsdag mindre än maj 2001.

1) The survey consists of enterprises with more than four employees according to Statistics Sweden's register of enterprises. For total numbers of employees, both workers and salaried employees, and for enterprises in all sectors, see Statistical report AM 63, "Short-term employment".

2) Note that May 2002 included one less working day compared with May 2001.

Fakta om statistiken

Inledning

Detta Statistiska Meddelande (SM) ingår i den löpande konjunkturlöne-statistiken och avser löner inom privat sektor. Statistiken har producerats av Statistiska centralbyrån (SCB) på uppdrag av Medlingsinstitutet (MI), som från och med 2001 ansvarar för officiell statistik inom området. Syftet med undersökningen är att belysa lönenivån och dess förändring över tiden inom den privata sektorn. Löner för arbetare inom industrin har redovisats sedan 1940-talet. Efter ett betänkande från 1987 års lönekommitté fick SCB regeringens uppdrag att tillsammans med Konjunkturinstitutet (KI) utforma en kortperiodisk lönestatistik. Undersökningen som startade i januari 1991 visar löneutvecklingen för arbetare och tjänstemän anställda inom den privata sektorn. Statistiken används främst vid konjunkturbedömningar av bland annat Medlingsinstitutet, Konjunkturinstitutet, Sveriges Riksbank och SCB:s enhet för nationalräkenskaper. Undersökningen genomfördes kvartalsvis till och med 1995. Undersökningen är en urvalsundersökning och är från och med januari 1996 månatlig. Uppgifterna i detta SM avser maj 2002.

Detta omfattar statistiken

Objekt och population

Populationen består av företag inom privat sektor som har minst fem anställda enligt SCB:s Företagsdatabas (FDB). Med företag inom privat sektor avses enskilda firmor, enkelt bolag, handelsbolag, kommanditbolag, aktiebolag, ekonomiska föreningar, stiftelser och ideella föreningar.

Populationen definieras med att den institutionella sektorkoden motsvarar företag inom icke-finansiell företagssektor, finansiell företagssektor, kyrkokommunal sektor, hushåll, icke vinstdrivande hushållsorganisationer, samt aktiebolag utom bank och försäkring hänförliga till kommunal-, landstings- och statlig sektor. Offentligt ägda aktiebolag samt statliga affärsverk och Sveriges riksbank ingår i undersökningen.

Företagen delas in i storleksklasser från fem anställda och uppåt. Som anställda definieras personal med marknadsmässig lönesättning i åldern 18 - 64 år. Personer i arbetsmarknadspolitiska åtgärder, ombordanställda i utrikes sjöfart samt betinganställda ingår ej i undersökningen.

Statistiska mått

Statistiken i undersökningen redovisas i form av genomsnittliga tim- och månadslöner samt i form av andels- och antalsuppgifter för några variabler. För samtliga variabler redovisas förändringen från motsvarande månad föregående år. Efter tolv månader fastställs den genomsnittliga tim- och månadslönen. Det innebär att hänsyn tas till de retroaktivt utbetalda lönerna. Dessutom kan mindre justeringar göras p.g.a. ytterligare inkommet blankettunderlag. De preliminära tim- och månadslönerna korrigeras med de retroaktiva lönebeloppen och en definitiv genomsnittlig tim- och månadslön beräknas.

Variabler

Genomsnittlig timlön

För arbetare redovisas genomsnittlig timlön. Timlönen beräknas som kvoten mellan summa utbetald lön före skatteavdrag dividerat med summa arbetade timmar. För de arbetare som har fast månadslön görs omräkning till timlön maskinellt. Arbetarnas genomsnittliga timlön redovisas både inklusive respektive exklusive övertidstillägg.

Genomsnittlig månadslön

Den genomsnittliga månadslönen för tjänstemän beräknas som kvoten mellan överenskommen månadslönen dividerat med antal heltidspersoner. Den genomsnittliga månadslön redovisas både inklusive respektive exklusive rörliga tillägg.

Arbetare

Arbetare och tjänstemän definieras efter facktillhörighet. Som arbetare definieras anställda tillhörande LO:s avtalsområde.

Tjänstemän

Arbetare och tjänstemän definieras efter facktillhörighet. Anställda som går under medarbetaravtal definieras oftast som tjänstemän liksom anställda inom SACO:s och TCO:s avtalsområden.

Näringsgren

För att klassificera företag och arbetsställen till näringsgrenar/branscher används Standard för svensk näringsgrensindelning 1992, SNI92. En förteckning över de i undersökningen ingående näringsgrenarna (SNI 92) finns i detta SM.

Andel övertid

Andelen övertid anges i procent och beräknas som kvoten mellan antalet betalda övertidstimmar dividerat med det totala antalet faktiskt utförda arbetstimmar. Variabeln redovisas bara för arbetare.

Retroaktiv lön

Med retroaktiv lön menas den lön som har betalats ut efter avslutade lokala eller centrala förhandlingar och som avser tidigare månader än utbetalningsmånaden.

Antal arbetare

Med antal arbetare avses samtliga anställda arbetare inklusive permitterade och arbetare i arbetskonflikt.

Arbetade timmar

Arbetade timmar avser det totala antalet faktiska utförda arbetstimmar för samtliga arbetare. I arbetade timmar ingår tidlönetimmar, ackordstimmar inklusive övertids- och skifttimmar, betald restid, gångtid och väntetid.

Så görs statistiken

Uppgifterna samlas in genom enkäter till företag/arbetsställen i form av en blankett. Inkomna blanketter registreras och granskas. Granskningen sker i huvudsak maskinellt där redovisningsenhetens värden jämförs mot föregående månads värden och mot vissa fastställda gränsvärden. Blanketter som har stora avvikelser måste rättas upp eller godkännas trots avvikelser. Kontakt tas med uppgiftslämnaren för att få en bekräftelse på att uppgifterna är korrekta.

Statistikens tillförlitlighet

Urval

Till varje undersökningsmånad finns det ett stående urval som dras i november året innan undersökningsåret. Urvalsdragningen genomförs med ett stratifierat slumpmässigt urval utan återläggning av företagen i urvalsramen. Stratum byggs upp av näringsgren (SNI) och storleksklass. Allokeringarna är bestämda genom Neymanallokering. Till undersökningen för år 2002 är 8 036 företag utvalda. För storleksklasserna 8 och 9, det vill säga från och med 200 anställda, undersöks samtliga företag. Med urvalsfel avses den osäkerhet i skattningarna som beror på att ett urval av företag undersöks, till skillnad från en undersökning där samtliga företag undersöks. Ett sätt att få en uppfattning om tillförlitligheten i en skattning är att beräkna ett så kallat konfidensintervall omkring skattningen. Vanligtvis beräknas intervallets övre och undre gräns som skattningen plus respektive minus dubbla standardavvikelsen. Det på detta sätt beräknade intervallet täcker då med 95 procents sannolikhet (konfidens) det värde som skulle ha erhållits vid en undersökning där samtliga företag undersöks.

Exempel: I tabell 1 beräknas timlönen, exklusive övertid, för arbetare i SNI 28–35 till $114,73 \pm 0,34$. Det 95-procentiga konfidensintervallets undre gräns blir $114,73 - 0,34$ och dess övre gräns $114,73 + 0,34$ och således konfidensintervallet $114,39 - 115,07$.

Övertäckning

Övertäckning uppstår då urvalsramen inte överensstämmer med undersökningspopulationen en eller flera månader. Övertäckningen utgörs av de företag som finns i urvalsramen men som saknar arbetare och/eller tjänstemän. Övertäckning kan uppträda enligt följande:

- redovisningsenhet saknar anställda hela året.
- redovisningsenhet tillhör ej privat sektor.
- redovisningsenheten är i konkurs.
- säsongsvis vilande redovisningsenhet.
- tillfälligt vilande redovisningsenhet.
- redovisningsenhet som redovisas via annan redovisningsenhet.

De två första är permanent övertäckning, de tre följande räknas som tillfällig övertäckning, konkurs räknas som tillfällig eftersom företagen ofta startar om igen under ny regim, och den sista är en fiktiv övertäckning. Större delen av övertäckningen i urvalet upptäcks under de första månaderna av undersökningen. För ett bortfallsobjekt går det i allmänhet inte att avgöra om det är ett övertäckningsobjekt varför det kan finnas en del okänd övertäckning i urvalet.

Undertäckning

Undertäckning utgörs av de företag som ej finns med i urvalsramen men som har anställda arbetare och/eller tjänstemän, exempelvis nybildade företag. Undertäckning kan uppträda enligt följande:

- nyetablerade företag och som därför inte fanns med i urvalsramen.
- företag tillhörande undersökningspopulationen men som inte har uppgift om antal anställda i FDB.
- företag tillhörande undersökningspopulationen med felaktig sektorkod i FDB och som därmed hamnat utanför urvalsramen.

Bortfall

Bortfall utgörs av redovisningsenheter från vilka mätvärden saknas. Svar saknas, helt eller delvis, från framför allt mindre företag. Bortfall ger sämre precision i skattningarna. För att minska bortfallsfelets storlek görs imputeringar med hjälp av senast kända uppgifter, d.v.s. det antas att förändringarna för en redovisningsenhet mellan två månader är små. Saknas imputeringsunderlag görs bortfallskompensation i form av rak uppräknings, vilket bygger på antagandet att bortfallet kan betraktas som slumpmässigt. För att minska bortfallet görs telefonpåminnelser. Uppgiftslämnarplikt föreligger för samtliga företag och organisationer enligt SCB-FS 2001: 8.

I undersökningen avseende maj 2002 var bortfallet 9,9 procent för arbetare och 9,8 procent för tjänstemän av de utvalda företagen. I följande tabell redovisas bortfallet ovägt och storleksvägt fördelat på arbetare och tjänstemän.

Bortfall för arbetare och tjänstemän under maj 2002

| Näringsgren (SNI 92) | Ovägt bortfall (%), arbetare | Storleksvägt bortfall ¹ (%), arbetare | Ovägt bortfall (%), tjänstemän | Storleksvägt bort- fall ¹ (%), tjänste- män |
|-------------------------|---------------------------------|--|-----------------------------------|--|
| C | 8,3 | 0,5 | 5,6 | 0,4 |
| 15+16 | 11,3 | 1,3 | 6,5 | 1,1 |
| 17-19 | 13,2 | 8,3 | 11,3 | 11,2 |
| 20 | 12,9 | 6,1 | 10,0 | 5,7 |
| 21+22 | 7,4 | 2,7 | 7,4 | 2,8 |
| 21 | 6,3 | 2,0 | 7,4 | 2,0 |
| 22 | 7,6 | 3,6 | 7,4 | 3,9 |
| 23+24 | 5,4 | 6,0 | 6,3 | 6,3 |
| 25 | 9,6 | 5,5 | 8,3 | 5,4 |
| 26 | 10,7 | 2,2 | 10,7 | 2,2 |
| 27+28 | 10,5 | 5,0 | 9,7 | 4,9 |
| 27 | 5,2 | 0,4 | 5,2 | 0,4 |
| 28 | 11,1 | 9,3 | 10,3 | 9,1 |
| 29 | 8,4 | 5,8 | 8,4 | 5,8 |
| 30-33 | 8,0 | 2,0 | 9,5 | 1,9 |
| 34+35 | 5,0 | 0,8 | 5,0 | 0,8 |
| 36+37 | 14,2 | 10,5 | 12,8 | 10,1 |
| 28-35 | 8,9 | 3,4 | 9,1 | 3,4 |
| C+D | 9,8 | 3,6 | 9,0 | 3,6 |
| D | 9,8 | 3,6 | 9,0 | 3,6 |
| C+D+E | 9,5 | 3,5 | 8,7 | 3,5 |
| E | 0,8 | 0,1 | 1,6 | 0,7 |
| F | 17,8 | 5,4 | 15,3 | 5,3 |
| G+H | 12,8 | 4,4 | 9,6 | 4,4 |
| I | 11,8 | 0,8 | 9,5 | 0,8 |
| J+K | 4,3 | 1,5 | 10,2 | 3,8 |
| M+N+O | 6,8 | 2,7 | 9,6 | 7,2 |
| C-O | 9,9 | 3,0 | 9,8 | 3,7 |

1) Storleksvägt utifrån antal anställda.

Bra att veta

Spridningsformer

Uppgifterna presenteras huvudsakligen i detta Statistiska meddelande samt i Allmän månadsstatistik, SCB:s Indikatorer och i de statistiska databaserna på www.scb.se/databaser/ssd.asp

Primärmaterial

De redovisade primäruppgifterna från enskilda uppgiftslämnare är sekretessskyddade liksom uppgiftslämnarnas organisationsnummer. Dessa uppgifter lämnas inte ut.

Annan statistik

SCB producerar även motsvarande konjunkturstatistik för primärkommunal sektor, landstingskommunal sektor samt för den statliga sektorn. Statistiken redovisas bland annat i Statistiska Meddelanden för respektive undersökning.

Löneuppgifter för den privata sektorn redovisas också på årsbasis i SM-serierna AM 57 och AM 62. Sysselsättningsuppgifter för den privata sektorn redovisas i SM-serien AM 63. Arbetskostnadsindex för den privata sektorn som grundar sig på löneuppgifterna från konjunkturstatistiken, redovisas i SM-serien AM 39. Samlade uppgifter för konjunkturlönestatistiken finns även att tillgå i SM-serien AM 47.

Mer information om statistiken och dess kvalitet ges i en särskild Beskrivning av statistiken på SCB:s webbplats, www.scb.se.

In English

Summary

This Statistical Report provides information on wages and salaries within the private sector. It is part of Statistics Sweden's on-going short-term wage and salary statistics. The statistics are produced by Statistics Sweden under commission from the National Mediation Office, which has been the government authority responsible for official statistics in this area since 2001. The purpose of the study is to provide information about the level of wages and salaries in the private sector, and changes over time. Wages for wage earners in the industrial sector have been reported since the 1940s. After a report from the 1987 committee on wages and salaries, Statistics Sweden and the National Institute of Economic Research were commissioned by the Government to develop short-term wage statistics. The study began in January 1991, and shows the development of wages and salaries for wage earners and salaried employees in the private sector. The statistics are mainly used for economic analyses and as a basis for analyses of changes in costs and competition. The survey uses a sample of the total population. 8 036 enterprises were sampled in 2002. The survey has been conducted on a monthly basis since January 1996.

Total average hourly wages for wage earners in May 2002 were SEK 112.70 excluding overtime premiums and SEK 114.90 including overtime premiums. These numbers reflect an increase of 3.9 per cent and 4.0 per cent, respectively, compared to May 2001. The average monthly salary for salaried employees in May 2002 excluding commissions was SEK 25 100 while it was SEK 25 660 including commissions. These numbers represent an increase of 3.0 and 3.1 per cent, respectively, compared to May 2001.

2.9 per cent of all hours worked by wage earners in May 2002 were overtime hours. This is an increase of 0.1 percentage point compared to May 2001.

Changes are calculated based on the difference between final wages and salaries in 2001 and preliminary wages and salaries for 2002. Preliminary wages and salaries may change due to additions in the form of retroactive payments. Small adjustments may also occur due to additional receipt of forms. Payment of retroactive wages and salaries is a result of local or central collective bargaining agreements. Final mean wages and salaries are determined one year later.

All enterprises and organisations are obliged to provide information according to Statistics Sweden Ordinance 2001:8. Profit centres without measured values are counted as missing. Small enterprises are most likely to not have responded, in whole or in part. To reduce the bias from missing cases, data is imputed using the most recent information available. Results are adjusted upwards to compensate for missing cases if information for imputation is not available. For the May 2002 study, information was missing for 9.9 per cent of manual workers and 9.8 per cent of non-manual workers in the sampled enterprises.

List of tables

| | |
|--|---|
| Explanation of symbols | 4 |
| List of branches | 4 |
| 1. Average hourly earnings of wage-earners in the private sector, excluding and including overtime pay, and percentage of overtime hours, May 2002 | 5 |

| | |
|---|----|
| 2. Average monthly salary of salaried employees in the private sector, excluding and including commissions etc, May 2002 | 6 |
| 3. Average hourly earnings of wage-earners in the private sector, including retroactive wage supplements and excluding overtime pay, May 2001 | 7 |
| 4. Average hourly earnings of wage-earners in the private sector, including retroactive wage supplements and including overtime pay, May 2001 | 8 |
| 5. Average monthly salary, including retroactive wage supplements, of salaried employees in the private sector, May 2001 (excluding commissions, etc) | 9 |
| 6. Average monthly salary, including retroactive wage supplements, of salaried employees in the private sector, May 2001 (including commissions, etc) | 10 |
| 7. Average hourly earnings, excluding overtime pay, of wage-earners in the private sector from May 2001 to May 2002 | 11 |
| 8. Average hourly earnings, including overtime pay, of wage-earners in the private sector from May 2001 to May 2002 | 12 |
| 9. Average monthly salary of salaried employees in the private sector from May 2001 to May 2002, commissions etc. excluded | 13 |
| 10. Average monthly salary of salaried employees in the private sector from May 2001 to May 2002, commissions etc. included | 14 |
| 11. Number of employees and hours worked for wage-earners in the private sector during May 2002 | 15 |

List of terms

| | |
|-----------------|----------------------|
| antal | number |
| arbetare | manual workers |
| arbetade timmar | hours worked |
| definitiv | definitive |
| exklusive | excluding |
| förändring | alteration, change |
| genomsnittlig | average |
| inklusive | including |
| kronor | Swedish crowns (SEK) |
| månadslön | monthly salary |
| näringsgren | branch of industry |
| preliminär | preliminary |
| privat sektor | private sector |
| procent | per cent |
| retroaktiv lön | retroactive wage |
| rörliga tillägg | commissions |
| sektor | sector |
| SNI 92 | NACE |

| | |
|-----------------|--------------------|
| timlön | hourly earnings |
| tjänstemän | non-manual workers |
| totalt | total |
| övertid | overtime |
| övertidstillägg | overtime pay |