

## Konjunkturstatistik, löner för privat sektor under september 2003

Wages and salaries in the private sector, September 2003

### I korta drag

#### Löneökningen var 3,0 procent för arbetare

Den preliminära genomsnittliga timlönen för en arbetare var under september 2003 114,90 kronor exklusive övertidstillägg och 116,80 kronor inklusive övertidstillägg, vilket är en ökning med 3,0 respektive 2,7 procent jämfört med september 2002. Under september 2003 var den preliminära genomsnittliga månadslönen för tjänstemän exklusive rörliga tillägg 26 200 kronor och inklusive rörliga tillägg 26 680 kronor, vilket är en ökning med 2,6 respektive 2,5 procent jämfört med september 2002.

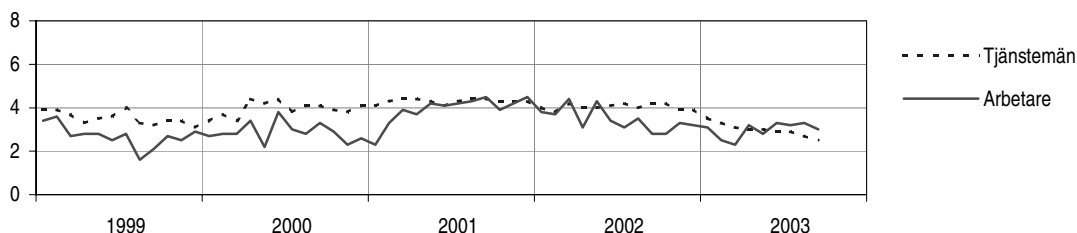
#### Andelen övertid minskade

Den totala övertiden för arbetare var under september 2003 2,4 procent, vilket är en minskning med 0,4 procentenheter jämfört med september 2002.

#### Allmänt om statistiken

Förändringstalen är baserade på skillnader mellan de definitiva lönerna för 2002 och de preliminära lönerna för år 2003. Till de preliminära lönerna kan ytterligare löneökningar komma i form av retroaktiva löneutbetalningar. Dessutom kan mindre justeringar göras p.g.a. ytterligare inkomna blanketter. Den slutliga genomsnittslönen fastställs efter ett år.

#### Löneutveckling, arbetare och tjänstemän inom privat sektor, januari 1999 – september 2003



Medlingsinstitutet  
National Mediation Office

Christina Eurén, MI, tfn 08-545 292 45  
christina.euren@mi.se, www.mi.se



Statistiska centralbyrån  
Statistics Sweden

Jenny Karlsson, SCB, tfn 019-17 69 83,  
jenny.karlsson@scb.se  
Håkan Swan, SCB, tfn 019-17 68 04,  
hakan.swan@scb.se

Statistiken har producerats av SCB på uppdrag av Medlingsinstitutet, som ansvarar för officiell statistik inom området.

ISSN 0082-0237 Serie AM – arbetsmarknad. Utkom den 1 december 2003.  
Tidigare publicering: Se avsnittet Fakta om statistiken.  
Utgivare av Statistiska meddelanden är Svante Öberg, SCB.

## Innehåll

<b>Tabeller</b>	<b>4</b>
Teckenförklaring	4
Förteckning över de i undersökningen ingående näringsgrenarna (SNI 92)	4
1. Genomsnittlig timlön, exklusive och inklusive övertidstillägg, samt andel övertid för arbetare inom privat sektor under september 2003	5
2. Genomsnittlig månadslön, exklusive och inklusive rörliga tillägg, för tjänstemän inom privat sektor under september 2003	6
3. Genomsnittlig timlön, inklusive retroaktiva löner och exklusive övertidstillägg, för arbetare inom den privata sektorn under september 2002	7
4. Genomsnittlig timlön, inklusive retroaktiva löner och inklusive övertidstillägg, för arbetare inom den privata sektorn under september 2002	8
5. Genomsnittliga månadslöner inklusive retroaktiva löner för tjänstemän inom den privata sektorn under september 2002, exklusive rörliga tillägg m.m.	9
6. Genomsnittliga månadslöner inklusive retroaktiva löner för tjänstemän inom den privata sektorn under september 2002, inklusive rörliga tillägg m.m.	10
7. Genomsnittlig timlön exklusive övertidstillägg för arbetare inom privat sektor, utveckling fr.o.m. september 2002 t.o.m. september 2003	11
8. Genomsnittlig timlön inklusive övertidstillägg för arbetare inom privat sektor, utveckling fr.o.m. september 2002 t.o.m. september 2003	12
9. Genomsnittlig månadslön exklusive rörliga tillägg m.m. för tjänstemän, utveckling fr.o.m. september 2002 t.o.m. september 2003	13
10. Genomsnittlig månadslön inklusive rörliga tillägg m.m. för tjänstemän, utveckling fr.o.m. september 2002 t.o.m. september 2003	14
11. Antal anställda arbetare samt antal arbetade timmar för arbetare inom privat sektor under september 2003	15
<b>Fakta om statistiken</b>	<b>16</b>
<b>Inledning</b>	<b>16</b>
<b>Detta omfattar statistiken</b>	<b>16</b>
Objekt och population	16
Statistiska mått	16
Variabler	17
<b>Så görs statistiken</b>	<b>17</b>
<b>Statistikens tillförlitlighet</b>	<b>18</b>
Urval	18
Övertäckning	18
Undertäckning	18
Bortfall	19
Bortfall för arbetare och tjänstemän under september 2003	19

<b>Bra att veta</b>	<b>19</b>
Spridningsformer	19
Primärmaterial	19
Annan statistik	20
<b>In English</b>	<b>21</b>
<hr/>	
<b>Summary</b>	<b>21</b>
<b>List of tables</b>	<b>22</b>
<b>List of terms</b>	<b>22</b>

## Tabeller

### Teckenförklaring

Explanation of symbols

–	Inget finns att redovisa	Magnitude nil
---	--------------------------	---------------

### Förteckning över de i undersökningen ingående näringsgrenarna (SNI 92)

List of branches

Standard för näringsgrensindelning		Standard industrial classification
C+D	Gruvor och mineralutvinnings-, tillverkningsindustri	Mining quarrying, manufacturing
C	Gruvor och mineralutvinningsindustri	Mining and quarrying
D	Tillverkningsindustri	Manufacturing
15+16	Livsmedels-, dryckesvaru- och tobaksindustri	Manufacture of food products, beverages and tobacco products
17–19	Textil-, beklädnads-, läder-, och lädervaruindustri	Textile, wearing apparel and leather industries
20	Trävaruindustri, ej möbler	Manufacture of wood and wood products excluding furniture
21+22	Massa-, pappers-, pappersvaru- och grafisk industri o.a. reproindustri	Manufacture of pulp, paper, and paper products, publishing and printing
21	Massa-, pappers-, pappersvaruindustri	Manufacture of pulp, paper, and paper products
22	Förlag; grafisk- och annan reproduktionsindustri	Publishing, printing, and reproduction of recorded media
23+24	Kemisk industri, petroleumprodukter	Manufacture of chemicals, petroleum products
25	Gummi- och plastvaruindustri	Rubber and plastic products
26	Jord- och stenvaruindustri	Manufacture of non-metallic mineral products
27	Stål- och metallverk	Manufacture of basic metals
28	Industri för metallvaror exklusive maskiner och apparater	Manufacture of fabricated metal products, except machinery and equipment
29	Annan maskinindustri	Manufacture of machinery and equipment
30–33	Industri för el- och optikprodukter	Manufacture of office machinery and computers, electrical machinery and optical products
34+35	Transportmedelsindustri	Manufacture of motor vehicles
36+37	Övrig tillverkningsindustri	Other manufacturing industries
28–35	Verkstadsindustrin	Engineering industry
C+D+E	Gruvor och mineralutvinningsindustri, tillverkningsindustri, el-, gas-, värme- och vattenverk	Mining, quarrying and manufacturing, electricity, gas and water supply
E	El-, gas-, värme- och vattenverk	Electricity, gas and water supply
F	Byggnadsindustri	Construction
G+H	Varuhandel, restaurang och hotellrörelse	Wholesale and retail trade, restaurants and hotels
I	Transport och kommunikationer	Transport, storage and communication
J+K	Kreditinstitut, företagstjänster och forskning	Financing, insurance, real estate and business services
M+N+O	Utbildning, vård o.a. samhälleliga och personliga tjänster	Education, healthcare, and social and personal services
C–O	Totalt	Total

# 1. Genomsnittlig timlön, exklusive och inklusive övertidstillägg, samt andel övertid för arbetare inom privat sektor under september 2003

1. Average hourly earnings of wage-earners in the private sector, excluding and including overtime pay, and percentage of overtime hours, September 2003

Näringsgren (SNI 92)	Genomsnittlig tim- lön <sup>1</sup> , exkl. över- tidstillägg		Förändring från september 2002, %	Procentuell an- del övertid, sep- tember		Genomsnittlig tim- lön <sup>1</sup> , inkl. över- tidstillägg		Förändring från september 2002, %
				2002	2003			
C+D	118,98 ±	0,24	2,9	3,4	3,0	121,35 ±	0,25	2,5
C	136,33 ±	1,44	4,7	5,1	5,0	138,43 ±	1,53	4,9
D	118,79 ±	0,24	2,9	3,4	3,0	121,16 ±	0,25	2,5
15+16	112,10 ±	1,00	2,9	2,5	2,1	113,72 ±	1,04	2,5
17-19	104,74 ±	1,14	3,2	2,3	2,0	105,86 ±	1,20	2,5
20	114,29 ±	0,94	2,4	2,5	2,5	115,92 ±	0,97	2,5
21+22	130,11 ±	0,54	2,3	4,0	3,7	134,07 ±	0,57	2,3
21	133,34 ±	0,55	1,9	4,9	4,6	138,26 ±	0,60	2,0
22	124,07 ±	1,10	2,4	2,4	2,0	126,26 ±	1,13	2,1
23+24	131,91 ±	1,07	2,9	4,4	3,2	135,29 ±	1,21	2,4
25	113,63 ±	0,59	2,9	2,8	2,8	115,59 ±	0,63	2,8
26	119,99 ±	0,68	5,3	3,5	4,4	122,70 ±	0,72	5,6
27+28	118,35 ±	0,55	2,9	3,4	2,9	120,33 ±	0,55	2,2
27	131,07 ±	0,68	1,6	3,6	3,1	132,88 ±	0,69	0,5
28	112,72 ±	0,69	3,8	3,3	2,8	114,77 ±	0,69	3,2
29	115,63 ±	0,87	2,8	3,6	3,6	118,36 ±	0,88	2,7
30-33	111,08 ±	0,45	2,3	2,9	2,5	113,13 ±	0,47	1,8
34+35	125,25 ±	0,51	2,9	4,2	3,5	127,90 ±	0,50	2,0
36+37	111,40 ±	0,56	4,8	2,0	1,8	112,61 ±	0,57	4,6
28-35	117,41 ±	0,35	3,1	3,6	3,2	119,85 ±	0,35	2,5
C+D+E	119,01 ±	0,24	2,9	3,4	3,0	121,39 ±	0,24	2,5
E	121,76 ±	1,13	3,7	3,2	3,0	125,24 ±	1,26	3,2
F	127,65 ±	0,78	4,2	1,9	1,7	128,99 ±	0,80	4,1
G+H	106,72 ±	0,81	3,5	1,6	1,3	107,80 ±	0,85	3,3
I	114,27 ±	1,29	2,9	4,2	3,5	117,28 ±	1,37	2,4
J+K	105,67 ±	1,55	1,8	3,0	2,3	107,49 ±	1,62	1,3
M+N+O	105,66 ±	1,31	3,2	1,5	1,2	106,79 ±	1,34	2,9
C-O	114,92 ±	0,32	3,0	2,8	2,4	116,81 ±	0,33	2,7

1) Värdet till höger om ± anger ett 95-procentigt konfidensintervall omkring skattningen.

1) The value on the right hand side of ± indicates a 95% confidence interval around the estimate.

## 2. Genomsnittlig månadslön, exklusive och inklusive rörliga tillägg, för tjänstemän inom privat sektor under september 2003

2. Average monthly salary of salaried employees in the private sector, excluding and including commissions etc, September 2003

Näringsgren (SNI 92)	Genomsnittlig månadslön <sup>1</sup> , (exkl. rörl. tillägg m.m), kronor		Förändring från september 2002, %	Genomsnittlig månadslön <sup>1</sup> , (inkl. rörl. tillägg m.m), kronor		Förändring från september 2002, %
C+D	28 544	± 90	3,1	28 948	± 88	3,2
C	28 636	± 251	5,7	28 974	± 259	5,6
D	28 544	± 90	3,1	28 948	± 90	3,2
15+16	27 240	± 329	3,1	27 584	± 325	3,1
17-19	23 721	± 345	2,8	24 100	± 355	3,4
20	25 573	± 245	3,7	25 745	± 247	3,7
21+22	26 390	± 167	2,6	27 033	± 151	2,8
21	28 001	± 221	3,2	28 636	± 176	3,5
22	25 432	± 225	2,0	26 080	± 212	2,2
23+24	30 709	± 190	4,1	31 330	± 178	4,3
25	27 052	± 314	3,6	27 232	± 314	3,7
26	27 551	± 404	3,6	27 807	± 400	3,7
27+28	26 687	± 196	3,5	26 882	± 192	3,3
27	28 118	± 125	3,0	28 339	± 125	2,9
28	25 783	± 316	4,3	25 962	± 312	4,1
29	28 499	± 357	4,4	28 656	± 359	4,4
30-33	31 241	± 176	2,7	31 412	± 178	2,8
34+35	28 757	± 304	3,0	29 612	± 294	3,1
36+37	25 353	± 272	4,7	25 496	± 269	4,6
28-35	29 261	± 145	2,9	29 618	± 145	3,0
C+D+E	28 412	± 84	3,1	28 824	± 84	3,2
E	26 658	± 214	3,5	27 187	± 218	3,4
F	26 540	± 410	3,7	26 771	± 414	3,4
G+H	25 080	± 337	3,3	25 849	± 310	3,0
I	23 026	± 233	4,9	23 571	± 241	4,9
J+K	28 333	± 319	1,6	28 661	± 327	1,5
M+N+O	22 393	± 214	4,0	22 925	± 216	3,7
C-O	26 199	± 118	2,6	26 676	± 118	2,5

1) Värdet till höger om ± anger ett 95-procentigt konfidensintervall omkring skattningen.

1) The value on the right hand side of ± indicates a 95% confidence interval around the estimate.

### 3. Genomsnittlig timlön, inklusive retroaktiva löner och exklusive övertidstillägg, för arbetare inom den privata sektorn under september 2002

3. Average hourly earnings of wage-earners in the private sector, including retroactive wage supplements and excluding overtime pay, September 2002

Näringsgren (SNI92)	Genomsnittlig timlön <sup>1</sup> , exkl. retroaktiv lön, kronor		Retroaktiv lön, kronor	Genomsnittlig timlön <sup>1</sup> , inkl. retroaktiv lön, kronor		Förändring från september 2001, %
C+D	115,50	± 0,22	0,13	115,63	± 0,22	2,8
C	130,24	± 1,58	0,00	130,25	± 1,58	1,1
D	115,32	± 0,22	0,13	115,45	± 0,23	2,8
15+16	108,89	± 0,90	0,06	108,95	± 0,90	1,8
17-19	101,40	± 1,12	0,13	101,53	± 1,12	2,8
20	111,53	± 0,59	0,05	111,58	± 0,59	3,6
21+22	127,04	± 0,55	0,12	127,16	± 0,55	2,7
21	130,63	± 0,52	0,18	130,80	± 0,52	2,3
22	121,11	± 1,08	0,03	121,15	± 1,08	3,7
23+24	127,91	± 0,83	0,24	128,15	± 0,83	4,0
25	110,33	± 0,89	0,07	110,40	± 0,89	1,4
26	113,89	± 0,52	0,04	113,93	± 0,52	2,8
27+28	114,91	± 0,54	0,07	114,98	± 0,54	2,6
27	128,83	± 0,48	0,15	128,97	± 0,48	2,2
28	108,61	± 0,70	0,03	108,63	± 0,70	2,5
29	112,32	± 0,81	0,11	112,43	± 0,82	3,0
30-33	108,43	± 0,52	0,20	108,62	± 0,52	0,6
34+35	121,42	± 0,49	0,30	121,72	± 0,49	3,8
36+37	106,24	± 0,72	0,06	106,31	± 0,72	3,2
28-35	113,77	± 0,33	0,17	113,93	± 0,34	3,0
C+D+E	115,52	± 0,22	0,13	115,65	± 0,22	2,8
E	117,00	± 0,98	0,43	117,43	± 1,04	3,5
F	122,39	± 0,84	0,07	122,46	± 0,84	3,1
G+H	103,01	± 0,77	0,06	103,07	± 0,77	3,2
I	110,87	± 1,33	0,21	111,08	± 1,34	2,7
J+K	103,67	± 2,18	0,12	103,78	± 2,20	2,8
M+N+O	102,14	± 1,01	0,22	102,36	± 1,01	3,5
C-O	111,42	± 0,32	0,12	111,54	± 0,32	2,8

1) Värdet till höger om ± anger ett 95-procentigt konfidensintervall omkring skattningen.

1) The value on the right hand side of ± indicates a 95% confidence interval around the estimate.

#### 4. Genomsnittlig timlön, inklusive retroaktiva löner och inklusive övertidstillägg, för arbetare inom den privata sektorn under september 2002

4. Average hourly earnings of wage-earners in the private sector, including retroactive wage supplements and including overtime pay, September 2002

Näringsgren (SNI92)	Genomsnittlig timlön <sup>1</sup> , exkl. retroaktiv lön, kronor		Retroaktiv lön, kronor	Genomsnittlig timlön <sup>1</sup> , inkl. retroaktiv lön, kronor		Förändring från september 2001, %
C+D	118,27	± 0,23	0,13	118,40	± 0,23	2,8
C	131,99	± 1,21	0,00	132,00	± 1,21	1,2
D	118,11	± 0,23	0,13	118,24	± 0,24	2,8
15+16	110,87	± 0,94	0,06	110,93	± 0,94	1,6
17-19	103,18	± 1,21	0,13	103,31	± 1,21	3,2
20	113,03	± 0,61	0,05	113,08	± 0,61	3,4
21+22	130,94	± 0,59	0,12	131,06	± 0,59	2,2
21	135,39	± 0,56	0,18	135,56	± 0,56	1,8
22	123,59	± 1,13	0,03	123,62	± 1,13	3,3
23+24	131,88	± 0,91	0,24	132,12	± 0,92	4,6
25	112,39	± 0,93	0,07	112,46	± 0,93	1,6
26	116,11	± 0,48	0,04	116,15	± 0,48	2,5
27+28	117,67	± 0,56	0,07	117,73	± 0,56	2,9
27	132,04	± 0,53	0,15	132,19	± 0,55	3,1
28	111,15	± 0,72	0,03	111,18	± 0,72	2,5
29	115,12	± 0,81	0,11	115,23	± 0,82	2,8
30-33	110,91	± 0,57	0,20	111,10	± 0,57	1,0
34+35	125,08	± 0,51	0,30	125,38	± 0,51	3,8
36+37	107,59	± 0,75	0,06	107,65	± 0,75	2,9
28-35	116,74	± 0,34	0,17	116,90	± 0,34	3,0
C+D+E	118,30	± 0,23	0,13	118,43	± 0,23	2,8
E	120,97	± 1,07	0,43	121,40	± 1,12	4,0
F	123,89	± 0,86	0,07	123,96	± 0,86	3,0
G+H	104,25	± 0,79	0,06	104,31	± 0,79	3,2
I	114,30	± 1,44	0,21	114,50	± 1,45	2,6
J+K	105,98	± 2,24	0,12	106,09	± 2,26	2,4
M+N+O	103,58	± 1,04	0,22	103,80	± 1,04	3,6
C-O	113,65	± 0,34	0,12	113,77	± 0,34	2,8

1) Värdet till höger om ± anger ett 95-procentigt konfidensintervall omkring skattningen.

1) The value on the right hand side of ± indicates a 95% confidence interval around the estimate.



### 5. Genomsnittliga månadslöner inklusive retroaktiva löner för tjänstemän inom den privata sektorn under september 2002, exklusive rörliga tillägg m.m.

5. Average monthly salary, including retroactive wage supplements, of salaried employees in the private sector, September 2002 (excluding commissions, etc)

Näringsgren (SNI92)	Genomsnittlig månadslön <sup>1</sup> , exkl. retroaktiv lön, kronor		Retroaktiv lön, kronor	Genomsnittlig månadslön <sup>1</sup> , inkl. retroaktiv lön, kronor		Förändring från september 2001, %
C+D	27 627	± 90	63	27 690	± 90	5,4
C	27 083	± 169	9	27 092	± 169	1,3
D	27 630	± 92	64	27 694	± 92	5,4
15+16	26 329	± 323	89	26 418	± 321	5,4
17-19	23 039	± 229	31	23 070	± 229	6,1
20	24 594	± 359	55	24 649	± 357	2,3
21+22	25 665	± 372	53	25 718	± 372	4,4
21	27 056	± 147	79	27 135	± 147	3,5
22	24 892	± 584	38	24 930	± 584	4,9
23+24	29 476	± 182	37	29 513	± 184	5,4
25	26 050	± 327	55	26 105	± 327	4,6
26	26 554	± 294	44	26 598	± 298	6,0
27+28	25 727	± 147	63	25 790	± 147	3,4
27	27 236	± 108	76	27 312	± 106	3,5
28	24 664	± 235	55	24 719	± 235	3,1
29	27 241	± 359	56	27 297	± 359	4,3
30-33	30 288	± 176	119	30 407	± 176	6,8
34+35	27 908	± 157	20	27 928	± 155	6,2
36+37	24 197	± 517	20	24 217	± 521	4,2
28-35	28 370	± 125	71	28 441	± 125	5,8
C+D+E	27 495	± 86	64	27 559	± 86	5,5
E	25 678	± 153	84	25 762	± 159	6,1
F	25 567	± 431	29	25 596	± 429	4,0
G+H	24 244	± 339	31	24 275	± 339	2,4
I	21 836	± 206	107	21 943	± 206	4,4
J+K	27 824	± 427	69	27 893	± 427	3,6
M+N+O	21 486	± 214	48	21 534	± 216	5,1
C-O	25 485	± 143	62	25 547	± 143	4,2

1) Värdet till höger om ± anger ett 95-procentigt konfidensintervall omkring skattningen.

1) The value on the right hand side of ± indicates a 95% confidence interval around the estimate.

## 6. Genomsnittliga månadslöner inklusive retroaktiva löner för tjänstemän inom den privata sektorn under september 2002, inklusive rörliga tillägg m.m.

6. Average monthly salary, including retroactive wage supplements, of salaried employees in the private sector, September 2002 (including commissions, etc)

Näringsgren (SNI92)	Genomsnittlig månadslön <sup>1</sup> , exkl. retroaktiv lön, kronor		Retroaktiv lön, kronor	Genomsnittlig månadslön <sup>1</sup> , inkl. retroaktiv lön, kronor		Förändring från september 2001, %
C+D	27 989	± 90	63	28 052	± 90	5,3
C	27 419	± 176	9	27 428	± 176	2,2
D	27 993	± 90	63	28 056	± 90	5,3
15+16	26 656	± 312	89	26 745	± 310	4,8
17-19	23 282	± 229	31	23 313	± 231	5,6
20	24 768	± 380	55	24 823	± 380	2,4
21+22	26 241	± 363	53	26 294	± 363	3,6
21	27 589	± 147	80	27 669	± 147	3,3
22	25 491	± 568	38	25 529	± 568	3,8
23+24	29 990	± 182	38	30 028	± 182	5,5
25	26 207	± 327	55	26 262	± 327	4,4
26	26 762	± 294	44	26 806	± 296	5,9
27+28	25 954	± 147	64	26 018	± 147	3,2
27	27 477	± 102	76	27 553	± 102	3,4
28	24 882	± 237	55	24 937	± 237	2,7
29	27 396	± 357	56	27 452	± 359	3,9
30-33	30 440	± 176	119	30 559	± 176	6,8
34+35	28 694	± 155	21	28 715	± 155	7,2
36+37	24 354	± 514	20	24 374	± 519	3,6
28-35	28 696	± 125	71	28 767	± 125	5,9
C+D+E	27 867	± 84	65	27 932	± 84	5,4
E	26 198	± 153	84	26 282	± 159	6,1
F	25 860	± 468	30	25 890	± 466	4,3
G+H	25 073	± 312	31	25 104	± 312	2,9
I	22 355	± 212	107	22 462	± 210	4,3
J+K	28 165	± 431	69	28 234	± 431	3,5
M+N+O	22 054	± 218	48	22 102	± 218	5,1
C-O	25 966	± 143	62	26 028	± 143	4,2

1) Värdet till höger om ± anger ett 95-procentigt konfidensintervall omkring skattningen.

1) The value on the right hand side of ± indicates a 95% confidence interval around the estimate.

## 7. Genomsnittlig timlön exklusive övertidstillägg för arbetare inom privat sektor, utveckling fr.o.m. september 2002 t.o.m. september 2003

7. Average hourly earnings, excluding overtime pay, of wage-earners in the private sector from September 2002 to September 2003

Närings- gren (SNI 92)	Förändringstal												
	2002				2003								
	sep	okt <sup>1</sup>	nov <sup>1</sup>	dec <sup>1</sup>	jan <sup>1</sup>	feb <sup>1</sup>	mar <sup>1</sup>	apr <sup>1</sup>	maj <sup>1</sup>	jun <sup>1</sup>	jul <sup>1</sup>	aug <sup>1</sup>	sep <sup>1</sup>
C+D	115,60	115,10	116,10	117,80	117,30	117,30	118,10	119,90	120,90	120,50	118,60	118,10	119,00
C	130,20	130,90	134,00	141,10	138,30	133,70	135,60	141,00	139,60	140,80	134,10	136,00	136,30
D	115,50	114,90	115,90	117,50	117,10	117,10	117,90	119,70	120,60	120,30	118,40	117,90	118,80
15+16	109,00	108,60	109,70	111,50	109,90	110,30	110,00	111,30	113,70	113,00	110,60	110,90	112,10
17-19	101,50	101,80	103,70	105,50	103,70	103,80	103,60	105,00	105,70	106,20	105,70	105,50	104,70
20	111,60	110,90	112,10	113,80	112,80	112,50	113,00	114,30	116,30	115,00	113,50	112,50	114,30
21+22	127,20	126,60	127,10	132,70	131,30	130,40	130,60	136,30	135,30	137,20	132,00	130,20	130,10
21	130,80	130,10	130,40	139,10	135,90	134,80	134,80	142,10	140,00	143,70	133,60	133,20	133,30
22	121,10	120,60	121,60	122,00	122,80	122,60	122,80	125,80	126,30	125,10	128,10	124,90	124,10
23+24	128,10	127,50	128,90	132,90	132,10	131,00	130,60	135,40	135,60	135,00	130,40	131,40	131,90
25	110,40	110,20	110,70	110,70	111,50	111,20	111,90	114,30	114,80	114,60	112,70	112,90	113,60
26	113,90	113,70	114,10	115,20	116,10	116,00	116,10	119,20	120,90	120,60	117,80	119,10	120,00
27+28	115,00	115,10	115,60	116,80	116,80	116,20	117,80	119,40	120,00	119,10	118,00	117,90	118,40
27	129,00	127,90	129,80	133,50	130,40	129,20	130,40	133,70	134,00	133,90	130,40	131,60	131,10
28	108,60	109,10	109,20	109,30	110,40	110,50	112,10	113,10	113,40	112,40	112,20	112,40	112,70
29	112,40	112,30	113,00	113,10	113,80	113,70	115,20	116,20	116,60	115,90	115,40	115,50	115,60
30-33	108,60	108,70	109,20	110,70	110,00	111,60	111,60	112,60	112,90	111,90	110,20	110,20	111,10
34+35	121,70	119,60	121,10	122,30	121,50	122,90	124,00	123,80	125,90	125,80	123,90	123,30	125,20
36+37	106,30	105,80	107,40	107,70	108,50	108,00	108,80	111,30	111,90	111,60	110,60	110,50	111,40
28-35	113,90	113,40	114,10	114,70	114,80	115,50	116,80	117,30	118,30	117,70	116,20	116,40	117,40
C+D+E	115,70	115,20	116,10	117,90	117,40	117,30	118,10	120,00	120,90	120,50	118,60	118,20	119,00
E	117,40	118,00	118,20	118,70	119,30	118,60	119,20	122,60	122,20	120,40	118,40	120,90	121,80
F	122,50	122,00	123,70	123,60	123,70	123,90	124,80	126,70	127,80	127,90	125,50	127,10	127,70
G+H	103,10	102,80	103,30	105,20	104,40	104,40	105,10	107,40	108,30	107,70	105,40	106,50	106,70
I	111,10	110,90	111,70	114,10	114,50	113,90	114,00	115,20	115,80	115,70	113,60	114,70	114,30
J+K	103,80	103,10	104,50	106,00	104,40	103,60	105,10	106,20	107,50	106,90	103,60	104,80	105,70
M+N+O	102,40	102,90	103,10	104,40	104,60	103,20	103,90	106,30	106,80	106,90	103,30	104,00	105,70
C-O	111,50	111,30	112,10	113,30	112,90	112,80	113,60	115,40	116,30	116,00	112,60	114,00	114,90

1) Timlönerna är preliminära men successivt korrigerade för retroaktiva löneutbetalningar.

1) The hourly wages are preliminary, and are constantly revised with respect to retroactive wage payments.

### 8. Genomsnittlig timlön inklusive övertidstillägg för arbetare inom privat sektor, utveckling fr.o.m. september 2002 t.o.m. september 2003

8. Average hourly earnings, including overtime pay, of wage-earners in the private sector from September 2002 to September 2003

Närings- gren (SNI 92)	Genomsnittlig timlön												
	2002				2003								
	sep	okt <sup>1</sup>	nov <sup>1</sup>	dec <sup>1</sup>	jan <sup>1</sup>	feb <sup>1</sup>	mar <sup>1</sup>	apr <sup>1</sup>	maj <sup>1</sup>	jun <sup>1</sup>	jul <sup>1</sup>	aug <sup>1</sup>	sep <sup>1</sup>
C+D	118,40	117,90	118,90	120,90	119,80	119,60	120,60	122,60	123,90	123,50	121,50	120,50	121,40
C	132,00	132,90	135,50	142,70	139,80	135,40	137,20	143,00	141,80	143,00	136,70	137,90	138,40
D	118,20	117,70	118,60	120,60	119,60	119,50	120,40	122,40	123,60	123,30	121,30	120,30	121,20
15+16	110,90	110,30	111,80	115,70	112,20	111,80	111,90	113,40	116,30	115,80	112,90	113,00	113,70
17-19	103,30	103,20	105,20	107,30	105,10	105,00	105,00	106,40	107,10	108,00	107,10	106,50	105,90
20	113,10	112,50	113,80	115,80	114,40	114,10	114,60	116,20	118,20	117,10	115,90	114,10	115,90
21+22	131,10	130,80	130,70	137,20	134,50	133,60	134,30	140,30	139,30	141,70	135,70	133,90	134,10
21	135,60	135,40	134,60	144,40	139,50	138,30	138,60	146,30	144,60	149,00	137,70	137,50	138,30
22	123,60	123,10	124,20	125,20	125,20	125,10	126,30	129,40	129,20	127,90	130,90	127,40	126,30
23+24	132,10	131,60	133,20	137,20	135,80	134,70	134,90	139,60	141,00	139,60	133,60	134,60	135,30
25	112,50	112,10	112,70	112,90	113,10	112,80	113,60	116,20	116,90	116,70	115,10	114,50	115,60
26	116,10	115,70	116,30	117,20	118,00	117,70	117,90	121,30	123,80	123,50	121,70	122,10	122,70
27+28	117,70	117,50	117,90	119,10	118,90	118,40	120,00	121,70	122,60	121,90	121,10	120,00	120,30
27	132,20	130,10	132,10	135,70	132,60	131,40	132,60	136,20	136,50	136,60	133,40	133,90	132,90
28	111,20	111,70	111,50	111,60	112,40	112,60	114,30	115,40	116,10	115,30	115,30	114,40	114,80
29	115,20	115,40	116,10	116,20	117,00	116,60	118,10	119,10	120,00	119,10	118,70	118,00	118,40
30-33	111,10	111,00	111,80	113,40	112,10	113,70	113,80	114,70	115,50	114,40	112,60	112,20	113,10
34+35	125,40	123,40	124,90	125,80	124,50	125,70	126,90	127,10	129,40	129,20	126,70	126,00	127,90
36+37	107,70	107,00	108,80	109,20	109,80	109,40	110,20	112,70	113,60	113,30	113,10	111,80	112,60
28-35	116,90	116,40	117,20	117,60	117,50	118,10	119,40	120,10	121,40	120,70	119,20	118,70	119,80
C+D+E	118,40	118,00	118,90	120,90	119,90	119,70	120,60	122,60	123,90	123,50	121,60	120,50	121,40
E	121,40	122,50	122,30	123,50	124,80	122,90	123,30	127,10	126,70	125,40	123,30	125,00	125,20
F	124,00	123,40	124,90	125,00	125,00	124,90	125,80	127,90	129,20	129,30	127,20	128,50	129,00
G+H	104,30	104,00	104,80	106,80	105,50	105,50	106,00	108,40	109,40	108,70	106,30	107,60	107,80
I	114,50	114,00	114,70	117,30	117,40	116,80	116,80	118,10	118,60	119,00	117,00	118,00	117,30
J+K	106,10	105,30	106,60	108,70	106,40	105,50	107,20	108,10	109,30	108,80	105,60	106,90	107,50
M+N+O	103,80	104,20	104,40	106,00	106,00	104,30	105,00	107,30	107,90	108,10	104,60	105,00	106,80
C-O	113,80	113,50	114,30	115,70	114,80	114,70	115,50	117,40	118,40	118,20	114,60	116,00	116,80

1) Timlönerna är preliminära men successivt korrigerade för retroaktiva löneutbetalningar.

1) The hourly wages are preliminary, and are constantly revised with respect to retroactive wage payments.

## 9. Genomsnittlig månadslön exklusive rörliga tillägg m.m. för tjänstemän, utveckling fr.o.m. september 2002 t.o.m. september 2003

9. Average monthly salary of salaried employees in the private sector from September 2002 to September 2003, commissions etc. excluded

Närings- gren (SNI 92)	Genomsnittlig månadslön												
	2002				2003								
	sep	okt <sup>1</sup>	nov <sup>1</sup>	dec <sup>1</sup>	jan <sup>1</sup>	feb <sup>1</sup>	mar <sup>1</sup>	apr <sup>1</sup>	maj <sup>1</sup>	jun <sup>1</sup>	jul <sup>1</sup>	aug <sup>1</sup>	sep <sup>1</sup>
C+D	27 690	27 720	27 760	27 780	27 920	28 000	28 150	28 420	28 500	28 410	28 390	28 470	28 540
C	27 090	27 240	27 350	27 370	27 870	27 830	28 020	28 450	28 390	28 420	28 330	28 470	28 640
D	27 690	27 730	27 760	27 780	27 920	28 000	28 150	28 420	28 500	28 410	28 390	28 470	28 540
15+16	26 420	26 610	26 760	26 700	26 620	26 650	26 880	27 300	27 030	26 940	27 010	27 100	27 240
17-19	23 070	23 120	23 200	23 220	22 960	23 010	23 210	23 390	23 470	23 360	23 510	23 640	23 720
20	24 650	24 750	24 900	25 000	24 820	24 930	24 790	25 350	25 420	25 370	25 490	25 420	25 570
21+22	25 720	25 790	25 830	25 810	25 850	25 850	26 030	26 290	26 250	26 150	26 010	26 140	26 390
21	27 140	27 200	27 230	27 190	27 370	27 460	27 690	27 810	27 750	27 470	27 490	27 690	28 000
22	24 930	24 990	25 040	25 020	24 970	24 910	25 060	25 400	25 370	25 380	25 120	25 220	25 430
23+24	29 510	29 580	29 600	29 640	29 860	29 880	30 000	30 610	30 510	30 400	30 380	30 480	30 710
25	26 110	26 210	26 240	26 230	26 430	26 450	26 560	26 740	26 860	26 890	26 940	26 960	27 050
26	26 600	26 550	26 550	26 630	27 000	27 010	27 090	27 480	27 470	27 480	27 580	27 530	27 550
27+28	25 790	25 790	25 880	25 880	26 030	26 050	26 290	26 530	26 610	26 560	26 580	26 600	26 690
27	27 310	27 330	27 400	27 320	27 310	27 320	27 470	27 920	27 890	27 850	27 890	28 010	28 120
28	24 720	24 690	24 800	24 850	25 240	25 260	25 560	25 680	25 810	25 740	25 740	25 720	25 780
29	27 300	27 360	27 390	27 410	27 630	27 730	28 070	28 310	28 330	28 300	28 400	28 400	28 500
30-33	30 410	30 360	30 390	30 450	30 550	30 730	30 920	31 010	31 190	31 190	31 250	31 220	31 240
34+35	27 930	27 950	27 950	27 990	28 310	28 500	28 380	28 670	29 070	28 830	28 490	28 940	28 760
36+37	24 220	24 300	24 340	24 430	24 670	24 730	24 850	25 340	25 630	25 550	25 650	25 380	25 350
28-35	28 440	28 440	28 450	28 490	28 660	28 800	28 940	29 120	29 310	29 220	29 180	29 280	29 260
C+D+E	27 560	27 590	27 620	27 640	27 780	27 850	27 990	28 290	28 360	28 270	28 250	28 330	28 410
E	25 760	25 830	25 800	25 820	25 830	25 830	25 880	26 480	26 510	26 390	26 420	26 470	26 660
F	25 600	25 620	25 600	25 580	25 820	25 860	26 000	26 390	26 430	26 480	26 480	26 410	26 540
G+H	24 280	24 310	24 280	24 290	24 420	24 430	24 540	24 850	24 900	24 830	24 940	24 960	25 080
I	21 940	22 120	22 070	22 040	22 440	22 510	22 640	22 780	22 960	22 800	22 800	22 840	23 030
J+K	27 890	27 850	27 780	27 950	28 050	28 180	28 160	28 360	28 310	28 260	28 400	28 290	28 330
M+N+O	21 530	21 650	21 670	21 730	21 680	21 730	21 970	22 170	22 160	22 120	22 240	22 250	22 390
C-O	25 550	25 590	25 560	25 620	25 690	25 750	25 840	26 090	26 120	26 040	26 090	26 100	26 200

1) Månadslönerna är preliminära men successivt korrigerade för retroaktiva löneutbetalningar.

1) Salaries are preliminary, and are constantly revised with respect to retroactive wage payments.

### 10. Genomsnittlig månadslön inklusive rörliga tillägg m.m. för tjänstemän, utveckling fr.o.m. september 2002 t.o.m. september 2003

10. Average monthly salary of salaried employees in the private sector from September 2002 to September 2003, commissions etc. included

Närings- gren (SNI 92)	Genomsnittlig månadslön												
	2002				2003								
	sep	okt <sup>1</sup>	nov <sup>1</sup>	dec <sup>1</sup>	jan <sup>1</sup>	feb <sup>1</sup>	mar <sup>1</sup>	apr <sup>1</sup>	maj <sup>1</sup>	jun <sup>1</sup>	jul <sup>1</sup>	aug <sup>1</sup>	sep <sup>1</sup>
C+D	28 050	28 100	28 180	28 190	28 350	28 470	28 670	28 900	28 960	28 820	28 770	28 820	28 950
C	27 430	27 600	27 720	27 820	28 240	28 110	28 390	28 830	28 730	28 960	28 570	28 780	28 970
D	28 060	28 100	28 180	28 200	28 350	28 470	28 670	28 900	28 960	28 820	28 770	28 820	28 950
15+16	26 750	26 970	27 210	27 050	26 940	26 960	27 310	27 620	27 440	27 270	27 310	27 430	27 580
17-19	23 310	23 410	23 610	23 560	23 300	23 270	23 520	23 810	23 820	23 670	23 670	24 050	24 100
20	24 820	24 940	25 110	25 150	25 010	25 090	24 910	25 540	25 580	25 530	25 660	25 570	25 750
21+22	26 290	26 430	26 470	26 610	26 560	26 610	26 730	27 130	27 000	26 960	26 590	26 770	27 030
21	27 670	27 770	27 820	27 960	28 120	28 340	28 350	28 780	28 530	28 350	28 020	28 330	28 640
22	25 530	25 670	25 710	25 840	25 650	25 600	25 790	26 170	26 100	26 140	25 730	25 850	26 080
23+24	30 030	30 180	30 290	30 250	30 570	31 160	30 650	31 280	31 170	31 030	30 850	31 030	31 330
25	26 260	26 400	26 390	26 450	26 630	26 620	26 780	26 930	27 040	27 060	27 110	27 140	27 230
26	26 810	26 820	26 860	26 910	27 260	27 290	27 300	27 750	27 700	27 680	27 800	27 760	27 810
27+28	26 020	26 000	26 100	26 070	26 240	26 240	26 510	26 760	26 810	26 780	26 740	26 790	26 880
27	27 550	27 540	27 610	27 540	27 550	27 540	27 730	28 220	28 110	28 110	28 010	28 230	28 340
28	24 940	24 910	25 030	25 030	25 420	25 430	25 760	25 860	26 000	25 940	25 940	25 890	25 960
29	27 450	27 540	27 570	27 550	27 810	27 910	28 290	28 540	28 550	28 460	28 500	28 550	28 660
30-33	30 560	30 510	30 540	30 610	30 750	30 970	31 600	31 240	31 450	31 390	31 400	31 420	31 410
34+35	28 720	28 650	28 850	28 850	29 170	29 160	29 200	29 610	30 020	29 490	29 470	29 490	29 610
36+37	24 370	24 520	24 580	24 590	24 770	24 860	24 970	25 490	25 790	25 730	25 740	25 540	25 500
28-35	28 770	28 750	28 820	28 830	29 030	29 120	29 490	29 540	29 740	29 540	29 550	29 560	29 620
C+D+E	27 930	27 980	28 060	28 080	28 220	28 330	28 520	28 780	28 840	28 700	28 630	28 700	28 820
E	26 280	26 390	26 370	26 520	26 510	26 390	26 480	27 200	27 190	27 110	26 870	26 980	27 190
F	25 890	25 910	25 930	25 850	26 060	26 100	26 290	26 660	26 700	26 770	26 680	26 630	26 770
G+H	25 100	25 240	25 220	25 130	25 220	25 210	25 400	25 750	25 720	25 600	25 650	25 720	25 850
I	22 460	22 720	22 660	22 650	22 970	23 060	23 220	23 380	23 550	23 360	23 250	23 310	23 570
J+K	28 230	28 200	28 170	28 350	28 440	28 620	28 640	28 750	28 740	28 620	28 720	28 610	28 660
M+N+O	22 100	22 210	22 250	22 350	22 390	22 330	22 510	22 780	22 760	22 750	22 780	22 770	22 930
C-O	26 030	26 100	26 100	26 150	26 220	26 290	26 410	26 640	26 660	26 550	26 540	26 550	26 680

1) Månadslönerna är preliminära men successivt korrigerade för retroaktiva löneutbetalningar.

1) Salaries are preliminary, and are constantly revised with respect to retroactive wage payments.

## 11. Antal anställda arbetare samt antal arbetade timmar för arbetare inom privat sektor under september 2003

11. Number of employees and hours worked for wage-earners in the private sector during September 2003

Näringsgren (SNI 92)	Antal arbetare <sup>1</sup> , 1000-tal		Förändring från september 2002, %	Arbetade timmar, 1000-tal		Förändring från september 2002, %
	2002	2003		2002	2003	
C+D	414,9	400,1	- 3,6	55 254,2	54 532,2	- 1,3
C	5,3	4,7	- 12,4	668,0	591,2	- 11,5
D	409,6	395,5	- 3,5	54 586,2	53 940,9	- 1,2
15+16	48,6	46,2	- 5,0	5 651,2	5 610,4	- 0,7
17-19	6,5	6,4	- 1,5	859,9	866,9	0,8
20	25,4	25,6	0,8	3 553,5	3 621,7	1,9
21+22	44,3	42,7	- 3,5	5 854,1	5 681,5	- 2,9
21	28,1	28,2	0,5	3 647,7	3 701,2	1,5
22	16,2	14,5	- 10,5	2 206,3	1 980,3	- 10,2
23+24	16,0	15,5	- 2,9	2 058,2	2 027,2	- 1,5
25	16,2	16,4	0,9	2 164,0	2 244,4	3,7
26	10,9	11,9	8,8	1 446,9	1 690,3	16,8
27+28	73,1	71,3	- 2,5	10 126,7	10 003,7	- 1,2
27	23,8	22,9	- 4,0	3 159,7	3 069,9	- 2,8
28	49,3	48,5	- 1,7	6 967,0	6 933,8	- 0,5
29	54,5	52,2	- 4,2	7 491,3	7 449,1	- 0,6
30-33	33,2	27,6	- 17,0	4 190,5	3 727,2	- 11,1
34+35	65,2	63,9	- 2,0	9 045,9	8 859,2	- 2,1
36+37	15,8	15,9	0,9	2 144,0	2 159,3	0,7
28-35	202,2	192,1	- 5,0	27 694,7	26 969,3	- 2,6
C+D+E	419,0	404,1	- 3,5	55 824,5	55 108,8	- 1,3
E	4,1	4,0	- 1,5	570,3	576,6	1,1
F	110,6	109,5	- 1,0	15 925,6	16 107,3	1,1
G+H	296,5	308,5	4,0	29 331,6	30 817,7	5,1
I	105,2	104,3	- 0,8	12 090,9	11 840,0	- 2,1
J+K	100,6	105,2	4,5	10 492,2	10 624,6	1,3
M+N+O	75,4	80,0	6,2	7 421,0	7 740,4	4,3
C-O	1 107,3	1 111,6	0,4	131 085,9	132 238,8	0,9

1) Undersökningen omfattar enbart företag med fler än fyra anställda enligt SCB:s företagsregister. För totalt anställda, både arbetare och tjänstemän, och för företag i alla storleksklasser se SM AM 63, "Kortperiodisk sysselsättningsstatistik".

2) Vid jämförelse med 2002 bör uppmärksammas att september 2003 hade en arbetsdag mer än september 2002.

1) The survey consists of enterprises with more than four employees according to Statistics Sweden's register of enterprises. For total numbers of employees, both workers and salaried employees, and for enterprises in all sectors, see Statistical report AM 63, "Short-term employment".

2) Note that September 2003 included one more working day compared with September 2002.

## Fakta om statistiken

---

### Inledning

Detta Statistiska Meddelande (SM) ingår i den löpande konjunkturlöne-statistiken och avser löner inom privat sektor. Statistiken har producerats av Statistiska centralbyrån (SCB) på uppdrag av Medlingsinstitutet (MI), som från och med 2001 ansvarar för officiell statistik inom området. Syftet med undersökningen är att belysa lönenivån och dess förändring över tiden inom den privata sektorn. Löner för arbetare inom industrin har redovisats sedan 1940-talet. Efter ett betänkande från 1987 års lönekommitté fick SCB regeringens uppdrag att tillsammans med Konjunkturinstitutet (KI) utforma en kortperiodisk lönestatistik. Undersökningen som startade i januari 1991 visar löneutvecklingen för arbetare och tjänstemän anställda inom den privata sektorn. Statistiken används främst vid konjunkturbedömningar av bland annat Medlingsinstitutet, Konjunkturinstitutet, Sveriges Riksbank och SCB:s enhet för nationalräkenskaper. Undersökningen genomfördes kvartalsvis till och med 1995. Undersökningen är en urvalsundersökning och är från och med januari 1996 månatlig. Uppgifterna i detta SM avser september 2003.

### Detta omfattar statistiken

#### Objekt och population

Populationen består av företag inom privat sektor som har minst fem anställda enligt SCB:s Företagsdatabas (FDB). Med företag inom privat sektor avses enskilda firmor, enkelt bolag, handelsbolag, kommanditbolag, aktiebolag, ekonomiska föreningar, stiftelser och ideella föreningar.

Populationen definieras med att den institutionella sektorkoden motsvarar företag inom icke-finansiell företagssektor, finansiell företagssektor, kyrkokommunal sektor, hushåll, icke vinstdrivande hushållsorganisationer, samt aktiebolag utom bank och försäkring hänförliga till kommunal-, landstings- och statlig sektor. Offentligt ägda aktiebolag samt statliga affärsverk och Sveriges riksbank ingår i undersökningen.

Företagen delas in i storleksklasser från fem anställda och uppåt. Som anställda definieras personal med marknadsmässig lönesättning i åldern 18 - 64 år. Personer i arbetsmarknadspolitiska åtgärder, ombordanställda i utrikes sjöfart samt betinganställda ingår ej i undersökningen.

#### Statistiska mått

Statistiken i undersökningen redovisas i form av genomsnittliga tim- och månadslöner samt i form av andels- och antalsuppgifter för några variabler. För samtliga variabler redovisas förändringen från motsvarande månad föregående år. Efter tolv månader fastställs den genomsnittliga tim- och månadslönen. Det innebär att hänsyn tas till de retroaktivt utbetalda lönerna. Dessutom kan mindre justeringar göras p.g.a. ytterligare inkommet blankettunderlag. De preliminära tim- och månadslönerna korrigeras med de retroaktiva lönebeloppen och en definitiv genomsnittlig tim- och månadslön beräknas.



## **Variabler**

### **Genomsnittlig timlön**

För arbetare redovisas genomsnittlig timlön. Timlönen beräknas som kvoten mellan summa utbetald lön före skatteavdrag dividerat med summa arbetade timmar. För de arbetare som har fast månadslön görs omräkning till timlön maskinellt. Arbetarnas genomsnittliga timlön redovisas både inklusive respektive exklusive övertidstillägg.

### **Genomsnittlig månadslön**

Den genomsnittliga månadslönen för tjänstemän beräknas som kvoten mellan överenskommen månadslönen dividerat med antal heltidspersoner. Den genomsnittliga månadslön redovisas både inklusive respektive exklusive rörliga tillägg.

### **Arbetare**

Arbetare och tjänstemän definieras efter facktillhörighet. Som arbetare definieras anställda tillhörande LO:s avtalsområde.

### **Tjänstemän**

Arbetare och tjänstemän definieras efter facktillhörighet. Anställda som går under medarbetaravtal definieras oftast som tjänstemän liksom anställda inom SACO:s och TCO:s avtalsområden.

### **Näringsgren**

För att klassificera företag och arbetsställen till näringsgrenar/branscher används Standard för svensk näringsgrensindelning 1992, SNI92. En förteckning över de i undersökningen ingående näringsgrenarna (SNI 92) finns i detta SM.

### **Andel övertid**

Andelen övertid anges i procent och beräknas som kvoten mellan antalet betalda övertidstimmar dividerat med det totala antalet faktiskt utförda arbetstimmar. Variabeln redovisas bara för arbetare.

### **Retroaktiv lön**

Med retroaktiv lön menas den lön som har betalats ut efter avslutade lokala eller centrala förhandlingar och som avser tidigare månader än utbetalningsmånaden.

### **Antal arbetare**

Med antal arbetare avses samtliga anställda arbetare inklusive permitterade och arbetare i arbetskonflikt.

### **Arbetade timmar**

Arbetade timmar avser det totala antalet faktiska utförda arbetstimmar för samtliga arbetare. I arbetade timmar ingår tidlönetimmar, ackordstimmar inklusive övertids- och skifttimmar, betald restid, gångtid och väntetid.

## **Så görs statistiken**

Uppgifterna samlas in genom enkäter till företag/arbetsställen i form av en blankett. Inkomna blanketter registreras och granskas. Granskningen sker i huvudsak maskinellt där redovisningsenhetens värden jämförs mot föregående månads värden och mot vissa fastställda gränsvärden. Blanketter som har stora avvikelser måste rättas upp eller godkännas trots avvikelser. Kontakt tas med uppgiftslämnaren för att få en bekräftelse på att uppgifterna är korrekta.

## Statistikens tillförlitlighet

### Urval

Till varje undersökningsmånad finns det ett stående urval som dras i november året innan undersökningsåret. Urvalsdragningen genomförs med ett stratifierat slumpmässigt urval utan återläggning av företagen i urvalsramen. Stratum byggs upp av näringsgren (SNI) och storleksklass. Allokeringarna är bestämda genom Neymanallokering. Till undersökningen för år 2003 är 7 947 företag utvalda. För storleksklasserna 8 och 9, det vill säga från och med 200 anställda, undersöks samtliga företag. Med urvalsfel avses den osäkerhet i skattningarna som beror på att ett urval av företag undersöks, till skillnad från en undersökning där samtliga företag undersöks. Ett sätt att få en uppfattning om tillförlitligheten i en skattning är att beräkna ett så kallat konfidensintervall omkring skattningen. Vanligtvis beräknas intervallets övre och undre gräns som skattningen plus respektive minus dubbla standardavvikelsen. Det på detta sätt beräknade intervallet täcker då med 95 procents sannolikhet (konfidens) det värde som skulle ha erhållits vid en undersökning där samtliga företag undersöks.

Exempel: I tabell 1 beräknas timlönen, exklusive övertid, för arbetare i SNI 28–35 till  $117,41 \pm 0,35$ . Det 95-procentiga konfidensintervallets undre gräns blir  $117,41 - 0,35$  och dess övre gräns  $117,41 + 0,35$  och således konfidensintervallet  $117,06 - 117,76$ .

### Övertäckning

Övertäckning uppstår då urvalsramen inte överensstämmer med undersökningspopulationen en eller flera månader. Övertäckningen utgörs av de företag som finns i urvalsramen men som saknar arbetare och/eller tjänstemän. Övertäckning kan uppträda enligt följande:

- redovisningsenhet saknar anställda hela året.
- redovisningsenhet tillhör ej privat sektor.
- redovisningsenheten är i konkurs.
- säsongsvis vilande redovisningsenhet.
- tillfälligt vilande redovisningsenhet.
- redovisningsenhet som redovisas via annan redovisningsenhet.

De två första är permanent övertäckning, de tre följande räknas som tillfällig övertäckning, konkurs räknas som tillfällig eftersom företagen ofta startar om igen under ny regim, och den sista är en fiktiv övertäckning. Större delen av övertäckningen i urvalet upptäcks under de första månaderna av undersökningen. För ett bortfallsobjekt går det i allmänhet inte att avgöra om det är ett övertäckningsobjekt varför det kan finnas en del okänd övertäckning i urvalet.

### Undertäckning

Undertäckning utgörs av de företag som ej finns med i urvalsramen men som har anställda arbetare och/eller tjänstemän, exempelvis nybildade företag. Undertäckning kan uppträda enligt följande:

- nyetablerade företag och som därför inte fanns med i urvalsramen.
- företag tillhörande undersökningspopulationen men som inte har uppgift om antal anställda i FDB.
- företag tillhörande undersökningspopulationen med felaktig sektorkod i FDB och som därmed hamnat utanför urvalsramen.

## Bortfall

Bortfall utgörs av redovisningsenheter från vilka mätvärden saknas. Svar saknas, helt eller delvis, från framför allt mindre företag. Bortfall ger sämre precision i skattningarna. För att minska bortfallsfelets storlek görs imputeringar med hjälp av senast kända uppgifter, d.v.s. det antas att förändringarna för en redovisningsenhet mellan två månader är små. Saknas imputeringsunderlag görs bortfallskompensation i form av rak uppräknings, vilket bygger på antagandet att bortfallet kan betraktas som slumpmässigt. För att minska bortfallet görs telefonpåminnelser. Uppgiftslämnarplikt föreligger för samtliga företag och organisationer enligt SCB-FS 2001: 8.

I undersökningen avseende september 2003 var bortfallet 7,1 procent för arbetare och 6,4 procent för tjänstemän av de utvalda företagen. I följande tabell redovisas bortfallet ovägt och storleksvägt fördelat på arbetare och tjänstemän.

### Bortfall för arbetare och tjänstemän under september 2003

Näringsgren (SNI 92)	Ovägt bortfall (%), arbetare	Storleksvägt bortfall <sup>1</sup> (%), arbetare	Ovägt bortfall (%), tjänstemän	Storleksvägt bortfall <sup>1</sup> (%), tjänstemän
C	2,7	0,1	2,7	0,1
15+16	10,1	1,9	6,5	1,5
17-19	15,9	5,3	11,1	4,1
20	10,0	3,3	6,6	2,6
21+22	5,7	2,0	5,3	2,0
21	3,2	0,2	3,2	0,2
22	6,2	4,1	5,7	4,1
23+24	0,9	0,6	2,6	1,0
25	6,1	2,4	4,3	2,2
26	8,8	6,5	7,2	6,4
27+28	7,3	2,1	5,8	1,9
27	3,4	0,4	5,1	0,5
28	7,8	3,8	5,9	3,4
29	4,5	0,8	4,1	1,0
30-33	4,6	1,4	5,6	1,6
34+35	6,8	0,6	6,2	0,6
36+37	7,6	3,4	8,3	3,6
28-35	6,0	1,3	5,5	1,3
C+D	7,1	1,7	6,0	1,7
D	7,1	1,7	6,0	1,7
C+D+E	6,8	1,7	5,8	1,6
E	0,0	0,0	0,0	0,0
F	10,9	2,2	8,0	2,1
G+H	8,5	2,9	6,8	3,2
I	8,1	0,7	4,7	0,6
J+K	3,4	0,9	6,5	2,7
M+N+O	7,2	5,3	8,1	5,6
C-O	7,1	1,9	6,4	2,3

1) Storleksvägt utifrån antal anställda.

## Bra att veta

### Spridningsformer

Uppgifterna presenteras huvudsakligen i detta Statistiska meddelande samt i SCB:s Indikatorer och i de statistiska databaserna på [www.scb.se/databaser/ssd.asp](http://www.scb.se/databaser/ssd.asp)

### Primärmaterial

De redovisade primäruppgifterna från enskilda uppgiftslämnare är sekretesskyddade liksom uppgiftslämnarnas organisationsnummer. Dessa uppgifter lämnas inte ut.

**Annan statistik**

SCB producerar även motsvarande konjunkturstatistik för primärkommunal sektor, landstingskommunal sektor samt för den statliga sektorn. Statistiken redovisas bland annat i Statistiska Meddelanden för respektive undersökning.

Löneuppgifter för den privata sektorn redovisas också på årsbasis i SM-serierna AM 57 och AM 62. Sysselsättningsuppgifter för den privata sektorn redovisas i SM-serien AM 63. Arbetskostnadsindex för den privata sektorn som grundar sig på löneuppgifterna från konjunkturstatistiken, redovisas i SM-serien AM 39. Samlade uppgifter för konjunkturlönestatistiken finns även att tillgå i SM-serien AM 47.

Mer information om statistiken och dess kvalitet ges i en särskild Beskrivning av statistiken på SCB:s webbplats, [www.scb.se](http://www.scb.se).

## In English

---

### Summary

This Statistical Report provides information on wages and salaries within the private sector. It is part of Statistics Sweden's on-going short-term wage and salary statistics. The statistics are produced by Statistics Sweden under commission from the National Mediation Office, which has been the government authority responsible for official statistics in this area since 2001. The purpose of the study is to provide information about the level of wages and salaries in the private sector, and changes over time. Wages for wage earners in the industrial sector have been reported since the 1940s. After a report from the 1987 committee on wages and salaries, Statistics Sweden and the National Institute of Economic Research were commissioned by the Government to develop short-term wage statistics. The study began in January 1991, and shows the development of wages and salaries for wage earners and salaried employees in the private sector. The statistics are mainly used for economic analyses and as a basis for analyses of changes in costs and competition. The survey uses a sample of the total population. 7 947 enterprises were sampled in 2003. The survey has been conducted on a monthly basis since January 1996.

Total average hourly wages for wage earners in September 2003 were SEK 114.90 excluding overtime premiums and SEK 116.80 including overtime premiums. These numbers represent an increase of 3.0 per cent and 2.7 per cent, respectively, compared to September 2002. The average monthly salary for salaried employees in September 2003 excluding commissions was SEK 26 200 while it was SEK 26 680 including commissions. These numbers reflect an increase of 2.6 per cent and 2.5 per cent compared to September 2002.

2.4 per cent of all hours worked by wage earners in September 2003 were overtime hours. This is a decrease of 0.4 percentage points compared to September 2002.

Changes are calculated based on the difference between final wages and salaries in 2002 and preliminary wages and salaries for 2003. Preliminary wages and salaries September change due to additions in the form of retroactive payments. Small adjustments September also occur due to additional receipt of forms. Payment of retroactive wages and salaries is a result of local or central collective bargaining agreements. Final mean wages and salaries are determined one year later.

All enterprises and organisations are obliged to provide information according to Statistics Sweden Ordinance 2001:8. Profit centres without measured values are counted as missing. Small enterprises are most likely to not have responded, in whole or in part. To reduce the bias from missing cases, data is imputed using the most recent information available. Results are adjusted upwards to compensate for missing cases if information for imputation is not available. For the September 2003 study, information was missing for 7.1 per cent of manual workers and 6.4 per cent of non-manual workers in the sampled enterprises.

## List of tables

Explanation of symbols	4
List of branches	4
1. Average hourly earnings of wage-earners in the private sector, excluding and including overtime pay, and percentage of overtime hours, September 2003	5
2. Average monthly salary of salaried employees in the private sector, excluding and including commissions etc, September 2003	6
3. Average hourly earnings of wage-earners in the private sector, including retroactive wage supplements and excluding overtime pay, September 2002	7
4. Average hourly earnings of wage-earners in the private sector, including retroactive wage supplements and including overtime pay, September 2002	8
5. Average monthly salary, including retroactive wage supplements, of salaried employees in the private sector, September 2002 (excluding commissions, etc)	9
6. Average monthly salary, including retroactive wage supplements, of salaried employees in the private sector, September 2002 (including commissions, etc)	10
7. Average hourly earnings, excluding overtime pay, of wage-earners in the private sector from September 2002 to September 2003	11
8. Average hourly earnings, including overtime pay, of wage-earners in the private sector from September 2002 to September 2003	12
9. Average monthly salary of salaried employees in the private sector from September 2002 to September 2003, commissions etc. excluded	13
10. Average monthly salary of salaried employees in the private sector from September 2002 to September 2003, commissions etc. included	14
11. Number of employees and hours worked for wage-earners in the private sector during September 2003	15

## List of terms

antal	number
arbetare	manual workers
arbetade timmar	hours worked
definitiv	definitive
exklusive	excluding
förändring	alteration, change
genomsnittlig	average
inklusive	including
kronor	Swedish crowns (SEK)
månadslön	monthly salary
näringsgren	branch of industry
preliminär	preliminary

privat sektor	private sector
procent	per cent
retroaktiv lön	retroactive wage
rörliga tillägg	commissions
sektor	sector
SNI 92	NACE
timlön	hourly earnings
tjänstemän	non-manual workers
totalt	total
övertid	overtime
övertidstillägg	overtime pay