

*Konjunkturstatistik, löner för statlig sektor,  
mars 2010*

Salaries in The Governmental Sector, March 2010

---

## I korta drag

Löneökningen för statlig sektor var 2,5 procent. Den preliminära genomsnittliga månadslönen för hel- och deltidsanställda inom statlig sektor var 30 970 kronor under mars 2010. Detta är en ökning med 2,5 procent sedan mars 2009.

Inom civilförvaltningen ökade lönerna med 2,5 procent och för försvaret ökade lönerna med 2,7 procent.

För kvinnor inom statlig sektor ökade lönerna med 2,9 procent medan männens löner ökade med 2,4 procent.

Förändringstalen är baserade på skillnader mellan de definitiva lönerna 2009 och de preliminära lönerna 2010.

### Antal sysselsatta ökade med 0,9 procent

Antalet sysselsatta inom den statliga sektorn var 220 710 under mars 2010. Detta är jämfört med mars 2009 en ökning med 2 050 personer eller 0,9 procent. De sysselsatta var fördelade på 113 100 kvinnor och 107 610 män.

Inom civilförvaltningen var antalet sysselsatta 199 520 under mars 2010. Detta är jämfört med mars 2009 en ökning med 2 270 personer.

Inom försvaret minskade antalet anställda med 240 personer till 19 700 under samma period.

Medlingsinstitutet  
National Mediation Office



Bo Enegren, tfn 08-545 292 40,  
bo.enegren@mi.se  
www.mi.se

Ann-Katrin Larsson, SCB, tfn 019-17 68 80  
anki.larsson@scb.se  
www.scb.se

Statistiken har producerats av SCB på uppdrag av Medlingsinstitutet (MI), som ansvarar för officiell statistik inom området.

ISSN 1654-2711 Serie AM – Arbetsmarknad. Utgivet den 31 maj 2010.  
URN:NBN:SE:SCB-2010-AM17SM1005\_pdf  
Tidigare publicering: Se avsnittet Fakta om statistiken.  
Utgivare av Statistiska meddelanden är Stefan Lundgren, SCB.

## Innehåll

<b>Statistiken med kommentarer</b>	<b>3</b>
<b>Löner</b>	<b>3</b>
Genomsnittlig månadslön och procentuell förändring fördelad efter heltid/deltid	3
Genomsnittlig månadslön och procentuell förändring fördelad efter myndighetsgrupper	3
<b>Sysselsättning</b>	<b>4</b>
Antal sysselsatta och procentuell förändring	4
<b>Tabeller</b>	<b>5</b>
1. Statlig sektor – genomsnittlig månadslön, fördelad efter myndighet, mars 2010	5
2. Statlig sektor – genomsnittlig månadslön, inklusive retroaktiv lön, fördelad efter myndighet, mars 2009	6
3. Statlig sektor – genomsnittlig månadslön fördelad efter näringsgren, mars 2010	7
4. Statlig sektor – genomsnittlig månadslön, utveckling fr.o.m. mars 2008 t.o.m. mars 2010	8
5. Statlig sektor – antal sysselsatta fördelade efter myndighet, mars 2010	9
6. Statlig sektor – antal sysselsatta fördelade efter län, mars 2010	10
<b>Fakta om statistiken</b>	<b>12</b>
<b>Inledning</b>	<b>12</b>
<b>Detta omfattar statistiken</b>	<b>12</b>
Objekt och population	12
Statistiska mått	12
Variabler	13
Redovisningsgrupper	13
<b>Så görs statistiken</b>	<b>13</b>
<b>Statistikens tillförlitlighet</b>	<b>14</b>
Bortfall	14
Täckning	14
<b>Bra att veta</b>	<b>14</b>
Spridningsformer	14
Jämförbarhet över tiden	14
Primärmaterial	14
Annan statistik	14
<b>In English</b>	<b>15</b>
<b>Summary</b>	<b>15</b>
<b>List of tables</b>	<b>15</b>
<b>List of terms</b>	<b>16</b>

## Statistiken med kommentarer

### Löner

Löneutvecklingen mellan mars 2009 och mars 2010 var för hel- och deltidstjänstgörande 2,5 procent. Kvinnornas löner ökade med 2,9 procent och männens löner ökade med 2,4 procent. Den genomsnittliga månadslönen för deltidstjänstgörande i tabellen nedan är uppräknad till heltidslön.

#### Genomsnittlig månadslön och procentuell förändring fördelad efter heltid/deltid

	Genomsnittlig månadslön		
	Mars 2009	Mars 2010	Procent
<b>Heltidstjänstgörande</b>			
Kvinnor	28 650	29 450	+ 2,8
Män	32 060	32 790	+ 2,3
Totalt	30 440	31 170	+ 2,4
<b>Deltidstjänstgörande</b>			
Kvinnor	26 940	27 860	+ 3,4
Män	31 920	33 070	+ 3,6
Totalt	28 530	29 540	+ 3,5
<b>Hel- och deltidstjänstgörande</b>			
Kvinnor	28 370	29 190	+ 2,9
Män	32 050	32 810	+ 2,4
Totalt	30 200	30 970	+ 2,5

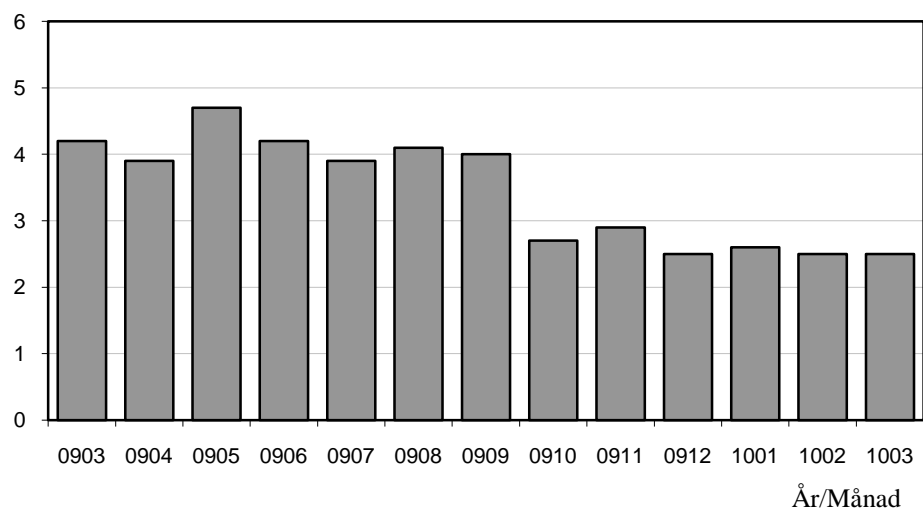
För civilförvaltningen ökade lönerna med 2,5 procent mellan mars 2009 och mars 2010. Försvarets löner ökade med 2,7 procent och löneökningen för den totala statliga sektorn var 2,5 procent för samma period.

#### Genomsnittlig månadslön och procentuell förändring fördelad efter myndighetsgrupper

	Genomsnittlig månadslön		
	Mars 2009	Mars 2010	Procent
<b>Civilförvaltningen</b>			
Kvinnor	28 330	29 170	+ 3,0
Män	32 080	32 820	+ 2,3
Totalt	30 080	30 840	+ 2,5
<b>Försvaret</b>			
Kvinnor	28 360	28 850	+ 1,7
Män	31 730	32 630	+ 2,8
Totalt	31 010	31 840	+ 2,7
<b>Totalt</b>			
Kvinnor	28 370	29 190	+ 2,9
Män	32 050	32 810	+ 2,4
Totalt	30 200	30 970	+ 2,5

## Löneutveckling inom statlig sektor

Procent



Diagrammet ovan som visar löneutvecklingen inom den statliga sektorn baseras på preliminära löneuppgifter plus retroaktiv lön jämfört mot definitiva löneuppgifter 12 månader tidigare.

## Sysselsättning

Antalet sysselsatta i den statliga sektorn ökade med 2 050 personer mellan mars 2009 och mars 2010. Civilförvaltningen ökade med 2 270 personer medan försvaret minskade med 240 personer för samma period.

## Antal sysselsatta och procentuell förändring

	Antal sysselsatta		Procent
	Mars 2009	Mars 2010	
<b>Civilförvaltningen</b>	197 250	199 520	+ 1,2
Omräknat till heltidspersoner	173 590	174 860	+ 0,7
<b>Försvaret</b>	19 940	19 700	- 1,2
Omräknat till heltidspersoner	19 110	18 970	- 0,7
<b>Totalt</b>	218 660	220 710	+ 0,9
Omräknat till heltidspersoner	194 010	195 160	+ 0,6

# Tabeller

## 1. Statlig sektor – genomsnittlig månadslön, fördelad efter myndighet, mars 2010

### 1. Governmental sector – average monthly salary, by authority, March 2010

Myndighet	Genomsnittlig månadslön, kronor							Förändring från föregående år	
	Heltidstjänstgörande			Deltids-tjänst-görande Totalt	Hel- och deltidstjänstgörande			Kronor	Procent
	Kvinnor	Män	Totalt		Kvinnor	Män	Totalt		
TOTALT	29 451	32 786	31 170	29 535	29 188	32 809	30 967	767	2,5
HELSTATLIG VERKSAMHET	29 448	32 788	31 170	29 542	29 186	32 811	30 968	767	2,5
CIVILFÖRVALTNINGEN	29 443	32 800	31 059	29 448	29 170	32 817	30 844	763	2,5
Polisväsendet	26 961	30 351	29 148	28 346	26 925	30 376	29 083	-110	-0,4
Domstolsväsendet	30 158	38 996	32 753	28 124	29 982	39 024	32 598	738	2,3
Kriminalvården	24 527	24 723	24 638	27 094	24 631	24 995	24 831	-247	-1,0
Migrationsverket	28 384	30 078	29 062	28 375	28 268	30 160	28 992	1 948	7,2
Försäkringskassan	25 667	29 291	26 589	26 370	25 534	29 935	26 558	219	0,8 <sup>1</sup>
Skatteverket	29 426	33 737	31 126	28 392	28 893	33 739	30 625	1 157	3,9
Länsstyrelserna	28 502	30 897	29 562	27 844	28 261	30 677	29 270	753	2,6
Kronofogdemyndigheten	27 138	30 260	28 287	27 102	27 031	30 259	28 154	1 335	5,0
Tullverket	29 214	30 018	29 679	28 588	29 034	29 993	29 558	-96	-0,3
Universitet och högskolor	30 619	35 118	32 862	30 621	30 205	34 896	32 436	1 198	3,8
Lantbruksuniversitetet	29 455	33 416	31 419	29 893	29 214	33 386	31 171	872	2,9
Skogsstyrelsen	28 739	30 220	29 755	23 022	28 549	30 122	29 623	878	3,1
Banverket	32 697	35 086	34 319	33 793	32 611	35 143	34 283	3 461	11,2 <sup>1</sup>
Vägverket	32 684	36 448	35 102	32 043	32 275	36 331	34 825	1 490	4,5 <sup>1</sup>
Arbetsförmedlingen	28 529	29 660	28 977	27 653	28 358	29 610	28 818	420	1,5 <sup>1</sup>
Övriga myndigheter	32 163	35 759	33 737	30 196	31 653	35 533	33 288	775	2,4
FÖRSVARET	28 845	32 579	31 841	31 819	28 845	32 630	31 840	832	2,7
ÖVR STATLIGT LÖNE-REGLERAD VERKSAMHET	31 527	31 555	31 539	27 482	29 935	31 573	30 587	933	3,1

Förändringssiffrorna är baserade på skillnader mellan de definitiva lönerna 2009 och de preliminära lönerna 2010.

1) Förändringssiffran är påverkad av strukturella förändringar.

## 2. Statlig sektor – genomsnittlig månadslön, inklusive retroaktiv lön, fördelad efter myndighet, mars 2009

2. Governmental sector – average monthly salary, including retroactive salary, by authority, March 2009

Myndighet	Genomsnittlig månadslön, kronor							Förändring från föregående år	
	Heltidstjänstgörande			Deltids-tjänst-görande Totalt	Hel- och deltidstjänstgörande			Kronor	Procent
	Kvinnor	Män	Totalt		Kvinnor	Män	Totalt		
TOTALT	28 652	32 060	30 435	28 526	28 366	32 049	30 200	1 226	4,2
HELSTATLIG VERKSAMHET	28 649	32 063	30 436	28 528	28 364	32 051	30 201	1 225	4,2
CIVILFÖRVALTNINGEN	28 628	32 102	30 331	28 439	28 332	32 081	30 081	1 284	4,5
Polisväsendet	26 986	30 582	29 303	27 965	26 908	30 570	29 193	1 083	3,9
Domstolsväsendet	29 217	38 758	32 043	27 034	29 018	38 756	31 860	1 896	6,3
Kriminalvården	24 670	25 055	24 887	27 183	24 781	25 323	25 078	1 316	5,5
Migrationsverket	26 348	28 253	27 085	26 689	26 287	28 335	27 044	949	3,6
Försäkringskassan	25 400	29 466	26 394	25 986	25 276	30 006	26 339	1 328	5,3
Skatteverket	28 209	32 617	29 973	27 087	27 719	32 577	29 468	1 291	4,6
Länsstyrelserna	27 642	30 345	28 781	26 961	27 436	30 123	28 517	1 626	6,0
Kronofogdemyndigheten	25 652	29 052	26 877	26 376	25 616	29 109	26 819	1 417	5,6
Tullverket	29 347	30 182	29 830	28 283	29 068	30 141	29 654	1 958	7,1
Universitet och högskolor	29 480	33 937	31 704	29 242	29 023	33 694	31 238	920	3,0
Lantbruksuniversitetet	28 447	32 902	30 618	28 644	28 183	32 774	30 299	907	3,1
Skogsstyrelsen	27 948	29 268	28 864	23 078	27 754	29 189	28 745	1 516	5,6
Banverket	30 666	30 850	30 814	31 007	30 553	30 893	30 822	2 094	7,3
Vägverket	31 163	34 786	33 585	31 158	30 711	34 721	33 335	4 524	15,7
Arbetsförmedlingen	28 198	29 312	28 660	26 947	27 886	29 231	28 398	824	3,0
Övriga myndigheter	31 386	34 916	32 965	29 457	30 880	34 674	32 513	1 241	4,0
FÖRSVARET	28 377	31 696	31 024	30 638	28 358	31 728	31 008	701	2,3
ÖVR STATLIGT LÖNE- REGLERAD VERKSAMHET	30 288	30 003	30 172	27 931	29 156	30 410	29 654	1 617	5,8

Förändringssiffrorna är baserade på skillnader mellan de definitiva lönerna 2008 och de definitiva lönerna 2009.

**3. Statlig sektor – genomsnittlig månadslön fördelad efter näringsgren, mars 2010****3. Governmental sector – average monthly salary by industry sector, March 2010**

Näringsgren/SNI 2007	Genomsnittlig månadslön, kronor							Förändring från föregående år	
	Heltidstjänstgörande			Deltids-tjänstgörande Totalt	Hel- och deltidstjänstgörande			Kronor	Procent
	Kvinnor	Män	Totalt		Kvinnor	Män	Totalt		
<b>Totalt</b>	29 451	32 786	31 170	29 535	29 188	32 809	30 967	767	2,5
<b>H</b> Transport och magasinering <sup>2</sup>	32 697	35 086	34 319	33 793	32 611	35 143	34 283	3 461	11,2 <sup>1</sup>
<b>K</b> Finans- och försäkringsverksamhet	27 415	31 759	28 957	25 529	27 032	31 614	28 517	493	1,8 <sup>1</sup>
<b>L</b> Fastighetsverksamhet	32 653	32 085	32 240	32 221	32 552	32 110	32 238	1 307	4,2
<b>M</b> Juridik, ekonomi, vetenskap och teknik	27 588	35 251	31 627	30 612	27 608	35 235	31 509	1 109	3,6
<b>N</b> Arbetsförmedling m.m.	28 529	29 660	28 977	27 653	28 358	29 610	28 818	420	1,5 <sup>1</sup>
<b>O</b> Offentlig förvaltning och försvar;									
obl. socialförsäkring	29 198	32 248	30 816	29 068	28 952	32 298	30 648	560	1,9
84.1 Offentlig förvaltning	31 434	34 906	32 991	29 790	30 943	34 814	32 586	980	3,1
84.2 Offentliga tjänster	28 053	31 129	30 008	29 073	27 960	31 164	29 947	274	0,9
84.3 Obligatorisk socialförsäkring	25 667	29 291	26 589	26 370	25 534	29 935	26 558	219	0,8 <sup>1</sup>
<b>P</b> Utbildning	30 485	34 971	32 694	30 470	30 075	34 760	32 273	1 189	3,8
85.2 Grundskoleutbildning	28 408	29 828	28 781	25 933	27 840	29 256	28 175	1 403	5,2
85.4 Eftergymnasial utbildning	30 552	35 031	32 781	30 587	30 149	34 822	32 367	1 182	3,8
<b>Q</b> Vård och omsorg	27 597	27 572	27 584	28 759	27 440	28 234	27 849	1 035	3,9
<b>R</b> Kultur, nöje och fritid	28 891	29 677	29 261	26 124	28 304	29 374	28 786	720	2,6

Förändringssiffrorna är baserade på skillnader mellan de definitiva lönerna 2009 och de preliminära lönerna 2010.

1) Förändringssiffran är påverkad av strukturella förändringar.

2) Banverket ingick tidigare i näringsgren F (Byggverksamhet) men redovisas under januari – mars 2010 i näringsgren H (Transport och magasinering) på grund av att delar av verksamheten har bolagiserats.

#### 4. Statlig sektor – genomsnittlig månadslön, utveckling fr.o.m. mars 2008 t.o.m. mars 2010

#### 4. Governmental sector – average monthly salary, from March 2008 to March 2010

Mätmånad	Genomsnittlig månadslön, kronor			Förändring från föregående år, procent		
	preliminär	preliminär+retro	definitiv	preliminär mot preliminär	preliminär+retro mot definitiv	definitiv mot definitiv
mar-08	28 230	–	28 970	1,8	–	3,7
apr-08	28 540	–	29 260	2,7	–	4,5
maj-08	28 590	–	29 150	2,5	–	3,9
jun-08	28 900	–	29 200	3,8	–	4,4
jul-08	28 920	–	29 180	3,8	–	4,3
aug-08	28 790	–	29 050	3,8	–	4,3
sep-08	29 030	–	29 260	4,0	–	4,5
okt-08	29 230	–	29 820	4,2	–	4,8
nov-08	29 400	–	29 880	4,6	–	4,8
dec-08	29 640	–	29 960	5,1	–	4,8
jan-09	29 810	–	30 270	5,7	–	4,3
feb-09	29 850	–	30 260	5,9	–	4,4
mar-09	29 840	–	30 200	5,7	–	4,2
apr-09	30 010	30 390	–	5,1	3,9	–
maj-09	30 240	30 500	–	5,7	4,7	–
jun-09	30 330	30 440	–	4,9	4,2	–
jul-09	30 210	30 330	–	4,5	3,9	–
aug-09	30 130	30 250	–	4,7	4,1	–
sep-09	30 320	30 430	–	4,5	4,0	–
okt-09	30 450	30 640	–	4,2	2,7	–
nov-09	30 640	30 760	–	4,2	2,9	–
dec-09	30 660	30 710	–	3,4	2,5	–
jan-10	30 950	31 050	–	3,8	2,6	–
feb-10	30 960	31 010	–	3,7	2,5	–
mar-10	30 970	30 970	–	3,8	2,5	–



**5. Statlig sektor – antal sysselsatta fördelade efter myndighet, mars 2010**

## 5. Governmental sector – number of employees by authority, March 2010

Myndighet	Antal					Förändring från föregående år	Heltidspersoner	
	Samtliga	Heltids-tjänstgörande		Deltids-tjänstgörande			Antal	Därav kvinnor, procent
		Kvinnor	Män	Kvinnor	Män			
TOTALT	220 708	82 227	88 010	30 874	19 597	2 045	195 158	50,7
HELSTATLIG VERKSAMHET	220 261	82 077	87 899	30 759	19 526	2 053	194 817	50,6
CIVILFÖRVALTNINGEN	199 515	77 974	72 952	30 084	18 505	2 270	174 856	53,8
Justitiedepartementet	49 157	18 771	23 521	3 864	3 001	1 251	45 922	45,9
Polisväsendet	27 018	8 211	15 034	2 023	1 750	991	25 306	37,3
Domstolsväsendet	6 154	4 013	1 740	273	128	83	5 990	69,9
Kriminalvården	10 074	3 648	4 749	907	770	112	9 141	45,1
Migrationsverket	2 904	1 479	989	324	112	-77	2 750	61,7
Utrikesdepartementet	2 756	1 416	923	334	83	42	2 522	61,6
Försvarsdepartementet	173	83	79	6	5	-3	168	51,2
Socialdepartementet	19 071	10 062	4 543	3 109	1 357	-462	17 235	70,2
Försäkringskassan	11 900	7 205	2 457	1 943	295	-1 324	11 216	76,7
Finansdepartementet	24 209	10 774	8 633	3 608	1 194	-904	22 874	58,7
Skatteverket	9 994	4 648	3 033	1 859	454	-240	9 406	64,2
Länsstyrelserna	5 090	2 201	1 758	784	347	-528	4 768	58,1
Kronofogdemyndigheten	2 103	1 129	665	245	64	-106	2 021	64,9
Tullverket	2 043	729	1 004	213	97	-2	1 952	45,3
Utbildningsdepartementet	66 195	21 000	20 131	14 493	10 571	4 025	50 948	53,2
Universitet och högskolor	61 951	18 882	19 002	13 728	10 339	3 851	47 130	52,0
Jordbruksdepartementet	7 248	2 934	2 683	1 065	566	-262	6 421	54,3
Lantbruksuniversitetet	3 451	1 184	1 173	682	412	44	2 830	52,7
Skogsstyrelsen	853	252	561	21	19	-68	830	31,3
Miljödepartementet	4 445	1 690	1 809	601	345	20	4 140	51,3
Näringsdepartementet	11 072	3 975	5 600	824	673	-3 229	10 574	43,2
Banverket	3 441	987	2 106	181	167	-2 766	3 333	33,7
Vägverket	2 995	901	1 656	193	245	-729	2 829	36,4
Integrations- och jämställdhetsdepartementet	489	278	145	45	21	24	462	66,5
Kulturdepartementet	2 961	1 135	949	567	310	-110	2 469	56,3
Arbetsmarknadsdepartementet	11 739	5 856	3 936	1 568	379	1 878	11 122	62,5
Arbetsförmedlingen	10 814	5 419	3 581	1 492	322	1 869	10 243	63,0
FÖRSVARET	19 703	3 585	14 542	599	977	-236	18 971	20,9
RIKSDAGENS VERK	1 043	518	405	76	44	19	990	57,0
ÖVR STATLIGT LÖNEREGLERAD VERKSAMHET	447	150	111	115	71	-8	340	60,0

**6. Statlig sektor – antal sysselsatta fördelade efter län, mars 2010**

## 6. Governmental sector – number of employees by county, March 2010

Län	Antal					Förändring från föregående år	Heltidspersoner	
	Samtliga	Heltids- tjänstgörande		Deltids- tjänstgörande			Antal	Därav kvinnor, procent
		Kvinnor	Män	Kvinnor	Män			
TOTALT	220 708	82 227	88 010	30 874	19 597	2 045	195 158	50,7
Stockholm	64 980	25 983	25 255	8 413	5 329	1 465	57 842	52,5
Uppsala	14 810	4 866	5 511	2 626	1 807	139	12 387	49,8
Södermanland	4 177	1 577	1 615	577	408	102	3 662	51,3
Östergötland	11 374	4 024	4 734	1 628	988	333	10 286	49,1
Jönköping	5 054	2 023	2 108	634	289	-524	4 696	51,8
Kronoberg	3 107	1 028	1 066	611	402	49	2 559	52,1
Kalmar	3 110	1 204	1 293	414	199	-108	2 834	51,2
Gotland	1 599	705	636	163	95	66	1 498	53,9
Blekinge	5 416	1 347	3 247	375	447	302	4 970	31,4
Skåne	24 008	8 245	8 938	4 113	2 712	345	20 362	50,9
Halland	3 854	1 183	1 729	633	309	-38	3 430	45,4
Västra Götaland	28 381	10 624	11 503	3 890	2 364	38	25 299	50,5
Värmland	4 591	1 716	1 744	672	459	-85	4 048	51,9
Örebro	6 741	2 742	2 482	1 010	507	47	5 994	54,7
Västmanland	3 565	1 472	1 417	433	243	-184	3 290	53,3
Dalarna	4 916	1 844	1 946	663	463	123	4 400	50,9
Gävleborg	4 743	1 946	1 879	596	322	-166	4 378	53,2
Västernorrland	6 333	2 796	2 444	754	339	-184	5 888	55,6
Jämtland	3 034	1 347	1 144	353	190	46	2 798	56,0
Västerbotten	8 585	2 856	3 031	1 605	1 093	281	6 910	50,6
Norrbottnen	8 330	2 699	4 288	711	632	-2	7 628	40,6

**7. Statlig sektor – antal sysselsatta fördelade efter näringsgren, mars 2010****7. Governmental sector – number of employees by industry sector, March 2010**

Näringsgren/SNI 2007	Antal					Förändring från föregående år	Heltidspersoner	
	Samtliga	Heltids- tjänstgörande		Deltids- tjänstgörande			Antal	Därav kvinnor, procent
		Kvinnor	Män	Kvinnor	Män			
<b>TOTALT</b>	220 708	82 227	88 010	30 874	19 597	2 045	195 158	50,7
<b>H</b> Transport och magasinering <sup>1</sup>	3 441	987	2 106	181	167	-2 766	3 333	33,7
<b>K</b> Finans- och försäkringsverksamhet	1 842	989	545	271	37	907	1 761	67,5
<b>L</b> Fastighetsverksamhet	1 069	263	700	52	54	-19	1 024	29,1
<b>M</b> Juridik, ekonomi, vetenskap och teknik	4 123	1 578	1 805	420	320	-78	3 845	48,1
<b>N</b> Arbetsförmedling m.m.	10 814	5 419	3 581	1 492	322	1 869	10 243	63,0
<b>O</b> Offentlig förvaltning och försvar;								
obl. socialförsäkring	124 956	49 735	56 394	12 256	6 571	-1 480	117 622	49,2
84.1 Offentlig förvaltning	48 994	21 989	18 021	6 333	2 651	-1 509	45 925	57,3
84.2 Offentliga tjänster	64 062	20 541	35 916	3 980	3 625	1 353	60 482	37,9
84.3 Obligatorisk socialförsäkring	11 900	7 205	2 457	1 943	295	-1 324	11 216	76,7
<b>P</b> Utbildning	66 647	20 725	20 356	14 743	10 823	3 908	51 047	52,7
85.2 Grundskoleutbildning	1 249	648	233	313	55	13	1 118	76,2
85.4 Eftergymnasial utbildning	65 398	20 077	20 123	14 430	10 768	3 895	49 930	52,1
<b>Q</b> Vård och omsorg	4 547	1 294	1 431	843	979	-183	3 533	48,3
<b>R</b> Kultur, nöje och fritid	3 200	1 203	1 067	609	321	-105	2 685	55,0

1) Banverket ingick tidigare i näringsgren F (Byggverksamhet) men redovisas under januari – mars 2010 i näringsgren H (Transport och magasinering) på grund av att delar av verksamheten har bolagiserats.

## Fakta om statistiken

---

### Inledning

Detta Statistiska meddelande (SM) ingår i den löpande konjunkturlöne-statistiken och avser löner och sysselsättning inom statlig sektor. Statistiken har producerats av Statistiska centralbyrån (SCB), på uppdrag av Medlingsinstitutet (MI), som från och med 2001 ansvarar för officiell statistik inom området. Syftet med undersökningen är att månatligen belysa löner och sysselsättning inom statlig sektor i termer av nivå och utveckling. SCB har sedan 1976 utfört en undersökning i varje kvartals mittmånad av sysselsättningen inom den statliga sektorn. Efter ett betänkande från 1987 års lönekommitté har SCB fått regeringens uppdrag att tillsammans med Konjunkturinstitutet (KI) utforma en kortperiodisk lönestatistik. Från och med februari 1991 utökades därför undersökningen till att även omfatta de anställdas löner. Det främsta syftet med den utökade undersökningen är att ge underlag för konjunkturbedömningar och för analys av kostnadsutvecklingen inom den statliga sektorn. Undersökningen är en totalundersökning och är från och med januari 2000 månatlig. Detta SM innehåller uppgifter för mars 2010.

### Detta omfattar statistiken

#### Objekt och population

Populationen består av sysselsatta inom statlig förvaltning, sysselsatta vid institutioner hänförliga till statlig sektor samt sysselsatta vid socialförsäkringsfonder. Undersökningspopulationen delas upp i sysselsättnings- respektive lönepopulation. I sysselsättningspopulationen ingår alla som var anställda med lön under mät månaden. Undantagna är tjänstlediga som inte fick utbetald lön under mät månaden och anställda i utlandet. I lönepopulationen ingår alla, förutom de undantagna i sysselsättningspopulationen, som var anställda med lön under mät månaden och som då fyllt 18 men inte 65 år.

#### Statistiska mått

Statistiken i undersökningen redovisas i form av genomsnittliga månadslöner samt antalet sysselsatta. I månadslönen ingår grundlön, fasta- samt rörliga lönetillägg. I tabeller och tablåer redovisas genomsnittlig månadslön för heltidstjänstgörande, deltidstjänstgörande samt hel- och deltidstjänstgörande. Den genomsnittliga månadslönen beräknas som summan av de anställdas månadslön dividerat med summan av deras tjänstgöringsomfattning. Den beräknade genomsnittliga månadslönen är alltså ett mått på den genomsnittliga ersättningen för en arbetsinsats motsvarande heltid under en månad. För både genomsnittlig månadslön och antal sysselsatta redovisas förändringen från motsvarande månad föregående år. Förändringssiffrorna är baserade på oavrundade uppgifter.

Efter tolv månader fastställs den slutliga genomsnittliga månadslönen. Det innebär att hänsyn tas till retroaktiva löneutbetalningar. De preliminära månadslönerna korrigeras med de retroaktiva lönebeloppen och de definitiva månadslönerna beräknas.

## **Variabler**

### **Genomsnittlig månadslön**

Med månadslön avses ersättning för månad innan avdrag gjorts, där grundlön, fasta samt rörliga lönetillägg ingår. Övertidstillägg, traktamentsersättningar samt jour- och beredskapstillägg ingår inte i den genomsnittliga månadslönen.

### **Antal sysselsatta**

Som sysselsatt räknas den som fått lön utbetald under mät månaden oberoende av tjänstgöringens omfattning eller anställningstidens längd och där lönen inte består av enbart tillägg eller retroaktiv lön.

### **Heltid/deltid**

Som heltidstjänstgörande betraktas den som har en tjänstgöringsomfattning på 100 procent och som deltidstjänstgörande räknas den som har en tjänstgöringsomfattning på mindre än 100 procent.

### **Antal heltidspersoner**

Antal heltidspersoner i en redovisningsgrupp beräknas som summan av tjänstgöringens omfattning dividerat med 100 för de anställningar som tillhör redovisningsgruppen i undersökningsmaterialet.

### **Kön**

Kvinna eller man.

### **Myndighet**

Myndigheterna redovisas enligt SCB:s myndighetsregister.

### **Län**

Med län avses i normalfallet individens tjänsteställe. Länsindelningen följer den regionala indelningen för år 2010.

### **Näringsgren**

Näringsgren redovisas enligt Standard för svensk näringsgrensindelning 2007, SNI 2007. Denna standard har som bas EU:s reviderade näringsgrensstandard, NACE Rev.2 (NACE = Nomenclature Générale des Activités Economiques dans les Communautés Européennes).

### **Redovisningsgrupper**

I SM-statistiken sker indelning på myndigheter, län, näringsgren (SNI 2007), kön och hel- respektive deltidstjänstgörande. Specialbearbetning kan göras på en finare redovisningsnivå eftersom materialet är totalräknat.

## **Så görs statistiken**

Uppgifterna samlas in från olika administrativa datalönesystem. Det insamlade materialet genomgår en manuell och maskinell redigering i syfte att kontrollera uppgifternas rimlighet. För respektive myndighet jämförs uppgifterna mot de inkomna uppgifterna föregående månad. Vid tveksamheter tas kontakt med myndigheten för att få en bekräftelse på att uppgifterna är korrekta eller för att justera eventuella felaktigheter.

## Statistikens tillförlitlighet

### Bortfall

Bortfall utgörs av icke inrapporterade anställda. Utöver dessa finns det några myndigheter och främst stiftelser eller institutioner som inte har lönesystem som klarar av att leverera de efterfrågade statistikuppgifterna. Dessa uppskattas bestå av cirka 3 400 personer, vilket motsvarar cirka 1,5 procent.

### Täckning

Vid uppdelning mellan olika sektorer uppstår ibland tveksamheter om vilken sektor en enhet ska tillhöra. Vissa mindre enheter kan då ”ramla mellan stolarna”.

## Bra att veta

### Spridningsformer

Undersökningen presenteras huvudsakligen i detta Statistiska meddelande samt i de statistiska databaserna <http://www.ssd.scb.se/databaser/makro/start.asp>

### Jämförbarhet över tiden

Pensionsmyndigheten, som bildades i januari 2010, är en sammanslagning av Premiepensionsmyndigheten (PPM) och delar av Försäkringskassan. Drygt 700 av Försäkringskassans anställda berördes av omflyttningen.

PPM var fram till 2007 klassificerad som statlig myndighet. Mellan åren 2007 och 2010 klassificerades PPM som tillhörande privat sektor och ingick under den tiden i den privata sektorns lönestatistik.

Linnéuniversitetet bildas i januari 2010. Det är en sammanslagning av Högskolan i Kalmar och Växjö Universitet.

Från och med 1 januari 2010 övergick Banverkets produktionsdel till det statliga bolaget Infranord AB. Drygt 3 000 anställda berördes av omflyttningen. Näringsgrenen på kvarvarande Banverket ändrades då från F (Byggverksamhet) till H (Transport och magasinering).

Från och med 1 januari 2009 bolagiserades delar av Vägverket och Banverket. Cirka 4 000 anställda övergick därmed till privat sektor.

### Primärmaterial

Uppgifterna är sekretesskyddade varför uppgifterna om enskilda individer inte lämnas ut till någon annan än individen själv. I undantagsfall efter särskild prövning kan forskare få tillgång till avidentifierat individmaterial för egna bearbetningar. Avidentifieringen görs då så att enskilda individer inte kan urskiljas.

### Annan statistik

SCB producerar även motsvarande konjunkturstatistik för privat sektor samt för kommuner och landsting. Detta redovisas bland annat i Statistiska meddelanden för respektive undersökning. Löneuppgifter för den statliga sektorn redovisas också på årsbasis. Arbetskraftsundersökningarna (AKU) ger statistik över sysselsättningen för hela ekonomin. Det finns även en företagsbaserad kvartalsstatistik över sysselsättning för hela arbetsmarknaden (KS). Ovanstående undersökningar publiceras också i statistiska meddelanden serie AM.

På SCB:s webbplats [www.scb.se](http://www.scb.se) finns för varje produkt en flik benämnd ”Om statistiken”. Där finns beskrivning och dokumentation av statistiken tillgänglig.

## In English

---

### Summary

The average monthly salary for salaried employees in the governmental sector was SEK 30 970 during March 2010. Since March 2009, the monthly salary has increased by an average of 2.5 percent. For women the salaries increased by an average of 2.9 percent and for men the salaries increased by an average of 2.4 percent.

During March 2010 a total of about 220 710 persons were employed in the governmental sector, 2 050 more than March 2009. About 113 100 of these employees were women and 107 610 were men.

Since 1976 Statistics Sweden (SCB) has collected data for the middle of the month of each quarter on employment in the governmental sector. The data are used mainly in producing various employment estimates and forecasts for use in the national budgets and long-range forecasts.

After a report from the Wages and Salaries Committee in 1987, Statistics Sweden and the National Institute of Economic Research received a government commission to develop short-term statistics on wages and salaries. In February 1991 the survey expanded to include also the wages and salaries paid to employees. The main aim of the expanded survey is to provide a basis for estimations of economic trends and for analyses of cost trends in the governmental sector. Since 2001, the survey is carried out by Statistics Sweden at the request of the National Mediation Office. Since January 2000 the survey has been conducted on a monthly basis.

The population consists of employees with state-regulated wages or salaries at all government authorities, government ministries, public utilities and national insurance offices. The target population is divided into employment population and salary population.

### List of tables

1. Governmental sector – average monthly salary, by authority, March 2010	5
2. Governmental sector – average monthly salary, including retroactive salary, by authority, March 2009	6
3. Governmental sector – average monthly salary by industry sector, March 2010	7
4. Governmental sector – average monthly salary, from March 2008 to March 2010	8
5. Governmental sector – number of employees by authority, March 2010	9
6. Governmental sector – number of employees by county, March 2010	10
7. Governmental sector – number of employees by industry sector, March 2010	11

## List of terms

antal	number
Arbetsmarknadsdepartementet	Ministry of Employment
civilförvaltningen	Civil service
deltidstjänstgörande	part-time employees
Finansdepartementet	Ministry of Finance
Försvarsdepartementet	Ministry of Defence
försvaret	Defence Organization
heltidstjänstgörande	full-time employees
Integrations- och jämställdhetsdepartementet	Ministry of Integration and Gender Equality
Jordbruksdepartementet	Ministry of Agriculture, Food and Fisheries
Justitiedepartementet	Ministry of Justice
Kulturdepartementet	Ministry of Culture
kvinnor	Female
län	County
Miljödepartementet	Ministry of the Environment
myndighet	Authority
månadslön	monthly salary
män	Male
Näringsdepartementet	Ministry of Enterprise, Energy and Communications
näringsgren	industry sector
heltidspersoner	full-time equivalents
Riksdagens verk	The Parliament Agencies
samtliga	total, all
Socialdepartementet	Ministry of Health and Social Affairs
statlig sektor	governmental sector
statlig verksamhet	government activity
summa	Sum
sysselsatta	Employees
Utbildningsdepartementet	Ministry of Education and Research
Utrikesdepartementet	Ministry for Foreign Affairs
totalt	total
övrig statligt lönereglerad verksamhet	state-subsidized activity