

*Konjunkturstatistik, löner för statlig sektor,
juni 2010*

Salaries in The Governmental Sector, June 2010

I korta drag

Löneökningen för statlig sektor var 2,6 procent. Den preliminära genomsnittliga månadslönen för hel- och deltidsanställda inom statlig sektor var 31 260 kronor under juni 2010. Detta är en ökning med 2,6 procent sedan juni 2009.

Inom civilförvaltningen ökade lönerna med 2,5 procent och för försvaret ökade lönerna med 4,2 procent.

För kvinnor inom statlig sektor ökade lönerna med 3,2 procent medan männens löner ökade med 2,3 procent.

Förändringstalen är baserade på skillnader mellan de definitiva lönerna 2009 och de preliminära lönerna 2010.

Antal sysselsatta ökade med 0,7 procent

Antalet sysselsatta inom den statliga sektorn var 229 190 under juni 2010. Detta är jämfört med juni 2009 en ökning med 1 710 personer eller 0,7 procent. De sysselsatta var fördelade på 117 780 kvinnor och 111 410 män.

Inom civilförvaltningen var antalet sysselsatta 207 720 under juni 2010. Detta är jämfört med juni 2009 en ökning med 2 180 personer.

Inom försvaret minskade antalet anställda med 510 personer till 19 940 under samma period.

Medlingsinstitutet
National Mediation Office



Bo Enegren, tfn 08-545 292 40,
bo.enegren@mi.se
www.mi.se

Ann-Katrin Larsson, SCB, tfn 019-17 68 80
anki.larsson@scb.se
www.scb.se

Statistiken har producerats av SCB på uppdrag av Medlingsinstitutet (MI), som ansvarar för officiell statistik inom området.

ISSN 1654-2711 Serie AM – Arbetsmarknad. Utgivet den 30 augusti 2010.
URN:NBN:SE:SCB-2010-AM17SM1008_pdf
Tidigare publicering: Se avsnittet Fakta om statistiken.
Utgivare av Statistiska meddelanden är Stefan Lundgren, SCB.

Innehåll

Statistiken med kommentarer	3
Löner	3
Genomsnittlig månadslön och procentuell förändring fördelad efter heltid/deltid	3
Genomsnittlig månadslön och procentuell förändring fördelad efter myndighetsgrupper	3
Sysselsättning	4
Antal sysselsatta och procentuell förändring	4
Tabeller	5
1. Statlig sektor – genomsnittlig månadslön, fördelad efter myndighet, juni 2010	5
2. Statlig sektor – genomsnittlig månadslön, inklusive retroaktiv lön, fördelad efter myndighet, juni 2009	6
3. Statlig sektor – genomsnittlig månadslön fördelad efter näringsgren, juni 2010	7
4. Statlig sektor – genomsnittlig månadslön, utveckling fr.o.m. juni 2008 t.o.m. juni 2010	8
5. Statlig sektor – antal sysselsatta fördelade efter myndighet, juni 2010	9
6. Statlig sektor – antal sysselsatta fördelade efter län, juni 2010	10
Fakta om statistiken	12
Inledning	12
Detta omfattar statistiken	12
Objekt och population	12
Statistiska mått	12
Variabler	13
Redovisningsgrupper	13
Så görs statistiken	13
Statistikens tillförlitlighet	13
Bortfall	13
Täckning	14
Bra att veta	14
Spridningsformer	14
Jämförbarhet över tiden	14
Primärmaterial	14
Annan statistik	14
In English	15
Summary	15
List of tables	15
List of terms	16

Statistiken med kommentarer

Löner

Löneutvecklingen mellan juni 2009 och juni 2010 var för hel- och deltidstjänstgörande 2,6 procent. Kvinnornas löner ökade med 3,2 procent och mäns löner ökade med 2,3 procent. Den genomsnittliga månadslönen för deltidstjänstgörande i tabellen nedan är uppräknad till heltidslön.

Genomsnittlig månadslön och procentuell förändring fördelad efter heltid/deltid

	Genomsnittlig månadslön		
	Juni 2009	Juni 2010	Procent
Heltidstjänstgörande			
Kvinnor	28 860	29 730	+ 3,0
Män	32 400	33 100	+ 2,2
Totalt	30 690	31 450	+ 2,5
Deltidstjänstgörande			
Kvinnor	27 010	28 150	+ 4,2
Män	31 930	33 340	+ 4,4
Totalt	28 640	29 840	+ 4,2
Hel- och deltidstjänstgörande			
Kvinnor	28 570	29 480	+ 3,2
Män	32 360	33 120	+ 2,3
Totalt	30 450	31 260	+ 2,6

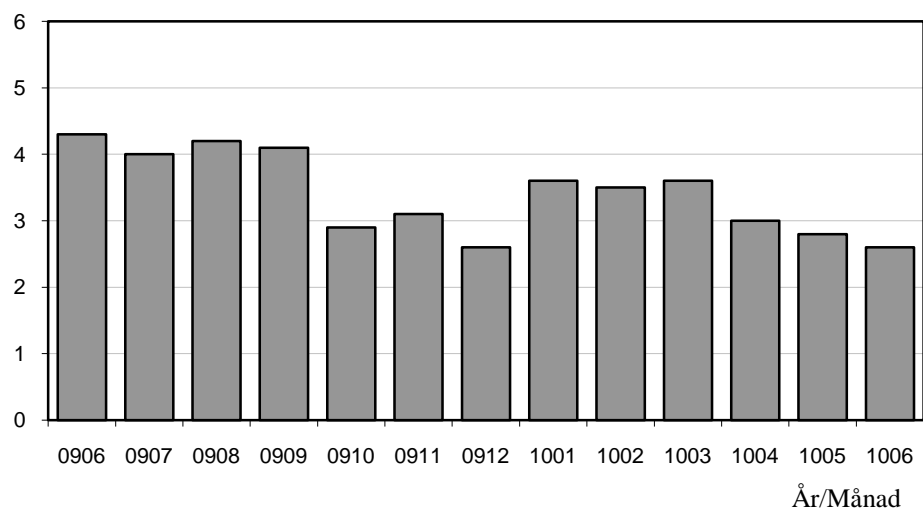
För civilförvaltningen ökade lönerna med 2,5 procent mellan juni 2009 och juni 2010. Försvarets löner ökade med 4,2 procent och löneökningen för den totala statliga sektorn var 2,6 procent för samma period.

Genomsnittlig månadslön och procentuell förändring fördelad efter myndighetsgrupper

	Genomsnittlig månadslön		
	Juni 2009	Juni 2010	Procent
Civilförvaltningen			
Kvinnor	28 540	29 430	+ 3,1
Män	32 430	33 080	+ 2,0
Totalt	30 350	31 100	+ 2,5
Försvaret			
Kvinnor	28 620	29 820	+ 4,2
Män	31 850	33 150	+ 4,1
Totalt	31 160	32 450	+ 4,2
Totalt			
Kvinnor	28 570	29 480	+ 3,2
Män	32 360	33 120	+ 2,3
Totalt	30 450	31 260	+ 2,6

Löneutveckling inom statlig sektor

Procent



Diagrammet ovan som visar löneutvecklingen inom den statliga sektorn baseras på preliminära löneuppgifter plus retroaktiv lön jämfört mot definitiva löneuppgifter 12 månader tidigare.

Sysselsättning

Antalet sysselsatta i den statliga sektorn ökade med 1 710 personer mellan juni 2009 och juni 2010. Civilförvaltningen ökade med 2 180 personer medan försvaret minskade med 510 personer för samma period.

Antal sysselsatta och procentuell förändring

	Antal sysselsatta		Procent
	Juni 2009	Juni 2010	
Civilförvaltningen	205 540	207 720	+ 1,1
Omräknat till heltidspersoner	178 050	178 990	+ 0,5
Försvaret	20 440	19 940	- 2,5
Omräknat till heltidspersoner	19 420	19 170	- 1,3
Totalt	227 480	229 190	+ 0,7
Omräknat till heltidspersoner	198 790	199 510	+ 0,4

Tabeller

1. Statlig sektor – genomsnittlig månadslön, fördelad efter myndighet, juni 2010

1. Governmental sector – average monthly salary, by authority, June 2010

Myndighet	Genomsnittlig månadslön, kronor							Förändring från föregående år	
	Heltidstjänstgörande			Deltids-tjänst-görande Totalt	Hel- och deltidstjänstgörande			Kronor	Procent
	Kvinnor	Män	Totalt		Kvinnor	Män	Totalt		
TOTALT	29 732	33 095	31 453	29 842	29 479	33 115	31 258	806	2,6
HELSTATLIG VERKSAMHET	29 727	33 096	31 452	29 847	29 476	33 116	31 258	804	2,6
CIVILFÖRVALTNINGEN	29 687	33 057	31 298	29 762	29 429	33 079	31 098	750	2,5
Polisväsendet	27 491	31 042	29 753	28 474	27 416	31 033	29 657	49	0,2
Domstolsväsendet	30 416	39 687	33 264	28 658	30 072	39 668	32 829	741	2,3
Kriminalvården	25 470	25 696	25 597	28 666	25 588	25 983	25 806	1 158	4,7
Migrationsverket	28 208	30 040	28 929	28 397	28 141	30 095	28 882	610	2,2
Försäkringskassan	26 465	30 004	27 355	27 302	26 350	30 638	27 348	1 127	4,3
Skatteverket	29 034	33 255	30 674	28 251	28 585	33 322	30 267	1 037	3,5
Länsstyrelserna	28 881	31 187	29 891	28 203	28 653	30 972	29 619	1 060	3,7 ¹
Kronofogdemyndigheten	26 953	29 919	28 042	26 829	26 859	29 911	27 927	1 189	4,4
Tullverket	29 618	30 222	29 961	28 363	29 355	30 182	29 804	215	0,7
Universitet och högskolor	30 800	35 168	32 979	30 956	30 414	34 969	32 585	728	2,3
Lantbruksuniversitetet	29 236	32 974	31 072	29 901	29 027	33 026	30 901	1 072	3,6
Skogsstyrelsen	29 028	29 760	29 548	26 975	28 618	29 677	29 349	780	2,7
Trafikverket ²	32 687	35 906	34 810	33 402	32 511	35 925	34 713	–	–
Arbetsförmedlingen	28 303	29 516	28 770	27 625	28 176	29 491	28 651	535	1,9 ¹
Övriga myndigheter	32 468	35 986	33 993	30 201	31 941	35 737	33 533	880	2,7
FÖRSVARET	29 828	33 126	32 459	32 196	29 818	33 151	32 449	1 294	4,2
ÖVR STATLIGT LÖNE-REGLERAD VERKSAMHET	32 163	32 171	32 166	28 547	30 678	32 253	31 326	2 007	6,8

Förändringssiffrorna är baserade på skillnader mellan de definitiva lönerna 2009 och de preliminära lönerna 2010.

1) Förändringssiffran är påverkad av strukturella förändringar.

2) I april 2010 bildades Trafikverket som ersatte Banverket och Vägverket.

2. Statlig sektor – genomsnittlig månadslön, inklusive retroaktiv lön, fördelad efter myndighet, juni 2009

2. Governmental sector – average monthly salary, including retroactive salary, by authority, June 2009

Myndighet	Genomsnittlig månadslön, kronor							Förändring från föregående år	
	Heltidstjänstgörande			Deltids-tjänst-görande Totalt	Hel- och deltidstjänstgörande			Kronor	Procent
	Kvinnor	Män	Totalt		Kvinnor	Män	Totalt		
TOTALT	28 862	32 398	30 694	28 636	28 573	32 361	30 452	1 251	4,3
HELSTATLIG VERKSAMHET	28 860	32 401	30 695	28 642	28 573	32 363	30 454	1 252	4,3
CIVILFÖRVALTNINGEN	28 835	32 473	30 601	28 590	28 540	32 430	30 348	1 318	4,5
Polisväsendet	27 344	31 192	29 804	27 408	27 184	31 083	29 608	1 263	4,5
Domstolsväsendet	29 414	39 203	32 286	26 922	29 207	39 186	32 088	1 393	4,5
Kriminalvården	24 249	24 559	24 424	27 504	24 390	24 857	24 648	949	4,0
Migrationsverket	27 569	29 543	28 339	27 630	27 464	29 616	28 272	2 230	8,6
Försäkringskassan	25 310	29 123	26 256	25 980	25 204	29 653	26 221	956	3,8
Skatteverket	27 950	32 296	29 654	27 007	27 510	32 318	29 230	1 270	4,5
Länsstyrelserna	27 613	30 398	28 754	27 342	27 489	30 208	28 559	1 202	4,4
Kronofogdemyndigheten	25 666	29 004	26 848	25 837	25 554	29 043	26 738	1 164	4,6
Tullverket	29 322	30 104	29 767	27 915	29 053	30 044	29 589	1 752	6,3
Universitet och högskolor	30 102	34 657	32 352	29 717	29 610	34 376	31 857	1 418	4,7
Lantbruksuniversitetet	28 116	32 057	30 042	28 629	27 908	32 019	29 829	738	2,5
Skogsstyrelsen	28 093	28 918	28 676	22 751	27 909	28 847	28 569	1 169	4,3
Banverket	31 075	32 865	32 510	31 366	30 956	32 873	32 470	1 846	6,0
Vägverket	32 765	36 669	35 292	32 589	32 325	36 550	35 016	4 411	14,4
Arbetsförmedlingen	27 864	28 956	28 308	26 770	27 642	28 897	28 116	392	1,4
Övriga myndigheter	31 567	35 070	33 118	29 247	31 047	34 789	32 653	1 389	4,4
FÖRSVARET	28 686	31 876	31 218	29 746	28 617	31 851	31 155	670	2,2
ÖVR STATLIGT LÖNE- REGLERAD VERKSAMHET	29 830	30 211	29 991	26 971	28 520	30 564	29 319	986	3,5

Förändringssiffrorna är baserade på skillnader mellan de definitiva lönerna 2008 och de definitiva lönerna 2009.

3. Statlig sektor – genomsnittlig månadslön fördelad efter näringsgren, juni 2010**3. Governmental sector – average monthly salary by industry sector, June 2010**

Näringsgren/SNI 2007	Genomsnittlig månadslön, kronor							Förändring från föregående år	
	Heltidstjänstgörande			Deltids-tjänstgörande Totalt	Hel- och deltidstjänstgörande			Kronor	Procent
	Kvinnor	Män	Totalt		Kvinnor	Män	Totalt		
Totalt	29 732	33 095	31 453	29 842	29 479	33 115	31 258	806	2,6
K Finans- och försäkringsverksamhet	27 990	30 438	28 954	26 988	27 801	30 386	28 750	1 056	3,8
L Fastighetsverksamhet	32 644	32 015	32 187	31 538	32 549	31 993	32 154	1 308	4,2
M Juridik, ekonomi, vetenskap och teknik	27 752	35 887	32 044	31 070	27 835	35 865	31 911	1 153	3,7
N Arbetsförmedling m.m.	28 303	29 516	28 770	27 625	28 176	29 491	28 651	535	1,9 ¹
O Offentlig förvaltning och försvar;									
obl. socialförsäkring	29 645	32 797	31 312	29 394	29 398	32 835	31 141	940	3,1
84.1 Offentlig förvaltning	31 614	35 043	33 191	30 010	31 163	34 974	32 835	1 014	3,2
84.2 Offentliga tjänster	28 582	31 711	30 570	29 367	28 485	31 731	30 493	741	2,5
84.3 Obligatorisk socialförsäkring	26 476	30 267	27 440	27 111	26 344	30 833	27 400	1 179	4,5
P Utbildning	30 642	34 982	32 780	30 787	30 259	34 803	32 396	761	2,4
85.2 Grundskoleutbildning	28 588	29 770	28 909	25 741	27 896	29 185	28 209	852	3,1
85.4 Eftergymnasial utbildning	30 705	35 042	32 862	30 914	30 334	34 866	32 488	753	2,4
Q Vård och omsorg	27 927	27 907	27 917	28 599	27 684	28 450	28 072	1 117	4,1
R Kultur, nöje och fritid	28 877	29 637	29 239	26 339	28 332	29 311	28 778	779	2,8 ¹

Förändringssiffrorna är baserade på skillnader mellan de definitiva lönerna 2009 och de preliminära lönerna 2010.

1) Förändringssiffran är påverkad av strukturella förändringar eller näringsgrensförändringar.

4. Statlig sektor – genomsnittlig månadslön, utveckling fr.o.m. juni 2008 t.o.m. juni 2010

4. Governmental sector – average monthly salary, from June 2008 to June 2010

Mätmånad	Genomsnittlig månadslön, kronor			Förändring från föregående år, procent		
	preliminär	preliminär+retro	definitiv	preliminär mot preliminär	preliminär+retro mot definitiv	definitiv mot definitiv
jun-08	28 900	–	29 200	3,8	–	4,4
jul-08	28 920	–	29 180	3,8	–	4,3
aug-08	28 790	–	29 050	3,8	–	4,3
sep-08	29 030	–	29 260	4,0	–	4,5
okt-08	29 230	–	29 820	4,2	–	4,8
nov-08	29 400	–	29 880	4,6	–	4,8
dec-08	29 640	–	29 960	5,1	–	4,8
jan-09	29 810	–	30 270	5,7	–	4,3
feb-09	29 850	–	30 260	5,9	–	4,4
mar-09	29 840	–	30 200	5,7	–	4,2
apr-09	30 010	–	30 390	5,1	–	3,9
maj-09	30 240	–	30 500	5,7	–	4,7
jun-09	30 330	–	30 450	4,9	–	4,3
jul-09	30 210	30 340	–	4,5	4,0	–
aug-09	30 130	30 260	–	4,7	4,2	–
sep-09	30 320	30 450	–	4,5	4,1	–
okt-09	30 450	30 680	–	4,2	2,9	–
nov-09	30 640	30 800	–	4,2	3,1	–
dec-09	30 660	30 750	–	3,4	2,6	–
jan-10	30 950	31 350	–	3,8	3,6	–
feb-10	30 960	31 320	–	3,7	3,5	–
mar-10	30 970	31 280	–	3,8	3,6	–
apr-10	31 050	31 300	–	3,5	3,0	–
maj-10	31 270	31 340	–	3,4	2,8	–
jun-10	31 260	31 260	–	3,1	2,6	–

5. Statlig sektor – antal sysselsatta fördelade efter myndighet, juni 2010

5. Governmental sector – number of employees by authority, June 2010

Myndighet	Antal					Förändring från föregående år	Heltidspersoner	
	Samtliga	Heltids-tjänstgörande		Deltids-tjänstgörande			Antal	Därav kvinnor, procent
		Kvinnor	Män	Kvinnor	Män			
TOTALT	229 187	84 953	89 572	32 823	21 839	1 706	199 506	50,9
HELSTATLIG VERKSAMHET	228 717	84 799	89 460	32 695	21 763	1 702	199 156	50,8
CIVILFÖRVALTNINGEN	207 721	80 541	74 369	32 080	20 731	2 182	178 985	54,0
Justitiedepartementet	49 749	19 014	23 795	4 038	2 902	733	46 523	46,1
Polisväsendet	27 221	8 548	15 073	1 900	1 700	1 128	25 542	37,9
Domstolsväsendet	5 996	3 523	1 639	685	149	-166	5 737	69,9
Kriminalvården	10 427	3 861	5 005	832	729	-438	9 541	44,9
Migrationsverket	3 012	1 584	1 031	290	107	61	2 868	62,0
Utrikesdepartementet	2 720	1 401	916	322	81	-71	2 487	61,4
Försvarsdepartementet	171	83	79	4	5	-10	167	50,9
Socialdepartementet	19 638	10 555	4 639	3 015	1 429	-57	17 688	70,4
Försäkringskassan	12 024	7 495	2 511	1 750	268	-1 081	11 385	76,7
Finansdepartementet	24 515	11 157	8 770	3 392	1 196	-1 276	23 194	58,8
Skatteverket	10 115	4 859	3 099	1 739	418	-263	9 572	64,4
Länsstyrelserna	5 192	2 284	1 793	761	354	-769	4 860	58,2
Kronofogdemyndigheten	2 118	1 169	684	211	54	-111	2 047	64,8
Tullverket	2 049	760	1 005	193	91	-28	1 961	45,7
Utbildningsdepartementet	70 894	21 501	20 594	16 485	12 314	4 000	52 460	53,1
Universitet och högskolor	66 538	19 295	19 429	15 781	12 033	3 904	48 563	51,9
Jordbruksdepartementet	7 684	3 096	2 833	1 132	623	-114	6 809	54,3
Lantbruksuniversitetet	3 660	1 296	1 270	664	430	-37	3 024	52,5
Skogsstyrelsen	894	225	557	60	52	-27	850	30,7
Miljödepartementet	5 230	1 818	1 843	805	764	39	4 274	51,7
Näringsdepartementet	11 209	4 092	5 687	765	665	-2 884	10 680	43,3
Trafikverket ¹	6 506	1 943	3 817	349	397	-	6 224	35,0
Integrations- och jämställdhetsdepartementet	499	288	149	40	22	24	470	66,2
Kulturdepartementet	3 149	1 167	978	631	373	-107	2 551	56,2
Arbetsmarknadsdepartementet	12 263	6 369	4 086	1 451	357	1 905	11 682	63,2
Arbetsförmedlingen	11 328	5 931	3 730	1 374	293	1 886	10 801	63,8
FÖRSVARET	19 936	3 733	14 686	534	983	-508	19 170	21,1
RIKSDAGENS VERK	1 060	525	405	81	49	28	1 002	57,3
ÖVR STATLIGT LÖNEREGLERAD VERKSAMHET	470	154	112	128	76	4	350	59,1

1) I april 2010 bildades Trafikverket som ersatte Banverket och Vägverket.

6. Statlig sektor – antal sysselsatta fördelade efter län, juni 2010

6. Governmental sector – number of employees by county, June 2010

Län	Antal					Förändring från föregående år	Heltidspersoner	
	Samtliga	Heltids- tjänstgörande		Deltids- tjänstgörande			Antal	Därav kvinnor, procent
		Kvinnor	Män	Kvinnor	Män			
TOTALT	229 187	84 953	89 572	32 823	21 839	1 706	199 506	50,9
Stockholm	67 055	26 556	25 543	8 962	5 994	1 362	58 759	52,6
Uppsala	15 605	5 113	5 690	2 783	2 019	-17	12 829	49,9
Södermanland	4 069	1 666	1 647	456	300	-123	3 726	52,1
Östergötland	12 836	4 238	4 889	2 042	1 667	947	10 679	49,3
Jönköping	5 381	2 163	2 173	664	381	-157	4 955	52,4
Kronoberg	3 244	1 072	1 089	627	456	18	2 650	52,5
Kalmar	3 170	1 272	1 327	382	189	-186	2 926	51,6
Gotland	1 595	711	645	147	92	20	1 505	53,6
Blekinge	5 444	1 441	3 275	340	388	269	5 042	32,3
Skåne	25 049	8 467	9 078	4 471	3 033	59	20 861	51,0
Halland	3 945	1 193	1 769	640	343	24	3 483	44,9
Västra Götaland	29 184	10 640	11 591	4 376	2 577	256	25 645	50,6
Värmland	4 683	1 784	1 786	670	443	-191	4 124	52,1
Örebro	7 156	2 826	2 530	1 167	633	69	6 115	54,7
Västmanland	3 735	1 527	1 472	465	271	-88	3 383	52,9
Dalarna	4 964	1 935	1 973	628	428	44	4 471	51,5
Gävleborg	4 897	2 102	1 914	549	332	-98	4 530	54,1
Västernorrland	6 376	2 895	2 458	694	329	-266	5 937	56,0
Jämtland	3 154	1 442	1 172	357	183	-64	2 897	56,7
Västerbotten	9 040	2 991	3 142	1 725	1 182	-36	7 118	50,7
Norrbottnen	8 605	2 919	4 409	678	599	-136	7 874	41,2

7. Statlig sektor – antal sysselsatta fördelade efter näringsgren, juni 2010**7. Governmental sector – number of employees by industry sector, June 2010**

Näringsgren/SNI 2007	Antal					Förändring från föregående år ¹	Heltidspersoner	
	Samtliga	Heltids-tjänstgörande		Deltids-tjänstgörande			Antal	Därav kvinnor, procent
		Kvinnor	Män	Kvinnor	Män			
TOTALT	229 187	84 953	89 572	32 823	21 839	1 706	199 506	50,9
K Finans- och försäkringsverksamhet	992	521	336	114	21	16	956	63,4
L Fastighetsverksamhet	1 092	272	714	50	56	-15	1 044	29,1
M Juridik, ekonomi, vetenskap och teknik	4 634	1 439	1 653	754	788	-396	3 624	48,4
N Arbetsförmedling m.m.	11 328	5 931	3 730	1 374	293	1 886	10 801	63,8
O Offentlig förvaltning och försvar;								
obl. socialförsäkring	131 939	53 115	59 839	12 218	6 767	3 491	124 315	49,2
84.1 Offentlig förvaltning	54 227	24 275	20 822	6 204	2 926	3 214	50 922	55,9
84.2 Offentliga tjänster	64 716	20 756	36 266	4 133	3 561	386	61 073	38,1
84.3 Obligatorisk socialförsäkring	12 996	8 084	2 751	1 881	280	-109	12 319	76,5
P Utbildning	71 438	21 238	20 881	16 782	12 537	3 846	52 671	52,6
85.2 Grundskoleutbildning	1 248	632	236	323	57	-14	1 113	75,7
85.4 Eftergymnasial utbildning	70 190	20 606	20 645	16 459	12 480	3 860	51 557	52,1
Q Vård och omsorg	4 799	1 380	1 462	927	1 030	-160	3 695	49,2
R Kultur, nöje och fritid	2 893	1 026	931	595	341	-570	2 336	54,3

1) Näringsgrensändringar kan påverka siffrorna.

Fakta om statistiken

Inledning

Detta Statistiska meddelande (SM) ingår i den löpande konjunkturlöne-statistiken och avser löner och sysselsättning inom statlig sektor. Statistiken har producerats av Statistiska centralbyrån (SCB), på uppdrag av Medlingsinstitutet (MI), som från och med 2001 ansvarar för officiell statistik inom området. Syftet med undersökningen är att månatligen belysa löner och sysselsättning inom statlig sektor i termer av nivå och utveckling. SCB har sedan 1976 utfört en undersökning i varje kvartals mittmånad av sysselsättningen inom den statliga sektorn. Efter ett betänkande från 1987 års lönekommitté har SCB fått regeringens uppdrag att tillsammans med Konjunkturinstitutet (KI) utforma en kortperiodisk lönestatistik. Från och med februari 1991 utökades därför undersökningen till att även omfatta de anställdas löner. Det främsta syftet med den utökade undersökningen är att ge underlag för konjunkturbedömningar och för analys av kostnadsutvecklingen inom den statliga sektorn. Undersökningen är en totalundersökning och är från och med januari 2000 månatlig. Detta SM innehåller uppgifter för juni 2010.

Detta omfattar statistiken

Objekt och population

Populationen består av sysselsatta inom statlig förvaltning, sysselsatta vid institutioner hänförliga till statlig sektor samt sysselsatta vid socialförsäkringsfonder. Undersökningspopulationen delas upp i sysselsättnings- respektive lönepopulation. I sysselsättningspopulationen ingår alla som var anställda med lön under mät månaden. Undantagna är tjänstlediga som inte fick utbetald lön under mät månaden och anställda i utlandet. I lönepopulationen ingår alla, förutom de undantagna i sysselsättningspopulationen, som var anställda med lön under mät månaden och som då fyllt 18 men inte 65 år.

Statistiska mått

Statistiken i undersökningen redovisas i form av genomsnittliga månadslöner samt antalet sysselsatta. I månadslönen ingår grundlön, fasta- samt rörliga lönetillägg. I tabeller och tablåer redovisas genomsnittlig månadslön för heltidstjänstgörande, deltidstjänstgörande samt hel- och deltidstjänstgörande. Den genomsnittliga månadslönen beräknas som summan av de anställdas månadslön dividerat med summan av deras tjänstgöringsomfattning. Den beräknade genomsnittliga månadslönen är alltså ett mått på den genomsnittliga ersättningen för en arbetsinsats motsvarande heltid under en månad. För både genomsnittlig månadslön och antal sysselsatta redovisas förändringen från motsvarande månad föregående år. Förändringssiffrorna är baserade på oavrundade uppgifter.

Efter tolv månader fastställs den slutliga genomsnittliga månadslönen. Det innebär att hänsyn tas till retroaktiva löneutbetalningar. De preliminära månadslönerna korrigeras med de retroaktiva lönebeloppen och de definitiva månadslönerna beräknas.

Variabler

Genomsnittlig månadslön

Med månadslön avses ersättning för månad innan avdrag gjorts, där grundlön, fasta samt rörliga lönetillägg ingår. Övertidstillägg, traktamentsersättningar samt jour- och beredskapstillägg ingår inte i den genomsnittliga månadslönen.

Antal sysselsatta

Som sysselsatt räknas den som fått lön utbetald under mät månaden oberoende av tjänstgöringens omfattning eller anställningstidens längd och där lönen inte består av enbart tillägg eller retroaktiv lön.

Heltid/deltid

Som heltidstjänstgörande betraktas den som har en tjänstgöringsomfattning på 100 procent och som deltidstjänstgörande räknas den som har en tjänstgöringsomfattning på mindre än 100 procent.

Antal heltidspersoner

Antal heltidspersoner i en redovisningsgrupp beräknas som summan av tjänstgöringens omfattning dividerat med 100 för de anställningar som tillhör redovisningsgruppen i undersökningsmaterialet.

Kön

Kvinna eller man.

Myndighet

Myndigheterna redovisas enligt SCB:s myndighetsregister.

Län

Med län avses i normalfallet individens tjänsteställe. Länsindelningen följer den regionala indelningen för år 2010.

Näringsgren

Näringsgren redovisas enligt Standard för svensk näringsgrensindelning 2007, SNI 2007. Denna standard har som bas EU:s reviderade näringsgrensstandard, NACE Rev.2 (NACE = Nomenclature Générale des Activités Economiques dans les Communautés Européennes).

Redovisningsgrupper

I SM-statistiken sker indelning på myndigheter, län, näringsgren (SNI 2007), kön och hel- respektive deltidstjänstgörande. Specialbearbetning kan göras på en finare redovisningsnivå eftersom materialet är totalräknat.

Så görs statistiken

Uppgifterna samlas in från olika administrativa datalönesystem. Det insamlade materialet genomgår en manuell och maskinell redigering i syfte att kontrollera uppgifternas rimlighet. För respektive myndighet jämförs uppgifterna mot de inkomna uppgifterna föregående månad. Vid tveksamheter tas kontakt med myndigheten för att få en bekräftelse på att uppgifterna är korrekta eller för att justera eventuella felaktigheter.

Statistikens tillförlitlighet

Bortfall

Bortfall utgörs av icke inrapporterade anställda. Utöver dessa finns det några myndigheter och främst stiftelser eller institutioner som inte har lönesystem som klarar av att leverera de efterfrågade statistikuppgifterna. Dessa uppskattas bestå av cirka 3 400 personer, vilket motsvarar cirka 1,5 procent.

Täckning

Vid uppdelning mellan olika sektorer uppstår ibland tveksamheter om vilken sektor en enhet ska tillhöra. Vissa mindre enheter kan då ”ramla mellan stolarna”.

Bra att veta

Spridningsformer

Undersökningen presenteras huvudsakligen i detta Statistiska meddelande samt i de statistiska databaserna <http://www.ssd.scb.se/databaser/makro/start.asp>

Jämförbarhet över tiden

Näringsgrenen för en myndighet hämtas från SCB:s företagsregister som uppdateras kontinuerligt. Från maj 2010 har följande ändringar skett: Pensionsmyndigheten har ändrats från Finans- och försäkringsverksamhet (K) till Obligatorisk socialförsäkring (84.3), Fiskeriverket har ändrats från Vetenskaplig forskning och utveckling (del av M) till Offentlig förvaltning (84.1), Riksantikvarieämbetet har ändrats från Biblioteks-, arkiv- och museiverksamhet (del av R) till Offentlig förvaltning (84.1).

I april 2010 bildades Trafikverket som ersatte Banverket och Vägverket.

Pensionsmyndigheten, som bildades i januari 2010, är en sammanslagning av Premiepensionsmyndigheten (PPM) och delar av Försäkringskassan. Drygt 700 av Försäkringskassans anställda berördes av omflyttningen.

PPM var fram till 2007 klassificerad som statlig myndighet. Mellan åren 2007 och 2010 klassificerades PPM som tillhörande privat sektor och ingick under den tiden i den privata sektorns lönestatistik.

Linnéuniversitetet bildas i januari 2010. Det är en sammanslagning av Högskolan i Kalmar och Växjö Universitet.

Från och med 1 januari 2010 övergick Banverkets produktionsdel till det statliga bolaget Infranord AB. Drygt 3 000 anställda berördes av omflyttningen. Näringsgrenen på kvarvarande Banverket ändrades då från F (Byggverksamhet) till H (Transport och magasinering).

Från och med 1 januari 2009 bolagiserades delar av Vägverket och Banverket. Cirka 4 000 anställda övergick därmed till privat sektor.

Primärmaterial

Uppgifterna är sekretesskyddade varför uppgifterna om enskilda individer inte lämnas ut till någon annan än individen själv. I undantagsfall efter särskild prövning kan forskare få tillgång till avidentifierat individmaterial för egna bearbetningar. Avidentifieringen görs då så att enskilda individer inte kan urskiljas.

Annan statistik

SCB producerar även motsvarande konjunkturstatistik för privat sektor samt för kommuner och landsting. Detta redovisas bland annat i Statistiska meddelanden för respektive undersökning. Löneuppgifter för den statliga sektorn redovisas också på årsbasis. Arbetskraftsundersökningarna (AKU) ger statistik över sysselsättningen för hela ekonomin. Det finns även en företagsbaserad kvartalsstatistik över sysselsättning för hela arbetsmarknaden (KS). Ovanstående undersökningar publiceras också i statistiska meddelanden serie AM.

På SCB:s webbplats www.scb.se finns för varje produkt en flik benämnd ”Om statistiken”. Där finns beskrivning och dokumentation av statistiken tillgänglig.

In English

Summary

The average monthly salary for salaried employees in the governmental sector was SEK 31 260 during June 2010. Since June 2009, the monthly salary has increased by an average of 2.6 percent. For women the salaries increased by an average of 3.2 percent and for men the salaries increased by an average of 2.3 percent.

During June 2010 a total of about 229 190 persons were employed in the governmental sector, 1 710 more than June 2009. About 117 780 of these employees were women and 111 410 were men.

Since 1976 Statistics Sweden (SCB) has collected data for the middle of the month of each quarter on employment in the governmental sector. The data are used mainly in producing various employment estimates and forecasts for use in the national budgets and long-range forecasts.

After a report from the Wages and Salaries Committee in 1987, Statistics Sweden and the National Institute of Economic Research received a government commission to develop short-term statistics on wages and salaries. In February 1991 the survey expanded to include also the wages and salaries paid to employees. The main aim of the expanded survey is to provide a basis for estimations of economic trends and for analyses of cost trends in the governmental sector. Since 2001, the survey is carried out by Statistics Sweden at the request of the National Mediation Office. Since January 2000 the survey has been conducted on a monthly basis.

The population consists of employees with state-regulated wages or salaries at all government authorities, government ministries, public utilities and national insurance offices. The target population is divided into employment population and salary population.

List of tables

1. Governmental sector – average monthly salary, by authority, June 2010	5
2. Governmental sector – average monthly salary, including retroactive salary, by authority, June 2009	6
3. Governmental sector – average monthly salary by industry sector, June 2010	7
4. Governmental sector – average monthly salary, from June 2008 to June 2010	8
5. Governmental sector – number of employees by authority, June 2010	9
6. Governmental sector – number of employees by county, June 2010	10
7. Governmental sector – number of employees by industry sector, June 2010	11

List of terms

antal	number
Arbetsmarknadsdepartementet	Ministry of Employment
civilförvaltningen	Civil service
deltidstjänstgörande	part-time employees
Finansdepartementet	Ministry of Finance
Försvarsdepartementet	Ministry of Defence
försvaret	Defence Organization
heltidstjänstgörande	full-time employees
Integrations- och jämställdhetsdepartementet	Ministry of Integration and Gender Equality
Jordbruksdepartementet	Ministry of Agriculture, Food and Fisheries
Justitiedepartementet	Ministry of Justice
Kulturdepartementet	Ministry of Culture
kvinnor	Female
län	County
Miljödepartementet	Ministry of the Environment
myndighet	Authority
månadslön	monthly salary
män	Male
Näringsdepartementet	Ministry of Enterprise, Energy and Communications
näringsgren	industry sector
heltidspersoner	full-time equivalents
Riksdagens verk	The Parliament Agencies
samtliga	total, all
Socialdepartementet	Ministry of Health and Social Affairs
statlig sektor	governmental sector
statlig verksamhet	government activity
summa	Sum
sysselsatta	Employees
Utbildningsdepartementet	Ministry of Education and Research
Utrikesdepartementet	Ministry for Foreign Affairs
totalt	total
övrig statligt lönereglerad verksamhet	state-subsidized activity