

*Konjunkturstatistik, löner för statlig sektor,
oktober 2011*

Salaries in The Governmental Sector, October 2011

I korta drag

Löneökningen för statlig sektor var 0,2 procent

Den preliminära genomsnittliga månadslönen för hel- och deltidsanställda inom statlig sektor var 31 750 kronor under oktober 2011. Detta är en ökning med 0,2 procent sedan oktober 2010.

Inom civilförvaltningen ökade lönerna med 0,6 procent och för försvaret minskade lönerna med 3,7 procent.

För kvinnor inom statlig sektor ökade lönerna med 0,8 procent medan männens löner minskade med 0,5 procent.

Förändringstalen är baserade på skillnader mellan de definitiva lönerna 2010 och de preliminära lönerna 2011.

Antal sysselsatta ökade med 1,5 procent

Antalet sysselsatta inom den statliga sektorn var 228 490 under oktober 2011. Detta är jämfört med oktober 2010 en ökning med 3 480 personer eller 1,5 procent. De sysselsatta var fördelade på 116 490 kvinnor och 112 000 män.

Inom civilförvaltningen var antalet sysselsatta 204 360 under oktober 2011. Detta är jämfört med oktober 2010 en ökning med 1 760 personer.

Inom försvaret ökade antalet anställda med 1 740 personer till 22 650 under samma period.

Medlingsinstitutet
National Mediation Office



Bo Enegren, tfn 08-545 292 40
bo.enegren@mi.se
www.mi.se

Lena Österberg, SCB, tfn 019-17 60 19
lena.osterberg@scb.se
www.scb.se

Statistiken har producerats av SCB på uppdrag av Medlingsinstitutet (MI), som ansvarar för officiell statistik inom området.

ISSN 1654-2711 Serie AM – Arbetsmarknad. Utkom den 30 december 2011.
URN:NBN:SE:SCB-2011-AM17SM1112_pdf
Tidigare publicering: Se avsnittet Fakta om statistiken.
Utgivare av Statistiska meddelanden är Stefan Lundgren, SCB.

Innehåll

Statistiken med kommentarer	3
Löner	3
Genomsnittlig månadslön och procentuell förändring fördelad efter heltid/deltid	3
Genomsnittlig månadslön och procentuell förändring fördelad efter myndighetsgrupper	3
Sysselsättning	4
Antal sysselsatta och procentuell förändring	4
Tabeller	5
1. Statlig sektor – genomsnittlig månadslön, fördelad efter myndighet, oktober 2011	5
2. Statlig sektor – definitiv genomsnittlig månadslön, inklusive retroaktiv lön, fördelad efter myndighet, oktober 2010	6
3. Statlig sektor – genomsnittlig månadslön fördelad efter näringsgren, oktober 2011	7
4. Statlig sektor – genomsnittlig månadslön, utveckling fr.o.m. oktober 2009 t.o.m. oktober 2011	8
5. Statlig sektor – antal sysselsatta fördelade efter myndighet, oktober 2011	9
6. Statlig sektor – antal sysselsatta fördelade efter län, oktober 2011	10
7. Statlig sektor – antal sysselsatta fördelade efter näringsgren, oktober 2011	11
Fakta om statistiken	12
Inledning	12
Detta omfattar statistiken	12
Objekt och population	12
Statistiska mått	12
Variabler	13
Redovisningsgrupper	13
Så görs statistiken	13
Statistikens tillförlitlighet	13
Bortfall	13
Täckning	14
Bra att veta	14
Spridningsformer	14
Jämförbarhet över tiden	14
Primärmaterial	14
Annan statistik	14
In English	15
Summary	15
List of tables	15
List of terms	16

Statistiken med kommentarer

Löner

Löneutvecklingen mellan oktober 2010 och oktober 2011 var för hel- och deltidstjänstgörande 0,2 procent. Kvinnornas löner ökade med 0,8 procent medan männens löner minskade med 0,5 procent. Den genomsnittliga månadslönen för deltidstjänstgörande i tabellen nedan är uppräknad till heltidslön.

Genomsnittlig månadslön och procentuell förändring fördelad efter heltid/deltid

	Genomsnittlig månadslön		
	Oktober 2010	Oktober 2011	Procent
Heltidstjänstgörande			
Kvinnor	30 320	30 550	+ 0,8
Män	33 360	33 190	- 0,5
Totalt	31 890	31 920	+ 0,1
Deltidstjänstgörande			
Kvinnor	28 730	29 010	+ 1,0
Män	33 820	33 910	+ 0,3
Totalt	30 330	30 540	+ 0,7
Hel- och deltidstjänstgörande			
Kvinnor	30 050	30 300	+ 0,8
Män	33 400	33 250	- 0,5
Totalt	31 700	31 750	+ 0,2

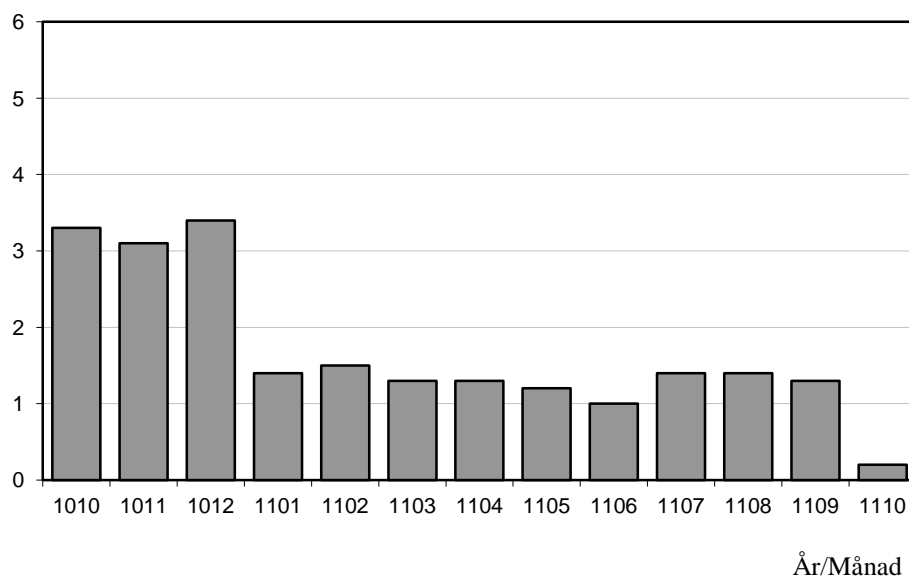
För civilförvaltningen ökade lönerna med 0,6 procent mellan oktober 2010 och oktober 2011. Försvarets löner minskade med 3,7 procent och ökningen för den totala statliga sektorn var 0,2 procent för samma period.

Genomsnittlig månadslön och procentuell förändring fördelad efter myndighetsgrupper

	Genomsnittlig månadslön		
	Oktober 2010	Oktober 2011	Procent
Civilförvaltningen			
Kvinnor	29 990	30 260	+ 0,9
Män	33 500	33 660	+ 0,5
Totalt	31 600	31 800	+ 0,6
Försvaret			
Kvinnor	30 430	30 220	- 0,7
Män	32 730	31 260	- 4,5
Totalt	32 260	31 050	- 3,7
Totalt			
Kvinnor	30 050	30 300	+ 0,8
Män	33 400	33 250	- 0,5
Totalt	31 700	31 750	+ 0,2

Löneutveckling inom statlig sektor

Procent



Diagrammet ovan, som visar löneutvecklingen inom den statliga sektorn, baseras på preliminära löneuppgifter plus retroaktiv lön jämfört mot definitiva löneuppgifter 12 månader tidigare.

Sysselsättning

Antalet sysselsatta i den statliga sektorn ökade med 3 480 personer mellan oktober 2010 och oktober 2011. Civilförvaltningen ökade med 1 760 personer medan försvaret ökade med 1 740 personer för samma period.

Antal sysselsatta och procentuell förändring

	Antal sysselsatta		Procent
	Oktober 2010	Oktober 2011	
Civilförvaltningen	202 600	204 360	+ 0,9
Omräknat till heltidspersoner	177 780	179 430	+ 0,9
Försvaret	20 910	22 650	+ 8,3
Omräknat till heltidspersoner	20 200	22 010	+ 9,0
Totalt	225 010	228 490	+ 1,5
Omräknat till heltidspersoner	199 300	202 740	+ 1,7

Tabeller

1. Statlig sektor – genomsnittlig månadslön, fördelad efter myndighet, oktober 2011

1. Governmental sector – average monthly salary, by authority, October 2011

Myndighet	Genomsnittlig månadslön, kronor							Förändring från föregående år	
	Heltidstjänstgörande			Deltids-tjänst-görande Totalt	Hel- och deltidstjänstgörande			Kronor	Procent
	Kvinnor	Män	Totalt		Kvinnor	Män	Totalt		
TOTALT	30 548	33 194	31 918	30 538	30 295	33 249	31 750	52	0,2
HELSTATLIG VERKSAMHET	30 544	33 196	31 917	30 544	30 293	33 251	31 751	54	0,2
CIVILFÖRVALTNINGEN	30 523	33 630	32 008	30 461	30 260	33 655	31 804	204	0,6
Polisväsendet	27 556	30 733	29 559	28 744	27 496	30 767	29 505	40	0,1
Domstolsväsendet	31 744	40 949	34 594	29 363	31 385	40 716	34 093	403	1,2
Kriminalvården	25 830	26 050	25 954	28 964	26 021	26 342	26 196	79	0,3
Migrationsverket	29 070	30 917	29 802	29 162	28 990	30 966	29 745	195	0,7
Försäkringskassan	27 161	31 148	28 177	27 171	26 957	31 613	28 040	99	0,4
Länsstyrelserna	29 939	31 927	30 781	29 202	29 725	31 711	30 525	375	1,2
Skatteverket	29 271	33 285	30 785	28 919	28 944	33 369	30 483	-572	-1,8
Kronofogdemyndigheten	27 356	30 509	28 489	27 830	27 315	30 556	28 423	-167	-0,6
Tullverket	30 326	31 197	30 816	29 407	30 121	31 133	30 665	-31	-0,1
Universitet och högskolor	31 838	35 910	33 868	31 642	31 404	35 722	33 460	202	0,6
Lantbruksuniversitetet	30 292	33 553	31 942	31 035	30 152	33 627	31 810	62	0,2
Skogsstyrelsen	29 494	30 130	29 939	27 279	29 183	30 028	29 762	-56	-0,2
Trafikverket	33 162	36 223	35 186	33 185	32 992	36 192	35 054	295	0,8
Arbetsförmedlingen	29 518	30 846	30 028	28 498	29 282	30 816	29 827	578	2,0
Övriga myndigheter	33 604	36 904	35 023	31 536	33 073	36 684	34 556	411	1,2
FÖRSVARET	30 165	31 191	30 996	32 546	30 218	31 258	31 052	-1 205	-3,7
ÖVR STATLIGT LÖNE- REGLERAD VERKSAMHET	33 129	31 501	32 435	28 589	31 607	31 485	31 558	-310	-1,0

Förändringssiffrorna är baserade på skillnader mellan de definitiva lönerna 2010 och de preliminära lönerna 2011.

The percentage changes are based on differences between the definitive salaries in 2010 and the preliminary salaries in 2011.

2. Statlig sektor – definitiv genomsnittlig månadslön, inklusive retroaktiv lön, fördelad efter myndighet, oktober 2010

2. Governmental sector – definitive average monthly salary, including retroactive salary, by authority, October 2010

Myndighet	Genomsnittlig månadslön, kronor							Förändring från föregående år	
	Heltidstjänstgörande			Deltids-tjänst-görande Totalt	Hel- och deltidstjänstgörande			Kronor	Procent
	Kvinnor	Män	Totalt		Kvinnor	Män	Totalt		
TOTALT	30 317	33 363	31 894	30 331	30 049	33 400	31 698	1 003	3,3
HELSTATLIG VERKSAMHET	30 312	33 365	31 892	30 336	30 046	33 401	31 697	1 000	3,3
CIVILFÖRVALTNINGEN	30 271	33 472	31 812	30 246	29 994	33 502	31 600	1 093	3,6
Polisväsendet	27 491	30 653	29 528	28 737	27 428	30 690	29 465	209	0,7
Domstolsväsendet	31 157	40 915	34 177	29 677	30 832	40 730	33 690	1 819	5,7
Kriminalvården	25 835	25 989	25 923	28 373	25 947	26 254	26 117	1 341	5,4
Migrationsverket	28 873	30 701	29 594	29 123	28 800	30 781	29 550	1 155	4,1
Försäkringskassan	27 005	30 869	27 986	27 651	26 864	31 486	27 941	1 660	6,3
Skatteverket	29 889	34 112	31 550	28 866	29 354	34 130	31 055	1 612	5,5
Länsstyrelserna	29 474	31 620	30 409	28 839	29 278	31 390	30 150	1 532	5,4
Kronofogdemyndigheten	27 644	30 557	28 690	27 716	27 543	30 592	28 590	1 709	6,4
Tullverket	30 517	31 083	30 840	29 481	30 283	31 042	30 696	1 146	3,9
Universitet och högskolor	31 514	35 822	33 669	31 511	31 104	35 633	33 258	1 168	3,6
Lantbruksuniversitetet	30 088	33 869	31 957	30 616	29 875	33 881	31 748	1 724	5,7
Skogsstyrelsen	29 600	30 186	30 018	27 142	29 176	30 098	29 818	1 263	4,4
Trafikverket ¹	32 833	35 939	34 882	33 183	32 614	35 951	34 759	–	–
Arbetsförmedlingen	28 939	30 163	29 411	28 058	28 770	30 105	29 249	1 119	4,0
Övriga myndigheter	33 074	36 577	34 600	31 009	32 547	36 355	34 145	1 132	3,4
FÖRSVARET	30 396	32 694	32 245	32 546	30 434	32 730	32 257	104	0,3
ÖVR STATLIGT LÖNE-REGLERAD VERKSAMHET	33 098	32 156	32 678	28 582	31 477	32 414	31 868	2 266	7,7

Förändringssiffrorna är baserade på skillnader mellan de definitiva lönerna 2009 och de definitiva lönerna 2010.

1) I april 2010 bildades Trafikverket och ersatte Banverket och Vägverket.

The percentage changes are based on differences between the definitive salaries in 2009 and the definitive salaries in 2010.

1) In April 2010, National Transport Administration was established and replaced National Rail Administration and National Road Administration.

3. Statlig sektor – genomsnittlig månadslön fördelad efter näringsgren, oktober 2011

3. Governmental sector – average monthly salary by industry sector, October 2011

Näringsgren/SNI 2007	Genomsnittlig månadslön, kronor							Förändring från föregående år	
	Heltidstjänstgörande			Deltids-tjänstgörande Totalt	Hel- och deltidstjänstgörande			Kronor	Procent
	Kvinnor	Män	Totalt		Kvinnor	Män	Totalt		
Totalt	30 548	33 194	31 918	30 538	30 295	33 249	31 750	52	0,2
K Finans- och försäkringsverksamhet	29 360	31 473	30 209	27 983	29 053	31 448	29 941	1 234	4,3
L Fastighetsverksamhet	33 936	33 414	33 560	31 481	33 775	33 303	33 443	726	2,2
M Juridik, ekonomi, vetenskap och teknik	28 418	36 824	32 736	31 490	28 334	36 904	32 565	-63	-0,2
N Uthyrning, fastighetsservice m.m.	29 518	30 846	30 028	28 498	29 282	30 816	29 827	578	2,0
O Offentlig förvaltning och försvar;									
obl. socialförsäkring	30 274	32 503	31 470	30 101	30 062	32 568	31 345	-109	-0,3
84.1 Offentlig förvaltning	32 444	35 692	33 918	31 155	32 045	35 637	33 592	121	0,4
84.2 Offentliga tjänster	28 961	30 936	30 236	29 804	28 908	30 980	30 210	-308	-1,0
84.3 Obligatorisk socialförsäkring	27 190	31 407	28 283	27 064	26 977	31 807	28 118	114	0,4
P Utbildning	31 690	35 710	33 675	31 493	31 266	35 539	33 277	208	0,6
85.2 Grundskoleutbildning	29 929	30 871	30 173	26 992	29 239	30 128	29 451	1 002	3,5
85.4 Eftergymnasial utbildning	31 742	35 761	33 745	31 613	31 329	35 596	33 359	187	0,6
Q Vård och omsorg	27 930	27 178	27 530	29 611	28 019	28 033	28 026	-443	-1,6 ¹
R Kultur, nöje och fritid	30 673	31 085	30 870	27 799	30 006	30 770	30 351	743	2,5 ¹

Förändringssiffrorna är baserade på skillnader mellan de definitiva lönerna 2010 och de preliminära lönerna 2011.

1) Förändringssiffran är påverkad av strukturella förändringar eller näringsgrensförändringar.

The percentage changes are based on differences between the definitive salaries in 2010 and the preliminary salaries in 2011.

1) The percentage change is affected by structural changes or by changes of industry sector.

4. Statlig sektor – genomsnittlig månadslön, utveckling fr.o.m. oktober 2009 t.o.m. oktober 2011

4. Governmental sector – average monthly salary, from October 2009 to October 2011

Mätmånad	Genomsnittlig månadslön, kronor			Förändring från föregående år, procent		
	preliminär	preliminär+retro	definitiv	preliminär mot preliminär	preliminär+retro mot definitiv	definitiv mot definitiv
okt-09	30 450	–	30 700	4,2	–	2,9
nov-09	30 640	–	30 820	4,2	–	3,1
dec-09	30 660	–	30 760	3,4	–	2,7
jan-10	30 950	–	31 420	3,8	–	3,8
feb-10	30 960	–	31 380	3,7	–	3,7
mar-10	30 970	–	31 350	3,8	–	3,8
apr-10	31 050	–	31 380	3,5	–	3,3
maj-10	31 270	–	31 430	3,4	–	3,0
jun-10	31 260	–	31 350	3,1	–	2,9
jul-10	31 030	–	31 100	2,7	–	2,5
aug-10	30 940	–	31 010	2,7	–	2,5
sep-10	31 120	–	31 180	2,6	–	2,4
okt-10	31 200	–	31 700	2,5	–	3,3
nov-10	31 250	31 760	–	2,0	3,1	–
dec-10	31 310	31 800	–	2,1	3,4	–
jan-11	31 330	31 860	–	1,2	1,4	–
feb-11	31 330	31 850	–	1,2	1,5	–
mar-11	31 280	31 760	–	1,0	1,3	–
apr-11	31 340	31 780	–	0,9	1,3	–
maj-11	31 490	31 800	–	0,7	1,2	–
jun-11	31 530	31 670	–	0,9	1,0	–
jul-11	31 460	31 540	–	1,4	1,4	–
aug-11	31 370	31 440	–	1,4	1,4	–
sep-11	31 560	31 600	–	1,4	1,3	–
okt-11	31 750	31 750	–	1,7	0,2	–

5. Statlig sektor – antal sysselsatta fördelade efter myndighet, oktober 2011

5. Governmental sector – number of employees by authority, October 2011

Myndighet	Antal					Förändring från föregående år ¹	Heltidspersoner	
	Samtliga	Heltids-tjänstgörande		Deltids-tjänstgörande			Antal	Därav kvinnor, procent
		Kvinnor	Män	Kvinnor	Män			
TOTALT	228 486	85 369	91 999	31 120	19 998	3 481	202 738	50,5
HELSTATLIG VERKSAMHET	228 042	85 223	91 891	31 000	19 928	3 494	202 408	50,5
CIVILFÖRVALTNINGEN	204 357	80 679	74 365	30 363	18 950	1 755	179 425	54,2
Justitiedepartementet	50 798	19 452	23 985	4 189	3 172	920	47 154	46,5
Polisväsendet	28 234	9 035	15 474	1 819	1 906	531	26 270	38,5
Domstolsväsendet	6 145	3 609	1 686	698	152	86	5 888	69,9
Kriminalvården	10 118	3 640	4 692	1 002	784	68	9 091	45,3
Migrationsverket	3 127	1 630	1 072	303	122	115	2 975	61,7
Utrikesdepartementet	2 254	1 123	706	345	80	-508	2 015	62,9
Försvarsdepartementet	149	68	60	13	8	-22	139	54,7
Socialdepartementet	28 509	14 079	8 030	4 456	1 944	8 894	26 070	65,4
Försäkringskassan	11 981	7 292	2 492	1 925	272	-259	11 332	76,7
Länsstyrelserna	5 061	2 282	1 688	749	342	-142	4 735	59,5
Finansdepartementet	17 822	8 453	5 996	2 612	761	-6 330	16 919	61,4
Skatteverket	10 246	5 062	3 083	1 683	418	445	9 729	65,1
Kronofogdemyndigheten	2 087	1 156	653	219	59	-9	2 013	65,5
Tullverket	2 109	779	1 009	207	114	68	2 011	46,1
Utbildningsdepartementet	69 237	22 515	21 623	14 280	10 819	2 117	54 296	53,0
Universitet och högskolor	64 965	20 361	20 457	13 575	10 572	2 146	50 405	52,0
Landsbygdsdepartementet	7 651	3 090	2 822	1 148	591	176	6 800	54,7
Lantbruksuniversitetet	3 814	1 329	1 382	685	418	200	3 196	51,7
Skogsstyrelsen	942	249	591	50	52	55	903	31,0
Miljödepartementet	2 085	875	832	219	159	-2 415	1 953	52,7
Näringsdepartementet	11 221	4 124	5 682	795	620	-19	10 707	43,7
Trafikverket	6 456	1 927	3 815	351	363	-61	6 189	35,0
Kulturdepartementet	3 095	1 102	963	660	370	61	2 501	55,8
Arbetsmarknadsdepartementet	11 536	5 798	3 666	1 646	426	-639	10 872	63,9
Arbetsförmedlingen	10 496	5 266	3 310	1 563	357	-759	9 882	64,3
FÖRSVARET	22 652	4 039	17 147	534	932	1 739	22 006	19,9
RIKSDAGENS VERK	1 033	505	379	103	46	0	978	58,7
ÖVR STATLIGT LÖNEREGLERAD VERKSAMHET	444	146	108	120	70	-13	330	59,7

1) Från januari 2011 har ändringar av departement skett.

1) From January 2011, there has been changes in the departments.

6. Statlig sektor – antal sysselsatta fördelade efter län, oktober 2011

6. Governmental sector – number of employees by county, October 2011

Län	Antal					Förändring från föregående år ¹	Heltidspersoner	
	Samtliga	Heltids-tjänstgörande		Deltids-tjänstgörande			Antal	Därav kvinnor, procent
		Kvinnor	Män	Kvinnor	Män			
TOTALT	228 486	85 369	91 999	31 120	19 998	3 481	202 738	50,5
Stockholm	67 826	26 802	26 723	8 661	5 640	1 099	60 423	51,9
Uppsala	15 750	5 293	5 951	2 610	1 896	427	13 252	49,7
Södermanland	4 029	1 630	1 561	518	320	-37	3 620	53,2
Östergötland	12 028	4 201	5 142	1 607	1 078	-123	10 791	47,9
Jönköping	5 528	2 249	2 238	704	337	211	5 115	53,0
Kronoberg	3 102	1 045	1 051	594	412	13	2 565	52,9
Kalmar	3 233	1 307	1 301	390	235	48	2 943	52,8
Gotland	1 613	703	655	143	112	40	1 517	52,8
Blekinge	4 755	1 284	2 918	347	206	-663	4 526	33,5
Skåne	25 913	8 914	9 783	4 294	2 922	1 371	22 073	50,5
Halland	3 936	1 199	1 858	599	280	91	3 544	44,2
Västra Götaland	29 597	10 766	12 156	4 184	2 491	626	26 382	49,9
Värmland	4 643	1 820	1 776	631	416	-71	4 139	52,7
Örebro	6 801	2 749	2 475	982	595	-192	5 972	54,9
Västmanland	3 811	1 562	1 552	443	254	54	3 512	52,3
Dalarna	4 834	1 899	1 891	632	412	148	4 366	52,1
Gävleborg	4 938	2 092	1 893	602	351	13	4 525	54,5
Västernorrland	6 474	2 788	2 595	761	330	20	6 005	54,2
Jämtland	3 077	1 420	1 093	365	199	94	2 824	58,4
Västerbotten	8 512	2 993	3 188	1 366	965	-20	7 209	50,5
Norrbottnen	8 086	2 653	4 199	687	547	332	7 438	40,7

1) Förändringssiffrorna är påverkade av uppdatering av Försvarets kommunredovisning.

1) The percentage changes are affected by the update of the municipality code for the Defence Organization.

7. Statlig sektor – antal sysselsatta fördelade efter näringsgren, oktober 2011

7. Governmental sector – number of employees by industry sector, October 2011

Näringsgren/SNI 2007	Antal					Förändring från föregående år ¹	Heltidspersoner	
	Samtliga	Heltids-tjänstgörande		Deltids-tjänstgörande			Antal	Därav kvinnor, procent
		Kvinnor	Män	Kvinnor	Män			
TOTALT	228 486	85 369	91 999	31 120	19 998	3 481	202 738	50,5
K Finans- och försäkringsverksamhet	966	486	324	130	26	-26	920	63,0
L Fastighetsverksamhet	1 083	268	695	60	60	-12	1 027	29,5
M Juridik, ekonomi, vetenskap och teknik	4 067	1 513	1 652	511	391	191	3 683	49,6
N Uthyrning, fastighetservice m.m.	10 496	5 266	3 310	1 563	357	-759	9 882	64,3
O Offentlig förvaltning och försvar;								
obl. socialförsäkring	134 380	53 192	61 650	12 718	6 820	1 684	126 651	48,7
84.1 Offentlig förvaltning	53 448	24 090	20 155	6 403	2 800	-165	50 339	56,7
84.2 Offentliga tjänster	67 960	21 240	38 748	4 237	3 735	2 104	64 031	37,1
84.3 Obligatorisk socialförsäkring	12 972	7 862	2 747	2 078	285	-255	12 281	76,3
P Utbildning	70 003	22 342	22 010	14 591	11 060	2 321	54 683	52,5
85.2 Grundskoleutbildning	1 255	645	226	322	62	2	1 124	76,2
85.4 Eftergymnasial utbildning	68 748	21 697	21 784	14 269	10 998	2 319	53 560	52,0
Q Vård och omsorg	4 104	1 106	1 260	843	895	-432	3 124	48,0
R Kultur, nöje och fritid	3 309	1 165	1 071	692	381	512	2 703	54,8

1) Näringsgrensändringar kan påverka siffrorna.

1) Changes of industry sector may affect the figures.

Fakta om statistiken

Inledning

Detta Statistiska meddelande (SM) ingår i den löpande konjunkturlöne-statistiken och avser löner och sysselsättning inom statlig sektor. Statistiken har producerats av Statistiska centralbyrån (SCB), på uppdrag av Medlingsinstitutet (MI), som från och med 2001 ansvarar för officiell statistik inom området. Syftet med undersökningen är att månatligen belysa löner och sysselsättning inom statlig sektor i termer av nivå och utveckling. SCB har sedan 1976 utfört en undersökning i varje kvartals mittmånad av sysselsättningen inom den statliga sektorn. Efter ett betänkande från 1987 års lönekommitté har SCB fått regeringens uppdrag att tillsammans med Konjunkturinstitutet (KI) utforma en kortperiodisk lönestatistik. Från och med februari 1991 utökades därför undersökningen till att även omfatta de anställdas löner. Det främsta syftet med den utökade undersökningen är att ge underlag för konjunkturbedömningar och för analys av kostnadsutvecklingen inom den statliga sektorn. Undersökningen är en totalundersökning och är från och med januari 2000 månatlig. Detta SM innehåller uppgifter för oktober 2011.

Detta omfattar statistiken

Objekt och population

Populationen består av sysselsatta inom statlig förvaltning, sysselsatta vid institutioner hänförliga till statlig sektor samt sysselsatta vid socialförsäkringsfonder. Undersökningspopulationen delas upp i sysselsättnings- respektive lönepopulation. I sysselsättningspopulationen ingår alla som var anställda med lön under mätmånaden. Undantagna är tjänstlediga som inte fick utbetald lön under mätmånaden och anställda i utlandet. I lönepopulationen ingår alla, förutom de undantagna i sysselsättningspopulationen, som var anställda med lön under mätmånaden och som då fyllt 18 men inte 65 år.

Statistiska mått

Statistiken i undersökningen redovisas i form av genomsnittliga månadslöner samt antalet sysselsatta. I månadslönen ingår grundlön, fasta- samt rörliga lönetillägg. I tabeller och tablåer redovisas genomsnittlig månadslön för heltidstjänstgörande, deltidstjänstgörande samt hel- och deltidstjänstgörande. Den genomsnittliga månadslönen beräknas som summan av de anställdas månadslön dividerat med summan av deras tjänstgöringsomfattning. Den beräknade genomsnittliga månadslönen är alltså ett mått på den genomsnittliga ersättningen för en arbetsinsats motsvarande heltid under en månad. För både genomsnittlig månadslön och antal sysselsatta redovisas förändringen från motsvarande månad föregående år. Förändringssiffrorna är baserade på oavrundade uppgifter.

Efter tolv månader fastställs den slutliga genomsnittliga månadslönen. Det innebär att hänsyn tas till retroaktiva löneutbetalningar. De preliminära månadslönerna korrigeras med de retroaktiva lönebeloppen och de definitiva månadslönerna beräknas.

Variabler

Genomsnittlig månadslön

Med månadslön avses ersättning för månad innan avdrag gjorts, där grundlön, fasta samt rörliga lönetillägg ingår. Övertidstillägg, traktamentsersättningar samt jour- och beredskapstillägg ingår inte i den genomsnittliga månadslönen.

Antal sysselsatta

Som sysselsatt räknas den som fått lön utbetald under mät månaden oberoende av tjänstgöringens omfattning eller anställningstidens längd och där lönen inte består av enbart tillägg eller retroaktiv lön.

Heltid/deltid

Som heltidstjänstgörande betraktas den som har en tjänstgöringsomfattning på 100 procent och som deltidstjänstgörande räknas den som har en tjänstgöringsomfattning på mindre än 100 procent.

Antal heltidspersoner

Antal heltidspersoner i en redovisningsgrupp beräknas som summan av tjänstgöringens omfattning dividerat med 100 för de anställningar som tillhör redovisningsgruppen i undersökningsmaterialet.

Kön

Kvinna eller man.

Myndighet

Myndigheterna redovisas enligt SCB:s myndighetsregister.

Län

Med län avses i normalfallet individens tjänsteställe. Länsindelningen följer den regionala indelningen för år 2011.

Näringsgren

Näringsgren redovisas enligt Standard för svensk näringsgrensindelning 2007, SNI 2007. Denna standard har som bas EU:s reviderade näringsgrensstandard, NACE Rev.2 (NACE = Nomenclature Générale des Activités Economiques dans les Communautés Européennes).

Redovisningsgrupper

I SM-statistiken sker indelning på myndigheter, län, näringsgren (SNI 2007), kön och hel- respektive deltidstjänstgörande. Specialbearbetning kan göras på en finare redovisningsnivå eftersom materialet är totalräknat.

Så görs statistiken

Uppgifterna samlas in från olika administrativa datalönesystem. Det insamlade materialet genomgår en manuell och maskinell redigering i syfte att kontrollera uppgifternas rimlighet. För respektive myndighet jämförs uppgifterna mot de inkomna uppgifterna föregående månad. Vid tveksamheter tas kontakt med myndigheten för att få en bekräftelse på att uppgifterna är korrekta eller för att justera eventuella felaktigheter.

Statistikens tillförlitlighet

Bortfall

Bortfall utgörs av icke inrapporterade anställda. Utöver dessa finns det några myndigheter och främst stiftelser eller institutioner som inte har lönesystem som klarar av att leverera de efterfrågade statistikuppgifterna. Dessa uppskattas bestå av cirka 2 800 personer, vilket motsvarar cirka 1,3 procent.

Täckning

Vid uppdelning mellan olika sektorer uppstår ibland tveksamheter om vilken sektor en enhet ska tillhöra. Vissa mindre enheter kan då ”ramla mellan stolarna”.

Bra att veta

Spridningsformer

Undersökningen presenteras huvudsakligen i detta Statistiska meddelande samt i de statistiska databaserna <http://www.ssd.scb.se/databaser/makro/start.asp>

Jämförbarhet över tiden

Från juli 2011 upphörde Fiskeriverket. Verksamheten övergick till Havs- och vattenmyndigheten samt till Statens lantbruksuniversitet.

Maj 2011 bolagiserades delar av Lantmäteriet genom att Metria AB bildades. Cirka 300 anställda övergick därmed till privat sektor.

Januari 2011 upphörde Integrations- och jämställdhetsdepartementet och Jordbruksdepartementet bytte namn till Landsbygdsdepartementet.

Länsstyrelserna övergick från Finansdepartementet till Socialdepartementet dit även ett antal andra myndigheter har förts.

Näringsgrenen för en myndighet hämtas från SCB:s företagsregister som uppdateras kontinuerligt. Maj 2010 gjordes en del ändringar som påverkade redovisningsgrupperna efter näringsgren.

I april 2010 bildades Trafikverket som ersatte Banverket och Vägverket.

Pensionsmyndigheten, som bildades i januari 2010, är en sammanslagning av Premiepensionsmyndigheten (PPM) och delar av Försäkringskassan. Drygt 700 av Försäkringskassans anställda berördes av omflyttningen.

Linnéuniversitetet bildas i januari 2010 genom en sammanslagning av Högskolan i Kalmar och Växjö Universitet.

Från och med 1 januari 2010 övergick Banverkets produktionsdel till det statliga bolaget Infranord AB. Drygt 3 000 anställda berördes av omflyttningen. Näringsgrenen på kvarvarande Banverket ändrades då från F (Byggverksamhet) till H (Transport och magasinering).

Primärmaterial

Uppgifterna är sekretesskyddade varför uppgifterna om enskilda individer inte lämnas ut till någon annan än individen själv. I undantagsfall efter särskild prövning kan forskare få tillgång till avidentifierat individmaterial för egna bearbetningar. Avidentifieringen görs då så att enskilda individer inte kan urskiljas.

Annan statistik

SCB producerar även motsvarande konjunkturstatistik för privat sektor samt för kommuner och landsting. Detta redovisas bland annat i Statistiska meddelanden för respektive undersökning. Löneuppgifter för den statliga sektorn redovisas också på årsbasis. Arbetskraftsundersökningarna (AKU) ger statistik över sysselsättningen för hela ekonomin. Det finns även en företagsbaserad kvartalsstatistik över sysselsättning för hela arbetsmarknaden (KS). Ovanstående undersökningar publiceras också i statistiska meddelanden serie AM.

På SCB:s webbplats www.scb.se finns för varje produkt en flik benämnd ”Om statistiken”. Där finns beskrivning och dokumentation av statistiken tillgänglig.

In English

Summary

The average monthly salary for salaried employees in the governmental sector was SEK 31 750 during October 2011. Since October 2010, the monthly salary has increased by an average of 0.2 percent. For women the salaries increased by an average of 0.8 percent and for men the salaries decreased by an average of 0.5 percent.

During October 2011 a total of about 228 490 persons were employed in the governmental sector, 3 480 more than October 2010. About 116 490 of these employees were women and 112 000 were men.

Since 1976 Statistics Sweden (SCB) has collected data for the middle of the month of each quarter on employment in the governmental sector. The data are used mainly in producing various employment estimates and forecasts for use in the national budgets and long-range forecasts.

After a report from the Wages and Salaries Committee in 1987, Statistics Sweden and the National Institute of Economic Research received a government commission to develop short-term statistics on wages and salaries. In February 1991 the survey expanded to include also the wages and salaries paid to employees. The main aim of the expanded survey is to provide a basis for estimations of economic trends and for analyses of cost trends in the governmental sector. Since 2001, the survey is carried out by Statistics Sweden at the request of the National Mediation Office. Since January 2000 the survey has been conducted on a monthly basis.

The population consists of employees with state-regulated wages or salaries at all government authorities, government ministries, public utilities and national insurance offices. The target population is divided into employment population and salary population.

List of tables

1. Governmental sector – average monthly salary, by authority, October 2011	5
2. Governmental sector – definitive average monthly salary, including retroactive salary, by authority, October 2010	6
3. Governmental sector – average monthly salary by industry sector, October 2011	7
4. Governmental sector – average monthly salary, from October 2009 to October 2011	8
5. Governmental sector – number of employees by authority, October 2011	9
6. Governmental sector – number of employees by county, October 2011	10
7. Governmental sector – number of employees by industry sector, October 2011	11

List of terms

antal	number
Arbetsmarknadsdepartementet	Ministry of Employment
civilförvaltningen	Civil service
definitiv	definitive
deltidstjänstgörande	part-time employees
Finansdepartementet	Ministry of Finance
Försvarsdepartementet	Ministry of Defence
försvaret	Defence Organization
heltidstjänstgörande	full-time employees
Justitiedepartementet	Ministry of Justice
Kulturdepartementet	Ministry of Culture
Landsbygdsdepartementet	Ministry for Rural Affairs
län	county
Miljödepartementet	Ministry of the Environment
myndighet	authority
månadslön	monthly salary
män	male
Näringsdepartementet	Ministry of Enterprise, Energy and Communications
näringsgren	industry sector
heltidspersoner	full-time equivalents
Riksdagens verk	The Parliament Agencies
samtliga	total, all
Socialdepartementet	Ministry of Health and Social Affairs
statlig sektor	governmental sector
statlig verksamhet	government activity
summa	sum
sysselsatta	employees
Utbildningsdepartementet	Ministry of Education and Research
Utrikesdepartementet	Ministry for Foreign Affairs
totalt	total
övrig statligt lönereglerad verksamhet	state-subsidized activity