

## *Konjunkturstatistik, löner för statlig sektor, oktober 2012*

Salaries in The Governmental Sector, October 2012

---

### I korta drag

Löneökningen för statlig sektor var 0,2 procent. Den preliminära genomsnittliga månadslönen för månadsavlönade inom statlig sektor var 32 520 kronor under oktober 2012. Detta är en ökning med 0,2 procent sedan oktober 2011.

Inom civilförvaltningen ökade lönerna med 0,3 procent och för försvaret minskade lönerna med 0,5 procent.

För kvinnor inom statlig sektor ökade lönerna med 0,6 procent medan männens löner var oförändrade.

Förändringstalen är baserade på skillnader mellan de definitiva lönerna 2011 och de preliminära lönerna 2012.

### Antal sysselsatta ökade med 2,2 procent

Antalet sysselsatta inom den statliga sektorn var 233 410 under oktober 2012. Detta är jämfört med oktober 2011 en ökning med 4 930 personer eller 2,2 procent. De sysselsatta var fördelade på 120 040 kvinnor och 113 370 män.

Inom civilförvaltningen var antalet sysselsatta 208 750 under oktober 2012. Detta är jämfört med oktober 2011 en ökning med 4 390 personer.

Inom försvaret ökade antalet anställda med 530 personer till 23 180 under samma period.

### Ny lönepopulation från januari 2012

Tidigare har alla, förutom helt tjänstlediga och utlandsanställda, som var anställda med lön och som var mellan 18 och 64 år ingått i löneberäkningarna. Från januari 2012 avgränsas lönepopulationen ytterligare genom att endast avse månadsavlönade med en tjänstgöringsomfattning på minst 40 procent. Sysselsättningspopulationen är oförändrad.

**Medlingsinstitutet**  
National Mediation Office



Bo Enegren, tfn 08-545 292 40  
bo.enegren@mi.se  
www.mi.se

Ann-Katrin Larsson, SCB, tfn 019-17 68 80  
ann-katrin.larsson@scb.se  
www.scb.se

Statistiken har producerats av SCB på uppdrag av Medlingsinstitutet (MI), som ansvarar för officiell statistik inom området.

ISSN 1654-2711 Serie AM – Arbetsmarknad. Utkom den 28 december 2012.  
URN:NBN:SE:SCB-2012-AM17SM1212\_pdf  
Tidigare publicering: Se avsnittet Fakta om statistiken.  
Utgivare av Statistiska meddelanden är Stefan Lundgren, SCB.

## Innehåll

<b>Statistiken med kommentarer</b>	<b>3</b>
<b>Löner</b>	<b>3</b>
Genomsnittlig månadslön för månadsavlönade och procentuell förändring fördelad efter heltid/deltid	3
Genomsnittlig månadslön för månadsavlönade och procentuell förändring fördelad efter myndighetsgrupper	3
<b>Sysselsättning</b>	<b>4</b>
Antal sysselsatta och procentuell förändring	4
<b>Tabeller</b>	<b>5</b>
1. Statlig sektor – genomsnittlig månadslön för månadsavlönade, fördelad efter myndighet, oktober 2012	5
2. Statlig sektor – definitiv genomsnittlig månadslön för månadsavlönade, inklusive retroaktiv lön, fördelad efter myndighet, oktober 2011	6
3. Statlig sektor – genomsnittlig månadslön för månadsavlönade fördelad efter näringsgren, oktober 2012	7
4. Statlig sektor – genomsnittlig månadslön för månadsavlönade, utveckling fr.o.m. oktober 2010 t.o.m. oktober 2012	8
5. Statlig sektor – antal sysselsatta fördelade efter myndighet, oktober 2012	9
6. Statlig sektor – antal sysselsatta fördelade efter län, oktober 2012	10
7. Statlig sektor – antal sysselsatta fördelade efter näringsgren, oktober 2012	11
<b>Fakta om statistiken</b>	<b>12</b>
<b>Inledning</b>	<b>12</b>
<b>Detta omfattar statistiken</b>	<b>12</b>
Objekt och population	12
Statistiska mått	12
Variabler	13
Redovisningsgrupper	13
<b>Så görs statistiken</b>	<b>13</b>
<b>Statistikens tillförlitlighet</b>	<b>13</b>
Bortfall	13
Täckning	14
<b>Bra att veta</b>	<b>14</b>
Spridningsformer	14
Jämförbarhet över tiden	14
Primärmaterial	14
Annan statistik	14
<b>In English</b>	<b>15</b>
<b>Summary</b>	<b>15</b>
<b>List of tables</b>	<b>15</b>
<b>List of terms</b>	<b>16</b>

## Statistiken med kommentarer

### Löner

Löneutvecklingen mellan oktober 2011 och oktober 2012 var för månadsavlönade 0,2 procent. Kvinnornas löner ökade med 0,6 procent medan männens löner var oförändrade. Den genomsnittliga månadslönen för deltidstjänstgörande i tabellen nedan är uppräknad till heltidslön.

#### Genomsnittlig månadslön för månadsavlönade och procentuell förändring fördelad efter heltid/deltid

	Genomsnittlig månadslön		
	Oktober 2011	Oktober 2012	Procent
<b>Heltidstjänstgörande</b>			
Kvinnor	31 260	31 410	+ 0,5
Män	33 950	33 970	+ 0,1
Totalt	32 650	32 720	+ 0,2
<b>Deltidstjänstgörande</b>			
Kvinnor	29 360	29 560	+ 0,7
Män	34 050	33 890	- 0,5
Totalt	30 660	30 770	+ 0,4
<b>Hel- och deltidstjänstgörande</b>			
Kvinnor	30 970	31 140	+ 0,6
Män	33 950	33 970	0,0
Totalt	32 440	32 520	+ 0,2

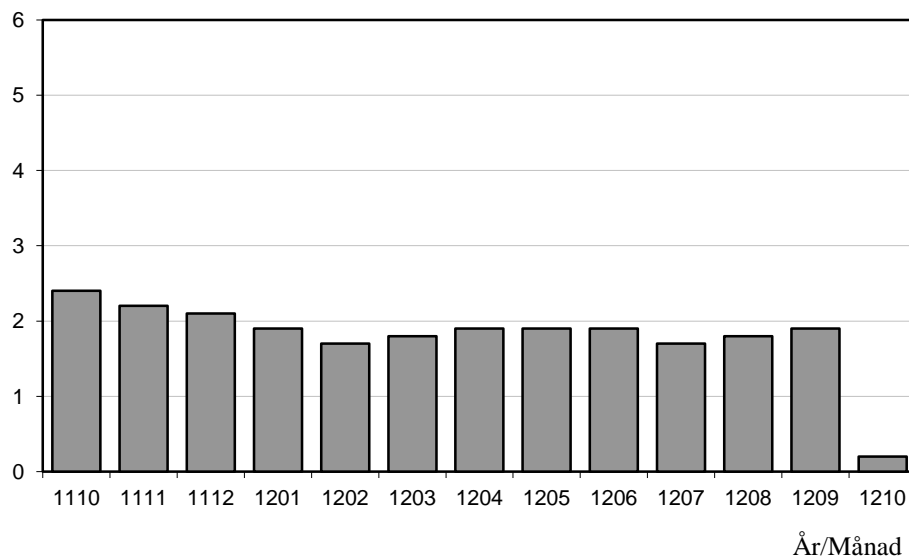
För civilförvaltningen ökade lönerna med 0,3 procent och för försvaret minskade lönerna med 0,5 procent mellan oktober 2011 och oktober 2012. För den statliga sektorn totalt sett var ökningen 0,2 procent.

#### Genomsnittlig månadslön för månadsavlönade och procentuell förändring fördelad efter myndighetsgrupper

	Genomsnittlig månadslön		
	Oktober 2011	Oktober 2012	Procent
<b>Civilförvaltningen</b>			
Kvinnor	30 940	31 110	+ 0,5
Män	34 430	34 510	+ 0,2
Totalt	32 530	32 630	+ 0,3
<b>Försvaret</b>			
Kvinnor	30 720	30 990	+ 0,9
Män	31 710	31 440	- 0,8
Totalt	31 510	31 350	- 0,5
<b>Totalt</b>			
Kvinnor	30 970	31 140	+ 0,6
Män	33 950	33 970	0,0
Totalt	32 440	32 520	+ 0,2

## Löneutveckling för månadsavlönade inom statlig sektor

Procent



Diagrammet ovan, som visar löneutvecklingen inom den statliga sektorn, baseras på preliminära löneuppgifter plus retroaktiv lön jämfört mot definitiva löneuppgifter 12 månader tidigare.

## Sysselsättning

Antalet sysselsatta i den statliga sektorn ökade med 4 930 personer mellan oktober 2011 och oktober 2012. Civilförvaltningen ökade med 4 390 personer medan försvaret ökade med 530 personer för samma period.

### Antal sysselsatta och procentuell förändring

	Antal sysselsatta		Procent
	Oktober 2011	Oktober 2012	
<b>Civilförvaltningen</b>	204 360	208 750	+ 2,2
Omräknat till heltidspersoner	179 430	184 000	+ 2,5
<b>Försvaret</b>	22 650	23 180	+ 2,3
Omräknat till heltidspersoner	22 010	22 480	+ 2,1
<b>Totalt</b>	228 490	233 410	+ 2,2
Omräknat till heltidspersoner	202 740	207 790	+ 2,5

# Tabeller

## 1. Statlig sektor – genomsnittlig månadslön för månadsavlönade, fördelad efter myndighet, oktober 2012

### 1. Governmental sector – average monthly salary for monthly paid, by authority, October 2012

Myndighet	Genomsnittlig månadslön, kronor							Förändring från föregående år	
	Heltidstjänstgörande			Deltids-tjänstgörande Totalt	Hel- och deltidstjänstgörande			Kronor	Procent
	Kvinnor	Män	Totalt		Kvinnor	Män	Totalt		
TOTALT	31 409	33 972	32 721	30 772	31 142	33 968	32 520	78	0,2
HELSTATLIG VERKSAMHET	31 405	33 973	32 719	30 781	31 139	33 969	32 520	77	0,2
CIVILFÖRVALTNINGEN	31 389	34 556	32 880	30 668	31 109	34 506	32 632	106	0,3
Polisväsendet	28 732	32 164	30 873	29 211	28 616	32 143	30 752	289	0,9
Domstolsväsendet	32 644	41 979	35 490	30 169	32 268	41 764	34 979	810	2,4
Kriminalvården	26 599	26 738	26 677	26 839	26 605	26 753	26 686	280	1,1
Migrationsverket	29 928	31 644	30 599	28 941	29 806	31 597	30 480	-137	-0,4
Försäkringskassan	27 706	31 326	28 626	25 929	27 415	31 216	28 302	33	0,1
Länsstyrelserna	30 759	32 675	31 561	29 740	30 514	32 442	31 274	263	0,8
Skatteverket	29 871	33 815	31 362	29 717	29 649	33 873	31 129	-69	-0,2
Kronofogdemyndigheten	28 167	31 337	29 279	28 279	28 104	31 351	29 190	110	0,4
Tullverket	32 052	32 718	32 424	30 420	31 724	32 618	32 200	606	1,9
Universitet och högskolor	32 600	36 572	34 569	32 107	32 233	36 428	34 224	-11	0,0
Lantbruksuniversitetet	31 267	34 537	32 917	31 028	31 015	34 538	32 688	213	0,7
Skogsstyrelsen	29 855	30 761	30 476	28 636	29 676	30 706	30 362	580	1,9
Trafikverket	35 610	38 252	37 356	35 138	35 470	38 195	37 224	79	0,2
Arbetsförmedlingen	29 399	30 832	29 918	28 760	29 250	30 839	29 792	-661	-2,2 <sup>1</sup>
Övriga myndigheter	34 976	37 900	36 229	32 067	34 414	37 659	35 735	331	0,9
FÖRSVARET	30 936	31 366	31 285	33 568	30 994	31 440	31 353	-156	-0,5
ÖVR STATLIGT LÖNE-REGLERAD VERKSAMHET	34 361	33 179	33 851	27 590	32 654	32 588	32 628	615	1,9

Förändringssiffrorna är baserade på skillnader mellan de definitiva lönerna 2011 och de preliminära lönerna 2012.

1) Förändringssiffran är påverkad av strukturella förändringar.

*The percentage changes are based on differences between the definitive salaries in 2011 and the preliminary salaries in 2012.*

*1) The percentage change is affected by structural changes.*

## 2. Statlig sektor – definitiv genomsnittlig månadslön för månadsavlönade, inklusive retroaktiv lön, fördelad efter myndighet, oktober 2011

2. Governmental sector – definitive average monthly salary for monthly paid, including retroactive salary, by authority, October 2011

Myndighet	Genomsnittlig månadslön, kronor							Förändring från föregående år	
	Heltidstjänstgörande			Deltids-tjänst-görande	Hel- och deltidstjänstgörande			Kronor	Procent
	Kvinnor	Män	Totalt	Totalt	Kvinnor	Män	Totalt		
TOTALT	31 256	33 948	32 652	30 660	30 971	33 954	32 442	749	2,4
HELSTATLIG VERKSAMHET	31 252	33 951	32 652	30 667	30 969	33 957	32 443	750	2,4
CIVILFÖRVALTNINGEN	31 241	34 458	32 781	30 554	30 942	34 427	32 526	932	2,9
Polisväsendet	28 409	31 805	30 550	29 119	28 315	31 809	30 463	1 012	3,4
Domstolsväsendet	31 804	41 053	34 666	29 383	31 447	40 834	34 169	473	1,4
Kriminalvården	26 279	26 490	26 397	26 552	26 280	26 511	26 406	495	1,9
Migrationsverket	30 014	31 869	30 749	29 105	29 883	31 810	30 617	1 130	3,8
Försäkringskassan	27 629	31 539	28 623	25 909	27 321	31 430	28 269	716	2,6
Länsstyrelserna	30 418	32 422	31 267	29 644	30 212	32 195	31 011	879	2,9
Skatteverket	29 966	34 049	31 506	29 594	29 640	34 117	31 198	139	0,4
Kronofogdemyndigheten	27 974	31 232	29 145	28 488	27 936	31 282	29 080	489	1,7
Tullverket	31 189	32 172	31 743	30 343	31 001	32 104	31 594	909	3,0
Universitet och högskolor	32 529	36 698	34 607	32 020	32 126	36 571	34 235	947	2,8
Lantbruksuniversitetet	30 966	34 310	32 656	31 161	30 773	34 347	32 475	762	2,4
Skogsstyrelsen	29 521	30 131	29 948	27 400	29 232	30 034	29 782	-54	-0,2
Trafikverket	35 212	38 341	37 280	35 051	35 041	38 303	37 145	2 380	6,8
Arbetsförmedlingen	30 145	31 492	30 662	29 003	29 906	31 444	30 453	1 199	4,1
Övriga myndigheter	34 586	37 620	35 902	31 790	34 005	37 398	35 404	983	2,9
FÖRSVARET	30 668	31 636	31 452	33 157	30 717	31 705	31 509	-746	-2,3
ÖVR STATLIGT LÖNE-REGLERAD VERKSAMHET	33 648	32 022	32 956	27 690	32 129	31 838	32 013	446	1,4

Förändringssiffrorna är baserade på skillnader mellan de definitiva lönerna 2010 och de definitiva lönerna 2011.

*The percentage changes are based on differences between the definitive salaries in 2010 and the definitive salaries in 2011.*

### 3. Statlig sektor – genomsnittlig månadslön för månadsavlönade fördelad efter näringsgren, oktober 2012

3. Governmental sector – average monthly salary for monthly paid by industry sector, October 2012

Näringsgren/SNI 2007	Genomsnittlig månadslön, kronor							Förändring från föregående år	
	Heltidstjänstgörande			Deltids-tjänstgörande	Hel- och deltidstjänstgörande			Kronor	Procent
	Kvinnor	Män	Totalt	Totalt	Kvinnor	Män	Totalt		
TOTALT	31 409	33 972	32 721	30 772	31 142	33 968	32 520	78	0,2
K Finans- och försäkringsverksamhet	30 746	32 946	31 589	29 688	30 426	32 987	31 352	1 407	4,7
L Fastighetsverksamhet	34 923	33 844	34 143	31 872	34 648	33 780	34 033	143	0,4
M Juridik, ekonomi, vetenskap och teknik	34 346	39 077	37 071	34 010	33 619	39 198	36 653	-2	0,0
N Uthyrning, fastighetsservice m.m.	29 399	30 832	29 918	28 760	29 250	30 839	29 792	-661	-2,2 <sup>1</sup>
O Offentlig förvaltning och försvar;									
obl. socialförsäkring	31 191	33 339	32 331	30 407	30 956	33 349	32 168	179	0,6
84.1 Offentlig förvaltning	33 347	36 689	34 841	31 937	32 991	36 613	34 525	120	0,3
84.2 Offentliga tjänster	29 969	31 696	31 084	29 935	29 852	31 710	31 018	224	0,7
84.3 Obligatorisk socialförsäkring	27 761	31 639	28 763	25 927	27 460	31 526	28 424	50	0,2
P Utbildning	32 465	36 401	34 397	31 912	32 093	36 261	34 049	24	0,1
85.2 Grundskoleutbildning	30 361	31 399	30 630	27 033	29 699	30 626	29 924	407	1,4
85.4 Eftergymnasial utbildning	32 524	36 451	34 469	32 054	32 164	36 320	34 134	9	0,0
Q Vård och omsorg	28 428	27 589	27 959	26 505	28 064	27 395	27 705	-457	-1,6
R Kultur, nöje och fritid	31 483	32 199	31 824	27 776	30 784	31 758	31 222	492	1,6

Förändringssiffrorna är baserade på skillnader mellan de definitiva lönerna 2011 och de preliminära lönerna 2012.

1) Förändringssiffran är påverkad av strukturella förändringar eller näringsgrensförändringar

*The percentage changes are based on differences between the definitive salaries in 2011 and the preliminary salaries in 2012.*

*1) The percentage change is affected by structural changes or by changes of industry sector.*

#### 4. Statlig sektor – genomsnittlig månadslön för månadsavlönade, utveckling fr.o.m. oktober 2010 t.o.m. oktober 2012

4. Governmental sector – average monthly salary for monthly paid, from October 2010 to October 2012

Mätmånad	Genomsnittlig månadslön, kronor			Förändring från föregående år, procent		
	preliminär	preliminär+retro	definitiv	preliminär mot preliminär	preliminär+retro mot definitiv	definitiv mot definitiv
okt-10	31 190	–	31 690	2,4	–	3,2
nov-10	31 240	–	31 780	2,0	–	3,1
dec-10	31 280	–	31 820	2,1	–	3,5
jan-11	31 330	–	31 970	1,2	–	1,7
feb-11	31 320	–	31 990	1,1	–	1,9
mar-11	31 260	–	31 930	1,0	–	1,9
apr-11	31 330	–	31 940	0,9	–	1,8
maj-11	31 470	–	31 970	0,7	–	1,8
jun-11	31 510	–	31 840	0,9	–	1,6
jul-11	31 450	–	31 710	1,4	–	2,0
aug-11	31 370	–	31 620	1,4	–	2,0
sep-11	31 550	–	31 790	1,4	–	2,0
okt-11	31 750	–	32 440	1,8	–	2,4
nov-11	31 870	32 460	–	2,0	2,2	–
dec-11	32 030	32 500	–	2,4	2,1	–
jan-12	32 140	32 560	–	2,6	1,9	–
feb-12	32 230	32 530	–	2,9	1,7	–
mar-12	32 260	32 490	–	3,2	1,8	–
apr-12	32 400	32 550	–	3,4	1,9	–
maj-12	32 510	32 580	–	3,3	1,9	–
jun-12	32 400	32 450	–	2,8	1,9	–
jul-12	32 210	32 240	–	2,4	1,7	–
aug-12	32 160	32 190	–	2,5	1,8	–
sep-12	32 380	32 400	–	2,6	1,9	–
okt-12	32 520	32 520	–	2,4	0,2	–



**5. Statlig sektor – antal sysselsatta fördelade efter myndighet, oktober 2012**

## 5. Governmental sector – number of employees by authority, October 2012

Myndighet	Antal					Förändring från föregående år	Heltidspersoner	
	Samtliga	Heltids-tjänstgörande		Deltids-tjänstgörande			Antal	Därav kvinnor, procent
		Kvinnor	Män	Kvinnor	Män			
TOTALT	233 411	89 017	93 378	31 023	19 993	4 925	207 791	51,1
HELSTATLIG VERKSAMHET	232 981	88 878	93 275	30 904	19 924	4 939	207 472	51,0
CIVILFÖRVALTNINGEN	208 751	84 283	75 271	30 298	18 899	4 394	184 000	54,8
Justitiedepartementet	51 105	19 641	23 520	4 497	3 447	307	47 214	47,3
Polisväsendet	28 266	9 001	14 976	2 137	2 152	32	26 080	39,4
Domstolsväsendet	6 201	3 634	1 648	738	181	56	5 906	70,4
Kriminalvården	9 895	3 555	4 619	934	787	-223	8 890	45,1
Migrationsverket	3 408	1 804	1 163	324	117	281	3 242	62,2
Utrikesdepartementet	2 189	1 080	693	348	68	-65	1 960	62,8
Försvarsdepartementet	174	70	69	19	16	25	153	51,6
Socialdepartementet	29 462	14 864	8 265	4 419	1 914	953	27 054	65,9
Försäkringskassan	12 493	7 726	2 638	1 849	280	512	11 865	76,4
Länsstyrelserna	5 170	2 350	1 704	793	323	109	4 837	60,3
Finansdepartementet	18 070	8 749	6 143	2 464	714	248	17 217	61,4
Skatteverket	10 475	5 320	3 256	1 536	363	229	10 013	64,8
Kronofogdemyndigheten	2 121	1 198	657	208	58	34	2 048	66,1
Tullverket	2 051	765	967	208	111	-58	1 957	46,8
Utbildningsdepartementet	69 853	23 206	22 047	13 993	10 607	616	55 246	53,1
Universitet och högskolor	65 639	21 054	20 929	13 294	10 362	674	51 394	52,0
Landsbygdsdepartementet	7 517	3 134	2 766	1 102	515	-134	6 756	55,7
Lantbruksuniversitetet	3 698	1 323	1 370	633	372	-116	3 148	51,8
Skogsstyrelsen	919	259	567	54	39	-23	884	33,3
Miljödepartementet	2 103	918	844	205	136	18	1 983	53,7
Näringsdepartementet	11 410	4 200	5 737	830	643	189	10 877	44,0
Trafikverket	6 523	1 925	3 794	373	431	67	6 195	35,1
Kulturdepartementet	3 071	1 108	948	674	341	-24	2 487	56,6
Arbetsmarknadsdepartementet	13 797	7 313	4 239	1 747	498	2 261	13 054	65,2
Arbetsförmedlingen	12 700	6 766	3 871	1 641	422	2 204	12 029	65,7
FÖRSVARET	23 181	4 099	17 606	494	982	529	22 478	19,6
RIKSDAGENS VERK	1 049	496	398	112	43	16	993	57,8
ÖVR STATLIGT LÖNEREGLERAD VERKSAMHET	430	139	103	119	69	-14	320	60,0

**6. Statlig sektor – antal sysselsatta fördelade efter län, oktober 2012**

## 6. Governmental sector – number of employees by county, October 2012

Län	Antal					Förändring från föregående år	Heltidspersoner	
	Samtliga	Heltids- tjänstgörande		Deltids- tjänstgörande			Antal	Därav kvinnor, procent
		Kvinnor	Män	Kvinnor	Män			
TOTALT	233 411	89 017	93 378	31 023	19 993	4 925	207 791	51,1
Stockholm	69 148	27 792	27 244	8 568	5 544	1 322	61 860	52,2
Uppsala	16 136	5 522	6 194	2 592	1 828	386	13 696	49,7
Södermanland	4 036	1 680	1 553	508	295	7	3 670	54,0
Östergötland	12 321	4 413	5 232	1 640	1 036	293	11 081	48,7
Jönköping	5 669	2 361	2 219	679	410	141	5 199	54,0
Kronoberg	3 154	1 128	1 076	588	362	52	2 657	53,8
Kalmar	3 386	1 393	1 309	423	261	153	3 079	54,2
Gotland	1 624	694	661	158	111	11	1 523	52,8
Blekinge	4 879	1 331	2 955	353	240	124	4 634	33,8
Skåne	26 932	9 514	10 319	4 293	2 806	1 019	23 128	50,6
Halland	3 937	1 260	1 832	557	288	1	3 559	45,1
Västra Götaland	29 899	11 283	12 137	4 086	2 393	302	26 887	50,8
Värmland	4 677	1 872	1 755	608	442	34	4 162	53,5
Örebro	7 060	2 890	2 508	1 027	635	259	6 182	55,4
Västmanland	3 887	1 596	1 561	454	276	76	3 569	52,8
Dalarna	4 924	1 959	1 876	638	451	90	4 404	53,1
Gävleborg	5 071	2 159	1 907	632	373	133	4 630	54,9
Västernorrland	6 465	2 854	2 574	717	320	-9	6 054	55,0
Jämtland	3 129	1 467	1 126	355	181	52	2 915	58,4
Västerbotten	8 835	3 119	3 232	1 414	1 070	323	7 407	51,0
Norrbottnen	8 242	2 730	4 108	733	671	156	7 497	41,7

**7. Statlig sektor – antal sysselsatta fördelade efter näringsgren, oktober 2012**

## 7. Governmental sector – number of employees by industry sector, October 2012

Näringsgren/SNI 2007	Antal					Förändring från föregående år <sup>1</sup>	Heltidspersoner	
	Samtliga	Heltids-tjänstgörande		Deltids-tjänstgörande			Antal	Därav kvinnor, procent
		Kvinnor	Män	Kvinnor	Män			
TOTALT	233 411	89 017	93 378	31 023	19 993	4 925	207 791	51,1
K Finans- och försäkringsverksamhet	894	463	286	113	32	-72	857	63,9
L Fastighetsverksamhet	1 065	261	686	60	58	-18	1 012	29,2
M Juridik, ekonomi, vetenskap och teknik	4 094	1 575	1 676	529	314	27	3 766	50,8
N Uthyrning, fastighetservice m.m.	12 700	6 766	3 871	1 641	422	2 204	12 029	65,7
O Offentlig förvaltning och försvar;								
obl. socialförsäkring	137 043	54 796	62 118	12 994	7 135	2 663	128 980	49,2
84.1 Offentlig förvaltning	55 239	25 294	20 602	6 556	2 787	1 791	52 046	57,3
84.2 Offentliga tjänster	68 301	21 183	38 610	4 454	4 054	341	64 096	37,2
84.3 Obligatorisk socialförsäkring	13 503	8 319	2 906	1 984	294	531	12 838	76,1
P Utbildning	70 491	23 016	22 452	14 222	10 801	488	55 554	52,5
85.2 Grundskoleutbildning	1 183	629	217	278	59	-72	1 060	76,0
85.4 Eftergymnasial utbildning	69 308	22 387	22 235	13 944	10 742	560	54 494	52,1
Q Vård och omsorg	3 789	949	1 211	757	872	-315	2 859	45,6
R Kultur, nöje och fritid	3 252	1 154	1 054	695	349	-57	2 666	55,3

1) Näringsgrensändringar kan påverka siffrorna.

1) Changes of industry sector may affect the figures.

## Fakta om statistiken

---

### Inledning

Detta Statistiska meddelande (SM) ingår i den löpande konjunkturlöne-statistiken och avser löner och sysselsättning inom statlig sektor. Statistiken har producerats av Statistiska centralbyrån (SCB), på uppdrag av Medlingsinstitutet (MI), som från och med 2001 ansvarar för officiell statistik inom området. Syftet med undersökningen är att månatligen belysa löner och sysselsättning inom statlig sektor i termer av nivå och utveckling. SCB har sedan 1976 utfört en undersökning i varje kvartals mittmånad av sysselsättningen inom den statliga sektorn. Efter ett betänkande från 1987 års lönekommitté har SCB fått regeringens uppdrag att tillsammans med Konjunkturinstitutet (KI) utforma en kortperiodisk lönestatistik. Från och med februari 1991 utökades därför undersökningen till att även omfatta de anställdas löner. Det främsta syftet med den utökade undersökningen är att ge underlag för konjunkturbedömningar och för analys av kostnadsutvecklingen inom den statliga sektorn. Undersökningen är en totalundersökning och är från och med januari 2000 månatlig. Detta SM innehåller uppgifter för oktober 2012.

### Detta omfattar statistiken

#### Objekt och population

Populationen består av sysselsatta inom statlig förvaltning, sysselsatta vid institutioner hänförliga till statlig sektor samt sysselsatta vid socialförsäkringsfonder. Undersökningspopulationen delas upp i sysselsättnings- respektive lönepopulation. I sysselsättningspopulationen ingår alla som var anställda med lön under mät månaden. Undantagna är tjänstlediga som inte fick utbetald lön under mät månaden och anställda i utlandet. I lönepopulationen ingår alla, förutom de undantagna i sysselsättningspopulationen, som var anställda med månadslön och med en sysselsättningsgrad på minst 40 procent och som fyllt 18 men inte 65 år.

#### Statistiska mått

Statistiken i undersökningen redovisas i form av genomsnittliga månadslöner samt antalet sysselsatta. I månadslönen ingår grundlön, fasta- samt rörliga lönetillägg. I tabeller och tablåer redovisas genomsnittlig månadslön för heltidstjänstgörande, deltidstjänstgörande samt hel- och deltidstjänstgörande. Den genomsnittliga månadslönen beräknas som summan av de anställdas månadslön dividerat med summan av deras tjänstgöringsomfattning. Den beräknade genomsnittliga månadslönen är alltså ett mått på den genomsnittliga ersättningen för en arbetsinsats motsvarande heltid under en månad. För både genomsnittlig månadslön och antal sysselsatta redovisas förändringen från motsvarande månad föregående år. Förändringssiffrorna är baserade på oavrundade uppgifter.

Efter tolv månader fastställs den slutliga genomsnittliga månadslönen. Det innebär att hänsyn tas till retroaktiva löneutbetalningar. De preliminära månadslönerna korrigeras med de retroaktiva lönebeloppen och de definitiva månadslönerna beräknas.

## **Variabler**

### **Genomsnittlig månadslön**

Med månadslön avses ersättning för månad innan avdrag gjorts, där grundlön, fasta samt rörliga lönetillägg ingår. Övertidstillägg, traktamentsersättningar samt jour- och beredskapstillägg ingår inte i den genomsnittliga månadslönen.

### **Antal sysselsatta**

Som sysselsatt räknas den som fått lön utbetald under mät månaden oberoende av tjänstgöringens omfattning eller anställningstidens längd och där lönen inte består av enbart tillägg eller retroaktiv lön.

### **Heltid/deltid**

Som heltidstjänstgörande betraktas den som har en tjänstgöringsomfattning på 100 procent och som deltidstjänstgörande räknas den som har en tjänstgöringsomfattning på mindre än 100 procent.

### **Antal heltidspersoner**

Antal heltidspersoner i en redovisningsgrupp beräknas som summan av tjänstgöringens omfattning dividerat med 100 för de anställningar som tillhör redovisningsgruppen i undersökningsmaterialet.

### **Kön**

Kvinna eller man.

### **Myndighet**

Myndigheterna redovisas enligt SCB:s myndighetsregister.

### **Län**

Med län avses i normalfallet individens tjänsteställe. Länsindelningen följer den regionala indelningen för år 2012.

### **Näringsgren**

Näringsgren redovisas enligt Standard för svensk näringsgrensindelning 2007, SNI 2007. Denna standard har som bas EU:s reviderade näringsgrensstandard, NACE Rev.2 (NACE = Nomenclature Générale des Activités Economiques dans les Communautés Européennes).

### **Redovisningsgrupper**

I SM-statistiken sker indelning på myndigheter, län, näringsgren (SNI 2007), kön och hel- respektive deltidstjänstgörande. Specialbearbetning kan göras på en finare redovisningsnivå eftersom materialet är totalräknat.

## **Så görs statistiken**

Uppgifterna samlas in från olika administrativa datalönesystem. Det insamlade materialet genomgår en manuell och maskinell redigering i syfte att kontrollera uppgifternas rimlighet. För respektive myndighet jämförs uppgifterna mot de inkomna uppgifterna föregående månad. Vid tveksamheter tas kontakt med myndigheten för att få en bekräftelse på att uppgifterna är korrekta eller för att justera eventuella felaktigheter.

## **Statistikens tillförlitlighet**

### **Bortfall**

Bortfall utgörs av icke inrapporterade anställda. Utöver dessa finns det några myndigheter och främst stiftelser eller institutioner som inte har lönesystem som klarar av att leverera de efterfrågade statistikuppgifterna. Dessa uppskattas bestå av cirka 2 900 personer, vilket motsvarar cirka 1,3 procent.

## Täckning

Vid uppdelning mellan olika sektorer uppstår ibland tveksamheter om vilken sektor en enhet ska tillhöra. Vissa mindre enheter kan då ”ramla mellan stolarna”.

## Bra att veta

### Spridningsformer

Undersökningen presenteras huvudsakligen i detta Statistiska meddelande samt i de statistiska databaserna <http://www.ssd.scb.se/databaser/makro/start.asp>

### Jämförbarhet över tiden

Tidigare har alla, förutom helt tjänstlediga och utlandsanställda, som var anställda med lön och som var mellan 18 och 64 år ingått i löneberäkningarna. Från januari 2012 avgränsas lönepopulationen ytterligare genom att endast månadsavlönade med en tjänstgöringsomfattning på minst 40 procent ingår. Distriktsveterinärer vid Jordbruksverket samt förtroendeläkare vid Försäkringskassan exkluderas också. Ändringen innebär en minskning av lönepopulationen med ca 9 procent. Sysselsättningspopulationen är oförändrad.

Från juli 2011 upphörde Fiskeriverket. Verksamheten övergick till Havs- och vattenmyndigheten samt till Statens lantbruksuniversitet.

Maj 2011 bolagiserades delar av Lantmäteriet genom att Metria AB bildades. Cirka 300 anställda övergick därmed till privat sektor.

Januari 2011 upphörde Integrations- och jämställdhetsdepartementet och Jordbruksdepartementet bytte namn till Landsbygdsdepartementet. Länsstyrelserna övergick från Finansdepartementet till Socialdepartementet dit även ett antal andra myndigheter har förts.

Näringsgrenen för en myndighet hämtas från SCB:s företagsregister som uppdateras kontinuerligt. Maj 2010 gjordes en del ändringar som påverkade redovisningsgrupperna efter näringsgren.

### Primärmaterial

Uppgifterna är sekretesskyddade varför uppgifterna om enskilda individer inte lämnas ut till någon annan än individen själv. I undantagsfall efter särskild prövning kan forskare få tillgång till avidentifierat individmaterial för egna bearbetningar. Avidentifieringen görs då så att enskilda individer inte kan urskiljas.

### Annan statistik

SCB producerar även motsvarande konjunkturstatistik för privat sektor samt för kommuner och landsting. Detta redovisas bland annat i Statistiska meddelanden för respektive undersökning. Löneuppgifter för den statliga sektorn redovisas också på årsbasis. Arbetskraftsundersökningarna (AKU) ger statistik över sysselsättningen för hela ekonomin. Det finns även en företagsbaserad kvartalsstatistik över sysselsättning för hela arbetsmarknaden (KS). Ovanstående undersökningar publiceras också i statistiska meddelanden serie AM.

På SCB:s webbplats [www.scb.se](http://www.scb.se) finns för varje produkt en flik benämnd ”Om statistiken”. Där finns beskrivning och dokumentation av statistiken tillgänglig.

## In English

---

### Summary

The average monthly salary for salaried employees in the governmental sector was SEK 32 520 in October 2012. Since October 2011, the monthly salary has increased by an average of 0.2 percent. For women the salaries increased by an average of 0.6 percent and for men the salaries were unchanged.

In October 2012 a total of about 233 410 persons were employed in the governmental sector, 4 930 more than October 2011. About 120 040 of these employees were women and 113 370 were men.

The population consists of employees with state-regulated wages or salaries at all government authorities, government ministries, public utilities and national insurance offices. The target population is divided into employment population and salary population.

In previous salary calculations, all employees, except those on leave of absence and expatriate employees, aged between 18 and 64 years, were included. From January 2012 the wage population was delimited further, by only include the monthly paid with an extent of employment on at least 40 percent. District Veterinarians at the Board of Agriculture and the medical officer at The Swedish Social Insurance Agency are excluded as well. The employment population is unchanged.

Since 1976 Statistics Sweden (SCB) has collected data for the middle of the month of each quarter on employment in the governmental sector. The data are used mainly in producing various employment estimates and forecasts for use in the national budgets and long-range forecasts.

After a report from the Wages and Salaries Committee in 1987, Statistics Sweden and the National Institute of Economic Research received a government commission to develop short-term statistics on wages and salaries. In February 1991 the survey expanded to include also the wages and salaries paid to employees. The main aim of the expanded survey is to provide a basis for estimations of economic trends and for analyses of cost trends in the governmental sector. Since 2001, the survey is carried out by Statistics Sweden at the request of the National Mediation Office. Since January 2000 the survey has been conducted on a monthly basis.

### List of tables

1. Governmental sector – average monthly salary for monthly paid, by authority, October 2012	5
2. Governmental sector – definitive average monthly salary for monthly paid, including retroactive salary, by authority, October 2011	6
3. Governmental sector – average monthly salary for monthly paid by industry sector, October 2012	7
4. Governmental sector – average monthly salary for monthly paid, from October 2010 to October 2012	8
5. Governmental sector – number of employees by authority, October 2012	9
6. Governmental sector – number of employees by county, October 2012	10
7. Governmental sector – number of employees by industry sector, October 2012	11

## List of terms

antal	number
Arbetsmarknadsdepartementet	Ministry of Employment
civilförvaltningen	Civil service
definitiv	definitive
deltidstjänstgörande	part-time employees
Finansdepartementet	Ministry of Finance
Försvarsdepartementet	Ministry of Defence
försvaret	Defence Organization
heltidstjänstgörande	full-time employees
Justitiedepartementet	Ministry of Justice
Kulturdepartementet	Ministry of Culture
Landsbygdsdepartementet	Ministry for Rural Affairs
län	county
Miljödepartementet	Ministry of the Environment
myndighet	authority
månadslön	monthly salary
män	male
Näringsdepartementet	Ministry of Enterprise, Energy and Communications
näringsgren	industry sector
heltidspersoner	full-time equivalents
Riksdagens verk	The Parliament Agencies
samtliga	total, all
Socialdepartementet	Ministry of Health and Social Affairs
statlig sektor	governmental sector
statlig verksamhet	government activity
summa	sum
sysselsatta	employees
Utbildningsdepartementet	Ministry of Education and Research
Utrikesdepartementet	Ministry for Foreign Affairs
totalt	total
övrig statligt lönereglerad verksamhet	state-subsidized activity