

## Löner och sysselsättning inom statlig sektor 2005

Wages/salaries and employment in the central government sector 2005

### I korta drag

#### Löneökningen i staten uppmättes till 2,4 procent

Den genomsnittliga månadslönen uppgick i september 2005 till cirka 25 900 kronor, vilket är en ökning med nästan 600 kronor eller 2,4 procent sedan september 2004. Detta innebär en högre löneökning än året innan. Ökningen var större för kvinnor än för män både i kronor och i procent.

#### Genomsnittlig månadslön september 2005 samt procentuell förändring sedan september 2004

	Totalt	Kvinnor	Män
Månadslön	25 900	23 900	27 900
Förändring i %	2,4	2,8	2,2

#### Sysselsättningen minskade med 2,4 procent

Antalet sysselsatta inom staten i september 2005 var 2 900 färre än föregående år. Minskningen för kvinnor var 500 och minskningen för män var 2 400.

#### Antal sysselsatta 2005 samt procentuell förändring sedan 2004

	Antal	Förändring i %	Heltidspersoner	Förändring i %
Totalt	226 600	-1,3	203 600	-2,4
Kvinnor	109 900	-0,5	97 400	-1,8
Män	116 700	-2,0	106 200	-3,1

Medlingsinstitutet  
National Mediation Office

Christina Eurén, Medlingsinstitutet  
tfn 08 – 545 292 40/45  
christina.euren@mi.se  
www.mi.se



Statistiska centralbyrån  
Statistics Sweden

Lena Larsson, SCB  
tfn 019 – 17 60 19  
lena.larsson2@scb.se  
Yadi Nejad, SCB  
tfn 019 – 17 60 99  
yadi.nejad@scb.se  
www.scb.se

Statistiken har producerats av SCB på uppdrag av Medlingsinstitutet, som ansvarar för officiell statistik inom området.

ISSN 0082-0237 Serie AM – Arbetsmarknad. Utkom den 22 maj 2006.  
URN:NBN:SE:SCB-2006-AM50SM0601\_pdf  
Tidigare publicering: Se avsnittet Fakta om statistiken.  
Utgivare av Statistiska meddelanden är Kjell Jansson, SCB.

## Innehåll

<b>Statistiken med kommentarer</b>	<b>4</b>
<b>Faktaruta</b>	<b>4</b>
<b>Löner</b>	<b>5</b>
Utvecklingen 1999-2005	6
<b>Sysselsättning</b>	<b>7</b>
Utvecklingen 1999-2005	8
<b>Tabeller</b>	<b>9</b>
Teckenförklaring	9
1. Genomsnittlig månadslön i kronor <b>efter län och kön</b>	9
2. Genomsnittlig månadslön och lönespridning i kronor <b>efter yrke och kön</b>	10
3. Genomsnittlig månadslön i kronor och kompletterande information <b>efter yrke och kön</b>	12
4. Genomsnittlig månadslön i kronor <b>efter yrke, ålder och kön</b>	14
5. Genomsnittlig månadslön i kronor <b>efter yrke, region och kön</b>	16
6. Antal sysselsatta <b>efter månadslöneintervall i kronor och kön</b>	18
7. Genomsnittlig månadslön och lönespridning i kronor <b>efter utbildningsinriktning och kön</b>	18
8. Genomsnittlig månadslön och lönespridning i kronor <b>efter utbildningsnivå och kön</b>	19
9. Genomsnittlig månadslön och lönespridning i kronor <b>efter utbildningsinriktning, utbildningsnivå och kön</b>	20
10. Antal sysselsatta <b>efter myndighet och kön</b>	23
11. Antal sysselsatta <b>efter tjänstgöringens omfattning, län, kommun och kön</b>	26
12. Antal anställda, nyanställda och avgångna <b>efter ålder och kön</b>	31
13. Antal sysselsatta inom offentlig sektor och kön 2001-2005, tusental	32

<b>Fakta om statistiken</b>	<b>33</b>
<hr/>	
<b>Detta omfattar statistiken</b>	<b>33</b>
Definitioner och förklaringar	34
<b>Så görs statistiken</b>	<b>35</b>
<b>Statistikens tillförlitlighet</b>	<b>35</b>
Osäkerhetskällor	36
<b>Bra att veta</b>	<b>36</b>
Annan statistik	37
<b>In English</b>	<b>38</b>
<hr/>	
<b>Summary</b>	<b>38</b>
<b>List of tables</b>	<b>38</b>
<b>List of terms</b>	<b>39</b>

## Statistiken med kommentarer

### Faktaruta

#### Heltidslöner

De löneuppgifterna som ligger till grund för denna publikation bygger på insamlade data om såväl deltidslöner som heltidslöner. Deltidslönerna har räknats om till motsvarande heltidslöner.

#### Lönebegrepp

##### *Grundlön*

Med grundlön avses avtalad lön inklusive fasta lönetillägg. Med fasta lönetillägg avses huvudsakligen tillägg som är knutna till tjänsten och oberoende av arbetstidens förläggning.

##### *Månadslön*

Med månadslön avses anställningens sammanlagda grundlön plus rörliga lönetillägg och naturaförmåner. Övertidsersättning ingår ej.

#### Observera att lön och inkomst är två skilda begrepp

Inkomsten påverkas bland annat av arbetstidens längd och inkluderar även andra inkomstslag än lön. Det innebär att två personer med samma timlön kan ha olika inkomster, beroende på sysselsättningsgrad, eventuell frånvaro eller övertid samt övriga inkomstslag.

I detta Statistiska meddelande redovisas månadslöner. Inkomststatistik redovisas bl.a. i Inkomst och förmögenhetsregistret (IoF) och Hushållens ekonomi (HEK).

#### Lön

- Är ersättning för utfört arbete under en given **tidsenhet**, till exempel månad eller timme
- Redovisas huvudsakligen som månadslön – deltidslöner omräknas till **heltidslöner**

#### Användningsområde

Begreppet lön är lämpligt att använda vid t.ex. analys av jämställdhet på arbetsmarknaden och jämförelser mellan näringsgrenar, yrkes-, ålders- och utbildningsgrupper

#### Inkomst

- Kan, förutom lön, inkludera kapitalinkomst, transfereringar med mera, erhållna under en given **tidsperiod**, vanligtvis ett år
- Redovisas i form av **årsinkomster**
- Påverkas till exempel av hel-/deltidsarbete, övertid och frånvaro

Begreppet inkomst kan användas för att t.ex. analysera fördelningsfrågor och budgeteffekter

## Löner

Nedan presenteras medellöner för sysselsatta inom den statliga sektorn i september 2005. Såväl kvinnornas som männens löner ökade i genomsnitt med 600 kronor från 2004, i procent räknat motsvarar detta 2,8 procent respektive 2,2 procent.

Heltidstjänstgörande kvinnor har i genomsnitt 1 300 kronor högre lön än deltidstjänstgörande, när deltidslönen har räknats om till heltidslön. För männen är den genomsnittliga månadslönen för deltidstjänstgörande högre än för heltidstjänstgörande.

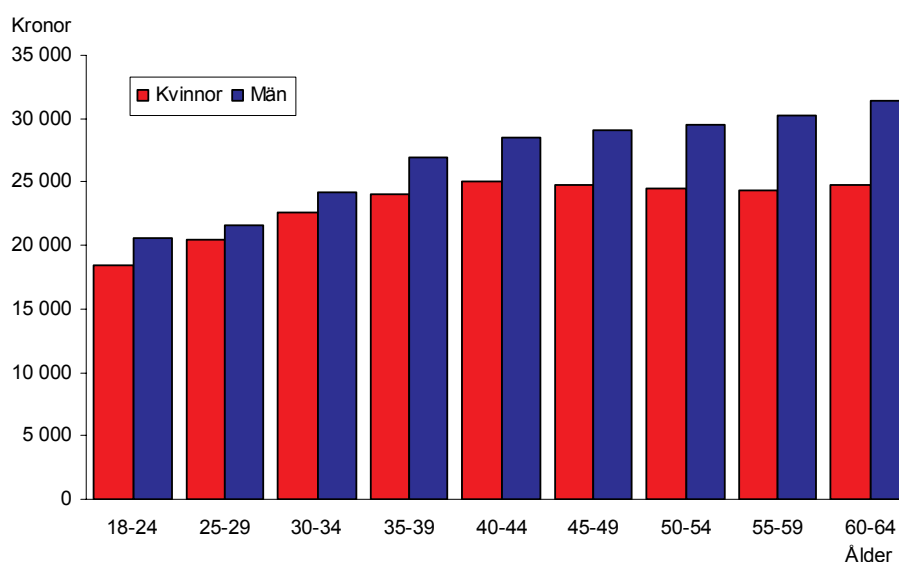
Kvinnornas lön uppgår 2005 i genomsnitt till 85,7 procent av männens, vilket är en ökning med 0,5 procentenheter jämfört med 2004. Lönespridningen är större för män än för kvinnor.

### Genomsnittlig månadslön samt procentuell förändring sedan föregående år och lönespridning

		Genomsnittlig månadslön				
		Medellön	%	Undre kvartil	Median	Övre kvartil
<b>Samtliga</b>	Kvinnor	23 900	2,8	19 300	21 900	26 500
	Män	27 900	2,2	21 500	25 800	31 500
	Totalt	25 900	2,4	20 100	23 800	29 100
<b>Heltidstjänstgörande</b>	Kvinnor	24 200	3,0	19 500	22 000	26 800
	Män	27 900	2,3	21 600	25 800	31 500
	Totalt	26 200	2,5	20 300	24 000	29 500
<b>Deltidstjänstgörande<sup>1</sup></b>	Kvinnor	22 900	2,4	18 800	21 300	25 600
	Män	28 000	1,7	21 300	26 300	31 900
	Totalt	24 500	2,0	19 200	22 600	27 600

1) Lönerna är omräknade till heltidslöner

### Genomsnittlig månadslön efter ålder och kön



Männens genomsnittliga månadslön stiger med åldern fram till pensioneringen. Kvinnornas lön stiger fram till åldersintervallet 40-44 år och efter det avstannar ökningen.

### Utvecklingen 1999–2005

Löneökningen var 2005 något högre än föregående år, men fortfarande lägre än de första åren av den redovisade perioden. Kvinnors lön i förhållande till mäns har ökat från 83,4 procent år 1999 till 85,7 procent år 2005.

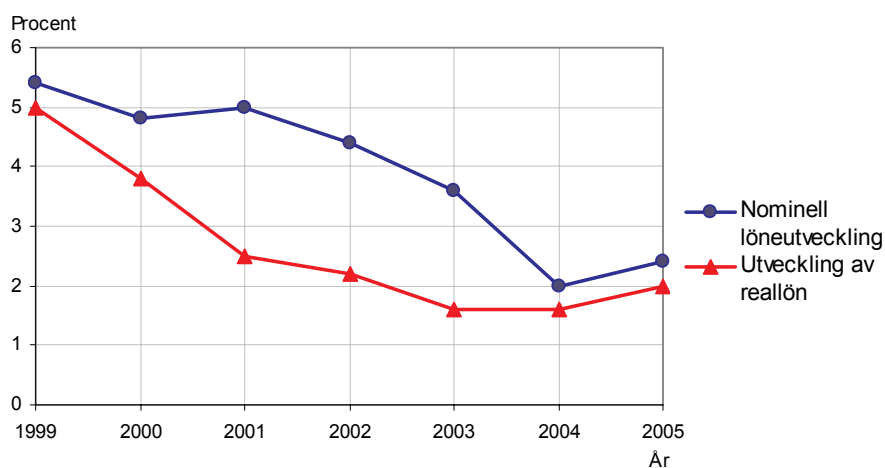
Tabellen och diagrammet nedan visar utvecklingen av löner för sysselsatta inom den statliga sektorn 1999-2005.

#### Genomsnittlig månadslön och procentuell förändring sedan föregående år

År	Kvinnor		Män		Samtliga	
	Lön	%	Lön	%	Lön	%
1999	18 900	6,1	22 400	5,1	20 900	5,4
2000	19 800	4,4	23 700	5,4	21 900	4,8
2001	20 800	5,4	24 900	4,9	23 000	5,0
2002	21 800	4,7	25 900	4,2	24 000	4,4
2003	22 700	4,1	26 800	3,4	24 800	3,6
2004	23 200	2,3	27 300	1,7	25 300	2,0
2005	23 900	2,8	27 900	2,2	25 900	2,4

### Utveckling av nominell lön och reallön

Med reallön menas lörens köpkraft efter det att prisförändringar räknats bort, det vill säga löneutvecklingen med hänsyn till inflationen. För att beräkna den reala löneutvecklingen för respektive år har Konsumentprisindex (KPI) använts. I diagrammet nedan visas utvecklingen av nominell lön och reallön mellan 1999 och 2005.

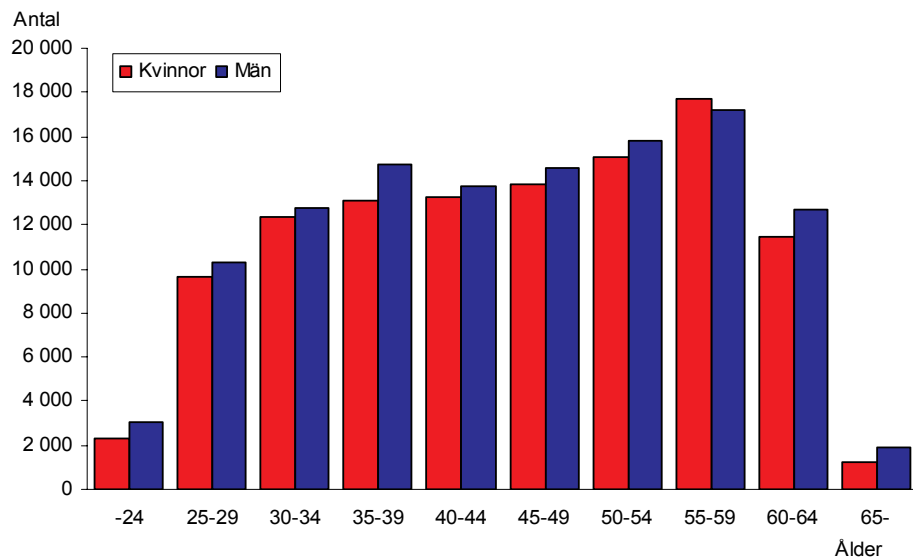


## Sysselsättning

### Sysselsatta inom olika verksamhetsområden

2005 slogs de Allmänna försäkringskassorna ihop med Riksförsäkringsverket till Försäkringskassan och ingår därmed i civilförvaltningen istället för som tidigare i Övrig statligt löner reglerad verksamhet. Det gör att från och med 2005 ingår endast cirka 0,3 procent av de sysselsatta i Övrig statligt löner reglerad verksamhet. Motsvarande andel var år 2004, 7 procent. Övriga anställda ingår i civilförvaltningen eller försvarsväsendet.

### Antal sysselsatta efter ålder

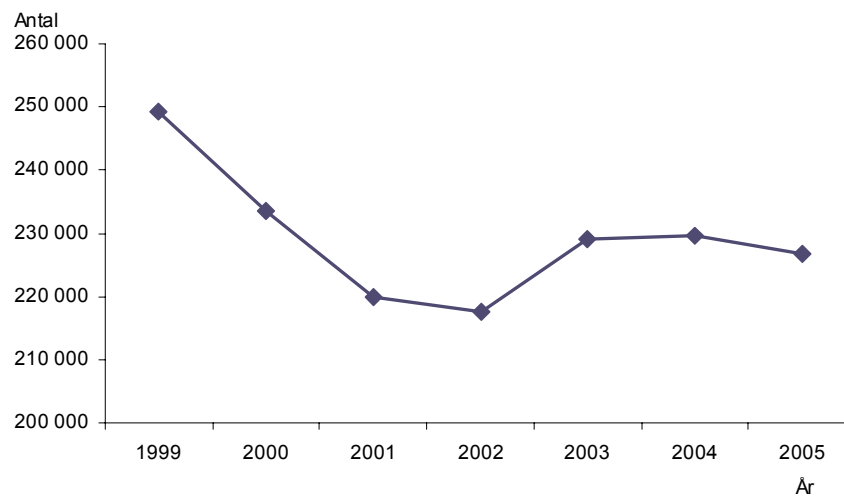


Medelåldern för statligt anställda var 45 år för både kvinnor och män, 52 procent av de sysselsatta var män. Endast i åldersintervallet 55–59 var antalet kvinnor fler än antalet män. Antalet i åldersgruppen 65– har ökat de senaste åren både för kvinnor och för män.

## Utvecklingen 1999–2005

Diagrammet och tabellen visar utvecklingen 1999–2005 för antalet sysselsatta inom den statliga sektorn.

### Antal sysselsatta



### Antal sysselsatta totalt och efter kön samt procentuell förändring av det totala antalet

År	Kvinnor	Män	Samtliga	%	Andel kvinnor
1999	107 116	133 668	240 784	-0,7	44
2000	106 511	127 004	233 515	-3,0	46
2001	104 468	115 358	219 826	-5,9	48
2002	104 004	113 597	217 601	-1,0	48
2003	110 086	119 066	229 152	5,3	48
2004	110 395	119 128	229 523	0,2	48
2005	109 871	116 731	226 602	-1,3	48

År 2000 respektive 2001 flyttades Svenska kyrkan samt de affärsdrivande verken från statlig till privat sektor.



## Tabeller

### Teckenförklaring

Explanation of symbols

–	Inget finns att redovisa	Magnitude Zero
..	Uppgift ej tillgänglig, alltför osäker för att anges eller borttagen av sekretesskäl	Data not available or not published for reasons of confidentiality

### 1. Statlig sektor 2005. Genomsnittlig månadslön i kronor efter län och kön

1. Central government sector 2005. Average monthly salary in SEK by county and sex

Län	Antal <sup>1</sup>			Månadslön		
	Kvinnor	Män	Totalt	Kvinnor	Män	Totalt
Hela riket	104 775	110 191	214 966	23 900	27 900	25 900
Stockholms län	32 261	30 685	62 946	25 900	30 400	28 100
Uppsala län	6 639	6 511	13 150	23 800	27 900	25 900
Södermanlands län	2 345	2 433	4 778	22 500	26 100	24 400
Östergötlands län	5 157	5 739	10 896	23 200	28 500	26 000
Jönköpings län	2 501	2 967	5 468	22 100	25 800	24 100
Kronobergs län	1 429	1 497	2 926	22 500	27 400	25 100
Kalmar län	1 489	1 643	3 132	22 300	25 400	23 900
Gotlands län	771	833	1 604	21 800	25 000	23 400
Blekinge län	1 538	2 961	4 499	22 400	26 900	25 400
Skåne län	10 988	11 195	22 183	23 200	27 100	25 200
Hallands län	1 673	2 138	3 811	22 100	25 900	24 200
Västra Götalands län	13 605	14 439	28 044	22 900	26 600	24 800
Värmlands län	2 562	3 383	5 945	23 400	26 300	25 100
Örebro län	3 197	2 780	5 977	22 700	26 100	24 300
Västmanlands län	1 854	1 790	3 644	22 500	26 100	24 300
Dalarnas län	2 420	2 587	5 007	23 700	28 800	26 300
Gävleborgs län	2 520	2 565	5 085	22 400	26 200	24 300
Västernorrlands län	3 427	3 149	6 576	22 900	26 600	24 700
Jämtlands län	1 286	1 781	3 067	22 500	25 200	24 100
Västerbottens län	3 885	4 043	7 928	23 600	27 500	25 600
Norrbottnens län	3 228	5 071	8 299	22 500	26 600	25 000

1) Antalsuppgiften avser lönepopulationen, inte antal sysselsatta. Se förklaring i stycket Objekt och population under avsnittet Fakta om statistiken. För antal sysselsatta, se tabellerna 10, 11 och 13

## 2. Statlig sektor 2005. Genomsnittlig månadslön och lönespridning i kronor efter yrke<sup>1</sup> och kön

### 2. Central government sector 2005. Average monthly salary and salary dispersion in SEK by occupation and sex

SSYK	Yrke		Antal <sup>2</sup>	Månadslön			
				Undre kvartil	Median	Övre kvartil	Medellön
	Samtliga	Kvinnor	104 775	19 300	21 900	26 500	23 900
		Män	110 191	21 500	25 800	31 500	27 900
		Totalt	214 966	20 100	23 800	29 100	25 900
0110	Militärer	Kvinnor	453	20 500	23 900	28 300	25 400
		Män	10 090	23 400	27 500	34 100	30 000
		Totalt	10 543	23 200	27 300	33 800	29 800
1226	Verksamhetschefer inom offentlig förvaltning m.m.	Kvinnor	1 036	37 300	42 000	48 600	43 300
		Män	2 027	36 900	42 000	49 000	43 300
		Totalt	3 063	37 000	42 000	48 900	43 300
2131	Systemerare och programerare	Kvinnor	953	23 800	26 300	29 400	27 000
		Män	2 442	24 200	27 300	30 800	27 900
		Totalt	3 395	24 000	27 000	30 400	27 700
2139	Övriga dataspecialister	Kvinnor	785	24 000	27 000	32 100	28 600
		Män	1 749	26 000	30 000	35 100	31 000
		Totalt	2 534	25 400	29 200	34 300	30 200
2221	Läkare	Kvinnor	972	21 800	25 000	29 000	26 800
		Män	682	25 700	30 000	37 400	33 000
		Totalt	1 654	23 000	26 800	32 000	29 300
2310	Universitets- och högskollärare	Kvinnor	12 867	20 700	26 000	30 100	26 600
		Män	16 697	22 900	29 500	36 300	30 900
		Totalt	29 564	21 500	27 500	33 600	29 000
2359	Övriga pedagoger med teoretisk specialistkompetens	Kvinnor	592	23 100	26 200	28 100	26 000
		Män	535	23 600	26 300	29 000	26 800
		Totalt	1 127	23 400	26 300	28 500	26 400
2411	Revisorer m.fl.	Kvinnor	2 571	23 500	25 800	29 100	26 700
		Män	1 722	25 000	28 100	32 000	29 300
		Totalt	4 293	24 000	26 700	30 500	27 800
2412	Personaltjänstemän och yrkesvägledare	Kvinnor	2 066	23 100	25 300	28 600	26 300
		Män	907	23 900	26 500	30 800	27 900
		Totalt	2 973	23 300	25 600	29 100	26 800
2422	Domare	Kvinnor	830	21 300	27 000	41 500	31 300
		Män	914	25 000	43 700	49 000	40 800
		Totalt	1 744	21 300	37 400	45 500	36 300
2423	Företags-, förvaltnings- och organisationsjurister	Kvinnor	805	24 700	28 000	32 600	29 200
		Män	679	26 800	31 000	36 400	32 100
		Totalt	1 484	25 200	29 500	34 500	30 500
2429	Övriga jurister	Kvinnor	2 374	19 100	21 100	25 900	23 700
		Män	1 104	22 000	26 300	33 200	28 400
		Totalt	3 478	19 700	22 100	29 400	25 200
2432	Bibliotekarier m.fl.	Kvinnor	1 046	21 800	23 200	25 200	23 800
		Män	351	21 900	23 400	25 500	24 000
		Totalt	1 397	21 800	23 300	25 300	23 900
2443	Filosofer, historiker och statsvetare	Kvinnor	1 205	26 300	29 600	33 500	30 700
		Män	1 039	27 000	31 000	36 200	32 300
		Totalt	2 244	26 600	30 100	34 900	31 500
2451	Journalister, författare, informatörer m.fl.	Kvinnor	1 088	24 000	26 400	29 300	27 100
		Män	526	24 500	27 500	31 000	28 400
		Totalt	1 614	24 100	26 700	29 900	27 500
2470	Administratörer i offentlig förvaltning	Kvinnor	9 696	21 800	26 000	30 500	27 000
		Män	7 881	25 900	30 000	35 300	31 200
		Totalt	17 577	23 200	27 900	33 000	28 900
2492	Socialsekreterare och kuratorer	Kvinnor	843	21 900	23 300	25 000	23 600
		Män	384	22 000	23 300	25 500	23 900
		Totalt	1 227	21 900	23 300	25 000	23 700
3111	Laboratorieingenjörer	Kvinnor	602	19 500	20 700	22 600	21 200
		Män	712	20 300	22 800	25 500	23 300
		Totalt	1 314	19 900	21 700	24 200	22 400

1) Endast yrken med minst 1 000 anställda redovisas separat, för fler yrken se Sveriges statistiska databaser på [www.scb.se](http://www.scb.se)

2) Antalsuppgiften avser lönepopulationen, inte antal sysselsatta. Se förklaring i stycket Objekt och population under avsnittet Fakta om statistiken. För antal sysselsatta, se tabellerna 10, 11 och 13

**2.forts**

SSYK	Yrke		Antal <sup>2</sup>	Månadslön			
				Undre kvartil	Median	Övre kvartil	Medellön
3121	Datatekniker	Kvinnor	446	20 400	21 900	24 100	22 500
		Män	961	20 800	22 500	24 900	23 200
		Totalt	1 407	20 600	22 300	24 600	23 000
3423	Platsförmedlare och arbetsvägledare	Kvinnor	3 253	21 500	22 400	23 400	22 600
		Män	2 040	21 500	22 500	23 500	22 700
		Totalt	5 293	21 500	22 400	23 400	22 700
3431	Administrativa assistenter	Kvinnor	8 034	19 000	20 300	22 000	20 800
		Män	1 294	18 600	20 600	24 800	22 200
		Totalt	9 328	18 900	20 400	22 200	21 000
3433	Redovisningsekonomer m.fl.	Kvinnor	1 562	19 600	21 000	22 500	21 400
		Män	198	19 800	21 500	25 100	23 000
		Totalt	1 760	19 600	21 000	22 600	21 500
3441	Tulltjänstemän	Kvinnor	636	19 700	21 500	22 700	21 700
		Män	1 284	21 200	23 500	27 500	24 700
		Totalt	1 920	20 500	22 500	26 000	23 700
3442	Taxeringstjänstemän	Kvinnor	3 111	18 000	19 500	21 300	19 900
		Män	1 008	19 000	21 000	23 100	21 500
		Totalt	4 119	18 100	19 900	21 800	20 300
3443	Socialförsäkringstjänstemän	Kvinnor	9 529	18 400	19 400	20 600	19 700
		Män	1 627	18 800	19 800	21 500	20 400
		Totalt	11 156	18 500	19 500	20 700	19 800
3450	Poliser	Kvinnor	3 382	20 300	24 800	26 900	24 300
		Män	11 564	24 000	25 800	28 200	25 800
		Totalt	14 946	23 600	25 700	27 900	25 500
3461	Behandlingsassistenter m.fl.	Kvinnor	843	19 200	20 200	21 600	20 600
		Män	971	19 600	20 800	22 600	21 300
		Totalt	1 814	19 400	20 500	22 200	21 000
4120	Bokförings- och redovisningsassistenter	Kvinnor	1 548	19 200	20 500	21 900	20 700
		Män	211	19 400	21 500	23 800	21 800
		Totalt	1 759	19 200	20 600	22 000	20 800
4131	Lagerassistenter m.fl.	Kvinnor	217	17 400	18 200	19 500	18 800
		Män	994	17 900	19 100	21 000	19 800
		Totalt	1 211	17 800	18 900	20 700	19 600
4190	Övrig kontorspersonal	Kvinnor	3 662	17 800	19 000	20 100	19 100
		Män	713	17 500	18 900	21 000	19 600
		Totalt	4 375	17 700	19 000	20 200	19 200
5153	Kriminalvårdare	Kvinnor	1 919	18 000	19 000	20 600	19 400
		Män	4 063	18 300	19 800	21 700	20 200
		Totalt	5 982	18 200	19 500	21 300	19 900
7124	Anläggningsarbetare	Kvinnor	24	22 000	23 700	25 800	23 600
		Män	1 276	21 100	23 600	26 500	24 200
		Totalt	1 300	21 100	23 600	26 500	24 200
9122	Hotell- och kontorsstädare m.fl.	Kvinnor	1 671	15 900	16 600	17 500	16 900
		Män	164	15 800	16 600	17 800	18 000
		Totalt	1 835	15 900	16 600	17 500	17 000
9142	Vaktmästare m.fl.	Kvinnor	315	17 100	17 900	18 800	18 200
		Män	1 467	17 300	18 300	19 600	18 600
		Totalt	1 782	17 200	18 200	19 500	18 500

### 3. Statlig sektor 2005. Genomsnittlig månadslön i kronor och kompletterande information efter yrke<sup>1</sup> och kön

3. Central government sector 2005. Average monthly salary in SEK and additional information by occupation and sex

SSYK	Yrke	Kön	Antal <sup>2</sup>	Tjänsteomfattning i %	Ålder	Grundlön	Rörliga lönetillägg	Månadslön
	Samtliga	Kvinnor	104 775	92	45	23 700	160	23 900
		Män	110 191	95	45	27 400	520	27 900
		Totalt	214 966	94	45	25 600	340	25 900
0110	Militärer	Kvinnor	453	96	33	24 600	860	25 400
		Män	10 090	98	40	28 700	1 310	30 000
		Totalt	10 543	98	39	28 500	1 290	29 800
1226	Verksamhetschefer inom offentlig förvaltning m.m.	Kvinnor	1 036	99	49	43 100	250	43 300
		Män	2 027	99	52	43 000	330	43 300
		Totalt	3 063	99	51	43 000	310	43 300
2131	Systemerare och programmerare	Kvinnor	953	96	42	26 800	150	27 000
		Män	2 442	98	42	27 600	320	27 900
		Totalt	3 395	98	42	27 400	270	27 700
2139	Övriga dataspecialister	Kvinnor	785	97	44	28 300	300	28 600
		Män	1 749	98	44	30 700	290	31 000
		Totalt	2 534	98	44	29 900	290	30 200
2221	Läkare	Kvinnor	972	86	44	26 700	90	26 800
		Män	682	88	43	32 900	110	33 000
		Totalt	1 654	87	44	29 300	100	29 300
2310	Universitets- och högskollärare	Kvinnor	12 867	85	42	26 600	220	26 600
		Män	16 697	88	44	30 800	120	30 900
		Totalt	29 564	86	43	29 000	160	29 000
2359	Övriga pedagoger med teoretisk specialistkompetens	Kvinnor	592	90	47	25 900	190	26 000
		Män	535	95	46	26 600	270	26 800
		Totalt	1 127	92	47	26 200	230	26 400
2411	Revisorer m.fl.	Kvinnor	2 571	95	47	26 700	60	26 700
		Män	1 722	98	49	29 200	100	29 300
		Totalt	4 293	96	48	27 700	80	27 800
2412	Personaltjänstemän och yrkesvägledare	Kvinnor	2 066	95	47	26 200	90	26 300
		Män	907	97	49	27 800	80	27 900
		Totalt	2 973	95	48	26 700	90	26 800
2422	Domare	Kvinnor	830	98	37	31 100	210	31 300
		Män	914	99	47	40 100	740	40 800
		Totalt	1 744	99	43	35 800	490	36 300
2423	Företags-, förvaltnings- och organisationsjurister	Kvinnor	805	96	43	29 200	60	29 200
		Män	679	97	48	32 000	100	32 100
		Totalt	1 484	97	45	30 500	80	30 500
2429	Övriga jurister	Kvinnor	2 374	95	47	23 600	80	23 700
		Män	1 104	97	46	28 300	90	28 400
		Totalt	3 478	96	47	25 100	80	25 200
2432	Bibliotekarier m.fl.	Kvinnor	1 046	93	49	23 800	30	23 800
		Män	351	95	49	24 000	40	24 000
		Totalt	1 397	94	49	23 900	30	23 900
2443	Filosofier, historiker och statsvetare	Kvinnor	1 205	94	45	30 500	180	30 700
		Män	1 039	94	47	32 200	170	32 300
		Totalt	2 244	94	46	31 300	170	31 500
2451	Journalister, författare, informatörer m.fl.	Kvinnor	1 088	95	42	27 000	90	27 100
		Män	526	96	44	28 200	210	28 400
		Totalt	1 614	95	43	27 400	130	27 500
2470	Administratörer i offentlig förvaltning	Kvinnor	9 696	96	46	26 900	100	27 000
		Män	7 881	97	48	31 000	220	31 200
		Totalt	17 577	96	46	28 700	150	28 900
2492	Socialsekreterare och kuratorer	Kvinnor	843	95	43	23 300	290	23 600
		Män	384	95	45	23 500	430	23 900
		Totalt	1 227	95	44	23 400	330	23 700
3111	Laboratorieingenjörer	Kvinnor	602	90	45	21 200	90	21 200
		Män	712	92	45	23 100	230	23 300
		Totalt	1 314	92	45	22 200	160	22 400

1) Endast yrken med minst 1 000 anställda redovisas separat, för fler yrken se Sveriges statistiska databaser på [www.scb.se](http://www.scb.se)

2) Antalsuppgiften avser lönepopulationen, inte antal sysselsatta. Se förklaring i stycket Objekt och population under avsnittet Fakta om statistiken. För antal sysselsatta, se tabellerna 10, 11 och 13

## 3. forts

SSYK	Yrke	Kön	Antal <sup>2</sup>	Tjänsteomfattning i %	Ålder	Grundlön	Rörliga lönetillägg	Månadslön
3121	Datatekniker	Kvinnor	446	96	44	22 400	90	22 500
		Män	961	96	40	23 000	290	23 200
		Totalt	1 407	96	42	22 800	220	23 000
3423	Platsförmedlare och arbetsvägledare	Kvinnor	3 253	96	48	22 600	30	22 600
		Män	2 040	99	49	22 700	30	22 700
		Totalt	5 293	97	48	22 600	30	22 700
3431	Administrativa assistenter	Kvinnor	8 034	93	49	20 700	50	20 800
		Män	1 294	94	45	22 100	140	22 200
		Totalt	9 328	93	48	20 900	60	21 000
3433	Redovisningsekonomer m.fl.	Kvinnor	1 562	94	49	21 300	30	21 400
		Män	198	97	47	22 900	60	23 000
		Totalt	1 760	94	49	21 500	40	21 500
3441	Tulltjänstemän	Kvinnor	636	95	42	21 200	550	21 700
		Män	1 284	98	45	22 700	2 000	24 700
		Totalt	1 920	97	44	22 200	1 520	23 700
3442	Taxeringstjänstemän	Kvinnor	3 111	93	48	19 900	60	19 900
		Män	1 008	96	43	21 400	110	21 500
		Totalt	4 119	94	46	20 200	70	20 300
3443	Socialförsäkringstjänstemän	Kvinnor	9 529	94	47	19 700	20	19 700
		Män	1 627	98	44	20 400	10	20 400
		Totalt	11 156	95	47	19 800	20	19 800
3450	Poliser	Kvinnor	3 382	97	40	24 100	220	24 300
		Män	11 564	99	46	25 500	280	25 800
		Totalt	14 946	99	45	25 200	270	25 500
3461	Behandlingsassistenter m.fl.	Kvinnor	843	94	43	19 900	700	20 600
		Män	971	97	42	20 200	1 170	21 300
		Totalt	1 814	95	43	20 100	950	21 000
4120	Bokförings- och redovisningsassistenter	Kvinnor	1 548	94	50	20 600	50	20 700
		Män	211	95	47	21 700	70	21 800
		Totalt	1 759	94	49	20 800	50	20 800
4131	Lagerassistenter m.fl.	Kvinnor	217	95	46	18 700	70	18 800
		Män	994	98	50	19 600	200	19 800
		Totalt	1 211	98	49	19 500	180	19 600
4190	Övrig kontorspersonal	Kvinnor	3 662	90	49	19 100	50	19 100
		Män	713	92	46	19 600	50	19 600
		Totalt	4 375	91	49	19 100	50	19 200
5153	Kriminalvårdare	Kvinnor	1 919	90	39	18 700	780	19 400
		Män	4 063	92	42	19 200	1 030	20 200
		Totalt	5 982	91	41	19 000	950	19 900
7124	Anläggningsarbetare	Kvinnor	24	96	36	22 800	780	23 600
		Män	1 276	99	48	21 900	2 330	24 200
		Totalt	1 300	99	48	21 900	2 300	24 200
9122	Hotell- och kontorsstädare m.fl.	Kvinnor	1 671	81	48	16 800	150	16 900
		Män	164	90	43	17 900	120	18 000
		Totalt	1 835	82	48	16 900	140	17 000
9142	Vaktmästare m.fl.	Kvinnor	315	82	48	18 100	110	18 200
		Män	1 467	95	49	18 500	60	18 600
		Totalt	1 782	92	49	18 500	70	18 500

4. Statlig sektor 2005. **Genomsnittlig månadslön i kronor efter yrke<sup>1</sup>, ålder och kön**

## 4. Central government sector 2005. Average monthly salary in SEK by occupation, age and sex

Yrke	Kön	Samtliga <sup>2</sup>	Ålder									
			18–24	25–29	30–34	35–39	40–44	45–49	50–54	55–59	60–64	
Samtliga	Kvinnor	Lön	23 900	18 400	20 500	22 600	24 000	25 000	24 800	24 400	24 300	24 700
		Antal	104 775	1 450	8 956	11 937	12 706	12 840	13 497	14 769	17 471	11 149
	Män	Lön	27 900	20 600	21 500	24 200	27 000	28 600	29 100	29 600	30 200	31 400
		Antal	110 191	2 321	9 628	12 234	14 255	13 363	14 177	15 385	16 718	12 110
	Totalt	Lön	25 900	19 700	21 000	23 400	25 600	26 800	27 000	27 100	27 200	28 200
		Antal	214 966	3 771	18 584	24 171	26 961	26 203	27 674	30 154	34 189	23 259
0110 Militärer	Kvinnor	Lön	25 400	20 600	22 900	24 900	27 600	30 100	..	..	..	..
		Antal	453	27	161	101	77	72	7	4	..	..
	Män	Lön	30 000	20 500	23 500	27 200	30 500	32 600	33 200	33 400	35 800	33 600
		Antal	10 090	402	1 491	1 244	1 974	1 479	1 555	1 558	345	42
	Totalt	Lön	29 800	20 500	23 400	27 000	30 400	32 400	33 200	33 400	35 900	33 300
		Antal	10 543	429	1 652	1 345	2 051	1 551	1 562	1 562	348	43
1226 Verksamhetschefer inom offentlig förvaltning m.m.	Kvinnor	Lön	43 300	-	..	36 900	39 600	43 400	42 800	44 800	44 600	44 800
		Antal	1 036	-	..	36	102	165	201	201	213	117
	Män	Lön	43 300	-	..	40 000	40 600	42 200	43 300	43 100	43 500	45 500
		Antal	2 027	-	..	28	131	255	308	402	558	344
	Totalt	Lön	43 300	-	..	38 200	40 200	42 700	43 100	43 600	43 800	45 300
		Antal	3 063	-	..	64	233	420	509	603	771	461
2131 Systemerare och programmerare	Kvinnor	Lön	27 000	-	25 000	25 700	26 700	27 800	27 600	27 400	28 300	28 000
		Antal	953	-	61	169	189	190	141	96	76	31
	Män	Lön	27 900	21 100	24 400	26 600	27 800	29 100	28 600	29 200	29 900	29 800
		Antal	2 442	22	241	475	457	353	276	250	240	128
	Totalt	Lön	27 700	21 100	24 500	26 400	27 500	28 600	28 200	28 700	29 500	29 500
		Antal	3 395	22	302	644	646	543	417	346	316	159
2139 Övriga dataspecialister	Kvinnor	Lön	28 600	..	23 600	26 500	28 100	29 900	29 100	28 000	31 100	30 800
		Antal	785	..	40	109	140	130	139	100	98	28
	Män	Lön	31 000	..	25 400	28 300	30 700	31 300	32 600	32 300	33 400	32 000
		Antal	1 749	8	118	261	291	246	230	230	243	122
	Totalt	Lön	30 200	..	25 000	27 800	29 800	30 800	31 300	31 000	32 700	31 800
		Antal	2 534	9	158	370	431	376	369	330	341	150
2310 Universitets- och högskollärare	Kvinnor	Lön	26 600	18 700	20 300	22 400	25 300	27 300	29 000	30 600	31 600	32 600
		Antal	12 867	138	2 082	2 029	1 508	1 507	1 464	1 443	1 538	1 158
	Män	Lön	30 900	18 800	20 900	23 800	28 200	32 200	34 500	36 000	37 400	38 200
		Antal	16 697	150	2 356	2 370	2 048	1 852	1 799	1 940	2 139	2 043
	Totalt	Lön	29 000	18 800	20 600	23 100	27 000	30 000	32 000	33 700	35 000	36 200
		Antal	29 564	288	4 438	4 399	3 556	3 359	3 263	3 383	3 677	3 201
2411 Revisorer m.fl.	Kvinnor	Lön	26 700	..	23 200	25 000	26 300	27 200	27 000	27 200	27 100	27 500
		Antal	2 571	..	104	200	359	397	347	405	473	284
	Män	Lön	29 300	..	24 700	25 200	27 200	28 400	30 200	30 400	30 500	31 300
		Antal	1 722	..	52	126	207	202	236	264	396	237
	Totalt	Lön	27 800	..	23 700	25 000	26 600	27 600	28 300	28 500	28 700	29 200
		Antal	4 293	4	156	326	566	599	583	669	869	521
2412 Personaltjänstemän och yrkesvägledare	Kvinnor	Lön	26 300	17 000	23 400	24 400	25 800	26 300	26 600	26 500	27 000	27 600
		Antal	2 066	10	69	202	264	262	282	295	412	270
	Män	Lön	27 900	..	21 500	24 900	26 500	27 100	27 500	28 200	29 500	29 600
		Antal	907	6	23	55	93	112	118	142	206	152
	Totalt	Lön	26 800	16 500	22 900	24 500	26 000	26 500	26 800	27 000	27 800	28 300
		Antal	2 973	16	92	257	357	374	400	437	618	422
2429 Övriga jurister	Kvinnor	Lön	23 700	19 200	20 500	24 300	26 600	26 900	23 900	22 800	22 300	22 600
		Antal	2 374	12	162	230	287	279	274	370	448	312
	Män	Lön	28 400	..	20 200	24 900	29 800	33 300	29 600	29 000	28 200	28 500
		Antal	1 104	4	74	130	150	135	118	117	229	147
	Totalt	Lön	25 200	18 900	20 400	24 500	27 700	29 000	25 700	24 300	24 300	24 500
		Antal	3 478	16	236	360	437	414	392	487	677	459
2443 Filosofer, historiker och statsvetare	Kvinnor	Lön	30 700	..	24 800	27 400	29 800	30 600	33 200	32 500	32 600	34 200
		Antal	1 205	..	88	182	213	148	130	127	173	142
	Män	Lön	32 300	..	25 100	27 400	30 700	31 900	32 100	34 700	35 100	35 600
		Antal	1 039	..	47	130	159	141	83	97	192	187
	Totalt	Lön	31 500	..	24 900	27 400	30 200	31 200	32 800	33 400	34 000	35 000
		Antal	2 244	5	135	312	372	289	213	224	365	329

1) Endast de 20 största yrkena redovisas separat, för fler yrken se Sveriges statistiska databaser på [www.scb.se](http://www.scb.se)

2) Antalsuppgiften avser lönepopulationen, inte antal sysselsatta. Se förklaring i stycket Objekt och population under avsnittet Fakta om statistiken. För antal sysselsatta, se tabellerna 10, 11 och 13

## 4. forts

Yrke	Kön	Samtliga <sup>2</sup>	Ålder									
			18-24	25-29	30-34	35-39	40-44	45-49	50-54	55-59	60-64	
2470 Administratörer i offentlig förvaltning	Kvinnor	Lön	27 000	19 800	22 400	25 200	27 000	28 300	28 000	27 500	27 600	27 700
		Antal	9 696	35	658	1 232	1 278	1 314	1 274	1 307	1 556	1 042
	Män	Lön	31 200	19 200	22 800	26 400	29 300	30 900	32 100	32 600	33 500	33 900
		Antal	7 881	22	350	809	916	945	989	1 149	1 510	1 191
	Totalt	Lön	28 900	19 600	22 600	25 700	28 000	29 400	29 800	29 900	30 500	31 000
		Antal	17 577	57	1 008	2 041	2 194	2 259	2 263	2 456	3 066	2 233
3423 Platsförmedlare och arbetsvägledare	Kvinnor	Lön	22 600	..	20 600	21 400	22 000	22 300	22 600	22 900	23 300	23 400
		Antal	3 253	4	83	248	429	518	488	445	589	449
	Män	Lön	22 700	..	20 600	21 300	22 100	22 400	22 700	22 800	23 400	23 600
		Antal	2 040	..	31	140	235	288	269	342	377	357
	Totalt	Lön	22 700	..	20 600	21 400	22 000	22 300	22 600	22 900	23 300	23 500
		Antal	5 293	5	114	388	664	806	757	787	966	806
3431 Administrativa assistenten	Kvinnor	Lön	20 800	17 700	19 300	20 200	20 400	20 800	20 900	21 000	21 100	21 000
		Antal	8 034	76	405	622	753	793	1 011	1 294	1 788	1 292
	Män	Lön	22 200	17 200	19 500	21 400	22 100	22 300	22 600	22 300	23 800	24 800
		Antal	1 294	49	151	145	150	127	151	158	200	163
	Totalt	Lön	21 000	17 500	19 300	20 400	20 700	21 000	21 100	21 200	21 400	21 400
		Antal	9 328	125	556	767	903	920	1 162	1 452	1 988	1 455
3441 Tulltjänstemän	Kvinnor	Lön	21 700	18 300	20 000	21 000	21 600	22 300	23 600	22 200	22 200	22 200
		Antal	636	14	76	91	118	85	74	85	63	30
	Män	Lön	24 700	18 600	20 900	22 900	24 500	24 500	26 200	26 400	25 600	26 100
		Antal	1 284	25	110	153	154	141	129	225	259	88
	Totalt	Lön	23 700	18 500	20 600	22 200	23 300	23 700	25 300	25 200	24 900	25 100
		Antal	1 920	39	186	244	272	226	203	310	322	118
3442 Taxeringstjänstemän	Kvinnor	Lön	19 900	17 800	19 000	20 100	20 100	20 500	20 100	20 300	19 900	19 600
		Antal	3 111	67	240	220	309	300	374	471	681	449
	Män	Lön	21 500	17 600	18 800	20 600	21 100	21 900	22 100	22 200	23 600	23 400
		Antal	1 008	28	170	134	86	89	129	124	153	95
	Totalt	Lön	20 300	17 700	18 900	20 300	20 300	20 800	20 600	20 700	20 600	20 200
		Antal	4 119	95	410	354	395	389	503	595	834	544
3443 Socialförsäkrings- tjänstemän	Kvinnor	Lön	19 700	17 600	19 200	19 500	19 500	19 600	19 700	19 900	19 900	19 900
		Antal	9 529	97	674	934	838	713	1 339	2 058	2 159	717
	Män	Lön	20 400	17 300	19 100	19 900	20 100	20 100	20 100	21 000	21 300	21 600
		Antal	1 627	32	196	253	161	120	186	320	250	109
	Totalt	Lön	19 800	17 500	19 200	19 600	19 600	19 700	19 800	20 000	20 000	20 100
		Antal	11 156	129	870	1 187	999	833	1 525	2 378	2 409	826
3450 Poliser	Kvinnor	Lön	24 300	17 500	19 000	20 800	24 900	26 300	27 200	26 800	26 700	26 300
		Antal	3 382	65	449	487	684	554	589	298	204	52
	Män	Lön	25 800	18 000	19 100	21 100	25 700	26 800	27 500	27 400	27 200	27 200
		Antal	11 564	75	768	1 139	1 685	1 160	1 590	1 900	1 837	1 410
	Totalt	Lön	25 500	17 800	19 000	21 000	25 500	26 600	27 400	27 400	27 100	27 200
		Antal	14 946	140	1 217	1 626	2 369	1 714	2 179	2 198	2 041	1 462
3461 Behandlingsassistenten m.fl.	Kvinnor	Lön	20 600	..	19 800	20 200	20 700	20 800	20 800	21 100	20 700	21 000
		Antal	843	8	67	122	130	153	138	83	96	46
	Män	Lön	21 300	18 800	20 600	20 800	20 800	21 500	21 700	21 500	22 300	22 100
		Antal	971	12	72	161	176	165	130	109	105	41
	Totalt	Lön	21 000	18 500	20 300	20 600	20 800	21 200	21 200	21 300	21 500	21 600
		Antal	1 814	20	139	283	306	318	268	192	201	87
4190 Övrig kontorspersonal	Kvinnor	Lön	19 100	16 800	18 600	19 200	19 100	19 300	19 100	19 400	19 200	19 000
		Antal	3 662	64	191	217	317	345	425	576	911	616
	Män	Lön	19 600	17 600	19 200	20 300	20 200	19 800	19 300	19 700	19 900	19 200
		Antal	713	26	74	68	68	78	85	88	130	96
	Totalt	Lön	19 200	17 000	18 700	19 500	19 300	19 400	19 100	19 500	19 200	19 000
		Antal	4 375	90	265	285	385	423	510	664	1 041	712
5153 Kriminalvårdare	Kvinnor	Lön	19 400	18 500	18 600	19 100	19 500	19 600	19 700	20 200	20 700	20 400
		Antal	1 919	78	336	333	319	298	214	150	111	80
	Män	Lön	20 200	18 800	19 100	19 300	20 000	20 500	20 500	21 000	21 200	21 100
		Antal	4 063	255	642	497	508	494	377	440	526	324
	Totalt	Lön	19 900	18 700	18 900	19 200	19 800	20 200	20 200	20 800	21 100	21 000
		Antal	5 982	333	978	830	827	792	591	590	637	404
9122 Hotell- och kontors- städare m.fl.	Kvinnor	Lön	16 900	15 900	16 000	16 300	16 700	16 700	16 900	17 100	17 400	17 200
		Antal	1 671	52	58	111	148	198	205	282	328	289
	Män	Lön	18 000	..	16 300	17 800	17 900	17 100	18 100	18 500	19 300	..
		Antal	164	9	16	18	23	23	17	23	26	9
	Totalt	Lön	17 000	15 900	16 100	16 500	16 900	16 800	17 000	17 200	17 500	17 300
		Antal	1 835	61	74	129	171	221	222	305	354	298

**5. Statlig sektor 2005. Genomsnittlig månadslön i kronor efter yrke<sup>1</sup>, region och kön****5. Central government sector 2005. Average monthly salary in SEK by occupation, region and sex**

SSYK	Kön	Samtliga <sup>3</sup>	Region <sup>2</sup>								
			1	2	3	4	5	6	7	8	
Yrke											
Samtliga	Kvinnor	Lön	23 900	25 900	23 200	22 200	23 100	22 900	23 200	22 800	23 100
		Antal	104 775	32 261	19 192	6 190	12 526	15 278	7 502	4 713	7 113
	Män	Lön	27 900	30 400	27 400	26 000	27 100	26 500	27 000	26 100	27 000
		Antal	110 191	30 685	19 253	6 940	14 156	16 577	8 535	4 930	9 114
	Totalt	Lön	25 900	28 100	25 300	24 200	25 200	24 800	25 200	24 500	25 300
		Antal	214 966	62 946	38 445	13 130	26 682	31 855	16 037	9 643	16 227
0110	Kvinnor	Lön	25 400	28 300	25 700	24 100	24 000	25 200	..	22 700	22 300
Militärer		Antal	453	114	89	12	74	98	..	19	44
	Män	Lön	30 000	33 600	31 200	26 200	29 000	28 300	29 200	26 600	28 000
		Antal	10 090	2 654	1 318	409	1 549	2 158	327	365	1 309
	Totalt	Lön	29 800	33 400	30 900	26 100	28 700	28 100	29 200	26 400	27 800
		Antal	10 543	2 768	1 407	421	1 623	2 256	330	384	1 353
1226	Kvinnor	Lön	43 300	46 900	42 000	41 100	39 700	40 200	41 300	37 600	41 100
Verksamhetschefer inom offentlig förvaltning m.m.		Antal	1 036	433	187	62	81	101	79	46	47
	Män	Lön	43 300	47 700	40 800	40 400	42 000	41 700	42 300	40 800	40 000
		Antal	2 027	665	387	147	188	220	187	93	140
	Totalt	Lön	43 300	47 400	41 200	40 600	41 300	41 300	42 000	39 700	40 300
		Antal	3 063	1 098	574	209	269	321	266	139	187
2131	Kvinnor	Lön	27 000	28 600	26 700	25 700	25 000	25 600	26 000	26 800	25 900
Systemerare och programmerare		Antal	953	311	121	43	40	51	122	183	82
	Män	Lön	27 900	29 600	28 000	25 600	26 200	25 400	26 900	28 100	27 100
		Antal	2 442	802	370	106	158	184	291	306	225
	Totalt	Lön	27 700	29 300	27 700	25 600	26 000	25 500	26 700	27 600	26 800
		Antal	3 395	1 113	491	149	198	235	413	489	307
2139	Kvinnor	Lön	28 600	30 200	27 200	25 500	25 100	25 800	27 400	29 100	28 000
Övriga dataspecialister		Antal	785	347	96	47	23	35	88	103	46
	Män	Lön	31 000	32 800	28 800	28 300	28 900	29 600	29 700	31 900	29 300
		Antal	1 749	730	260	91	77	91	188	177	135
	Totalt	Lön	30 200	32 000	28 400	27 400	28 000	28 600	29 000	30 900	29 000
		Antal	2 534	1 077	356	138	100	126	276	280	181
2310	Kvinnor	Lön	26 600	26 200	26 100	26 500	27 500	26 800	27 600	26 700	26 800
Universitets- och högskollärare		Antal	12 867	3 104	3 034	493	2 106	1 824	674	262	1 370
	Män	Lön	30 900	31 400	30 400	30 100	31 600	30 300	30 600	30 400	30 800
		Antal	16 697	4 049	4 003	680	2 909	2 036	812	326	1 882
	Totalt	Lön	29 000	29 100	28 600	28 600	29 900	28 600	29 300	28 800	29 100
		Antal	29 564	7 153	7 037	1 173	5 015	3 860	1 486	588	3 252
2411	Kvinnor	Lön	26 700	28 300	25 500	25 700	25 700	26 200	25 600	25 700	26 200
Revisorer m.fl.		Antal	2 571	957	434	143	285	309	236	85	122
	Män	Lön	29 300	31 000	28 700	28 000	28 300	28 600	28 900	28 500	27 800
		Antal	1 722	589	221	141	217	224	177	63	90
	Totalt	Lön	27 800	29 300	26 600	26 800	26 800	27 200	27 000	26 900	26 900
		Antal	4 293	1 546	655	284	502	533	413	148	212
2412	Kvinnor	Lön	26 300	27 800	25 000	24 300	25 500	25 400	26 100	26 400	26 000
Personaltjänstemän och yrkesvägledare		Antal	2 066	765	388	109	201	266	154	69	114
	Män	Lön	27 900	29 100	26 000	26 700	28 100	27 500	28 900	28 100	28 700
		Antal	907	270	184	69	81	141	79	35	48
	Totalt	Lön	26 800	28 100	25 300	25 200	26 200	26 100	27 100	27 000	26 800
		Antal	2 973	1 035	572	178	282	407	233	104	162
2429	Kvinnor	Lön	23 700	27 700	20 800	20 800	20 600	20 700	20 900	22 600	21 500
Övriga jurister		Antal	2 374	978	217	141	287	386	191	76	98
	Män	Lön	28 400	32 500	24 000	24 200	24 700	25 600	25 100	26 900	24 600
		Antal	1 104	507	120	74	104	138	82	36	43
	Totalt	Lön	25 200	29 300	21 900	22 000	21 700	22 000	22 200	23 900	22 400
		Antal	3 478	1 485	337	215	391	524	273	112	141
2443	Kvinnor	Lön	30 700	32 000	28 100	27 000	28 000	26 700	29 700	27 800	28 600
Filosofier, historiker och statsvetare		Antal	1 205	820	95	30	90	60	60	26	24
	Män	Lön	32 300	34 100	29 700	30 200	29 600	28 800	32 800	29 200	29 700
		Antal	1 039	593	91	37	121	71	66	22	38
	Totalt	Lön	31 500	32 900	28 900	28 800	28 900	27 900	31 300	28 400	29 300
		Antal	2 244	1 413	186	67	211	131	126	48	62

1) Endast de 20 största yrkena redovisas separat, för fler yrken se Sveriges statistiska databaser på [www.scb.se](http://www.scb.se)

2) Regionerna är indelade enligt följande: 1: Stockholms län, 2: Uppsala, Södermanlands, Östergötlands, Örebro och Västmanlands län, 3: Jönköpings, Kronobergs, Kalmar och Gotlands län, 4: Blekinge och Skåne län, 5: Hallands och Västra Götalands län, 6: Värmlands, Dalar- nas och Gävleborgs län, 7: Västernorrlands och Jämtlands län, 8: Västerbottens och Norrbottens län.

3) Antalsuppgiften avser lönepopulationen, inte antal sysselsatta. För antal sysselsatta, se tabellerna 10, 11 och 13



## 5. forts

SSYK	Kön	Samtliga <sup>3</sup>	Region <sup>2</sup>								
			1	2	3	4	5	6	7	8	
Yrke											
2470	Kvinnor	Lön	27 000	30 000	26 000	23 600	24 900	25 300	25 400	24 300	25 100
Administratörer i offentlig förvaltning	Män	Antal	9 696	3 615	1 739	644	789	1 131	781	560	437
		Lön	31 200	34 100	29 800	28 600	29 400	29 500	30 800	28 800	29 300
	Totalt	Antal	7 881	2 795	1 254	553	637	956	915	361	410
		Lön	28 900	31 800	27 600	25 900	26 900	27 200	28 300	26 100	27 100
		Antal	17 577	6 410	2 993	1 197	1 426	2 087	1 696	921	847
3423	Kvinnor	Lön	22 600	23 100	22 200	22 500	22 700	23 000	22 400	21 900	22 400
Platsförmedlare och arbetsvägledare	Män	Antal	3 253	517	569	246	520	618	342	192	249
		Lön	22 700	22 900	22 700	22 600	23 000	23 000	22 400	22 100	22 600
	Totalt	Antal	2 040	296	346	189	329	365	200	129	186
		Lön	22 700	23 000	22 400	22 500	22 800	23 000	22 400	22 000	22 500
		Antal	5 293	813	915	435	849	983	542	321	435
3431	Kvinnor	Lön	20 800	22 000	20 300	19 600	20 500	20 200	20 200	19 100	20 200
Administrativa assistenter	Män	Antal	8 034	2 705	1 536	471	772	862	616	545	527
		Lön	22 200	23 800	21 500	21 300	21 800	21 600	21 600	20 800	20 400
	Totalt	Antal	1 294	472	221	77	118	120	93	80	113
		Lön	21 000	22 300	20 500	19 800	20 700	20 400	20 400	19 300	20 200
		Antal	9 328	3 177	1 757	548	890	982	709	625	640
3441	Kvinnor	Lön	21 700	21 600	20 200	..	21 900	21 900	..	..	..
Tulltjänstemän	Män	Antal	636	253	26	..	186	144	9	8	7
		Lön	24 700	23 700	29 800	26 600	24 100	24 800	25 400	27 400	25 800
	Totalt	Antal	1 284	373	62	61	423	235	35	44	51
		Lön	23 700	22 900	27 000	26 400	23 400	23 700	24 400	26 400	25 700
		Antal	1 920	626	88	64	609	379	44	52	58
3442	Kvinnor	Lön	19 900	19 600	20 000	19 800	19 800	20 300	20 000	20 300	19 000
Taxeringstjänstemän	Män	Antal	3 111	628	510	260	477	636	303	145	152
		Lön	21 500	20 400	21 500	21 900	21 500	23 200	21 800	21 700	20 100
	Totalt	Antal	1 008	247	170	69	158	149	100	60	55
		Lön	20 300	19 800	20 400	20 200	20 200	20 900	20 400	20 700	19 300
		Antal	4 119	875	680	329	635	785	403	205	207
3443	Kvinnor	Lön	19 700	20 300	19 600	19 400	19 600	19 500	20 000	19 500	19 200
Socialförsäkrings-tjänstemän	Män	Antal	9 529	2 093	1 600	707	1 329	1 759	911	440	690
		Lön	20 400	20 500	20 600	20 200	20 300	19 900	21 000	20 300	19 900
	Totalt	Antal	1 627	257	207	176	265	293	215	95	119
		Lön	19 800	20 300	19 700	19 500	19 700	19 500	20 200	19 700	19 300
		Antal	11 156	2 350	1 807	883	1 594	2 052	1 126	535	809
3450	Kvinnor	Lön	24 300	26 600	22 300	22 500	23 200	24 200	22 900	23 000	23 000
Poliser	Män	Antal	3 382	1 142	536	172	429	642	225	95	141
		Lön	25 800	28 400	24 300	24 400	24 700	25 900	24 300	24 600	24 600
	Totalt	Antal	11 564	3 173	1 712	830	1 710	2 240	952	403	544
		Lön	25 500	27 900	23 800	24 100	24 400	25 500	24 000	24 300	24 300
		Antal	14 946	4 315	2 248	1 002	2 139	2 882	1 177	498	685
3461	Kvinnor	Lön	20 600	22 200	20 000	20 400	20 500	21 300	21 400	19 500	20 600
Behandlingsassistenter m.fl.	Män	Antal	843	88	271	128	100	159	23	35	39
		Lön	21 300	22 800	21 000	20 400	21 200	21 800	21 400	21 100	21 000
	Totalt	Antal	971	88	274	151	116	243	29	37	33
		Lön	21 000	22 500	20 500	20 400	20 900	21 600	21 400	20 300	20 800
		Antal	1 814	176	545	279	216	402	52	72	72
4190	Kvinnor	Lön	19 100	19 600	18 900	18 300	18 900	18 800	19 200	18 700	19 700
Övrig kontorspersonal	Män	Antal	3 662	980	622	238	541	554	312	146	269
		Lön	19 600	19 200	20 800	18 700	19 300	18 900	19 700	20 100	21 100
	Totalt	Antal	713	243	84	28	107	102	61	25	63
		Lön	19 200	19 500	19 100	18 400	19 000	18 800	19 300	18 900	20 000
		Antal	4 375	1 223	706	266	648	656	373	171	332
5153	Kvinnor	Lön	19 400	19 800	19 100	19 400	18 800	19 700	19 200	19 400	19 800
Kriminalvårdare	Män	Antal	1 919	467	435	86	288	482	84	42	35
		Lön	20 200	20 400	19 700	20 200	19 600	20 700	19 800	20 200	20 500
	Totalt	Antal	4 063	797	938	253	594	1 028	160	174	119
		Lön	19 900	20 200	19 500	20 000	19 300	20 400	19 600	20 100	20 300
		Antal	5 982	1 264	1 373	339	882	1 510	244	216	154
9122	Kvinnor	Lön	16 900	17 300	16 800	16 500	16 700	17 000	16 900	17 300	17 100
Hotell- och kontors-städare m.fl.	Män	Antal	1 671	273	409	104	264	321	92	58	150
		Lön	18 000	17 500	20 400	..	17 400	16 400	..	..	17 400
	Totalt	Antal	164	52	33	5	31	21	..	4	15
		Lön	17 000	17 300	17 100	16 700	16 800	17 000	17 000	17 200	17 100
		Antal	1 835	325	442	109	295	342	95	62	165

**6. Statlig sektor 2005. Antal sysselsatta<sup>1</sup> efter månadslöneintervall i kronor och kön**

6. Central government sector 2005. Number of employees by monthly salary interval in SEK and sex

Månadslön	Kvinnor	Män	Totalt
Totalt	104 775	110 191	214 966
-14 999	528	337	865
15 000-16 999	4 157	1 888	6 045
17 000-18 999	16 266	7 666	23 932
19 000-20 999	23 129	13 585	36 714
21 000-22 999	15 963	13 024	28 987
23 000-24 999	11 414	12 910	24 324
25 000-26 999	8 858	12 618	21 476
27 000-28 999	6 923	10 318	17 241
29 000-30 999	4 681	8 509	13 190
31 000-32 999	3 357	6 310	9 667
33 000-34 999	2 393	4 575	6 968
35 000-36 999	1 729	3 623	5 352
37 000-38 999	1 263	2 966	4 229
39 000-40 999	907	2 310	3 217
41 000-42 999	745	1 815	2 560
43 000-44 999	639	1 737	2 376
45 000-46 999	384	1 295	1 679
47 000-48 999	321	954	1 275
49 000-50 999	254	835	1 089
51 000-	864	2 916	3 780

1) Antalsuppgiften avser lönepopulationen, inte antal sysselsatta. Se förklaring i stycket Objekt och population under avsnittet Fakta om statistiken. För antal sysselsatta, se tabellerna 10, 11 och 13

**7. Statlig sektor 2005. Genomsnittlig månadslön och lönespridning i kronor efter utbildningsinriktning<sup>1</sup> och kön**

7. Central government sector 2005. Average monthly salary and salary dispersion in SEK by field of education and sex

Utbildningsinriktning	Kön	Antal <sup>2</sup>	Månadslön				Ålder
			Undre kvartil	Median	Övre kvartil	Medellön	
Samtliga personer	Kvinnor	104 775	19 300	21 900	26 500	23 900	45
	Män	110 191	21 500	25 800	31 500	27 900	45
	Totalt	214 966	20 100	23 800	29 100	25 900	45
0 Allmän utbildning	Kvinnor	14 946	18 100	19 600	21 700	20 400	50
	Män	9 489	19 200	21 500	24 800	22 700	47
	Totalt	24 435	18 400	20 200	22 800	21 300	49
1 Pedagogik och lärarutbildning	Kvinnor	5 964	21 800	26 000	28 500	26 100	48
	Män	3 458	22 700	26 800	30 800	27 700	48
	Totalt	9 422	22 100	26 200	29 400	26 700	48
2 Humaniora och konst	Kvinnor	5 927	20 200	23 400	28 000	25 000	44
	Män	4 257	21 100	26 200	31 800	27 600	45
	Totalt	10 184	20 500	24 400	29 700	26 100	44
3 Samhällsvetenskap, juridik, handel och administration	Kvinnor	43 724	19 400	21 800	26 600	24 200	46
	Män	22 868	21 800	27 000	34 200	29 500	46
	Totalt	66 592	19 900	23 000	29 400	26 000	46
4 Naturvetenskap, matematik och data	Kvinnor	6 675	20 100	23 100	28 300	25 100	39
	Män	9 527	22 300	28 100	34 700	29 700	43
	Totalt	16 202	21 100	25 900	32 400	27 800	41
5 Teknik och tillverkning	Kvinnor	5 497	20 200	23 400	28 600	25 300	42
	Män	24 654	21 300	24 900	30 800	27 100	44
	Totalt	30 151	21 100	24 600	30 400	26 800	44
6 Lant- och skogsbruk samt djursjukvård	Kvinnor	1 954	18 600	22 300	28 600	24 200	39
	Män	2 719	21 000	24 200	30 200	26 400	48
	Totalt	4 673	20 000	23 400	29 700	25 500	44
7 Hälso- och sjukvård samt social omsorg	Kvinnor	11 735	20 000	22 700	26 900	24 800	45
	Män	5 164	22 000	27 500	39 900	31 900	46
	Totalt	16 899	20 400	23 600	29 500	26 900	45
8 Tjänster	Kvinnor	6 656	19 000	22 500	26 100	23 100	42
	Män	26 270	23 700	26 500	30 300	27 900	45
	Totalt	32 926	22 400	25 800	29 800	26 900	44

1) Enligt svensk utbildningsnomenklatur (SUN2000)

2) Antalsuppgiften avser lönepopulationen, inte antal sysselsatta. För antal sysselsatta, se tabellerna 10, 11 och 13

### 8. Statlig sektor 2005. Genomsnittlig månadslön och lönespridning i kronor efter utbildningsnivå<sup>1</sup> och kön

8. Central government sector 2005. Average monthly salary and salary dispersion in SEK by level of education and sex

Utbildningsnivå	Kön	Antal <sup>2</sup>	Månadslön				Ålder
			Undre kvartil	Median	Övre kvartil	Medellön	
Samtliga personer	Kvinnor	104 775	19 300	21 900	26 500	23 900	45
	Män	110 191	21 500	25 800	31 500	27 900	45
	Totalt	214 966	20 100	23 800	29 100	25 900	45
1 Förgymnasial utbildning kortare än 9 år	Kvinnor	1 665	17 300	18 600	20 100	19 000	58
	Män	1 693	19 200	21 000	23 500	21 800	58
	Totalt	3 358	17 900	19 700	21 800	20 400	58
2 Förgymnasial utbildning 9 (10) år	Kvinnor	5 576	18 100	19 500	21 300	20 100	53
	Män	3 355	19 100	21 200	24 200	22 300	48
	Totalt	8 931	18 400	20 000	22 300	20 900	51
3 Gymnasial utbildning högst två år	Kvinnor	21 930	18 400	19 700	21 500	20 300	51
	Män	12 957	19 700	21 900	24 900	22 900	47
	Totalt	34 887	18 700	20 300	22 800	21 300	50
4 Gymnasial utbildning tre år	Kvinnor	12 404	18 300	20 000	22 400	20 900	44
	Män	12 129	19 800	22 800	26 900	24 100	44
	Totalt	24 533	18 900	21 100	24 600	22 500	44
5 Eftergymnasial utbildning kortare än tre år	Kvinnor	16 086	20 100	22 900	26 300	23 900	45
	Män	27 321	22 400	25 700	29 300	26 400	45
	Totalt	43 407	21 100	24 800	28 300	25 500	45
6 Eftergymnasial utbildning tre år eller längre	Kvinnor	39 649	20 900	24 300	28 700	26 000	41
	Män	39 100	22 500	27 400	33 800	29 700	43
	Totalt	78 749	21 500	25 800	31 100	27 800	42
7 Forskarutbildning	Kvinnor	6 980	27 000	31 000	35 500	32 300	46
	Män	12 906	29 500	34 300	42 000	36 300	48
	Totalt	19 886	28 500	33 000	39 800	34 900	47

1) Enligt svensk utbildningsnomenklatur (SUN2000)

2) Antalsuppgiften avser lönepopulationen, inte antal sysselsatta. Se förklaring i stycket Objekt och population under avsnittet Fakta om statistiken. För antal sysselsatta, se tabellerna 10, 11 och 13

## 9. Statlig sektor 2005. Genomsnittlig månadslön och lönespridning i kronor efter utbildningsinriktning<sup>1</sup>, utbildningsnivå<sup>1</sup> och kön

9. Central government sector 2005. Average monthly salary and salary dispersion in SEK by field and level of education and sex

Utbildningsgrupp	Kön	Antal <sup>2</sup>	Månadslön				Ålder
			Undre kvartil	Median	Övre kvartil	Medellön	
<b>Samtliga personer</b>							
	Kvinnor	104 775	19 300	21 900	26 500	23 900	45
	Män	110 191	21 500	25 800	31 500	27 900	45
	Totalt	214 966	20 100	23 800	29 100	25 900	45
<b>Allmän utbildning</b>							
Folkskoleutbildning och motsvarande							
	Kvinnor	1 665	17 300	18 600	20 100	19 000	58
	Män	1 693	19 200	21 000	23 500	21 800	58
	Totalt	3 358	17 900	19 700	21 800	20 400	58
Grundskoleutbildning och motsvarande							
	Kvinnor	5 576	18 100	19 500	21 300	20 100	53
	Män	3 355	19 100	21 200	24 200	22 300	48
	Totalt	8 931	18 400	20 000	22 300	20 900	51
Samhällsvetenskaplig, social och humanistisk gymnasieutbildning							
	Kvinnor	7 114	18 300	20 000	22 200	20 900	46
	Män	3 371	19 100	21 500	25 000	22 800	42
	Totalt	10 485	18 500	20 300	23 000	21 500	45
Naturvetenskaplig gymnasieutbildning							
	Kvinnor	591	18 600	20 700	23 900	22 000	45
	Män	1 070	20 200	23 700	28 100	25 200	41
	Totalt	1 661	19 600	22 500	26 600	24 000	42
<b>Pedagogik och lärarutbildning</b>							
Minst 20 högskolepoäng inom pedagogik, ej examen							
	Kvinnor	595	19 200	21 100	24 000	22 200	40
	Män	368	19 300	21 600	25 000	22 600	37
	Totalt	963	19 200	21 300	24 300	22 400	39
Ämneslärarutbildning, allmänna ämnen							
	Kvinnor	1 149	22 800	26 400	29 400	26 900	47
	Män	1 131	25 000	28 300	31 600	28 900	50
	Totalt	2 280	23 700	27 400	30 500	27 900	48
Yrkeslärarutbildning							
	Kvinnor	905	25 500	26 900	28 300	27 200	56
	Män	300	23 100	25 700	29 100	26 800	53
	Totalt	1 205	25 000	26 800	28 400	27 100	55
Övrig eftergymnasial utbildning inom pedagogik och lärarutbildning							
	Kvinnor	1 242	22 000	27 000	32 000	27 800	48
	Män	594	25 400	30 500	35 700	31 800	50
	Totalt	1 836	22 700	28 100	33 100	29 100	48
<b>Humaniora och konst</b>							
Minst 20 högskolepoäng inom humaniora/konst, ej examen							
	Kvinnor	1 585	19 300	21 300	23 800	22 200	40
	Män	872	19 100	21 600	25 300	23 100	38
	Totalt	2 457	19 300	21 400	24 300	22 500	39
Humanistisk högskoleutbildning (minst 3 år)							
	Kvinnor	3 114	21 400	25 000	30 000	26 600	47
	Män	2 077	23 300	28 200	33 800	29 800	47
	Totalt	5 191	21 900	26 300	31 500	27 800	47
Konstnärlig eftergymnasial utbildning							
	Kvinnor	483	23 000	26 800	31 000	27 800	47
	Män	557	25 400	29 000	33 700	30 000	49
	Totalt	1 040	24 200	28 000	32 200	29 000	48
<b>Samhällsvetenskap, juridik, handel, administration</b>							
Handelsgymnasium / 3-årig ekonomisk linje på gymnasiet							
	Kvinnor	4 597	19 000	20 500	22 800	21 500	47
	Män	1 792	20 000	22 700	26 900	24 400	46
	Totalt	6 389	19 200	21 000	23 800	22 300	47
Yrkesinriktad utbildning på gymnasial nivå inom handel och administration							
	Kvinnor	14 103	18 400	19 700	21 500	20 300	51
	Män	2 292	18 900	21 300	24 200	22 500	48
	Totalt	16 395	18 500	19 800	21 800	20 600	51
Minst 20 högskolepoäng inom samhällsv/ekonomi/juridik, ej examen							
	Kvinnor	4 651	19 200	21 200	24 400	22 500	38
	Män	2 852	19 500	22 100	26 800	24 000	37
	Totalt	7 503	19 300	21 500	25 100	23 100	37
Biblioteks- och informationsvetenskaplig högskoleutbildning (minst 3 år)							
	Kvinnor	822	21 800	23 400	26 000	24 500	47
	Män	299	22 300	23 900	27 000	25 100	47
	Totalt	1 121	22 000	23 500	26 200	24 700	47

1) Enligt svensk utbildningsnomenklatur (SUN2000)

2) Antalsuppgiften avser lönepopulationen, inte antal sysselsatta. Se förklaring i stycket Objekt och population under avsnittet Fakta om statistiken. För antal sysselsatta, se tabellerna 10, 11 och 13

## 9. forts

Utbildningsgrupp	Kön	Antal <sup>2</sup>	Månadslön				Alder
			Undre kvartil	Median	Övre kvartil	Medellön	
Ekonomutbildning (högskoleutbildning minst 3 år)	Kvinnor	3 690	22 200	26 700	31 900	28 200	41
	Män	3 739	24 500	29 800	36 000	31 500	44
	Totalt	7 429	23 200	28 000	34 000	29 900	43
Högskoleutbildning för organisation, administration, förvaltning (minst 3 år)	Kvinnor	1 497	22 800	26 600	31 700	28 600	46
	Män	795	23 300	28 100	35 700	30 600	47
	Totalt	2 292	23 000	27 200	32 900	29 300	46
Juridisk högskoleutbildning (minst 3 år)	Kvinnor	5 313	23 000	28 000	36 000	30 500	40
	Män	4 549	26 000	33 100	43 500	35 400	46
	Totalt	9 862	23 900	30 100	39 600	32 800	43
Högskoleutbildning i psykologi och psykoterapi (minst 3 år)	Kvinnor	1 436	21 300	26 400	30 000	26 700	44
	Män	778	24 500	29 200	33 900	30 400	46
	Totalt	2 214	22 000	27 700	31 300	28 000	45
Samhälls- och beteendevetenskaplig högskoleutbildning (minst 3 år)	Kvinnor	4 372	21 300	25 500	30 800	27 200	44
	Män	4 020	24 500	29 800	36 200	31 600	49
	Totalt	8 392	22 400	27 500	33 300	29 300	46
Övrig eftergymnasial utb inom samhällsv, juridik, handel, administration	Kvinnor	2 728	20 300	23 000	26 600	24 400	51
	Män	1 513	22 400	26 300	31 600	27 800	53
	Totalt	4 241	21 000	23 900	28 600	25 600	51
<b>Naturvetenskap, matematik och data</b>							
Minst 20 högskolepoäng inom naturv/matematik/data, ej examen	Kvinnor	944	19 100	21 000	23 800	22 100	35
	Män	1 284	19 600	22 700	27 000	23 900	36
	Totalt	2 228	19 400	21 700	26 000	23 100	36
Programmerar- och systemerarutbildning (eftergymnasial)	Kvinnor	1 000	21 900	25 600	30 000	26 700	41
	Män	1 270	23 500	28 100	33 500	29 100	43
	Totalt	2 270	22 500	26 900	32 000	28 000	42
Naturvetenskaplig högskoleutbildning (minst 3 år)	Kvinnor	4 051	20 300	23 700	29 100	25 700	39
	Män	6 300	23 300	29 600	36 300	31 000	44
	Totalt	10 351	21 500	27 000	33 800	28 900	42
<b>Teknik och tillverkning</b>							
Tekniskt gymnasium (2-3 år)	Kvinnor	259	20 100	21 600	24 700	23 200	53
	Män	2 735	22 500	26 000	30 600	27 300	54
	Totalt	2 994	22 000	25 600	30 100	26 900	54
Byggutbildning vid gymnasium/yrkesskola	Kvinnor	33	17 800	18 800	21 100	20 100	42
	Män	1 478	19 900	22 000	25 300	23 100	44
	Totalt	1 511	19 800	22 000	25 300	23 000	44
Elektro- och datateknisk utbildning vid gymnasium/yrkesskola	Kvinnor	100	18 200	20 600	23 700	21 400	43
	Män	2 542	20 900	23 500	26 800	24 100	41
	Totalt	2 642	20 800	23 500	26 600	24 000	41
Fordons- och farkostutbildning vid gymnasium/yrkesskola	Kvinnor	35	18 400	19 700	22 800	20 800	41
	Män	1 462	19 400	21 300	24 100	22 400	41
	Totalt	1 497	19 300	21 300	24 100	22 300	41
Verkstadsutbildning vid gymnasium/yrkesskola	Kvinnor	75	17 300	19 000	20 800	19 300	47
	Män	1 800	19 400	21 300	23 600	22 100	45
	Totalt	1 875	19 300	21 200	23 600	21 900	45
Övrig gymnasial utbildning inom teknik och tillverkning	Kvinnor	733	19 300	20 300	22 200	21 000	55
	Män	1 487	20 400	22 300	25 800	23 600	53
	Totalt	2 220	19 800	21 600	24 300	22 700	54
Minst 20 högskolepoäng inom teknik, ej examen	Kvinnor	441	19 000	21 300	24 200	22 000	33
	Män	1 319	20 100	23 400	27 100	23 900	32
	Totalt	1 760	19 800	22 900	26 400	23 400	32
Civilingenjörsutbildning: väg och vatten, byggnad, lantmäteri	Kvinnor	675	25 000	29 000	33 600	30 100	40
	Män	1 412	28 500	33 500	39 500	35 000	48
	Totalt	2 087	27 200	32 000	37 700	33 400	45
Civilingenjörsutbildning: maskin, fordon/farkost, industriell ekonomi	Kvinnor	383	24 300	29 700	35 000	30 500	39
	Män	1 523	27 500	33 200	39 900	34 300	43
	Totalt	1 906	26 500	32 500	38 900	33 600	42
Civilingenjörsutbildning: elektroteknik, teknisk fysik, data	Kvinnor	437	22 400	27 000	33 500	29 000	36
	Män	2 373	23 700	31 200	39 000	32 700	41
	Totalt	2 810	23 700	30 500	38 100	32 100	40
Civilingenjörsutbildning: kemi- och bioteknik, material- och geoteknik	Kvinnor	609	20 700	25 000	31 800	27 500	37
	Män	920	21 600	28 400	37 000	30 900	41
	Totalt	1 529	21 000	26 900	35 000	29 600	40

**9. forts**

Utbildningsgrupp	Kön	Antal <sup>2</sup>	Månadslön				Ålder
			Undre kvartil	Median	Övre kvartil	Medellön	
Ingenjörsutbildning: väg och vatten, byggnad, lantmäteri (eftergymn)	Kvinnor	244	22 000	23 800	26 800	24 700	36
	Män	841	24 000	27 500	31 900	28 700	42
	Totalt	1 085	23 200	26 600	30 900	27 800	41
Ingenjörsutbildning: elektroteknik, teknisk fysik, data (eftergymn)	Kvinnor	288	21 500	24 000	27 000	24 600	37
	Män	1 605	23 300	26 500	30 600	27 500	40
	Totalt	1 893	23 000	26 000	30 100	27 100	40
<b>Lant- och skogsbruk samt djursjukvård</b>							
Jordbruksvetenskaplig högskoleutbildning (minst 3 år)	Kvinnor	591	21 700	25 200	29 500	26 400	40
	Män	494	24 500	29 000	34 400	30 500	48
	Totalt	1 085	22 600	26 800	31 600	28 300	44
Veterinärutbildning	Kvinnor	670	16 400	23 400	32 500	25 100	40
	Män	438	19 500	28 000	35 300	29 100	49
	Totalt	1 108	17 300	26 200	33 700	26 700	44
<b>Hälso- och sjukvård samt social omsorg</b>							
Omvårdnads- och omsorgsutbildning på gymnasial nivå	Kvinnor	1 116	18 200	19 400	21 500	20 100	45
	Män	311	19 400	21 000	23 200	21 900	43
	Totalt	1 427	18 400	19 700	22 000	20 500	44
Biomedicinsk analytiker- och laboratorie-assistentutbildning	Kvinnor	1 133	20 100	21 100	22 500	21 700	51
	Män	83	20 300	21 900	24 700	22 900	47
	Totalt	1 216	20 100	21 100	22 600	21 700	50
Läkarutbildning	Kvinnor	1 538	26 000	31 300	39 400	34 100	46
	Män	1 959	31 800	41 700	50 500	42 100	50
	Totalt	3 497	28 100	36 500	46 600	38 500	48
Sjuksköterskeutbildning	Kvinnor	1 097	22 200	24 400	26 500	24 800	47
	Män	224	22 500	25 100	28 800	26 000	43
	Totalt	1 321	22 300	24 500	26 800	25 000	47
Socionomutbildning	Kvinnor	1 862	21 800	24 000	27 300	25 600	46
	Män	720	23 000	26 000	29 900	27 600	49
	Totalt	2 582	22 000	24 500	28 000	26 100	47
Övrig eftergymnasial utbildning inom hälso- och sjukvård/social omsorg	Kvinnor	1 760	20 500	23 900	27 900	25 100	44
	Män	553	21 000	25 000	30 700	26 800	44
	Totalt	2 313	20 600	24 100	28 400	25 500	44
<b>Tjänster</b>							
Övrig gymnasial utbildning inom tjänsteområdet	Kvinnor	1 493	17 700	19 100	20 900	19 600	48
	Män	983	20 800	22 900	25 800	23 900	54
	Totalt	2 476	18 400	20 500	23 000	21 300	50
Yrkesmilitärutbildning på eftergymnasial nivå	Kvinnor	434	20 700	23 900	28 500	25 500	33
	Män	10 639	23 600	27 700	34 300	30 100	41
	Totalt	11 073	23 500	27 500	34 200	29 900	40
Polisutbildning	Kvinnor	3 239	21 900	25 300	27 800	25 100	41
	Män	12 727	24 300	26 300	29 300	26 800	47
	Totalt	15 966	24 100	26 000	29 100	26 400	46
Övrig eftergymnasial utbildning inom tjänsteområdet	Kvinnor	543	21 400	24 500	27 500	25 100	43
	Män	422	23 500	27 000	31 700	28 400	47
	Totalt	965	22 100	25 300	29 300	26 600	44

**10. Statlig sektor 2005. Antal sysselsatta efter myndighet<sup>1</sup> och kön****10. Central government sector 2005. Number of employees by authority and sex**

	Antal			Heltids- personer
	Kvinnor	Män	Totalt	
<b>Samtliga</b>	109 871	116 731	226 602	203 591
<b>Allmänna civilförvaltningen och försvarsväsendet</b>	109 419	116 417	225 836	202 964
<b>Justitiedepartementet</b>	17 370	23 561	40 931	38 288
Justitiedepartementet	205	141	346	341
Åklagarmyndigheten	649	409	1 058	1 028
Rättsmedicinalverket	231	172	403	312
Rikspolisstyrelsen	671	1 214	1 885	1 834
Statens kriminaltekniska laboratorium	159	80	239	228
Lokala polisorganisationen	7 671	14 422	22 093	20 756
Domstolsverket	3 443	1 613	5 056	4 787
Ekobrottsmyndigheten	117	96	213	209
Kriminalvårdsstyrelsen	3 970	5 249	9 219	8 396
<b>Utrikesdepartementet</b>	3 517	2 121	5 638	5 309
Utrikesförvaltningen	592	335	927	913
Styrelsen för internationellt utvecklingssamarbete	569	385	954	865
Migrationsverket	1 842	1 098	2 940	2 767
Utlänningsnämnden	204	92	296	274
Exportkreditnämnden	61	50	111	106
<b>Försvarsdepartementet</b>	5 967	20 565	26 532	24 947
<b>Socialdepartementet</b>	15 582	6 472	22 054	19 646
Socialdepartementet	197	113	310	300
Socialstyrelsen	351	202	553	500
Läkemedelsverket	286	132	418	390
Statens institutionsstyrelse	1 713	2 222	3 935	2 720
Försäkringskassan	12 561	3 598	16 159	15 132
Statens folkhälsoinstitut	106	43	149	137
Smittskyddsinstitutet	212	84	296	260
<b>Finansdepartementet</b>	15 389	10 691	26 080	24 475
Finansdepartementet	249	248	497	480
Regeringskansliets förvaltningsavdelning	369	313	682	664
Kammarkollegiet	127	45	172	166
Statens pensionsverk	232	105	337	327
Statskontoret	70	68	138	131
Statistiska centralbyrån	824	570	1 394	1 239
Skatteverket	6 953	3 669	10 622	10 035
Fortifikationsverket	126	631	757	743
Ekonomistyrningsverket	83	74	157	152
Statens fastighetsverk	145	220	365	318
Tullverket	984	1 132	2 116	2 026
Finansinspektionen	114	92	206	198
Premiepensionsmyndigheten	115	102	217	211
Riksgäldskontoret	89	60	149	142
Kronofogdemyndigheterna	1 589	789	2 378	2 255
Länsstyrelserna	3 191	2 446	5 637	5 168
<b>Utbildnings- och kulturdepartementet</b>	32 897	29 078	61 975	50 861
Utbildnings- och kulturdepartementet	203	101	304	290
Lunds universitet	3 396	3 758	7 154	5 615
Växjö universitet	562	540	1 102	826
Högskolan i Kalmar	436	402	838	689
Högskolan i Kristianstad	361	241	602	457
Blekinge tekniska högskola	243	288	531	458
Södertörns högskola	424	356	780	625
Malmö högskola	825	591	1 416	1 054
Kungliga Biblioteket	168	113	281	259
Stockholms universitet	1 993	1 887	3 880	3 248
Kungl. Tekniska högskolan	1 070	2 122	3 192	2 837
Karolinska institutet	2 797	1 517	4 314	3 525
Lärarhögskolan i Stockholm	497	236	733	583
Kungliga Musikhögskolan i Stockholm	93	152	245	171
Luleå tekniska universitet	735	845	1 580	1 378

1) Endast myndigheter med minst 100 heltidspersoner redovisas i denna tabell

## 10. forts

	Antal			Heltids- personer
	Kvinnor	Män	Totalt	
Umeå universitet	2 163	1 985	4 148	3 462
Mittuniversitetet	518	483	1 001	877
Högskolan i Halmstad	303	276	579	443
Verket för högskoleservice	65	40	105	102
Högskoleverket	108	68	176	151
Uppsala universitet	2 988	2 959	5 947	4 713
Mälardalens högskola	563	502	1 065	827
Högskolan Dalarna	345	338	683	538
Högskolan i Gävle	364	362	726	594
Örebro universitet	670	586	1 256	1 007
Högskolan på Gotland	92	106	198	168
Göteborgs universitet	3 225	2 476	5 701	4 359
Högskolan i Borås	349	266	615	489
Karlstads universitet	739	592	1 331	1 036
Nationellt centrum för flexibelt lärande	64	58	122	117
Högskolan i Trollhättan/Uddevalla	268	224	492	413
Statens skolverk	263	171	434	367
Myndigheten för skolutveckling	87	52	139	128
Linköpings universitet	1 753	1 704	3 457	3 064
Högskolan i Skövde	248	234	482	407
Specialpedagogiska institutet	431	140	571	514
Vetenskapsrådet	103	62	165	156
Konstfack	98	84	182	123
Centrala studiestödsnämnden	623	336	959	937
Specialskolemyndigheten	493	148	641	573
Nationalmuseum med Prins Eugens Waldemarsudde	126	65	191	145
Riksarkivet	313	298	611	568
Naturhistoriska riksmuseet	118	122	240	210
Statens maritima museer	114	129	243	147
Riksantikvarieämbetet	305	223	528	487
Statens museer för världskultur	114	59	173	135
<b>Jordbruksdepartementet</b>	<b>3 676</b>	<b>2 921</b>	<b>6 597</b>	<b>5 737</b>
Jordbruksdepartementet	107	64	171	168
Konsumentverket	126	54	180	172
Statens jordbruksverk	920	482	1 402	1 346
Sveriges lantbruksuniversitet	1 599	1 559	3 158	2 651
Statens veterinärmedicinska anstalt	275	110	385	353
Livsmedelsverket	279	284	563	516
Fiskeriverket	143	170	313	300
<b>Näringsdepartementet</b>	<b>12 024</b>	<b>17 819</b>	<b>29 843</b>	<b>28 559</b>
Näringsdepartementet	274	181	455	442
Vägverket	1 874	5 720	7 594	7 213
Luffartsstyrelsen	101	146	247	245
Statens väg- och transportforskningsinstitut	63	120	183	164
Banverket	1 149	5 277	6 426	6 306
Post- och telestyrelsen	126	133	259	258
Verket för innovationssystem	73	85	158	146
Arbetsförmedlingarna	5 299	3 172	8 471	8 095
Arbetsmarknadsstyrelsen	896	598	1 494	1 433
Svenska ESF-rådet	106	64	170	164
Arbetsmiljöverket	439	409	848	793
Arbetslivsinstitutet	233	171	404	369
Verket för näringslivsutveckling	111	89	200	193
Sveriges geologiska undersökning	102	194	296	283
Patent- och registreringsverket	262	176	438	415
Bolagsverket	379	86	465	448
Skogsstyrelsen	372	1 024	1 396	1 280
<b>Miljö- och samhällsbyggnadsdepartementet</b>	<b>2 497</b>	<b>2 794</b>	<b>5 291</b>	<b>4 290</b>
Miljö- och samhällsbyggnadsdepartementet	158	84	242	234
Statens energimyndighet	140	106	246	232
Boverket	100	81	181	174
Lantmäteriverket	1 004	1 150	2 154	2 030
Sveriges meteorologiska och hydrologiska institut	488	866	1 354	548



**10. forts**

	Antal			Heltids- personer
	Kvinnor	Män	Totalt	
Statens kärnkraftinspektion	50	72	122	119
Kemikalieinspektionen	105	60	165	155
Naturvårdsverket	307	214	521	512
Statens strålskyddsinstitut	55	64	119	111
<b>Riksdagen och dess verk</b>	500	395	895	850
Riksdagsförvaltningen	360	275	635	599
Riksrevisionen	97	101	198	194
<b>Summa statligt löneroglerad verksamhet</b>	109 419	116 417	225 836	202 964
<b>Övrig Statligt löneroglerad verksamhet</b>	452	314	766	627
Stiftelsen Nordiska museet	137	85	222	175
Stiftelsen Skansen	124	98	222	204

## 11. Statlig sektor 2005. Antal sysselsatta efter tjänstgöringens omfattning, län, kommun och kön

11. Central government sector 2005. Number of full-time and part-time employees by extent of employment, county, municipality and sex

Län/Kommun	Antal					Förändring 04-05		Heltids- personer	Antal invånare
	Samtliga	Heltidstjänstgörande		Deltidstjänstgörande		Antal	Procent		
		Kvinnor	Män	Kvinnor	Män				
<b>Sverige</b>	226 602	82 320	100 040	27 551	16 691	-2 921	-1	203 591	9 047 752
<b>Stockholms län</b>	65 123	26 243	27 902	7 073	3 905	-1 154	-2	59 688	1 889 945
Botkyrka	421	182	164	45	30	39	9	374	76 592
Danderyd	111	42	34	27	8	13	12	96	30 226
Ekerö	209	72	90	23	24	-23	-11	184	24 010
Haninge	1 782	491	1 120	109	62	-577	-32	1 695	71 837
Huddinge	3 420	1 346	1 130	627	317	57	2	2 900	88 750
Järfälla	253	113	95	37	8	-28	-11	239	61 743
Lidingö	110	38	50	18	4	14	13	102	41 892
Nacka	515	228	217	52	18	52	10	490	80 247
Norrtälje	736	266	332	86	52	-12	-2	667	54 596
Nykvarn	3	3	-	-	-	0	0	3	8 354
Nynäshamn	232	78	131	15	8	-7	-3	223	24 648
Salem	38	10	25	1	2	1	3	37	14 334
Sigtuna	661	267	257	88	49	-387	-59	582	36 711
Sollentuna	692	318	292	68	14	-4	-1	664	59 355
Solna	6 453	2 631	2 455	952	415	-98	-2	5 755	60 575
Stockholm	44 468	18 458	18 867	4 465	2 678	777	2	40 967	771 038
Sundbyberg	820	336	368	91	25	-9	-1	783	34 016
Södertälje	1 215	415	646	107	47	-921	-76	1 143	80 553
Tyresö	138	80	40	14	4	21	15	132	41 134
Täby	602	251	273	54	24	32	5	574	60 594
Upplands Väsby	287	122	111	32	22	-193	-67	252	37 624
Upplands-Bro	856	210	553	54	39	101	12	806	21 327
Vallentuna	80	35	29	15	1	-1	-1	75	27 397
Vaxholm	537	76	412	20	29	-5	-1	508	10 123
Värmdö	132	48	57	20	7	12	9	122	34 933
Österåker	352	127	154	53	18	-8	-2	316	37 336
<b>Uppsala län</b>	14 494	4 810	5 632	2 463	1 589	-230	-2	12 303	304 367
Enköping	1 137	298	622	93	124	16	1	1 013	38 422
Håbo	38	11	24	3	-	-2	-5	37	18 569
Knivsta	38	17	16	4	1	-3	-8	36	13 324
Tierp	162	64	61	31	6	-5	-3	146	20 056
Uppsala	12 987	4 379	4 843	2 314	1 451	-190	-1	10 951	183 308
Älvkarleby	21	7	9	4	1	2	10	19	9 080
Östhammar	111	34	57	14	6	-48	-43	101	21 608
<b>Södermanlands län</b>	5 121	1 918	2 267	517	419	-116	-2	4 571	261 895
Eskilstuna	1 955	837	830	190	98	-267	-14	1 815	91 635
Flen	163	54	89	13	7	-21	-13	151	16 412
Gnesta	162	75	31	46	10	-2	-1	146	9 958
Katrineholm	466	180	204	55	27	56	12	423	32 185
Nyköping	1 269	518	542	133	76	207	16	1 156	49 816
Oxelösund	35	9	16	6	4	-6	-17	30	11 134
Strängnäs	882	198	484	46	154	-64	-7	717	30 655
Trosa	167	44	62	24	37	-5	-3	119	10 831
Vingåker	22	3	9	4	6	-14	-64	14	9 269
<b>Östergötlands län</b>	11 179	4 008	5 278	1 255	638	-243	-2	10 357	416 303
Boxholm	18	11	6	1	-	9	50	17	5 242
Finspång	42	26	12	4	-	-5	-12	41	20 888
Kinda	43	21	17	3	2	-3	-7	40	9 946
Linköping	7 218	2 380	3 529	868	441	-217	-3	6 649	137 636
Mjölby	288	94	156	30	8	16	6	274	25 258
Motala	352	134	171	35	12	-11	-3	337	41 912
Norrköping	3 031	1 268	1 315	286	162	-10	0	2 827	124 642
Söderköping	41	17	16	4	4	8	20	37	14 025
Vadstena	55	21	15	13	6	-3	-5	49	7 527
Valdemarsvik	41	16	22	2	1	-19	-46	40	8 122
Ydre	7	1	4	2	-	-1	-14	7	3 866
Åtvidaberg	34	16	12	5	1	-3	-9	32	11 723
Ödeshög	9	3	3	2	1	-4	-44	8	5 516

## 11. forts

Län/Kommun	Antal					Förändring 04-05		Heltids- personer	Antal invånare
	Samtliga	Heltidstjänstgörande		Deltidstjänstgörande		Antal	Procent		
		Kvinnor	Män	Kvinnor	Män				
<b>Jönköpings län</b>	5 769	1 898	2 795	731	345	38	1	5 254	330 179
Aneby	18	7	6	3	2	3	17	15	6 576
Eksjö	1 163	261	565	173	164	143	12	919	16 575
Gislaved	129	46	56	24	3	21	16	119	29 489
Gnosjö	14	8	5	1	-	-1	-7	14	9 753
Habo	44	21	15	6	2	1	2	42	9 842
Jönköping	3 026	1 242	1 319	337	128	-60	-2	2 855	120 965
Mullsjö	27	10	11	5	1	3	11	26	7 087
Nässjö	686	86	551	36	13	-68	-10	670	29 314
Sävsjö	21	6	7	6	2	0	0	17	10 989
Tranås	136	49	51	29	7	-10	-7	126	17 765
Vaggeryd	52	18	19	12	3	0	0	46	12 665
Vetlanda	122	44	47	25	6	-10	-8	109	26 459
Värnamo	331	100	143	74	14	16	5	299	32 700
<b>Kronobergs län</b>	3 165	1 006	1 294	525	340	28	1	2 705	178 443
Alvesta	242	67	145	19	11	-15	-6	227	18 684
Lessebo	25	5	15	4	1	-3	-12	24	8 127
Ljungby	187	68	82	33	4	-9	-5	174	27 093
Markaryd	20	7	6	3	4	-5	-25	16	9 571
Tingsryd	105	25	53	16	11	-15	-14	91	12 793
Uppvidinge	28	8	18	2	-	3	11	27	9 466
Växjö	2 500	807	950	436	307	74	3	2 095	77 363
Älmhult	58	19	25	12	2	-2	-3	52	15 346
<b>Kalmar län</b>	3 423	1 125	1 511	506	281	99	3	2 972	233 944
Borgholm	48	19	20	6	3	-4	-8	44	11 067
Emmaboda	26	8	16	2	-	0	0	26	9 543
Hultsfred	104	38	51	12	3	-11	-11	98	14 456
Högsby	13	4	5	2	2	-1	-8	11	6 066
Kalmar	2 459	777	1 080	380	222	67	3	2 089	60 924
Mönsterås	16	9	5	-	2	-1	-6	15	13 103
Mörbylånga	51	14	17	12	8	5	10	42	13 405
Nybro	78	34	26	13	5	-6	-8	70	19 775
Oskarshamn	186	82	68	29	7	-7	-4	173	26 247
Torsås	12	8	3	1	-	-2	-17	12	7 240
Vimmerby	60	17	28	12	3	-6	-10	55	15 613
Västervik	370	115	192	37	26	65	18	339	36 505
<b>Gotlands län</b>	1 638	623	758	152	105	-156	-10	1 526	57 488
Gotland	1 638	623	758	152	105	-156	-10	1 526	57 488
<b>Blekinge län</b>	4 639	1 241	2 828	351	219	-129	-3	4 364	150 696
Karlshamn	399	163	177	45	14	-13	-3	378	31 006
Karlskrona	3 079	847	1 825	245	162	88	3	2 869	61 383
Olofström	48	19	19	5	5	-17	-35	44	13 391
Ronneby	1 048	198	764	50	36	-184	-18	1 011	28 358
Sölvesborg	65	14	43	6	2	-3	-5	62	16 558
<b>Skåne län</b>	23 847	8 126	9 967	3 613	2 141	-571	-2	20 891	1 169 464
Bjuv	23	5	15	1	2	-11	-48	21	14 007
Bromölla	18	9	8	1	-	-20	-111	18	12 098
Burlöv	78	16	52	4	6	-12	-15	74	15 320
Båstad	31	11	15	3	2	-9	-29	28	14 044
Eslöv	178	76	70	28	4	18	10	167	30 087
Helsingborg	1 645	599	782	187	77	43	3	1 557	122 062
Hässleholm	519	132	283	58	46	-159	-31	460	49 148
Höganäs	58	31	19	4	4	-5	-9	55	23 482
Hörby	46	17	24	4	1	-4	-9	43	14 274
Höör	61	23	26	8	4	-15	-25	54	14 604
Klippan	79	16	38	15	10	-28	-35	71	16 048
Kristianstad	2 023	831	844	254	94	328	16	1 886	75 915
Kävlinge	90	40	34	12	4	-7	-8	86	26 704
Landskrona	222	107	70	39	6	-46	-21	208	39 346
Lomma	431	132	172	80	47	-26	-6	381	18 854
Lund	8 610	2 436	3 350	1 614	1 210	-507	-6	6 958	102 257
Malmö	7 942	2 984	3 370	1 046	542	76	1	7 163	271 271
Osby	24	7	11	4	2	-14	-58	22	12 600
Perstorp	17	7	7	1	2	-12	-71	15	6 886

## 11. forts

Län/Kommun	Antal				Förändring 04-05		Heltids- personer	Antal invånare	
	Samtliga	Heltidstjänstgörande		Deltidstjänstgörande		Antal			Procent
		Kvinnor	Män	Kvinnor	Män				
Simrishamn	137	54	48	25	10	8	6	124	19 425
Sjöbo	88	22	53	10	3	12	14	84	17 501
Skurup	47	17	19	10	1	-6	-13	42	14 415
Staffanstorp	45	16	21	7	1	-12	-27	42	20 602
Svalöv	43	15	11	11	6	-5	-12	34	13 012
Svedala	87	21	56	6	4	-16	-18	82	18 716
Tomelilla	33	10	16	6	1	-1	-3	31	12 682
Trelleborg	338	136	131	54	17	8	2	312	39 830
Vellinge	47	9	33	3	2	-29	-62	46	31 722
Ystad	486	197	234	41	14	-26	-5	466	27 120
Åstorp	47	19	12	14	2	9	19	42	13 541
Ängelholm	301	115	120	56	10	-79	-26	280	38 347
Örkelljunga	42	11	20	5	6	-10	-24	31	9 553
Östra Göinge	11	5	3	2	1	-14	-127	9	13 991
<b>Hallands län</b>	<b>4 021</b>	<b>1 227</b>	<b>1 969</b>	<b>547</b>	<b>278</b>	<b>2</b>	<b>0</b>	<b>3 631</b>	<b>285 868</b>
Falkenberg	262	96	110	40	16	-22	-8	234	39 605
Halmstad	3 145	877	1 629	398	241	64	2	2 828	88 224
Hylte	33	11	13	8	1	-3	-9	29	10 368
Kungsbacka	175	101	41	30	3	-16	-9	165	69 817
Laholm	77	25	39	9	4	-5	-6	72	23 037
Varberg	329	117	137	62	13	-16	-5	304	54 817
<b>Västra Götalands län</b>	<b>29 502</b>	<b>10 185</b>	<b>12 848</b>	<b>4 056</b>	<b>2 413</b>	<b>1 678</b>	<b>6</b>	<b>26 121</b>	<b>1 528 455</b>
Ale	29	9	14	4	2	-43	-148	27	26 405
Alingsås	224	90	100	28	6	-22	-10	213	36 010
Bengtsfors	44	24	13	6	1	-21	-48	40	10 225
Bollebygd	11	5	5	1	-	0	0	11	8 086
Borås	1 832	758	725	230	119	74	4	1 656	99 325
Dals-Ed	20	3	9	4	4	0	0	14	4 891
Essunga	4	1	2	-	1	0	0	4	5 717
Falköping	254	41	152	27	34	12	5	217	31 185
Färgelanda	20	9	6	5	-	4	20	19	6 824
Grästorp	8	4	3	1	-	-3	-38	8	5 762
Gullspång	7	2	4	1	-	-21	-300	7	5 595
Göteborg	15 331	5 418	6 107	2 429	1 377	829	5	13 303	484 942
Götene	21	7	7	7	-	2	10	18	12 879
Herrljunga	34	7	22	3	2	4	12	32	9 305
Hjo	11	3	5	2	1	0	0	10	8 849
Härryda	222	86	103	24	9	-9	-4	209	32 049
Karlsborg	313	50	252	7	4	99	32	308	6 898
Kungälv	406	133	177	63	33	-9	-2	355	38 703
Lerum	91	43	32	13	3	50	55	86	36 506
Lidköping	501	194	198	71	38	-10	-2	443	37 380
Lilla Edet	31	11	12	3	5	-5	-16	25	12 889
Lysekil	203	69	96	27	11	12	6	188	14 657
Mariestad	499	185	241	46	27	45	9	470	23 895
Mark	198	75	91	20	12	-4	-2	179	33 494
Mellerud	64	7	50	6	1	-8	-13	60	9 638
Munkedal	56	19	24	9	4	-12	-21	51	10 284
Mölnadal	1 593	571	652	213	157	663	42	1 404	58 234
Orust	77	22	48	5	2	1	1	74	15 188
Partille	63	36	13	14	-	-4	-6	59	33 543
Skara	460	126	142	100	92	6	1	329	18 578
Skövde	2 143	660	1 164	181	138	172	8	1 984	49 980
Sotenäs	802	105	590	19	88	-73	-9	762	9 311
Stenungsund	144	59	58	26	1	-7	-5	136	22 947
Strömstad	219	71	107	24	17	-9	-4	201	11 507
Svenljunga	42	5	31	4	2	-14	-33	37	10 430
Tanum	67	15	36	11	5	-2	-3	58	12 252
Tibro	46	19	21	4	2	-6	-13	44	10 581
Tidaholm	267	69	169	12	17	16	6	253	12 535
Tjörn	19	4	15	-	-	-2	-11	19	15 022
Tranemo	7	2	5	-	-	1	14	7	11 804
Trollhättan	551	213	252	62	24	-15	-3	506	53 302
Töreboda	39	5	32	2	-	-7	-18	39	9 470
Uddevalla	953	362	409	104	78	-27	-3	856	50 314
Ulricehamn	92	34	43	12	3	8	9	87	22 381

## 11. forts

Län/Kommun	Antal				Förändring 04-05		Heltids- personer	Antal invånare	
	Samtliga	Heltidstjänstgörande		Deltidstjänstgörande		Antal			Procent
		Kvinnor	Män	Kvinnor	Män				
Vara	44	11	25	3	5	-6	-14	39	16 008
Vårgårda	11	2	5	4	-	1	9	8	10 756
Vänersborg	1 239	495	452	208	84	9	1	1 088	36 951
Åmål	103	44	48	8	3	17	17	97	12 737
Öckerö	87	2	81	3	1	-8	-9	85	12 231
<b>Värmlands län</b>	<b>6 357</b>	<b>2 053</b>	<b>3 129</b>	<b>668</b>	<b>507</b>	<b>-445</b>	<b>-7</b>	<b>5 666</b>	<b>273 288</b>
Arvika	184	77	71	20	16	-8	-4	168	26 265
Eda	45	17	23	2	3	-1	-2	41	8 601
Filipstad	40	23	13	1	3	6	15	37	11 017
Forsnäs	86	21	38	15	12	-4	-5	68	11 515
Grums	15	6	5	3	1	-3	-20	13	9 408
Hagfors	44	18	24	2	-	-5	-11	43	13 337
Hammarö	108	35	54	8	11	85	79	93	14 374
Karlstad	4 694	1 469	2 295	535	395	-358	-8	4 145	82 096
Kil	189	64	103	14	8	-12	-6	179	11 813
Kristinehamn	616	176	361	38	41	-147	-24	565	23 899
Munkfors	6	1	3	1	1	-2	-33	5	3 995
Storfors	9	6	2	1	-	-4	-44	9	4 542
Sunne	75	36	31	6	2	-6	-8	72	13 586
Säffle	70	28	30	9	3	4	6	64	16 080
Torsby	115	53	44	10	8	13	11	106	12 960
Årjäng	61	23	32	3	3	-3	-5	58	9 800
<b>Örebro län</b>	<b>6 361</b>	<b>2 520</b>	<b>2 511</b>	<b>879</b>	<b>451</b>	<b>-144</b>	<b>-2</b>	<b>5 673</b>	<b>274 121</b>
Askersund	39	15	19	2	3	-8	-21	34	11 461
Degerfors	24	13	7	3	1	-2	-8	23	10 093
Hallsberg	360	113	220	19	8	-2	-1	347	15 315
Hällefors	44	23	9	10	2	-14	-32	38	7 627
Karlskoga	297	125	129	31	12	-18	-6	280	30 185
Kumla	405	142	217	24	22	-5	-1	381	19 473
Laxå	34	20	10	3	1	-18	-53	33	6 136
Lekeberg	83	26	24	21	12	6	7	63	7 081
Lindesberg	341	153	130	44	14	-56	-16	310	23 228
Ljusnarsberg	60	20	15	17	8	-7	-12	46	5 317
Nora	81	25	44	7	5	3	4	74	10 472
Örebro	4 593	1 845	1 687	698	363	-23	-1	4 044	127 733
<b>Västmanlands län</b>	<b>3 866</b>	<b>1 481</b>	<b>1 647</b>	<b>477</b>	<b>261</b>	<b>-50</b>	<b>-1</b>	<b>3 470</b>	<b>261 391</b>
Arboga	294	101	174	13	6	-11	-4	287	13 380
Fagersta	276	72	140	25	39	11	4	227	12 270
Hallstahammar	72	47	15	6	4	-27	-38	67	14 955
Heby	44	13	24	3	4	1	2	38	13 634
Kungsör	8	3	4	-	1	0	0	8	8 303
Köping	113	64	29	16	4	1	1	103	24 646
Norberg	11	5	1	4	1	3	27	7	5 866
Sala	134	64	47	21	2	-20	-15	128	21 446
Skinnskatteberg	50	11	24	9	6	2	4	44	4 761
Surahammar	18	3	8	4	3	-2	-11	14	10 196
Västerås	2 846	1 098	1 181	376	191	-8	0	2 546	131 934
<b>Dalarnas län</b>	<b>5 289</b>	<b>1 912</b>	<b>2 388</b>	<b>642</b>	<b>347</b>	<b>-32</b>	<b>-1</b>	<b>4 798</b>	<b>275 755</b>
Avesta	187	80	66	32	9	2	1	164	21 954
Borlänge	2 242	743	1 226	167	106	-56	-2	2 143	46 987
Falun	1 735	703	616	268	148	35	2	1 516	55 274
Gagnef	14	5	8	1	-	0	0	14	10 131
Hedemora	99	49	30	11	9	-4	-4	84	15 494
Leksand	57	23	26	6	2	-6	-11	54	15 440
Ludvika	275	100	104	50	21	-4	-1	240	25 537
Malung	94	27	49	6	12	-2	-2	81	10 513
Mora	343	133	125	67	18	3	1	299	20 212
Orsa	18	5	8	4	1	-4	-22	14	7 020
Rättvik	77	17	41	10	9	1	1	63	10 886
Smedjebacken	21	5	14	1	1	1	5	20	10 812
Säter	29	3	15	8	3	-2	-7	23	10 989
Vansbro	35	9	21	4	1	2	6	32	7 061
Älvdalen	63	10	39	7	7	2	3	51	7 445

## 11. forts

Län/Kommun	Antal					Förändring 04-05		Heltids- personer	Antal invånare
	Samtliga	Heltidstjänstgörande		Deltidstjänstgörande		Antal	Procent		
		Kvinnor	Män	Kvinnor	Män				
<b>Gävleborgs län</b>	5 347	2 106	2 374	505	362	-307	-6	4 861	275 994
Bollnäs	247	94	127	21	5	3	1	237	26 237
Gävle	3 983	1 457	1 855	355	316	-209	-5	3 587	92 205
Hofors	28	13	7	5	3	-7	-25	24	10 197
Hudiksvall	263	123	100	30	10	3	1	246	37 004
Ljusdal	124	48	54	12	10	-3	-2	110	19 384
Nordanstig	16	7	7	1	1	-2	-13	14	9 847
Ockelbo	26	8	14	2	2	-8	-31	23	6 051
Ovanåker	21	6	10	3	2	-1	-5	18	11 873
Sandviken	162	96	37	23	6	-5	-3	150	36 690
Söderhamn	477	254	163	53	7	-78	-16	451	26 506
<b>Västernorrlands län</b>	6 751	2 945	2 962	565	279	22	0	6 345	243 736
Härnösand	1 602	657	702	148	95	-65	-4	1 491	25 227
Kramfors	306	107	162	22	15	-23	-8	283	20 107
Sollefteå	483	161	249	46	27	-46	-10	440	20 976
Sundsvall	3 459	1 696	1 376	275	112	182	5	3 282	94 044
Timrå	91	33	54	3	1	1	1	89	17 747
Ånge	324	112	196	7	9	-13	-4	314	10 692
Örnsköldsvik	486	179	223	64	20	-14	-3	445	54 943
<b>Jämtlands län</b>	3 195	1 089	1 659	244	203	-551	-17	2 950	127 028
Berg	32	9	17	5	1	-5	-16	27	7 696
Bräcke	62	13	36	10	3	-13	-21	55	7 192
Härjedalen	83	35	30	12	6	-3	-4	69	10 889
Krokom	83	32	35	15	1	-5	-6	75	14 130
Ragunda	31	11	16	4	-	5	16	29	5 796
Strömsund	108	38	50	12	8	-12	-11	95	12 931
Åre	112	24	71	7	10	15	13	102	9 966
Östersund	2 684	927	1 404	179	174	-533	-20	2 498	58 428
<b>Västerbottens län</b>	8 420	2 991	3 532	1 129	768	-425	-5	7 407	257 652
Bjurholm	30	6	15	3	6	0	0	24	2 553
Dorotea	20	6	11	2	1	-2	-10	18	3 082
Lycksele	159	51	78	23	7	-12	-8	144	12 701
Malå	25	8	11	5	1	-3	-12	22	3 421
Nordmaling	29	9	17	-	3	-3	-10	26	7 470
Norsjö	30	7	19	4	-	-4	-13	27	4 466
Robertsfors	27	8	13	6	-	1	4	23	7 066
Skellefteå	647	241	292	84	30	-26	-4	599	71 910
Sorsele	28	2	15	8	3	-5	-18	21	2 905
Storuman	107	20	66	10	11	-3	-3	93	6 507
Umeå	6 957	2 547	2 807	924	679	-347	-5	6 102	110 758
Vilhelmina	117	28	60	18	11	-13	-11	96	7 327
Vindeln	95	22	32	30	11	-3	-3	72	5 752
Vännäs	125	30	85	6	4	-3	-2	121	8 412
Åsele	24	6	11	6	1	-2	-8	20	3 322
<b>Norrbottens län</b>	8 685	2 813	4 788	531	553	-273	-3	8 030	251 740
Arjeplog	104	40	50	8	6	-4	-4	95	3 159
Arvidsjaur	249	63	175	7	4	-80	-32	243	6 814
Boden	2 017	436	1 390	64	127	-24	-1	1 875	28 176
Gällivare	299	127	132	23	17	-19	-6	277	19 077
Haparanda	206	78	99	10	19	-17	-8	193	10 184
Jokkmokk	117	41	47	18	11	-1	-1	95	5 534
Kalix	262	96	126	17	23	-10	-4	238	17 483
Kiruna	716	250	339	62	65	21	3	634	23 135
Luleå	4 000	1 448	2 045	268	239	-110	-3	3 717	72 751
Pajala	40	9	25	2	4	-1	-3	35	6 798
Piteå	440	191	188	38	23	-8	-2	411	40 873
Älvsbyn	169	21	129	10	9	-15	-9	159	8 655
Övertkalix	38	6	24	3	5	-1	-3	32	3 872
Övertorneå	28	7	19	1	1	-4	-14	27	5 229
Okänd stationering	410	-	1	122	287	38	9	7	-

**12. Statlig sektor 2005. Antal anställda, nyanställda och avgångna efter ålder och kön**

12. Central government sector 2005. Number of employees, new appointments and resignations/retirements by age and sex

Ålder		Antal			Heltidspersoner		
		Kvinnor	Män	Totalt	Kvinnor	Män	Totalt
Samtliga	Anställda	113 797	119 012	232 809	100 737	107 999	208 737
	Nyanställda	11 723	11 105	22 828	7 742	7 381	15 123
	Avgångna	11 996	13 585	25 581	8 689	10 100	18 789
-24	Anställda	2 463	3 184	5 647	1 314	2 142	3 456
	Nyanställda	1 587	1 773	3 360	681	970	1 651
	Avgångna	1 097	1 523	2 620	473	894	1 367
25-29	Anställda	10 093	10 556	20 649	8 660	9 220	17 879
	Nyanställda	2 977	2 727	5 704	2 136	1 978	4 114
	Avgångna	1 911	2 087	3 998	1 378	1 532	2 909
30-34	Anställda	13 391	13 174	26 565	12 039	12 027	24 066
	Nyanställda	2 032	1 871	3 903	1 567	1 407	2 974
	Avgångna	1 639	1 857	3 496	1 307	1 499	2 806
35-39	Anställda	13 836	15 092	28 928	12 323	13 989	26 312
	Nyanställda	1 584	1 262	2 846	1 175	897	2 072
	Avgångna	1 352	1 430	2 782	1 035	1 092	2 127
40-44	Anställda	13 609	14 013	27 622	12 192	13 070	25 261
	Nyanställda	1 159	850	2 009	790	597	1 387
	Avgångna	984	1 003	1 987	715	745	1 460
45-49	Anställda	14 050	14 746	28 796	12 776	13 888	26 664
	Nyanställda	831	714	1 545	569	488	1 057
	Avgångna	889	774	1 663	663	563	1 226
50-54	Anställda	15 360	15 977	31 337	14 099	15 050	29 150
	Nyanställda	632	618	1 250	379	420	799
	Avgångna	776	898	1 674	584	687	1 270
55-59	Anställda	18 026	17 438	35 464	16 602	16 350	32 952
	Nyanställda	463	595	1 058	285	374	659
	Avgångna	1 021	1 305	2 326	803	1 051	1 854
60-64	Anställda	11 609	12 848	24 457	10 162	11 368	21 530
	Nyanställda	266	379	645	131	188	319
	Avgångna	1 846	1 986	3 832	1 497	1 654	3 151
65-	Anställda	1 360	1 984	3 344	570	896	1 466
	Nyanställda	192	316	508	28	62	90
	Avgångna	481	722	1 203	234	384	618

**13. Antal sysselsatta inom offentlig sektor och kön 2001-2005, tusental**

## 13. Number of employees in the public sector by sector and sex 2001-2005, thousands

Sektor	2001		2002		2003		2004		2005	
	Antal	Heltids- personer	Antal	Heltids- personer	Antal	Heltids- personer	Antal	Heltids- personer	Antal	Heltids- personer
<b>Hela offentliga sektorn</b>										
Kvinnor	880,3	702,5	887,1	710,6	899,6	719,7	898,7	718,3	905,8	723,7
Män	323,4	287,2	327,3	290,8	335,5	294,9	335,7	295,1	334,1	292,5
<b>Totalt</b>	<b>1 203,7</b>	<b>989,7</b>	<b>1 214,4</b>	<b>1 001,3</b>	<b>1 235,1</b>	<b>1 014,6</b>	<b>1 234,4</b>	<b>1 013,4</b>	<b>1 239,9</b>	<b>1 016,2</b>
<b>Staten</b>										
Kvinnor	103,7	92,5	104,0	94,9	110,1	98,4	110,3	99,1	109,9	97,4
Män	113,8	105,4	113,6	106,6	119,1	109,0	119,1	109,5	116,7	106,2
<b>Totalt</b>	<b>217,6</b>	<b>198,0</b>	<b>217,7</b>	<b>201,4</b>	<b>229,3</b>	<b>207,4</b>	<b>229,5</b>	<b>208,7</b>	<b>226,6</b>	<b>203,6</b>
<b>Landsting</b>										
Kvinnor	174,6	146,6	172,6	145,0	178,6	149,1	182,0	152,4	183,1	153,6
Män	44,0	40,1	43,4	39,5	45,1	40,6	46,4	41,9	46,6	42,2
<b>Totalt</b>	<b>218,5</b>	<b>186,6</b>	<b>216,0</b>	<b>184,5</b>	<b>223,7</b>	<b>189,7</b>	<b>228,4</b>	<b>194,3</b>	<b>229,8</b>	<b>195,8</b>
<b>Primärkommuner</b>										
Kvinnor	602,0	463,4	610,5	470,6	610,9	472,2	606,3	466,8	612,8	472,7
Män	165,6	141,6	170,4	144,7	171,4	145,3	170,2	143,7	170,7	144,1
<b>Totalt</b>	<b>767,6</b>	<b>605,0</b>	<b>780,9</b>	<b>615,3</b>	<b>782,2</b>	<b>617,5</b>	<b>776,5</b>	<b>610,4</b>	<b>783,5</b>	<b>616,9</b>



## Fakta om statistiken

---

Detta Statistiska meddelande (SM) ingår i SCB:s och Medlingsinstitutets löpande lönestrukturstatistik och avser löner och sysselsättning inom statlig sektor 2005. Syftet med undersökningen är att årligen belysa löner och sysselsättning inom staten i termer av nivå, utveckling och struktur.

Sysselsättningsstatistik för den statliga sektorn har funnits på riksnivå sedan 1954 och på kommunnivå sedan 1966/67. Lönestatistik har redovisats sedan början av 1970-talet.

### Detta omfattar statistiken

#### Objekt och population

Målpopulationen omfattar samtliga anställda inom statlig förvaltning, sysselsatta vid institutioner hänförliga till statlig sektor samt sysselsatta vid Socialförsäkringsfonder den 1 september 2005. Anställda inom statliga aktiebolag och affärsverk ingår ej i undersökningen. Dessa ingår i undersökningen för privat sektor.

I den redovisade statistiken används två olika undersökningspopulationer, en för statistiken över sysselsättning och en för statistiken över löner. Dessa populationer definieras enligt nedan:

1) Sysselsättningspopulationen omfattar samtliga anställda arbetstagare inom den statliga sektorn den 1 september 2005 förutom:

- Tjänstlediga som ej fick lön utbetald under redovisningsmånaden
- Utlandsanställda

2) Lönepopulationen utgår från sysselsättningspopulationen men avgränsas vidare genom att endast personer som under mätmånaden fyllt 18 men ej 65 år ingår. Dessutom exkluderas följande:

- Arvodesanställda
- Anställda med en tjänstgöringsomfattning som är mindre än 5 procent

I både sysselsättnings- och lönepopulationen kan en person förekomma, och räknas, flera gånger om denne uppehåller flera tjänster. Således räknas antalet tjänster, inte antalet personer.

Skillnaden mellan sysselsättnings- och lönepopulationen är cirka 11 600 personer eller 5 procent.

#### Statistiska mått

Sysselsättningsuppgifterna redovisas dels med *antal* sysselsatta, dels med *förändring* av antal sysselsatta från föregående år. Löneuppgifterna redovisas med *medellön*, *median*, *undre* och *övre kvartil* samt *förändring* från föregående år. Medellön beräknas som summan av individernas heltidslön dividerat med antalet individer. Med undre kvartil, median och övre kvartil menas att 25 procent, 50 procent respektive 75 procent av de anställda har en lägre lön än det angivna värdet.

#### Redovisningsgrupper

I statistiken görs framförallt indelningar efter kön, yrke, region och utbildning. Indelningar efter ålder, tjänstgöringens omfattning och månadslön förekommer också.

Specialbearbetningar kan göras på en finare redovisningsnivå eftersom materialet är totalräknat.

**Referenstid**

Mätperioden för huvuddelen av uppgifterna avser september 2005. För anställda vid universitet och högskolor avser mätperioden oktober månad.

**Definitioner och förklaringar****Variabler**

Variabelinnehållet beskrivs i alfabetisk ordning. Variabler och begrepp markerade med fet stil i löpande text finns definierade under egen rubrik.

**Anställningsform**

Det förekommer tre olika anställningsformer i redovisningen: heltid, deltid och övriga. Övriga består huvudsakligen av timanställda där ersättning utgår per arbetad timme.

Observera att heltidsanställda ibland kan vara deltidstjänstgörande p.g.a. partiell tjänstledighet. De som har anställningsformerna deltid och övriga kan ibland vara heltidstjänstgörande.

**Grundlön**

Med grundlön avses avtalad lön inklusive fasta lönetillägg. Med fasta lönetillägg avses huvudsakligen tillägg som är knutna till tjänsten och oberoende av arbetstidens förläggning. I det fall tjänstgöringens omfattning ej avser heltid räknas grundlönen om till heltid med hjälp av **tjänstgöringens omfattning**.

**Heltidspersoner**

Antalet heltidspersoner i en redovisningsgrupp beräknas som summan av **tjänstgöringens omfattning** för de anställningar som tillhör redovisningsgruppen i materialet. Till exempel summeras två anställningar med 60 procent respektive 40 procent tjänstgöringsomfattning inom ett visst län till en heltidsperson i detta län.

**Kommun**

Med kommun avses i normalfallet anställningens tjänsteställe. Kommunindelningen följer 2005 års regionala indelning.

**Kön**

Uppgift om kön hämtas från individernas personnummer.

**Län**

Med län avses i normalfallet anställningens tjänsteställe. Länsindelningen följer 2005 års regionala indelning.

**Myndighet**

Myndigheterna redovisas enligt Sveriges statskalender 2005.

**Månadslön**

Med månadslön avses anställningens sammanlagda grundlön plus **rörliga lönetillägg** samt naturaförmåner. Övertidsersättning ingår ej. I det fall tjänstgöringens omfattning ej avser heltid räknas grundlönen och de rörliga lönetilläggen om till heltid.

**Offentlig sektor**

Med offentlig sektor avses primärkommunala, landstingskommunala och statliga verksamhetsområden.

**Rörliga lönetillägg**

Med rörliga lönetillägg avses tillägg knutna till arbetstidens förläggning, t.ex. ob, jour- och beredskapsersättning. Även vissa andra, svårklassificerade tillägg förs hit.

**Statlig verksamhet**

Statistiken delas upp i statlig verksamhet och övrig statligt lönereglerad verksamhet. Övrig statligt lönereglerad verksamhet är verksamhet där staten ej är huvudman men statlig lönereglering gäller.

**Tjänstgöringens omfattning**

Med tjänstgöringens omfattning avses faktisk tjänstgöringstid i förhållande till heltid för en individ under mätmånaden.

Med heltidstjänstgörande avses den som antingen är heltidsanställd utan partiell tjänstledighet, eller timanställda som arbetat 165 timmar eller mer. Med partiell tjänstledighet avses föräldraledighet enligt lagen om allmän försäkring, lagen om rätt till ledighet för vård av barn, utbildning m.m.

Med deltidstjänstgörande avses den som är antingen *i*) heltidsanställd med partiell tjänstledighet eller *ii*) deltidstjänstgörande med eller utan partiell tjänstledighet.

Med tjänstledig avses den vars inrapporterade tjänstledighet är 100 procent av den överenskomna tjänstgöringens omfattning.

Tjänstgöringens omfattning kan ej överstiga 100 procent.

**Utbildning**

Klassificering av utbildningens nivå och inriktning för den högsta utbildningen har skett enligt Svensk Utbildningsnomenklatur (SUN 2000). Uppgift om individernas utbildning har hämtats från SCB:s utbildningsregister, avseende år 2005.

**Yrke**

Klassificering av yrke har skett enligt SSK 96 som nära ansluter till den internationella yrkesnomenklaturen ISCO-88.

**Ålder**

Med ålder avses uppnådd ålder under mätmånaden september.

**Så görs statistiken**

Undersökningen är en årlig totalundersökning som genomförs i samarbete mellan SCB och Arbetsgivarverket. Arbetsgivarverket samlar in individuppgifter från samtliga myndigheter. Efter granskning och bearbetning vidarebefordras dessa uppgifter till SCB.

**Statistikens tillförlitlighet**

Statistikens tillförlitlighet är i huvudsak god.

Översättning till SSK av de anställdas yrkesuppgifter, görs från och med år 2004 antingen utifrån BESTA-koden eller utifrån tjänstebenenämning. Tillförlitligheten i yrkesredovisningen påverkas av användningen av dessa olika system. Bytet från TNS till BESTA gör att jämförelser över åren kan bli missvisande för enskilda yrken. Något mått på kvalitetsförändringen har dock inte gått att få fram.

## **Osäkerhetskällor**

### **Täckning**

Täckningsfel uppstår då rampopulationen inte överensstämmer med målpopulationen.

*Övertäckning* utgörs av anställda som inte tillhör målpopulationen, men som ändå kommit med i undersökningen.

*Undertäckning* utgörs av anställda som tillhör målpopulationen, men som inte kommit med i undersökningen. Timavlönad personal som anställdes från och med 1 september samt ett mindre antal anställda under övriga centrala överenskommelser berörs. Dessutom fattas vissa mindre enheter där det tidigare varit osäkert till vilken sektor enheterna hör.

### **Urval**

Undersökningen är en totalundersökning.

### **Mätfel**

Mätfel uppstår när felaktiga uppgifter lämnats och inte rättats i granskningen. Olika former av rörliga tillägg är för vissa yrken svåra att periodisera, vilket kan ge upphov till mätfel. Ingen studie har dock utförts för att kartlägga mätfelens omfattning och storlek.

### **Bortfall**

Bortfall utgörs av icke inrapporterade anställda samt anställda för vilka mätvärden saknas. Storleken på dessa fel har ej beräknats. Uppgifter för Riksrevisionen och Stiftelsen Chalmers tekniska högskola har imputerats från september månad 2005 från den motsvarande statliga månadsundersökningen Konjunkturstatistik, löner för statlig sektor (KLS).

### **Bearbetning**

Bearbetningsfel kan uppkomma t.ex. i samband med dataregistrering och granskning. Materialet granskas av Arbetsgivarverket. Storleken på dessa fel har ej beräknats.

## **Bra att veta**

### **Jämförbarhet**

Översättning till SSK av de anställdas yrkesuppgifter, görs från och med år 2004 antingen utifrån BESTA - koden eller utifrån tjänstebenenämning. Tidigare användes på motsvarande sätt kombinationen TNS och tjänstebenenämning. Tillförlitligheten i yrkesredovisningen påverkas av användningen av dessa olika system. Bytet från TNS till BESTA gör att jämförelser över åren kan bli missvisande för enskilda yrken. Till och med 2003 är redovisningen efter SSK tresiffrig och från och med 2004 firsiffrig.

Uppgift om utbildning, enligt SUN 2000, har från och med år 2003 uppdaterats med hjälp av information ur Försvarmaktens personaladministrativa register. Tidigare har uppgifterna om utbildning inom det militära området huvudsakligen byggts på information hämtad ur den senaste folk- och bostadsräkningen 1990.

De affärsdrivande verken; Luftfartsverket, Sjöfartsverket, Svenska kraftnät och Statens järnvägar, redovisas under privat sektor från och med 2001. Detta innebär att antalet sysselsatta inom statlig sektor minskade med cirka 15 600 personer.

Från och med år 2000 redovisas Svenska kyrkans personal i privat sektor. Från och med 2000 redovisas sysselsatta vid institutioner hänförliga till statlig sektor samt sysselsatta vid Socialförsäkringsfonder i den statliga undersökningen.

Till undersökningen avseende 2000 ändrades definitionen av begreppet sysselsatta. Tidigare ingick tjänstlediga och utlandsanställda. Dessa förändringar medförde att antalet sysselsatta minskade med cirka 8 800 personer.

Från och med år 2000 ingår timanställda i lönepopulationen.

### **Spridningsformer**

Detta Statistiska meddelande och uppgifter i Sveriges statistiska databas utgör den huvudsakliga redovisningen av lönestatistiken för statlig sektor. Efterfrågade tabeller och diagram med uppgifter för det senaste året finns på undersökningens produktsida [www.scb.se/AM0104](http://www.scb.se/AM0104). Dessutom görs statistiken tillgänglig i ett par tabeller i Statistisk årsbok. Uppgifterna ingår också i underlaget för lönestatistik avseende hela arbetsmarknaden som publiceras separat i de statistiska databaserna under namnet Lönestrukturstatistik, hela ekonomin.

### **Primärmaterial**

SCB utför på beställning specialbearbetningar av primärmaterial. Forskare, utredare m.fl. kan efter prövning få tillgång till avidentifierat uppgiftsmaterial för egen bearbetning. Personnummer lämnas dock av sekretesskäl aldrig ut.

### **Annan statistik**

SCB producerar även motsvarande statistik för den resterande delen av offentlig sektor samt för arbetare respektive tjänstemän inom den privata sektorn. Denna redovisas i form av Statistiska meddelanden för respektive undersökning (Löner och sysselsättning inom Primärkommunal sektor, Landstingskommunal sektor, Arbetare inom privat sektor samt Tjänstemän inom privat sektor). Vid jämförelser mellan de olika Statistiska meddelandena måste olikheter i lönebegrepp, populationsavgränsning och mätperiod beaktas.

SCB publicerar även Kortperiodisk löne- och sysselsättningsstatistik för statlig sektor. Denna publiceras månadsvis i ett Statistiskt meddelande (AM 17).

Mer information om statistiken och dess kvalitet ges i en särskild [Beskrivning av statistiken](#) på SCB:s webbplats, [www.scb.se](http://www.scb.se).

## In English

---

### Summary

This report presents employment and salary statistics for central government employees and salaried employees in state-subsidised activities who were employed in September 2005. The survey does not cover state-owned companies, or government business activity. It was carried out jointly by Statistics Sweden and the Swedish Agency for Government Employers.

The average monthly salary for all employees was SEK 25 900. For women the average was SEK 23 900 while for men it was SEK 27 900. Since September 2004, the monthly salary has increased by an average of 2.4 per cent overall, 2.8 per cent for women and 2.2 per cent for men.

In September 2005 a total of about 226 600 persons were employed in the central government sector, 2 900 less than last year. About 109 900 of these employees were women and 116 700 were men.

### List of tables

Explanation of symbols	9
1. Average monthly salary in SEK by county and sex	9
2. Average monthly salary and salary dispersion in SEK by occupational group and sex	10
3. Average monthly salary in SEK and additional information by occupational group and sex	12
4. Average monthly salary in SEK by occupational group, age and sex	14
5. Average monthly salary in SEK by occupational group, region and sex	16
6. Number of employees by monthly salary interval in SEK and sex	18
7. Average monthly salary and salary dispersion in SEK by field of education and sex	18
8. Average monthly salary and salary dispersion in SEK by level of education and sex	19
9. Average monthly salary and salary dispersion in SEK by field and level of education and sex	20
10. Number of employees by authority and sex	23
11. Number of full-time and part-time employees by extent of employment, county, municipality and sex	26
12. Number of employees, new appointments and resignations/retirements by age and sex	31
13. Number of employees in the public sector by sector and sex 2001-2005, thousands	32

**List of terms**

affärsverken	state business enterprises
allmänna civilförvaltningen och försvarsväsendet	general civil service and armed forces
anställd	employee
antal	number
avgångna	resignations/retirements
deltidstjänstgörande	part-time employees
fasta lönetillägg	fixed salary supplements
Finansdepartementet	Ministry of Finance
Försvarsdepartementet	Ministry of Defence
genomsnitt	average
grundlön	basic monthly salary
heltidstjänstgörande	full-time employees
heltidspersoner	full-time equivalents
Jordbruksdepartementet	Ministry of Agriculture, Food and Consumer Affairs
Justitiedepartementet	Ministry of Justice
kommun	municipality
kvartil	quartile
kvinnor	women
kön	sex
landsting	county council
län	county
lönetillägg	salary supplements
median	median
Miljö- och samhällsbyggnadsdepartementet	Ministry of the Environment
myndighet	government authority
månadslön	monthly salary incl. salary supplements
män	men

nyanställda	new appointments
Näringsdepartementet	Ministry of Industry and trade
offentlig	public
primärkommun	primary local authority
privat	private
region	region
riksdagen och dess verk	The Parliament and its agencies
rörliga lönetillägg	variable salary supplements
samtliga	total, all
sektor	sector
Socialdepartementet	Ministry of Health and Social Affairs
stat	central government
statlig verksamhet	government activity
summa	sum
sysselsatta	employees
sysselsättning	employment
tjänstebenämning	job title
tjänstgöringens omfattning	extent of employment
tjänstledighet	leave of absence
totalt	total
utbildning	education
Utbildnings- och kulturdepartementet	Ministry of Education, Research and Culture
utrikesdepartementet	Ministry for Foreign Affairs
yrke	occupation
ålder	age
övrig(a)	other(s)
övrig statligt lönereglerad verksamhet	state-subsidised activity