

## Löner och sysselsättning inom statlig sektor 2010

Wages/salaries and employment in the central government sector 2010

### I korta drag

Korrigerad 2012-12-28

2010 års uppgifter avseende månadslöner efter utbildning i tabell 7 och tabell 9 är reviderade pga. ett bearbetningsfel i 2010 års version av utbildningsregister.

Löneökningen i staten uppmättes till 2,3 procent

Den genomsnittliga månadslönen uppgick i september 2010 till cirka 31 100 kronor, en ökning med 700 kronor eller 2,3 procent sedan september 2009. Detta innebär en lägre löneökning än året innan. Ökningen i procent var större för kvinnor än för män. Ökningen i kronor var 800 för kvinnor och 600 för män.

#### Genomsnittlig månadslön 2010 samt procentuell förändring sedan 2009

	Totalt	Kvinnor	Män
Månadslön	31 100	29 400	32 900
Förändring i procent	2,3	2,7	2,0

Sysselsättningen ökade med 1,2 procent

Antalet sysselsatta inom staten i september 2010 var 2 600 fler än 2009. Antalet kvinnor ökade med 2 900 och antalet män minskade med 300.

#### Antal sysselsatta 2010 samt procentuell förändring sedan 2009

	Antal	Förändring i procent	Heltidspersoner	Förändring i procent
Totalt	224 700	1,2	199 300	0,9
Kvinnor	114 900	2,6	100 800	2,6
Män	109 800	-0,3	98 600	-0,8

Medlingsinstitutet

National Mediation Office

John Ekberg  
Medlingsinstitutet  
tfn 08-545 292 40  
john.ekberg@mi.se  
www.mi.se



Statistiska centralbyrån  
Statistics Sweden

Yadi Nejad, SCB  
tfn 019 – 17 60 99  
yadi.nejad@scb.se  
www.scb.se

Statistiken har producerats av SCB på uppdrag av Medlingsinstitutet, som ansvarar för officiell statistik inom området.

ISSN 1654-2916 Serie AM – Arbetsmarknad. Utkom den 24 maj 2011.

URN:NBN:SE:SCB-2011-AM50SM1101\_pdf

Tidigare publicering: Se avsnittet Fakta om statistiken.

Utgivare av Statistiska meddelanden är Stefan Lundgren, SCB.

## Innehåll

<b>Statistiken med kommentarer</b>	<b>4</b>
<b>Faktaruta</b>	<b>4</b>
<b>Löner</b>	<b>5</b>
Utvecklingen 2001-2010	6
<b>Sysselsättning</b>	<b>7</b>
Utvecklingen 2001-2010	8
<b>Tabeller</b>	<b>8</b>
Teckenförklaring	9
1. Statlig sektor 2010. Genomsnittlig månadslön i kronor <b>efter län och kön</b>	9
2. Statlig sektor 2010. Genomsnittlig månadslön och lönespridning i kronor <b>efter yrke och kön</b>	10
3. Statlig sektor 2010. Genomsnittlig månadslön i kronor och kompletterande information <b>efter yrke och kön</b>	12
4. Statlig sektor 2010. Genomsnittlig månadslön i kronor <b>efter yrke, ålder och kön</b>	14
5. Statlig sektor 2010. Genomsnittlig månadslön i kronor <b>efter yrke, region och kön</b>	16
6. Statlig sektor 2010. Antal sysselsatta <b>efter månadslöneintervall i kronor och kön</b>	18
7. Statlig sektor 2010. Genomsnittlig månadslön och lönespridning i kronor <b>efter utbildningsinriktning och kön</b>	18
8. Statlig sektor 2010. Genomsnittlig månadslön och lönespridning i kronor <b>efter utbildningsnivå och kön</b>	20
9. Statlig sektor 2010. Genomsnittlig månadslön och lönespridning i kronor <b>efter utbildningsinriktning, utbildningsnivå och kön</b>	21
10. Statlig sektor 2010. Antal sysselsatta <b>efter myndighet och kön</b>	24
11. Statlig sektor 2010. Antal sysselsatta <b>efter tjänstgöringens omfattning, län, kommun och kön</b>	27
12. Statlig sektor 2010. Antal anställda, nyanställda och avgångna <b>efter ålder och kön</b>	32
13. Statlig sektor 2010. Antal sysselsatta inom offentlig sektor efter kön 2006–2010, tusental	33

<b>Fakta om statistiken</b>	<b>34</b>
<hr/>	
<b>Detta omfattar statistiken</b>	<b>34</b>
Definitioner och förklaringar	35
<b>Så görs statistiken</b>	<b>37</b>
<b>Statistikens tillförlitlighet</b>	<b>37</b>
Osäkerhetskällor	37
<b>Bra att veta</b>	<b>38</b>
Annan statistik	39
<b>In English</b>	<b>40</b>
<hr/>	
<b>Summary</b>	<b>40</b>
<b>List of tables</b>	<b>40</b>
<b>List of terms</b>	<b>41</b>

## Statistiken med kommentarer

### Faktaruta

#### Heltidslöner

De löneuppgifter som ligger till grund för denna publikation bygger på insamlade data om såväl deltidslöner som heltidslöner. Deltidslönerna har räknats om till motsvarande heltidslöner.

#### Lönebegrepp

##### **Grundlön**

Med grundlön avses avtalad lön inklusive fasta lönetillägg. Med fasta lönetillägg avses huvudsakligen tillägg som är knutna till tjänsten och oberoende av arbetstidens förläggning.

##### **Månadslön**

Med månadslön avses anställningens sammanlagda grundlön plus rörliga lönetillägg. Övertidsersättning ingår ej.

Observera att lön och inkomst är två skilda begrepp

Inkomsten påverkas bland annat av arbetstidens längd och inkluderar även andra inkomstslag än lön. Det innebär att två personer med samma timlön kan ha olika inkomster, beroende på sysselsättningsgrad, eventuell frånvaro eller övertid samt övriga inkomstslag.

I detta Statistiska meddelande redovisas månadslöner. Inkomststatistik redovisas bl.a. i Inkomst och förmögenhetsregistret (IoF) och Hushållens ekonomi (HEK).

#### **Lön**

- Är ersättning för utfört arbete under en given **tidsenhet**, till exempel månad eller timme
- Redovisas huvudsakligen som månadslön – deltidslöner omräknas till **heltidslöner**

#### **Användningsområde**

Begreppet lön är lämpligt att använda vid t.ex. analys av jämställdhet på arbetsmarknaden och jämförelser mellan näringsgrenar, yrkes-, ålders- och utbildningsgrupper

#### **Inkomst**

- Kan, förutom lön, inkludera kapitalinkomst, transfereringar med mera, erhållna under en given **tidsperiod**, vanligtvis ett år
- Redovisas i form av **årsinkomster**
- Påverkas till exempel av hel-/deltidsarbete, övertid och frånvaro

Begreppet inkomst kan användas för att t.ex. analysera fördelningsfrågor och budgeteffekter

## Löner

Nedan presenteras medellöner för sysselsatta inom den statliga sektorn i september 2010. Kvinnornas löner ökade i genomsnitt med 800 kronor och mäns löner ökade i genomsnitt med 600 kronor från föregående år. I procent motsvarar detta en ökning om 2,7 för kvinnorna och 2,0 för männen.

Heltidstjänstgörande kvinnor har i genomsnitt 1 500 kronor högre lön än deltidstjänstgörande, när deltidslönen har räknats om till heltidslön. För män är däremot den genomsnittliga månadslönen 400 kronor högre för deltidstjänstgörande än för heltidstjänstgörande.

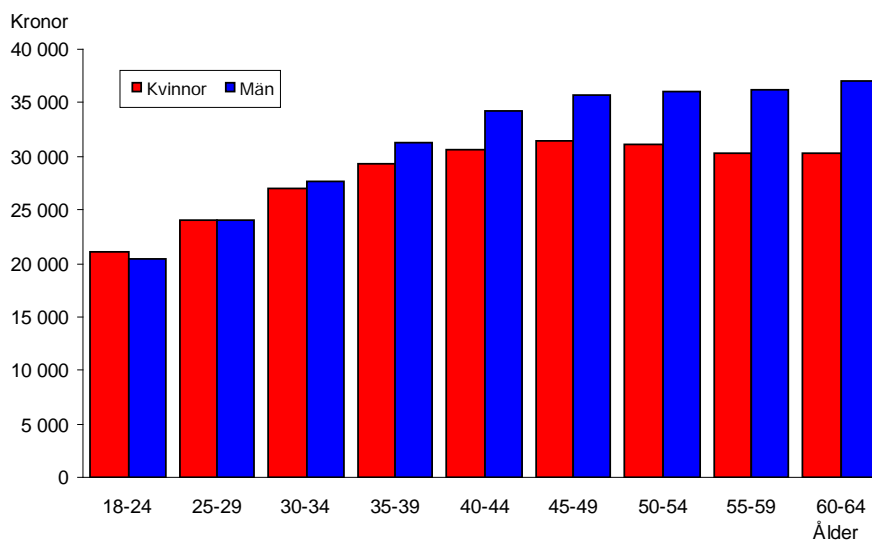
Kvinnornas lön uppgår 2010 i genomsnitt till 89,3 procent av mäns. 2009 var siffran 88,7 procent. Lönespridningen är fortfarande större för män än för kvinnor.

### Medellön samt procentuell förändring sedan föregående år och lönespridning

	Medellön	%	Undre kvartil	Median	Övre kvartil
<b>Samtliga</b>					
Kvinnor	29 400	2,7	23 600	27 000	32 700
Män	32 900	2,0	25 300	30 600	37 600
Totalt	31 100	2,3	24 300	28 600	35 200
<b>Heltidstjänstgörande</b>					
Kvinnor	29 700	3,0	23 800	27 200	33 000
Män	32 800	2,2	25 200	30 500	37 500
Totalt	31 300	2,5	24 400	28 800	35 500
<b>Deltidstjänstgörande<sup>1</sup></b>					
Kvinnor	28 200	1,8	23 200	26 600	31 500
Män	33 200	0,5	25 800	31 100	38 000
Totalt	29 900	1,1	23 700	27 900	33 600

1) Lönerna är omräknade till heltidslöner.

### Genomsnittlig månadslön efter ålder och kön



För gruppen män stiger den genomsnittliga månadslönen fram till pensioneringen. För gruppen kvinnor stiger lönen fram till åldersintervallet 45–49 år, sedan avstannar ökningen.

### Utvecklingen 2001–2010

Löneökningstakten var 2010 lägre än föregående år. Kvinnornas lön i förhållande till männens har ökat från 83,5 procent år 2001 till 89,3 procent år 2010.

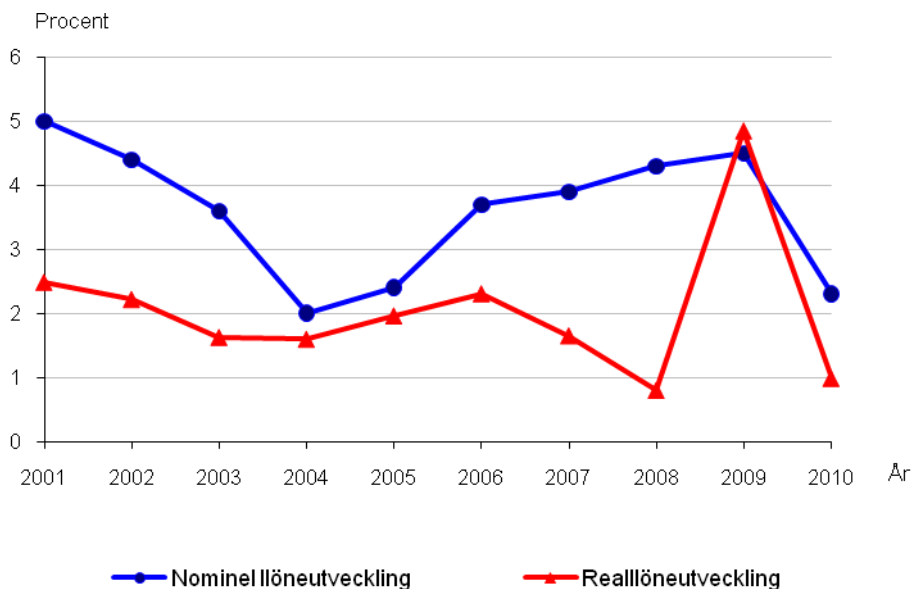
Tabellen och diagrammet nedan visar utvecklingen av löner för sysselsatta inom den statliga sektorn 2001-2010. Hänsyn har inte tagits till förändringar i yrkesstruktur, åldersfördelning, utbildningsnivå etc.

#### Genomsnittlig månadslön och procentuell förändring sedan föregående år

År	Kvinnor		Män		Samtliga	
	Lön	%	Lön	%	Lön	%
2001	20 800	5,4	24 900	4,9	23 000	5,0
2002	21 800	4,7	25 900	4,2	24 000	4,4
2003	22 700	4,1	26 800	3,4	24 800	3,6
2004	23 200	2,3	27 300	1,7	25 300	2,0
2005	23 900	2,8	27 900	2,2	25 900	2,4
2006	25 000	4,7	28 700	2,9	26 900	3,6
2007	26 000	4,0	29 800	3,8	27 900	3,9
2008	27 200	4,5	31 000	4,2	29 100	4,3
2009	28 600	5,3	32 200	3,9	30 400	4,5
2010	29 400	2,7	32 900	2,0	31 100	2,3

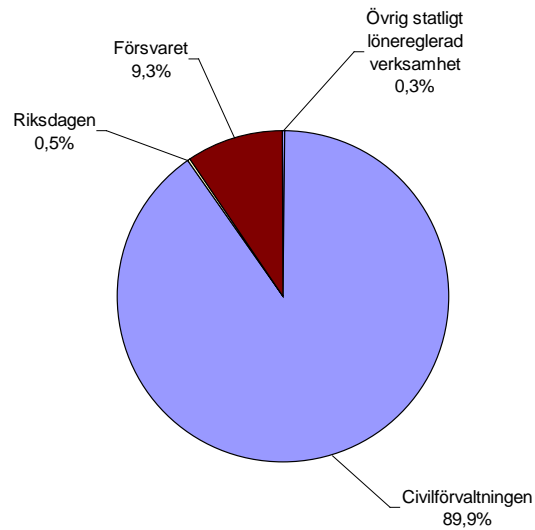
#### Nominell och real löneutveckling 2001–2010

Med reallön menas lörens köpkraft efter det att prisförändringar räknats bort. För att beräkna inflationen och den reala löneutvecklingen för respektive år har konsumentprisindex (KPI) använts. Under tioårsperioden har de nominella löneökningarna varierat mellan 2,0 och 5,0 procent. Motsvarande variation för reallöneökningarna är 0,8 till 4,8 procent. Mellan 2001 och 2010 har KPI stigit med 14 procent medan lönerna stigit med 36 procent. Reallönerna har därmed ökat med cirka 19 procent under perioden.

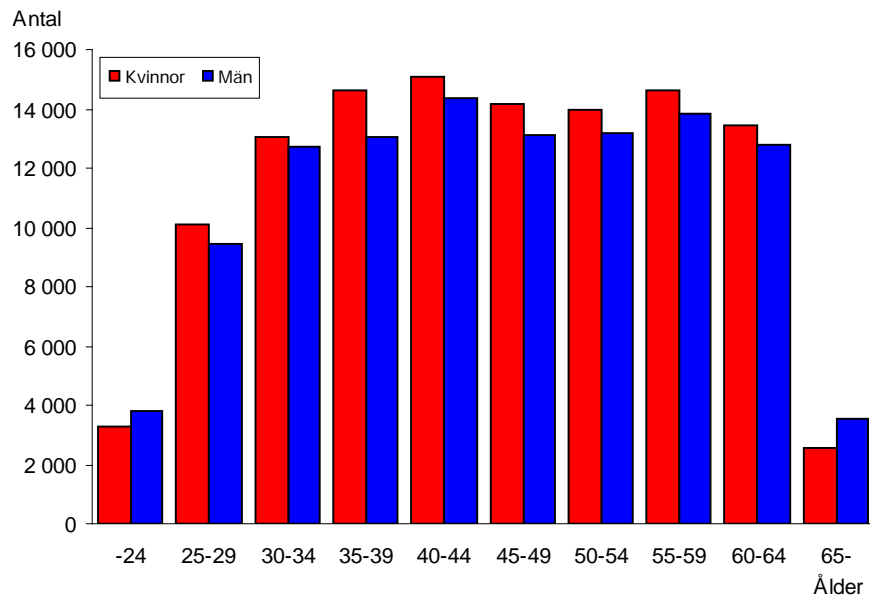


## Sysselsättning

### Sysselsatta inom olika verksamhetsområden



### Antal sysselsatta efter ålder och kön



Den genomsnittliga åldern för statligt anställda var 45 år för kvinnor och 45 år för män. 49 procent av de sysselsatta var män. För både kvinnor och män har antalet i åldersgruppen 65 år och äldre ökat de senaste åren. År 2010 fanns cirka 6 100 personer i den äldsta åldersgruppen.

**Utvecklingen 2001–2010**

Tabellen visar utvecklingen 2001–2010 för antalet sysselsatta inom den statliga sektorn.

**Antal sysselsatta och procentuell förändring jämfört med föregående år**

År	Kvinnor	Män	Samtliga	%	Andel kvinnor
2001	104 500	115 400	219 800	0,9	48
2002	104 000	113 600	217 600	-1,0	48
2003	110 100	119 100	229 200	5,3	48
2004	110 400	119 100	229 500	0,2	48
2005	109 900	116 700	226 600	-1,3	48
2006	113 000	116 100	229 100	1,1	49
2007	112 600	114 400	227 100	-0,9	50
2008	110 900	112 300	223 200	-1,7	50
2009	112 000	110 100	222 100	-0,5	50
2010	114 900	109 800	224 700	1,2	51

Från och med 1 januari 2010 bolagiserades delar av Banverket, cirka 3 000 anställda övergick därmed till privat sektor.



# Tabeller

## Teckenförklaring

### Explanation of symbols

–	Inget finns att redovisa	Magnitude Zero
..	Uppgift inte tillgänglig, för osäkerhet för att anges eller borttagen av sekretesskäl	Data not available, too uncertain or not published for reasons of confidentiality
.	Uppgift kan inte förekomma	Not applicable
0	Uppgift finns men är avrundad av sekretesskäl	Data available but rounded off for reasons of confidentiality

## 1. Statlig sektor 2010. Genomsnittlig månadslön i kronor efter län och kön

### 1. Central government sector 2010. Average monthly salary in SEK by county and sex

Län	Antal <sup>1</sup>			Månadslön		
	Kvinnor	Män	Totalt	Kvinnor	Män	Totalt
Hela riket	106 500	100 500	207 000	29 400	32 900	31 100
Stockholm	32 100	28 700	60 800	32 000	35 800	33 800
Uppsala	6 900	6 600	13 500	29 400	32 900	31 100
Södermanland	2 000	1 800	3 800	28 200	31 100	29 600
Östergötland	5 600	5 800	11 400	28 400	33 300	30 900
Jönköping	2 600	2 400	5 000	27 000	29 800	28 300
Kronoberg	1 500	1 300	2 900	27 800	32 200	29 800
Kalmar	1 600	1 400	3 000	26 400	28 800	27 500
Gotland	830	720	1 500	26 700	30 500	28 500
Blekinge	1 600	3 000	4 600	27 500	31 500	30 100
Skåne	11 100	10 500	21 600	28 700	32 000	30 300
Halland	1 700	2 000	3 600	27 400	30 500	29 100
Västra Götaland	13 900	13 300	27 200	28 400	31 600	30 000
Värmland	2 400	2 100	4 400	29 000	33 000	30 900
Örebro	3 500	3 100	6 600	27 500	30 800	29 000
Västmanland	1 900	1 700	3 600	27 600	30 000	28 700
Dalarna	2 400	2 200	4 600	29 500	33 800	31 600
Gävleborg	2 600	2 200	4 800	27 400	31 400	29 200
Västernorrland	3 500	2 700	6 200	28 100	32 100	29 800
Jämtland	1 700	1 300	3 000	26 800	29 700	28 100
Västerbotten	3 900	3 700	7 500	28 800	32 300	30 500
Norrbottnen	3 100	4 200	7 300	27 500	30 800	29 400

1) Antalsuppgiften avser lönepopulationen, inte antal sysselsatta. Se förklaring i stycket *Objekt och population* under avsnittet *Fakta om statistiken*. För antal sysselsatta, se tabellerna 10, 11 och 13

## 2. Statlig sektor 2010. Genomsnittlig månadslön och lönespridning i kronor efter yrke och kön

### 2. Central government sector 2010. Average monthly salary and salary dispersion in SEK by occupation and sex

SSYK	Yrke <sup>1</sup>	Kön	Antal <sup>2</sup>	Månadslön			
				Undre kvartil	Median	Övre kvartil	Medellön
	Samtliga	Kvinnor	106 500	23 600	27 000	32 700	29 400
		Män	100 500	25 300	30 600	37 600	32 900
		Totalt	207 000	24 300	28 600	35 200	31 100
0110	Militärer	Kvinnor	470	24 000	28 300	33 800	29 500
		Män	8 700	27 500	32 400	39 100	33 900
		Totalt	9 100	27 200	32 100	38 900	33 700
1226	Verksamhetschefer inom offentlig förvaltning m.m.	Kvinnor	1 300	45 500	52 000	60 600	53 800
		Män	2 000	43 200	50 000	59 900	52 400
		Totalt	3 200	44 100	50 900	60 200	52 900
2131	Systemerare och programerare	Kvinnor	1 400	28 500	31 800	35 000	32 200
		Män	3 300	28 900	32 500	36 500	33 200
		Totalt	4 700	28 800	32 300	36 100	32 900
2139	Övriga dataspecialister	Kvinnor	660	30 800	36 000	40 800	36 400
		Män	1 500	32 000	36 900	42 300	37 700
		Totalt	2 200	31 600	36 600	41 800	37 300
2221	Läkare	Kvinnor	1 200	27 000	31 000	34 600	32 300
		Män	830	29 500	33 500	41 700	37 800
		Totalt	2 000	28 000	31 500	37 200	34 600
2310	Universitets- och högskollärare	Kvinnor	14 300	24 600	31 100	36 800	32 200
		Män	16 800	26 700	34 600	42 900	36 400
		Totalt	31 100	25 300	32 600	39 700	34 500
2411	Revisorer m.fl.	Kvinnor	1 800	28 000	31 500	35 900	32 600
		Män	780	31 300	35 200	40 100	36 400
		Totalt	2 500	28 800	32 500	37 300	33 700
2412	Personaltjänstemän och yrkesvägledare	Kvinnor	2 200	28 000	30 100	34 400	31 700
		Män	780	28 700	32 000	37 400	34 000
		Totalt	3 000	28 100	30 500	35 300	32 300
2422	Domare	Kvinnor	830	33 000	49 000	53 200	45 300
		Män	660	45 800	53 000	56 500	51 900
		Totalt	1 500	35 500	51 600	54 300	48 200
2423	Företags-, förvaltnings- och organisationsjurister	Kvinnor	1 800	29 300	33 900	40 000	35 200
		Män	1 100	31 700	37 000	43 000	38 100
		Totalt	2 900	30 000	35 100	41 000	36 300
2429	Övriga jurister	Kvinnor	2 400	23 000	25 500	27 000	26 400
		Män	950	24 000	26 000	31 900	29 400
		Totalt	3 400	23 000	25 500	28 000	27 300
2432	Bibliotekarier m.fl.	Kvinnor	960	26 500	28 000	30 000	28 700
		Män	350	26 400	28 000	31 000	28 900
		Totalt	1 300	26 400	28 000	30 200	28 700
2451	Journalister, författare, informatörer m.fl.	Kvinnor	1 500	28 700	31 700	35 000	32 400
		Män	640	29 000	32 500	36 600	33 400
		Totalt	2 100	28 800	32 000	35 300	32 700
2470	Administratörer i offentlig förvaltning	Kvinnor	13 200	26 600	31 600	37 400	32 800
		Män	9 700	30 000	35 000	41 000	36 300
		Totalt	22 900	27 800	33 100	39 000	34 300
2492	Socialsekreterare och kuratorer	Kvinnor	930	25 200	27 000	29 100	27 400
		Män	400	25 400	27 200	29 800	27 900
		Totalt	1 300	25 300	27 000	29 200	27 500
3111	Laboratorieingenjörer	Kvinnor	820	23 400	25 100	27 300	25 600
		Män	920	23 500	26 600	29 900	27 200
		Totalt	1 700	23 400	25 700	28 500	26 500
3119	Övriga ingenjörer och tekniker	Kvinnor	250	25 500	29 500	33 800	29 900
		Män	760	26 500	29 900	33 800	30 500
		Totalt	1 000	26 300	29 700	33 800	30 400
3121	Datatekniker	Kvinnor	390	24 600	26 500	28 600	27 000
		Män	940	25 000	26 700	29 200	27 300
		Totalt	1 300	24 800	26 700	29 000	27 300

1) Endast yrken med minst 1 000 anställda redovisas separat, för fler yrken se Sveriges statistiska databaser på [www.scb.se](http://www.scb.se)

2) Antalsuppgiften avser lönepopulationen, inte antal sysselsatta. Se förklaring i stycket *Objekt och population* under avsnittet *Fakta om statistiken*. För antal sysselsatta, se tabellerna 10, 11 och 13

**2.forts**

SSYK	Yrke <sup>1</sup>	Kön	Antal <sup>2</sup>	Månadslön			
				Undre kvartil	Median	Övre kvartil	Medellön
3423	Platsförmedlare och arbetsvägledare	Kvinnor	4 400	25 200	26 500	28 000	26 800
		Män	2 300	25 300	26 700	28 300	27 100
		Totalt	6 700	25 200	26 500	28 100	26 900
3431	Administrativa assistenter	Kvinnor	8 500	23 000	24 700	26 600	25 200
		Män	1 700	22 800	25 200	28 200	26 300
		Totalt	10 200	23 000	24 700	26 800	25 300
3432	Boutredare	Kvinnor	1 100	22 100	23 000	24 000	23 300
		Män	80	22 000	23 300	26 000	24 800
		Totalt	1 200	22 100	23 000	24 000	23 400
3433	Redovisningsekonomer m.fl.	Kvinnor	1 100	23 500	25 000	26 900	25 400
		Män	160	23 600	25 800	27 600	26 000
		Totalt	1 300	23 500	25 100	27 000	25 500
3441	Tulltjänstemän	Kvinnor	430	25 600	27 000	29 500	27 800
		Män	1 000	26 300	28 700	32 000	29 900
		Totalt	1 500	26 000	28 000	31 400	29 300
3442	Taxeringstjänstemän	Kvinnor	3 100	22 500	24 800	26 900	24 900
		Män	1 100	24 200	26 000	28 200	26 500
		Totalt	4 200	23 000	25 000	27 200	25 300
3443	Socialförsäkringstjänstemän	Kvinnor	9 200	22 000	24 400	27 300	25 400
		Män	2 300	22 500	26 000	32 400	28 900
		Totalt	11 600	22 000	24 600	28 000	26 100
3450	Poliser	Kvinnor	4 700	23 300	28 200	31 800	27 900
		Män	12 300	24 800	30 100	33 600	29 500
		Totalt	17 100	24 200	29 600	33 200	29 100
3461	Behandlingsassistenter m.fl.	Kvinnor	740	22 000	23 600	25 600	24 100
		Män	800	22 600	24 400	26 800	25 000
		Totalt	1 500	22 300	24 000	26 200	24 500
4120	Bokförings- och redovisningsassistenter	Kvinnor	1 100	23 700	25 200	27 100	25 500
		Män	130	24 000	26 800	29 600	27 200
		Totalt	1 200	23 700	25 300	27 300	25 700
4190	Övrig kontorspersonal	Kvinnor	2 500	21 500	22 600	24 100	22 900
		Män	560	20 700	22 300	24 200	22 800
		Totalt	3 100	21 300	22 500	24 100	22 800
5153	Kriminalvårdare	Kvinnor	2 100	21 500	22 500	24 000	23 000
		Män	3 800	21 700	23 100	25 000	23 500
		Totalt	5 900	21 600	22 800	24 700	23 300
9122	Hotell- och kontorsstädare m.fl.	Kvinnor	1 300	18 900	19 600	20 500	19 900
		Män	130	18 500	19 300	20 400	19 900
		Totalt	1 400	18 800	19 500	20 500	19 900
9142	Vaktmästare m.fl.	Kvinnor	280	20 500	21 500	22 500	21 700
		Män	1 200	20 700	22 000	23 500	22 300
		Totalt	1 500	20 700	22 000	23 300	22 100

### 3. Statlig sektor 2010. Genomsnittlig månadslön i kronor och kompletterande information efter yrke och kön

3. Central government sector 2010. Average monthly salary in SEK and additional information by occupation and sex

SSYK	Yrke <sup>1</sup>	Kön	Antal <sup>2</sup>	Tjänsteomfattning i %	Medelålder	Grundlön	Rörliga lönetillägg	Månadslön	
0000	Samtliga	Kvinnor	106 500		92	45	29 200	230	29 400
		Män	100 500		95	45	32 400	500	32 900
		Totalt	207 000		94	45	30 700	360	31 100
0110	Militärer	Kvinnor	470		97	35	29 000	480	29 500
		Män	8 700		99	41	33 500	470	33 900
		Totalt	9 100		99	41	33 200	470	33 700
1226	Verksamhetschefer inom offentlig förvaltning m.m.	Kvinnor	1 300		99	49	53 500	300	53 800
		Män	2 000	100	51	51 900	440	52 400	
		Totalt	3 200		99	50	52 600	380	52 900
2131	Systemerare och programmerare	Kvinnor	1 400		95	45	32 100	160	32 200
		Män	3 300		98	44	32 800	360	33 200
		Totalt	4 700		97	44	32 600	300	32 900
2139	Övriga dataspecialister	Kvinnor	660		97	46	36 100	220	36 400
		Män	1 500		97	46	37 300	330	37 700
		Totalt	2 200		97	46	37 000	300	37 300
2221	Läkare	Kvinnor	1 200		88	43	32 300	100	32 300
		Män	830		87	43	37 600	250	37 800
		Totalt	2 000		87	43	34 400	160	34 600
2310	Universitets- och högskollärare	Kvinnor	14 300		83	43	32 100	90	32 200
		Män	16 800		87	44	36 400	100	36 400
		Totalt	31 100		85	43	34 400	90	34 500
2411	Revisorer m.fl.	Kvinnor	1 800		95	48	32 500	50	32 600
		Män	780		98	48	36 300	90	36 400
		Totalt	2 500		96	48	33 700	60	33 700
2412	Personaltjänstemän och yrkesvägledare	Kvinnor	2 200		94	47	31 600	100	31 700
		Män	780		96	49	33 800	170	34 000
		Totalt	3 000		94	48	32 200	120	32 300
2422	Domare	Kvinnor	830		98	42	44 900	420	45 300
		Män	660		99	49	51 100	800	51 900
		Totalt	1 500		98	45	47 600	590	48 200
2423	Företags-, förvaltnings- och organisationsjurister	Kvinnor	1 800		96	41	35 200	80	35 200
		Män	1 100		97	46	38 100	50	38 100
		Totalt	2 900		96	43	36 200	70	36 300
2429	Övriga jurister	Kvinnor	2 400		97	42	26 400	70	26 400
		Män	950		98	41	29 300	100	29 400
		Totalt	3 400		97	42	27 200	80	27 300
2432	Bibliotekarier m.fl.	Kvinnor	960		93	49	28 700	40	28 700
		Män	350		94	50	28 800	40	28 900
		Totalt	1 300		93	49	28 700	40	28 700
2451	Journalister, författare, informatörer m.fl.	Kvinnor	1 500		95	43	32 200	150	32 400
		Män	640		95	44	33 200	210	33 400
		Totalt	2 100		95	43	32 500	170	32 700
2470	Administratörer i offentlig förvaltning	Kvinnor	13 200		95	45	32 700	130	32 800
		Män	9 700		97	47	36 000	330	36 300
		Totalt	22 900		96	46	34 100	210	34 300
2492	Socialsekreterare och kuratorer	Kvinnor	930		95	43	27 200	140	27 400
		Män	400		96	46	27 400	470	27 900
		Totalt	1 300		95	44	27 300	240	27 500
3111	Laboratorieingenjörer	Kvinnor	820		91	44	25 600	70	25 600
		Män	920		92	43	27 100	160	27 200
		Totalt	1 700		91	43	26 400	120	26 500
3119	Övriga ingenjörer och tekniker	Kvinnor	250		95	45	29 700	220	29 900
		Män	760		96	49	30 200	360	30 500
		Totalt	1 000		96	48	30 100	330	30 400
3121	Datatekniker	Kvinnor	390		96	46	26 800	200	27 000
		Män	940		97	42	27 000	320	27 300
		Totalt	1 300		97	43	27 000	280	27 300

1) Endast yrken med minst 1 000 anställda redovisas separat, för fler yrken se Sveriges statistiska databaser på [www.scb.se](http://www.scb.se)

2) Antalsuppgiften avser lönepopulationen, inte antal sysselsatta. Se förklaring i stycket *Objekt och population* under avsnittet *Fakta om statistiken*. För antal sysselsatta, se tabellerna 10, 11 och 13

**3. forts**

SSYK	Yrke <sup>1</sup>	Kön	Antal <sup>2</sup>	Tjänsteom- fattning i %	Medel- ålder	Grundlön	Rörliga lönetillägg	Månadslön
3423	Platsförmedlare och arbetsvägledare	Kvinnor	4 400	94	45	26 700	80	26 800
		Män	2 300	97	47	27 000	70	27 100
		Totalt	6 700	95	46	26 800	70	26 900
3431	Administrativa assistenter	Kvinnor	8 500	93	48	25 100	100	25 200
		Män	1 700	94	45	26 100	200	26 300
		Totalt	10 200	93	48	25 200	120	25 300
3432	Boutredare	Kvinnor	1 100	93	46	23 200	30	23 300
		Män	80	97	38	24 800	30	24 800
		Totalt	1 200	93	46	23 400	30	23 400
3433	Redovisningsekonomer m.fl.	Kvinnor	1 100	94	49	25 400	20	25 400
		Män	160	96	44	26 000	70	26 000
		Totalt	1 300	94	49	25 500	30	25 500
3441	Tulltjänstemän	Kvinnor	430	96	43	26 300	1 530	27 800
		Män	1 000	98	46	27 400	2 540	29 900
		Totalt	1 500	98	45	27 100	2 250	29 300
3442	Taxeringstjänstemän	Kvinnor	3 100	91	48	24 900	40	24 900
		Män	1 100	95	45	26 400	100	26 500
		Totalt	4 200	92	47	25 300	60	25 300
3443	Socialförsäkringstjänstemän	Kvinnor	9 200	95	47	25 400	30	25 400
		Män	2 300	96	46	28 800	20	28 900
		Totalt	11 600	95	47	26 100	20	26 100
3450	Poliser	Kvinnor	4 700	96	39	26 700	1 190	27 900
		Män	12 300	98	44	28 200	1 270	29 500
		Totalt	17 100	97	42	27 800	1 250	29 100
3461	Behandlingsassistenter m.fl.	Kvinnor	740	93	44	23 100	990	24 100
		Män	800	96	44	23 600	1 340	25 000
		Totalt	1 500	94	44	23 400	1 170	24 500
4120	Bokförings- och redovisningsassistenter	Kvinnor	1 100	93	51	25 500	40	25 500
		Män	130	95	48	27 100	70	27 200
		Totalt	1 200	93	50	25 700	40	25 700
4190	Övrig kontorspersonal	Kvinnor	2 500	89	49	22 700	250	22 900
		Män	560	90	43	22 600	200	22 800
		Totalt	3 100	89	48	22 600	240	22 800
5153	Kriminalvårdare	Kvinnor	2 100	97	41	22 200	750	23 000
		Män	3 800	98	43	22 600	910	23 500
		Totalt	5 900	98	42	22 500	850	23 300
9122	Hotell- och kontorsstädare m.fl.	Kvinnor	1 300	83	48	19 700	220	19 900
		Män	130	90	43	19 700	210	19 900
		Totalt	1 400	84	48	19 700	220	19 900
9142	Vaktmästare m.fl.	Kvinnor	280	89	49	21 600	70	21 700
		Män	1 200	95	50	22 200	70	22 300
		Totalt	1 500	94	50	22 100	70	22 100

4. Statlig sektor 2010. **Genomsnittlig månadslön i kronor efter yrke, ålder och kön**

## 4. Central government sector 2010. Average monthly salary in SEK by occupation, age and sex

Yrke <sup>1</sup>	Kön	Samtliga <sup>2</sup>	Ålder									
			18-24	25-29	30-34	35-39	40-44	45-49	50-54	55-59	60-64	
Samtliga	Kvinnor	Lön	29 400	21 000	24 000	26 900	29 200	30 700	31 500	31 100	30 300	30 200
		Antal	106 500	1 800	8 900	12 400	14 100	14 600	13 800	13 500	14 300	13 000
	Män	Lön	32 900	20 300	24 000	27 700	31 200	34 300	35 700	36 100	36 100	37 100
		Antal	100 500	2 600	8 400	12 000	12 600	13 900	12 600	12 700	13 400	12 200
	Totalt	Lön	31 100	20 600	24 000	27 300	30 200	32 400	33 500	33 500	33 100	33 500
		Antal	207 000	4 400	17 300	24 500	26 700	28 500	26 400	26 300	27 700	25 300
0110 Militärer	Kvinnor	Lön	29 500	19 700	23 300	28 600	30 700	35 800	37 500	33 600	30 800	36 600
		Antal	470	60	80	100	80	70	60	10	10	0
	Män	Lön	33 900	19 200	24 000	28 900	33 500	37 100	39 700	39 200	38 200	38 600
		Antal	8 700	650	830	1 100	910	1 500	1 200	1 400	970	110
	Totalt	Lön	33 700	19 200	23 900	28 900	33 300	37 000	39 600	39 100	38 200	38 500
		Antal	9 100	700	910	1 200	990	1 600	1 300	1 400	980	110
1226 Verksamhetschefer inom offentlig förvaltning m.m.	Kvinnor	Lön	53 800	-	..	43 000	48 000	51 100	54 700	54 500	56 800	57 400
		Antal	1 300	-	0	20	110	250	310	280	200	130
	Män	Lön	52 400	-	-	42 300	49 100	49 900	52 800	52 800	51 400	56 700
		Antal	2 000	-	-	20	130	320	370	380	410	330
	Totalt	Lön	52 900	-	..	42 600	48 600	50 400	53 700	53 600	53 200	56 900
		Antal	3 200	-	0	40	230	560	680	650	610	460
2131 Systemerare och programmerare	Kvinnor	Lön	32 200	24 600	26 600	30 700	32 100	32 000	32 500	32 800	33 300	33 200
		Antal	1 400	0	20	120	280	290	250	210	130	90
	Män	Lön	33 200	24 900	27 900	31 200	32 900	33 500	34 200	33 900	34 800	34 800
		Antal	3 300	20	130	420	670	600	480	360	320	280
	Totalt	Lön	32 900	24 900	27 800	31 100	32 600	33 000	33 600	33 500	34 300	34 400
		Antal	4 700	30	150	530	950	890	740	570	450	370
2139 Övriga dataspecialister	Kvinnor	Lön	36 400	..	27 200	32 200	35 100	36 200	37 900	37 900	36 600	37 700
		Antal	660	0	10	50	100	160	130	100	70	50
	Män	Lön	37 700	..	29 000	33 000	36 000	39 000	38 900	38 600	39 900	38 700
		Antal	1 500	0	30	140	280	280	210	200	190	170
	Totalt	Lön	37 300	24 700	28 500	32 800	35 700	38 000	38 500	38 400	39 100	38 500
		Antal	2 200	0	40	190	390	440	340	300	260	220
2221 Läkare	Kvinnor	Lön	32 300	..	27 500	29 600	32 100	35 100	33 100	37 600	32 400	30 900
		Antal	1 200	0	60	260	210	180	150	120	120	110
	Män	Lön	37 800	20 200	27 100	30 000	33 000	39 800	41 000	42 100	44 900	51 600
		Antal	830	0	20	160	170	140	120	80	70	60
	Totalt	Lön	34 600	20 400	27 300	29 800	32 500	37 100	36 700	39 400	36 900	38 700
		Antal	2 000	10	90	420	390	320	270	200	190	170
2310 Universitets- och högskollärare	Kvinnor	Lön	32 200	21 600	23 500	26 400	30 500	33 000	35 500	36 900	38 800	39 200
		Antal	14 300	190	2 000	2 200	1 900	1 800	1 700	1 600	1 600	1 500
	Män	Lön	36 400	22 000	24 100	27 600	32 800	37 400	41 100	43 100	45 400	45 900
		Antal	16 800	250	2 300	2 400	2 000	2 100	1 900	1 900	1 900	2 000
	Totalt	Lön	34 500	21 800	23 800	27 000	31 700	35 400	38 500	40 300	42 400	43 100
		Antal	31 100	430	4 300	4 600	4 000	3 900	3 600	3 500	3 500	3 500
2411 Revisorer m.fl.	Kvinnor	Lön	32 600	24 600	27 800	31 500	32 700	32 900	33 700	33 000	32 300	32 200
		Antal	1 800	10	50	130	200	290	290	250	250	290
	Män	Lön	36 400	..	28 100	32 500	34 900	35 900	36 900	36 600	38 200	39 800
		Antal	780	0	20	90	80	100	130	120	120	110
	Totalt	Lön	33 700	25 500	27 900	31 900	33 300	33 700	34 700	34 200	34 200	34 300
		Antal	2 500	10	70	220	280	390	420	370	370	400
2412 Personaltjänstemän och yrkesvägledare	Kvinnor	Lön	31 700	23 600	27 300	29 400	31 200	32 000	31 900	32 300	32 800	32 600
		Antal	2 200	10	70	200	310	350	310	300	330	360
	Män	Lön	34 000	-	29 200	30 500	32 400	33 200	33 900	34 200	34 900	36 900
		Antal	780	-	20	70	90	110	100	100	130	150
	Totalt	Lön	32 300	23 600	27 700	29 700	31 400	32 300	32 400	32 800	33 400	33 900
		Antal	3 000	10	90	260	400	460	410	400	470	510
2423 Företags-, förvaltnings- och organisationsjuriter	Kvinnor	Lön	35 200	..	27 600	31 100	35 200	37 500	38 800	38 500	39 300	38 700
		Antal	1 800	0	140	400	410	280	220	130	130	100
	Män	Lön	38 100	..	28 100	31 200	36 500	38 900	40 800	41 300	40 900	40 600
		Antal	1 100	0	40	130	180	170	140	90	120	190
	Totalt	Lön	36 300	..	27 700	31 100	35 600	38 100	39 600	39 700	40 100	40 000
		Antal	2 900	0	180	520	590	450	350	220	250	290

1) Endast de 20 vanligaste yrkena redovisas separat, för fler yrken se Sveriges statistiska databaser på [www.scb.se](http://www.scb.se)

2) Antalsuppgiften avser lönepopulationen, inte antal sysselsatta. Se förklaring i stycket *Objekt och population* under avsnittet *Fakta om statistiken*. För antal sysselsatta, se tabellerna 10, 11 och 13

## 4. forts

Yrke <sup>1</sup>	Kön	Samtliga <sup>2</sup>	Ålder									
			18-24	25-29	30-34	35-39	40-44	45-49	50-54	55-59	60-64	
2429 Övriga jurister	Kvinnor	Lön	26 400	21 600	24 500	26 300	27 500	28 700	28 500	26 400	26 700	26 700
		Antal	2 400	40	580	300	240	250	210	240	310	280
	Män	Lön	29 400	21 600	24 300	25 900	30 100	32 400	32 300	33 300	34 300	35 500
		Antal	950	20	230	170	120	80	70	60	80	130
	Totalt	Lön	27 300	21 600	24 400	26 100	28 400	29 600	29 400	27 700	28 300	29 400
	Antal	3 400	60	810	470	360	330	270	290	390	410	
2451 Journalister, författare, informatörer m.fl.	Kvinnor	Lön	32 400	25 000	28 300	30 300	32 200	33 200	33 500	34 600	32 300	32 300
		Antal	1 500	10	90	210	310	280	240	160	110	100
	Män	Lön	33 400	..	28 300	30 600	32 700	33 600	34 300	35 500	35 400	35 200
		Antal	640	0	30	90	120	110	110	60	70	60
	Totalt	Lön	32 700	26 200	28 300	30 400	32 300	33 300	33 800	34 800	33 500	33 300
	Antal	2 100	10	120	300	420	390	350	220	180	160	
2470 Administratörer i offentlig förvaltning	Kvinnor	Lön	32 800	23 000	26 300	30 000	32 600	34 000	34 700	34 100	33 300	33 900
		Antal	13 200	60	800	1 500	2 000	2 000	1 900	1 700	1 700	1 600
	Män	Lön	36 300	25 800	26 800	30 900	34 000	36 500	37 300	37 900	38 800	39 600
		Antal	9 700	20	390	920	1 300	1 500	1 300	1 300	1 400	1 600
	Totalt	Lön	34 300	23 700	26 500	30 300	33 100	35 100	35 800	35 700	35 800	36 700
	Antal	22 900	80	1 200	2 500	3 300	3 600	3 200	3 000	3 100	3 100	
3111 Laboratorieingenjörer	Kvinnor	Lön	25 600	22 200	22 800	25 200	26 400	26 300	27 300	27 000	26 200	26 200
		Antal	820	30	140	100	80	80	80	90	120	110
	Män	Lön	27 200	22 200	23 800	26 400	28 000	28 400	29 600	28 900	28 400	29 000
		Antal	920	40	180	110	90	70	90	110	90	130
	Totalt	Lön	26 500	22 200	23 300	25 900	27 300	27 300	28 500	28 000	27 200	27 800
	Antal	1 700	60	320	210	170	150	170	210	210	240	
3423 Platsförmedlare och arbetsvägledare	Kvinnor	Lön	26 800	24 100	24 400	25 200	25 900	26 700	27 100	27 800	28 000	28 300
		Antal	4 400	20	310	460	630	680	700	540	490	540
	Män	Lön	27 100	23 600	24 500	25 200	26 000	26 800	27 200	27 800	27 900	28 200
		Antal	2 300	0	100	230	270	320	370	320	370	360
	Totalt	Lön	26 900	24 000	24 400	25 200	26 000	26 700	27 200	27 800	28 000	28 300
	Antal	6 700	30	410	680	890	1 000	1 100	860	860	900	
3431 Administrativa assistenter	Kvinnor	Lön	25 200	21 100	23 400	24 700	24 900	25 200	25 600	25 400	25 400	25 400
		Antal	8 500	90	420	620	830	1 100	1 100	1 200	1 500	1 600
	Män	Lön	26 300	20 400	23 200	24 600	25 700	27 200	27 700	27 100	27 500	27 900
		Antal	1 700	60	160	190	210	190	220	210	240	210
	Totalt	Lön	25 300	20 800	23 300	24 600	25 100	25 500	26 000	25 700	25 700	25 700
	Antal	10 200	150	570	810	1 000	1 300	1 300	1 400	1 800	1 800	
3442 Taxeringstjänstemän	Kvinnor	Lön	24 900	19 600	23 200	24 900	25 300	25 700	25 400	25 400	25 200	24 600
		Antal	3 100	40	240	310	300	340	340	410	500	640
	Män	Lön	26 500	19 000	22 900	25 100	26 200	27 100	27 700	27 600	27 400	28 600
		Antal	1 100	20	110	190	110	100	110	130	140	180
	Totalt	Lön	25 300	19 400	23 100	25 000	25 600	26 000	26 000	25 900	25 700	25 500
	Antal	4 200	60	350	490	420	440	440	540	640	810	
3443 Socialförsäkrings- tjänstemän	Kvinnor	Lön	25 400	19 300	22 200	24 900	25 200	26 000	26 100	25 800	25 900	26 200
		Antal	9 200	160	530	920	1 000	890	860	1 500	2 200	1 200
	Män	Lön	28 900	18 900	22 700	26 000	28 000	30 300	28 700	30 100	29 500	34 700
		Antal	2 300	90	160	280	280	240	180	300	480	320
	Totalt	Lön	26 100	19 200	22 300	25 100	25 800	26 900	26 600	26 500	26 500	28 000
	Antal	11 600	250	690	1 200	1 300	1 100	1 000	1 800	2 700	1 500	
3450 Poliser	Kvinnor	Lön	27 900	20 300	22 700	25 100	27 200	31 400	32 700	33 000	32 700	32 100
		Antal	4 700	190	910	900	690	660	490	500	260	140
	Män	Lön	29 500	19 200	22 300	25 300	27 900	32 400	33 400	33 500	32 800	32 400
		Antal	12 300	220	1 500	2 000	1 600	1 500	990	1 400	1 700	1 400
	Totalt	Lön	29 100	19 700	22 400	25 300	27 700	32 100	33 200	33 400	32 800	32 400
	Antal	17 100	400	2 400	2 900	2 300	2 200	1 500	1 900	2 000	1 600	
4190 Övrig kontorspersonal	Kvinnor	Lön	22 900	18 900	21 400	23 400	23 100	23 200	22 800	22 900	23 200	23 000
		Antal	2 500	80	120	160	210	280	290	350	450	590
	Män	Lön	22 800	18 300	22 100	23 800	24 000	23 300	22 600	23 700	23 700	23 000
		Antal	560	50	80	70	50	40	70	60	80	70
	Totalt	Lön	22 800	18 700	21 700	23 500	23 300	23 200	22 800	23 000	23 300	23 000
	Antal	3 100	130	200	220	260	320	350	410	530	660	
5153 Kriminalvårdare	Kvinnor	Lön	23 000	21 600	21 700	22 400	23 000	23 100	23 400	23 600	24 100	24 300
		Antal	2 100	60	280	360	340	340	330	210	150	90
	Män	Lön	23 500	22 600	21 900	22 800	23 100	23 800	24 100	24 200	24 200	24 600
		Antal	3 800	120	440	500	470	500	500	390	450	400
	Totalt	Lön	23 300	22 300	21 800	22 600	23 000	23 500	23 800	24 000	24 200	24 500
	Antal	5 900	170	720	860	810	830	830	600	600	490	

5. Statlig sektor 2010. **Genomsnittlig månadslön i kronor efter yrke, region och kön**

## 5. Central government sector 2010 Average monthly salary in SEK by occupation, region and sex

SSYK Yrke <sup>1</sup>	Kön	Samtliga <sup>3</sup>	Region <sup>2</sup>								
			1	2	3	4	5	6	7	8	
Samtliga	Kvinnor	Lön	29 400	32 000	28 500	27 000	28 600	28 300	28 600	27 700	28 200
		Antal	106 500	32 100	20 000	6 500	12 700	15 600	7 400	5 200	7 000
	Män	Lön	32 900	35 800	32 200	30 200	31 900	31 400	32 700	31 300	31 500
		Antal	100 500	28 700	19 000	5 900	13 500	15 200	6 500	4 000	7 900
	Totalt	Lön	31 100	33 800	30 300	28 500	30 300	29 900	30 500	29 200	30 000
Antal	207 000	60 800	39 000	12 400	26 200	30 800	13 900	9 200	14 800		
0110 Militärer	Kvinnor	Lön	29 500	30 800	31 800	25 700	27 400	28 500	-	-	25 800
		Antal	470	110	120	10	80	110	-	-	30
	Män	Lön	33 900	37 300	35 700	29 600	32 200	32 700	32 500	32 900	31 100
		Antal	8 700	2 100	1 400	280	1 600	2 100	30	30	1 100
	Totalt	Lön	33 700	37 000	35 400	29 400	31 900	32 500	32 500	32 900	31 000
Antal	9 100	2 200	1 600	290	1 600	2 200	30	30	1 200		
1226 Verksamhetschefer inom offentlig förvaltning m.m.	Kvinnor	Lön	53 800	57 500	51 800	49 400	49 100	52 200	50 200	47 600	48 900
		Antal	1 300	630	180	80	100	120	70	60	60
	Män	Lön	52 400	57 600	49 800	47 800	47 600	51 600	50 600	48 000	47 000
		Antal	2 000	740	340	130	250	180	130	90	90
	Totalt	Lön	52 900	57 600	50 500	48 400	48 000	51 800	50 500	47 800	47 700
Antal	3 200	1 400	510	210	360	290	200	150	150		
2131 Systemerare och programmerare	Kvinnor	Lön	32 200	33 100	31 900	29 500	30 400	30 600	32 100	33 200	31 200
		Antal	1 400	490	220	90	50	80	150	220	100
	Män	Lön	33 200	34 400	33 200	30 800	30 900	31 000	33 000	34 300	31 900
		Antal	3 300	1 200	540	200	200	240	320	350	270
	Totalt	Lön	32 900	34 000	32 800	30 400	30 800	30 900	32 700	33 900	31 700
Antal	4 700	1 700	760	290	240	310	470	560	370		
2139 Övriga dataspecialister	Kvinnor	Lön	36 400	38 600	34 100	33 900	29 200	34 700	34 400	37 100	33 700
		Antal	660	280	100	20	20	30	70	100	50
	Män	Lön	37 700	39 800	34 600	34 800	37 300	35 700	37 000	39 500	34 300
		Antal	1 500	600	250	60	70	60	120	200	140
	Totalt	Lön	37 300	39 400	34 500	34 600	35 800	35 400	36 000	38 700	34 100
Antal	2 200	880	350	80	80	90	200	300	190		
2221 Läkare	Kvinnor	Lön	32 300	32 600	33 800	-	30 700	32 400	34 200	-	35 000
		Antal	1 200	650	120	-	290	120	0	-	40
	Män	Lön	37 800	36 700	41 000	..	36 700	44 600	46 200	..	34 500
		Antal	830	500	100	0	120	70	0	0	40
	Totalt	Lön	34 600	34 400	37 200	..	32 500	36 800	41 100	..	34 700
Antal	2 000	1 200	220	0	410	180	10	0	80		
2310 Universitets- och högskollärare	Kvinnor	Lön	32 200	31 400	31 700	32 000	33 400	32 700	32 600	31 600	32 200
		Antal	14 300	3 300	3 400	570	2 200	2 300	850	320	1 500
	Män	Lön	36 400	36 500	35 900	35 500	37 700	36 800	36 100	36 800	35 500
		Antal	16 800	4 300	4 000	700	2 700	2 100	820	320	1 900
	Totalt	Lön	34 500	34 300	34 000	34 000	35 800	34 700	34 300	34 200	34 100
Antal	31 100	7 600	7 400	1 300	4 900	4 400	1 700	640	3 400		
2411 Revisorer m.fl.	Kvinnor	Lön	32 600	34 900	31 300	31 200	31 300	31 100	32 800	32 000	28 800
		Antal	1 800	630	370	90	180	180	150	60	110
	Män	Lön	36 400	38 400	35 800	34 300	34 300	34 700	36 400	36 900	31 900
		Antal	780	300	130	50	90	80	70	30	30
	Totalt	Lön	33 700	36 000	32 500	32 300	32 200	32 200	34 000	33 500	29 500
Antal	2 500	940	500	140	260	260	220	80	140		
2412 Personaltjänstemän och yrkesvägledare	Kvinnor	Lön	31 700	33 500	30 900	31 600	30 200	31 200	30 000	32 800	30 200
		Antal	2 200	780	370	100	290	310	210	70	110
	Män	Lön	34 000	36 300	32 800	32 100	32 500	34 200	32 200	30 400	34 000
		Antal	780	250	140	50	90	120	70	20	40
	Totalt	Lön	32 300	34 200	31 400	31 800	30 700	32 000	30 500	32 200	31 300
Antal	3 000	1 000	510	150	380	430	280	90	160		
2423 Företags-, förvaltnings- och organisationsjurister	Kvinnor	Lön	35 200	37 200	33 900	32 000	33 100	32 600	34 000	32 600	34 000
		Antal	1 800	920	180	80	200	220	80	70	50
	Män	Lön	38 100	40 700	36 000	35 800	35 300	35 300	37 700	35 600	35 700
		Antal	1 100	490	130	70	110	150	60	40	20
	Totalt	Lön	36 300	38 400	34 800	33 800	33 900	33 700	35 700	33 700	34 500
Antal	2 900	1 400	310	140	310	370	140	110	70		

1) Endast de 20 vanligaste yrkena redovisas separat, för fler yrken se Sveriges statistiska databaser på [www.scb.se](http://www.scb.se)

2) Regionerna är indelade enligt följande: 1: Stockholms län, 2: Uppsala, Södermanlands, Östergötlands, Örebro och Västmanlands län, 3: Jönköpings, Kronobergs, Kalmar och Gotlands län, 4: Blekinge och Skåne län, 5: Hallands och Västra Götalands län, 6: Värmlands, Dalarnas och Gävleborgs län, 7: Västernorrlands och Jämtlands län, 8: Västerbottens och Norrbottens län.

3) Antalsuppgiften avser lönepopulationen, inte antal sysselsatta. Se förklaring i stycket *Objekt och population* under avsnittet *Fakta om statistiken*. För antal sysselsatta, se tabellerna 10, 11 och 13



## 5. forts

SSYK Yrke <sup>1</sup>	Kön	Samtliga <sup>3</sup>	Region <sup>2</sup>								
			1	2	3	4	5	6	7	8	
2429 Övriga jurister	Kvinnor	Lön	26 400	28 400	25 900	25 300	25 500	25 900	26 000	25 200	24 800
		Antal	2 400	700	260	210	350	450	220	110	140
	Män	Lön	29 400	31 700	28 100	27 600	28 500	28 600	29 700	26 900	28 300
		Antal	950	290	120	90	110	140	110	40	50
	Totalt	Lön	27 300	29 400	26 600	26 000	26 200	26 500	27 200	25 600	25 800
	Antal	3 400	990	380	300	460	590	330	160	190	
2451 Journalister, författare, informatörer m.fl.	Kvinnor	Lön	32 400	34 000	31 500	28 400	30 400	30 300	31 400	30 100	30 000
		Antal	1 500	780	200	70	110	110	100	70	60
	Män	Lön	33 400	35 100	33 300	28 900	32 000	30 800	32 800	30 600	32 300
		Antal	640	300	100	30	60	70	40	20	30
	Totalt	Lön	32 700	34 300	32 100	28 600	31 000	30 500	31 800	30 200	30 600
	Antal	2 100	1 100	300	100	170	180	140	90	90	
2470 Administratörer i offentlig förvaltning	Kvinnor	Lön	32 800	36 200	31 700	28 800	31 200	30 800	30 800	28 500	30 800
		Antal	13 200	5 100	2 300	730	1 100	1 500	1 000	830	570
	Män	Lön	36 300	40 100	34 700	32 400	34 400	34 600	35 500	32 300	33 300
		Antal	9 700	3 500	1 700	650	960	1 100	900	410	500
	Totalt	Lön	34 300	37 800	32 900	30 500	32 700	32 400	33 000	29 800	32 000
	Antal	22 900	8 600	4 000	1 400	2 100	2 600	1 900	1 200	1 100	
3111 Laboratorieingenjörer	Kvinnor	Lön	25 600	25 900	25 100	25 100	25 100	26 800	26 600	..	26 600
		Antal	820	170	350	20	100	70	10	0	100
	Män	Lön	27 200	27 500	26 800	26 400	27 100	27 300	27 500	27 100	27 700
		Antal	920	270	270	20	110	70	30	10	120
	Totalt	Lön	26 500	26 900	25 900	25 700	26 200	27 000	27 200	27 000	27 200
	Antal	1 700	440	620	40	210	150	40	10	220	
3423 Platsförmedlare och arbetsvägledare	Kvinnor	Lön	26 800	27 100	26 400	26 600	27 200	27 100	26 800	26 300	26 500
		Antal	4 400	730	820	300	620	810	440	280	370
	Män	Lön	27 100	27 200	27 000	27 100	27 300	27 100	26 900	26 500	27 100
		Antal	2 300	370	380	190	360	440	230	150	220
	Totalt	Lön	26 900	27 100	26 600	26 800	27 200	27 100	26 900	26 400	26 700
	Antal	6 700	1 100	1 200	490	980	1 300	670	440	600	
3431 Administrativa assistenter	Kvinnor	Lön	25 200	26 500	24 400	24 200	24 800	25 200	24 300	23 900	24 300
		Antal	8 500	2 600	1 900	430	820	1 000	590	440	590
	Män	Lön	26 300	27 300	25 300	25 300	27 200	26 200	27 600	24 000	25 500
		Antal	1 700	500	390	90	180	240	90	90	130
	Totalt	Lön	25 300	26 700	24 600	24 300	25 200	25 400	24 700	23 900	24 500
	Antal	10 200	3 100	2 300	520	1 000	1 300	680	520	730	
3442 Taxerings tjänstemän	Kvinnor	Lön	24 900	26 300	24 300	23 100	24 400	25 300	24 900	24 900	24 700
		Antal	3 100	620	520	240	410	640	340	180	160
	Män	Lön	26 500	27 400	25 100	25 200	26 200	27 600	26 000	26 400	25 800
		Antal	1 100	250	170	80	140	210	110	70	70
	Totalt	Lön	25 300	26 600	24 500	23 700	24 800	25 800	25 200	25 300	25 000
	Antal	4 200	870	690	320	560	850	440	240	230	
3443 Socialförsäkrings- tjänstemän	Kvinnor	Lön	25 400	27 500	25 700	24 600	25 000	24 800	25 000	24 400	24 300
		Antal	9 200	2 000	1 200	1 000	1 100	1 700	830	770	670
	Män	Lön	28 900	32 900	27 800	26 900	29 600	27 700	27 500	27 800	29 000
		Antal	2 300	430	230	320	270	370	190	360	160
	Totalt	Lön	26 100	28 400	26 000	25 100	25 900	25 300	25 500	25 500	25 200
	Antal	11 600	2 400	1 400	1 300	1 400	2 100	1 000	1 100	830	
3450 Poliser	Kvinnor	Lön	27 900	30 000	25 800	25 500	26 700	28 600	26 000	25 100	25 700
		Antal	4 700	1 600	650	280	620	910	310	150	190
	Män	Lön	29 500	32 000	28 000	27 500	28 200	30 200	27 500	27 000	27 300
		Antal	12 300	3 700	1 800	820	1 700	2 500	900	410	580
	Totalt	Lön	29 100	31 400	27 400	27 000	27 800	29 800	27 100	26 500	26 900
	Antal	17 100	5 300	2 400	1 100	2 300	3 400	1 200	570	770	
4190 Övrig kontorspersonal	Kvinnor	Lön	22 900	23 700	22 500	22 600	22 400	22 600	22 400	22 800	23 000
		Antal	2 500	680	470	160	320	520	130	120	130
	Män	Lön	22 800	23 400	21 300	22 300	22 900	22 100	24 400	22 100	23 000
		Antal	560	180	70	20	110	80	30	20	40
	Totalt	Lön	22 800	23 600	22 400	22 600	22 500	22 500	22 800	22 700	23 000
	Antal	3 100	860	540	170	440	600	170	140	170	
5153 Kriminalvårdare	Kvinnor	Lön	23 000	23 600	22 700	22 400	22 700	23 000	22 000	22 700	23 300
		Antal	2 100	490	600	130	330	410	70	100	30
	Män	Lön	23 500	24 000	23 100	22 900	23 600	23 800	23 500	23 200	24 400
		Antal	3 800	820	1 000	280	570	670	140	160	120
	Totalt	Lön	23 300	23 900	22 900	22 700	23 300	23 500	23 000	23 000	24 100
	Antal	5 900	1 300	1 600	410	890	1 100	210	260	150	

**6. Statlig sektor 2010. Antal sysselsatta efter månadslöneintervall i kronor och kön**

6. Central government sector 2010. Number of employees by monthly salary interval in SEK and sex

Månadslön	Antal <sup>1</sup>		
	Kvinnor	Män	Totalt
Total	106 500	100 500	207 000
-14 999	90	70	160
15 000-16 999	510	920	1 400
17 000-18 999	1 500	1 300	2 700
19 000-20 999	5 200	3 300	8 600
21 000-22 999	13 100	7 900	21 100
23 000-24 999	16 300	9 800	26 100
25 000-26 999	15 400	9 800	25 200
27 000-28 999	11 800	9 500	21 200
29 000-30 999	9 300	9 200	18 500
31 000-32 999	7 300	8 200	15 600
33 000-34 999	5 600	7 200	12 800
35 000-36 999	4 700	6 500	11 100
37 000-38 999	3 700	5 100	8 700
39 000-40 999	2 700	4 200	7 000
41 000-42 999	1 900	3 100	5 000
43 000-44 999	1 400	2 500	3 900
45 000-46 999	1 100	2 100	3 300
47 000-48 999	840	1 700	2 500
49 000-50 999	730	1 400	2 200
51 000-52 999	690	1 200	1 900
53 000-54 999	540	1 000	1 600
55 000-56 999	390	890	1 300
57 000-58 999	310	660	970
59 000-60 999	240	590	830
61 000-62 999	200	460	650
63 000-64 999	150	330	470
65 000-66 999	120	290	410
67 000-68 999	100	220	320
69 000-70 999	80	190	260
71 000-72 999	70	150	220
73 000-74 999	50	130	180
75 000-76 999	40	110	150
77 000-78 999	30	90	120
79 000-80 999	20	70	100
81 000-	190	360	550

1) Antalsuppgiften avser lönepopulationen, inte antal sysselsatta. Se förklaring i stycket *Objekt och population* under avsnittet *Fakta om statistiken*. För antal sysselsatta, se tabellerna 10, 11 och 13

## 7. Statlig sektor 2010. Genomsnittlig månadslön och lönespridning i kronor efter utbildningsinriktning och kön

7. Central government sector 2010. Average monthly salary and salary dispersion in SEK by field of education and sex

Utbildningsinriktning	Kön	Antal <sup>1</sup>	Månadslön				Medellön	Medel- ålder
			Undre kvartil	Median	Övre kvartil	Medellön		
Samtliga	Kvinnor	106500	23600	27000	32700	29400	45	
	Män	100500	25300	30600	37600	32900	45	
	Totalt	207000	24300	28600	35200	31100	45	
0 Allmän utbildning	Kvinnor	10800	21900	24100	27000	25100	50	
	Män	7000	22000	25000	29000	26400	45	
	Totalt	17800	22000	24400	27700	25700	48	
1 Pedagogik och lärarutbildning	Kvinnor	6000	25600	30000	33700	30600	48	
	Män	3300	25800	30700	35400	31800	48	
	Totalt	9400	25700	30100	34300	31000	48	
2 Humaniora och konst	Kvinnor	6500	24200	28000	33200	29600	44	
	Män	4500	25000	30000	36500	32000	44	
	Totalt	11000	24500	28700	34600	30600	44	
3 Samhällsvetenskap, juridik, handel, administration	Kvinnor	44400	24000	27100	33200	30000	45	
	Män	22200	25900	32000	40000	34800	45	
	Totalt	66600	24500	28300	35900	31600	45	
4 Naturvetenskap, matematik och data	Kvinnor	7800	24000	28000	34100	30100	40	
	Män	9900	26600	32700	40000	34600	43	
	Totalt	17600	25000	30400	37700	32700	42	
5 Teknik och tillverkning	Kvinnor	5800	24500	28900	36000	31300	42	
	Män	19900	24700	29500	37500	32300	44	
	Totalt	25700	24600	29400	37100	32000	44	
6 Lant- och skogsbruk samt djursjukvård	Kvinnor	2100	22700	27100	34300	29500	41	
	Män	2100	25200	29100	37000	31900	48	
	Totalt	4200	23900	28200	35900	30700	45	
7 Hälsa- och sjukvård samt social omsorg	Kvinnor	13800	24200	27600	32500	29800	45	
	Män	5600	25500	31400	44300	36300	46	
	Totalt	19300	24500	28300	35000	31700	46	
8 Tjänster	Kvinnor	7700	22900	27000	31700	27800	42	
	Män	24000	27200	31400	36400	32500	45	
	Totalt	31700	25400	30500	35400	31300	44	

1) Antalsuppgiften avser lönepopulationen, inte antal sysselsatta. Se förklaring i stycket *Objekt och population* under avsnittet *Fakta om statistiken*. För antal sysselsatta, se tabellerna 10, 11 och 13

Uppgifterna i tabellen är korrigerad 2012-12-28.

### 8. Statlig sektor 2010. Genomsnittlig månadslön och lönespridning i kronor efter utbildningsnivå och kön

8. Central government sector 2010. Average monthly salary and salary dispersion in SEK by level of education and sex

Utbildningsnivå	Kön	Antal <sup>1</sup>	Månadslön				Medel-Ålder
			Undre kvartil	Median	Övre kvartil	Medellön	
Samtliga	Kvinnor	106 500	23 600	27 000	32 700	29 400	45
	Män	100 500	25 300	30 600	37 600	32 900	45
	Totalt	207 000	24 300	28 600	35 200	31 100	45
1 Förgymnasial utbildning kortare än 9 år	Kvinnor	580	19 900	22 000	24 400	22 700	58
	Män	420	21 600	23 800	26 500	24 700	59
	Totalt	1 000	20 500	22 700	25 600	23 600	58
2 Förgymnasial utbildning minst 9 år	Kvinnor	3 600	21 600	23 700	26 100	24 400	54
	Män	2 200	22 000	24 500	28 000	25 700	49
	Totalt	5 700	21 800	23 900	26 800	24 900	52
3 Gymnasial utbildning högst 2 år	Kvinnor	16 500	22 300	24 200	26 800	25 000	53
	Män	9 200	23 100	26 000	29 500	27 300	50
	Totalt	25 700	22 500	24 800	27 700	25 800	52
4 Gymnasial utbildning 3 år	Kvinnor	12 400	22 000	24 300	27 200	25 300	45
	Män	10 600	22 100	25 600	30 200	27 100	42
	Totalt	23 000	22 000	24 800	28 400	26 100	43
5 Eftergymnasial utbildning kortare än 3 år	Kvinnor	17 200	23 900	27 300	31 600	28 500	45
	Män	25 800	25 500	30 200	35 000	30 900	45
	Totalt	43 000	24 600	29 000	33 800	29 900	45
6 Eftergymnasial utbildning 3 år eller längre	Kvinnor	46 300	25 000	28 700	34 400	31 000	41
	Män	38 100	26 200	32 000	39 400	34 400	43
	Totalt	84 400	25 400	30 000	36 700	32 600	42
7 Forskarutbildning	Kvinnor	9 300	31 900	36 100	41 500	37 900	46
	Män	13 300	34 000	39 500	48 500	42 200	47
	Totalt	22 600	33 000	38 000	45 600	40 400	47

1) Antalsuppgiften avser lönepopulationen, inte antal sysselsatta. Se förklaring i stycket *Objekt och population* under avsnittet *Fakta om statistiken*. För antal sysselsatta, se tabellerna 10, 11 och 13

## 9. Statlig sektor 2010. Genomsnittlig månadslön och lönespridning i kronor efter utbildning och kön

9. Central government sector 2010. Average monthly salary and salary dispersion in SEK by education and sex

Utbildning <sup>1</sup>	Kön	Antal <sup>2</sup>	Månadslön				Medellön	Ålder
			Undre kvartil	Median	Övre kvartil	Medellön		
<b>Samtliga personer</b>	Kvinnor	106 500	23 600	27 000	32 700	29 400	45	
	Män	100 500	25 300	30 600	37 600	32 900	45	
	Totalt	207 000	24 300	28 600	35 200	31 100	45	
<b>Allmän utbildning</b>								
Folkskoleutbildning och motsvarande	Kvinnor	580	19900	22000	24400	22700	58	
	Män	420	21600	23800	26500	24700	59	
	Totalt	1000	20500	22700	25600	23600	58	
Grundskoleutbildning och motsvarande	Kvinnor	3600	21600	23700	26100	24400	54	
	Män	2200	22000	24500	28000	25700	49	
	Totalt	5700	21800	23900	26800	24900	52	
Samhällsvetenskaplig, social och humanistisk gymnasieutbildning	Kvinnor	6100	22200	24600	27500	25700	48	
	Män	3300	22000	25100	29000	26400	42	
	Totalt	9400	22100	24700	28000	25900	46	
Naturvetenskaplig gymnasieutbildning	Kvinnor	560	22600	25300	29000	26600	44	
	Män	1100	22300	26700	32500	28700	41	
	Totalt	1700	22500	26300	31200	28000	42	
<b>Pedagogik och lärarutbildning</b>								
Minst 30 (nya) högskolepoäng inom pedagogik, ej examen	Kvinnor	710	22900	25500	29000	26700	41	
	Män	490	22600	25100	28600	26800	38	
	Totalt	1200	22800	25400	28900	26700	40	
Ämneslärarutbildning, allmänna ämnen	Kvinnor	1200	25500	29300	33400	30200	46	
	Män	1000	26400	31500	35900	32200	47	
	Totalt	2200	25900	30100	34400	31100	47	
Övrig eftergymnasial utbildning inom pedagogik och lärarutbildning	Kvinnor	1600	26400	32000	37100	32600	47	
	Män	620	29100	35000	40000	36000	49	
	Totalt	2200	26800	32900	37900	33600	47	
<b>Humaniora och konst</b>								
Minst 30 (nya) högskolepoäng inom humaniora/konst, ej examen	Kvinnor	1700	23500	26100	29500	27100	41	
	Män	980	23200	25900	30000	27400	39	
	Totalt	2700	23400	26000	29700	27200	41	
Humanistisk högskoleutbildning (minst 3 år)	Kvinnor	3200	25700	29900	35000	31400	46	
	Män	2000	27500	32800	38700	34600	46	
	Totalt	5200	26200	31000	36500	32700	46	
Konstnärlig eftergymnasial utbildning	Kvinnor	560	26900	31600	36000	32400	46	
	Män	620	28100	33300	39000	34700	48	
	Totalt	1200	27600	32200	37500	33600	47	
<b>Samhällsvetenskap, juridik, handel, administration</b>								
Handelsgymnasium / 3-årig ekonomisk linje på gymnasiet	Kvinnor	4000	23200	25400	28400	26600	50	
	Män	1600	24800	28000	33200	30000	49	
	Totalt	5600	23500	26000	29500	27600	50	
Yrkesinriktad utbildning på gymnasial nivå inom handel och administration	Kvinnor	10900	22300	24200	26600	24900	53	
	Män	2000	22600	25700	29100	27100	49	
	Totalt	12900	22400	24400	27000	25200	52	
Minst 30 (nya) högskolepoäng inom humaniora/konst, ej examen	Kvinnor	5500	23300	26000	30000	27700	39	
	Män	3200	23400	26600	32000	28700	38	
	Totalt	8700	23400	26200	31000	28100	39	
Biblioteks- och informationsvetenskaplig högskoleutbildning (minst 3 år)	Kvinnor	870	26400	28200	31200	29400	47	
	Män	310	26400	28500	31800	30000	48	
	Totalt	1200	26400	28200	31300	29500	48	
Ekonomutbildning (högskoleutbildning minst 3 år)	Kvinnor	4600	26700	32300	39100	34300	42	
	Män	4000	29000	35600	43000	37700	45	
	Totalt	8600	27500	33900	41000	35900	43	

1) Endast de vanligast förekommande utbildningarna redovisas separat. Uppgifterna i tabellen är korrigerade 2012-12-28.

2) Antalsuppgiften avser lönepopulationen, inte antal sysselsatta. Se förklaring i stycket *Objekt och population* under avsnittet *Fakta om statistiken*. För antal sysselsatta, se tabellerna 10, 11 och 13

## 9. forts

Utbildning <sup>1</sup>	Kön	Antal <sup>2</sup>	Månadslön				Medel- Ålder
			Undre kvartil	Median	Övre kvartil	Medellön	
Högskoleutbildning för organisation, administration, förvaltning (minst 3 år)	Kvinnor	1400	27700	32300	40000	35300	49
	Män	740	28000	34000	43500	37400	50
	Totalt	2200	27800	32900	41000	36000	49
Juridisk högskoleutbildning (minst 3 år)	Kvinnor	6800	27200	33200	42300	36500	40
	Män	4400	30000	39000	51800	41600	45
	Totalt	11200	28000	35500	46000	38500	42
Journalist- och medieutbildning (eftergymnasial)	Kvinnor	730	26000	29800	34000	31300	39
	Män	290	26000	30400	35200	31900	41
	Totalt	1000	26000	30000	34500	31500	40
Högskoleutbildning i psykologi och psykoterapi (minst 3 år)	Kvinnor	1800	25100	29200	34900	30700	42
	Män	840	27600	34400	39000	35000	45
	Totalt	2600	25500	31000	36100	32100	43
Samhälls- och beteendevetenskaplig högskoleutbildning (minst 3 år)	Kvinnor	5400	25200	29700	35900	31600	42
	Män	3700	27300	34000	40500	35800	46
	Totalt	9200	25800	31400	37800	33300	43
Övrig eftergymnasial utb inom samhällsv, juridik, handel, administration	Kvinnor	2400	24300	27300	32000	29400	51
	Män	1100	26000	31000	38500	33100	51
	Totalt	3400	24600	28200	34100	30600	51
<b>Naturvetenskap, matematik och data</b>							
Minst 30 (nya) högskolepoäng inom naturv/matematik/data, ej examen	Kvinnor	970	22900	25800	29700	26900	37
	Män	1300	23500	27500	33000	29000	38
	Totalt	2200	23300	26500	31600	28100	38
Programmerar- och systemerarutbildning (eftergymnasial)	Kvinnor	1100	26900	32000	37500	33000	44
	Män	1500	28000	33700	40100	34800	44
	Totalt	2600	27400	32900	38800	34000	44
Naturvetenskaplig högskoleutbildning (minst 3 år)	Kvinnor	4700	24400	28300	34600	30500	39
	Män	6100	27100	34000	41500	35800	44
	Totalt	10800	25300	31100	38800	33500	42
Övrig eftergymnasial utbildning inom naturvetenskap, matematik och data	Kvinnor	370	27200	30700	36500	32900	39
	Män	680	30000	34500	43100	37600	42
	Totalt	1000	28800	33500	40900	35900	41
<b>Teknik och tillverkning</b>							
Tekniskt gymnasium (2-3 år)	Kvinnor	170	24100	26000	29600	27600	54
	Män	1400	26000	29800	35700	31500	55
	Totalt	1600	25600	29200	35000	31100	55
Elektro- och datateknisk utbildning vid gymnasium/yrkesskola	Kvinnor	80	21500	24000	27100	24800	42
	Män	1900	23100	27000	31600	27800	42
	Totalt	2000	23000	26900	31400	27700	42
Fordons- och farkostutbildning vid gymnasium/yrkesskola	Kvinnor	30	22000	24800	28300	25900	41
	Män	1100	22800	25100	28000	26000	43
	Totalt	1200	22800	25100	28000	26000	43
Verkstadsutbildning vid gymnasium/yrkesskola	Kvinnor	80	20700	22900	25600	23200	46
	Män	1200	22200	24600	27300	25300	47
	Totalt	1300	22100	24500	27300	25200	47
Övrig gymnasial utbildning inom teknik och tillverkning	Kvinnor	460	23100	25000	28000	25700	56
	Män	770	22600	25700	28500	26200	50
	Totalt	1200	22800	25300	28300	26000	52
Minst 30 (nya) högskolepoäng inom teknik, ej examen	Kvinnor	530	22600	26000	30100	26600	35
	Män	1400	23500	27500	32400	28300	34
	Totalt	2000	23400	27000	31700	27900	35
Civilingenjörsutbildning: väg och vatten, byggnad, lantmäteri	Kvinnor	710	31100	35700	41400	37300	42
	Män	1200	33000	39800	46900	41200	48
	Totalt	1900	32000	37900	45100	39700	46
Civilingenjörsutbildning: maskin, fordon/farkost, industriell ekonomi	Kvinnor	510	30000	36200	41800	37000	40
	Män	1500	33000	39500	46100	40600	44
	Totalt	2000	31900	38300	45000	39700	43
Civilingenjörsutbildning: elektroteknik, teknisk fysik, data	Kvinnor	490	26600	34200	40600	35200	38
	Män	2300	27800	36900	45000	38200	41
	Totalt	2800	27400	36400	44100	37700	41

## 9. forts

Utbildning <sup>1</sup>	Kön	Antal <sup>2</sup>	Månadslön				Medellön	Medel- ålder
			Undre kvartil	Median	Övre kvartil	Medellön		
Civilingenjörsutbildning: kemi- och bioteknik, material- och geoteknik	Kvinnor	750	24000	28500	37400	32000	37	
	Män	890	24600	32200	42000	35300	41	
	Totalt	1600	24500	30300	39600	33800	39	
Ingenjörsutbildning: väg och vatten, byggnad, lantmäteri (eftergymn)	Kvinnor	350	26900	30500	34500	31100	41	
	Män	1600	27800	32500	37600	33500	43	
	Totalt	1900	27600	32100	37000	33100	43	
<b>Lant- och skogsbruk samt djursjukvård</b>								
Jordbruksvetenskaplig högskoleutbildning (minst 3 år)	Kvinnor	670	26000	29700	34500	31900	42	
	Män	420	29200	34500	41700	36300	49	
	Totalt	1100	26900	31600	37900	33600	45	
Veterinärutbildning	Kvinnor	640	21800	33000	39600	32200	43	
	Män	320	26700	38300	44800	36900	50	
	Totalt	960	23000	34000	41100	33800	45	
<b>Hälso- och sjukvård samt social omsorg</b>								
Omvårdnads- och omsorgsutbildning på gymnasial nivå	Kvinnor	1200	21700	23400	26000	24100	46	
	Män	380	22000	24000	27200	25000	43	
	Totalt	1600	21700	23500	26300	24300	45	
Minst 30 (nya) högskolepoäng inom hälso- o sjukvård/social omsorg, ej examen	Kvinnor	740	21800	23800	26100	24300	37	
	Män	330	21800	23600	26800	24700	36	
	Totalt	1100	21800	23700	26500	24500	36	
Biomedicinsk analytiker- och laboratorieassistentutbildning	Kvinnor	910	24400	25700	27500	26500	52	
	Män	70	24400	26400	28700	27000	48	
	Totalt	980	24400	25800	27600	26500	52	
Läkarutbildning	Kvinnor	2200	30500	35700	43600	38800	46	
	Män	2000	35000	46000	56600	47200	49	
	Totalt	4300	32000	39000	51800	42800	47	
Sjuksköterskeutbildning	Kvinnor	1100	26800	29200	31600	29800	48	
	Män	300	26000	29000	32600	29900	43	
	Totalt	1400	26700	29100	31800	29800	47	
Socionomutbildning	Kvinnor	2000	25300	28000	32000	30000	46	
	Män	650	26400	30200	35800	32400	49	
	Totalt	2700	25500	28400	33000	30600	46	
Övrig eftergymnasial utbildning inom hälso- och sjukvård/social omsorg	Kvinnor	2600	24700	28500	33300	29800	44	
	Män	700	24800	30000	37000	32100	44	
	Totalt	3300	24700	28800	34000	30300	44	
<b>Tjänster</b>								
Övrig gymnasial utbildning inom tjänsteområdet	Kvinnor	1200	21500	23300	26000	24100	49	
	Män	580	24600	27200	30800	28600	54	
	Totalt	1700	22100	24500	27600	25600	51	
Yrkesmilitärutbildning på eftergymnasial nivå	Kvinnor	390	25400	30200	34500	30900	37	
	Män	8700	28700	33400	40300	35300	44	
	Totalt	9100	28500	33200	40000	35100	43	
Polisutbildning	Kvinnor	4500	24000	29400	33300	29000	40	
	Män	13000	27000	31000	35100	31200	45	
	Totalt	17500	25800	30600	34700	30600	44	
Övrig eftergymnasial utbildning inom tjänsteområdet	Kvinnor	750	24100	27700	32500	29300	41	
	Män	440	25700	31000	36400	32200	44	
	Totalt	1200	24500	28900	34100	30400	42	

**10. Statlig sektor 2010. Antal sysselsatta efter myndighet<sup>1</sup> och kön****10. Central government sector 2010. Number of employees by authority and sex**

	Antal <sup>2</sup>			Heltids- personer
	Kvinnor	Män	Totalt	
<b>Samtliga</b>	114 900	109 800	224 700	199 300
<b>Justitiedepartementet</b>	22 800	26 700	49 500	46 600
Justitiedepartementet	350	230	580	540
Domstolsverket	4 200	1 800	6 000	5 700
Ekobrottsmyndigheten	130	120	250	240
Kriminalvården	4 500	5 500	10 000	9 300
Lokala polisorganisationen	9 400	15 800	25 200	23 600
Migrationsverket	1 900	1 100	3 000	2 900
Rikspolisstyrelsen	920	1 300	2 300	2 200
Rättsmedicinalverket	260	190	450	390
Statens kriminaltekniska laboratorium	180	90	270	260
Åklagarmyndigheten	820	450	1 300	1 200
<b>Utrikesdepartementet</b>	1 500	820	2 300	2 100
Utrikesdepartementet	670	300	960	790
Exportkreditnämnden	70	60	140	130
Folke Bernadotteakademin	90	90	170	160
Styrelsen för internationellt utvecklingssamarbete	400	210	610	590
Swedac	60	40	100	100
<b>Försvarsdepartementet</b>	4 400	16 500	20 900	20 200
Försvarsdepartementet	90	80	170	160
Försvarets materielverk	420	1 200	1 600	1 500
Försvarsmakten	2 900	13 200	16 100	15 800
Kustbevakningen	170	570	740	730
Myndigheten för samhällsskydd och beredskap	460	680	1 100	970
Totalförsvarets forskningsinstitut	260	680	940	880
Totalförsvarets pliktverk	100	80	180	170
<b>Socialdepartementet</b>	13 600	6 000	19 500	17 900
Socialdepartementet	190	120	300	260
Försäkringskassan	9 300	2 800	12 100	11 500
Läkemedelsverket	420	180	600	540
Pensionsmyndigheten	730	260	990	950
Smittskyddsinstitutet	220	90	310	280
Socialstyrelsen	680	290	970	900
Statens folkhälsoinstitut	130	30	160	150
Statens institutionsstyrelse	1 700	2 100	3 900	3 100
<b>Finansdepartementet</b>	14 400	9 800	24 200	22 800
Finansdepartementet	620	550	1 200	1 100
Ekonomistyrningsverket	90	80	170	160
Finansinspektionen	150	120	270	260
Fortifikationsverket	130	530	660	640
Kammarkollegiet	170	90	250	250
Kronofogden	1 400	720	2 100	2 000
Länsstyrelserna	3 100	2 200	5 200	4 900
Riksgäldskontoret	90	70	160	160
Skatteverket	6 400	3 400	9 900	9 300
Statens fastighetsverk	170	200	370	360
Statens tjänstepensionsverk	210	100	310	300
Statistiska centralbyrån	760	530	1 300	1 200
Tullverket	940	1 100	2 000	1 900
<b>Utbildningdepartementet</b>	35 800	31 000	66 800	52 000
Utbildningdepartementet	140	90	230	210
Blekinge tekniska högskola	280	340	620	520
Centrala studiestödsnämnden	630	350	990	950
Försvarshögskolan	120	220	340	330
Göteborgs universitet	3 400	2 600	6 000	4 700
Högskolan Dalarna	430	370	800	610
Högskolan Kristianstad	340	230	570	470
Högskolan Väst	350	250	600	490
Högskolan i Borås	480	340	820	610
Högskolan i Gävle	360	320	670	560

1) Endast myndigheter med minst 100 heltidspersoner redovisas i denna tabell

2) För definition av Antal sysselsatta se förklaring i stycket *Objekt och population* under avsnittet *Fakta om statistiken*.



## 10. forts

	Antal <sup>2</sup>			Heltids- personer
	Kvinnor	Män	Totalt	
Högskolan i Halmstad	390	360	750	510
Högskolan i Skövde	270	270	540	440
Högskolan på Gotland	90	130	210	180
Högskoleverket	100	70	170	150
Karlstads universitet	760	580	1 300	1 000
Karolinska institutet	3 600	2 000	5 600	4 200
Konstfack	120	100	220	140
Kungl. Biblioteket	190	160	350	320
Kungl. Tekniska högskolan	1 500	2 700	4 200	3 300
Kungliga Musikhögskolan i Stockholm	90	150	240	170
Linköpings universitet	1 900	1 900	3 800	3 100
Linnéuniversitetet	1 100	980	2 100	1 600
Luleå tekniska universitet	680	850	1 500	1 300
Lunds universitet	4 200	4 400	8 600	6 200
Malmö högskola	920	610	1 500	1 200
Mittuniversitetet	620	540	1 200	920
Mälardalens högskola	550	440	990	800
Specialpedagogiska skolmyndigheten	880	280	1 200	1 000
Statens skolinspektion	250	120	370	360
Statens skolverk	260	140	400	320
Stockholms universitet	2 800	2 400	5 200	4 000
Södertörns högskola	530	400	930	700
Umeå universitet	2 500	2 300	4 800	3 700
Uppsala universitet	3 300	3 100	6 400	4 900
Verket för högskoleservice	80	40	120	120
Vetenskapsrådet	100	50	150	140
Örebro universitet	970	610	1 600	1 000
<b>Jordbruksdepartementet</b>	<b>4 000</b>	<b>3 400</b>	<b>7 500</b>	<b>6 600</b>
Jordbruksdepartementet	110	40	160	150
Fiskeriverket	170	220	390	370
Livsmedelsverket	290	260	550	510
Skogsstyrelsen	280	610	890	840
Statens jordbruksverk	940	480	1 400	1 300
Statens veterinärmedicinska anstalt	280	120	410	370
Sveriges lantbruksuniversitet	1 900	1 700	3 600	3 000
<b>Kulturdepartementet</b>	<b>1 700</b>	<b>1 300</b>	<b>3 000</b>	<b>2 500</b>
Moderna museet	110	60	180	130
Nationalmuseum med Prins Eugens Waldemarsudde	130	80	200	160
Naturhistoriska riksmuseet	130	130	270	230
Riksantikvarieämbetet	260	190	450	410
Riksarkivet	300	270	570	530
Statens maritima museer	150	150	300	200
Statens museer för världskultur	90	70	160	130
<b>Näringsdepartementet</b>	<b>4 900</b>	<b>6 400</b>	<b>11 300</b>	<b>10 800</b>
Näringsdepartementet	200	180	380	340
Bolagsverket	350	110	460	440
Konkurrensverket	70	60	130	120
Patent- och registreringsverket	200	160	370	350
Post- och telestyrelsen	120	130	250	250
Statens energimyndighet	160	120	280	280
Statens väg- och transportforskningsinstitut	80	120	200	180
Sveriges geologiska undersökning	100	160	270	260
Tillväxtverket	200	130	320	310
Trafikverket <sup>3</sup>	2 300	4 300	6 600	6 300
Transportstyrelsen	850	740	1 600	1 500
Verket för innovationssystem	110	80	190	170
<b>Miljödepartementet</b>	<b>2 600</b>	<b>2 600</b>	<b>5 300</b>	<b>4 300</b>
Miljödepartementet	140	70	210	190
Boverket	100	90	190	190

3) 1 april 2010 bildades Trafikverket och ersatte Banverket och Vägverket.

**10. forts**

	Antal <sup>2</sup>			Heltids- personer
	Kvinnor	Män	Totalt	
Kemikalieinspektionen	150	60	210	200
Lantmäteriet	1 200	1 100	2 300	2 200
Naturvårdsverket	330	190	520	500
Strålsäkerhetsmyndigheten	110	140	260	250
Sveriges meteorologiska och hydrologiska institut	530	880	1 400	600
<b>Integrations- och jämställdhetsdepartementet</b>	320	170	490	460
Integrations- och jämställdhetsdepartementet	100	50	140	120
Konsumentverket	80	50	120	120
<b>Arbetsmarknadsdepartementet</b>	7 800	4 400	12 200	11 600
Arbetsförmedlingen	7 300	4 000	11 300	10 800
Arbetsmiljöverket	290	260	550	530
Rådet för Europeiska socialfonden i Sverige	90	50	130	130
<b>Riksdagen och dess verk</b>	600	440	1 000	990
Riksdagsförvaltningen	370	280	650	620
Riksrevisionen	190	140	320	310
<b>Övrig Statligt löner reglerad verksamhet</b>	350	260	610	490
Stiftelsen Skansen	100	90	190	170

## 11. Statlig sektor 2010. Antal sysselsatta efter tjänstgöringens omfattning, län, kommun och kön

11. Central government sector 2010. Number of full-time and part-time employees by extent of employment, county, municipality and sex

Län/Kommun <sup>1</sup>	Antal					Förändring 09-10 Antal	Heltids- personer	Antal invånare
	Samtliga	Heltidstjänstgörande		Deltidstjänstgörande				
		Kvinnor	Män	Kvinnor	Män			
<b>Riket</b>	224 700	83 800	90 400	31 100	19 400	2 600	199 300	9 415 600
<b>Stockholms län</b>	65 700	26 500	26 000	8 200	5 100	-550	59 000	2 054 300
Botkyrka	300	130	140	20	10	-40	290	82 600
Danderyd	90	20	20	30	10	10	60	31 300
Ekerö	250	100	110	30	20	0	230	25 400
Haninge	1 200	290	880	50	20	-100	1 200	77 100
Huddinge	3 300	1 300	960	650	370	90	2 700	97 500
Järfälla	90	50	30	10	10	20	80	66 200
Lidingö	90	30	30	20	10	0	70	44 000
Nacka	510	240	220	30	20	40	490	90 100
Norrtälje	500	180	220	70	30	-30	460	56 100
Nykvarn	0	0	0	-	-	0	0	9 300
Nynäshamn	130	30	80	10	20	10	130	26 000
Salem	50	10	40	0	-	40	50	15 400
Sigtuna	850	330	380	90	60	0	780	40 000
Sollentuna	970	490	330	120	30	0	920	64 600
Solna	7 800	3 000	2 600	1 400	720	-40	6 600	68 100
Stockholm	45 900	18 900	18 000	5 400	3 600	-470	41 400	847 100
Sundbyberg	660	330	240	60	20	-80	640	38 600
Södertälje	1 100	400	560	70	50	40	1 000	86 200
Tyresö	50	30	20	10	0	10	50	42 900
Täby	570	250	250	50	30	-30	550	63 800
Upplands Väsby	60	20	30	0	10	-40	60	39 300
Upplands-Bro	750	110	620	20	10	20	740	23 700
Vallentuna	40	10	20	0	0	10	40	30 100
Vaxholm	110	20	70	0	10	-10	100	11 000
Värmdö	80	20	50	10	10	0	80	38 300
Österåker	280	110	130	20	20	0	260	39 500
<b>Uppsala län</b>	15 300	5 000	5 800	2 700	1 800	730	12 900	335 900
Enköping	1 300	280	890	60	100	290	1 300	39 800
Heby	0	-	0	0	0	-	0	13 400
Häbo	10	10	10	0	-	-10	10	19 600
Knivsta	10	0	0	0	-	0	10	14 700
Tierp	50	20	10	10	0	-20	40	20 100
Uppsala	13 900	4 700	4 800	2 600	1 700	460	11 500	197 800
Älvkarleby	10	0	10	0	-	0	10	9 100
Östhammar	40	0	20	10	0	0	30	21 400
<b>Södermanlands län</b>	3 900	1 600	1 600	440	240	-70	3 600	270 700
Eskilstuna	1 900	840	760	200	110	10	1 800	96 300
Flen	170	60	80	20	10	20	160	16 000
Gnesta	150	70	20	60	10	30	130	10 400
Katrineholm	210	90	100	10	10	-40	200	32 400
Nyköping	1 100	450	460	120	70	-60	1 000	51 600
Oxelösund	20	10	10	0	0	0	20	11 200
Strängnäs	210	90	100	10	10	-10	200	32 400
Trosa	150	50	70	20	20	-10	130	11 500
Vingåker	10	0	10	0	0	-10	10	8 900
<b>Östergötlands län</b>	12 100	4 200	5 200	1 700	990	1 200	10 900	429 600
Boxholm	0	0	-	-	-	-	0	5 200
Finspång	10	0	10	0	-	0	10	20 700
Kinda	20	10	10	0	0	0	10	9 800
Linköping	7 400	2 400	3 300	1 100	690	570	6 600	146 400
Mjölby	270	100	140	20	10	0	250	25 900
Motala	310	100	180	20	10	40	300	42 000
Norrköping	3 900	1 600	1 500	510	270	650	3 600	130 100
Söderköping	10	0	0	0	0	0	10	14 000
Vadstena	50	20	10	20	10	0	40	7 400
Valdemarsvik	20	0	10	0	-	0	20	7 800

För definition av Antal sysselsatta se förklaring i stycket *Objekt och population* under avsnittet *Fakta om statistiken*.

1) För ett fåtal personer redovisas bostadskommun istället för tjänstekommun.

## 11. forts

Län/Kommun <sup>1</sup>	Antal					Förändring 09-10 Antal	Heltids- personer	Antal invånare
	Samtliga	Heltidstjänstgörande		Deltidstjänstgörande				
		Kvinnor	Män	Kvinnor	Män			
Ydre	0	0	0	-	-	0	0	3 700
Åtvidaberg	10	0	10	0	0	0	10	11 500
Ödeshög	0	0	0	0	-	0	0	5 300
<b>Jönköpings län</b>	<b>5 100</b>	<b>2 000</b>	<b>2 200</b>	<b>650</b>	<b>290</b>	<b>-330</b>	<b>4 800</b>	<b>336 900</b>
Aneby	10	0	0	-	0	0	10	6 400
Eksjö	910	220	530	80	70	-70	840	16 200
Gislaved	50	20	20	10	10	0	40	29 100
Gnosjö	10	10	0	-	0	0	10	9 500
Habo	20	10	10	10	0	0	20	10 700
Jönköping	3 400	1 500	1 300	420	180	130	3 200	127 400
Mullsjö	10	0	0	0	-	0	10	7 000
Nässjö	180	60	90	20	10	-410	170	29 300
Sävsjö	10	0	0	0	-	0	10	10 800
Tranås	50	20	30	0	10	10	50	18 100
Vaggeryd	20	10	10	10	-	0	20	13 000
Vetlanda	130	60	30	30	0	0	120	26 300
Värnamo	330	100	140	80	20	20	300	32 800
<b>Kronobergs län</b>	<b>3 200</b>	<b>1 100</b>	<b>1 100</b>	<b>620</b>	<b>410</b>	<b>140</b>	<b>2 600</b>	<b>183 900</b>
Alvesta	60	30	30	0	-	-70	60	18 800
Lessebo	20	0	10	0	-	0	20	8 100
Ljungby	90	30	40	20	10	0	80	27 300
Markaryd	10	0	0	-	-	0	10	9 600
Tingsryd	110	20	40	20	20	10	80	12 200
Uppvidinge	20	10	10	0	0	0	20	9 200
Växjö	2 800	960	930	580	370	190	2 400	83 000
Älmhult	20	10	10	0	0	0	20	15 600
<b>Kalmar län</b>	<b>3 100</b>	<b>1 200</b>	<b>1 300</b>	<b>390</b>	<b>180</b>	<b>-90</b>	<b>2 900</b>	<b>233 500</b>
Borgholm	20	10	10	0	0	0	10	10 700
Emmaboda	10	0	10	-	0	-10	10	9 200
Hultsfred	50	20	30	10	0	-20	50	13 700
Högsby	20	10	10	10	-	0	20	5 800
Kalmar	2 300	930	960	310	150	-90	2 200	62 800
Mönsterås	10	10	0	0	0	0	10	12 900
Mörbylånga	20	10	10	10	0	0	20	14 000
Nybro	30	10	20	0	-	-10	30	19 700
Oskarshamn	40	20	20	10	0	-10	40	26 200
Torsås	10	0	0	-	-	0	10	7 000
Vimmerby	30	10	10	10	-	0	20	15 500
Västervik	540	220	250	50	20	40	510	36 200
<b>Gotlands län</b>	<b>1 600</b>	<b>700</b>	<b>650</b>	<b>140</b>	<b>90</b>	<b>-50</b>	<b>1 500</b>	<b>57 300</b>
Gotland	1 600	700	650	140	90	-50	1 500	57 300
<b>Blekinge län</b>	<b>4 800</b>	<b>1 300</b>	<b>2 900</b>	<b>330</b>	<b>260</b>	<b>180</b>	<b>4 500</b>	<b>153 200</b>
Karlshamn	230	100	110	20	10	30	230	31 100
Karlskrona	3 500	1 000	2 000	270	200	130	3 300	64 000
Olofström	10	0	10	-	0	0	10	13 000
Ronneby	1 000	170	750	40	50	30	970	28 300
Sölvesborg	30	10	10	0	0	0	20	16 800
<b>Skåne län</b>	<b>24 900</b>	<b>8 300</b>	<b>9 300</b>	<b>4 300</b>	<b>2 900</b>	<b>890</b>	<b>21 000</b>	<b>1 243 300</b>
Bjuv	30	10	20	0	0	0	30	14 800
Bromölla	20	10	10	0	-	0	20	12 300
Burlöv	20	10	10	0	0	0	20	16 700
Båstad	30	10	10	0	0	-10	30	14 300
Eslöv	110	30	60	10	10	10	100	31 600
Helsingborg	1 600	670	680	220	70	50	1 500	129 200
Hässleholm	310	110	130	40	30	-40	280	50 100
Höganäs	30	10	10	0	0	0	30	24 600
Hörby	30	10	20	10	0	10	30	14 800
Höör	60	20	10	10	10	-10	40	15 500
Klippan	60	20	40	0	10	10	60	16 500
Kristianstad	1 900	730	720	280	130	30	1 700	79 500
Kävlinge	70	20	40	10	0	0	60	29 000
Landskrona	130	60	60	10	0	-10	130	41 700
Lomma	460	150	170	90	50	0	400	21 600
Lund	10 100	2 500	3 500	2 200	1 900	650	7 600	110 500

## 11. forts

Län/Kommun <sup>1</sup>	Antal					Förändring 09-10 Antal	Heltids- personer	Antal invånare
	Samtliga	Heltidstjänstgörande		Deltidstjänstgörande				
		Kvinnor	Män	Kvinnor	Män			
Malmö	8 300	3 400	3 200	1 200	590	150	7 500	299 000
Osby	20	10	10	0	0	10	20	12 700
Perstorp	40	10	10	0	20	-10	30	7 100
Simrishamn	130	30	60	30	10	10	120	19 300
Sjöbo	20	10	10	0	0	0	20	18 100
Skurup	30	10	10	10	0	0	20	15 000
Staffanstorp	40	10	20	10	0	0	40	22 300
Svalöv	60	20	10	10	10	-10	50	13 200
Svedala	30	10	10	0	0	-10	20	19 800
Tomelilla	20	10	10	0	0	10	20	12 900
Trelleborg	230	90	110	30	10	0	220	42 200
Vellinge	40	10	20	0	0	0	40	33 300
Ystad	510	220	200	60	30	0	470	28 300
Åstorp	20	0	20	0	-	0	20	14 700
Ängelholm	280	90	120	50	20	30	260	39 400
Örkelljunga	110	40	30	20	20	20	80	9 600
Östra Göinge	10	0	10	0	-	0	10	13 600
<b>Hallands län</b>	<b>3 900</b>	<b>1 200</b>	<b>1 800</b>	<b>620</b>	<b>300</b>	<b>30</b>	<b>3 500</b>	<b>299 500</b>
Falkenberg	150	40	60	20	20	-10	130	41 000
Halmstad	3 300	930	1 600	500	260	70	2 900	91 800
Hylte	20	0	10	10	0	0	10	10 200
Kungsbacka	130	50	30	40	0	0	110	75 000
Laholm	30	10	20	10	0	0	30	23 400
Varberg	260	130	70	50	10	-30	240	58 100
<b>Västra Götalands län</b>	<b>28 800</b>	<b>10 600</b>	<b>11 800</b>	<b>4 100</b>	<b>2 300</b>	<b>370</b>	<b>25 900</b>	<b>1 580 300</b>
Ale	30	20	10	0	0	10	30	27 400
Alingsås	230	90	110	30	10	20	220	37 800
Bengtstors	50	20	20	10	0	0	40	9 800
Bollebygd	10	0	0	0	-	0	10	8 400
Borås	2 000	770	720	320	160	0	1 700	103 300
Dals-Ed	0	0	-	-	-	0	0	4 700
Essunga	0	0	-	-	0	0	0	5 600
Falköping	200	60	90	30	20	-20	170	31 500
Färgelanda	10	10	0	-	0	0	10	6 700
Grästorp	10	0	0	-	-	0	10	5 800
Gullspång	-	-	-	-	-	-	-	5 300
Göteborg	15 600	6 200	5 600	2 500	1 400	600	13 800	513 800
Götene	20	10	10	0	0	0	20	13 200
Herrljunga	10	0	0	0	-	-20	10	9 300
Hjo	10	0	0	-	-	0	10	8 800
Härryda	130	40	60	20	10	0	120	34 500
Karlsborg	590	80	450	10	50	-230	570	6 800
Kungälv	210	60	100	20	40	-10	180	41 200
Lerum	40	20	10	10	0	0	30	38 600
Lidköping	540	230	210	80	30	30	500	38 000
Lilla Edet	10	0	10	-	0	0	10	12 600
Lysekil	150	40	80	20	10	-10	130	14 500
Mariestad	470	180	200	50	40	-80	430	23 700
Mark	170	40	80	20	30	20	140	33 800
Mellerud	10	0	0	10	-	-20	10	9 200
Munkedal	20	10	10	0	0	-10	20	10 200
Mölnadal	770	300	340	70	60	-110	710	61 000
Orust	50	10	30	10	0	0	40	15 200
Partille	20	10	10	0	0	0	20	35 100
Skara	250	100	100	40	10	0	230	18 300
Skövde	2 600	730	1 500	210	140	180	2 400	51 400
Sotenäs	910	140	700	20	50	-10	880	9 100
Stenungsund	100	30	50	10	0	10	90	24 300
Strömstad	200	70	110	10	10	-10	190	11 800
Svenljunga	20	10	10	0	0	0	20	10 300
Tanum	30	10	10	10	0	10	30	12 400
Tibro	10	0	0	0	-	-10	10	10 600
Tidaholm	240	60	150	20	10	-10	230	12 600
Tjörn	10	0	10	0	-	0	10	15 000

## 11. forts

Län/Kommun <sup>1</sup>	Antal					Förändring 09-10 Antal	Heltids- personer	Antal invånare
	Samtliga	Heltidstjänstgörande		Deltidstjänstgörande				
		Kvinnor	Män	Kvinnor	Män			
Tranemo	0	0	-	-	-	0	0	11 600
Trollhättan	970	370	320	170	110	70	820	55 200
Töreboda	0	-	0	0	0	-20	0	9 100
Uddevalla	960	410	330	160	60	60	870	51 900
Ulricehamn	60	20	30	10	10	0	60	22 800
Vara	30	10	10	0	0	0	20	15 800
Värgårda	20	10	10	0	-	0	20	10 900
Vänersborg	870	370	290	150	60	-60	780	36 900
Åmål	170	90	50	20	10	-10	160	12 300
Öckerö	80	10	70	0	10	0	80	12 400
<b>Värmlands län</b>	<b>4 900</b>	<b>1 800</b>	<b>1 800</b>	<b>700</b>	<b>540</b>	<b>120</b>	<b>4 200</b>	<b>273 300</b>
Arvika	190	60	50	50	30	10	150	26 000
Eda	30	10	20	0	0	0	30	8 500
Filipstad	40	10	10	0	10	10	30	10 600
Forshaga	80	20	30	10	20	10	60	11 300
Grums	20	0	10	0	0	0	20	9 100
Hagfors	20	10	10	0	-	0	20	12 500
Hammarö	10	10	0	-	-	0	10	14 900
Karlstad	4 100	1 500	1 500	600	470	150	3 500	85 800
Kil	20	10	10	0	0	-50	20	11 700
Kristinehamn	150	90	50	10	10	-20	150	23 800
Munkfors	10	0	0	0	0	0	10	3 800
Storfors	10	0	0	0	-	0	10	4 300
Sunne	30	10	10	0	0	-10	30	13 300
Säffle	70	40	20	10	0	30	60	15 500
Torsby	70	40	20	0	0	-10	60	12 400
Årjäng	50	20	20	0	0	0	50	9 900
<b>Örebro län</b>	<b>7 400</b>	<b>2 900</b>	<b>2 800</b>	<b>1 200</b>	<b>600</b>	<b>460</b>	<b>6 400</b>	<b>280 200</b>
Askersund	20	10	10	0	0	10	20	11 300
Degerfors	0	0	0	-	-	0	0	9 600
Hallsberg	210	60	130	10	10	-70	210	15 300
Hällefors	30	10	10	10	10	0	20	7 200
Karlskoga	360	170	150	20	10	20	340	29 700
Kumla	510	180	290	20	10	-10	490	20 500
Laxå	0	0	0	-	-	0	0	5 700
Lekeberg	60	20	10	20	10	-10	40	7 100
Lindesberg	290	140	110	30	20	-20	270	23 000
Ljusnarsberg	70	20	20	20	20	10	50	4 900
Nora	20	0	10	10	0	0	20	10 400
Örebro	5 800	2 200	2 000	1 000	520	530	4 900	135 500
<b>Västmanlands län</b>	<b>3 800</b>	<b>1 500</b>	<b>1 600</b>	<b>490</b>	<b>230</b>	<b>10</b>	<b>3 500</b>	<b>252 800</b>
Arboga	400	130	250	10	10	120	400	13 300
Fagersta	210	70	110	10	20	-30	190	12 400
Hallstahammar	30	10	10	0	0	10	30	15 200
Kungsör	10	0	0	-	0	0	0	8 100
Köping	40	10	20	10	0	10	40	24 900
Norberg	0	-	-	0	-	0	0	5 700
Sala	340	130	180	20	10	10	330	21 500
Skinnskatteberg	60	10	30	10	10	0	60	4 400
Surahammar	0	-	-	0	0	0	0	9 900
Västerås	2 700	1 200	960	420	180	-90	2 400	137 200
<b>Dalarnas län</b>	<b>4 900</b>	<b>1 800</b>	<b>2 000</b>	<b>670</b>	<b>390</b>	<b>-10</b>	<b>4 400</b>	<b>277 000</b>
Avesta	100	40	40	10	10	10	90	21 600
Borlänge	2 100	730	1 000	180	140	-130	2 000	49 300
Falun	1 900	750	650	360	170	100	1 700	56 000
Gagnef	10	10	10	0	0	0	10	10 100
Hedemora	100	60	30	10	10	0	90	15 200
Leksand	40	10	20	10	0	0	40	15 300
Ludvika	180	70	60	40	10	0	160	25 800
Malung-Sälén	50	20	20	0	10	0	40	10 400
Mora	280	120	80	50	30	0	240	20 200
Orsa	10	0	0	-	0	0	10	6 900
Rättvik	40	20	10	10	10	10	30	10 800
Smedjebacken	10	0	10	-	0	0	10	10 700

## 11. forts

Län/Kommun <sup>1</sup>	Antal				Förändring 09-10 Antal	Heltids- personer	Antal invånare	
	Samtliga	Heltidstjänstgörande		Deltidstjänstgörande				
		Kvinnor	Män	Kvinnor	Män			
Säter	10	0	10	0	0	10	10 800	
Vansbro	10	10	0	0	-	10	6 800	
Älvdalen	50	10	40	10	0	50	7 200	
<b>Gävleborgs län</b>	<b>5 000</b>	<b>2 100</b>	<b>2 000</b>	<b>590</b>	<b>330</b>	<b>-60</b>	<b>4 600</b>	<b>276 500</b>
Bollnäs	170	90	50	20	10	-60	160	26 200
Gävle	4 000	1 600	1 600	480	300	-60	3 700	95 100
Hofors	10	0	-	0	-	0	0	9 700
Hudiksvall	210	100	80	30	10	-10	210	36 800
Ljusdal	40	20	20	10	0	-20	40	19 100
Nordanstig	10	0	0	0	0	0	0	9 600
Ockelbo	0	0	0	-	0	0	0	5 900
Ovanåker	10	0	0	0	0	0	10	11 400
Sandviken	90	40	40	10	0	30	80	36 900
Söderhamn	420	220	150	50	10	50	400	25 600
<b>Västernorrlands län</b>	<b>6 400</b>	<b>2 900</b>	<b>2 500</b>	<b>730</b>	<b>350</b>	<b>50</b>	<b>6 000</b>	<b>242 600</b>
Härnösand	1 700	770	680	180	70	-80	1 600	24 600
Kramfors	250	90	120	20	10	20	230	18 900
Sollefteå	440	200	170	50	20	-50	410	20 300
Sundsvall	3 500	1 500	1 300	430	220	260	3 200	95 700
Timrå	40	20	20	0	0	10	40	18 000
Ånge	170	70	90	0	0	-90	170	10 100
Örnsköldsvik	340	160	110	40	20	-20	310	55 100
<b>Jämtlands län</b>	<b>3 100</b>	<b>1 400</b>	<b>1 200</b>	<b>370</b>	<b>170</b>	<b>-150</b>	<b>2 900</b>	<b>126 700</b>
Berg	20	10	10	0	0	0	20	7 400
Bräcke	30	10	10	10	0	0	30	6 900
Härjedalen	50	20	20	10	10	-10	50	10 500
Krokoms	40	10	20	10	-	0	30	14 500
Ragunda	20	10	10	0	-	0	20	5 600
Strömsund	50	20	20	10	0	-30	40	12 200
Åre	40	10	30	10	0	-20	40	10 300
Östersund	2 900	1 300	1 000	330	160	-80	2 700	59 400
<b>Västerbottens län</b>	<b>8 600</b>	<b>2 900</b>	<b>3 100</b>	<b>1 500</b>	<b>1 100</b>	<b>-140</b>	<b>7 100</b>	<b>259 300</b>
Bjurholm	10	-	0	0	0	0	10	2 500
Dorotea	10	0	10	-	-	0	10	2 900
Lycksele	140	50	50	20	10	-10	120	12 400
Malå	20	10	10	-	0	0	20	3 300
Nordmaling	10	0	10	0	0	0	10	7 100
Norsjö	10	0	0	0	-	0	0	4 300
Robertsfors	20	0	10	0	0	0	20	6 800
Skellefteå	520	200	230	70	30	-20	490	71 600
Sorsele	20	0	10	0	0	0	10	2 700
Storuman	50	10	20	10	0	-10	50	6 100
Umeå	7 600	2 600	2 700	1 300	980	-50	6 200	115 500
Vilhelmina	70	20	40	10	10	-10	60	7 100
Vindeln	110	30	30	30	20	0	90	5 500
Vännäs	20	10	10	0	0	-50	20	8 400
Åsele	10	10	10	0	0	0	10	3 000
<b>Norrbottens län</b>	<b>7 700</b>	<b>2 600</b>	<b>3 900</b>	<b>610</b>	<b>490</b>	<b>-30</b>	<b>7 100</b>	<b>248 600</b>
Arjeplog	20	10	0	-	0	0	20	3 200
Arvidsjaur	230	90	120	10	10	10	220	6 500
Boden	1 600	360	1 200	50	50	100	1 600	27 500
Gällivare	230	100	90	30	20	-50	200	18 400
Haparanda	220	80	120	10	20	-20	200	10 100
Jokkmokk	50	20	20	10	0	10	40	5 200
Kalix	190	70	90	10	10	10	170	16 700
Kiruna	510	230	180	70	30	-120	460	22 900
Luleå	4 200	1 500	2 000	380	320	10	3 800	74 200
Pajala	20	10	10	0	0	0	20	6 300
Piteå	280	100	130	40	30	0	250	40 900
Älvsbyn	100	20	70	10	0	20	90	8 300
Övertorneå	20	0	10	-	0	0	10	3 600
Övertorneå	10	0	0	-	0	0	10	4 800
<b>Okänd stationering</b>	<b>540</b>	<b>-</b>	<b>-</b>	<b>180</b>	<b>350</b>	<b>-180</b>	<b>10</b>	<b>-</b>

**12. Statlig sektor 2010. Antal anställda, nyanställda och avgångna efter ålder och kön**

12. Central government sector 2010. Number of employees, new appointments and resignations/retirements by age and sex

Ålder		Antal <sup>1</sup>			Heltidspersoner		
		Kvinnor	Män	Totalt	Kvinnor	Män	Totalt
Samtliga	Anställda	121 400	118 700	240 000	101 900	105 000	206 900
	Nyanställda	15 500	15 200	30 700	10 800	10 900	21 600
	Avgångna	12 500	12 300	24 800	7 500	8 100	15 600
-24	Anställda	3 400	4 400	7 800	1 900	3 100	5 000
	Nyanställda	2 400	3 000	5 500	1 200	2 100	3 300
	Avgångna	1 600	1 600	3 200	440	860	1 300
25-29	Anställda	10 800	10 300	21 200	8 700	8 800	17 500
	Nyanställda	3 800	3 400	7 200	2 900	2 700	5 500
	Avgångna	1 600	1 600	3 200	960	1 000	2 000
30-34	Anställda	15 000	13 700	28 700	11 900	12 200	24 000
	Nyanställda	2 400	2 300	4 800	1 900	1 900	3 700
	Avgångna	1 500	1 500	3 000	1 000	1 100	2 100
35-39	Anställda	16 200	14 100	30 300	13 200	12 700	25 900
	Nyanställda	2 000	1 600	3 600	1 500	1 300	2 800
	Avgångna	1 100	1 000	2 200	720	720	1 400
40-44	Anställda	15 800	15 400	31 100	13 800	14 100	27 900
	Nyanställda	1 500	1 300	2 800	1 100	960	2 100
	Avgångna	920	920	1 800	560	620	1 200
45-49	Anställda	14 600	14 200	28 800	13 100	13 100	26 200
	Nyanställda	1 200	970	2 200	930	690	1 600
	Avgångna	810	720	1 500	500	470	970
50-54	Anställda	14 300	14 500	28 700	12 900	13 500	26 300
	Nyanställda	850	750	1 600	590	520	1 100
	Avgångna	670	660	1 300	400	420	820
55-59	Anställda	14 900	15 000	29 900	13 500	13 800	27 400
	Nyanställda	560	590	1 200	380	370	750
	Avgångna	640	700	1 300	350	450	810
60-64	Anställda	13 700	13 500	27 300	11 700	11 700	23 400
	Nyanställda	350	510	860	180	270	450
	Avgångna	2 600	2 300	4 900	2 000	1 700	3 600
65-	Anställda	2 600	3 600	6 200	1 300	2 100	3 400
	Nyanställda	430	620	1 100	90	180	280
	Avgångna	940	1 300	2 300	590	830	1 400

1) I anställda ingår tjänstlediga och utlandsanställda. I antal sysselsatta (i andra tabeller) ingår inte tjänstlediga och utlandsanställda. Av denna anledning är antalet anställda större än antalet sysselsatta.



**13. Antal sysselsatta inom offentlig sektor efter kön 2006–2010, tusental**

## 13. Number of employees in the public sector by sector and sex 2006-2010, thousands

Sektor	2006		2007		2008		2009		2010	
	Antal	Heltids- personer	Antal	Heltids- personer	Antal	Heltids- personer	Antal	Heltids- personer	Antal	Heltids- personer
<b>Hela offentliga sektorn</b>										
Kvinnor	927,0	744,8	930,5	748,9	918,3	744,3	900,1	734,2	905,2	741,0
Män	342,4	300,7	337,0	295,5	327,7	286,6	322,3	282,3	323,4	282,6
Totalt	1 269,4	1 045,5	1 267,4	1 044,4	1 246,0	1 030,9	1 222,4	1 016,5	1 228,7	1 023,5
<b>Staten</b>										
Kvinnor	113,0	99,6	112,6	98,6	110,9	97,1	112,0	98,2	114,9	100,8
Män	116,1	105,5	114,4	103,3	112,3	100,7	110,1	99,4	109,8	98,6
Totalt	229,1	205,2	227,1	201,9	223,2	197,8	222,1	197,6	224,7	199,3
<b>Landsting</b>										
Kvinnor	187,0	157,0	188,9	159,0	188,6	159,8	184,8	157,1	182,5	156,7
Män	47,8	43,2	48,2	43,5	48,2	43,5	48,0	43,3	47,2	42,9
Totalt	234,8	200,2	237,0	202,4	236,8	203,2	232,8	200,4	229,8	199,6
<b>Primärkommuner</b>										
Kvinnor	627,0	488,2	629,0	491,3	618,8	487,4	603,4	478,9	607,8	483,4
Män	178,5	152,0	174,4	148,8	167,3	142,5	164,2	139,6	166,4	141,1
Totalt	805,5	640,2	803,3	640,1	786,0	629,9	767,6	618,5	774,2	624,6

## Fakta om statistiken

---

Detta Statistiska meddelande (SM) ingår i Medlingsinstitutets och SCB:s löpan- de lönestrukturstatistik och avser löner och sysselsättning inom statlig sektor 2010. Syftet med undersökningen är att årligen belysa löner och sysselsättning inom staten i termer av nivå, utveckling och struktur.

Sysselsättningsstatistik för den statliga sektorn har funnits på riksnivå sedan 1954 och på kommunnivå sedan 1966/67. Lönestatistik har redovisats sedan början av 1970-talet.

### Detta omfattar statistiken

#### **Objekt och population**

Målpopulationen omfattar samtliga anställda inom statlig förvaltning, syssel- satta vid institutioner hänförliga till statlig sektor samt sysselsatta vid Socialför- säkringsfonder den 1 september 2010. Anställda inom statliga aktiebolag och affärsverk ingår inte i undersökningen. De ingår i undersökningen för privat sektor.

I den redovisade statistiken används två olika undersökningspopulationer, en för statistiken över sysselsättning och en för statistiken över löner. Dessa popula- tioner definieras enligt nedan:

#### *Sysselsättningspopulation*

I sysselsättningspopulationen ingår samtliga anställda arbetstagare inom den statliga sektorn den 1 september 2010 förutom:

- Tjänstlediga som inte fick lön utbetald under redovisningsmånaden
- Utlandsanställda

#### *Lönepopulation*

Lönepopulationen utgår från sysselsättningspopulationen men avgränsas vidare genom att endast personer som under mät månaden fyllt 18 men ej 65 år ingår. Dessutom exkluderas följande:

- Arvodesanställda
- Anställda med en tjänstgöringsomfattning som är mindre än fem procent

I både sysselsättnings- och lönepopulationen kan en person förekomma, och räknas, flera gånger om denne uppehåller flera tjänster. Således räknas antalet tjänster, inte antalet personer.

År 2010 ingick 224 700 observationer i sysselsättningspopulationen och 207 000 observationer i lönepopulationen. Skillnaden mellan sysselsättnings- och lönepopulationen är cirka 17 700 anställningar.

#### **Statistiska mått**

Sysselsättningsuppgifterna redovisas dels med *antal* sysselsatta, dels med *för- ändring* av antal sysselsatta från föregående år. Löneuppgifterna redovisas med *medellön*, *median*, *undre* och *övre kvartil* samt *förändring* från föregående år. Medellön beräknas som summan av individernas heltidslön dividerat med anta- let individer. Med undre kvartil, median och övre kvartil menas att 25 procent, 50 procent respektive 75 procent av de anställda har en lägre lön än det angivna värdet.

### **Redovisningsgrupper**

I statistiken görs framförallt indelningar efter kön, yrke, region och utbildning. Indelningar efter ålder, tjänstgöringens omfattning och månadslön förekommer också.

Specialbearbetningar kan göras på en finare redovisningsnivå eftersom materialet baseras på totalundersökning.

### **Referenstid**

Mätperioden för huvuddelen av uppgifterna avser september 2010. För anställda vid universitet och högskolor avser mätperioden oktober månad.

### **Definitioner och förklaringar**

#### **Variabler**

Variabelinnehållet beskrivs i alfabetisk ordning. Variabler och begrepp markerade med fet stil i löpande text finns definierade under egen rubrik.

#### **Anställningsform**

Det förekommer tre olika anställningsformer i redovisningen: heltid, deltid och övriga. Övriga består huvudsakligen av timanställda där ersättning utgår per arbetad timme.

Observera att heltidsanställda ibland kan vara deltidstjänstgörande p.g.a. partiell tjänstledighet. De som har anställningsformerna deltid och övriga kan ibland vara heltidstjänstgörande.

#### **Grundlön**

Med grundlön avses avtalad lön inklusive fasta lönetillägg. Med fasta lönetillägg avses huvudsakligen tillägg som är knutna till tjänsten och oberoende av arbetstidens förläggning. I det fall tjänstgöringens omfattning inte avser heltid räknas grundlönen om till heltid med hjälp av **tjänstgöringens omfattning**.

#### **Heltidspersoner**

Antalet heltidspersoner i en redovisningsgrupp beräknas som summan av **tjänstgöringens omfattning** för de anställningar som tillhör redovisningsgruppen i materialet. Till exempel summeras två anställningar med 60 procent respektive 40 procent tjänstgöringsomfattning inom ett visst län till en heltidsperson i detta län.

#### **Kommun**

Med kommun avses i normalfallet anställningens tjänsteställe. Kommunindelningen följer 2010 års regionala indelning.

#### **Kön**

Uppgift om kön hämtas från individernas personnummer.

#### **Län**

Med län avses i normalfallet anställningens tjänsteställe. Länsindelningen följer 2010 års regionala indelning.

#### **Myndighet**

Myndigheterna redovisas enligt AGV:s och SCB:s Myndighetsregister 2010.

#### **Månadslön**

Med månadslön avses anställningens sammanlagda **grundlön** plus **rörliga lönetillägg** samt naturaförmåner. Övertidsersättning ingår ej. I det fall **tjänstgöringens omfattning** inte avser heltid räknas grundlönen och de rörliga lönetilläggen om till heltid.

**Nyanställda/avgångna**

Med nyanställda avses de individer som tillkommit i årets undersökning. Med avgångna avses de individer som fanns med i föregående års undersökning men som saknades i årets.

I tabell 12 blir inte summan av antalet anställda 2009, plus nyanställda 2010, minus avgångna 2010, lika med antalet anställda 2010. Detta beror på att redan anställda kan ha fått fler eller färre tjänster.

**Offentlig sektor**

Med offentlig sektor avses primärkommunala, landstingskommunala och statliga verksamhetsområden.

**Region**

Region är definierad enligt NUTS 2 och från och med lönestatistiken för år 2005 gäller följande kodning: 1: Stockholms län, 2: Uppsala, Södermanlands, Östergötlands, Örebro och Västmanlands län, 3: Jönköpings, Kronobergs, Kalmar och Gotlands län, 4: Blekinge och Skåne län, 5: Hallands och Västra Götalands län, 6: Värmlands, Dalarnas och Gävleborgs län, 7: Västernorrlands och Jämtlands län, 8: Västerbottens och Norrbottens län.

**Rörliga lönetillägg**

Med rörliga lönetillägg avses tillägg knutna till arbetstidens förläggning, t.ex. ob, jour- och beredskapsersättning. Även vissa andra, svårklassificerade tillägg förs hit.

**Statlig verksamhet**

Statistiken delas upp i statlig verksamhet och övrig statligt lönereglerad verksamhet. Övrig statligt lönereglerad verksamhet är verksamhet där staten inte är huvudman men statlig lönereglering gäller.

**Tjänstgöringens omfattning**

Med tjänstgöringens omfattning avses faktisk tjänstgöringstid i förhållande till heltid för en individ under mätmånaden.

Med heltidstjänstgörande avses den som antingen är heltidsanställd utan partiell tjänstledighet, eller timanställda som arbetat 165 timmar eller mer. Med partiell tjänstledighet avses föräldraledighet enligt lagen om allmän försäkring, lagen om rätt till ledighet för vård av barn, utbildning m.m.

Med deltidstjänstgörande avses den som är antingen heltidsanställd med partiell tjänstledighet eller deltidsanställd med eller utan partiell tjänstledighet.

Med tjänstledig avses den vars inrapporterade tjänstledighet är 100 procent av den överenskomna tjänstgöringens omfattning.

Tjänstgöringens omfattning kan ej överstiga 100 procent.

**Utbildning**

Klassificering av utbildningens nivå och inriktning har skett enligt Svensk Utbildningsnomenklatur (SUN 2000) som ersatt den gamla Svensk Utbildningsnomenklatur (SUN). SUN 2000 består, till skillnad från gamla SUN, av två delar: en nivåmodul och en inriktningsmodul som kan användas separat. Utbildningsnivån följer dock klassificeringen i SUN. Uppgift om individernas utbildning har hämtats från SCB:s utbildningsregister, 2010 års version.

**Yrke**

Klassificering av yrke har skett enligt SSK 96 som ansluter nära till den internationella yrkesnomenklaturen ISCO-88. Redovisning sker enligt SSK:s undergrupper på fyrsiffernivå.

**Ålder**

Med ålder avses uppnådd ålder under mät månaden.

**Så görs statistiken**

Undersökningen är en årlig totalundersökning som genomförs i samarbete mellan SCB och Arbetsgivarverket. Arbetsgivarverket samlar in individuppgifter från samtliga myndigheter. Efter granskning och bearbetning vidarebefordras dessa uppgifter till SCB.

**Statistikens tillförlitlighet**

Statistikens tillförlitlighet är i huvudsak god.

Översättning till SSK av de anställdas yrkesuppgifter, görs från och med år 2004 antingen utifrån BESTA-koden eller utifrån tjänstebenenämning. Tillförlitligheten i yrkesredovisningen påverkas av användningen av dessa olika system. Bytet från TNS till BESTA gör att jämförelser över åren kan bli missvisande för enskilda yrken. Något mått på kvalitetsförändringen har dock inte gått att beräkna.

**Osäkerhetskällor****Täckning**

Täckningsfel uppstår då rampopulationen inte överensstämmer med målpopulationen.

*Övertäckning* utgörs av anställda som inte tillhör målpopulationen, men som ändå kommit med i undersökningen. Timavlönad personal som var anställd under augusti men inte från och med 1 september tillhör denna kategori.

*Undertäckning* utgörs av anställda som tillhör målpopulationen, men som inte kommit med i undersökningen. Timavlönad personal som anställdes från och med 1 september samt ett mindre antal anställda under övriga centrala överenskommelser berörs. Dessutom fattas vissa mindre enheter där det tidigare varit osäkert till vilken sektor enheterna hör. Några beräkningar på undertäckningen är inte gjorda.

**Urval**

Undersökningen är en totalundersökning.

**Mätning**

Mätfel uppstår när felaktiga uppgifter lämnats och inte rättats i granskningen. Olika former av rörliga tillägg är för vissa yrken svåra att periodisera, vilket kan ge upphov till mätfel. Ingen studie har dock utförts för att kartlägga mätfelens omfattning och storlek.

**Bortfall**

Bortfall utgörs av icke inrapporterade anställda samt anställda för vilka mätvärden saknas. Storleken på dessa fel har ej beräknats.

**Bearbetning**

Bearbetningsfel kan uppkomma t.ex. i samband med dataregistrering och granskning. Materialet granskas av Arbetsgivarverket. Storleken på dessa fel har ej beräknats.

## Bra att veta

### Jämförbarhet

1 april 2010 bildades Trafikverket och ersatte Banverket och Vägverket.

Från och med 1 januari 2010 bolagiserades delar av Banverket, cirka 3 000 anställda övergick därmed till privat sektor.

Från och med 1 januari 2009 bolagiserades delar av Vägverket och Banverket, cirka 4 000 anställda övergick därmed till privat sektor.

Från och med 2006 års redovisning är antalssiffrorna avrundade.

2005 slogs de Allmänna försäkringskassorna ihop med Riksförsäkringsverket till Försäkringskassan och ingår därmed i civilförvaltningen istället för som tidigare i Övrig statligt löner reglerad verksamhet.

Översättning till SSK av de anställdas yrkesuppgifter, görs från och med år 2004 antingen utifrån BESTA-koden eller utifrån tjänstebenenämning. Tidigare användes på motsvarande sätt kombinationen TNS och tjänstebenenämning. Tillförlitligheten i yrkesredovisningen påverkas av användningen av dessa olika system. Bytet från TNS till BESTA gör att jämförelser över åren kan bli missvisande för enskilda yrken. Till och med 2003 är redovisningen efter SSK trefrig och från och med 2004 fyrsiffrig. Från och med 2007 har en ny nyckel använts för att översätta från BESTA till SSK.

I samarbete med Arbetsgivarverket har vissa av de insamlade variablerna ändrats. De publicerade uppgifterna är dock oförändrade.

Uppgift om utbildning, enligt SUN 2000, har från och med år 2003 uppdaterats med hjälp av information ur Försvarmaktens personaladministrativa register. Tidigare har uppgifterna om utbildning inom det militära området huvudsakligen byggts på information hämtad ur den senaste folk- och bostadsräkningen 1990.

De affärsdrivande verken; Luftfartsverket, Sjöfartsverket, Svenska kraftnät och Statens järnvägar, redovisas under privat sektor från och med 2001. Detta innebär att antalet sysselsatta inom statlig sektor minskade med cirka 15 600 personer.

Från och med år 2000 redovisas Svenska kyrkans personal i privat sektor. Från och med 2000 redovisas sysselsatta vid institutioner hänförliga till statlig sektor samt sysselsatta vid Socialförsäkringsfonder i den statliga undersökningen.

Till undersökningen avseende 2000 ändrades definitionen av begreppet sysselsatta. Tidigare ingick tjänstlediga och utlandsanställda. Dessa förändringar medförde att antalet sysselsatta minskade med cirka 8 800 personer.

Från och med år 2000 ingår timanställda i lönepopulationen.

### Spridningsformer

Detta Statistiska meddelande och uppgifter i Sveriges statistiska databas utgör den huvudsakliga redovisningen av lönestatistiken för statlig sektor. Efterfrågade tabeller och diagram med uppgifter för det senaste året finns på undersökningens produktsida [www.scb.se/AM0104](http://www.scb.se/AM0104). Dessutom görs statistiken tillgänglig i ett par tabeller i Statistisk årsbok. Uppgifterna ingår också i underlaget för lönestatistik avseende hela arbetsmarknaden som publiceras separat i de statistiska databaserna under namnet Lönestrukturstatistik, hela ekonomin.

### Primärmaterial

SCB utför på beställning specialbearbetningar av primärmaterial. Forskare, utredare m.fl. kan efter prövning få tillgång till avidentifierat uppgiftsmaterial för egen bearbetning. Personnummer lämnas dock av sekretessskäl aldrig ut.

**Annan statistik**

SCB producerar även motsvarande statistik för den resterande delen av offentlig sektor samt för arbetare respektive tjänstemän inom den privata sektorn. Denna redovisas i form av Statistiska meddelanden för respektive undersökning (Löner och sysselsättning inom Primärkommunal sektor, Landstingskommunal sektor, Arbetare inom privat sektor samt Tjänstemän inom privat sektor). Vid jämförelser mellan de olika undersökningarna måste olikheter i lönebegrepp, populationsavgränsning och mätperiod beaktas.

SCB publicerar även Konjunkturstatistik, löner för statlig sektor. Denna publiceras månadsvis i ett Statistiskt meddelande samt i Sveriges statistiska databas.

Mer information om statistiken och dess kvalitet ges i en särskild Beskrivning av statistiken på SCB:s webbplats, [www.scb.se](http://www.scb.se).

## In English

---

### Summary

This report presents employment and salary statistics for central government employees and salaried employees in state-subsidised activities who were employed in September 2010. The survey does not cover state-owned companies, or government business activity. It was carried out jointly by Statistics Sweden and the Swedish Agency for Government Employers.

The average monthly salary for all employees was SEK 31 100 in September 2010. For women the average was SEK 29 400 while for men it was SEK 32 900. Since September 2009, the monthly salary has increased by an average of 2.3 percent overall, 2.7 percent for women and 2.0 percent for men.

In September 2010 a total of about 224 700 persons were employed in the central government sector, 2 600 more than last year. About 114 900 of these employees were women and 109 800 were men.

### List of tables

Explanation of symbols	9
1. Central government sector 2010. Average monthly salary in SEK by county and sex	9
2. Central government sector 2010. Average monthly salary and salary dispersion in SEK by occupation and sex	10
3. Central government sector 2010. Average monthly salary in SEK and additional information by occupation and sex	12
4. Central government sector 2010. Average monthly salary in SEK by occupation, age and sex	14
5. Central government sector 2010 Average monthly salary in SEK by occupation, region and sex	16
6. Central government sector 2010. Number of employees by monthly salary interval in SEK and sex	18
7. Central government sector 2010. Average monthly salary and salary dispersion in SEK by field of education and sex	19
8. Central government sector 2010. Average monthly salary and salary dispersion in SEK by level of education and sex	20
9. Central government sector 2010. Average monthly salary and salary dispersion in SEK by education and sex	21
10. Central government sector 2010. Number of employees by authority and sex	24
11. Central government sector 2010. Number of full-time and part-time employees by extent of employment, county, municipality and sex	27
12. Central government sector 2010. Number of employees, new appointments and resignations/retirements by age and sex	32
13. Number of employees in the public sector by sector and sex 2006-2010, thousands	33



**List of terms**

affärsverken	state business enterprises
allmänna civilförvaltningen och försvarsväsendet	general civil service and armed forces
anställd	employee
antal	number
Arbetsmarknadsdepartement	Ministry of Employment
avgångna	resignations/retirements
deltidstjänstgörande	part-time work
fasta lönetillägg	fixed salary supplements
Finansdepartementet	Ministry of Finance
Försvarsdepartementet	Ministry of Defence
genomsnitt	average
grundlön	basic monthly salary
heltidstjänstgörande	full-time work
heltidspersoner	full-time equivalents
Integrations- och jämställdhetsdepartement	Ministry of Integration and Gender Equality
Jordbruksdepartementet	Ministry of Agriculture, Food and Consumer Affairs
Justitiedepartementet	Ministry of Justice
kommun	municipality
Kulturdepartementet	Ministry of Culture
kvartil	quartile
kvinnor	women
kön	sex
landsting	county council
län	county
lönetillägg	salary supplements
median	median
Miljödepartementet	Ministry of the Environment
myndighet	government authority
månadslön	monthly salary incl. salary supplements
män	men

nyanställda	new appointments
Näringsdepartementet	Ministry of Industry and trade
offentlig	public
primärkommun	municipality
privat	private
region	region
riksdagen och dess verk	The Parliament and its agencies
rörliga lönetillägg	variable salary supplements
samtliga	total, all
sektor	sector
Socialdepartementet	Ministry of Health and Social Affairs
stat	central government
statlig verksamhet	government activity
summa	sum
sysselsatta	employees
sysselsättning	employment
tjänstebenämning	job title
tjänstgöringens omfattning	extent of employment
tjänstledighet	leave of absence
totalt	total
utbildning	education
Utbildningsdepartementet	Ministry of Education and Research
Utrikesdepartementet	Ministry for Foreign Affairs
yrke	occupation
ålder	age
övrig(a)	other(s)
övrig statligt lönereglerad verksamhet	state-subsidised activity