

## Löner och sysselsättning inom statlig sektor 2011

Wages/salaries and employment in the central government sector 2011

### I korta drag

Löneökningen i staten uppmättes till 1,4 procent

Den genomsnittliga månadslönen uppgick i september 2011 till cirka 31 500 kronor, en ökning med 400 kronor eller 1,4 procent sedan september 2010. Detta innebär en lägre löneökning än året innan. Ökningen i procent var större för kvinnor än för män. Ökningen i kronor var 600 för kvinnor och 200 för män.

#### Genomsnittlig månadslön 2011 samt procentuell förändring sedan 2010

	Totalt	Kvinnor	Män
Månadslön	31 500	30 000	33 100
Förändring i procent	1,4	2,2	0,6

Sysselsättningen ökade med 2,0 procent

Antalet sysselsatta inom staten i september 2011 var 4 600 fler än 2010. Antalet kvinnor ökade med 1 800 och antalet män ökade med 2 800.

#### Antal sysselsatta 2011 samt procentuell förändring sedan 2010

	Antal	Förändring i procent	Heltidspersoner	Förändring i procent
Totalt	229 300	2,0	203 700	2,2
Kvinnor	116 700	1,6	102 700	1,9
Män	112 600	2,5	101 000	2,5

Medlingsinstitutet

National Mediation Office

John Ekberg  
Medlingsinstitutet  
tfn 08-545 292 40  
john.ekberg @mi.se  
www.mi.se



Statistiska centralbyrån

Statistics Sweden

Roujman Shahbazian  
Statistiska Centralbyrån  
tfn 019 – 17 62 58  
roujman.shahbazian@scb.se  
www.scb.se

Statistiken har producerats av SCB på uppdrag av Medlingsinstitutet, som ansvarar för officiell statistik inom området.

ISSN 1654-2916 Serie AM – Arbetsmarknad. Utkom den 22 maj 2012.

URN:NBN:SE:SCB-2012-AM50SM1201\_pdf

Tidigare publicering: Se avsnittet Fakta om statistiken.

Utgivare av Statistiska meddelanden är Stefan Lundgren, SCB.

## Innehåll

<b>Statistiken med kommentarer</b>	<b>4</b>
<b>Faktaruta</b>	<b>4</b>
<b>Löner</b>	<b>5</b>
Utvecklingen 2002–2011	6
<b>Sysselsättning</b>	<b>7</b>
Utvecklingen 2002–2011	8
<b>Tabeller</b>	<b>9</b>
Teckenförklaring	9
1. Statlig sektor 2011. Genomsnittlig månadslön i kronor efter län och kön	9
2. Statlig sektor 2011. Genomsnittlig månadslön och lönespridning i kronor efter yrke och kön	10
3. Statlig sektor 2011. Genomsnittlig månadslön i kronor och kompletterande information efter yrke och kön	12
4. Statlig sektor 2011. Genomsnittlig månadslön i kronor efter yrke, ålder och kön	14
6. Statlig sektor 2011. Antal sysselsatta efter månadslöneintervall i kronor och kön	18
7. Statlig sektor 2011. Genomsnittlig månadslön och lönespridning i kronor efter utbildningsinriktning och kön	19
8. Statlig sektor 2011. Genomsnittlig månadslön och lönespridning i kronor efter utbildningsnivå och kön	20
9. Statlig sektor 2011. Genomsnittlig månadslön och lönespridning i kronor efter utbildning och kön	21
10. Statlig sektor 2011. Antal sysselsatta efter myndighet <sup>1</sup> och kön	24
11. Statlig sektor 2011. Antal sysselsatta efter tjänstgöringens omfattning, län, kommun och kön	27
12. Statlig sektor 2011. Antal anställda, nyanställda och avgångna efter ålder och kön	32
13. Statlig sektor 2011. Antal sysselsatta inom offentlig sektor efter kön 2008-2011	32

<b>Fakta om statistiken</b>	<b>34</b>
<hr/>	
<b>Detta omfattar statistiken</b>	<b>34</b>
Definitioner och förklaringar	35
<b>Så görs statistiken</b>	<b>37</b>
<b>Statistikens tillförlitlighet</b>	<b>37</b>
Osäkerhetskällor	37
<b>Bra att veta</b>	<b>38</b>
Annan statistik	39
<b>In English</b>	<b>40</b>
<hr/>	
<b>Summary</b>	<b>40</b>
<b>List of tables</b>	<b>40</b>

## Statistiken med kommentarer

### Faktaruta

#### Heltidslöner

De löneuppgifter som ligger till grund för denna publikation bygger på insamlade data om såväl deltidslöner som heltidslöner. Deltidslönerna har räknats om till motsvarande heltidslöner.

#### Lönebegrepp

##### **Grundlön**

Med grundlön avses avtalad lön inklusive fasta lönetillägg. Med fasta lönetillägg avses huvudsakligen tillägg som är knutna till tjänsten och oberoende av arbetstidens förläggning.

##### **Månadslön**

Med månadslön avses anställningens sammanlagda grundlön plus rörliga lönetillägg. Övertidsersättning ingår ej.

Observera att lön och inkomst är två skilda begrepp

Inkomsten påverkas bland annat av arbetstidens längd och inkluderar även andra inkomstslag än lön. Det innebär att två personer med samma timlön kan ha olika inkomster, beroende på sysselsättningsgrad, eventuell frånvaro eller övertid samt övriga inkomstslag.

I detta Statistiska meddelande redovisas månadslöner. Inkomststatistik redovisas bl.a. i Inkomst och förmögenhetsregistret (IoF) och Hushållens ekonomi (HEK).

#### **Lön**

- Är ersättning för utfört arbete under en given **tidsenhet**, till exempel månad eller timme
- Redovisas huvudsakligen som månadslön – deltidslöner omräknas till **heltidslöner**

#### **Användningsområde**

Begreppet lön är lämpligt att använda vid t.ex. analys av jämställdhet på arbetsmarknaden och jämförelser mellan näringsgrenar, yrkes-, ålders- och utbildningsgrupper

#### **Inkomst**

- Kan, förutom lön, inkludera kapitalinkomst, transfereringar med mera, erhållna under en given **tidsperiod**, vanligtvis ett år
- Redovisas i form av **årsinkomster**
- Påverkas till exempel av hel-/deltidsarbete, övertid och frånvaro

Begreppet inkomst kan användas för att t.ex. analysera fördelningsfrågor och budgeteffekter

## Löner

Nedan presenteras medellöner för sysselsatta inom den statliga sektorn i september 2011. Kvinnornas löner ökade i genomsnitt med 600 kronor och mäns löner ökade i genomsnitt med 200 kronor från föregående år. I procent motsvarar detta en ökning om 2,2 för kvinnorna och 0,6 för männen.

Heltidstjänstgörande kvinnor har i genomsnitt 1 700 kronor högre lön än deltidstjänstgörande, när deltidslönen har räknats om till heltidslön. För män är däremot den genomsnittliga månadslönen lika för deltidstjänstgörande som för heltidstjänstgörande.

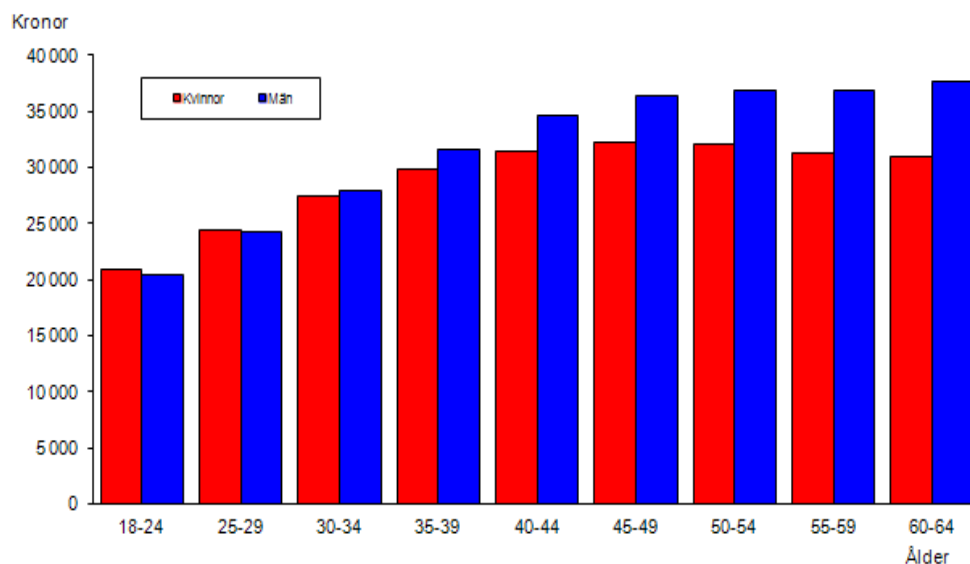
Kvinnornas lön uppgår 2011 i genomsnitt till 91 procent av mäns. 2010 var siffran 89 procent. Lönespridningen är fortfarande större för män än för kvinnor.

### Medellön samt procentuell förändring sedan föregående år och lönespridning

	Medellön	%	Undre kvartil	Median	Övre kvartil
<b>Samtliga</b>					
Kvinnor	30 000	2,2	24 100	27 700	33 500
Män	33 100	0,6	25 300	30 700	38 000
Totalt	31 500	1,4	24 600	29 000	35 700
<b>Heltidstjänstgörande</b>					
Kvinnor	30 400	2,3	24 300	27 900	34 000
Män	33 100	0,7	25 300	30 700	38 000
Totalt	31 800	1,4	24 700	29 200	36 000
<b>Deltidstjänstgörande<sup>1</sup></b>					
Kvinnor	28 700	1,8	23 500	27 100	32 000
Män	33 100	-0,3	25 200	30 900	37 900
Totalt	30 200	1,1	24 000	28 100	34 000

1) Lönerna är omräknade till heltidslöner.

### Genomsnittlig månadslön efter ålder och kön



För gruppen män stiger den genomsnittliga månadslönen fram till pensioneringen. För gruppen kvinnor stiger lönen fram till åldersintervallet 45–49 år, sedan avstannar ökningen.

## Utvecklingen 2002–2011

Löneökningstakten var 2011 lägre än föregående år. Kvinnornas lön i förhållande till männens har ökat från 84 procent år 2002 till 90 procent år 2011.

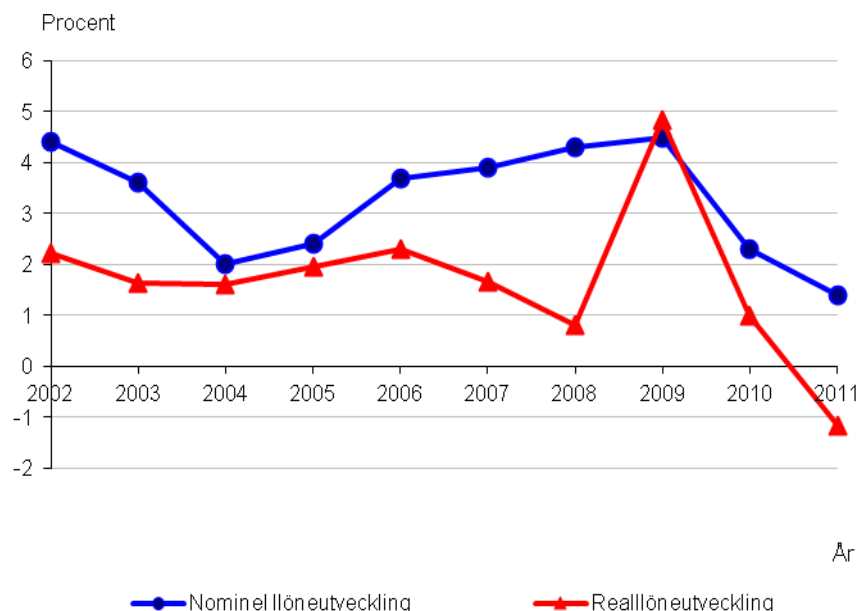
Tabellen och diagrammet nedan visar utvecklingen av löner för sysselsatta inom den statliga sektorn 2002-2011. Hänsyn har inte tagits till förändringar i yrkesstruktur, åldersfördelning, utbildningsnivå etc.

### Genomsnittlig månadslön och procentuell förändring sedan föregående år

År	Kvinnor		Män		Samtliga	
	Lön	%	Lön	%	Lön	%
2002	21 800	4,7	25 900	4,2	24 000	4,4
2003	22 700	4,1	26 800	3,4	24 800	3,6
2004	23 200	2,3	27 300	1,7	25 300	2,0
2005	23 900	2,8	27 900	2,2	25 900	2,4
2006	25 000	4,7	28 700	2,9	26 900	3,6
2007	26 000	4,0	29 800	3,8	27 900	3,9
2008	27 200	4,5	31 000	4,2	29 100	4,3
2009	28 600	5,3	32 200	3,9	30 400	4,5
2010	29 400	2,7	32 900	2,0	31 100	2,3
2011	30 000	2,2	33 100	0,6	31 500	1,4

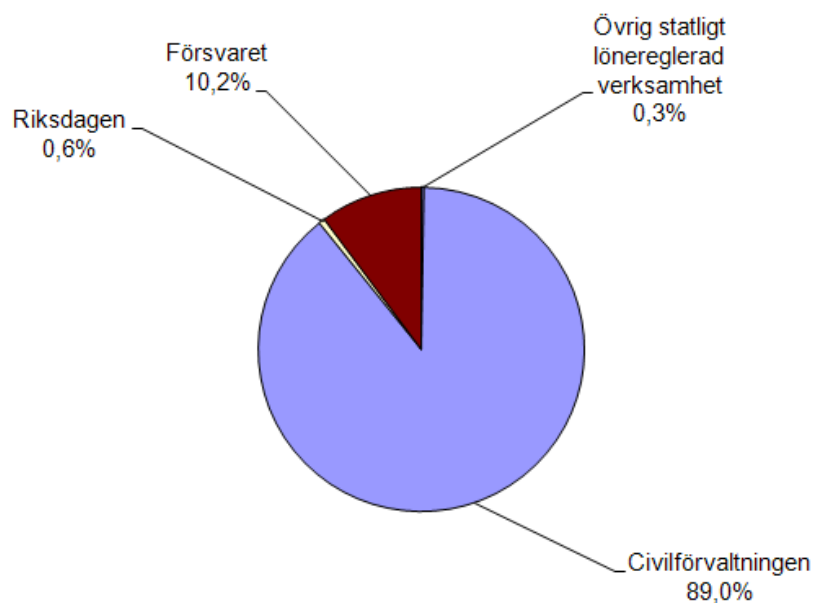
### Nominell och real löneutveckling 2002–2011

Med reallön menas lörens köpkraft efter det att prisförändringar räknats bort. För att beräkna inflationen och den reala löneutvecklingen för respektive år har konsumentprisindex (KPI) använts. Under tioårsperioden har de nominella löneökningarna varierat mellan 1,4 och 4,5 procent. Motsvarande variation för reallöneökningarna är -1,2 till 4,8 procent. Mellan 2002 och 2011 har KPI stigit med 14 procent medan lönerna stigit med 32 procent. Reallönerna har därmed ökat med cirka 15 procent under perioden.

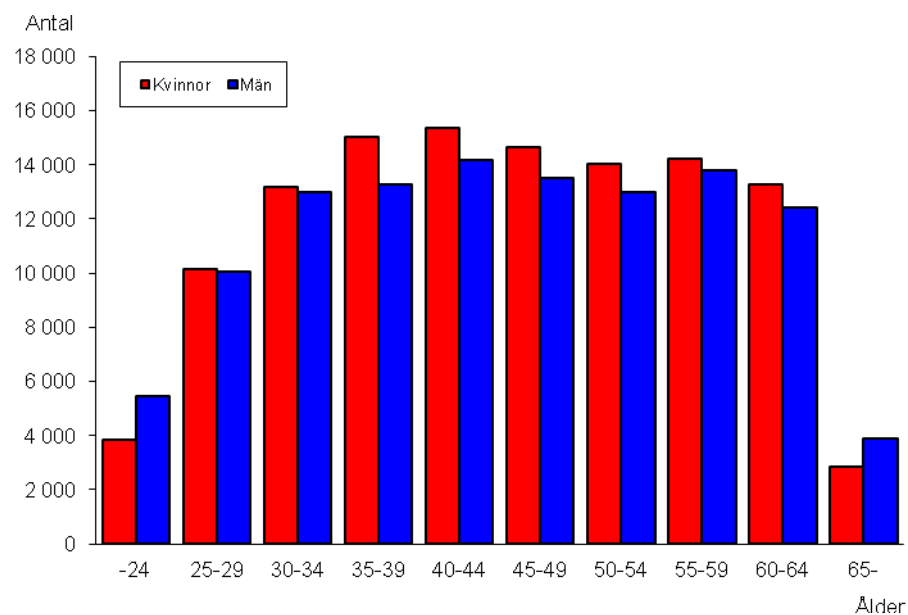


## Sysselsättning

### Sysselsatta inom olika verksamhetsområden



### Antal sysselsatta efter ålder och kön



Den genomsnittliga åldern för statligt anställda var 45 år för kvinnor och 45 år för män. 49 procent av de sysselsatta var män. För både kvinnor och män har antalet i åldersgruppen 65 år och äldre ökat de senaste åren. År 2011 fanns cirka 6 700 personer i den äldsta åldersgruppen.

**Utvecklingen 2002–2011**

Tabellen visar utvecklingen 2002–2011 för antalet sysselsatta inom den statliga sektorn.

**Antal sysselsatta och procentuell förändring jämfört med föregående år**

År	Kvinnor	Män	Samtliga	%	Andel kvinnor
2002	104 000	113 600	217 600	-1,0	48
2003	110 100	119 100	229 200	5,3	48
2004	110 400	119 100	229 500	0,2	48
2005	109 900	116 700	226 600	-1,3	48
2006	113 000	116 100	229 100	1,1	49
2007	112 600	114 400	227 100	-0,9	50
2008	110 900	112 300	223 200	-1,7	50
2009	112 000	110 100	222 100	-0,5	50
2010	114 900	109 800	224 700	1,2	51
2011	116 700	112 600	229 300	2,0	51



# Tabeller

## Teckenförklaring

### Explanation of symbols

–	Inget finns att redovisa	Magnitude Zero
..	Uppgift inte tillgänglig, för osäkerhet för att anges eller borttagen av sekretesskäl	Data not available, too uncertain or not published for reasons of confidentiality
.	Uppgift kan inte förekomma	Not applicable
0	Uppgift finns men är avrundad av sekretesskäl	Data available but rounded off for reasons of confidentiality

## 1. Statlig sektor 2011. Genomsnittlig månadslön i kronor efter län och kön

### 1. Central government sector 2011. Average monthly salary in SEK by county and sex

Län	Antal <sup>1</sup>			Månadslön		
	Kvinnor	Män	Totalt	Kvinnor	Män	Totalt
Hela riket	108 600	103 500	212 000	30 000	33 100	31 500
Stockholm	32 900	29 800	62 700	32 700	35 900	34 200
Uppsala	7 100	6 900	14 000	30 300	33 200	31 800
Södermanland	2 000	1 700	3 700	28 600	31 600	30 000
Östergötland	5 500	5 800	11 300	29 100	34 100	31 700
Jönköping	2 700	2 500	5 200	27 600	30 000	28 700
Kronoberg	1 500	1 300	2 800	28 100	32 500	30 100
Kalmar	1 600	1 400	3 100	26 800	29 000	27 800
Gotland	840	730	1 600	27 400	31 300	29 200
Blekinge	1 600	3 100	4 700	28 100	31 300	30 200
Skåne	11 800	11 100	22 800	29 200	32 200	30 600
Halland	1 700	2 000	3 800	27 800	30 500	29 300
Västra Götaland	14 100	13 800	28 000	29 100	31 500	30 300
Värmland	2 300	2 000	4 400	29 500	33 500	31 400
Örebro	3 400	2 800	6 200	28 000	30 700	29 200
Västmanland	2 000	1 800	3 700	28 000	30 000	28 900
Dalarna	2 500	2 200	4 600	30 100	34 300	32 100
Gävleborg	2 600	2 200	4 800	28 000	31 900	29 700
Västernorrland	3 400	2 800	6 200	28 700	32 400	30 400
Jämtland	1 800	1 300	3 000	27 500	30 500	28 700
Västerbotten	3 900	3 700	7 600	29 500	32 900	31 200
Norrbottn	3 200	4 600	7 800	28 100	30 200	29 300

1) Antalsuppgiften avser lönepopulationen, inte antal sysselsatta. Se förklaring i stycket *Objekt och population* under avsnittet *Fakta om statistiken*. För antal sysselsatta, se tabellerna 10, 11 och 13

## 2. Statlig sektor 2011. Genomsnittlig månadslön och lönespridning i kronor efter yrke och kön

### 2. Central government sector 2011. Average monthly salary and salary dispersion in SEK by occupation and sex

SSYK	Yrke <sup>1</sup>	Kön	Antal <sup>2</sup>	Månadslön			
				Undre kvartil	Median	Övre kvartil	Medellön
0000	Samtliga	Kvinnor	108 600	24 100	27 700	33 500	30 000
		Män	103 500	25 300	30 700	38 000	33 100
		Totalt	212 000	24 600	29 000	35 700	31 500
0110	Militärer	Kvinnor	790	20 600	25 700	31 500	26 900
		Män	11 000	23 500	30 900	37 600	31 800
		Totalt	11 700	23 000	30 500	37 300	31 500
1226	Verksamhetschefer inom offentlig förvaltning m.m.	Kvinnor	1 300	46 000	53 300	61 900	54 900
		Män	1 900	43 800	50 700	61 200	53 300
		Totalt	3 200	44 700	51 700	61 500	54 000
2131	Systemerare och programmerare	Kvinnor	1 500	29 300	32 700	36 600	33 300
		Män	3 300	29 800	33 500	37 800	34 200
		Totalt	4 800	29 600	33 200	37 500	33 900
2139	Övriga dataspecialister	Kvinnor	660	30 900	35 800	41 300	36 700
		Män	1 500	32 500	37 100	42 700	38 200
		Totalt	2 200	32 100	36 800	42 200	37 700
2149	Övriga civilingenjörer m.fl.	Kvinnor	310	32 300	36 300	40 300	36 700
		Män	860	33 700	37 300	42 300	38 300
		Totalt	1 200	33 100	37 000	41 700	37 900
2221	Läkare	Kvinnor	1 300	28 400	31 500	35 500	33 400
		Män	890	30 000	34 100	41 500	37 900
		Totalt	2 200	29 000	32 400	38 000	35 200
2310	Universitets- och högskollärare	Kvinnor	14 800	25 300	31 900	37 800	33 100
		Män	17 400	27 100	35 000	43 900	37 300
		Totalt	32 200	26 000	33 300	40 500	35 300
2411	Revisorer m.fl.	Kvinnor	1 800	28 700	32 200	36 700	33 200
		Män	810	32 000	35 800	40 700	36 800
		Totalt	2 600	29 300	33 300	38 100	34 400
2412	Personaltjänstemän och yrkesvägledare	Kvinnor	2 300	28 500	31 000	35 200	32 500
		Män	780	29 200	33 300	38 500	34 900
		Totalt	3 100	28 600	31 400	36 000	33 100
2422	Domare	Kvinnor	870	34 000	51 000	56 000	47 300
		Män	700	48 000	55 500	59 000	53 900
		Totalt	1 600	36 100	54 000	57 000	50 200
2423	Företags-, förvaltnings- och organisationsjurister	Kvinnor	1 900	29 900	34 400	41 000	36 000
		Män	1 100	32 400	37 900	43 300	38 700
		Totalt	2 900	30 500	35 700	41 900	37 000
2429	Övriga jurister	Kvinnor	2 100	24 700	26 100	28 400	27 900
		Män	830	25 800	27 000	32 800	30 500
		Totalt	2 900	24 800	26 100	29 100	28 600
2432	Bibliotekarier m.fl.	Kvinnor	970	26 900	28 700	31 000	29 300
		Män	360	26 700	28 600	31 100	29 500
		Totalt	1 300	26 900	28 700	31 000	29 400
2451	Journalister, författare, informatörer m.fl.	Kvinnor	1 500	29 500	32 500	35 700	33 100
		Män	670	29 500	33 300	37 300	34 100
		Totalt	2 200	29 500	32 700	36 100	33 400
2470	Administratörer i offentlig förvaltning	Kvinnor	12 900	27 200	32 300	38 100	33 600
		Män	9 400	30 100	35 500	41 500	36 900
		Totalt	22 400	28 200	33 700	39 700	35 000
2492	Socialsekreterare och kuratorer	Kvinnor	940	25 200	27 000	29 300	27 500
		Män	390	25 400	27 400	30 000	28 100
		Totalt	1 300	25 300	27 100	29 400	27 700
3111	Laboratorieingenjörer	Kvinnor	930	23 500	25 700	28 000	26 100
		Män	990	23 900	27 000	30 400	27 600
		Totalt	1 900	23 900	26 000	29 200	26 800
3119	Övriga ingenjörer och tekniker	Kvinnor	330	26 500	31 000	35 600	31 800
		Män	950	28 300	31 900	36 300	33 200
		Totalt	1 300	27 900	31 800	36 100	32 800

1) Endast yrken med minst 1 000 anställda redovisas separat, för fler yrken se Sveriges statistiska databaser på [www.scb.se/AM0104](http://www.scb.se/AM0104)

2) Antalsuppgiften avser lönepopulationen, inte antal sysselsatta. Se förklaring i stycket *Objekt och population* under avsnittet *Fakta om statistiken*. För antal sysselsatta, se tabellerna 10, 11 och 13

**2.forts**

SSYK	Yrke <sup>1</sup>	Kön	Antal <sup>2</sup>	Månadslön			
				Undre kvartil	Median	Övre kvartil	Medellön
3121	Datatekniker	Kvinnor	370	24 900	26 700	28 800	27 200
		Män	940	25 300	27 300	30 000	28 000
		Totalt	1 300	25 200	27 000	29 800	27 800
3152	Säkerhetsinspektörer m.fl.	Kvinnor	460	31 300	36 000	38 400	35 000
		Män	670	29 600	35 500	40 000	35 600
		Totalt	1 100	30 400	35 700	39 100	35 400
3423	Platsförmedlare och arbetsvägledare	Kvinnor	4 300	25 700	27 100	28 700	27 400
		Män	2 300	25 800	27 300	28 900	27 700
		Totalt	6 600	25 700	27 100	28 800	27 500
3431	Administrativa assistenter	Kvinnor	9 100	23 000	25 000	27 100	25 400
		Män	1 900	22 700	25 300	28 500	26 400
		Totalt	11 000	23 000	25 000	27 300	25 600
3432	Boutredare	Kvinnor	1 200	22 800	23 900	25 000	23 900
		Män	110	21 500	23 600	26 000	24 700
		Totalt	1 300	22 700	23 800	25 000	24 000
3433	Redovisningsekonomer m.fl.	Kvinnor	1 100	24 000	25 800	27 900	26 200
		Män	170	24 500	26 300	28 000	26 700
		Totalt	1 300	24 000	25 900	27 900	26 200
3441	Tulltjänstemän	Kvinnor	450	26 300	27 800	29 900	28 100
		Män	1 000	27 000	29 200	32 400	30 200
		Totalt	1 500	26 700	28 600	31 800	29 500
3442	Taxeringstjänstemän	Kvinnor	3 200	23 000	25 200	27 300	25 400
		Män	1 100	24 500	26 300	28 500	26 800
		Totalt	4 300	23 500	25 500	27 600	25 800
3443	Socialförsäkringstjänstemän	Kvinnor	8 500	22 600	25 000	27 900	26 100
		Män	2 100	23 200	26 500	33 100	29 400
		Totalt	10 600	22 700	25 200	28 500	26 700
3450	Poliser	Kvinnor	5 000	22 900	27 900	31 400	27 600
		Män	12 100	24 300	29 800	33 400	29 400
		Totalt	17 100	23 800	29 400	32 900	28 900
3461	Behandlingsassistenter m.fl.	Kvinnor	780	22 300	24 000	25 900	24 400
		Män	860	22 800	24 500	26 500	24 900
		Totalt	1 600	22 600	24 200	26 300	24 700
4120	Bokförings- och redovisningsassistenter	Kvinnor	1 100	24 000	25 500	27 500	25 900
		Män	170	24 500	26 800	29 000	27 300
		Totalt	1 200	24 000	25 600	27 700	26 100
4190	Övrig kontorspersonal	Kvinnor	2 800	21 000	22 500	24 100	22 700
		Män	610	20 000	21 800	23 900	22 400
		Totalt	3 400	20 800	22 400	24 100	22 600
5153	Kriminalvårdare	Kvinnor	2 400	21 400	22 400	23 800	22 800
		Män	3 900	21 700	23 000	24 800	23 500
		Totalt	6 300	21 500	22 700	24 500	23 200
9122	Hotell- och kontorsstädare m.fl.	Kvinnor	1 300	19 200	19 900	21 000	20 400
		Män	130	18 800	19 700	21 200	20 200
		Totalt	1 400	19 200	19 900	21 000	20 400
9142	Vaktmästare m.fl.	Kvinnor	280	20 900	22 100	23 100	22 100
		Män	1 200	21 100	22 500	24 100	22 700
		Totalt	1 400	21 100	22 400	24 000	22 600

### 3. Statlig sektor 2011. Genomsnittlig månadslön i kronor och kompletterande information efter yrke och kön

3. Central government sector 2011. Average monthly salary in SEK and additional information by occupation and sex

SSYK	Yrke <sup>1</sup>	Kön	Antal <sup>2</sup>	Tjänsteomfattning i %	Medelålder	Grundlön	Rörliga lönetillägg	Månadslön
	Samtliga	Kvinnor	108 600	92	45	29 800	230	30 000
		Män	103 500	95	44	32 600	530	33 100
		Totalt	212 000	93	44	31 200	380	31 500
0110	Militärer	Kvinnor	790	98	33	26 100	850	26 900
		Män	11 000	99	39	30 800	1 020	31 800
		Totalt	11 700	99	38	30 500	1 010	31 500
1226	Verksamhetschefer inom offentlig förvaltning m.m.	Kvinnor	1 300	100	49	54 600	330	54 900
		Män	1 900	99	51	52 900	430	53 300
		Totalt	3 200	100	50	53 600	390	54 000
2131	Systemerare och programmerare	Kvinnor	1 500	95	46	33 100	200	33 300
		Män	3 300	98	45	33 800	390	34 200
		Totalt	4 800	97	45	33 600	330	33 900
2139	Övriga dataspecialister	Kvinnor	660	97	46	36 500	190	36 700
		Män	1 500	98	46	37 800	360	38 200
		Totalt	2 200	98	46	37 400	310	37 700
2149	Övriga civilingenjörer m.fl.	Kvinnor	310	96	43	36 600	170	36 700
		Män	860	97	48	37 800	520	38 300
		Totalt	1 200	97	47	37 500	430	37 900
2221	Läkare	Kvinnor	1 300	88	42	33 300	120	33 400
		Män	890	87	43	37 800	60	37 900
		Totalt	2 200	88	42	35 100	90	35 200
2310	Universitets- och högskollärare	Kvinnor	14 800	85	43	33 000	110	33 100
		Män	17 400	87	43	37 200	90	37 300
		Totalt	32 200	86	43	35 300	100	35 300
2411	Revisorer m.fl.	Kvinnor	1 800	95	48	33 200	50	33 200
		Män	810	97	48	36 800	70	36 800
		Totalt	2 600	96	48	34 300	60	34 400
2412	Personaltjänstemän och yrkesvägledare	Kvinnor	2 300	94	47	32 400	90	32 500
		Män	780	96	49	34 800	130	34 900
		Totalt	3 100	94	47	33 000	100	33 100
2422	Domare	Kvinnor	870	98	42	47 000	330	47 300
		Män	700	99	48	53 200	670	53 900
		Totalt	1 600	99	45	49 800	480	50 200
2423	Företags-, förvaltnings- och organisationsjurister	Kvinnor	1 900	97	41	35 900	50	36 000
		Män	1 100	98	46	38 700	50	38 700
		Totalt	2 900	97	43	36 900	50	37 000
2429	Övriga jurister	Kvinnor	2 100	97	41	27 800	50	27 900
		Män	830	98	40	30 300	200	30 500
		Totalt	2 900	97	41	28 500	100	28 600
2432	Bibliotekarier m.fl.	Kvinnor	970	93	49	29 300	20	29 300
		Män	360	94	49	29 400	20	29 500
		Totalt	1 300	94	49	29 300	20	29 400
2451	Journalister, författare, informatörer m.fl.	Kvinnor	1 500	94	43	33 000	130	33 100
		Män	670	96	44	33 800	250	34 100
		Totalt	2 200	95	43	33 200	170	33 400
2470	Administratörer i offentlig förvaltning	Kvinnor	12 900	95	45	33 500	130	33 600
		Män	9 400	97	47	36 500	330	36 900
		Totalt	22 400	96	46	34 800	220	35 000
2492	Socialsekreterare och kuratorer	Kvinnor	940	94	44	27 400	120	27 500
		Män	390	96	46	27 700	460	28 100
		Totalt	1 300	95	44	27 500	220	27 700
3111	Laboratorieingenjörer	Kvinnor	930	90	42	26 000	30	26 100
		Män	990	92	41	27 500	100	27 600
		Totalt	1 900	91	42	26 800	70	26 800
3119	Övriga ingenjörer och tekniker	Kvinnor	330	96	46	31 500	260	31 800
		Män	950	97	49	32 900	340	33 200
		Totalt	1 300	97	48	32 500	320	32 800

1) Endast yrken med minst 1 000 anställda redovisas separat, för fler yrken se Sveriges statistiska databaser på [www.scb.se/AM0104](http://www.scb.se/AM0104)

2) Antalsuppgiften avser lönepopulationen, inte antal sysselsatta. Se förklaring i stycket *Objekt och population* under avsnittet *Fakta om statistiken*. För antal sysselsatta, se tabellerna 10, 11 och 13

**3. forts**

SSYK	Yrke <sup>1</sup>	Kön	Antal <sup>2</sup>	Tjänsteom- fattning i %	Medel- ålder	Grundlön	Rörliga lönetillägg	Månadslön
3121	Datatekniker	Kvinnor	370	96	46	27 100	140	27 200
		Män	940	97	42	27 700	340	28 000
		Totalt	1 300	97	43	27 500	280	27 800
3152	Säkerhetsinspektörer m.fl.	Kvinnor	460	97	46	34 300	680	35 000
		Män	670	98	49	34 500	1 150	35 600
		Totalt	1 100	97	48	34 400	960	35 400
3423	Platsförmedlare och arbetsvägledare	Kvinnor	4 300	94	46	27 300	90	27 400
		Män	2 300	97	48	27 600	90	27 700
		Totalt	6 600	95	47	27 400	90	27 500
3431	Administrativa assistenter	Kvinnor	9 100	93	48	25 400	90	25 400
		Män	1 900	94	44	26 200	250	26 400
		Totalt	11 000	93	47	25 500	120	25 600
3432	Boutredare	Kvinnor	1 200	94	45	23 900	20	23 900
		Män	110	91	39	24 700	50	24 700
		Totalt	1 300	94	44	24 000	20	24 000
3433	Redovisningsekonomer m.fl.	Kvinnor	1 100	95	49	26 100	40	26 200
		Män	170	96	45	26 600	130	26 700
		Totalt	1 300	95	48	26 200	60	26 200
3441	Tulltjänstemän	Kvinnor	450	96	42	26 700	1 430	28 100
		Män	1 000	98	46	27 800	2 380	30 200
		Totalt	1 500	98	45	27 500	2 090	29 500
3442	Taxeringstjänstemän	Kvinnor	3 200	92	46	25 400	40	25 400
		Män	1 100	96	43	26 600	110	26 800
		Totalt	4 300	93	45	25 700	60	25 800
3443	Socialförsäkringstjänstemän	Kvinnor	8 500	95	47	26 000	30	26 100
		Män	2 100	98	46	29 300	50	29 400
		Totalt	10 600	95	47	26 700	40	26 700
3450	Poliser	Kvinnor	5 000	97	39	26 700	940	27 600
		Män	12 100	98	44	28 300	1 040	29 400
		Totalt	17 100	98	42	27 900	1 010	28 900
3461	Behandlingsassistenter m.fl.	Kvinnor	780	90	44	23 500	900	24 400
		Män	860	92	43	23 500	1 370	24 900
		Totalt	1 600	91	44	23 500	1 150	24 700
4120	Bokförings- och redovisningsassistenter	Kvinnor	1 100	94	50	25 800	50	25 900
		Män	170	96	47	27 200	60	27 300
		Totalt	1 200	94	50	26 000	50	26 100
4190	Övrig kontorspersonal	Kvinnor	2 800	90	47	22 600	140	22 700
		Män	610	90	42	22 300	150	22 400
		Totalt	3 400	90	46	22 500	140	22 600
5153	Kriminalvårdare	Kvinnor	2 400	91	40	22 100	730	22 800
		Män	3 900	94	43	22 600	900	23 500
		Totalt	6 300	93	42	22 400	840	23 200
9122	Hotell- och kontorsstädare m.fl.	Kvinnor	1 300	84	48	20 200	280	20 400
		Män	130	89	44	19 900	520	20 200
		Totalt	1 400	85	47	20 200	300	20 400
9142	Vaktmästare m.fl.	Kvinnor	280	90	48	22 100	10	22 100
		Män	1 200	95	50	22 700	70	22 700
		Totalt	1 400	94	49	22 600	60	22 600

4. Statlig sektor 2011. **Genomsnittlig månadslön i kronor efter yrke, ålder och kön**

## 4. Central government sector 2011. Average monthly salary in SEK by occupation, age and sex

Yrke <sup>1</sup>	Kön	Samtliga <sup>2</sup>	Ålder									
			18-24	25-29	30-34	35-39	40-44	45-49	50-54	55-59	60-64	
Samtliga	Kvinnor	Lön	30 000	20 800	24 400	27 400	29 800	31 400	32 300	32 100	31 200	31 000
		Antal	108 600	2 400	9 100	12 700	14 700	15 000	14 300	13 700	13 900	12 900
	Män	Lön	33 100	20 500	24 200	27 900	31 600	34 700	36 400	36 900	36 900	37 600
		Antal	103 500	4 300	9 100	12 500	12 900	13 800	13 100	12 600	13 400	11 900
	Totalt	Lön	31 500	20 600	24 300	27 700	30 600	33 000	34 300	34 400	34 000	34 200
Antal	212 000	6 700	18 200	25 200	27 500	28 800	27 400	26 200	27 200	24 800		
0110 Militärer	Kvinnor	Lön	26 900	19 500	23 100	27 700	30 500	34 900	35 700	32 600	31 900	28 000
		Antal	790	230	110	110	120	80	80	30	10	10
	Män	Lön	31 800	20 100	23 200	28 600	33 400	36 900	40 100	39 800	38 300	37 000
		Antal	11 000	2 100	1 200	1 200	970	1 400	1 300	1 400	1 100	180
	Totalt	Lön	31 500	20 100	23 200	28 500	33 100	36 800	39 800	39 600	38 300	36 500
Antal	11 700	2 400	1 300	1 300	1 100	1 500	1 400	1 400	1 100	190		
1226 Verksamhetschefer inom offentlig förvaltning m.m.	Kvinnor	Lön	54 900	-	-	47 300	48 400	51 900	55 100	56 300	57 800	58 300
		Antal	1 300	-	-	20	100	220	320	290	190	140
	Män	Lön	53 300	-	..	43 700	49 500	50 700	53 300	53 300	54 000	56 900
		Antal	1 900	-	0	30	100	310	370	370	410	310
	Totalt	Lön	54 000	-	..	45 300	49 000	51 200	54 100	54 600	55 200	57 400
Antal	3 200	-	0	50	200	530	690	660	600	440		
2131 Systemerare och programmerare	Kvinnor	Lön	33 300	23 700	27 000	31 600	33 000	33 400	33 800	33 500	34 200	34 800
		Antal	1 500	10	30	110	270	310	300	230	160	110
	Män	Lön	34 200	26 300	28 600	31 500	33 600	34 600	35 100	35 100	35 900	35 900
		Antal	3 300	20	110	360	600	620	520	370	350	310
	Totalt	Lön	33 900	25 500	28 300	31 500	33 400	34 200	34 700	34 500	35 400	35 600
Antal	4 800	30	130	470	870	930	820	600	510	420		
2139 Övriga dataspecialister	Kvinnor	Lön	36 700	..	30 100	32 000	35 800	36 700	37 500	37 800	38 000	36 900
		Antal	660	0	10	40	110	140	150	100	70	40
	Män	Lön	38 200	25 100	29 100	34 200	36 000	38 800	40 000	40 000	40 000	39 000
		Antal	1 500	10	30	120	280	300	250	190	200	150
	Totalt	Lön	37 700	24 800	29 400	33 700	36 000	38 200	39 100	39 200	39 500	38 600
Antal	2 200	10	40	160	390	450	400	290	270	200		
2221 Läkare	Kvinnor	Lön	33 400	-	27 500	30 200	32 800	35 400	35 300	38 300	34 300	34 700
		Antal	1 300	-	60	300	260	190	150	110	120	90
	Män	Lön	37 900	..	27 700	30 500	34 100	40 300	40 100	42 200	46 100	50 400
		Antal	890	0	30	170	210	150	110	90	60	70
	Totalt	Lön	35 200	..	27 600	30 300	33 400	37 500	37 400	40 000	38 400	41 400
Antal	2 200	0	90	460	470	340	260	210	180	150		
2310 Universitets- och högskollärare	Kvinnor	Lön	33 100	22 000	24 300	27 100	31 300	34 200	36 400	38 100	40 100	40 400
		Antal	14 800	180	2 000	2 300	2 100	1 900	1 700	1 600	1 500	1 400
	Män	Lön	37 300	22 300	24 800	28 400	34 000	38 200	42 100	44 800	46 200	47 400
		Antal	17 400	240	2 400	2 600	2 100	2 100	2 000	1 900	2 000	2 000
	Totalt	Lön	35 300	22 200	24 500	27 700	32 600	36 300	39 500	41 700	43 500	44 500
Antal	32 200	420	4 400	4 900	4 200	4 000	3 700	3 500	3 500	3 400		
2411 Revisorer m.fl.	Kvinnor	Lön	33 200	..	28 500	30 900	33 400	33 500	34 400	34 000	33 100	33 400
		Antal	1 800	0	70	120	190	310	310	270	250	290
	Män	Lön	36 800	..	28 300	33 100	35 100	36 200	37 800	37 600	38 700	39 700
		Antal	810	0	30	80	100	100	130	130	130	120
	Totalt	Lön	34 400	23 500	28 500	31 700	33 900	34 200	35 400	35 100	35 000	35 200
Antal	2 600	0	100	200	290	410	440	400	380	410		
2412 Personaltjänstemän och yrkesvägledare	Kvinnor	Lön	32 500	24 400	28 100	30 100	31 700	32 700	32 700	33 000	34 000	33 800
		Antal	2 300	10	80	210	320	380	360	320	320	340
	Män	Lön	34 900	-	26 800	30 200	33 600	34 300	35 500	35 800	35 100	38 100
		Antal	780	-	20	70	80	120	120	100	130	150
	Totalt	Lön	33 100	24 400	27 900	30 100	32 000	33 100	33 400	33 600	34 300	35 100
Antal	3 100	10	100	280	400	500	470	420	440	490		
2423 Företags-, förvaltnings- och organisationsjuris- ter	Kvinnor	Lön	36 000	..	29 000	31 100	35 800	38 200	39 300	39 500	40 500	39 300
		Antal	1 900	0	130	400	440	310	250	140	120	100
	Män	Lön	38 700	..	29 100	32 100	37 300	40 200	41 200	41 000	41 900	40 900
		Antal	1 100	0	50	130	180	160	130	110	120	180
	Totalt	Lön	37 000	23 900	29 000	31 300	36 300	38 900	39 900	40 200	41 200	40 400
Antal	2 900	0	170	530	610	470	380	250	250	280		

1) Endast de 20 vanligaste yrkena redovisas separat, för fler yrken se Sveriges statistiska databaser på [www.scb.se/AM0104](http://www.scb.se/AM0104)

2) Antalsuppgiften avser lönepopulationen, inte antal sysselsatta. Se förklaring i stycket *Objekt och population* under avsnittet *Fakta om statistiken*. För antal sysselsatta, se tabellerna 10, 11 och 13

## 4. forts

Yrke <sup>1</sup>	Kön	Samtliga <sup>2</sup>	Ålder									
			18-24	25-29	30-34	35-39	40-44	45-49	50-54	55-59	60-64	
2429 Övriga jurister	Kvinnor	Lön	27 900	24 000	25 200	27 100	29 100	29 900	30 500	29 000	28 900	28 500
		Antal	2 100	30	540	270	220	210	180	190	210	240
	Män	Lön	30 500	23 800	25 100	27 000	31 400	34 200	33 300	33 700	36 300	36 400
		Antal	830	10	220	150	110	80	60	50	80	100
	Totalt	Lön	28 600	24 000	25 200	27 100	29 800	31 000	31 100	29 900	31 000	30 800
		Antal	2 900	40	760	420	330	290	240	230	290	350
2451 Journalister, författare, informatörer m.fl.	Kvinnor	Lön	33 100	24 400	28 100	30 900	32 700	33 700	34 500	35 200	34 600	34 000
		Antal	1 500	10	100	210	290	310	260	160	110	90
	Män	Lön	34 100	-	30 300	32 000	32 900	34 700	35 000	36 600	35 200	34 800
		Antal	670	-	30	90	130	120	100	80	70	50
	Totalt	Lön	33 400	24 400	28 600	31 300	32 700	34 000	34 600	35 600	34 800	34 300
		Antal	2 200	10	130	300	420	430	360	240	170	140
2470 Administratörer i offentlig förvaltning	Kvinnor	Lön	33 600	23 400	26 900	30 100	33 200	34 800	35 500	35 600	34 400	34 600
		Antal	12 900	80	790	1 500	2 000	2 000	1 800	1 700	1 500	1 500
	Män	Lön	36 900	24 400	27 200	31 000	34 600	37 000	38 000	38 400	39 500	40 400
		Antal	9 400	30	360	940	1 300	1 500	1 400	1 200	1 300	1 400
	Totalt	Lön	35 000	23 700	27 000	30 400	33 700	35 700	36 600	36 800	36 800	37 400
		Antal	22 400	110	1 200	2 400	3 300	3 500	3 200	2 900	2 800	2 900
3111 Laboratorieingenjörer	Kvinnor	Lön	26 100	21 900	23 600	25 900	26 700	27 100	27 600	27 000	27 200	26 600
		Antal	930	30	170	150	100	90	90	80	110	110
	Män	Lön	27 600	21 600	24 100	27 000	28 300	29 600	29 000	29 600	29 300	29 600
		Antal	990	40	200	160	110	80	90	100	100	120
	Totalt	Lön	26 800	21 700	23 900	26 500	27 600	28 300	28 300	28 400	28 200	28 200
		Antal	1 900	70	360	310	210	180	180	180	210	230
3423 Platsförmedlare och arbetsvägledare	Kvinnor	Lön	27 400	24 400	24 800	25 700	26 500	27 200	27 700	28 400	28 700	29 000
		Antal	4 300	10	270	420	610	670	720	580	530	510
	Män	Lön	27 700	23 900	25 000	25 800	26 400	27 200	28 100	28 200	28 600	28 800
		Antal	2 300	10	100	180	260	300	380	330	370	380
	Totalt	Lön	27 500	24 200	24 900	25 700	26 500	27 200	27 800	28 300	28 600	28 900
		Antal	6 600	20	380	590	870	980	1 100	910	890	890
3431 Administrativa assistenten	Kvinnor	Lön	25 400	20 700	23 700	25 000	25 300	25 700	25 900	25 700	25 700	25 700
		Antal	9 100	170	480	630	910	1 100	1 200	1 300	1 600	1 700
	Män	Lön	26 400	20 400	23 700	25 100	25 900	27 100	27 600	27 700	27 900	28 200
		Antal	1 900	90	210	200	240	210	230	220	270	240
	Totalt	Lön	25 600	20 600	23 700	25 100	25 500	25 900	26 200	26 000	26 000	26 000
		Antal	11 000	260	690	830	1 100	1 300	1 400	1 500	1 900	2 000
3442 Taxeringstjänstemän	Kvinnor	Lön	25 400	21 100	23 600	25 300	26 000	26 000	26 000	25 900	25 800	25 400
		Antal	3 200	90	300	360	330	330	360	380	460	590
	Män	Lön	26 800	20 900	23 700	25 500	26 500	27 300	28 300	28 100	28 300	29 100
		Antal	1 100	40	150	200	120	110	110	110	130	180
	Totalt	Lön	25 800	21 000	23 700	25 300	26 100	26 300	26 600	26 400	26 400	26 200
		Antal	4 300	130	450	560	450	440	460	490	590	760
3443 Socialförsäkrings- tjänstemän	Kvinnor	Lön	26 100	20 400	22 700	25 300	26 200	26 400	27 100	26 500	26 400	26 400
		Antal	8 500	140	480	840	1 000	860	800	1 200	2 000	1 200
	Män	Lön	29 400	20 100	24 000	27 500	29 400	31 400	31 700	30 500	29 600	31 000
		Antal	2 100	50	150	260	290	250	200	250	400	280
	Totalt	Lön	26 700	20 300	23 000	25 800	26 900	27 500	28 000	27 200	26 900	27 200
		Antal	10 600	190	630	1 100	1 300	1 100	1 000	1 400	2 400	1 400
3450 Poliser	Kvinnor	Lön	27 600	20 700	22 400	24 800	26 500	30 800	32 200	33 000	32 800	32 100
		Antal	5 000	170	930	960	730	680	490	540	290	170
	Män	Lön	29 400	20 700	22 400	25 000	27 400	31 600	33 300	33 500	33 000	32 500
		Antal	12 100	130	1 400	2 100	1 700	1 500	1 000	1 300	1 700	1 400
	Totalt	Lön	28 900	20 700	22 400	25 000	27 100	31 300	32 900	33 300	33 000	32 500
		Antal	17 100	300	2 300	3 000	2 400	2 200	1 500	1 800	2 000	1 600
4190 Övrig kontorspersonal	Kvinnor	Lön	22 700	18 800	21 200	22 400	22 500	22 900	23 200	23 000	23 200	23 300
		Antal	2 800	160	170	180	250	300	340	380	470	570
	Män	Lön	22 400	18 700	21 400	21 900	23 600	23 200	23 600	23 500	23 500	23 500
		Antal	610	80	80	70	60	50	70	60	80	70
	Totalt	Lön	22 600	18 800	21 300	22 300	22 700	22 900	23 300	23 100	23 300	23 300
		Antal	3 400	240	250	250	310	350	400	440	560	640
5153 Kriminalvårdare	Kvinnor	Lön	22 800	21 500	21 500	22 400	22 700	23 100	23 400	23 500	24 000	24 300
		Antal	2 400	120	340	360	390	330	340	220	170	90
	Män	Lön	23 500	21 700	21 800	22 800	23 100	23 800	24 100	24 200	24 300	24 500
		Antal	3 900	140	490	530	490	500	520	410	430	410
	Totalt	Lön	23 200	21 600	21 700	22 600	23 000	23 500	23 800	24 000	24 200	24 500
		Antal	6 300	260	830	890	870	830	860	630	600	500

5. Statlig sektor 2011. **Genomsnittlig månadslön i kronor efter yrke, region och kön**

## 5. Central government sector 2011 Average monthly salary in SEK by occupation, region and sex

SSYK Yrke <sup>1</sup>	Kön	Samtliga <sup>3</sup>	Region <sup>2</sup>								
			1	2	3	4	5	6	7	8	
Samtliga	Kvinnor	Lön	30 000	32 700	29 200	27 500	29 000	28 900	29 200	28 300	28 900
		Antal	108 600	32 900	20 000	6 700	13 400	15 800	7 400	5 200	7 100
	Män	Lön	33 100	35 900	32 700	30 500	32 000	31 400	33 200	31 800	31 400
		Antal	103 500	29 800	19 000	5 900	14 200	15 900	6 400	4 100	8 300
	Totalt	Lön	31 500	34 200	30 900	28 900	30 500	30 100	31 000	29 800	30 200
Antal	212 000	62 700	39 000	12 600	27 600	31 700	13 800	9 300	15 400		
0110 Militärer	Kvinnor	Lön	26 900	26 900	30 000	23 700	26 200	26 900	-	-	23 200
		Antal	790	220	150	20	140	190	-	-	80
	Män	Lön	31 800	34 200	35 100	27 800	31 400	30 100	33 900	32 700	28 700
		Antal	11 000	2 600	1 600	420	2 000	2 700	30	40	1 500
	Totalt	Lön	31 500	33 700	34 700	27 600	31 000	29 900	33 900	32 700	28 400
Antal	11 700	2 800	1 800	430	2 100	2 900	30	40	1 600		
1226 Verksamhetschefer inom offentlig förvaltning m.m.	Kvinnor	Lön	54 900	58 200	52 800	50 600	50 000	54 300	53 600	49 300	49 000
		Antal	1 300	630	170	80	110	100	80	60	50
	Män	Lön	53 300	58 400	50 100	49 200	48 300	52 900	52 200	49 000	47 700
		Antal	1 900	750	320	120	240	150	120	70	100
	Totalt	Lön	54 000	58 300	51 000	49 800	48 800	53 500	52 800	49 100	48 100
Antal	3 200	1 400	500	200	350	250	200	140	150		
2131 Systemerare och programmerare	Kvinnor	Lön	33 300	35 100	32 700	30 400	29 800	31 000	31 200	34 300	32 300
		Antal	1 500	560	240	100	50	90	140	240	100
	Män	Lön	34 200	36 000	33 700	32 600	31 300	32 300	33 300	35 000	32 500
		Antal	3 300	1 200	540	210	200	240	300	380	250
	Totalt	Lön	33 900	35 700	33 400	31 900	31 000	31 900	32 600	34 800	32 500
Antal	4 800	1 700	780	310	250	340	440	620	350		
2139 Övriga dataspecialister	Kvinnor	Lön	36 700	38 900	34 100	35 500	32 200	35 500	35 700	37 300	33 300
		Antal	660	260	100	10	20	30	100	90	50
	Män	Lön	38 200	40 300	35 500	33 700	35 900	37 200	38 600	40 400	34 400
		Antal	1 500	540	270	50	70	60	210	190	130
	Totalt	Lön	37 700	39 900	35 100	34 000	35 200	36 600	37 700	39 400	34 100
Antal	2 200	800	370	60	90	90	320	290	180		
2221 Läkare	Kvinnor	Lön	33 400	33 400	34 400	-	32 000	34 200	-	-	35 500
		Antal	1 300	720	120	-	250	140	-	-	50
	Män	Lön	37 900	37 100	39 300	..	37 000	43 300	50 300	-	36 500
		Antal	890	520	120	0	140	70	..	-	50
	Totalt	Lön	35 200	34 900	36 800	..	33 800	37 200	50 300	-	36 000
Antal	2 200	1 200	240	0	390	200	..	-	90		
2310 Universitets- och högskollärare	Kvinnor	Lön	33 100	32 300	32 500	31 800	34 200	34 100	33 300	32 500	33 200
		Antal	14 800	3 400	3 500	590	2 300	2 300	870	340	1 500
	Män	Lön	37 300	37 500	36 700	35 600	38 100	38 100	36 700	37 800	36 400
		Antal	17 400	4 400	4 100	690	2 900	2 200	850	350	1 900
	Totalt	Lön	35 300	35 200	34 800	33 900	36 300	36 000	35 000	35 200	35 000
Antal	32 200	7 800	7 600	1 300	5 200	4 500	1 700	690	3 400		
2411 Revisorer m.fl.	Kvinnor	Lön	33 200	35 700	32 200	31 800	31 900	31 800	30 900	33 000	29 800
		Antal	1 800	690	370	90	180	190	130	60	110
	Män	Lön	36 800	39 500	35 500	35 400	34 600	35 600	35 500	34 900	31 500
		Antal	810	330	130	60	90	100	50	20	30
	Totalt	Lön	34 400	36 900	33 100	33 200	32 800	33 100	32 300	33 500	30 200
Antal	2 600	1 000	510	140	270	290	180	80	140		
2412 Personaltjänstemän och yrkesvägledare	Kvinnor	Lön	32 500	34 600	31 500	32 200	30 500	32 100	30 400	31 900	31 000
		Antal	2 300	860	380	90	270	330	210	70	130
	Män	Lön	34 900	36 800	33 600	32 500	33 200	35 300	33 100	32 700	35 800
		Antal	780	270	130	30	90	120	80	30	40
	Totalt	Lön	33 100	35 100	32 000	32 300	31 200	33 000	31 100	32 100	32 100
Antal	3 100	1 100	510	120	360	460	290	100	160		
2423 Företags-, förvaltnings- och organisationsjurister	Kvinnor	Lön	36 000	37 900	34 300	32 900	33 500	33 200	35 600	34 500	34 600
		Antal	1 900	990	170	80	210	240	90	60	50
	Män	Lön	38 700	41 500	36 600	36 000	35 900	35 700	38 900	35 800	35 400
		Antal	1 100	490	120	70	110	140	70	40	20
	Totalt	Lön	37 000	39 100	35 200	34 300	34 300	34 100	37 100	35 000	34 800
Antal	2 900	1 500	290	160	320	370	160	100	70		

1) Endast de 20 vanligaste yrkena redovisas separat, för fler yrken se Sveriges statistiska databaser på [www.scb.se/AM0104](http://www.scb.se/AM0104)

2) Regionerna är indelade enligt följande: 1: Stockholms län, 2: Uppsala, Södermanlands, Östergötlands, Örebro och Västmanlands län, 3: Jönköpings, Kronobergs, Kalmar och Gotlands län, 4: Blekinge och Skåne län, 5: Hallands och Västra Götalands län, 6: Värmlands, Dalarnas och Gävleborgs län, 7: Västernorrlands och Jämtlands län, 8: Västerbottens och Norrbottens län.

3) Antalsuppgiften avser lönepopulationen, inte antal sysselsatta. Se förklaring i stycket *Objekt och population* under avsnittet *Fakta om statistiken*. För antal sysselsatta, se tabellerna 10, 11 och 13



## 5. forts

SSYK Yrke <sup>1</sup>	Kön	Samtliga <sup>3</sup>	Region <sup>2</sup>								
			1	2	3	4	5	6	7	8	
2429 Övriga jurister	Kvinnor	Lön	27 900	28 900	27 500	27 000	26 800	27 200	28 400	28 000	28 100
		Antal	2 100	700	200	160	330	390	160	70	100
	Män	Lön	30 500	32 300	28 800	29 600	28 900	30 300	30 700	30 100	29 000
		Antal	830	260	100	70	100	120	100	30	50
	Totalt	Lön	28 600	29 800	27 900	27 800	27 300	27 900	29 300	28 700	28 400
Antal	2 900	960	300	230	430	510	250	110	150		
2451 Journalister, författare, informatörer m.fl.	Kvinnor	Lön	33 100	34 900	32 000	30 000	31 000	31 600	31 400	30 700	31 400
		Antal	1 500	750	220	70	120	120	100	80	60
	Män	Lön	34 100	35 800	33 900	29 900	31 900	32 500	32 900	32 800	32 200
		Antal	670	300	100	30	70	70	40	30	30
	Totalt	Lön	33 400	35 200	32 600	30 000	31 300	32 000	31 900	31 300	31 600
Antal	2 200	1 100	320	100	190	180	140	110	90		
2470 Administratörer i offentlig förvaltning	Kvinnor	Lön	33 600	37 200	32 400	29 600	31 700	31 900	31 600	29 500	31 100
		Antal	12 900	4 800	2 400	770	1 100	1 400	1 000	830	610
	Män	Lön	36 900	40 600	35 300	32 900	34 900	35 000	36 100	32 700	33 700
		Antal	9 400	3 400	1 500	650	970	1 000	940	420	490
	Totalt	Lön	35 000	38 600	33 600	31 100	33 200	33 200	33 800	30 600	32 300
Antal	22 400	8 200	3 900	1 400	2 100	2 400	2 000	1 300	1 100		
3111 Laboratorieingenjörer	Kvinnor	Lön	26 100	26 300	25 300	25 800	25 400	29 100	27 200	..	27 100
		Antal	930	220	390	20	110	60	20	0	120
	Män	Lön	27 600	28 000	26 900	28 500	27 700	27 900	27 300	28 100	27 600
		Antal	990	290	290	20	110	80	30	10	170
	Totalt	Lön	26 800	27 300	26 000	27 100	26 500	28 400	27 300	28 000	27 400
Antal	1 900	510	680	30	220	140	50	10	290		
3423 Platsförmedlare och arbetsvägledare	Kvinnor	Lön	27 400	27 600	27 000	27 400	27 800	27 600	27 600	26 800	27 300
		Antal	4 300	730	790	300	630	820	420	280	340
	Män	Lön	27 700	27 600	27 600	27 800	28 000	27 600	27 600	27 200	27 900
		Antal	2 300	390	380	190	350	420	220	140	210
	Totalt	Lön	27 500	27 600	27 200	27 500	27 900	27 600	27 600	27 000	27 500
Antal	6 600	1 100	1 200	500	980	1 200	640	430	540		
3431 Administrativa assistenter	Kvinnor	Lön	25 400	27 100	24 900	24 000	24 900	25 500	24 500	23 800	24 300
		Antal	9 100	2 700	1 800	540	970	1 200	690	490	730
	Män	Lön	26 400	27 800	25 900	24 400	27 000	26 000	27 600	23 300	25 300
		Antal	1 900	570	370	120	210	250	120	100	170
	Totalt	Lön	25 600	27 200	25 100	24 100	25 300	25 600	25 000	23 700	24 500
Antal	11 000	3 300	2 100	660	1 200	1 400	810	590	900		
3442 Taxeringstjänstemän	Kvinnor	Lön	25 400	26 400	25 200	24 200	25 200	25 700	25 200	24 800	24 700
		Antal	3 200	610	510	240	400	700	370	200	160
	Män	Lön	26 800	27 700	26 300	26 000	26 300	27 700	26 200	25 500	25 900
		Antal	1 100	250	170	80	150	230	120	80	70
	Totalt	Lön	25 800	26 800	25 400	24 600	25 500	26 200	25 500	25 000	25 000
Antal	4 300	860	690	320	540	930	500	280	230		
3443 Socialförsäkrings- tjänstemän	Kvinnor	Lön	26 100	27 800	26 300	24 900	25 900	25 200	25 400	26 400	25 100
		Antal	8 500	1 900	1 000	970	1 100	1 700	780	490	570
	Män	Lön	29 400	32 300	27 400	27 600	27 900	27 100	27 500	32 800	26 600
		Antal	2 100	550	180	260	250	330	170	280	100
	Totalt	Lön	26 700	28 800	26 500	25 500	26 300	25 500	25 800	28 800	25 300
Antal	10 600	2 500	1 200	1 200	1 400	2 000	940	770	670		
3450 Poliser	Kvinnor	Lön	27 600	29 900	25 800	25 700	26 600	27 600	25 700	25 500	26 100
		Antal	5 000	1 700	700	300	670	920	330	170	200
	Män	Lön	29 400	31 900	28 200	27 600	28 200	29 400	27 500	27 300	27 500
		Antal	12 100	3 600	1 800	810	1 700	2 400	880	400	570
	Totalt	Lön	28 900	31 300	27 500	27 100	27 700	28 900	27 000	26 800	27 100
Antal	17 100	5 200	2 500	1 100	2 400	3 300	1 200	570	770		
4190 Övrig kontorspersonal	Kvinnor	Lön	22 700	24 100	22 700	22 200	21 800	22 500	23 400	21 100	22 400
		Antal	2 800	640	490	160	420	530	160	270	160
	Män	Lön	22 400	23 600	21 900	20 800	22 700	21 900	25 900	20 400	22 000
		Antal	610	150	80	20	110	90	40	100	40
	Totalt	Lön	22 600	24 000	22 500	22 100	22 000	22 400	23 900	20 900	22 300
Antal	3 400	790	570	180	530	610	190	370	200		
5153 Kriminalvårdare	Kvinnor	Lön	22 800	23 300	22 700	22 500	22 500	22 800	21 600	22 700	23 300
		Antal	2 400	550	670	130	350	430	80	100	50
	Män	Lön	23 500	24 000	23 100	22 900	23 500	23 600	23 500	22 700	24 500
		Antal	3 900	840	1 000	310	580	690	150	170	120
	Totalt	Lön	23 200	23 700	22 900	22 800	23 100	23 300	22 800	22 700	24 200
Antal	6 300	1 400	1 700	440	940	1 100	230	270	170		

**6. Statlig sektor 2011. Antal sysselsatta efter månadslöneintervall i kronor och kön**

6. Central government sector 2011. Number of employees by monthly salary interval in SEK and sex

Månadslön	Antal <sup>1</sup>		
	Kvinnor	Män	Totalt
Total	108 600	103 500	212 000
-14 999	110	70	180
15 000-16 999	460	1 100	1 600
17 000-18 999	1 100	1 500	2 600
19 000-20 999	4 800	3 500	8 400
21 000-22 999	11 800	8 100	19 900
23 000-24 999	15 200	9 600	24 800
25 000-26 999	15 800	10 100	25 900
27 000-28 999	12 500	9 300	21 800
29 000-30 999	9 900	9 500	19 500
31 000-32 999	7 700	8 100	15 800
33 000-34 999	6 300	7 400	13 700
35 000-36 999	5 100	6 500	11 500
37 000-38 999	4 000	5 200	9 200
39 000-40 999	3 100	4 500	7 600
41 000-42 999	2 300	3 300	5 600
43 000-44 999	1 700	2 600	4 300
45 000-46 999	1 300	2 100	3 400
47 000-48 999	960	1 800	2 700
49 000-50 999	780	1 500	2 300
51 000-52 999	680	1 200	1 900
53 000-54 999	600	1 100	1 700
55 000-56 999	550	1 000	1 600
57 000-58 999	400	740	1 100
59 000-60 999	310	680	990
61 000-62 999	250	500	750
63 000-64 999	180	390	570
65 000-66 999	150	330	480
67 000-68 999	120	240	360
69 000-70 999	100	220	310
71 000-72 999	70	180	250
73 000-74 999	60	110	170
75 000-76 999	60	120	180
77 000-78 999	40	90	130
79 000-80 999	20	100	120
81 000-	220	420	650

1) Antalsuppgiften avser lönepopulationen, inte antal sysselsatta. Se förklaring i stycket *Objekt och population* under avsnittet *Fakta om statistiken*. För antal sysselsatta, se tabellerna 10, 11 och 13

## 7. Statlig sektor 2011. Genomsnittlig månadslön och lönespridning i kronor efter utbildningsinriktning och kön

7. Central government sector 2011. Average monthly salary and salary dispersion in SEK by field of education and sex

Utbildningsinriktning <sup>1</sup>	Kön	Antal <sup>2</sup>	Månadslön				Medel- ålder
			Undre kvartil	Median	Övre kvartil	Medellön	
Samtliga personer	Kvinnor	108 600	24 100	27 700	33 500	30 000	45
	Män	103 500	25 300	30 700	38 000	33 100	44
	Totalt	212 000	24 600	29 000	35 700	31 500	44
0 Allmän utbildning	Kvinnor	10 500	22 100	24 400	27 600	25 500	50
	Män	7 800	21 700	24 900	29 000	26 200	43
	Totalt	18 300	22 000	24 600	28 100	25 800	47
1 Pedagogik och lärarutbildning	Kvinnor	6 100	26 000	30 500	34 600	31 300	48
	Män	3 400	26 000	31 000	36 000	32 200	47
	Totalt	9 500	26 000	30 600	35 100	31 600	47
2 Humaniora och konst	Kvinnor	6 800	24 500	28 400	33 900	30 000	43
	Män	4 800	24 900	30 300	36 800	32 000	43
	Totalt	11 600	24 600	29 000	35 000	30 900	43
3 Samhällsvetenskap, juridik, handel, administration	Kvinnor	45 000	24 500	27 800	34 300	30 700	45
	Män	22 600	26 100	32 400	40 700	35 400	45
	Totalt	67 500	25 000	28 900	36 600	32 300	45
4 Naturvetenskap, matematik och data	Kvinnor	8 100	24 900	29 000	35 000	31 100	40
	Män	10 300	27 000	33 200	40 800	35 300	43
	Totalt	18 400	25 900	31 100	38 500	33 400	42
5 Teknik och tillverkning	Kvinnor	5 800	25 000	29 300	36 800	31 800	42
	Män	20 400	24 900	29 500	37 800	32 400	43
	Totalt	26 200	24 900	29 400	37 500	32 200	43
6 Lant- och skogsbruk samt djursjukvård	Kvinnor	2 200	22 800	27 800	34 800	29 900	41
	Män	2 100	25 100	29 400	37 200	32 100	48
	Totalt	4 300	24 000	28 500	36 000	31 000	45
7 Hälsa- och sjukvård samt social omsorg	Kvinnor	14 200	24 500	28 100	33 500	30 500	45
	Män	5 900	25 300	31 300	43 600	36 200	45
	Totalt	20 100	24 700	28 800	35 700	32 200	45
8 Tjänster	Kvinnor	8 100	22 800	26 800	31 500	27 900	42
	Män	24 000	26 800	31 500	36 500	32 500	45
	Totalt	32 100	25 000	30 500	35 400	31 400	44

1) Till 2011 års version av utbildningsregister har det skett en revidering av beräkningar gällande utbildningsnivå samt utbildningsinriktning. Detta kan påverka vissa redovisningsgrupper. För mer info se <http://www.scb.se/UF0506>

2) Antalsuppgiften avser lönepopulationen, inte antal sysselsatta. Se förklaring i stycket *Objekt och population* under avsnittet *Fakta om statistiken*. För antal sysselsatta, se tabellerna 10, 11 och 13

### 8. Statlig sektor 2011. Genomsnittlig månadslön och lönespridning i kronor efter utbildningsnivå och kön

8. Central government sector 2011. Average monthly salary and salary dispersion in SEK by level of education and sex

Utbildningsnivå <sup>1</sup>	Kön	Antal <sup>2</sup>	Månadslön				Medel- ålder
			Undre kvartil	Median	Övre kvartil	Medellön	
Samtliga personer	Kvinnor	108 600	24 100	27 700	33 500	30 000	45
	Män	103 500	25 300	30 700	38 000	33 100	44
	Totalt	212 000	24 600	29 000	35 700	31 500	44
1 Förgymnasial utbildning kortare än 9 år	Kvinnor	470	20 000	21 900	24 300	22 700	56
	Män	330	22 000	24 000	26 700	25 000	59
	Totalt	800	20 700	22 800	25 600	23 700	57
2 Förgymnasial utbildning minst 9 år	Kvinnor	3 300	21 900	24 000	26 600	24 800	54
	Män	2 200	22 100	24 800	28 500	25 900	48
	Totalt	5 500	22 000	24 200	27 300	25 200	52
3 Gymnasial utbildning högst 2 år	Kvinnor	15 700	22 700	24 700	27 300	25 500	53
	Män	9 100	23 500	26 400	30 100	27 700	50
	Totalt	24 700	22 900	25 200	28 200	26 300	52
4 Gymnasial utbildning 3 år	Kvinnor	13 000	22 000	24 500	27 600	25 600	44
	Män	12 400	21 400	24 900	29 400	26 300	39
	Totalt	25 400	21 800	24 700	28 400	25 900	41
5 Eftergymnasial utbildning kortare än 3 år	Kvinnor	17 700	23 900	27 600	31 900	28 800	45
	Män	26 200	25 200	30 100	35 000	30 900	44
	Totalt	43 800	24 500	29 100	33 900	30 100	44
6 Eftergymnasial utbildning 3 år eller längre	Kvinnor	48 000	25 500	29 200	35 100	31 700	41
	Män	38 400	26 500	32 300	39 800	34 800	43
	Totalt	86 400	25 900	30 500	37 200	33 100	42
7 Forskarutbildning	Kvinnor	9 800	32 700	37 000	42 500	38 900	46
	Män	13 700	34 600	40 100	49 500	43 000	47
	Totalt	23 500	33 600	38 700	46 600	41 300	46

1) Till 2011 års version av utbildningsregister har det skett en revidering av beräkningar gällande utbildningsnivå samt utbildningsinriktning. Detta kan påverka vissa redovisningsgrupper. För mer info se <http://www.scb.se/UF0506>

2) Antalsuppgiften avser lönepopulationen, inte antal sysselsatta. Se förklaring i stycket *Objekt och population* under avsnittet *Fakta om statistiken*. För antal sysselsatta, se tabellerna 10, 11 och 13

## 9. Statlig sektor 2011. Genomsnittlig månadslön och lönespridning i kronor efter utbildning och kön

9. Central government sector 2011. Average monthly salary and salary dispersion in SEK by education and sex

Utbildning <sup>1</sup>	Kön	Antal <sup>2</sup>	Månadslön				Medellön	Medel- ålder
			Undre kvartil	Median	Övre kvartil	Medellön		
<b>Samtliga personer</b>	Kvinnor	108 600	24 100	27 700	33 500	30 000	45	
	Män	103 500	25 300	30 700	38 000	33 100	44	
	Totalt	212 000	24 600	29 000	35 700	31 500	44	
<b>Allmän utbildning</b>								
Grundskoleutbildning och motsvarande	Kvinnor	3 300	21 900	24 000	26 600	24 800	54	
	Män	2 200	22 100	24 800	28 500	25 900	48	
	Totalt	5 500	22 000	24 200	27 300	25 200	52	
Samhällsvetenskaplig, social och humanistisk gymnasieutbildning	Kvinnor	6 200	22 400	24 900	28 000	26 000	47	
	Män	3 900	21 500	24 700	28 700	25 900	39	
	Totalt	10 100	22 100	24 800	28 300	26 000	44	
Naturvetenskaplig gymnasieutbildning	Kvinnor	580	22 300	25 300	29 500	26 600	43	
	Män	1 300	21 500	26 000	32 000	28 000	39	
	Totalt	1 900	21 800	25 800	30 900	27 500	40	
<b>Pedagogik och lärarutbildning</b>								
Minst 30 (nya) högskolepoäng inom pedagogik, ej examen	Kvinnor	760	23 200	26 000	29 800	27 200	41	
	Män	530	22 600	25 100	28 800	26 600	38	
	Totalt	1 300	23 000	25 700	29 500	26 900	39	
Ämneslärarutbildning, allmänna ämnen	Kvinnor	1 300	26 000	29 800	33 800	30 600	45	
	Män	1 000	26 800	31 800	36 000	32 500	47	
	Totalt	2 300	26 300	30 500	34 600	31 400	46	
Övrig eftergymnasial utbildning inom pedagogik och lärarutbildning	Kvinnor	1 600	27 200	33 200	38 200	33 800	47	
	Män	640	29 300	36 000	41 000	37 000	49	
	Totalt	2 300	27 700	33 900	39 000	34 700	48	
<b>Humaniora och konst</b>								
Minst 30 (nya) högskolepoäng inom humaniora/konst, ej examen	Kvinnor	1 800	23 500	26 500	30 200	27 500	41	
	Män	1 100	23 100	26 000	30 600	27 700	39	
	Totalt	2 900	23 400	26 400	30 300	27 600	40	
Humanistisk högskoleutbildning (minst 3 år)	Kvinnor	3 400	26 400	30 800	36 000	32 200	45	
	Män	2 200	28 000	33 400	39 300	35 200	46	
	Totalt	5 600	26 800	31 900	37 400	33 400	45	
Konstnärlig eftergymnasial utbildning	Kvinnor	450	26 500	30 700	37 400	32 900	46	
	Män	520	28 400	32 500	39 500	34 800	48	
	Totalt	970	27 600	31 700	38 300	33 900	47	
<b>Samhällsvetenskap, juridik, handel, administration</b>								
Handelsgymnasium / 3-årig ekonomisk linje på gymnasiet	Kvinnor	3 900	23 700	26 000	29 000	27 200	50	
	Män	1 600	25 100	28 500	33 800	30 500	50	
	Totalt	5 400	24 000	26 500	30 200	28 200	50	
Yrkesinriktad utbildning på gymnasial nivå Inom handel och administration	Kvinnor	10 400	22 700	24 700	27 200	25 400	53	
	Män	2 000	22 700	26 000	29 800	27 400	49	
	Totalt	12 400	22 700	24 800	27 500	25 700	52	
Minst 30 (nya) högskolepoäng inom samhällsv/ekonomi/juridik, ej examen	Kvinnor	5 800	23 800	26 400	30 700	28 200	39	
	Män	3 500	23 600	27 000	32 600	29 000	37	
	Totalt	9 300	23 700	26 500	31 400	28 500	38	
Biblioteks- och informationsvetenskaplig högskoleutbildning (minst 3 år)	Kvinnor	900	26 800	28 900	31 800	30 000	47	
	Män	330	26 500	28 700	31 900	30 300	48	
	Totalt	1 200	26 700	28 800	31 800	30 100	47	
Ekonomutbildning (högskoleutbildning minst 3 år)	Kvinnor	4 900	27 300	33 000	39 800	35 100	42	
	Män	4 200	29 400	36 200	43 900	38 500	45	
	Totalt	9 100	28 000	34 500	41 700	36 600	44	
Högskoleutbildning för organisation, administration, förvaltning (minst 3 år)	Kvinnor	1 400	28 300	33 400	41 000	36 100	49	
	Män	710	28 600	34 700	44 700	37 900	50	
	Totalt	2 100	28 400	33 700	42 100	36 700	49	

1) Endast de vanligast förekommande utbildningarna redovisas separat. Till 2011 års version av utbildningsregister har det skett en revidering av beräkningar gällande utbildningsnivå samt utbildningsinriktning. Detta kan påverka vissa redovisningsgrupper. För mer info se <http://www.scb.se/UF0506>

2) Antalsuppgiften avser lönepopulationen, inte antal sysselsatta. Se förklaring i stycket *Objekt och population* under avsnittet *Fakta om statistiken*. För antal sysselsatta, se tabellerna 10, 11 och 13

## 9. forts

Utbildning <sup>1</sup>	Kön	Antal <sup>2</sup>	Månadslön			Medel-	
			Undre kvartil	Median	Övre kvartil	Medellön	ålder
Juridisk högskoleutbildning (minst 3 år)	Kvinnor	7 000	27 700	34 000	43 100	37 400	40
	Män	4 400	30 600	39 600	53 000	42 600	45
	Totalt	11 400	28 500	36 100	47 000	39 400	42
Journalist- och medieutbildning (eftergymnasial)	Kvinnor	840	26 600	30 800	36 000	32 400	40
	Män	340	27 000	31 800	37 300	33 200	42
	Totalt	1 200	26 700	31 100	36 100	32 600	40
Högskoleutbildning i psykologi och psykoterapi (minst 3 år)	Kvinnor	1 800	25 500	30 000	35 700	31 200	42
	Män	880	27 400	35 000	40 100	35 700	45
	Totalt	2 700	25 900	31 600	37 000	32 700	43
Samhälls- och beteendevetenskaplig högskoleutbildning (minst 3 år)	Kvinnor	5 600	25 800	30 000	36 500	32 100	41
	Män	3 700	27 300	34 300	41 000	36 100	45
	Totalt	9 300	26 000	31 800	38 200	33 700	43
Övrig eftergymnasial utb inom samhällsv, juridik, handel, administration	Kvinnor	2 400	24 900	28 000	33 000	30 200	50
	Män	1 000	26 300	31 900	39 400	33 800	50
	Totalt	3 400	25 200	28 700	35 000	31 300	50
<b>Naturvetenskap, matematik och data</b>							
Minst 30 (nya) högskolepoäng inom naturv/matematik/data, ej examen	Kvinnor	950	23 700	26 700	30 900	27 900	38
	Män	1 300	24 000	27 700	34 000	29 600	38
	Totalt	2 200	23 900	27 200	32 600	28 900	38
Programmerar- och systemerarutbildning (eftergymnasial)	Kvinnor	1 200	27 500	33 100	38 600	34 000	45
	Män	1 700	28 700	34 500	41 100	35 600	44
	Totalt	2 900	28 100	34 000	39 800	34 900	44
Naturvetenskaplig högskoleutbildning (minst 3 år)	Kvinnor	4 900	25 000	29 000	35 400	31 400	39
	Män	6 200	27 600	34 100	42 000	36 300	44
	Totalt	11 100	26 000	31 600	39 300	34 100	42
Övrig eftergymnasial utbildning inom naturvetenskap, matematik och data	Kvinnor	420	28 300	32 000	37 600	34 100	40
	Män	810	30 100	34 500	43 600	38 100	42
	Totalt	1 200	29 600	33 700	41 500	36 800	41
<b>Teknik och tillverkning</b>							
Tekniskt gymnasium (2-3 år)	Kvinnor	150	24 200	26 600	31 000	28 400	54
	Män	1 200	26 000	29 900	35 800	31 700	54
	Totalt	1 400	25 600	29 500	35 600	31 700	54
Byggutbildning vid gymnasium/yrkesskola	Kvinnor	30	21 500	23 500	26 800	25 000	43
	Män	950	21 500	24 300	27 800	25 300	41
	Totalt	980	21 500	24 300	27 800	25 300	41
Elektro- och datateknisk utbildning vid gymnasium/yrkesskola	Kvinnor	90	21 300	23 700	27 000	24 500	43
	Män	2 200	22 500	26 600	31 300	27 400	40
	Totalt	2 300	22 300	26 600	31 100	27 300	40
Fordons- och farkostutbildning vid gymnasium/yrkesskola	Kvinnor	40	21 000	23 900	26 900	25 100	39
	Män	1 200	22 700	25 200	28 000	25 900	42
	Totalt	1 300	22 700	25 200	28 000	25 900	42
Verkstadsutbildning vid gymnasium/yrkesskola	Kvinnor	90	20 600	22 500	25 500	23 000	45
	Män	1 300	22 500	24 800	27 600	25 600	46
	Totalt	1 400	22 300	24 600	27 500	25 400	46
Övrig gymnasial utbildning inom teknik och tillverkning	Kvinnor	410	23 500	25 400	28 300	26 000	55
	Män	820	21 500	25 000	28 400	25 600	46
	Totalt	1 200	22 400	25 200	28 400	25 700	49
Minst 30 (nya) högskolepoäng inom teknik, ej examen	Kvinnor	580	22 800	26 000	30 500	27 000	35
	Män	1 500	23 900	27 800	33 100	28 900	35
	Totalt	2 000	23 500	27 200	32 500	28 400	35
Civilingenjörsutbildning: väg och vatten, byggnad, lantmäteri	Kvinnor	760	31 100	36 400	41 900	37 800	42
	Män	1 200	33 000	39 800	47 300	41 300	47
	Totalt	2 000	32 100	38 400	45 200	39 900	45
Civilingenjörsutbildning: maskin, fordon/farkost, industriell ekonomi	Kvinnor	430	31 200	37 800	44 000	38 700	41
	Män	1 400	34 100	41 000	48 100	42 000	45
	Totalt	1 800	33 200	40 000	47 000	41 200	44
Civilingenjörsutbildning: elektroteknik, teknisk fysik, data	Kvinnor	440	25 700	33 600	41 500	35 500	38
	Män	2 200	27 600	37 200	46 000	38 700	41
	Totalt	2 700	27 600	36 600	45 200	38 200	41

**9. forts**

Utbildning <sup>1</sup>	Kön	Antal <sup>2</sup>	Månadslön				Medel- ålder
			Undre kvartil	Median	Övre kvartil	Medellön	
Civilingenjörsutbildning: kemi- och bioteknik, material- och geoteknik	Kvinnor	770	25 000	29 200	38 100	32 800	37
	Män	970	25 900	32 600	42 200	35 800	40
	Totalt	1 700	25 300	30 900	40 400	34 400	39
Ingenjörsutbildning: väg och vatten, byggnad, lantmäteri (eftergymn)	Kvinnor	360	27 900	31 600	36 000	32 500	42
	Män	1 600	28 500	33 300	38 700	34 400	44
	Totalt	2 000	28 300	33 000	38 100	34 000	44
<b>Lant- och skogsbruk samt djursjukvård</b>							
Jordbruksvetenskaplig högskoleutbildning (minst 3 år)	Kvinnor	660	27 300	30 800	35 700	32 900	43
	Män	410	29 900	35 000	42 300	37 100	50
	Totalt	1 100	27 900	32 500	38 500	34 500	45
<b>Hälso- och sjukvård samt social omsorg</b>							
Gymnasial utbildning med inriktning mot barn och ungdom	Kvinnor	710	21 100	23 000	25 700	23 800	42
	Män	270	19 900	22 400	25 600	23 200	31
	Totalt	980	20 900	22 800	25 700	23 700	39
Omvårdnads- och omsorgsutbildning på gymnasial nivå	Kvinnor	1 300	21 800	23 600	26 300	24 400	46
	Män	440	21 700	23 800	26 800	24 900	41
	Totalt	1 700	21 800	23 600	26 400	24 500	45
Minst 30 (nya) högskolepoäng inom hälso- o sjukvård/social omsorg, ej examen	Kvinnor	830	21 900	24 000	26 500	24 700	36
	Män	380	21 500	23 700	27 000	24 800	35
	Totalt	1 200	21 600	24 000	26 600	24 700	36
Läkarutbildning	Kvinnor	2 200	31 500	36 600	44 900	40 100	45
	Män	2 000	35 500	47 600	58 000	48 300	49
	Totalt	4 200	32 600	39 900	53 500	43 900	47
Sjuksköterskeutbildning	Kvinnor	1 100	27 400	29 800	32 800	30 700	48
	Män	350	27 000	29 900	34 900	31 100	43
	Totalt	1 500	27 400	29 800	33 000	30 800	47
Socionomutbildning	Kvinnor	2 000	25 600	28 200	32 900	30 400	46
	Män	640	26 500	30 700	36 200	33 000	49
	Totalt	2 700	25 800	28 700	33 600	31 000	46
Övrig eftergymnasial utbildning inom hälso- och sjukvård/social omsorg	Kvinnor	2 800	25 100	29 000	34 000	30 500	44
	Män	750	25 000	30 000	37 200	32 500	44
	Totalt	3 600	25 100	29 300	34 700	30 900	44
<b>Tjänster</b>							
Hotell- och restaurangutbildning på gymnasial nivå	Kvinnor	580	20 900	22 500	24 400	22 800	41
	Män	470	20 000	22 300	25 800	23 000	34
	Totalt	1 100	20 500	22 400	24 900	22 900	38
Övrig gymnasial utbildning inom tjänsteområdet	Kvinnor	1 100	21 800	23 900	26 600	24 600	49
	Män	540	24 600	27 500	31 000	28 800	54
	Totalt	1 700	22 400	24 900	28 000	26 000	50
Yrkesmilitärutbildning på eftergymnasial nivå	Kvinnor	410	25 600	30 300	35 500	31 300	37
	Män	8 600	29 300	34 200	40 700	35 900	44
	Totalt	9 000	29 000	34 000	40 500	35 700	44
Polisutbildning	Kvinnor	4 700	23 400	29 000	32 900	28 700	40
	Män	12 800	26 300	30 700	34 900	31 100	45
	Totalt	17 500	25 000	30 400	34 500	30 400	44
Övrig eftergymnasial utbildning inom tjänsteområdet	Kvinnor	810	24 900	28 300	33 700	30 100	42
	Män	560	24 800	30 700	37 100	32 000	42
	Totalt	1 400	24 900	29 200	35 100	30 900	42

**10. Statlig sektor 2011. Antal sysselsatta efter myndighet<sup>1</sup> och kön****10. Central government sector 2011. Number of employees by authority and sex**

	Antal <sup>2</sup>			Heltids- personer
	Kvinnor	Män	Totalt	
<b>Samtliga</b>	116 700	112 600	229 300	203 700
<b>Justitiedepartementet</b>	23 400	27 100	50 500	47 200
Justitiedepartementet	360	240	600	550
Domstolsverket	4 300	1 800	6 100	5 900
Ekobrottsmyndigheten	120	110	230	220
Konsumentverket	80	40	120	110
Kriminalvården	4 600	5 400	10 000	9 200
Lokala polisorganisationen	9 700	16 100	25 800	23 800
Migrationsverket	1 900	1 200	3 100	3 000
Rikspolisstyrelsen	990	1 400	2 400	2 300
Rättsmedicinalverket	280	190	470	410
Statens kriminaltekniska laboratorium	190	100	290	270
Åklagarmyndigheten	800	430	1 200	1 200
<b>Utrikesdepartementet</b>	1 500	770	2 200	2 000
Utrikesdepartementet	660	300	960	780
Exportkreditnämnden	80	60	140	130
Folke Bernadotteakademin	90	70	150	140
Kommerskollegium	70	30	100	100
Styrelsen för internationellt utvecklingssamarbete	360	180	540	530
Swedac	60	40	100	100
<b>Försvarsdepartementet</b>	4 700	18 600	23 300	22 700
Försvarsdepartementet	80	70	150	140
Försvarets materielverk	420	1 100	1 500	1 500
Försvarsmakten	3 200	15 500	18 700	18 300
Kustbevakningen	180	570	750	730
Myndigheten för samhällsskydd och beredskap	430	570	1 000	950
Totalförsvarets forskningsinstitut	280	700	970	920
Totalförsvarets rekryteringsmyndighet	90	70	160	150
<b>Socialdepartementet</b>	18 400	9 900	28 300	26 100
Socialdepartementet	220	140	360	320
Boverket	90	80	170	160
Fortifikationsverket	140	520	660	650
Försäkringskassan	9 200	2 800	12 000	11 500
Lantmäteriet	1 100	910	2 000	1 900
Läkemedelsverket	470	200	680	620
Länsstyrelserna	3 000	2 100	5 100	4 800
Pensionsmyndigheten	720	270	980	940
Smittskyddsinstitutet	200	90	290	260
Socialstyrelsen	800	320	1 100	1 000
Statens fastighetsverk	180	200	370	350
Statens folkhälsoinstitut	120	30	150	130
Statens institutionsstyrelse	1 800	2 100	3 900	3 100
Statens tjänstepensionsverk	200	100	290	280
<b>Finansdepartementet</b>	11 100	6 800	18 000	17 000
Finansdepartementet	590	500	1 100	1 000
Ekonomistyrningsverket	90	70	160	160
Finansinspektionen	170	130	300	290
Kammarkollegiet	190	90	280	270
Kronofogden	1 400	710	2 100	2 000
Riksgäldskontoret	90	80	170	160
Skatteverket	6 700	3 500	10 200	9 700
Statistiska centralbyrån	770	510	1 300	1 200
Tullverket	970	1 100	2 100	2 000
<b>Utbildningsdepartementet</b>	37 100	32 200	69 300	54 400
Utbildningsdepartementet	130	80	210	190
Blekinge Tekniska Högskola	280	320	590	520
Centrala studiestödsnämnden	610	350	970	930
Försvarshögskolan	130	230	360	320
Gymnastik- och idrottshögskolan	60	60	120	100
Göteborgs universitet	3 500	2 700	6 200	4 900

1) Endast myndigheter med minst 100 heltidspersoner redovisas i denna tabell

2) För definition av Antal sysselsatta se förklaring i stycket *Objekt och population* under avsnittet *Fakta om statistiken*.



## 10. forts

	Antal <sup>2</sup>			Heltids- personer
	Kvinnor	Män	Totalt	
Högskolan Dalarna	460	380	840	650
Högskolan Kristianstad	360	230	590	460
Högskolan Väst	390	250	640	520
Högskolan i Borås	510	350	860	630
Högskolan i Gävle	380	320	700	570
Högskolan i Halmstad	400	340	740	510
Högskolan i Skövde	270	260	530	440
Högskolan på Gotland	90	120	210	180
Högskoleverket	130	120	250	190
Karlstads universitet	780	600	1 400	1 100
Karolinska institutet	3 600	2 100	5 700	4 400
Konstfack	120	80	200	140
Kungl. Biblioteket	180	160	340	320
Kungl. Tekniska högskolan	1 700	2 800	4 500	3 500
Kungliga Musikhögskolan i Stockholm	100	150	240	180
Linköpings universitet	2 000	2 000	3 900	3 300
Linnéuniversitetet	1 200	980	2 200	1 700
Luleå tekniska universitet	710	880	1 600	1 300
Lunds universitet	4 500	4 700	9 100	6 500
Malmö högskola	1 000	660	1 700	1 300
Mittuniversitetet	660	550	1 200	970
Mälardalens högskola	570	430	990	790
Specialpedagogiska skolmyndigheten	860	280	1 100	1 000
Statens skolinspektion	240	120	360	350
Statens skolverk	260	160	420	320
Stockholms universitet	3 000	2 600	5 600	4 500
Södertörns högskola	560	390	950	730
Umeå universitet	2 600	2 300	4 900	3 800
Uppsala universitet	3 500	3 300	6 800	5 300
Verket för högskoleservice	70	30	110	100
Vetenskapsrådet	90	50	140	140
Örebro universitet	800	590	1 400	1 000
<b>Landsbyggsdepartement</b>	<b>4 000</b>	<b>3 400</b>	<b>7 500</b>	<b>6 700</b>
Landsbyggsdepartement	110	40	150	150
Havs- och vattenmyndigheten	100	110	210	210
Livsmedelsverket	310	260	580	540
Skogsstyrelsen	290	620	910	870
Statens jordbruksverk	910	450	1 400	1 300
Statens veterinärmedicinska anstalt	280	120	400	360
Sveriges lantbruksuniversitet	2 000	1 800	3 800	3 200
<b>Kulturdepartementet</b>	<b>1 700</b>	<b>1 300</b>	<b>3 000</b>	<b>2 500</b>
Moderna museet	110	60	170	120
Nationalmuseum med Prins Eugens Waldemarsudde	110	60	170	150
Naturhistoriska riksmuseet	140	140	280	240
Riksantikvarieämbetet	240	180	420	390
Riksarkivet	290	270	560	520
Statens maritima museer	130	140	270	190
Statens museer för världskultur	100	70	170	140
<b>Näringsdepartementet</b>	<b>4 900</b>	<b>6 300</b>	<b>11 200</b>	<b>10 800</b>
Näringsdepartementet	180	150	330	310
Bolagsverket	360	120	480	450
Konkurrensverket	70	60	130	130
Patent- och registreringsverket	190	150	340	330
Post- och telestyrelsen	120	130	250	250
Statens energimyndighet	190	130	320	310
Statens väg- och transportforskningsinstitut	110	130	240	170
Sveriges geologiska undersökning	100	170	270	260
Tillväxtverket	200	130	330	320
Trafikverket	2 300	4 200	6 400	6 200
Transportstyrelsen	880	720	1 600	1 600

3) Endast myndigheter med minst 100 heltidspersoner redovisas i denna tabell

**10. forts**

	Antal <sup>2</sup>			Heltids- personer
	Kvinnor	Män	Totalt	
Verket för innovationssystem	120	90	210	200
<b>Miljödepartementet</b>	<b>1 300</b>	<b>1 400</b>	<b>2 700</b>	<b>1 800</b>
Miljödepartementet	140	80	220	180
Kemikalieinspektionen	160	70	230	220
Naturvårdsverket	310	160	470	450
Strålsäkerhetsmyndigheten	110	150	260	250
Sveriges meteorologiska och hydrologiska institut	530	860	1 400	620
<b>Riksdagen och dess verk</b>	<b>610</b>	<b>420</b>	<b>1 000</b>	<b>980</b>
Riksdagsförvaltningen	380	270	650	610
Riksrevisionen	180	130	310	300
<b>Arbetsmarknadsdepartementet</b>	<b>7 400</b>	<b>4 100</b>	<b>11 400</b>	<b>10 800</b>
Arbetsmarknadsdepartementet	100	40	140	130
Arbetsförmedlingen	6 800	3 700	10 500	9 900
Arbetsmiljöverket	300	250	540	530
Rådet för Europeiska socialfonden i Sverige	80	50	120	120
<b>Övrig Statligt löner reglerad verksamhet</b>	<b>340</b>	<b>240</b>	<b>580</b>	<b>490</b>
Stiftelsen Skansen	100	90	190	170

## 11. Statlig sektor 2011. Antal sysselsatta efter tjänstgöringens omfattning, län, kommun och kön

11. Central government sector 2011. Number of full-time and part-time employees by extent of employment, county, municipality and sex

Län/Kommun <sup>1</sup>	Antal					Förändring 10-11 Antal	Heltids- personer	Antal invånare
	Samtliga	Heltidstjänstgörande		Deltidstjänstgörande				
		Kvinnor	Män	Kvinnor	Män			
<b>Riket</b>	229 300	85 800	92 900	30 900	19 700	4 600	203 700	9 482 900
<b>Stockholm</b>	67 700	27 100	27 100	8 300	5 300	2 000	61 000	2 091 500
Botkyrka	300	120	140	30	10	0	290	84 700
Danderyd	80	20	20	30	10	-10	60	31 800
Ekerö	280	110	100	50	20	30	240	25 800
Haninge	1 600	320	1 200	50	30	380	1 600	78 300
Huddinge	3 300	1 300	950	660	370	20	2 800	99 000
Järfälla	80	30	30	10	10	-10	70	67 300
Lidingö	70	30	20	10	10	-20	60	44 100
Nacka	500	230	220	30	20	-10	480	91 600
Norrtälje	490	170	210	80	30	-10	440	56 200
Nykvarn	0	-	0	0	-	0	0	9 300
Nynäshamn	140	30	80	10	10	10	130	26 200
Salem	50	10	30	0	0	0	50	15 700
Sigtuna	830	340	370	80	40	-30	770	41 300
Sollentuna	1 200	620	430	130	30	250	1 200	65 900
Solna	7 800	3 100	2 600	1 300	760	40	6 600	69 900
Stockholm	46 700	19 000	18 400	5 500	3 700	760	42 200	864 300
Sundbyberg	1 300	680	420	140	50	630	1 200	39 500
Södertälje	950	390	480	60	30	-120	920	87 700
Tyresö	50	20	20	10	0	-10	40	43 300
Täby	510	220	240	40	20	-50	490	64 600
Upplands Väsby	50	20	30	10	10	-10	50	40 200
Upplands-Bro	970	120	790	20	50	220	940	24 000
Vallentuna	40	10	20	0	-	0	30	30 700
Vaxholm	90	20	60	0	10	-10	90	11 100
Värmdö	70	20	40	10	0	-10	60	38 900
Österåker	270	100	130	20	20	-10	250	39 800
<b>Uppsala</b>	15 800	5 300	6 100	2 700	1 800	510	13 400	338 600
Enköping	1 400	320	960	50	110	100	1 400	40 000
Heby	10	0	10	0	0	10	10	13 400
Häbo	10	10	10	-	-	0	10	19 700
Knivsta	0	0	0	0	-	0	0	15 000
Tierp	80	30	30	10	0	30	70	20 100
Uppsala	14 200	4 900	5 000	2 600	1 700	330	11 800	200 000
Älvkarleby	10	0	10	0	-	0	10	9 100
Östhammar	70	20	40	10	0	40	70	21 400
<b>Södermanland</b>	3 900	1 600	1 600	430	220	-80	3 600	272 600
Eskilstuna	2 000	860	800	220	120	100	1 900	97 600
Flen	150	60	80	10	10	-20	140	16 100
Gnesta	140	60	20	50	20	-10	130	10 300
Katrineholm	230	100	90	20	10	20	210	32 400
Nyköping	910	400	380	100	40	-190	860	51 900
Oxelösund	10	10	10	-	-	-10	10	11 300
Strängnäs	260	100	130	20	10	50	250	32 700
Trosa	160	50	60	20	30	0	130	11 500
Vingåker	0	-	0	-	-	-10	0	8 800
<b>Östergötland</b>	12 000	4 200	5 200	1 600	960	-130	10 800	431 100
Boxholm	-	-	-	-	-	-	-	5 200
Finspång	40	10	20	0	-	20	30	20 800
Kinda	20	10	0	0	0	0	10	9 800
Linköping	7 300	2 400	3 100	1 000	720	-190	6 400	147 300
Mjölby	280	100	150	20	10	10	260	26 100
Motala	400	90	270	30	10	90	390	41 800
Norrköping	3 900	1 500	1 600	490	210	-90	3 600	130 600
Söderköping	10	0	0	0	0	0	10	14 000
Vadstena	50	20	10	10	10	0	40	7 300
Valdemarsvik	30	10	20	0	-	10	30	7 700

För definition av Antal sysselsatta se förklaring i stycket *Objekt och population* under avsnittet *Fakta om statistiken*.

1) För ett fåtal personer redovisas bostadskommun istället för tjänstekommun.

## 11. forts

Län/Kommun <sup>1</sup>	Antal				Förändring 10-11 Antal	Heltids- personer	Antal invånare	
	Samtliga	Heltidstjänstgörande		Deltidstjänstgörande				
		Kvinnor	Män	Kvinnor	Män			
Ydre	0	0	0	-	-	0	3 700	
Åtvidaberg	30	10	10	0	0	10	11 500	
Ödeshög	10	0	10	0	-	0	5 200	
<b>Jönköping</b>	<b>5 300</b>	<b>2 100</b>	<b>2 200</b>	<b>670</b>	<b>330</b>	<b>170</b>	<b>4 900</b>	<b>337 900</b>
Aneby	10	0	10	-	0	0	10	6 400
Eksjö	1 100	240	620	100	130	180	980	16 300
Gislaved	40	10	10	10	10	-10	30	28 900
Gnosjö	10	0	0	0	0	0	10	9 400
Habo	20	10	10	0	0	0	20	10 800
Jönköping	3 400	1 500	1 300	430	170	0	3 200	128 300
Mullsjö	10	0	0	0	-	0	10	7 000
Nässjö	180	70	100	20	0	0	180	29 400
Sävsjö	10	0	0	0	-	0	10	10 900
Tranås	30	10	10	10	0	-20	30	18 100
Vaggeryd	30	10	20	0	-	10	30	13 200
Vetlanda	130	70	40	20	0	10	130	26 300
Värnamo	330	110	130	80	10	0	300	32 900
<b>Kronoberg</b>	<b>3 100</b>	<b>1 000</b>	<b>1 000</b>	<b>620</b>	<b>420</b>	<b>-30</b>	<b>2 600</b>	<b>184 700</b>
Alvesta	60	20	30	0	0	0	60	18 900
Lessebo	20	0	10	0	-	0	20	8 100
Ljungby	80	20	40	20	0	-10	70	27 400
Markaryd	0	0	0	-	-	0	0	9 500
Tingsryd	100	20	40	20	20	-10	80	12 200
Uppvidinge	20	10	10	-	0	0	20	9 200
Växjö	2 800	960	900	580	390	0	2 300	83 700
Älmhult	20	10	10	0	-	0	20	15 600
<b>Kalmar</b>	<b>3 200</b>	<b>1 300</b>	<b>1 300</b>	<b>380</b>	<b>210</b>	<b>80</b>	<b>2 900</b>	<b>233 100</b>
Borgholm	20	10	10	0	0	10	20	10 600
Emmaboda	0	0	0	-	-	-10	0	9 000
Hultsfred	50	20	30	0	0	0	50	13 500
Högsby	30	10	20	0	-	0	30	5 800
Kalmar	2 300	940	860	300	180	-70	2 100	63 100
Mönsterås	10	10	0	-	0	0	10	12 900
Mörbylånga	10	10	0	0	0	-10	10	14 100
Nybro	50	20	20	10	0	10	40	19 600
Oskarshamn	90	40	40	10	0	50	90	26 200
Torsås	0	0	0	-	-	0	0	6 900
Vimmerby	40	10	20	10	0	10	40	15 400
Västervik	620	260	300	50	20	80	590	36 000
<b>Gotland</b>	<b>1 600</b>	<b>710</b>	<b>660</b>	<b>140</b>	<b>100</b>	<b>20</b>	<b>1 500</b>	<b>57 300</b>
Gotland	1 600	710	660	140	100	20	1 500	57 300
<b>Blekinge</b>	<b>4 900</b>	<b>1 300</b>	<b>3 000</b>	<b>340</b>	<b>240</b>	<b>130</b>	<b>4 600</b>	<b>153 000</b>
Karlshamn	220	80	110	20	10	-20	210	31 200
Karlskrona	3 600	1 100	2 100	280	190	160	3 400	64 200
Olofström	10	10	0	-	-	-10	10	12 900
Ronneby	1 000	170	760	30	40	-10	970	27 900
Sölvesborg	30	10	10	10	0	0	20	16 800
<b>Skåne</b>	<b>26 000</b>	<b>8 900</b>	<b>9 800</b>	<b>4 400</b>	<b>3 000</b>	<b>1 100</b>	<b>22 100</b>	<b>1 252 900</b>
Bjuv	30	10	10	0	0	0	20	14 900
Bromölla	30	10	10	10	-	0	20	12 400
Burlöv	20	10	10	0	0	0	20	16 800
Båstad	40	10	10	10	0	10	30	14 200
Eslöv	100	30	50	10	0	-10	90	31 700
Helsingborg	1 700	690	690	220	80	50	1 600	130 600
Hässleholm	370	120	170	40	40	60	330	50 200
Höganäs	20	10	10	0	-	-10	20	24 700
Hörby	30	10	10	10	0	0	30	14 900
Höör	40	20	10	10	0	-10	40	15 500
Klippan	70	20	30	0	20	0	60	16 600
Kristianstad	1 900	780	700	280	140	50	1 700	79 900
Kävlinge	70	20	40	10	0	0	70	29 300
Landskrona	130	50	60	10	0	-10	130	42 200
Lomma	460	160	180	80	50	0	410	22 000
Lund	10 800	2 800	3 800	2 300	1 900	690	8 200	111 700

## 11. forts

Län/Kommun <sup>1</sup>	Antal				Förändring 10-11 Antal	Heltids- personer	Antal invånare	
	Samtliga	Heltidstjänstgörande		Deltidstjänstgörande				
		Kvinnor	Män	Kvinnor	Män			
Malmö	8 700	3 600	3 300	1 200	560	370	7 900	302 800
Osby	10	0	10	0	0	-10	10	12 700
Perstorp	30	10	20	0	10	-10	30	7 200
Simrishamn	140	40	60	30	10	10	120	19 100
Sjöbo	20	10	10	0	0	0	20	18 100
Skurup	20	10	10	10	0	0	20	14 900
Staffanstorp	30	10	20	0	0	-10	30	22 300
Svalöv	50	20	10	10	10	0	50	13 300
Svedala	20	10	10	0	0	-10	20	19 800
Tomelilla	20	10	10	0	0	0	10	12 900
Trelleborg	210	80	100	30	10	-20	190	42 500
Vellinge	30	10	20	0	0	-10	30	33 500
Ystad	480	200	200	60	10	-40	450	28 400
Åstorp	100	40	50	0	10	80	90	14 800
Ängelholm	280	70	120	60	20	0	250	39 600
Örkelljunga	80	30	10	30	10	-30	50	9 700
Östra Göinge	10	0	10	0	-	0	10	13 600
<b>Halland</b>	<b>4 000</b>	<b>1 200</b>	<b>1 900</b>	<b>610</b>	<b>300</b>	<b>120</b>	<b>3 600</b>	<b>301 700</b>
Falkenberg	230	80	100	30	20	90	220	41 300
Halmstad	3 100	860	1 500	450	260	-190	2 800	92 300
Hylte	30	10	10	10	0	10	20	10 100
Kungsbacka	290	120	100	60	10	160	270	76 000
Laholm	50	10	30	10	0	20	50	23 500
Varberg	290	120	100	50	10	30	270	58 600
<b>Västra Götaland</b>	<b>29 600</b>	<b>10 800</b>	<b>12 200</b>	<b>4 100</b>	<b>2 400</b>	<b>770</b>	<b>26 500</b>	<b>1 590 600</b>
Ale	20	20	10	0	0	-10	20	27 600
Alingsås	220	80	100	30	0	-10	210	38 100
Bengtstors	70	30	20	20	10	20	60	9 700
Bollebygd	0	0	-	0	-	0	0	8 400
Borås	2 000	760	700	340	160	0	1 700	104 100
Dals-Ed	0	0	-	-	-	0	0	4 700
Essunga	0	0	-	-	0	0	0	5 500
Falköping	200	60	90	30	30	0	170	31 700
Färgelanda	10	10	0	0	0	0	10	6 600
Grästorp	10	0	0	-	-	0	10	5 700
Gullspång	-	-	-	-	-	-	-	5 300
Göteborg	16 300	6 500	5 800	2 500	1 500	700	14 300	520 400
Götene	20	10	10	0	0	0	10	13 100
Herrljunga	10	0	0	0	-	0	10	9 300
Hjo	10	0	0	-	-	0	10	8 800
Härryda	120	50	50	10	10	-10	110	34 900
Karlsborg	780	80	670	10	20	190	770	6 700
Kungälv	240	70	110	20	30	20	210	41 500
Lerum	40	20	10	0	0	0	30	38 800
Lidköping	510	210	190	80	30	-30	470	38 200
Lilla Edet	10	0	0	-	0	0	10	12 500
Lysekil	160	40	90	10	10	20	150	14 400
Mariestad	470	210	190	50	30	10	450	23 700
Mark	120	30	50	20	20	-60	100	33 800
Mellerud	10	0	0	0	-	0	10	9 100
Munkedal	20	10	10	0	0	0	20	10 200
Mölnadal	780	280	360	60	70	10	710	61 300
Orust	40	10	30	0	0	-10	40	15 100
Partille	20	10	10	0	0	0	20	35 500
Skara	240	80	90	40	20	-10	220	18 200
Skövde	2 700	710	1 700	200	140	170	2 600	51 800
Sotenäs	720	110	560	20	30	-190	700	9 000
Stenungsund	60	20	20	10	0	-40	50	24 600
Strömstad	190	70	90	20	20	-20	170	12 000
Svenljunga	20	10	10	0	10	0	20	10 300
Tanum	20	10	10	10	0	-10	20	12 300
Tibro	0	0	0	0	-	0	0	10 600
Tidaholm	220	60	140	20	10	-20	210	12 600
Tjörn	10	0	0	0	0	0	10	15 000
Tranemo	0	0	-	-	-	0	0	11 600

## 11. forts

Län/Kommun <sup>1</sup>	Antal				Förändring 10-11 Antal	Heltids- personer	Antal invånare	
	Samtliga	Heltidstjänstgörande		Deltidstjänstgörande				
		Kvinnor	Män	Kvinnor	Män			
Trollhättan	1 000	410	320	180	100	40	860	55 500
Töreboda	0		0	0	0	0	0	9 100
Uddevalla	950	370	360	150	70	-10	860	52 200
Ulricehamn	50	10	20	10	10	-10	50	23 000
Vara	20	10	10	0	0	0	20	15 700
Värgårda	20	10	10	0	-	0	10	11 000
Vänersborg	890	390	300	140	60	30	810	37 000
Åmål	210	110	60	30	10	40	190	12 200
Öckerö	80	0	60	0	10	-10	70	12 500
<b>Värmland</b>	<b>4 700</b>	<b>1 800</b>	<b>1 800</b>	<b>690</b>	<b>490</b>	<b>-110</b>	<b>4 100</b>	<b>272 700</b>
Arvika	200	60	70	40	30	10	170	25 900
Eda	30	10	20	0	0	-10	30	8 500
Filipstad	20	10	10	0	0	-20	10	10 500
Forsbaga	80	30	40	10	10	10	70	11 200
Grums	20	0	10	0	-	0	20	9 000
Hagfors	30	10	10	0	0	10	30	12 300
Hammarö	10	0	0	-	-	0	10	14 900
Karlstad	3 900	1 500	1 400	600	430	-220	3 300	86 400
Kil	30	10	10	0	0	0	20	11 700
Kristinehamn	220	110	90	20	10	70	220	23 700
Munkfors	10	0	0	0	0	0	10	3 700
Storfors	10	0	0	-	0	0	10	4 200
Sunne	40	10	30	0	0	10	40	13 100
Säffle	40	20	20	0	0	-30	40	15 400
Torsby	120	60	50	10	0	60	120	12 300
Årjäng	50	20	30	0	0	0	50	9 800
<b>Örebro</b>	<b>6 800</b>	<b>2 800</b>	<b>2 500</b>	<b>950</b>	<b>570</b>	<b>-590</b>	<b>6 000</b>	<b>281 600</b>
Askersund	20	10	10	0	0	0	20	11 100
Degerfors	10	0	0	0	-	10	10	9 600
Hallsberg	210	70	120	10	10	0	200	15 200
Hällefors	50	20	20	10	10	20	40	7 100
Karlskoga	330	160	140	20	10	-20	320	29 600
Kumla	500	190	290	20	10	-10	490	20 500
Laxå	0	0	0	0	-	0	0	5 600
Lekeberg	50	10	10	10	10	-10	40	7 200
Lindesberg	280	130	110	30	20	-10	260	23 100
Ljusnarsberg	50	10	20	10	10	-20	40	4 900
Nora	30	10	20	0	0	10	30	10 400
Örebro	5 300	2 200	1 800	840	490	-550	4 500	137 100
<b>Västmanland</b>	<b>3 900</b>	<b>1 600</b>	<b>1 600</b>	<b>510</b>	<b>280</b>	<b>90</b>	<b>3 500</b>	<b>254 300</b>
Arboga	410	130	260	20	10	10	410	13 300
Fagersta	240	80	120	20	30	30	220	12 600
Hallsthammar	30	10	10	0	0	0	20	15 200
Kungsör	10	0	0	-	0	0	10	8 100
Köping	30	10	10	10	0	-10	30	24 800
Norberg	20	0	-	20	0	20	20	5 700
Sala	390	150	200	20	20	40	370	21 600
Skinnskatteberg	60	10	30	10	10	0	50	4 400
Surahammar	0	-	-	0	0	0	0	9 900
Västerås	2 700	1 200	940	420	210	10	2 400	138 700
<b>Dalarna</b>	<b>4 900</b>	<b>1 900</b>	<b>1 900</b>	<b>610</b>	<b>400</b>	<b>0</b>	<b>4 400</b>	<b>276 600</b>
Avesta	90	40	30	10	10	-10	80	21 500
Borlänge	2 000	760	940	190	130	-60	1 900	49 300
Falun	2 000	830	650	310	200	60	1 700	56 100
Gagnef	10	10	0	0	0	0	10	10 100
Hedemora	100	50	20	10	10	-10	80	15 100
Leksand	60	10	40	10	10	20	60	15 200
Ludvika	170	80	60	20	10	-10	160	25 600
Malung-Sälén	70	20	30	10	10	20	60	10 300
Mora	300	120	100	50	30	20	270	20 100
Orsa	0	0	0	0	-	0	0	6 900
Rättvik	20	10	10	0	0	-20	20	10 900
Smedjebacken	10	0	10	-	-	0	10	10 700
Säter	10	-	0	0	-	-10	0	10 900

## 11. forts

Län/Kommun <sup>1</sup>	Antal					Förändring 10-11 Antal	Heltids- personer	Antal invånare
	Samtliga	Heltidstjänstgörande		Deltidstjänstgörande				
		Kvinnor	Män	Kvinnor	Män			
Vansbro	10	10	0	0	-	0	10	6 800
Älvdalen	40	10	30	0	0	-10	40	7 200
<b>Gävleborg</b>	4 900	2 100	1 900	600	350	-40	4 500	276 100
Bollnäs	190	80	70	30	10	30	180	26 200
Gävle	3 800	1 600	1 500	470	300	-230	3 500	95 400
Hofors	0	0	-	0	-	0	0	9 600
Hudiksvall	270	110	120	30	20	60	260	36 800
Ljusdal	70	30	30	10	10	30	60	19 000
Nordanstig	10	0	0	-	0	0	0	9 500
Ockelbo	0	0	-	-	0	0	0	5 900
Ovanåker	10	10	0	0	0	0	10	11 400
Sandviken	110	40	50	10	10	20	100	37 000
Söderhamn	470	250	170	50	10	50	450	25 300
<b>Västernorrland</b>	6 400	2 800	2 600	740	350	20	6 000	242 200
Härnösand	1 500	650	650	170	80	-150	1 400	24 500
Kramfors	200	80	110	10	0	-50	190	18 700
Sollefteå	420	190	160	50	20	-20	390	20 000
Sundsvall	3 800	1 700	1 400	450	230	260	3 400	96 100
Timrå	50	20	20	10	0	10	50	18 000
Ånge	180	70	100	10	0	10	180	9 800
Örnsköldsvik	300	130	110	40	10	-40	270	54 900
<b>Jämtland</b>	3 100	1 400	1 100	360	200	10	2 900	126 300
Berg	20	0	10	0	0	0	20	7 300
Bräcke	40	10	20	10	0	0	30	6 800
Härjedalen	50	20	20	10	10	0	40	10 300
Krokom	40	10	20	10	-	0	30	14 600
Ragunda	20	10	10	0	0	0	10	5 500
Strömsund	50	20	20	10	10	0	40	12 200
Åre	40	10	20	0	0	0	40	10 300
Östersund	2 900	1 300	1 000	330	180	20	2 700	59 400
<b>Västerbotten</b>	8 700	3 000	3 200	1 400	1 000	50	7 200	259 700
Bjurholm	0	-	0	0	-	0	0	2 400
Dorotea	10	0	10	-	0	0	10	2 900
Lycksele	110	40	50	10	10	-20	110	12 300
Malå	20	10	10	-	0	0	20	3 200
Nordmaling	10	0	0	0	0	-10	10	7 000
Norsjö	10	0	0	0	-	0	10	4 200
Robertsfors	20	0	10	0	0	0	10	6 800
Skellefteå	520	190	250	60	30	0	490	71 600
Sorsele	20	0	10	0	0	0	10	2 700
Storuman	40	10	20	10	0	-10	30	6 000
Umeå	7 700	2 700	2 800	1 300	950	130	6 400	116 500
Vilhelmina	60	10	30	10	10	-10	50	7 000
Vindeln	100	20	30	30	20	-10	80	5 400
Vännäs	20	0	10	0	0	-10	20	8 500
Åsele	10	0	10	0	0	0	10	3 000
<b>Norrbotten</b>	8 200	2 700	4 200	660	550	500	7 500	248 500
Arjeplog	80	40	30	10	0	60	80	3 100
Arvidsjaur	370	80	270	10	10	140	360	6 500
Boden	1 800	380	1 300	50	60	140	1 700	27 600
Gällivare	170	80	70	10	0	-60	160	18 300
Haparanda	180	60	100	10	10	-40	170	10 000
Jokkmokk	50	20	10	10	0	0	40	5 100
Kalix	170	70	70	10	20	-20	150	16 600
Kiruna	610	310	200	80	30	110	560	23 000
Luleå	4 300	1 500	2 000	420	390	140	3 900	74 400
Pajala	20	10	10	0	0	0	20	6 300
Piteå	300	100	110	50	40	10	260	40 900
Älvsbyn	100	20	70	0	0	0	90	8 300
Övertkalix	20	10	20	-	0	10	20	3 500
Övertorneå	10	10	10	-	-	0	10	4 800
<b>Okänd stationering</b>	520	-	-	180	340	-20	10	-

**12. Statlig sektor 2011. Antal anställda, nyanställda och avgångna efter ålder och kön**

12. Central government sector 2011. Number of employees, new appointments and resignations/retirements by age and sex

Ålder		Antal <sup>1</sup>			Heltidspersoner		
		Kvinnor	Män	Totalt	Kvinnor	Män	Totalt
Samtliga	Anställda	123 200	120 800	244 000	103 800	106 600	210 400
	Nyanställda	15 500	16 400	31 900	10 600	11 600	22 300
	Avgångna	13 600	14 400	27 900	8 400	9 700	18 200
-24	Anställda	4 000	5 900	9 900	2 300	4 500	6 700
	Nyanställda	2 900	4 200	7 100	1 500	3 100	4 600
	Avgångna	1 600	1 800	3 400	520	980	1 500
25-29	Anställda	10 900	10 700	21 600	8 700	9 100	17 800
	Nyanställda	3 600	3 600	7 100	2 600	2 700	5 300
	Avgångna	1 900	1 900	3 800	1 200	1 300	2 500
30-34	Anställda	15 100	13 900	29 000	12 100	12 400	24 400
	Nyanställda	2 300	2 200	4 500	1 800	1 700	3 600
	Avgångna	1 700	1 700	3 400	1 200	1 300	2 400
35-39	Anställda	16 600	14 200	30 900	13 700	12 700	26 400
	Nyanställda	1 900	1 600	3 500	1 500	1 200	2 700
	Avgångna	1 400	1 400	2 800	900	1 000	1 900
40-44	Anställda	16 100	15 200	31 200	14 100	13 900	28 000
	Nyanställda	1 500	1 300	2 800	1 100	910	2 000
	Avgångna	1 100	1 100	2 200	710	800	1 500
45-49	Anställda	15 100	14 600	29 700	13 600	13 400	27 000
	Nyanställda	1 100	970	2 100	810	670	1 500
	Avgångna	940	940	1 900	600	650	1 300
50-54	Anställda	14 400	14 200	28 600	13 000	13 100	26 200
	Nyanställda	860	760	1 600	600	500	1 100
	Avgångna	790	770	1 600	490	520	1 000
55-59	Anställda	14 600	15 000	29 500	13 200	13 900	27 100
	Nyanställda	600	650	1 200	400	410	800
	Avgångna	630	800	1 400	390	520	900
60-64	Anställda	13 600	13 200	26 700	11 700	11 400	23 100
	Nyanställda	350	480	830	190	220	410
	Avgångna	2 500	2 400	5 000	1 900	1 800	3 700
65-	Anställda	2 900	4 000	6 900	1 500	2 200	3 800
	Nyanställda	400	720	1 100	90	190	280
	Avgångna	1 000	1 500	2 500	600	870	1 500

1) I anställda ingår tjänstlediga och utlandsanställda. I antal sysselsatta (i andra tabeller) ingår inte tjänstlediga och utlandsanställda. Av denna anledning är antalet anställda större än antalet sysselsatta.



**13. Antal sysselsatta inom offentlig sektor efter kön 2008–2011**

## 13. Number of employees in the public sector by sector and sex 2008-2011

Sektor	2008		2009		2010		2011	
	Antal	Heltids- personer	Antal	Heltids- personer	Antal	Heltids- personer	Antal	Heltids- personer
<b>Hela offentliga sektorn</b>								
Kvinnor	918 300	744 300	900 100	734 200	905 200	741 000	914 300	750 300
Män	327 700	286 600	322 300	282 300	323 400	282 600	327 700	286 000
Totalt	1 246 000	1 030 900	1 222 400	1 016 500	1 228 700	1 023 500	1 242 000	1 036 300
<b>Staten</b>								
Kvinnor	110 900	97 100	112 000	98 200	114 900	100 800	116 700	102 700
Män	112 300	100 700	110 100	99 400	109 800	98 600	112 600	101 000
Totalt	223 200	197 800	222 100	197 600	224 700	199 300	229 300	203 700
<b>Landsting</b>								
Kvinnor	188 600	159 800	184 800	157 100	182 500	156 700	184 400	158 200
Män	48 200	43 500	48 000	43 300	47 200	42 900	48 000	43 400
Totalt	236 800	203 200	232 800	200 400	229 800	199 600	232 300	201 600
<b>Kommuner</b>								
Kvinnor	618 800	487 400	603 400	478 900	607 800	483 400	613 300	489 500
Män	167 300	142 500	164 200	139 600	166 400	141 100	167 100	141 600
Totalt	786 000	629 900	767 600	618 500	774 200	624 600	780 400	631 100

## Fakta om statistiken

---

Detta Statistiska meddelande (SM) ingår i Medlingsinstitutets och Statistiska centralbyråns (SCB) löpande lönestrukturstatistik och avser löner och sysselsättning inom statlig sektor 2011. Syftet med undersökningen är att årligen belysa löner och sysselsättning inom staten i termer av nivå, utveckling och struktur.

Sysselsättningsstatistik för den statliga sektorn har funnits på riksnivå sedan 1954 och på kommunnivå sedan 1966/67. Lönestatistik har redovisats sedan början av 1970-talet. Från och med 2001 producerar SCB statistiken på uppdrag av Medlingsinstitutet som ansvarar för den officiella lönestatistiken.

### Detta omfattar statistiken

#### Objekt och population

Målpopulationen omfattar samtliga anställda inom statlig förvaltning, sysselsatta vid institutioner hänförliga till statlig sektor samt sysselsatta vid Socialförsäkringsfonder den 1 september 2011. Anställda inom statliga aktiebolag och affärsverk ingår inte i undersökningen. De ingår i undersökningen för privat sektor.

I den redovisade statistiken används två olika undersökningspopulationer, en för statistiken över sysselsättning och en för statistiken över löner. Dessa populationer definieras enligt nedan:

#### *Sysselsättningspopulation*

I sysselsättningspopulationen ingår samtliga anställda arbetstagare inom den statliga sektorn den 1 september 2011 förutom:

- Tjänstlediga som inte fick lön utbetald under redovisningsmånaden
- Utlandsanställda

#### *Lönepopulation*

Lönepopulationen utgår från sysselsättningspopulationen men avgränsas vidare genom att endast personer som under mätmånaden fyllt 18 men ej 65 år ingår. Dessutom exkluderas följande:

- Arvodesanställda
- Anställda med en tjänstgöringsomfattning som är mindre än fem procent

I både sysselsättnings- och lönepopulationen kan en person förekomma, och räknas, flera gånger om denne uppehåller flera tjänster. Således räknas antalet tjänster, inte antalet personer.

År 2011 ingick 229 300 observationer i sysselsättningspopulationen och 212 000 observationer i lönepopulationen. Skillnaden mellan sysselsättnings- och lönepopulationen är cirka 17 300 anställningar.

#### Statistiska mått

Sysselsättningsuppgifterna redovisas dels med *antal* sysselsatta, dels med *förändring* av antal sysselsatta från föregående år. Löneuppgifterna redovisas med *medellön*, *median*, *undre* och *övre kvartil* samt *förändring* från föregående år. Medellön beräknas som summan av individernas heltidslön dividerat med antalet individer. Med undre kvartil, median och övre kvartil menas att 25 procent, 50 procent respektive 75 procent av de anställda har en lägre lön än det angivna värdet.

### **Redovisningsgrupper**

I statistiken görs framförallt indelningar efter kön, yrke, region och utbildning. Indelningar efter ålder, tjänstgöringens omfattning och månadslön förekommer också.

Specialbearbetningar kan göras på en finare redovisningsnivå eftersom materialet baseras på totalundersökning.

### **Referenstid**

Mätperioden för huvuddelen av uppgifterna avser september 2011. För anställda vid universitet och högskolor avser mätperioden oktober månad.

### **Definitioner och förklaringar**

#### **Variabler**

Variabelinnehållet beskrivs i alfabetisk ordning. Variabler och begrepp markerade med fet stil i löpande text finns definierade under egen rubrik.

#### **Anställningsform**

Det förekommer tre olika anställningsformer i redovisningen: heltid, deltid och övriga. Övriga består huvudsakligen av timanställda där ersättning utgår per arbetad timme.

Observera att heltidsanställda ibland kan vara deltidstjänstgörande p.g.a. partiell tjänstledighet. De som har anställningsformerna deltid och övriga kan ibland vara heltidstjänstgörande.

#### **Förmåner**

Enligt Skatteverkets normer är förmåner all form av ”ersättning för arbete” som man som anställd kan få i annat än kontanter. Exempelvis ersättning för bil, kost, bostad etc.

#### **Grundlön**

Med grundlön avses avtalad lön inklusive fasta lönetillägg. Med fasta lönetillägg avses huvudsakligen tillägg som är knutna till tjänsten och oberoende av arbetstidens förläggning. I det fall tjänstgöringens omfattning inte avser heltid räknas grundlönen om till heltid med hjälp av **tjänstgöringens omfattning**.

#### **Heltidspersoner**

Antalet heltidspersoner i en redovisningsgrupp beräknas som summan av **tjänstgöringens omfattning** för de anställningar som tillhör redovisningsgruppen i materialet. Till exempel summeras två anställningar med 60 procent respektive 40 procent tjänstgöringsomfattning inom ett visst län till en heltidsperson i detta län.

#### **Kommun**

Med kommun avses i normalfallet anställningens tjänsteställe. Kommunindelningen följer 2011 års regionala indelning.

#### **Kön**

Uppgift om kön hämtas från individernas personnummer.

#### **Län**

Med län avses i normalfallet anställningens tjänsteställe. Länsindelningen följer 2011 års regionala indelning.

#### **Myndighet**

Myndigheterna redovisas enligt Arbetsgivarverkets och SCB:s Myndighetsregister 2011.

**Månadslön**

Med månadslön avses anställningens sammanlagda **grundlön** plus **rörliga lönetillägg** och **förmåner**. Övertidsersättning ingår ej. I det fall **tjänstgöringens omfattning** inte avser heltid räknas grundlönen och de rörliga lönetilläggen om till heltid.

**Nyanställda/avgångna**

Med nyanställda avses de individer som tillkommit i årets undersökning. Med avgångna avses de individer som fanns med i föregående års undersökning men som saknades i årets.

I tabell 12 blir inte summan av antalet anställda 2010, plus nyanställda 2011, minus avgångna 2011, lika med antalet anställda 2011. Detta beror på att redan anställda kan ha fått fler eller färre tjänster.

**Offentlig sektor**

Med offentlig sektor avses primärkommunala, landstingskommunala och statliga verksamhetsområden.

**Region**

Region är definierad enligt NUTS 2 och från och med lönestatistiken för år 2005 gäller följande kodning: 1: Stockholms län, 2: Uppsala, Södermanlands, Östergötlands, Örebro och Västmanlands län, 3: Jönköpings, Kronobergs, Kalmar och Gotlands län, 4: Blekinge och Skåne län, 5: Hallands och Västra Götalands län, 6: Värmlands, Dalarnas och Gävleborgs län, 7: Västernorrlands och Jämtlands län, 8: Västerbottens och Norrbottens län.

**Rörliga lönetillägg**

Med rörliga lönetillägg avses tillägg knutna till arbetstidens förläggning, t.ex. ob, jour- och beredskapsersättning. Även vissa andra, svårklassificerade tillägg förs hit.

**Statlig verksamhet**

Statistiken delas upp i statlig verksamhet och övrig statligt lönereglerad verksamhet. Övrig statligt lönereglerad verksamhet är verksamhet där staten inte är huvudman men statlig lönereglering gäller.

**Tjänstgöringens omfattning**

Med tjänstgöringens omfattning avses faktisk tjänstgöringstid i förhållande till heltid för en individ under mätmånaden.

Med heltidstjänstgörande avses den som antingen är heltidsanställd utan partiell tjänstledighet, eller timanställda som arbetat 165 timmar eller mer. Med partiell tjänstledighet avses föräldraledighet enligt lagen om allmän försäkring, lagen om rätt till ledighet för vård av barn, utbildning m.m.

Med deltidstjänstgörande avses den som är antingen heltidsanställd med partiell tjänstledighet eller deltidsanställd med eller utan partiell tjänstledighet.

Med tjänstledig avses den vars inrapporterade tjänstledighet är 100 procent av den överenskomna tjänstgöringens omfattning.

Tjänstgöringens omfattning kan ej överstiga 100 procent.

**Utbildning**

Klassificering av utbildningens nivå och inriktning har skett enligt Svensk Utbildningsnomenklatur (SUN 2000) som ersatt den gamla Svensk Utbildningsnomenklatur (SUN). SUN 2000 består, till skillnad från gamla SUN, av två delar: en nivåmodul och en inriktningsmodul som kan användas separat. Utbildningsnivån följer dock klassificeringen i SUN. Uppgift om individernas utbildning har hämtats från SCB:s utbildningsregister, 2011 års version.

**Yrke**

Klassificering av yrke har skett enligt SSYK 96 som ansluter nära till den internationella yrkesnomenklaturen ISCO-88. Redovisning sker enligt SSYK:s undergrupper på fyrsiffernivå.

**Ålder**

Med ålder avses uppnådd ålder under mät månaden.

## Så görs statistiken

Undersökningen är en årlig totalundersökning som genomförs i samarbete mellan Arbetsgivarverket och SCB på uppdrag av Medlingsinstitutet. Arbetsgivarverket samlar in individuppgifter från samtliga myndigheter. Efter granskning och bearbetning vidarebefordras dessa uppgifter till SCB.

## Statistikens tillförlitlighet

Statistikens tillförlitlighet är i huvudsak god.

Översättning till SSYK av de anställdas yrkesuppgifter, görs från och med år 2004 antingen utifrån BESTA-koden eller utifrån tjänstebenenämning. Tillförlitligheten i yrkesredovisningen påverkas av användningen av dessa olika system. Bytet från TNS till BESTA gör att jämförelser över åren kan bli missvisande för enskilda yrken. Något mått på kvalitetsförändringen har dock inte gått att beräkna.

**Osäkerhetskällor****Täckning**

Täckningsfel uppstår då rampopulationen inte överensstämmer med målpopulationen.

*Övertäckning* utgörs av anställda som inte tillhör målpopulationen, men som ändå kommit med i undersökningen. Timavlönad personal som var anställd under augusti men inte från och med 1 september tillhör denna kategori.

*Undertäckning* utgörs av anställda som tillhör målpopulationen, men som inte kommit med i undersökningen. Timavlönad personal som anställdes från och med 1 september samt ett mindre antal anställda under övriga centrala överenskommelser berörs. Dessutom fattas vissa mindre enheter där det tidigare varit osäkert till vilken sektor enheterna hör. Några beräkningar på undertäckningen är inte gjorda.

**Urval**

Undersökningen är en totalundersökning.

**Mätning**

Mätfel uppstår när felaktiga uppgifter lämnats och inte rättats i granskningen. Olika former av rörliga tillägg är för vissa yrken svåra att periodisera, vilket kan ge upphov till mätfel. Ingen studie har dock utförts för att kartlägga mätfelens omfattning och storlek.

**Bortfall**

Bortfall utgörs av icke inrapporterade anställda samt anställda för vilka mätvärden saknas. Storleken på dessa fel har ej beräknats.

**Bearbetning**

Bearbetningsfel kan uppkomma t.ex. i samband med dataregistrering och granskning. Materialet granskas av Arbetsgivarverket. Storleken på dessa fel har ej beräknats.

## Bra att veta

### Jämförbarhet

Jordbruksdepartementet ändrade namn till Landsbygdsdepartementet från och med 1 januari 2011. Integrations- och jämställdhetsdepartementet avvecklades den 1 januari 2011 och dess ärenden överfördes till Justitiedepartementet, Utbildningsdepartementet och Arbetsmarknadsdepartementet.

Till 2011 års version av utbildningsregistret har det skett en revidering av beräkningar gällande utbildningsnivå samt utbildningsinriktning. Detta kan påverka vissa redovisningsgrupper. För mer info se <http://www.scb.se/UF0506>

1 april 2010 bildades Trafikverket och ersatte Banverket och Vägverket.

Från och med 1 januari 2010 bolagiserades delar av Banverket, cirka 3 000 anställda övergick därmed till privat sektor.

Från och med 1 januari 2009 bolagiserades delar av Vägverket och Banverket, cirka 4 000 anställda övergick därmed till privat sektor.

Från och med 2006 års redovisning är antalssiffrorna avrundade.

2005 slogs de Allmänna försäkringskassorna ihop med Riksförsäkringsverket till Försäkringskassan och ingår därmed i civilförvaltningen istället för som tidigare i Övrig statligt lönereglerad verksamhet.

Översättning till SSK av de anställdas yrkesuppgifter, görs från och med år 2004 antingen utifrån BESTA-koden eller utifrån tjänstebenenämning. Tidigare användes på motsvarande sätt kombinationen TNS och tjänstebenenämning. Tillförlitligheten i yrkesredovisningen påverkas av användningen av dessa olika system. Bytet från TNS till BESTA gör att jämförelser över åren kan bli missvisande för enskilda yrken. Till och med 2003 är redovisningen efter SSK tressiffrig och från och med 2004 fyrsiffrig. Från och med 2007 har en ny nyckel använts för att översätta från BESTA till SSK.

I samarbete med Arbetsgivarverket har vissa av de insamlade variablerna ändrats. De publicerade uppgifterna är dock oförändrade.

Uppgift om utbildning, enligt SUN 2000, har från och med år 2003 uppdaterats med hjälp av information ur Försvarmaktens personaladministrativa register. Tidigare har uppgifterna om utbildning inom det militära området huvudsakligen byggts på information hämtad ur den senaste folk- och bostadsräkningen 1990.

De affärsdrivande verken; Luftfartsverket, Sjöfartsverket, Svenska kraftnät och Statens järnvägar, redovisas under privat sektor från och med 2001. Detta innebär att antalet sysselsatta inom statlig sektor minskade med cirka 15 600 personer.

Från och med år 2000 redovisas Svenska kyrkans personal i privat sektor. Från och med 2000 redovisas sysselsatta vid institutioner hänförliga till statlig sektor samt sysselsatta vid Socialförsäkringsfonder i den statliga undersökningen.

Till undersökningen avseende 2000 ändrades definitionen av begreppet sysselsatta. Tidigare ingick tjänstlediga och utlandsanställda. Dessa förändringar medförde att antalet sysselsatta minskade med cirka 8 800 personer.

Från och med år 2000 ingår timanställda i lönepopulationen.

### Spridningsformer

Detta Statistiska meddelande och uppgifter i Sveriges statistiska databas utgör den huvudsakliga redovisningen av lönestatistiken för statlig sektor. Efterfråga-

de tabeller och diagram med uppgifter för det senaste året finns på undersökningens produktsida [www.scb.se/AM0104](http://www.scb.se/AM0104). Dessutom görs statistiken tillgänglig i ett par tabeller i Statistisk årsbok. Uppgifterna ingår också i underlaget för lönestatistik avseende hela arbetsmarknaden som publiceras separat i de statistiska databaserna under namnet Lönestrukturstatistik, hela ekonomin.

### **Primärmaterial**

SCB utför på beställning specialbearbetningar av primärmaterial. Forskare, utredare m.fl. kan efter prövning få tillgång till avidentifierat uppgiftsmaterial för egen bearbetning. Personnummer lämnas dock av sekretesskäl aldrig ut.

### **Annan statistik**

SCB producerar även motsvarande statistik för den resterande delen av offentlig sektor samt för arbetare respektive tjänstemän inom den privata sektorn. Denna redovisas i form av Statistiska meddelanden för respektive undersökning (Löner och sysselsättning inom Primärkommunal sektor, Landstingskommunal sektor, Arbetare inom privat sektor samt Tjänstemän inom privat sektor). Vid jämförelser mellan de olika undersökningarna måste olikheter i lönebegrepp, populationsavgränsning och mätperiod beaktas.

SCB publicerar även Konjunkturstatistik, löner för statlig sektor. Denna publiceras månadsvis i ett Statistiskt meddelande samt i Sveriges statistiska databas.

Mer information om statistiken och dess kvalitet ges i en särskild Beskrivning av statistiken på SCB:s webbplats, [www.scb.se/AM0104](http://www.scb.se/AM0104)

## In English

---

### Summary

This report presents employment and salary statistics for central government employees and salaried employees in state-subsidised activities who were employed in September 2011. The survey does not cover state-owned companies, or government business activity. It was carried out jointly by Statistics Sweden and the Swedish Agency for Government Employers.

The average monthly salary for all employees was SEK 31 500 in September 2011. For women the average was SEK 30 000 while for men it was SEK 33 100. Since September 2010, the monthly salary has increased by an average of 1.4 percent overall, 2.2 percent for women and 0.6 percent for men.

In September 2011 a total of about 229 300 persons were employed in the central government sector, 4 600 more than last year. About 116 700 of these employees were women and 112 600 were men.

### List of tables

Explanation of symbols	9
1. Central government sector 2011. Average monthly salary in SEK by county and sex	9
2. Central government sector 2011. Average monthly salary and salary dispersion in SEK by occupation and sex	10
3. Central government sector 2011. Average monthly salary in SEK and additional information by occupation and sex	12
4. Central government sector 2011. Average monthly salary in SEK by occupation, age and sex	14
5. Central government sector 2011 Average monthly salary in SEK by occupation, region and sex	16
6. Central government sector 2011. Number of employees by monthly salary interval in SEK and sex	18
7. Central government sector 2011. Average monthly salary and salary dispersion in SEK by field of education and sex	19
8. Central government sector 2011. Average monthly salary and salary dispersion in SEK by level of education and sex	20
9. Central government sector 2011. Average monthly salary and salary dispersion in SEK by education and sex	21
10. Central government sector 2011. Number of employees by authority and sex	24
11. Central government sector 2011. Number of full-time and part-time employees by extent of employment, county, municipality and sex	27
12. Central government sector 2011. Number of employees, new appointments and resignations/retirements by age and sex	32
13. Number of employees in the public sector by sector and sex 2008-2011	33



**List of terms**

affärsverken	state business enterprises
allmänna civilförvaltningen och försvarsväsendet	general civil service and armed forces
anställd	employee
antal	number
Arbetsmarknadsdepartement	Ministry of Employment
avgångna	resignations/retirements
deltidstjänstgörande	part-time work
fasta lönetillägg	fixed salary supplements
Finansdepartementet	Ministry of Finance
Försvarsdepartementet	Ministry of Defence
genomsnitt	average
grundlön	basic monthly salary
heltidstjänstgörande	full-time work
heltidspersoner	full-time equivalents
Integrations- och jämställdhetsdepartement	Ministry of Integration and Gender Equality
Jordbruksdepartementet	Ministry of Agriculture, Food and Consumer Affairs
Justitiedepartementet	Ministry of Justice
kommun	municipality
Kulturdepartementet	Ministry of Culture
kvartil	quartile
kvinnor	women
kön	sex
landsting	county council
län	county
lönetillägg	salary supplements
median	median
Miljödepartementet	Ministry of the Environment
myndighet	government authority
månadslön	monthly salary incl. salary supplements
män	men

nyanställda	new appointments
Näringsdepartementet	Ministry of Industry and trade
offentlig	public
primärkommun	municipality
privat	private
region	region
riksdagen och dess verk	The Parliament and its agencies
rörliga lönetillägg	variable salary supplements
samtliga	total, all
sektor	sector
Socialdepartementet	Ministry of Health and Social Affairs
stat	central government
statlig verksamhet	government activity
summa	sum
sysselsatta	employees
sysselsättning	employment
tjänstbenämning	job title
tjänstgöringens omfattning	extent of employment
tjänstledighet	leave of absence
totalt	total
utbildning	education
Utbildningsdepartementet	Ministry of Education and Research
Utrikesdepartementet	Ministry for Foreign Affairs
yrke	occupation
ålder	age
övrig(a)	other(s)
övrig statligt lönereglerad verksamhet	state-subsidised activity