

## Kortperiodisk sysselsättningsstatistik

2:a kvartalet 2009

Short-term employment 2nd quarter of 2009

### I korta drag

Ny näringsgrensindelning från och med 1:a kvartalet 2009

Statistiken redovisas efter standard för svensk näringsgrensindelning (SNI), vilken även är anpassad efter den europeiska standarden. Från och med första kvartalet 2009 har en ny version av denna klassificering, SNI 2007, införts. Omläggningen till den nya näringsgrensindelningen har medfört att antalet redovisningsgrupper har ökat. För att möjliggöra jämförelser bakåt i tiden har vi för den nya indelningen i tabell 2 med hjälp av länkning skapat tidserier tillbaks till första kvartalet 2000. För ett fåtal av redovisningsgrupperna har ett tidseriebrott uppstått. Vid jämförelse med tidigare resultat bör detta tas i åtanke.

Antalet anställda minskar

Antalet anställda uppgick under andra kvartalet 2009 till 4 073 400, en minskning med 1,9 procent. Antalet anställda minskade inom alla sektorer. I privat sektor minskade antalet anställda med 1,8 procent och inom offentlig sektor var minskningen 2,3 procent.

I offentlig sektor minskade antalet anställda inom alla delsektorer. Den största minskningen skedde inom kommunal sektor där minskningen uppgick till 2,7 procent. Inom staten respektive landstingen var minskningen 1,9 respektive 1,2 procent.

**Tillverkningsindustrin minskar kraftigt**

Under andra kvartalet 2009 minskade antalet anställda i tillverkningsindustrin med 10,3 procent. Nedgången märks alla branschgruppen och totalt fanns det 66 500 färre anställda inom industrin under andra kvartalet 2009 jämfört med motsvarande kvartal föregående år.



**Statistiska centralbyrån**  
Statistics Sweden

Fredrik Rahm, SCB, tfn 019-17 65 97, fredrik.rahm@scb.se

Statistiken har producerats av SCB, som ansvarar för officiell statistik inom området.

ISSN 0082-0237 Serie AM – Arbetsmarknad. Utkom den 18 augusti 2009.

URN:NBN:SE:SCB-2009-AM63SM0903\_pdf

Tidigare publicering: Se avsnittet Fakta om statistiken.

Utgivare av Statistiska meddelanden är Mats Wadman, SCB.

## Innehåll

<b>Statistiken med kommentarer</b>	<b>4</b>
<b>Anställda</b>	<b>4</b>
Antalet anställda, säsongsrensat kvartal 1 1989 – kvartal 2 2009	4
Andel anställda efter sektor	4
Utveckling av antalet anställda	5
Andel offentligt anställda per län (Andel i procent)	5
<b>Sjukfrånvaro</b>	<b>7</b>
Sjukfrånvaro- och sysselsättningsutvecklingen, privat sektor	7
Sjukfrånvaron efter sektor och kön, 2:a kvartalet 2009	8
<b>Personalomsättning i privat sektor</b>	<b>9</b>
Tillsvidare nyanställda och avgångna i procent av totalt tillsvidareanställda, kvartal 1 1990 – kvartal 2 2009	9
<b>Tabeller</b>	<b>10</b>
Teckenförklaring	10
1. Antal anställda efter sektor, kön och anställningsform, 2:a kvartalet 2009	10
2. Antal anställda efter näringsgren och anställningsförhållande. Privat sektor, 2:a kvartalet 2009	11
3. Procentuell fördelning av antalet anställda efter näringsgren och kön. Privat sektor, 2:a kvartalet 2009	12
4. Andel visstidsanställda i procent av totalt antal anställda efter näringsgren. Privat sektor, 1:a kvartalet 1997 – 2:a kvartalet 2009	13
5A. Antal anställda efter sektor och län, 2:a kvartalet 2009	14
5B. Procentuell fördelning av anställda efter län och kön, 2:a kvartalet 2009	15
5C. Antal anställda efter län och bransch. Privat sektor, 2:a kvartalet 2009	16
6. Antal anställda efter storleksklass och bransch. Privat sektor, 2:a kvartalet 2009	19
7. Index: Antal anställda efter näringsgren. Privat sektor, kvartal 1 2000 <sup>1</sup> – kvartal 2 2009 (2000:1=100)	21
8. Andel sjukfrånvarande i procent efter sektor och kön. 2:a kvartalet 2009	22
9. Andel frånvarande i procent efter näringsgren och frånvaroorsak. Privat sektor, 2:a kvartalet 2009.	23
10. Andel sjukfrånvarande i procent efter län. Privat sektor, 2:a kvartalet 2009	23
11. Andel frånvarande i procent av totalt antal anställda efter storleksklass, kön och frånvaroorsak. Privat sektor, 2:a kvartalet 2009	24
12. Frånvaroutvecklingen efter frånvaroorsak. Privat sektor, 1:a kvartalet 1998- 2:a kvartalet 2009	25
13. Antal nyanställda och avgångna efter kön och anställningsform. Privat sektor, 2:a kvartalet 2009	26
14. Andel nyanställda och avgångna med tillsvidareanställning i procent av totalt antal tillsvidareanställda efter näringsgren. Privat sektor, 2:a kvartalet 2009	26

15. Andel nyanställda och avgångna med tillsvidareanställning i procent av antal tillsvidareanställda efter storleksklass och bransch, Privat sektor, 2:a kvartalet 2009	27
16. Andel nyanställda och avgångna i procent av totalt antal tillsvidareanställda efter storleksklass och utveckling. Privat sektor, 2:a kvartalet 2009	28
<b>Fakta om statistiken</b>	<b>29</b>
<b>Detta omfattar statistiken</b>	<b>29</b>
Objekt och population	29
Statistiska mått	29
Redovisningsgrupper	29
Definitioner och förklaringar	29
<b>Så görs statistiken</b>	<b>30</b>
Urvalsundersökning	30
Datainsamling	30
Granskning	30
<b>Statistikens tillförlitlighet</b>	<b>31</b>
Urval	31
Ramtäckning	31
Mätning	31
Bortfall	31
Bearbetning	31
Modellantaganden	31
Redovisning av osäkerhetsmått	32
<b>Bra att veta</b>	<b>32</b>
Förändringar som kan påverka jämförelser	32
Ny näringsgrensindelning från och med 1:a kvartalet 2009	32
Spridning	32
Annan statistik	33
<b>In English</b>	<b>34</b>
<b>Summary</b>	<b>34</b>
<b>List of tables</b>	<b>34</b>
List of terms	35

## Statistiken med kommentarer

### Anställda

Den kortperiodiska sysselsättningsstatistiken avser att mäta antalet anställda kvartalsvis. Då antalet anställda varierar mycket beroende på säsong, har i diagrammet nedan första kvartalet 1989 till andra kvartalet 2009 säsongrensats.

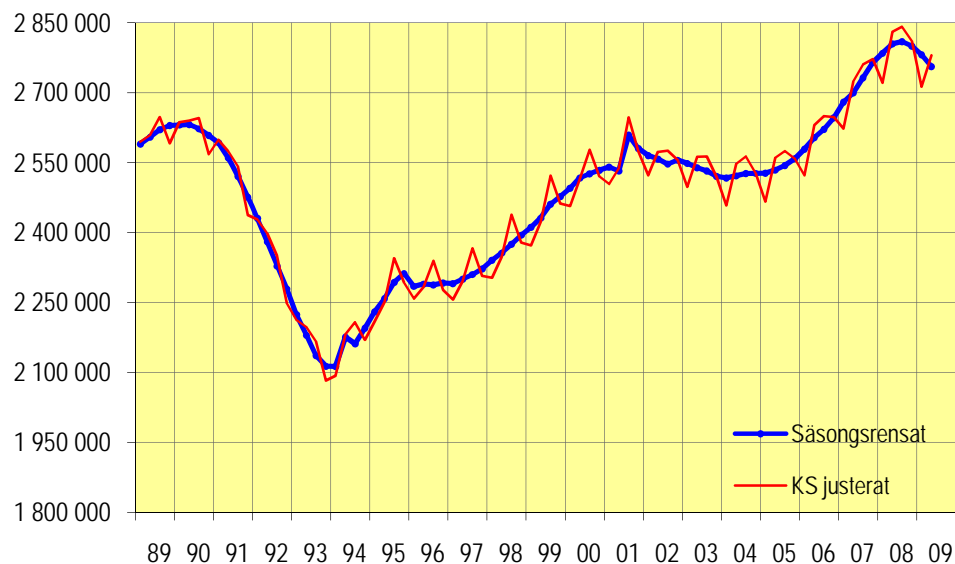
Under perioden har ett antal statligt ägda verk och landstingsverksamheter bolagiserats. Då bolagiseringarna påverkar nivån har antalet anställda för dessa verk återförts till privat sektor bakåt i tiden från det datum som övergången till privat sektor skedde. Antalet anställda för de statliga verken innan bolagiseringen har inhämtats ifrån Konjunkturstatistik, löner för statlig sektor. Landstingsägda bolag har återförts med en konstant nivå bakåt i tiden.

Under första kvartalet 1994 utvidgades undersökningen med bransch A och B (jordbruk, skogsbruk, jakt och fiske). Antalet anställda för perioden då bransch A och B ej inkluderades har hämtats från Arbetskraftsundersökningen (AKU).

Av säsongrensade data framgår att antalet anställda har minskat mellan första kvartalet 2009 och andra kvartalet 2009.

### Antalet anställda, säsongrensat kvartal 1 1989 – kvartal 2 2009

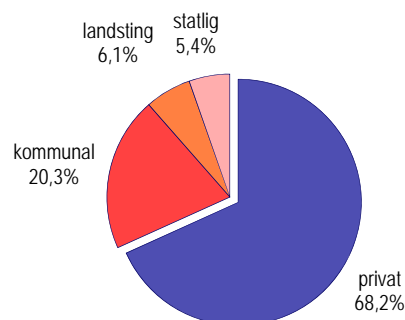
Antal anställda



Data tom kvartal 2 2009

Nedanstående diagram visar fördelningen av antalet anställda över de olika sektorerna under andra kvartalet 2009.

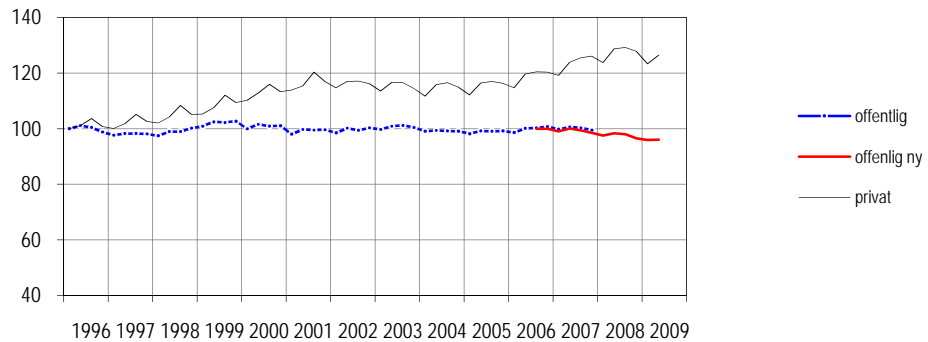
### Andel anställda efter sektor



I nedanstående diagram visas hur sysselsättningsutvecklingen har varit från 1996 inom den offentliga sektorn jämfört med den privata sektorn.

### Utveckling av antalet anställda

Index=100 kvartal 1-96



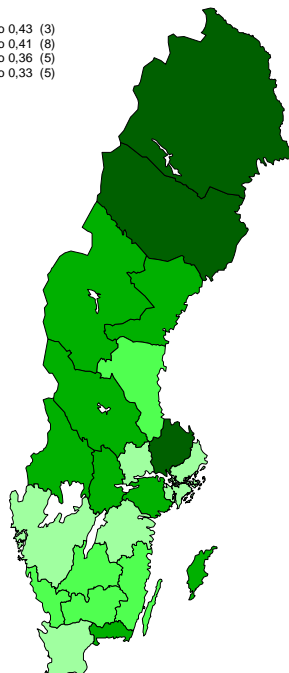
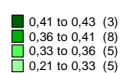
Data t.o.m. kvartal 2 2009

Förflyttningar av verksamhet mellan privat och offentlig sektor försvårar tolkningen av diagrammet. Första kvartalet 2000 övergick Svenska kyrkan från den offentliga sektorn till den privata sektorn (ca 23 000 anställda). Tredje kvartalet 2000 och första kvartalet 2001 räknas flera landstingsägda bolag till den privata sektorn (ca 4 000 respektive 12 000 anställda). Fr.o.m. första kvartalet 2001 räknas affärsverken samt Riksbanken till den privata sektorn (ca 16 000 anställda) och fr.o.m. andra kvartalet 2002 räknas fler landstingsägda bolag till den privata sektorn (ca 4 000 anställda). Under 2004 gick fler privata bolag tillbaka till landstingssektorn (totalt ca 10 500 anställda). I redovisningen av första kvartalet 2008 används en ny källa för kommunal sektor vilket medför en nivåsenkning med drygt 30 000 anställda. I diagrammet ovan redovisas uppgifter för offentlig sektor enligt den nya källan separat med start tredje kvartalet 2006.

Fördelningen av de anställda mellan privat och offentlig sektor varierade mellan länen vilket man kan se i nedanstående karta.

### Andel offentligt anställda per län

(Andel i procent)



Det län som hade minst andel offentlig sektor var Stockholms län, 22 procent och de län som hade störst andel offentlig sektor var Norrbottens och Uppsala län med 43 procent.

Inom den privata sektorn minskade antalet anställda inom tillverkningsindustrin med 10,3 procent. Handeln visade en nedgång, 1,8 procent. Byggindustrin ökade med 0,3 procent. Utvecklingen av antalet anställda var olika för tillsvidare- och visstidsanställda beroende på bransch, vilket visas i nedanstående tabell.

**Procentuell förändring av antalet anställda efter bransch och anställningsform inom privat sektor. 2:a kvartalet 2009 jämfört med 2:a kvartalet 2008.**

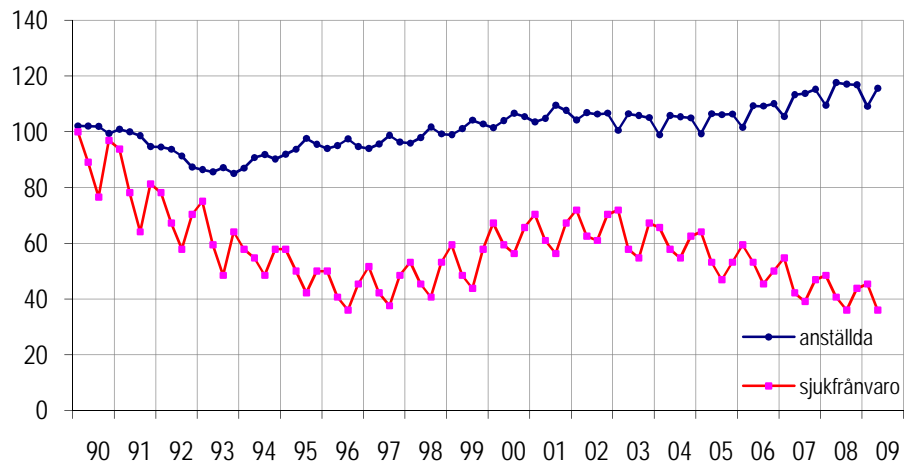
SNI 2007	Tillsvidare	Visstid	Totalt
A Jordbruk, skogsbruk och fiske	16,6	-12,8	10,8
B Utvinning av mineraler	1,9	-47,8	-6,5
C Tillverkning	-7,7	-41,3	-10,3
D Försörjning av el, gas, värme och kyla	4,8	-3,4	4,6
E Vatten, avlopp, avfall, återvinning och sanering	5,9	7,2	6,2
F Byggverksamhet	2,5	-12,1	1,6
G Handel	0,4	-15,2	-1,8
H Transport och magasinering	2,7	-15,5	0,0
I Hotell- och restaurangverksamhet	1,1	-17,2	-4,6
J Information och kommunikationsverksamhet	-0,8	4,4	-0,4
K Finans- och försäkringsverksamhet	-1,1	-13,2	-2,0
L Fastighetsverksamhet	-0,9	-26,7	-3,4
M Juridik, ekonomi, vetenskap och teknik	5,2	-1,4	4,5
N Uthyrning, fastighetsservice, resetjänster o andra stödtjänster	2,0	-2,8	0,8
P Utbildning	11,7	-3,3	8,8
Q Vård och omsorg, sociala tjänster	7,1	10,1	8,1
R Kultur, nöje och fritid	4,9	-0,5	3,4
S Annan serviceverksamhet	-1,6	-10,0	-3,2
Totalt	-0,1	-11,8	-1,8

## Sjukfrånvaro

Den totala sjukfrånvaron uppgick andra kvartalet 2009 till 2,6 procent av antalet anställda, vilket innebär att sjukfrånvaron minskade med 0,3 procentenheter jämfört med motsvarande kvartal 2008. Landstingssektorns sjukfrånvaro uppgick till 3,8 procent, den kommunala och statliga sektorns sjukfrånvaro uppgick till 3,5 respektive 1,7 procent. Inom den privata sektorn uppgick sjukfrånvaron till 2,3 procent. Diagrammet nedan illustrerar utvecklingen av sjukfrånvaron inom den privata sektorn jämfört med sysselsättningen. Sjukfrånvaro mäts som andel av totalt antal anställda.

### Sjukfrånvaro- och sysselsättningsutvecklingen, privat sektor

Index=100 kvartal 1 1990



data t.o.m. kvartal 2 2009

Som diagrammet ovan visar minskade sysselsättningen i början av 90-talet. Sjukfrånvaron minskade också under denna period. När sysselsättningen började öka 1994 fortsatte sjukfrånvaron att minska. Från och med 1997 ökade sjukfrånvaron liksom sysselsättningen, under de senaste åren har sjukfrånvaron minskat och sysselsättningen har stigit.

Sjukfrånvaron är i genomsnitt högre bland arbetsställen med många anställda än vid arbetsställen med få. Detta illustreras i tabellen nedan.

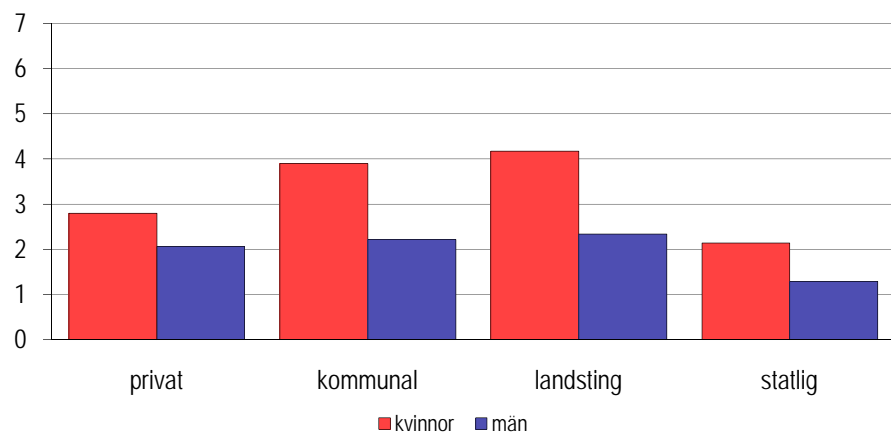
### Sjukfrånvaro i procent av antalet anställda efter arbetsställets storlek, privat sektor

Antal anställda	2:a kvartalet	
	2008	2009
1- 4	1,2	1,6
5- 9	1,6	1,4
10- 19	1,9	2,0
20- 49	2,4	2,4
50- 99	2,6	2,8
100- 199	3,4	3,0
200-	3,4	2,9

Diagrammet nedan visar hur sjukfrånvaron ser ut inom de olika sektorerna.

### Sjukfrånvaron efter sektor och kön, 2:a kvartalet 2009

procent



Sjukfrånvaronivån är högre bland kvinnor än bland män inom alla sektorer, vilket också nedanstående tabell visar.

### Kvinnors sjukfrånvaro i relation till mäns sjukfrånvaro efter sektor

Sektor	Kvartal 2 -08	Kvartal 3 -08	Kvartal 4 -08	Kvartal 1 -09	Kvartal 2 -09
Privat	138	134	132	128	136
Kommunal	171	161	158	166	176
Landsting	187	179	122	161	178
Statlig	161	162	162	148	166
<b>Totalt</b>	<b>167</b>	<b>163</b>	<b>157</b>	<b>151</b>	<b>159</b>

1) Indextalet uttrycker kvoten mellan kvinnors och mäns sjukfrånvaro

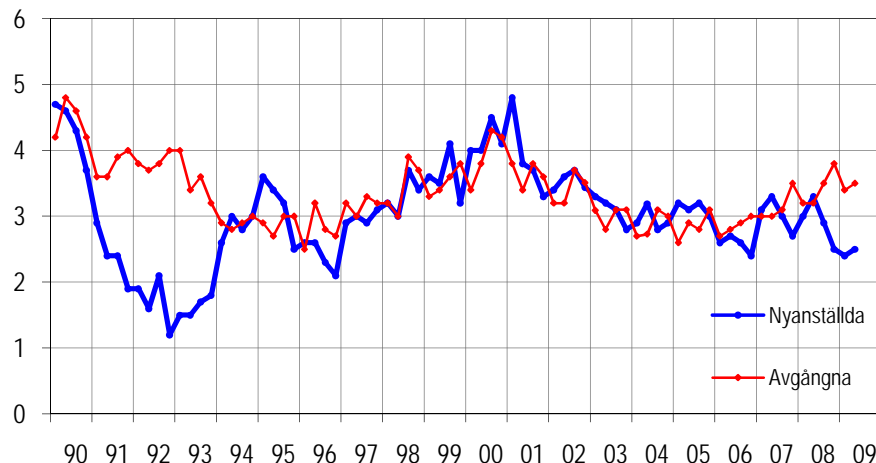


## Personalomsättning i privat sektor

Diagrammet nedan illustrerar personalomsättningens utveckling, nyanställda och avgångna, bland tillsvidareanställda inom den privata sektorn.

### Tillsvidare nyanställda och avgångna i procent av totalt tillsvidareanställda, kvartal 1 1990 – kvartal 2 2009

Andel i procent



data t.o.m kvartal 2 2009

Andelen tillsvidare nyanställda i privat sektor uppgick andra kvartalet 2009 till 2,5 procent vilket är en ökning med 0,1 procentenheter jämfört med första kvartalet 2009. Andelen tillsvidare avgångna uppgick till 3,5 procent vilket är en ökning med 0,1 procentenheter jämfört med första kvartalet 2009.

Personalomsättningens utveckling över tiden för kvinnor respektive män åskådliggörs i nedanstående tabell.

### Andel tillsvidare nyanställda respektive avgångna i procent av antalet tillsvidareanställda inom privat sektor

Kvartal/År	Tillsvidare nyanställda		Tillsvidare avgångna	
	Kvinnor	Män	Kvinnor	Män
Kvartal 2-96	2,4	2,6	2,8	3,3
Kvartal 2-97	2,8	3,1	2,8	2,9
Kvartal 2-98	2,8	3,1	3,2	3,0
Kvartal 2-99	3,3	3,6	3,6	3,4
Kvartal 2-00	4,1	3,9	3,9	3,8
Kvartal 2-01	3,6	3,9	3,6	3,4
Kvartal 2-02	3,6	3,6	3,3	3,3
Kvartal 2-03	2,9	3,3	3,1	2,6
Kvartal 2-04	3,1	3,2	2,8	2,7
Kvartal 2-05	3,1	3,1	3,3	2,8
Kvartal 2-06	2,7	2,8	2,9	2,8
Kvartal 2-07	3,3	3,3	3,0	3,0
Kvartal 2-08	3,6	3,1	3,4	3,1
Kvartal 2-09	2,4	2,5	3,4	3,5

## Tabeller

**Teckenförklaring**

Explanation of symbols

–	Noll	Zero
0	Mindre än 0,5	Less than 0.5
0,0	Mindre än 0,05	Less than 0.05
..	Uppgift inte tillgänglig eller för osäker för att anges	Data not available
.	Uppgift kan inte förekomma	Not applicable
*	Preliminär uppgift	Provisional figure

**1. Antal anställda efter sektor, kön och anställningsform, 2:a kvartalet 2009**

1. Employment by sector, sex and terms of employment, 2nd quarter of 2009

	Anställda		Årlig förändring <sup>1</sup> (%)	Tillsvidareanställda	Visstidsanställda
Privat	2 779 823 ± 20 337		-1,8 ± 1,0	2 428 100	351 700
Kvinnor	1 062 208 ± 13 641		-0,8 ± 1,8	878 800	183 400
Män	1 717 614 ± 15 372		-2,3 ± 1,2	1 549 400	168 300
Kommunal	826 165 ± 117		-2,7 ± 0,0	649 600	176 500
Kvinnor	649 939 ± 72		-2,5 ± 0,0	519 700	130 300
Män	176 226 ± 103		-3,4 ± 0,1	130 000	46 300
Landsting	248 149 ± 0		-1,2 ± 0,0	216 200	31 900
Kvinnor	198 614 ± 0		-1,3 ± 0,0	174 500	24 100
Män	49 535 ± 0		-0,7 ± 0,0	41 700	7 800
Statlig <sup>2</sup>	219 289 ± 0		-1,9 ± 0,0	170 900	48 400
Kvinnor	111 297 ± 0		-0,3 ± 0,0	86 200	25 100
Män	107 992 ± 0		-3,5 ± 0,0	84 700	23 300
Totalt	4 073 426 ± 20 338		-1,9 ± 0,7	3 464 800	608 500
Kvinnor	2 022 058 ± 13 641		-1,4 ± 0,9	1 659 200	362 900
Män	2 051 367 ± 15 372		-2,4 ± 1,0	1 805 800	245 700

1) Värdet till höger om ± anger ett 95%-igt konfidensintervall omkring skattningen.

2) Uppgifterna avseende statlig sektor hämtas från Konjunkturstatistik löner för statlig sektor (KLS).

## 2. Antal anställda efter näringsgren och anställningsförhållande. Privat sektor, 2:a kvartalet 2009

2. Number of employees by branch of industry and terms of employment. Private sector 2nd quarter of 2009

SNI/Näringsgren	Anställda	Årlig förändring <sup>1</sup> (%)	Tillsvidare anställda	Visstids anställda
<b>A Jordbruk, jakt o skogsbruk</b>	37 375 ± 1 997	10,8 ± 8,8	31 400	6 000
<b>B Gruvor och mineralutvinningsindustri</b>	8 171 ± 466	-6,5 ± 11,2	7 400	700
<b>C Tillverkningsindustri</b>	579 903 ± 4 373	-10,3 ± 1,0	550 700	29 200
10-12 Livsmedels-, dryckesvaru- och tobaksindustri	52 855 ± 2 132	-5,0 ± 5,2	45 700	7 200
13-15 Textil-, beklädnads-, läder - och lädervaruindustri	7 763 ± 390	-9,6 ± 6,6	7 200	500
16 Industri för trä och varor av trä, kork och rotting o.d. utom möbler	31 799 ± 972	-12,7 ± 3,4	29 500	2 300
17 Massa-, pappers- och pappersvaruindustri	34 052 ± 662	-4,2 ± 2,2	32 400	1 700
18 Grafisk och annan reproduktionsindustri	17 049 ± 602	-3,2 ± 5,2	16 200	800
19-21 Petroleumraffinaderier, kemisk industri och läkemedelsindustri	37 698 ± 753	-3,5 ± 2,7	35 300	2 400
22 Gummi- och plastvaruindustri	19 659 ± 553	-15,4 ± 3,5	18 700	1 000
23 Industri för andra icke-metalliska mineraliska produkter	15 829 ± 670	-7,3 ± 5,2	14 900	900
24 Stål- och metallverk	31 205 ± 370	-14,9 ± 1,4	30 600	600
25 Industri för metallvaror utom maskiner och apparater	71 585 ± 2 327	-11,2 ± 4,0	68 900	2 700
26 Industri för datorer, elektronikvaror och optik	37 975 ± 827	-4,0 ± 3,2	36 900	1 100
27 Industri för elapparatur	25 243 ± 762	-4,0 ± 4,6	24 200	1 100
28 Övrig maskinindustri	71 745 ± 1 656	-17,0 ± 3,1	69 800	1 900
29 Industri för motorfordon, påhängsvagnar och släpfordon	64 837 ± 719	-16,1 ± 1,2	63 000	1 900
30 Annan transportmedelsindustri	13 677 ± 345	-8,8 ± 3,7	13 100	600
31 Möbelindustri	14 517 ± 512	-15,0 ± 3,9	13 800	700
32 Annan tillverkningsindustri	12 715 ± 402	-5,4 ± 13,1	11 900	800
33 Reparationsverkstäder och installationsföretag för maskiner och apparater	19 701 ± 815	-5,7 ± 5,3	18 700	1 000
<b>D El-, gas- och värmeverk</b>	28 172 ± 1 321	4,6 ± 6,5	26 700	1 400
<b>E Vatten- och reningsverk; anläggningar inom avfallshantering, återvinning och sanering</b>	14 106 ± 886	6,2 ± 9,6	12 700	1 400
<b>F Byggindustri</b>	228 577 ± 6 325	1,6 ± 3,8	215 500	13 100
41 Byggentreprenörer	62 259 ± 2 421	-5,2 ± 5,2	58 600	3 700
42 Anläggningsentreprenörer	13 468 ± 676	24,1 ± 11,6	11 900	1 600
43 Specialiserade bygg- och anläggningsentreprenörer	152 849 ± 5 804	2,9 ± 5,2	145 000	7 900
<b>G Handel</b>	503 250 ± 9 845	-1,8 ± 2,6	439 700	63 500
45 Handel med och serviceverkstäder för motorfordon och motorcyklar	60 848 ± 1 980	-2,5 ± 4,1	57 700	3 100
46 Parti- och provisionshandel	186 026 ± 6 423	-2,5 ± 4,5	175 900	10 100
47 Detaljhandel	256 376 ± 7 187	-1,2 ± 3,8	206 000	50 300
<b>H Transport- och magasineringsföretag</b>	216 377 ± 5 423	0,0 ± 3,4	189 100	27 300
49 Landtransportföretag; rörtransportföretag	117 233 ± 4 622	2,0 ± 5,3	100 800	16 400
50-51 Rederier och flygbolag	10 690 ± 964	3,1 ± 11,5	9 600	1 100
52 Magasin och serviceföretag till transport	44 971 ± 1 899	0,6 ± 5,9	40 600	4 400
53 Post- och kurirföretag	43 482 ± 1 874	-6,2 ± 5,9	38 000	5 500
<b>I Hotell och restauranger</b>	110 841 ± 8 312	-4,6 ± 9,5	81 200	29 600
<b>J Informations- och kommunikationsföretag</b>	153 569 ± 3 030	-0,4 ± 3,3	141 600	12 000
58 Förlag	32 893 ± 1 080	-5,2 ± 5,4	29 900	3 000
59-60 Film-, video och TV-programföretag; radio- och TV-bolag	16 410 ± 655	5,4 ± 7,1	12 200	4 200
61 Telekommunikationsbolag	20 978 ± 978	-1,2 ± 6,2	20 000	1 000
62 Programvaruproducenter, datakonsulter o.d.	76 726 ± 2 538	0,3 ± 5,6	73 600	3 100
63 Informationstjänstföretag	6 561 ± 449	7,0 ± 9,8	5 900	600
<b>K Kreditinstitut och försäkringsbolag</b>	86 392 ± 2 485	-2,0 ± 3,8	80 300	6 100
64 Banker och andra kreditinstitut	54 452 ± 2 291	-1,8 ± 5,5	50 400	4 100
65 Försäkrings- och återförsäkringsbolag, pensionsfonder	18 596 ± 755	0,6 ± 5,5	17 400	1 200
66 Serviceföretag till finans- och försäkringsverksamhet	13 345 ± 594	-5,9 ± 6,1	12 500	800
<b>L Fastighetsbolag och fastighetsförvaltare</b>	52 337 ± 2 056	-3,4 ± 6,0	48 400	4 000

SNI/Näringsgren	Anställda	Årlig förändring <sup>1</sup> (%)	Tillsvidare anställda	Visstids anställda	
<b>M</b>	<b>Företag inom juridik, ekonomi, vetenskap och teknik</b>	205 725 ± 4 849	4,5 ± 3,2	187 600	18 100
69	Juridiska och ekonomiska konsultbyråer	36 763 ± 1 307	5,8 ± 6,4	34 700	2 000
70	Huvudkontor; konsultbyråer inom PR och kommunikation samt företags organisation <sup>2</sup>	38 827 ± 3 118	12,6 ± 10,5	35 100	3 700
71	Arkitektkontor, tekniska konsultbyråer, tekniska provnings- och analysföretag	72 056 ± 2 915	5,1 ± 5,6	68 100	4 000
72	Forsknings- och utvecklingsinstitutioner	16 016 ± 688	-4,8 ± 5,2	13 700	2 300
73-75	Reklam- och marknadsföringsbyråer; marknadsundersökningsbyråer; andra konsultföretag	42 062 ± 1 764	-0,3 ± 6,0	36 000	6 000
<b>N</b>	<b>Företag inom uthyrning, fastighetservice, rese-tjänster och andra stödtjänster</b>	202 265 ± 6 813	0,8 ± 4,5	154 300	47 900
77	Uthyrningsfirmor	10 010 ± 574	-1,4 ± 8,0	9 100	900
78	Arbetsförmedlingar, rekryteringsföretag, personaluthyrningsföretag o.d.	54 533 ± 4 757	-5,8 ± 10,8	28 500	26 000
79	Resebyråer och researrangörer; turistbyråer	9 429 ± 537	-6,6 ± 7,8	8 400	1 000
80	Företag för bevakning och säkerhetstjänst	23 974 ± 1 047	5,4 ± 6,3	21 500	2 400
81	Företag för fastighetservice och skötsel av grönytor	58 664 ± 2 570	4,5 ± 6,6	47 000	11 600
82	Kontors- och andra företagstjänstföretag	45 656 ± 3 924	4,8 ± 10,9	39 800	5 900
<b>P</b>	<b>Utbildningsväsendet</b>	70 082 ± 2 752	8,8 ± 5,7	58 200	11 900
<b>Q</b>	<b>Enheter för vård och omsorg, socialtjänst</b>	157 902 ± 5 431	8,1 ± 5,9	105 900	52 000
86	Enheter för hälso- och sjukvård	59 077 ± 1 980	2,9 ± 4,8	51 400	7 700
87-88	Vårdhem och bostäder med omsorg; sociala öppenvårdsenheter	98 825 ± 5 055	11,4 ± 9,3	54 500	44 300
<b>R</b>	<b>Enheter för kultur, nöje och fritid</b>	48 851 ± 2 668	3,4 ± 7,9	34 800	14 000
<b>S</b>	<b>Andra serviceföretag</b>	73 982 ± 4 241	-3,2 ± 7,2	60 800	13 100
	<b>TOTALT</b>	2 779 823 ± 20 339	-1,8 ± 1,0	2 428 100	351 700

1) Värdet till höger om ± anger ett 95%-igt konfidensintervall omkring skattningen.

2) Förändringstalet bör tolkas med försiktighet då verksamhet flyttat till branschen

### 3. Procentuell fördelning av antalet anställda efter näringsgren och kön. Privat sektor, 2:a kvartalet 2009

3. Percentage distribution of employees by industry and sex. Private sector, 2nd quarter of 2009

SNI/Näringsgren	Anställda i procent		
	Totalt	Kvinnor	Män
A Jordbruk, skogsbruk och fiske	1,3	0,9	1,6
B+C Tillverkningsindustri; gruvor och mineralutvinningsindustri	21,2	13,5	25,9
D+E El-, gas- och värmeverk; vatten- och reningsverk; anläggningar för avfallshantering, återvinning och sanering	1,5	1,0	1,9
F Byggindustri	8,2	2,0	12,1
G Handel; serviceverkstäder för motorfordon och motorcyklar	18,1	21,6	15,9
H Transport- och magasineringsföretag	7,8	5,1	9,5
I Hotell och restauranger	4,0	5,7	3,0
J Informations- och kommunikationsföretag	5,5	4,7	6,0
K Kreditinstitut och försäkringsbolag m.m.	3,1	4,4	2,3
L Fastighetsbolag och fastighetsförvaltare	1,9	1,9	1,9
M+N Företag inom juridik, ekonomi, vetenskap och teknik; företag inom uthyrning, fastighetservice, rese-tjänster och andra stödtjänster	14,7	16,9	13,3
P Utbildningsväsendet	2,5	4,7	1,2
Q Enheter för vård och omsorg, socialtjänst	5,7	11,2	2,3
R+S Enheter för kultur, nöje och fritid; andra serviceföretag m.m.	4,4	6,4	3,2
<b>TOTALT</b>	<b>100,0</b>	<b>100,0</b>	<b>100,0</b>

#### 4. Andel visstidsanställda i procent av totalt antal anställda efter näringsgren. Privat sektor, 1:a kvartalet 1997 – 2:a kvartalet 2009

4. Proportion of temporary employees in relation to total number of employees by industry. Private sector, 1st quarter of 1997 – 2nd quarter of 2009

		Andelen visstidsanställda i procent av totalt anställda						
	Kvartal/ Bransch	Tillverkn -industri	Byggnads -industri	Handel	Hotell och restaurang	Finansiell verksamhet	Totalt	
1	1997	4,6	7,0	9,2	22,6	6,7	8,8	
	1998	5,8	7,8	9,8	22,3	8,1	9,8	
	1999	5,6	7,2	10,8	26,4	9,1	10,4	
	2000	6,4	6,4	12,0	26,6	8,8	11,3	
	2001	5,8	5,3	10,9	27,8	7,5	10,8	
	2002	5,3	5,1	10,6	26,0	7,5	10,3	
	2003	5,5	4,6	10,6	25,5	8,0	10,4	
	2004	5,3	4,6	11,4	24,8	7,2	10,7	
	2005	5,8	5,7	11,6	24,8	6,8	11,3	
	2006	5,6	4,9	12,3	24,6	7,6	11,6	
	2007	6,5	4,5	12,5	26,9	7,2	11,9	
	2008	6,3	5,0	12,8	28,7	6,8	12,3	
	2009	4,2	4,3	11,6	25,6	6,0	11,5	
2	1997	6,7	11,4	11,1	29,1	8,9	11,0	
	1998	7,5	10,1	11,5	30,9	9,6	11,7	
	1999	7,2	10,3	12,4	33,1	10,4	12,4	
	2000	7,7	9,2	13,0	31,9	9,4	12,9	
	2001	6,9	7,5	11,2	31,0	8,6	11,9	
	2002	7,1	7,5	11,7	29,0	7,9	12,0	
	2003	7,0	7,0	12,4	28,2	7,9	12,2	
	2004	7,0	7,9	12,1	27,6	7,4	12,2	
	2005	7,3	7,8	12,6	30,3	7,7	13,4	
	2006	7,5	7,7	13,8	28,5	7,9	13,9	
	2007	7,5	6,2	14,0	31,4	7,8	13,6	
	2008	7,8	6,6	14,5	30,9	7,9	14,1	
	2009	5,0	5,7	12,6	26,7	7,1	12,7	
3	1997	8,1	11,5	12,8	30,8	9,2	12,3	
	1998	8,8	12,7	13,0	30,5	9,7	13,2	
	1999	8,7	11,4	14,8	33,5	10,0	14,0	
	2000	8,8	9,5	13,2	31,3	9,8	13,7	
	2001	7,9	8,3	12,7	30,4	8,7	12,9	
	2002	7,9	9,9	12,8	31,3	9,0	13,1	
	2003	7,8	8,5	13,9	27,9	9,2	13,2	
	2004	8,2	8,5	14,1	29,1	8,2	13,5	
	2005	8,1	9,5	13,8	30,2	8,0	14,2	
	2006	8,8	8,8	14,8	31,8	7,8	14,5	
	2007	8,8	7,2	15,9	33,1	8,3	14,6	
	2008	8,4	7,1	15,6	33,3	7,7	14,7	
	4	1997	6,6	11,0	10,9	27,1	7,8	10,8
1998		6,8	9,4	11,7	26,9	9,0	11,3	
1999		7,2	9,3	12,1	28,6	8,8	12,0	
2000		7,1	7,3	12,6	27,0	7,2	11,8	
2001		6,0	6,9	11,3	26,2	7,7	11,2	
2002		6,5	7,1	11,6	26,2	7,5	11,6	
2003		5,8	6,9	12,3	26,0	7,4	11,6	
2004		6,6	7,3	12,3	26,7	7,4	12,1	
2005		6,3	8,7	13,0	26,5	7,4	12,7	
2006		7,3	6,5	13,4	25,7	7,2	12,8	
2007		7,2	6,4	14,0	30,5	7,1	13,1	
2008		6,1	5,7	12,7	28,5	6,5	12,6	

**5A. Antal anställda efter sektor och län, 2:a kvartalet 2009****5A. Number of employees by sector and county, 2nd quarter of 2009**

Län/Sektor		Kommunal	Landsting	Statlig	Offentlig	Privat	Totalt		
Stockholm <sup>1</sup>	Antal	128 282	29 963	63 788	222 033	794 288	1 016 321	±	10 587
	Förändring	-4,0	-5,1	-1,9	-3,5	0,8	-0,2		..
Uppsala	Antal	26 904	11 603	14 690	53 197	71 558	124 755	±	3 374
	Förändring	-1,1	-1,3	-3,2	-1,7	-0,7	-1,1		..
Södermanland	Antal	24 834	7 573	4 102	36 509	59 165	95 674	±	2 051
	Förändring	-2,8	-0,5	-1,3	-2,1	-8,8	-6,4		..
Östergötland	Antal	32 482	12 116	10 894	55 492	119 564	175 056	±	4 105
	Förändring	-2,0	-1,3	-3,0	-2,0	-0,6	-1,0		..
Jönköping	Antal	36 828	10 455	5 488	52 771	106 700	159 471	±	3 777
	Förändring	-2,6	0,7	-4,0	-2,1	-2,0	-2,0		..
Kronoberg	Antal	19 162	5 569	3 129	27 860	55 876	83 736	±	2 718
	Förändring	-2,0	-0,1	-2,8	-1,7	-7,5	-5,7		..
Kalmar	Antal	24 674	6 471	3 214	34 359	61 964	96 323	±	4 200
	Förändring	-2,3	-0,1	2,0	-1,5	-1,1	-1,2		..
Gotland	Antal	7 497	-	1 542	9 039	13 241	22 280	±	1 431
	Förändring	-5,1	-	0,5	-4,2	-1,0	-2,3		..
Blekinge	Antal	14 712	5 095	5 116	24 923	35 990	60 913	±	2 079
	Förändring	-4,6	-1,1	1,8	-2,7	-3,6	-3,2		..
Skåne	Antal	101 990	33 605	23 615	159 210	332 079	491 289	±	7 501
	Förändring	-1,8	-1,4	-0,9	-1,6	-1,8	-1,7		..
Halland	Antal	27 051	7 706	3 895	38 652	77 356	116 008	±	3 010
	Förändring	-2,3	-0,6	-2,5	-2,0	-3,7	-3,1		..
Västra Götaland	Antal	147 977	47 682	28 402	224 061	471 192	695 253	±	8 351
	Förändring	-1,7	0,0	-0,7	-1,2	-4,0	-3,1		..
Värmland	Antal	30 076	7 667	4 686	42 429	67 491	109 920	±	3 189
	Förändring	-2,2	1,7	-3,5	-1,7	-4,4	-3,3		..
Örebro	Antal	29 282	9 105	6 869	45 256	79 360	124 616	±	4 175
	Förändring	-0,6	-2,8	6,0	-0,1	3,7	2,3		..
Västmanland	Antal	22 570	6 802	3 726	33 098	71 249	104 347	±	2 603
	Förändring	-1,4	0,9	-3,7	-1,2	-2,7	-2,3		..
Dalarna	Antal	27 409	9 139	4 715	41 263	71 224	112 487	±	2 854
	Förändring	-6,1	-0,8	-12,5	-5,8	-5,2	-5,4		..
Gävleborg	Antal	27 686	7 814	4 941	40 441	72 094	112 535	±	3 827
	Förändring	-4,2	-2,0	-2,2	-3,5	-4,1	-3,9		..
Västernorrland	Antal	25 684	7 782	6 545	40 011	62 760	102 771	±	2 737
	Förändring	-3,1	-3,0	-1,5	-2,8	4,1	1,3		..
Jämtland	Antal	14 433	4 125	3 122	21 680	31 519	53 199	±	3 074
	Förändring	-5,0	0,8	1,4	-3,1	-3,6	-3,4		..
Västerbotten	Antal	27 436	10 503	8 367	46 306	64 380	110 686	±	3 519
	Förändring	-2,0	2,7	-2,4	-1,1	-4,9	-3,3		..
Norrbotten	Antal	29 194	7 375	8 443	45 012	60 773	105 785	±	2 949
	Förändring	-4,8	-2,6	-4,7	-4,4	0,3	-1,8		..
Totalt	Antal	826 165	248 150	219 289	1 293 604	2 779 823	4 073 427	±	20 338
	Förändring	-2,7	-1,2	-1,9	-2,3	-1,8	-1,9		..

1) Södertälje sjukhus övergick till privat sektor andra kvartalet 2009 vilket påverkar den redovisade nivån. Jämförelsekvartalet är justerat för att medföra jämförbarhet.

**5B. Procentuell fördelning av anställda efter län och kön, 2:a kvartalet 2009**

5B. Percentage distribution of employees by county and sex, 2nd quarter of 2009

Län	Anställda i procent		Totalt
	Kvinnor	Män	
Stockholm	24,8	25,1	25,0
Uppsala	3,3	2,9	3,1
Södermanland	2,4	2,3	2,3
Östergötland	4,1	4,5	4,3
Jönköping	3,9	3,9	3,9
Kronoberg	2,0	2,1	2,1
Kalmar	2,3	2,4	2,4
Gotland	0,6	0,5	0,5
Blekinge	1,4	1,6	1,5
Skåne	12,2	11,9	12,1
Halland	2,9	2,8	2,8
Västra Götaland	17,1	17,1	17,1
Värmland	2,8	2,6	2,7
Örebro	3,1	3,0	3,1
Västmanland	2,5	2,6	2,6
Dalarna	2,8	2,8	2,8
Gävleborg	2,7	2,8	2,8
Västernorrland	2,4	2,6	2,5
Jämtland	1,3	1,3	1,3
Västerbotten	2,7	2,7	2,7
Norrbottn	2,7	2,5	2,6
Totalt	100,0	100,0	100,0

**5C. Antal anställda efter län och bransch. Privat sektor, 2:a kvartalet 2009**

5C. Employees in private sector by county and industry, 2nd quarter of 2009

Län	Bransch <sup>1</sup>	Antal anställda <sup>2</sup>	
Stockholm	Industrin	81 470	± 4 555
	Tjänstenäringarna	655 636	± 12 250
	Övriga	57 181	± 6 324
	Totalt	794 288	± 10 586
Uppsala	Industrin	14 757	± 2 301
	Tjänstenäringarna	49 319	± 4 024
	Övriga	7 481	± 2 091
	Totalt	71 558	± 3 373
Södermanland	Industrin	18 753	± 2 147
	Tjänstenäringarna	33 740	± 3 194
	Övriga	6 670	± 2 268
	Totalt	59 164	± 2 050
Östergötland	Industrin	34 301	± 3 062
	Tjänstenäringarna	73 008	± 5 561
	Övriga	12 254	± 3 092
	Totalt	119 564	± 4 105
Jönköping	Industrin	41 692	± 3 979
	Tjänstenäringarna	56 387	± 5 543
	Övriga	8 620	± 2 999
	Totalt	106 700	± 3 776
Kronoberg	Industrin	18 439	± 2 573
	Tjänstenäringarna	30 189	± 3 493
	Övriga	7 247	± 2 448
	Totalt	55 876	± 2 718
Kalmar	Industrin	20 911	± 2 260
	Tjänstenäringarna	34 104	± 4 993
	Övriga	6 947	± 2 384
	Totalt	61 963	± 4 199
Gotland	Industrin	1 460	± 1 063
	Tjänstenäringarna	9 715	± 2 147
	Övriga	2 066	± 1 229
	Totalt	13 241	± 1 430

1) Industrin definieras som branscherna B – E, tjänstenäringarna definieras som branscherna G – S och övriga definieras som branscherna A samt F

2) Värdet till höger om ± anger ett 95%-igt konfidensintervall omkring skattningen.



**5C. Antal anställda efter län och bransch. Privat sektor, 2:a kvartalet 2009**

Län	Bransch <sup>1</sup>	Antal anställda <sup>2</sup>		
Blekinge	Industrin	11 842	±	1 440
	Tjänstenäringarna	18 963	±	2 848
	Övriga	5 184	±	2 507
	Totalt	35 989	±	2 078
Skåne	Industrin	66 074	±	4 726
	Tjänstenäringarna	228 841	±	9 259
	Övriga	37 162	±	5 053
	Totalt	332 078	±	7 501
Halland	Industrin	19 924	±	2 813
	Tjänstenäringarna	49 619	±	4 365
	Övriga	7 812	±	2 514
	Totalt	77 356	±	3 010
Västra Götaland	Industrin	134 152	±	5 654
	Tjänstenäringarna	296 095	±	9 855
	Övriga	40 944	±	6 183
	Totalt	471 192	±	8 350
Värmland	Industrin	21 219	±	2 737
	Tjänstenäringarna	40 235	±	4 556
	Övriga	6 036	±	2 258
	Totalt	67 491	±	3 188
Örebro	Industrin	19 466	±	2 116
	Tjänstenäringarna	49 645	±	4 874
	Övriga	10 248	±	3 553
	Totalt	79 360	±	4 175
Västmanland	Industrin	24 029	±	2 424
	Tjänstenäringarna	38 650	±	3 833
	Övriga	8 568	±	3 100
	Totalt	71 248	±	2 602
Dalarna	Industrin	22 611	±	2 389
	Tjänstenäringarna	40 026	±	4 022
	Övriga	8 586	±	2 721
	Totalt	71 223	±	2 853
Gävleborg	Industrin	23 580	±	2 350
	Tjänstenäringarna	41 844	±	4 923
	Övriga	6 668	±	2 385
	Totalt	72 093	±	3 827

1) Industrin definieras som branscherna B – E, tjänstenäringarna definieras som branscherna G – S och övriga definieras som branscherna A samt F

2) Värdet till höger om ± anger ett 95%-igt konfidensintervall omkring skattningen.

**5C. Antal anställda efter län och bransch. Privat sektor, 2:a kvartalet 2009**

Län	Bransch <sup>1</sup>	Antal anställda <sup>2</sup>	
Västernorrland	Industrin	15 329	± 2 243
	Tjänstenäringarna	39 581	± 4 031
	Övriga	7 848	± 2 396
	Totalt	62 760	± 2 737
Jämtland	Industrin	5 986	± 2 137
	Tjänstenäringarna	20 144	± 4 040
	Övriga	5 387	± 2 139
	Totalt	31 518	± 3 073
Västerbotten	Industrin	17 808	± 2 307
	Tjänstenäringarna	39 930	± 4 486
	Övriga	6 641	± 1 850
	Totalt	64 380	± 3 518
Norrbotten	Industrin	16 540	± 2 301
	Tjänstenäringarna	37 839	± 3 820
	Övriga	6 392	± 2 061
	Totalt	60 772	± 2 947
<b>TOTALT</b>		<b>2 779 823</b>	<b>± 20 337</b>

1) Industrin definieras som branscherna B – E, tjänstenäringarna definieras som branscherna G – S och övriga definieras som branscherna A samt F

2) Värdet till höger om ± anger ett 95%-igt konfidensintervall omkring skattningen.

**6. Antal anställda efter storleksklass och bransch. Privat sektor, 2:a kvartalet 2009**

6. Number of employees by size of establishment and industry. Private sector, 2nd quarter of 2009

Storleksklass/Bransch		Antal anställda <sup>1</sup>	
1-4	Jordbruk, skogsbruk och fiske	17 936	± 1 643
	Tillverknings- och utvinningsindustri; företag inom energi och miljö	27 231	± 1 998
	Byggindustri	44 156	± 5 130
	Handel; transport- och magasineringsföretag	112 050	± 7 839
	Informations- och kommunikationsföretag, kreditinstitut, försäkringsbolag , fastighetsbolag, företagstjänster	109 893	± 5 991
	Enheter inom utbildning, vård och omsorg	27 861	± 3 194
	Hotell och restauranger; personliga och kulturella tjänster	53 463	± 7 135
	TOTALT	392 593	± 13 839
5-9	Jordbruk, skogsbruk och fiske	8 424	± 1 064
	Tillverknings- och utvinningsindustri; företag inom energi och miljö	36 597	± 3 905
	Byggindustri	32 847	± 2 557
	Handel; transport- och magasineringsföretag	103 778	± 4 890
	Informations- och kommunikationsföretag, kreditinstitut, försäkringsbolag , fastighetsbolag, företagstjänster	70 033	± 5 622
	Enheter inom utbildning, vård och omsorg	25 105	± 3 898
	Hotell och restauranger; personliga och kulturella tjänster	40 123	± 3 122
	TOTALT	316 911	± 10 164
10-19	Jordbruk, skogsbruk och fiske	4 553	± 1 378
	Tillverknings- och utvinningsindustri; företag inom energi och miljö	49 217	± 4 376
	Byggindustri	38 255	± 4 798
	Handel; transport- och magasineringsföretag	120 785	± 7 802
	Informations- och kommunikationsföretag, kreditinstitut, försäkringsbolag , fastighetsbolag, företagstjänster	83 234	± 6 185
	Enheter inom utbildning, vård och omsorg	35 210	± 3 631
	Hotell och restauranger; personliga och kulturella tjänster	44 443	± 4 977
	TOTALT	375 701	± 13 450
20-49	Jordbruk, skogsbruk och fiske	3 166	± 852
	Tillverknings- och utvinningsindustri; företag inom energi och miljö	82 330	± 4 566
	Byggindustri	56 981	± 6 516
	Handel; transport- och magasineringsföretag	140 430	± 10 609
	Informations- och kommunikationsföretag, kreditinstitut, försäkringsbolag , fastighetsbolag, företagstjänster	114 714	± 6 808
	Enheter inom utbildning, vård och omsorg	50 517	± 5 353
	Hotell och restauranger; personliga och kulturella tjänster	48 458	± 7 167
	TOTALT	496 598	± 17 406
50-99	Jordbruk, skogsbruk och fiske	1 995	± 764
	Tillverknings- och utvinningsindustri; företag inom energi och miljö	79 085	± 4 074
	Byggindustri	20 290	± 4 134
	Handel; transport- och magasineringsföretag	86 951	± 8 164
	Informations- och kommunikationsföretag, kreditinstitut, försäkringsbolag , fastighetsbolag, företagstjänster	85 832	± 6 450
	Enheter inom utbildning, vård och omsorg	33 103	± 4 498
	Hotell och restauranger; personliga och kulturella tjänster	22 938	± 3 948
	TOTALT	330 198	± 13 384

**6. Antal anställda efter storleksklass och bransch. Privat sektor, 2:a kvartalet 2009**

Storleksklass/Bransch		Antal anställda <sup>1</sup>		
100-	Jordbruk, skogsbruk och fiske	1 298	±	0
	Tillverknings- och utvinningsindustri; företag inom energi och miljö	355 888	±	0
	Byggindustri	36 044	±	0
	Handel; transport- och magasineringsföretag	155 629	±	0
	Informations- och kommunikationsföretag, kreditinstitut, försäkringsbolag, fastighetsbolag, företagstjänster	238 527	±	0
	Enheter inom utbildning, vård och omsorg	56 186	±	0
	Hotell och restauranger; personliga och kulturella tjänster	24 244	±	0
	TOTALT	867 819	±	0
TOTALT		2 779 823	±	20 337

1) Värdet till höger om ± anger ett 95%-igt konfidensintervall omkring skattningen.

### 7. Index: Antal anställda efter näringsgren. Privat sektor, kvartal 1 2000<sup>1</sup> – kvartal 2 2009 (2000:1=100)

7. Index of employment by industry. Private sector, 1st quarter of 2000 – 2nd quarter of 2009 (2000:1=100)

År/Kvartal/ Bransch		C	F	G	I	J	K	M
(2000	1	700,7	162,5	450,8	84,6	144,7	75,0	135,7)
2000	1	100	100	100	100	100	100	100
	2	101	105	102	110	102	102	103
	3	103	115	103	109	107	107	102
	4	102	111	101	103	104	104	103
2001	1	100	107	100	107	104	99	103
	2	102	110	100	110	106	101	104
	3	102	116	104	112	109	111	114
	4	100	114	101	105	107	109	111
2002	1	98	108	99	102	102	108	107
	2	100	111	99	110	105	109	108
	3	100	113	99	109	102	109	107
	4	98	112	99	105	102	109	108
2003	1	96	106	98	101	99	107	105
	2	99	113	102	105	101	108	104
	3	99	114	104	101	99	108	104
	4	96	111	102	101	99	107	102
2004	1	94	104	99	97	97	106	99
	2	96	110	103	108	100	106	104
	3	97	112	105	106	99	107	104
	4	94	110	103	105	97	107	107
2005	1	93	106	100	97	97	106	104
	2	95	113	104	110	99	105	108
	3	95	116	105	109	99	105	107
	4	93	114	104	107	99	106	110
2006	1	93	112	102	105	98	106	108
	2	94	121	106	110	103	110	117
	3	96	125	107	116	103	108	116
	4	94	127	107	117	101	110	118
2007	1	94	123	105	115	101	111	117
	2	95	131	111	127	104	111	123
	3	96	132	113	132	104	111	125
	4	95	137	112	129	106	113	128
2008	1	93	134	110	127	104	113	123
	2	95	139	114	137	107	118	133
	3	95	140	115	133	106	117	137
	4	92	142	113	133	107	119	131
2009	1	88	134	110	122	105	116	128
	2	83	141	112	131	106	115	149

1) Perioden kvartal 1 2000 till kvartal 1 2008 utgörs av länkade värden. Se fakta om statistiken sist i publikationen.

**8. Andel sjukfrånvarande i procent efter sektor och kön. 2:a kvartalet 2009**

8. Proportion of absent employees due to sick leave in relation to total number of employees by sector and sex, 2nd quarter of 2009

Sektor	Kön	Sjukfrånvarande <sup>2</sup>		
<b>Privat</b>	Kvinnor	2,8	±	0,1
	Män	2,1	±	0,1
	Totalt	2,3	±	0,1
	Förändring totalt <sup>2</sup>	-0,2	±	0,1
<b>Kommunal</b>	Kvinnor	3,9	±	0,0
	Män	2,2	±	0,0
	Totalt	3,5	±	0,0
	Förändring totalt <sup>1</sup>	-0,6	±	0,0
<b>Landsting</b>	Kvinnor	4,2	±	0,0
	Män	2,3	±	0,0
	Totalt	3,8	±	0,0
	Förändring totalt <sup>1</sup>	-0,3	±	0,0
<b>Statlig</b>	Kvinnor	2,1	±	0,0
	Män	1,3	±	0,0
	Totalt	1,7	±	0,0
	Förändring totalt <sup>1</sup>	-0,2	±	0,0
<b>Totalt</b>	Kvinnor	3,3	±	0,1
	Män	2,0	±	0,1
	Totalt	2,6	±	0,1
	Förändring totalt <sup>1</sup>	-0,3	±	0,1

Frånvaron mäts som andel av totalt antal anställda

- 1) Förändringstalen uttrycker den årliga förändringen i procentenheter.
- 2) Värdet till höger om ± anger ett 95%-igt konfidensintervall omkring skattningen.

### 9. Andel frånvarande i procent efter näringsgren och frånvaroorsak. Privat sektor, 2:a kvartalet 2009.

9. Proportion of employees absent from work in relation to total number of employees by industry. Private sector, 2nd quarter of 2009.

Bransch	Sjukdom	Semester	Övrig
A Jordbruk, skogsbruk och fiske	0,6 ± 0,2	1,5 ± 0,6	1,3 ± 0,6
B+C Tillverkningsindustri; gruvor och mineralutvinningsindustri	2,7 ± 0,1	2,4 ± 0,1	4,7 ± 0,2
El-, gas- och värmeverk; vatten- och reningsverk; anläggningar för avfallshantering, återvinning och sanering	2,3 ± 0,3	3,8 ± 0,4	4,0 ± 0,5
F Byggindustri	2,1 ± 0,4	1,5 ± 0,3	1,8 ± 0,4
G Handel; serviceverkstäder för motorfordon och motorcyklar	2,3 ± 0,3	2,9 ± 0,3	3,5 ± 0,5
H Transport- och magasineringsföretag	2,7 ± 0,3	4,8 ± 0,4	3,3 ± 0,3
I Hotell och restauranger	2,0 ± 0,7	1,7 ± 0,6	2,0 ± 0,6
J Informations- och kommunikationsföretag	1,7 ± 0,2	3,2 ± 0,3	4,0 ± 0,4
K Kreditinstitut och försäkringsbolag m.m.	1,8 ± 0,2	3,8 ± 0,3	4,4 ± 0,4
L Fastighetsbolag och fastighetsförvaltare	1,9 ± 0,4	2,5 ± 0,4	2,5 ± 0,7
Företag inom juridik, ekonomi, vetenskap och teknik; företag inom uthyrning, fastighetsservice, resetjänster och andra stödtjänster	2,6 ± 0,2	2,4 ± 0,2	3,6 ± 0,6
M+N Utbildningsväsendet	2,5 ± 0,5	2,7 ± 1,0	2,9 ± 0,6
Q Enheter för vård och omsorg, socialtjänst	2,4 ± 0,3	2,7 ± 0,3	3,0 ± 0,4
R+S Enheter för kultur, nöje och fritid; andra serviceföretag mm	2,0 ± 0,4	2,3 ± 0,5	3,6 ± 1,2
<b>Totalt</b>	<b>2,3 ± 0,1</b>	<b>2,7 ± 0,1</b>	<b>3,5 ± 0,2</b>

Frånvaron mäts som andel av totalt antal anställd

Värdet till höger om ± anger ett 95%-igt konfidensintervall omkring skattningen.

### 10. Andel sjukfrånvarande i procent efter län. Privat sektor, 2:a kvartalet 2009

10. Proportion of employees absent due to sick leave by county. Private sector, 2nd quarter of 2009

Län	Andel sjukfrånvarande totalt <sup>1</sup>
Stockholm	2,2 ± 0,2
Uppsala	2,0 ± 0,5
Södermanland	1,6 ± 0,6
Östergötland	2,0 ± 0,5
Jönköping	2,5 ± 1,0
Kronoberg	2,0 ± 0,5
Kalmar	1,3 ± 0,4
Gotland	1,1 ± 0,7
Blekinge	1,8 ± 0,8
Skåne	1,7 ± 0,3
Halland	1,9 ± 0,7
Västra Götaland	2,2 ± 0,3
Värmland	2,4 ± 0,7
Örebro	1,9 ± 0,5
Västmanland	2,4 ± 0,9
Dalarna	2,3 ± 0,6
Gävleborg	2,2 ± 0,9
Västernorrland	2,0 ± 0,7
Jämtland	2,2 ± 1,1
Västerbotten	2,3 ± 0,8
Norrbottn	2,1 ± 0,7
<b>Totalt</b>	<b>2,3 ± 0,1</b>

1) Värdet till höger om ± anger ett 95%-igt konfidensintervall omkring skattningen

**11. Andel frånvarande i procent av totalt antal anställda efter storleksklass, kön och frånvaroorsak. Privat sektor, 2:a kvartalet 2009**

11. Proportion of absent employees in relation to total number of employees by size of establishment, sex, and reasons for absence. Private sector, 2nd quarter of 2009

Storleksklass/Kön		Sjukdom	Semester	Övrig frånvaro	Total frånvaro
1-4	Kvinnor	1,5	1,2	2,7	5,4
	Män	1,7	1,4	1,1	4,2
	Totalt	1,6	1,3	1,7	4,6
5-9	Kvinnor	1,8	2,1	4,1	8,0
	Män	1,2	2,0	1,4	4,6
	Totalt	1,4	2,0	2,5	5,9
10-19	Kvinnor	2,5	2,9	3,7	9,1
	Män	1,7	2,5	2,3	6,4
	Totalt	2,0	2,7	2,8	7,5
20-49	Kvinnor	2,9	3,2	4,5	10,6
	Män	2,1	3,0	2,1	7,2
	Totalt	2,4	3,1	3,0	8,5
50-99	Kvinnor	3,4	3,2	5,6	12,2
	Män	2,3	2,9	2,9	8,2
	Totalt	2,8	3,1	4,0	9,8
100-199	Kvinnor	3,5	3,0	5,6	12,1
	Män	2,7	3,1	3,1	8,8
	Totalt	3,0	3,0	4,1	10,1
200-	Kvinnor	3,6	3,3	7,7	14,6
	Män	2,5	3,2	4,5	10,3
	Totalt	2,9	3,3	5,6	11,8
Totalt	Kvinnor	2,8	2,8	5,0	10,6
	Män	2,1	2,6	2,6	7,3
	Totalt	2,3	2,7	3,5	8,6

Frånvaron mäts som andel av totalt antal anställda



**12. Frånvaroutvecklingen efter frånvaroorsak. Privat sektor,  
1:a kvartalet 1998- 2:a kvartalet 2009**

12. Development of employees' absence according to reason. Private sector, 1st quarter of 1998 – 2nd quarter of 2009

Kvartal/År		Sjukdom	Semester	Övrig frånvaro
Frånvaroorsak				
1	1998	3,4	1,4	2,8
	1999	3,8	1,2	2,8
	2000	4,3	1,4	3,1
	2001	4,5	1,5	3,1
	2002	4,6	1,4	3,1
	2003	4,6	1,3	3,2
	2004	4,2	1,4	3,1
	2005	4,1	1,5	3,2
	2006	3,8	1,4	3,5
	2007	3,5	1,5	3,8
	2008	3,0	1,5	3,7
	2009	2,9	1,6	3,6
	2	1998	2,9	2,9
1999		3,1	2,1	2,5
2000		3,8	2,3	2,8
2001		3,9	2,5	2,9
2002		4,0	2,1	3,0
2003		3,7	2,6	3,3
2004		3,7	2,3	3,0
2005		3,4	1,9	3,0
2006		3,0	2,4	3,6
2007		2,7	1,7	3,6
2008		2,4	2,3	3,5
2009		2,3	2,7	3,5
3		1998	2,6	20,0
	1999	2,8	17,1	2,4
	2000	3,6	16,2	2,8
	2001	3,6	17,3	2,7
	2002	3,9	18,3	3,0
	2003	3,5	18,2	3,1
	2004	3,5	16,7	3,1
	2005	3,0	15,4	3,2
	2006	2,9	15,1	3,7
	2007	2,5	17,7	3,9
2008	2,2	17,0	3,6	
4	1998	3,4	1,5	2,9
	1999	3,7	1,5	2,9
	2000	4,2	1,4	2,9
	2001	4,3	1,3	3,1
	2002	4,5	1,6	3,2
	2003	4,3	1,4	3,2
	2004	4,0	1,5	3,2
	2005	3,4	1,4	3,1
	2006	3,2	1,3	3,5
	2007	2,8	1,2	3,3
	2008	2,6	1,4	3,3

### 13. Antal nyanställda och avgångna efter kön och anställningsform. Privat sektor, 2:a kvartalet 2009

13. Number of hires and separations by sex and terms of employment. Private sector, 2nd quarter of 2009

Sektor/Kön	Nyanställda				Avgångna			
	Tillsvidare		Visstids		Tillsvidare		Visstids	
	Antal	Andel <sup>1</sup>	Antal	Andel <sup>1</sup>	Antal	Andel <sup>1</sup>	Antal	Andel <sup>1</sup>
<i>Privat</i>								
Kvinnor	21 000	2,4	76 000	41,6	30 200	3,4	37 900	20,8
Män	39 000	2,5	91 000	54,8	53 700	3,5	38 400	23,2
Totalt	60 000	2,5	167 000	47,9	84 000	3,5	76 400	21,9

1) Andel uttrycker förhållandet mellan nyanställda/avgångna och totalt antal tillsvidareanställda.

### 14. Andel nyanställda och avgångna med tillsvidareanställning i procent av totalt antal tillsvidareanställda efter näringsgren. Privat sektor, 2:a kvartalet 2009

14. Proportion of hires and separations of permanent employees in relation to total number of permanent employees by industry. Private sector, 2nd quarter of 2009

Bransch	Nyanställda <sup>1</sup>	Avgångna <sup>1</sup>
A Jordbruk, skogsbruk och fiske	3,1 ± 2,8	2,6 ± 2,4
B+C Tillverkningsindustri; gruvor och mineralutvinningsindustri	0,9 ± 0,2	4,0 ± 0,3
D+E El-, gas- och värmeverk; vatten- och reningsverk; anläggningar för avfallshantering, återvinning och sanering	2,4 ± 0,8	2,5 ± 0,9
F Byggindustri	3,6 ± 1,2	2,9 ± 0,7
G Handel; serviceverkstäder för motorfordon och motorcyklar	2,4 ± 0,7	3,3 ± 0,9
H Transport- och magasineringsföretag	2,7 ± 1,3	3,6 ± 1,1
I Hotell och restauranger	5,9 ± 2,9	4,3 ± 2,0
J Informations- och kommunikationsföretag	1,4 ± 0,4	3,4 ± 1,0
K Kreditinstitut och försäkringsbolag m.m.	2,2 ± 0,8	2,2 ± 0,6
L Fastighetsbolag och fastighetsförvaltare	2,5 ± 1,6	2,9 ± 1,6
M+N Företag inom juridik, ekonomi, vetenskap och teknik; företag inom uthyrning, fastighetsservice, resetjänster och andra stödtjänster	3,9 ± 1,0	4,6 ± 0,7
P Utbildningsväsendet	1,3 ± 1,2	1,4 ± 0,7
Q Enheter för vård och omsorg, socialtjänst	2,3 ± 0,9	1,9 ± 0,4
R+S Enheter för kultur, nöje och fritid; andra serviceföretag m.m.	3,6 ± 1,8	2,6 ± 1,3
TOTALT	2,5 ± 0,3	3,5 ± 0,3

1) Värdet till höger om ± anger ett 95%-igt konfidensintervall omkring skattningen

**15. Andel nyanställda och avgångna med tillsvidareanställning i procent av antal tillsvidareanställda efter storleksklass och bransch, Privat sektor, 2:a kvartalet 2009**

15. Proportion of newly hired and separated permanent employees in relation to total number of permanent employees by size of establishment and industry. Private sector, 2nd quarter of 2009

Storleksklass/Bransch <sup>1</sup>		Tillsvidare nyanställda <sup>2</sup>			Tillsvidare avgångna <sup>2</sup>		
1-9	Industrin	3,0	±	1,5	3,8	±	1,8
	Tjänstenäringarna	4,8	±	1,2	4,0	±	1,1
	Övriga	4,8	±	2,6	2,6	±	1,5
	Totalt	4,7	±	1,0	3,8	±	0,8
10-49	Industrin	0,6	±	0,2	4,1	±	1,0
	Tjänstenäringarna	2,2	±	0,4	3,0	±	0,4
	Övriga	3,2	±	1,1	2,6	±	0,9
	Totalt	2,1	±	0,3	3,1	±	0,4
50-99	Industrin	0,9	±	0,3	4,5	±	1,3
	Tjänstenäringarna	1,6	±	0,6	3,1	±	0,6
	Övriga	2,4	±	1,3	2,6	±	1,4
	Totalt	1,5	±	0,4	3,4	±	0,6
100-199	Industrin	0,7	±	0,0	3,8	±	0,0
	Tjänstenäringarna	1,9	±	0,0	3,3	±	0,0
	Övriga	1,9	±	0,0	3,5	±	0,0
	Totalt	1,5	±	0,0	3,4	±	0,0
200-	Industrin	0,8	±	0,0	3,7	±	0,0
	Tjänstenäringarna	1,9	±	0,0	3,3	±	0,0
	Övriga	1,2	±	0,0	5,6	±	0,0
	Totalt	1,3	±	0,0	3,6	±	0,0
Totalt	Industrin	1,0	±	0,2	3,9	±	0,3
	Tjänstenäringarna	2,9	±	0,4	3,4	±	0,4
	Övriga	3,5	±	1,1	2,9	±	0,7
	Totalt	2,5	±	0,3	3,5	±	0,3

1) Industrin definieras som branscherna C-E, tjänstenäringarna definieras som branscherna G-O och övriga definieras som branscherna A+B samt F.

2) Värdet till höger om ± anger ett 95%-igt konfidensintervall omkring skattningen

**16. Andel nyanställda och avgångna i procent av totalt antal tillsvidareanställda efter storleksklass och utveckling. Privat sektor, 2:a kvartalet 2009**

16. Proportion of hires and separations with respect to permanent employees to total number of permanent employees by size of establishment and development. Private sector, 2nd quarter of 2009

Storlek/Utveckling <sup>1</sup>	Nyanställda	Avgångna	Andel arbetsställen	Antal tillsvidare anställda
<b>Arbetsställen med färre än 100 anställda</b>				
växande arbetsställen	35,1	2,3	3,3	122 800
krympande arbetsställen	0,3	24,4	3,9	205 300
konstant	0,4	0,4	92,9	1 341 500
totalt	3,0	3,5	100,0	1 669 700
<b>Arbetsställen med 100 anställda eller fler</b>				
växande arbetsställen	5,7	1,9	15,8	137 900
krympande arbetsställen	0,5	5,0	45,2	444 600
konstant	0,4	0,4	39,0	178 700
totalt	1,4	3,4	100,0	761 200
<b>Samtliga arbetsställen</b>				
växande arbetsställen	19,5	2,1	3,4	260 700
krympande arbetsställen	0,4	11,1	4,3	649 900
konstant	0,4	0,4	92,3	1 520 200
totalt	2,5	3,5	100,0	2 430 900

1) Ett växande arbetsställe definieras som ett arbetsställe där de tillsvidare nyanställda överstiger de tillsvidare avgångna i antal. På motsvarande sätt definieras ett krympande arbetsställe som ett arbetsställe där de tillsvidare avgångna överstiger de tillsvidare nyanställda i antal. Konstanta arbetsställen utgör de arbetsställen som redovisade lika många nyanställda som avgångna under mätmånaden.

## Fakta om statistiken

---

Huvudsyftet med den företagsbaserade undersökningen är att med hög precision snabbt indikera förändringar av antalet anställda på detaljerad näringsgrensnivå och regional nivå samt att redovisa företagsanknutna variabler såsom frånvaro och personalomsättning.

### Detta omfattar statistiken

#### Objekt och population

Målobjekt för privat sektor är arbetsställe. Arbetsställe definieras som varje adress, fastighet eller grupp av närliggande fastigheter där företaget bedriver verksamhet. Alla företag har minst ett arbetsställe. Målobjekt för offentlig sektor är juridisk enhet. Rampopulationen utgörs av de arbetsställen inom privat sektor som har någon anställd enligt Företagsdatabasen (FDB). Målpopulationen utgörs av arbetsställen som bedriver verksamhet. Med privat sektor avses enskilda firmor, enkla bolag, handelsbolag, kommanditbolag, samtliga aktiebolag, ekonomiska och ideella föreningar samt stiftelser. Offentligt ägda aktiebolag, affärsverken och Riksbanken förs dessutom hit.

Med offentlig sektor avses kommuner, landsting och statliga myndigheter.

#### Statistiska mått

Statistiken utgörs av skattade värden på aggregat.

Totaler skattas med

$$\hat{Y}_q = \sum_h \frac{N_h}{m_h} \sum_j^{m_h} w_{hj} y_{hj}^*$$

där

$q$  = redovisningsgrupp,  $h$  = stratum,  $H$  = antal stratum

$N_h$  = antal objekt i bruttopopulationen

$m_h$  = antal objekt som svarat inklusive objekt som ej tillhör undersökningspopulationen

$y_{hj}^* = y_{hj}$  om objekt  $j$  tillhör redovisningsgrupp  $q$ , 0 annars

$w_{hj}$  = kalibreringsvikt

#### Redovisningsgrupper

Skattningarna redovisas för olika gruppindelningar. Dessa definieras av arbetsställets näringsgren, storleksklass och län samt av organisationens sektortillhörighet.

#### Definitioner och förklaringar

##### Anställda

*Antalet anställda totalt* vid mättillfället avser personer (inkl deltids- och visstidsanställda) som var anställda en angiven dag under undersökningsperioden. Som anställda räknas även personer som vid mättillfället inte var i tjänst på grund av arbetstidens förläggning, sjukdom, semester, tjänstledighet eller dylikt. Verksamma ägare i aktiebolag är inkluderade. En anställd som har anställning vid flera olika arbetsställen räknas flera gånger. Om en anställd däremot har flera tjänster inom samma arbetsställe räknas denne bara en gång.

*Antalet visstidsanställda* vid mättillfället avser personer (såväl heltids- som deltidsanställda) som anställts för viss period eller visst uppdrag. Timavlönade räknas som visstidsanställda om de vid lönekörningen omfattas av någon lönetransaktion. Undantagna är exempelvis personer i arbetspraktik.

## Frånvarande

Frånvaron redovisas i privat sektor efter tre frånvaroorsaker:

- a) sjukdom
- b) semester
- c) övrig frånvaro som kan vara semesterlönegrundande- eller ej semesterlönegrundande frånvaro. Hit räknas ledighet med havandeskaps- eller föräldrapening, ledighet för smittbärare, ledighet för viss utbildning enligt studiestödslagen, facklig utbildning, militär repetitionsutbildning, civilförsvarsutbildning, permittering, kompensationsledighet, militär grundutbildning, semesterpermittering och arbetskonflikt.

## Personalomsättning

Personalomsättningsmättet utgör medeltalet av uppgifterna för de månader som ingår i kvartalet. Personer som har haft flera tillfälliga anställningar under månaden räknas endast en gång.

*Avgångna:* Personer som har lämnat arbetsstället efter uppsägning eller på egen begäran under kvartalet.

*Nyanställda:* Personer som har anställts vid arbetsstället under kvartalet.

Personalomsättning redovisas dessutom av den årliga registerbaserade arbetsmarknadsstatistiken (RAMS). Det finns skillnader gällande mätperiod, mätobjekt och mätmetod, RAMS använder, till skillnad från KS, år som mätperiod, företag som mätobjekt och register som mätmetod.

## Så görs statistiken

### Urvalsundersökning

Urvalsramen för privat sektor stratifieras efter variablerna storleksklass och branschtillhörighet. Stratifiering görs enligt näringsgrensindelningen (SNI2007) men redovisning sker enligt gammal näringsgrensindelning. Storleken på urvalet är cirka 19 000 arbetsställen i privat sektor. Samtliga arbetsställen med 100 anställda eller fler ingår i urvalet.

I offentlig sektor är urvalsstorleken ca 650 juridiska enheter. Ramen stratifieras efter sektor och storleksklass. Samtliga kommuner och landsting ingår i undersökningen för offentlig sektor. Statliga organisationer med fler än 300 anställda totalundersöks. Bland resterande juridiska enheter dras ett obundet slumpmässigt urval (OSU) inom respektive stratum. Objekt från urvalsundersökta strata svarar på enkäten en gång per kvartal.

### Datainsamling

För de utvalda objekten insamlas uppgifter om de ovan nämnda variablerna under en angiven arbetsdag i mät månaden med hjälp av en postenkät, den angivna arbetsdagen är alltid onsdagen i mitten av mät månaden. En elektronisk blankett för redovisning via Internet erbjuds också som alternativ. Blanketter skickas ut i slutet av redovisningsmånaden. Uppgiftslämnaren har sedan cirka en månad på sig att fylla i enkäten. En skriftlig påminnelse skickas ut till arbetsställen vars enkät inte inkommit på inlämningsdagen. Som en kvalitetshöjande åtgärd infördes 1:a kvartalet 2006 en ny enkät. En mätteknisk genomgång av enkäten gjordes inför fjärde kvartalet 2008, vilket medförde vissa förändringar i enkätens utseende.

### Granskning

Granskning sker både manuellt och maskinellt. Granskningskriterier består av relationer mellan svar på olika frågor i enkäten samt jämförelser mot register. Då det behövs kontaktas uppgiftslämnaren per telefon för att utreda tveksamheter.

## Statistikens tillförlitlighet

### Urval

Urvalsramen skapades ur FDB i februari och består av arbetsställen/företag som där är registrerade som aktiva.

### Ramtäckning

Mellan tidpunkten då urvalsramen upprättas och undersökningsperioderna sker fortlöpande förändringar av företag och arbetsställen. Arbetsställen nybildas, slås samman, delas eller upphör helt. Den dynamiska undersökningspopulationen överensstämmer inte helt med målpopulationen, varför täckningsfel uppstår. Ytterligare en orsak till täckningsfel är eftersläpningen i uppdateringen av urvalsramen. Undertäckningen medför en mindre underskattning i nivåerna av antalet anställda medan påverkan på förändringsskattningarna torde vara liten. För att kompensera för undertäckningen dras ett nytt urval halvårsvis.

Tidpunkten för urvalsdragning sker i augusti avseende kvartal 4 samma år och kvartal 1 påföljande år, och i mars avseende kvartal 2 och 3 samma år. Därmed förändrades tidpunkten för urvalsdragningen med ett kvartal fr.o.m. kvartal 4 2001. Detta kan innebära en viss nivåskillnad i skattningarna p.g.a. ovanstående resonemang om undertäckning.

Övertäckningen inom den privata sektorn uppgick under första kvartalet 2009 till cirka 3,3 procent.

### Mätning

Som i alla undersökningar med postenkäter kan felaktiga svar på frågorna förekomma på grund av missförstånd, tidsbrist eller bristande engagemang hos uppgiftslämnaren. En enklare studie har sammanställts avseende första kvartalet 2001.

### Bortfall

Inom den privata sektorn uppgick kvartalsbortfallet till 10,1 procent av de utvalda arbetsställena. Motsvarande siffra var 1,7 procent för den offentliga sektorn. I nedanstående tabeller redovisas kvartalsbortfallet ovägt efter storlek och sektor samt storleksvägt.

#### Ovägt bortfall<sup>1)</sup>

Antalet anställda (Privat sektor)	Antal	Procent
Urvalsdelen	1 914	10,1
Totalundersökta	0	0,0
Totalt	1 914	10,1

#### Storleksvägt bortfall<sup>2)</sup>

Antalet anställda (Privat sektor)	Antal	Procent
Urvalsdelen	249 660	8,9
Totalundersökta	0	0,0
Totalt	249 660	8,9

2) Antal bortfall där varje objekt tilldelas registervärdet för undersökningsvariabeln "antal anställda". Bortfallet räknas upp stratumvis med respektive urvalssannolikhet.

### Bearbetning

Bearbetningsfel uppkommer t.ex. i samband med skanning och granskning. Dessa fel bedöms som små.

### Modellantaganden

Användningen av rak uppräkningsmetod för bortfallskompensation bygger på antagandet att bortfallet kan betraktas som helt slumpmässigt. Om detta inte är fallet finns risk för att skattningarna kommer att innehålla skevheter vilket i sin tur bland annat medför att konfidensintervallens trolighetsgrad minskar.

**Redovisning av osäkerhetsmått**

De redovisade osäkerhetsmåten definieras som:  $1,96 * (\text{skattningens medelfel})$

Exempel: I tabell 2 beräknas antalet anställda i tillverkningsindustrin inom den privata sektorn till  $579\,903 \pm 4\,373$ .

Det 95 procentiga konfidensintervallets undre gräns blir  $579\,903 - 4\,373$  och dess övre gräns  $579\,903 + 4\,373$ .

**Bra att veta****Förändringar som kan påverka jämförelser****Ny näringsgrensindelning från och med 1:a kvartalet 2009**

Statistiken redovisas efter standard för svensk näringsgrensindelning (SNI), vilken även är anpassad efter den europeiska standarden. Från och med första kvartalet 2009 har en ny version av denna klassificering, SNI 2007, införts. Omläggningen till den nya näringsgrensindelningen har medfört att antalet redovisningsgrupper har ökat. Tidserier har länkats tillbaka till första kvartalet 2000. Vid jämförelse med tidigare resultat bör detta tas i åtanke. För ett fåtal av redovisningsgrupperna har ett tidseriebrott uppstått. I tabellen notas dessa miss-tänkta redovisningsgrupper.

Från och med tredje kvartalet 2004 har en ny struktur på hjälpinformationen använts. Detta kan medföra en viss nivåskillnad i skattningen. I uppgifterna för jämförelsekvartalet har dock den nya strukturen använts. En mer detaljerad nivå på hjälpinformationen används sedan första kvartalet 2006. Från och med andra kvartalet 2006 används en något annorlunda design av undersökningen, se mer under "Så görs statistiken" avsnittet urvalsundersökning. Från och med andra kvartalet 2008 förändrades designen något kring gränsdragning för totalundersökta strata, samtidigt stratifieras undersökningen efter den nya näringsgrensindelningen.

**Spridning**

Undersöknings- och publiceringsfrekvensen är kvartalsvis sedan 1989.

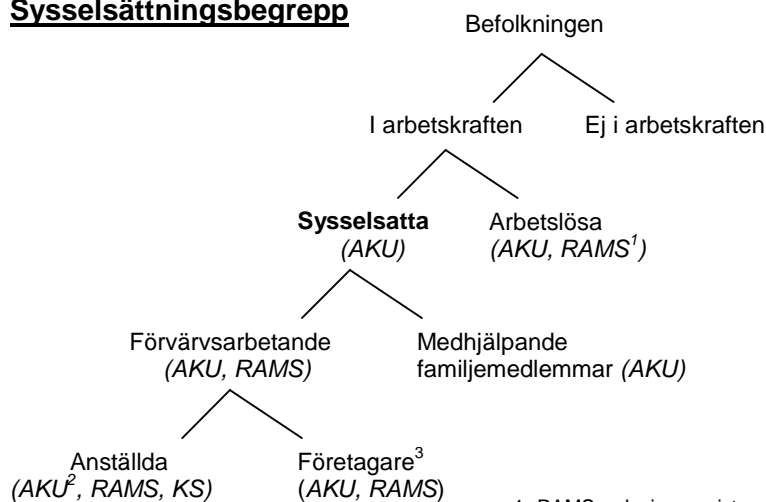


## Annat statistik

Månatlig sysselsättningsstatistik redovisas för hela arbetsmarknaden i arbetskraftsundersökningarna (AKU). En annan viktig källa är den årliga registerbaserade arbetsmarknadsstatistiken (RAMS). Dessa undersökningar är inte direkt jämförbara med den kortperiodiska sysselsättningsstatistiken (KS), huvudsakligen beroende på skillnader i undersökningsmetod, definitioner och mättdpunkt.

Se nedanstående schema för ytterligare förklaring av sysselsättningsbegrepp enligt nationalräkenskaperna (NR).

### Sysselsättningsbegrepp



1. RAMS redovisar registrerad arbetslöshet
2. AKU redovisar även huvudsysslor och bisysslor under kategorin "anställda".
3. "företagare" avser enskilda firmor, handels- och kommanditbolag. Aktiebolagsägare räknas som anställda.

Mer information om statistiken och dess kvalitet ges i en särskild Beskrivning av statistiken på SCB:s webbplats, [www.scb.se](http://www.scb.se).

## In English

---

### Summary

This report contains employment figures for the entire Swedish economy including both the private and public sectors, for the second quarter of 2009. The public sector is subdivided into the following categories: the governmental sector, the municipal authorities and the county councils. The figures are based on both sample and total surveys depending on the size of the establishment. The target population includes all establishments in the private sector and all organizations in the public sector with at least one employee. Public corporations are included in the private sector. The central bank and public utilities are designated to the private sector.

The total number of employees in the entire labour market is estimated to 4 073 400 persons during the second quarter of 2009.

Standard errors are presented for selected estimates in the tables.

### List of tables

Explanation of symbols	10
1. Employment by sector, sex and terms of employment, 2nd quarter of 2009	10
2. Number of employees by branch of industry and terms of employment. Private sector 2nd quarter of 2009	11
3. Percentage distribution of employees by industry and sex. Private sector, 2nd quarter of 2009	12
4. Proportion of temporary employees in relation to total number of employees by industry. Private sector, 1st quarter of 1997 – 2nd quarter of 2009	13
5A. Number of employees by sector and county, 2nd quarter of 2009	14
5B. Percentage distribution of employees by county and sex, 2nd quarter of 2009	15
5C. Employees in private sector by county and industry, 2nd quarter of 2009	16
6. Number of employees by size of establishment and industry. Private sector, 2nd quarter of 2009	19
7. Index of employment by industry. Private sector, 1st quarter of 2000 – 2nd quarter of 2009 (2000:1=100)	21
8. Proportion of absent employees due to sick leave in relation to total number of employees by sector and sex, 2nd quarter of 2009	22
9. Proportion of employees absent from work in relation to total number of employees by industry. Private sector, 2nd quarter of 2009.	23
10. Proportion of employees absent due to sick leave by county. Private sector, 2nd quarter of 2009	23
11. Proportion of absent employees in relation to total number of employees by size of establishment, sex, and reasons for absence. Private sector, 2nd quarter of 2009	24
12. Development of employees' absence according to reason. Private sector, 1st quarter of 1998 – 2nd quarter of 2009	25
13. Number of hires and separations by sex and terms of employment. Private sector, 2nd quarter of 2009	26

14. Proportion of hires and separations of permanent employees in relation to total number of permanent employees by industry. Private sector, 2nd quarter of 2009	26
15. Proportion of newly hired and separated permanent employees in relation to total number of permanent employees by size of establishment and industry. Private sector, 2nd quarter of 2009	27
16. Proportion of hires and separations with respect to permanent employees to total number of permanent employees by size of establishment and development. Private sector, 2nd quarter of 2009	28

#### List of terms

Anställda	Employees
Avgångna	Separations
Frånvaro	Absenteeism
Frånvaro p,g,a, sjukdom	Sick leave
Kommun	Municipality
Landsting	County council
Län	County
Nyanställda	Hires
Näringsgren/Bransch	Industry
Personalomsättning	Personnel turnover
Privat	Private
Semester	Holiday
Sektor	Sector
Sjukdom	Sickness
SNI	NACE
Stat	Government
Storlek	Size
Sysselsättning	Employment
Tillsvidareanställda	Permanent employees
Visstidsanställda	Temporary employees
Övrig orsak	Other reason