

Kortperiodisk sysselsättningsstatistik

2:a kvartalet 2010

Short-term employment 2nd quarter of 2010

I korta drag

Antalet anställda i privat sektor ökade marginellt

Antalet anställda minskade med 0,6 procent till 4 050 700 personer under andra kvartalet. Antalet anställda ökade med 0,1 procent i privat sektor till 2 782 900 medan offentlig sektor minskade med 2,0 procent till 1 267 800.

Tillverkningsindustrin minskade medan tjänstenäringarna ökar

Tjänstenäringarna ökade antalet anställda med 1,2 procent. I tjänstenäringarna utmärker sig branscherna hotell och restaurang som ökade med 7,9 procent, utbildningsväsendet och enheter för vård och omsorg som ökade med 6,1 respektive 8,6 procent. Tillverkningsindustrin minskade antalet anställda med 3,8 procent. Inom industrin minskade antalet anställda i Motorfordon och släpvagnar med 6,5 procent till 60 600.

Färre anställda inom offentlig sektor

Inom offentlig sektor minskade under andra kvartalet antalet anställda med 2,0 procent jämfört med motsvarande kvartal 2009. Antalet anställda blev färre inom kommunerna och landstingen medan de ökade i staten. Den största minskningen skedde inom kommunal sektor, där minskningen uppgick till 3,0 procent. I landstingen var minskningen 2,2 procent. I staten ökade antalet anställda med 2,2 procent.



Statistiska centralbyrån
Statistics Sweden

Anders Eklund, SCB, tfn 019-17 62 44, anders eklund2@scb.se

Statistiken har producerats av SCB, som ansvarar för officiell statistik inom området.

ISSN 1654-286X Serie AM – Arbetsmarknad. Utkom den 24 aug 2010.

URN:NBN:SE:SCB-2010-AM63SM1003_pdf

Tidigare publicering: Se avsnittet Fakta om statistiken.

Utgivare av Statistiska meddelanden är Stefan Lundgren, SCB.

Innehåll

Statistiken med kommentarer	4
Anställda	4
Antalet anställda i privat sektor, säsongsrensad kvartal 1 1989 – kvartal 2 2010	4
Andel anställda efter sektor	4
Utveckling av antalet anställda	5
Andel offentligt anställda per län	5
Sjukfrånvaro	7
Sjukfrånvaro- och sysselsättningsutvecklingen, privat sektor	7
Sjukfrånvaron efter sektor och kön, 2:a kvartalet 2010	8
Personalomsättning i privat sektor	9
Tillsvidare nyanställda och avgångna i procent av totalt tillsvidareanställda, kvartal 1 1990 – kvartal 2 2010	9
Tabeller	10
1. Antal anställda efter sektor, kön och anställningsform, 2:a kvartalet 2010	10
2. Antal anställda efter näringsgren och anställningsförhållande. Privat sektor, 2:a kvartalet 2010	11
3. Procentuell fördelning av antalet anställda efter näringsgren och kön. Privat sektor, 2:a kvartalet 2010	12
4. Andel visstidsanställda i procent av totalt antal anställda efter näringsgren. Privat sektor, 1:a kvartalet 1998 – 2:a kvartalet 2010	13
5A. Antal anställda efter sektor och län, 2:a kvartalet 2010	14
5B. Procentuell fördelning av anställda efter län och kön, 2:a kvartalet 2010	15
5C. Antal anställda efter län och bransch. Privat sektor, 2:a kvartalet 2010	16
6. Antal anställda efter storleksklass och bransch. Privat sektor, 2:a kvartalet 2010	19
7. Index: Antal anställda efter näringsgren. Privat sektor, kvartal 1 2000 ¹ – kvartal 2 2010 (2000:1=100)	21
8. Andel sjukfrånvarande i procent efter sektor och kön. 2:a kvartalet 2010	22
9. Andel frånvarande i procent efter näringsgren och frånvaroororsak. Privat sektor, 2:a kvartalet 2010.	23
10. Andel sjukfrånvarande i procent efter län. Privat sektor, 2:a kvartalet 2010	23
11. Andel frånvarande i procent av totalt antal anställda efter storleksklass, kön och frånvaroororsak. Privat sektor, 2:a kvartalet 2010	24
12. Frånvaroutvecklingen efter frånvaroororsak. Privat sektor, 1:a kvartalet 1998- 2:a kvartalet 2010	25
13. Antal nyanställda och avgångna efter kön och anställningsform. Privat sektor, 2:a kvartalet 2010	26
14. Andel nyanställda och avgångna med tillsvidareanställning i procent av totalt antal tillsvidareanställda efter näringsgren. Privat sektor, 2:a kvartalet 2010	26
15. Andel nyanställda och avgångna med tillsvidareanställning i procent av antal tillsvidareanställda efter storleksklass och bransch, Privat sektor, 2:a kvartalet 2010	27

16. Andel nyanställda och avgångna i procent av totalt antal tillsvidareanställda efter storleksklass och utveckling. Privat sektor, 2:a kvartalet 2010	28
---	----

Fakta om statistiken	29
-----------------------------	-----------

Detta omfattar statistiken	29
-----------------------------------	-----------

Objekt och population	29
-----------------------	----

Statistiska mått	29
------------------	----

Redovisningsgrupper	29
---------------------	----

Definitioner och förklaringar	29
-------------------------------	----

Så görs statistiken	30
----------------------------	-----------

Urvalsundersökning	30
--------------------	----

Datainsamling	30
---------------	----

Granskning	30
------------	----

Statistikens tillförlitlighet	31
--------------------------------------	-----------

Urval	31
-------	----

Ramtäckning	31
-------------	----

Mätning	31
---------	----

Bortfall	31
----------	----

Bearbetning	31
-------------	----

Modellantaganden	31
------------------	----

Redovisning av osäkerhetsmått	32
-------------------------------	----

Bra att veta	32
---------------------	-----------

Förändringar som kan påverka jämförelser	32
--	----

Ny näringsgrensindelning från och med 1:a kvartalet 2009	32
--	----

Spridning	32
-----------	----

Annan statistik	33
-----------------	----

In English	34
-------------------	-----------

Summary	34
----------------	-----------

List of tables	34
-----------------------	-----------

List of terms	35
---------------	----

Statistiken med kommentarer

Anställda

Den kortperiodiska sysselsättningsstatistiken avser att mäta antalet anställda kvartalsvis. Då antalet anställda varierar mycket beroende på säsong, har i diagrammet nedan första kvartalet 1989 till andra kvartalet 2010 säsongrensats.

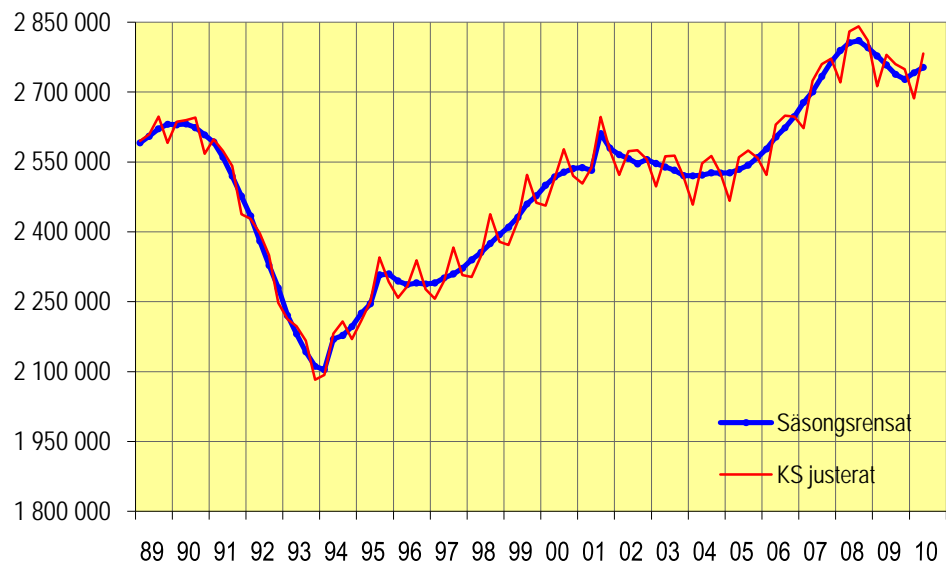
Under perioden har ett antal statligt ägda verk och landstingsverksamheter bolagiserats. Då bolagiseringarna påverkar nivån har antalet anställda för dessa verk återförts till privat sektor bakåt i tiden från det datum som övergången till privat sektor skedde. Antalet anställda för de statliga verken innan bolagiseringen har inhämtats ifrån Konjunkturstatistik, löner för statlig sektor. Landstingsägda bolag har återförts med en konstant nivå bakåt i tiden.

Under första kvartalet 1994 utvidgades undersökningen med bransch A och B (jordbruk, skogsbruk, jakt och fiske). Antalet anställda för perioden då bransch A och B ej inkluderades har hämtats från Arbetskraftsundersökningen (AKU).

Av säsongrensade data framgår att antalet anställda har ökat i privat sektor mellan första kvartalet 2010 och andra kvartalet 2010.

Antalet anställda i privat sektor, säsongrensat kvartal 1 1989 – kvartal 2 2010

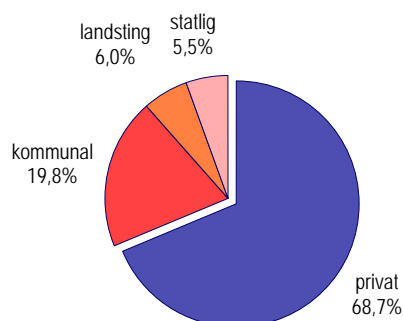
Antal anställda



Data tom kvartal 2 2010

Nedanstående diagram visar fördelningen av antalet anställda över de olika sektorerna under andra kvartalet 2010.

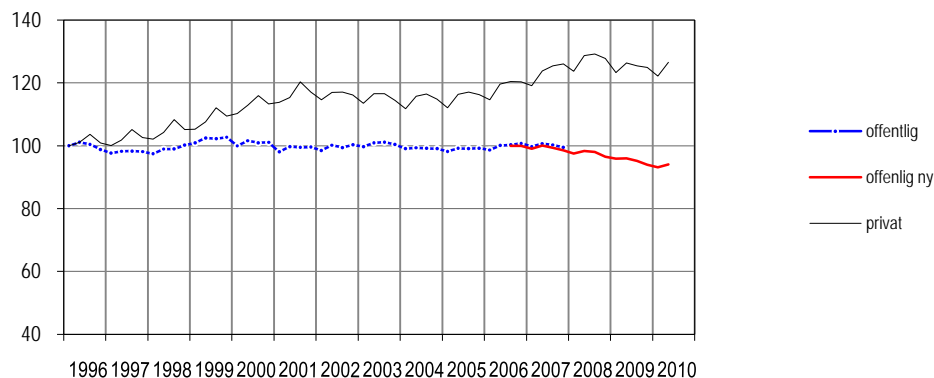
Andel anställda efter sektor



I nedanstående diagram visas hur sysselsättningsutvecklingen har varit från 1996 inom den offentliga sektorn jämfört med den privata sektorn.

Utveckling av antalet anställda

Index=100 kvartal 1-96



Data t.o.m. kvartal 2 2010

Förflyttningar av verksamhet mellan privat och offentlig sektor försvårar tolkningen av diagrammet. Första kvartalet 2000 övergick Svenska kyrkan från den offentliga sektorn till den privata sektorn (ca 23 000 anställda). Tredje kvartalet 2000 och första kvartalet 2001 räknas flera landstingsägda bolag till den privata sektorn (ca 4 000 respektive 12 000 anställda). Fr.o.m. första kvartalet 2001 räknas affärsverken samt Riksbanken till den privata sektorn (ca 16 000 anställda) och fr.o.m. andra kvartalet 2002 räknas fler landstingsägda bolag till den privata sektorn (ca 4 000 anställda). Under 2004 gick fler privata bolag tillbaka till landstingssektorn (totalt ca 10 500 anställda). I redovisningen av första kvartalet 2008 används en ny källa för kommunal sektor vilket medför en nivåsenkning med drygt 30 000 anställda. I diagrammet ovan redovisas uppgifter för offentlig sektor enligt den nya källan separat med start tredje kvartalet 2006.

Fördelningen av de anställda mellan privat och offentlig sektor varierade mellan länen vilket man kan se i nedanstående karta.

Andel offentligt anställda per län

(Andel i procent)

Det län som hade minst andel offentlig sektor var Stockholms län, 21 procent och det län som hade störst andel offentlig sektor var Västerbotten län med 43 procent.

Inom den privata sektorn minskade antalet anställda inom tillverkningsindustrin med 3,8 procent. Handeln visade en nedgång, 0,5 procent. Byggindustrin ökade med 2,0 procent. Utvecklingen av antalet anställda var olika för tillsvidare- och visstidsanställda beroende på bransch, vilket visas i nedanstående tabell.

Procentuell förändring av antalet anställda efter bransch och anställningsform inom privat sektor. 2:a kvartalet 2009 jämfört med 2:a kvartalet 2010.

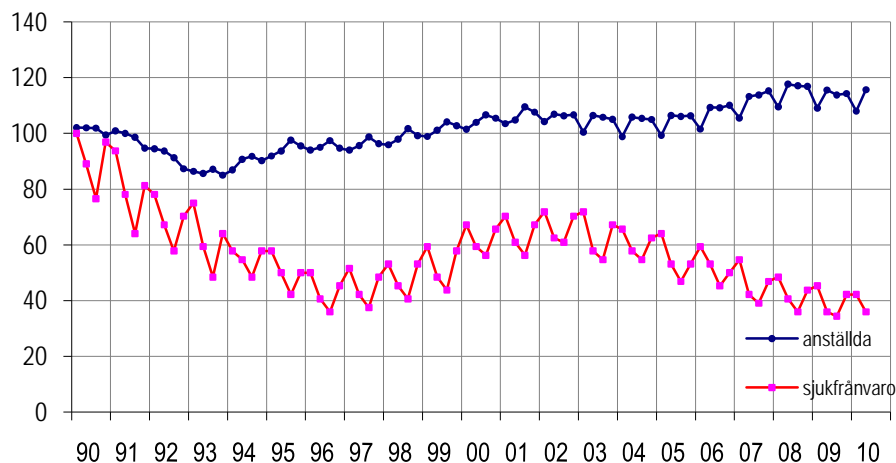
SNI 2007		Tillsvidare	Visstid	Totalt
A	Jordbruk, skogsbruk och fiske	-3,8	-10,4	-4,8
B	Utvinning av mineraler	-6,0	58,7	-1,2
C	Tillverkning	-6,1	39,4	-3,8
D	Försörjning av el, gas, värme och kyla	-4,3	-3,8	-4,5
E	Vatten, avlopp, avfall, återvinning och sanering	2,9	9,2	3,4
F	Byggverksamhet	1,7	6,5	2,0
G	Handel	-1,2	4,1	-0,5
H	Transport och magasinering	-4,3	13,0	-2,1
I	Hotell- och restaurangverksamhet	3,0	21,6	7,9
J	Information och kommunikationsverksamhet	-0,3	-15,3	-1,4
K	Finans- och försäkringsverksamhet	-2,0	-10,0	-2,6
L	Fastighetsverksamhet	-0,7	2,3	-0,3
M	Juridik, ekonomi, vetenskap och teknik	-0,6	9,6	0,3
N	Uthyrning, fastighetsservice, resetjänster o andra stödtjänster	1,2	4,7	2,0
P	Utbildning	4,1	15,9	6,1
Q	Vård och omsorg, sociala tjänster	7,6	10,8	8,6
R	Kultur, nöje och fritid	-1,9	15,7	3,0
S	Annan serviceverksamhet	2,5	5,5	2,9
Totalt		-1,4	10,4	0,1

Sjukfrånvaro

Den totala sjukfrånvaron uppgick andra kvartalet 2010 till 2,6 procent av antalet anställda, vilket innebär att sjukfrånvaron minskade med 0,1 procentenhet jämfört med motsvarande kvartal 2009. Landstingssektorns sjukfrånvaro uppgick till 3,5 procent, den kommunala och statliga sektorns sjukfrånvaro uppgick till 3,5 respektive 1,9 procent. Inom den privata sektorn uppgick sjukfrånvaron till 2,3 procent. Diagrammet nedan illustrerar utvecklingen av sjukfrånvaron inom den privata sektorn jämfört med sysselsättningen. Sjukfrånvaro mäts som andel av totalt antal anställda.

Sjukfrånvaro- och sysselsättningsutvecklingen, privat sektor

Index=100 kvartal 1 1990



data t.o.m. kvartal 2 2010

Som diagrammet ovan visar minskade sysselsättningen i början av 90-talet. Sjukfrånvaron minskade också under denna period. När sysselsättningen började öka 1994 fortsatte sjukfrånvaron att minska. Från och med 1997 ökade sjukfrånvaron liksom sysselsättningen, under andra halvan av 2000-talet har sjukfrånvaron minskat och sysselsättningen har stigit. När sysselsättningen under 2009 vek nedåt fortsatte sjukfrånvaron att minska.

Sjukfrånvaron är i genomsnitt högre bland arbetsställen med många anställda än vid arbetsställen med få. Detta illustreras i tabellen nedan.

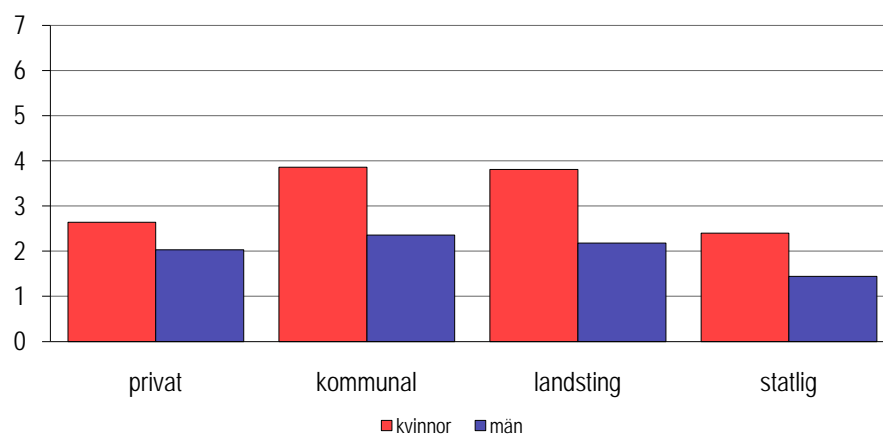
Sjukfrånvaro i procent av antalet anställda efter arbetsställets storlek, privat sektor

Antal anställda	2:a kvartalet	
	2009	2010
1- 4	1,6	1,5
5- 9	1,4	1,5
10- 19	2,0	1,9
20- 49	2,4	2,5
50- 99	2,8	2,6
100- 199	3,0	2,9
200-	2,9	2,9

Diagrammet nedan visar hur sjukfrånvaron ser ut inom de olika sektorerna.

Sjukfrånvaron efter sektor och kön, 2:a kvartalet 2010

procent



Sjukfrånvaronivån är högre bland kvinnor än bland män inom alla sektorer, vilket också nedanstående tabell visar.

Kvinnors sjukfrånvaro i relation till mäns sjukfrånvaro efter sektor

Sektor	Kvartal 2 -09	Kvartal 3-09	Kvartal 4-09	Kvartal 1 -10	Kvartal 2-10
Privat	136	135	126	122	130
Kommunal	176	164	160	158	164
Landsting	178	181	172	167	175
Statlig	166	168	167	160	167
Totalt	159	157	148	146	154

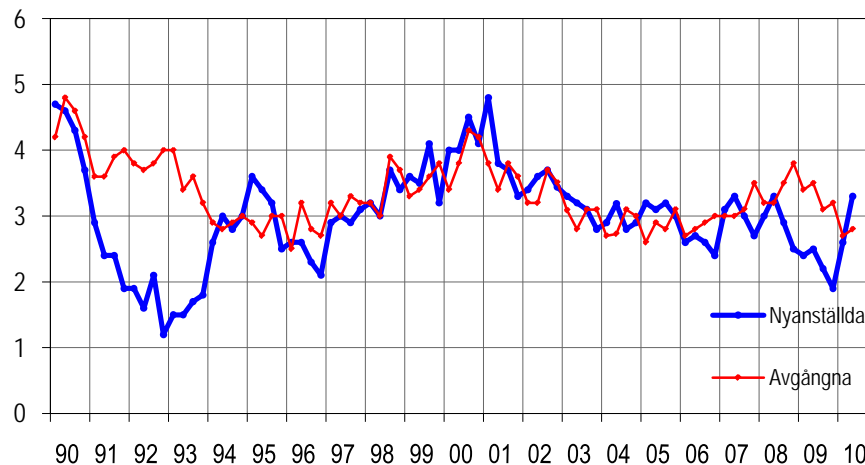
1) Indextalet uttrycker kvoten mellan kvinnors och mäns sjukfrånvaro

Personalomsättning i privat sektor

Diagrammet nedan illustrerar personalomsättningens utveckling, nyanställda och avgångna, bland tillsvidareanställda inom den privata sektorn.

Tillsvidare nyanställda och avgångna i procent av totalt tillsvidareanställda, kvartal 1 1990 – kvartal 2 2010

Andel i procent



data t.o.m kvartal 2 2010

Andelen tillsvidare nyanställda i privat sektor uppgick andra kvartalet 2010 till 3,3 procent vilket är en ökning med 0,7 procentenheter jämfört med första kvartalet 2010. Andelen tillsvidare avgångna uppgick till 2,8 procent vilket är en ökning med 0,1 procentenheter jämfört med första kvartalet 2010.

Personalomsättningens utveckling över tiden för kvinnor respektive män åskådliggörs i nedanstående tabell.

Andel tillsvidare nyanställda respektive avgångna i procent av antalet tillsvidareanställda inom privat sektor

Kvartal/År	Tillsvidare nyanställda		Tillsvidare avgångna	
	Kvinnor	Män	Kvinnor	Män
Kvartal 1-98	3,0	3,7	3,3	3,9
Kvartal 1-99	3,8	3,6	3,6	3,4
Kvartal 1-00	4,3	3,8	3,3	3,4
Kvartal 1-01	4,8	4,7	3,9	3,7
Kvartal 1-02	3,6	3,3	3,5	3,1
Kvartal 1-03	3,5	3,2	3,2	3,0
Kvartal 1-04	2,8	3,0	2,8	2,6
Kvartal 1-05	3,0	3,2	2,8	2,6
Kvartal 1-06	2,5	2,6	2,8	2,7
Kvartal 1-07	3,2	3,0	3,1	3,0
Kvartal 1-08	2,9	2,6	3,0	2,8
Kvartal 1-09	2,7	2,3	3,1	3,6
Kvartal 1-10	2,7	2,5	2,7	2,6
Kvartal 2-10	3,0	3,5	3,1	2,7

Tabeller

Teckenförklaring

Explanation of symbols

–	Noll	Zero
0	Mindre än 0,5	Less than 0.5
0,0	Mindre än 0,05	Less than 0.05
..	Uppgift inte tillgänglig eller för osäker för att anges	Data not available
.	Uppgift kan inte förekomma	Not applicable
*	Preliminär uppgift	Provisional figure

Relativ osäkerhetsmarginal

Relativ osäkerhetsmarginal Övre gränsen uteslutande	Bokstavsbezeichnung
0 % - 2 %	A
2 % - 5 %	B
5 % - 10 %	C
10 % - 20 %	D
20 % - 50 %	E
50 % - 100 %	F
100 % -	G

1. Antal anställda efter sektor, kön och anställningsform, 2:a kvartalet 2010

1. Employment by sector, sex and terms of employment, 2nd quarter of 2010

	Anställda	Årlig förändring ¹ (%)	Tillsvidareanställda ²	Visstidsanställda ²
Privat	2 782 880 ± 21 977	0,1 ± 1,1	2 394 500 A	388 400 B
Kvinnor	1 067 845 ± 14 945	0,5 ± 1,9	872 000 A	195 800 B
Män	1 715 034 ± 15 599	-0,2 ± 1,3	1 522 400 A	192 600 B
Kommunal	801 084 ± 104	-3,0 ± 0,0	634 700 A	166 400 A
Kvinnor	630 136 ± 118	-3,0 ± 0,0	508 100 A	122 000 A
Män	170 948 ± 98	-3,0 ± 0,1	126 600 A	44 300 A
Landsting	242 666 ± 0	-2,2 ± 0,0	212 200 A	30 500 A
Kvinnor	193 973 ± 0	-2,3 ± 0,0	171 100 A	22 800 A
Män	48 692 ± 0	-1,7 ± 0,0	41 000 A	7 700 A
Statlig ³	224 059 ± 0	2,2 ± 0,0	173 100 A	50 900 A
Kvinnor	115 065 ± 0	3,4 ± 0,0	88 900 A	26 100 A
Män	108 994 ± 0	0,9 ± 0,0	84 200 A	24 800 A
Totalt	4 050 689 ± 21 977	-0,6 ± 0,7	3 414 500 A	636 200 B
Kvinnor	2 007 019 ± 14 945	-0,7 ± 1,0	1 640 100 A	366 700 B
Män	2 043 668 ± 15 600	-0,4 ± 1,1	1 774 200 A	269 400 B

1) Värdet till höger om ± anger ett 95%-igt konfidensintervall omkring skattningen.

2) Värdet till höger anger storlek på den relativa osäkerhetsmarginalen. Se ovan för mer information.

3) Uppgifterna avseende statlig sektor hämtas från Konjunkturstatistik löner för statlig sektor (KLS).

2. Antal anställda efter näringsgren och anställningsförhållande. Privat sektor, 2:a kvartalet 2010

2. Number of employees by branch of industry and terms of employment. Private sector 2nd quarter of 2010

SNI/Näringsgren	Anställda	Årlig förändring ¹ (%)	Tillsvidare anställda ²	Visstids anställda ²
A Jordbruk, jakt o skogsbruk	35 594 ± 1 899	-4,8 ± 7,2	30 200 C	5 400 E
B Gruvor och mineralutvinningsindustri	8 070 ± 333	-1,2 ± 7,0	7 000 B	1 100 D
C Tillverkningsindustri	557 908 ± 4 453	-3,8 ± 1,1	517 200 A	40 700 B
10-12 Livsmedels-, dryckesvaru- och tobaksindustri	52 804 ± 1 762	-0,1 ± 5,2	45 500 B	7 300 D
13-15 Textil-, beklädnads-, läder- och lädervaruindustri Industri för trä och varor av trä, kork och rotting o.d. utom möbler	7 362 ± 392	-5,2 ± 6,9	6 800 C	600 E
16 Massa-, pappers- och pappersvaruindustri	32 345 ± 1 633	1,7 ± 6,0	29 300 B	3 000 D
17 Grafisk och annan reproduktionsindustri	33 322 ± 463	-2,1 ± 2,3	31 000 A	2 300 C
18 Petroleumraffinaderier, kemisk industri och läkemedelsindustri	15 562 ± 523	-8,7 ± 4,4	14 400 B	1 200 E
19-21 Gummi- och plastvaruindustri Industri för andra icke-metalliska mineraliska produkter	35 166 ± 619	-6,7 ± 2,5	33 000 A	2 200 D
22 Stål- och metallverk	19 868 ± 594	1,1 ± 4,1	18 100 B	1 800 E
23 Industri för metallvaror utom maskiner och apparater	14 302 ± 490	-9,6 ± 4,9	13 200 B	1 100 E
24 Industri för datorer, elektronikvaror och optik	31 024 ± 525	-0,6 ± 2,1	29 000 A	2 000 C
25 Industri för elapparatur	67 258 ± 1 829	-6,0 ± 4,0	62 800 B	4 400 D
26 Industri för motorfordon, påhängsvagnar och släpfordon	36 534 ± 508	-3,8 ± 2,5	35 100 A	1 400 D
27 Övrig maskinindustri Industri för motorfordon, påhängsvagnar och släpfordon	24 881 ± 941	-1,4 ± 4,8	23 800 B	1 100 E
28 Annan transportmedelsindustri	67 443 ± 2 391	-6,0 ± 4,0	63 200 B	4 300 D
29 Möbelindustri	60 649 ± 694	-6,5 ± 1,5	56 300 A	4 300 C
30 Reparationsverkstäder och installationsföretag för maskiner och apparater	12 992 ± 645	-5,0 ± 5,3	12 100 C	900 E
31 Annan tillverkningsindustri	13 993 ± 529	-3,6 ± 5,0	13 200 B	800 D
32 Reparationsverkstäder och installationsföretag för maskiner och apparater	12 779 ± 370	0,5 ± 4,3	11 900 B	900 E
33 El-, gas- och värmeverk Vatten- och reningsverk; anläggningar inom avfallshantering, återvinning och sanering	19 622 ± 806	-0,4 ± 5,8	18 500 B	1 100 E
D El-, gas- och värmeverk Vatten- och reningsverk; anläggningar inom avfallshantering, återvinning och sanering	26 901 ± 1 252	-4,5 ± 6,3	25 600 B	1 300 E
E Byggindustri	14 591 ± 633	3,4 ± 7,9	13 100 B	1 500 D
F Byggindustri	233 162 ± 5 953	2,0 ± 3,8	219 200 B	13 900 D
41 Byggentreprenörer	62 078 ± 2 403	-0,3 ± 5,5	57 200 B	4 900 E
42 Anläggningsentreprenörer ³	21 342 ± 1 180	58,5 ± 11,8	19 000 C	2 400 D
43 Specialiserade bygg- och anläggningsentreprenörer	149 742 ± 5 316	-2,0 ± 5,1	143 100 B	6 700 E
G Handel	500 523 ± 9 575	-0,5 ± 2,7	434 400 A	66 100 C
45 Handel med och serviceverkstäder för motorfordon och motorcyklar	60 676 ± 2 321	-0,3 ± 5,0	57 600 B	3 100 E
46 Parti- och provisionshandel	187 031 ± 5 788	0,5 ± 4,7	174 900 B	12 100 D
47 Detaljhandel	252 815 ± 7 266	-1,4 ± 4,0	201 900 B	50 900 C
H Transport- och magasineringsföretag	211 734 ± 5 527	-2,1 ± 3,5	180 900 B	30 900 D
49 Landtransportföretag; rörtransportföretag	116 685 ± 4 998	-0,5 ± 5,8	97 400 B	19 300 D
50-51 Rederier och flygbolag	9 308 ± 964	-12,9 ± 12,0	8 300 C	1 000 F
52 Magasin och serviceföretag till transport	43 251 ± 2 005	-3,8 ± 6,0	37 900 B	5 300 D
53 Post- och kurirföretag	42 490 ± 772	-2,3 ± 4,6	37 200 B	5 300 D
I Hotell och restauranger	119 618 ± 9 806	7,9 ± 12,0	83 600 C	36 000 D
J Informations- och kommunikationsföretag	151 372 ± 3 847	-1,4 ± 3,2	141 200 B	10 200 D
58 Förlag	30 645 ± 1 260	-6,8 ± 4,9	28 300 B	2 400 D
59-60 Film-, video och TV-programföretag; radio- och TV-bolag	15 538 ± 674	-5,3 ± 5,6	12 000 C	3 600 D
61 Telekommunikationsbolag	18 996 ± 835	-9,4 ± 5,8	18 200 B	800 D
62 Programvaruproducenter, datakonsulter o.d.	79 701 ± 3 452	3,9 ± 5,7	76 800 B	2 900 F
63 Informationstjänstföretag	6 491 ± 363	-1,1 ± 8,7	6 000 B	500 E
K Kreditinstitut och försäkringsbolag	84 156 ± 2 166	-2,6 ± 3,8	78 700 B	5 500 D
64 Banker och andra kreditinstitut	52 664 ± 1 987	-3,3 ± 5,5	49 100 B	3 600 D
65 Försäkrings- och återförsäkringsbolag, pensionsfonder	17 707 ± 514	-4,8 ± 4,7	16 700 B	1 000 D
66 Serviceföretag till finans- och försäkringsverksamhet	13 786 ± 694	3,3 ± 6,9	12 900 C	900 E
L Fastighetsbolag och fastighetsförvaltare	52 158 ± 2 099	-0,3 ± 5,6	48 100 B	4 100 D

SNI/Näringsgren		Anställda	Årlig förändring ¹ (%)		Tillsvidare anställda ²	Visstids anställda ²	
M	Företag inom juridik, ekonomi, vetenskap och teknik	206 295 ± 4 220	0,3 ± 3,1		186 500 B		19 800 D
69	Juridiska och ekonomiska konsultbyråer	36 342 ± 1 147	-1,1 ± 4,7		34 400 B		1 900 E
70	Huvudkontor; konsultbyråer inom PR och kommunikation samt företags organisation ³	38 477 ± 2 033	-0,9 ± 9,5		35 200 C		3 300 E
71	Arkitektkontor, tekniska konsultbyråer, tekniska provnings- och analysföretag	70 974 ± 2 475	-1,5 ± 5,3		66 800 B		4 100 E
72	Forsknings- och utvecklingsinstitutioner	15 954 ± 564	-0,4 ± 5,5		13 900 B		2 000 D
73-75	Reklam- och marknadsföringsbyråer; marknadsundersökningsbyråer; andra konsultföretag	44 549 ± 2 434	5,9 ± 7,3		36 100 C		8 400 D
N	Företag inom uthyrning, fastighetsservice, rese-tjänster och andra stödtjänster	206 322 ± 9 255	2,0 ± 5,7		156 200 B		50 100 D
77	Uthyrningsfirmor	10 469 ± 517	4,6 ± 7,9		9 600 C		800 E
78	Arbetsförmedlingar, rekryteringsföretag, personaluthyrningsföretag o.d.	60 454 ± 7 993	10,9 ± 17,6		30 200 D		30 200 D
79	Resebyråer och researrangörer; turistbyråer	8 549 ± 465	-9,3 ± 7,1		7 500 B		1 000 E
80	Företag för bevakning och säkerhetstjänst	25 340 ± 1 382	5,7 ± 7,4		23 800 C		1 500 F
81	Företag för fastighetsservice och skötsel av grönytor	58 293 ± 2 709	-0,6 ± 6,3		47 200 C		11 100 D
82	Kontors- och andra företagstjänstföretag	43 217 ± 3 485	-5,3 ± 11,2		37 700 C		5 500 E
P	Utbildningsväsendet	74 355 ± 3 013	6,1 ± 6,0		60 600 B		13 800 D
Q	Enheter för vård och omsorg, socialtjänst	171 545 ± 6 588	8,6 ± 5,6		113 900 B		57 600 D
86	Enheter för hälso- och sjukvård	63 708 ± 2 750	7,8 ± 5,9		53 800 B		9 900 D
87-88	Vårdhem och bostäder med omsorg; sociala öppenvårdsenheter	107 837 ± 5 992	9,1 ± 8,2		60 100 C		47 700 D
R	Enheter för kultur, nöje och fritid	50 334 ± 3 301	3,0 ± 8,8		34 100 C		16 200 D
S	Andra serviceföretag	76 117 ± 3 791	2,9 ± 7,8		62 300 B		13 800 D
	TOTALT	2 782 880 ± 21 977	0,1 ± 1,1		2 394 500 A		388 400 B

1) Värdet till höger om ± anger ett 95%-igt konfidensintervall omkring skattningen.

2) Värdet till höger anger storlek på den relativa osäkerhetsmarginalen. Se sid. 10 för mer information.

3) Förändringstalet bör tolkas med försiktighet då verksamhet flyttat till branschen

3. Procentuell fördelning av antalet anställda efter näringsgren och kön. Privat sektor, 2:a kvartalet 2010

3. Percentage distribution of employees by industry and sex. Private sector, 2nd quarter of 2010

SNI/Näringsgren		Anställda i procent		
		Totalt	Kvinnor	Män
A	Jordbruk, skogsbruk och fiske	1,3	0,8	1,6
B+C	Tillverkningsindustri; gruvor och mineralutvinningsindustri	20,3	12,8	25,0
D+E	El-, gas- och värmeverk; vatten- och reningsverk; anläggningar för avfallshantering, återvinning och sanering	1,5	0,9	1,8
F	Byggindustri	8,4	2,0	12,4
G	Handel; serviceverkstäder för motorfordon och motorcyklar	18,0	21,1	16,1
H	Transport- och magasineringsföretag	7,6	4,8	9,4
I	Hotell och restauranger	4,3	6,2	3,1
J	Informations- och kommunikationsföretag	5,4	4,4	6,1
K	Kreditinstitut och försäkringsbolag m.m.	3,0	4,3	2,2
L	Fastighetsbolag och fastighetsförvaltare	1,9	1,9	1,9
M+N	Företag inom juridik, ekonomi, vetenskap och teknik; företag inom uthyrning, fastighetsservice, rese-tjänster och andra stödtjänster	14,8	17,2	13,4
P	Utbildningsväsendet	2,7	4,9	1,3
Q	Enheter för vård och omsorg, socialtjänst	6,2	12,1	2,5
R+S	Enheter för kultur, nöje och fritid; andra serviceföretag m.m.	4,5	6,5	3,4
	TOTALT	100,0	100,0	100,0

4. Andel visstidsanställda i procent av totalt antal anställda efter näringsgren. Privat sektor, 1:a kvartalet 1998 – 2:a kvartalet 2010

4. Proportion of temporary employees in relation to total number of employees by industry. Private sector, 1st quarter of 1998 – 2nd quarter of 2010

		Andelen visstidsanställda i procent av totalt anställda					
	Kvartal/ Bransch	Tillverkn -industri	Byggnads -industri	Handel	Hotell och restaurang	Finansiell verksamhet	Totalt
1	1998	5,8	7,8	9,8	22,3	8,1	9,8
	1999	5,6	7,2	10,8	26,4	9,1	10,4
	2000	6,4	6,4	12,0	26,6	8,8	11,3
	2001	5,8	5,3	10,9	27,8	7,5	10,8
	2002	5,3	5,1	10,6	26,0	7,5	10,3
	2003	5,5	4,6	10,6	25,5	8,0	10,4
	2004	5,3	4,6	11,4	24,8	7,2	10,7
	2005	5,8	5,7	11,6	24,8	6,8	11,3
	2006	5,6	4,9	12,3	24,6	7,6	11,6
	2007	6,5	4,5	12,5	26,9	7,2	11,9
	2008	6,3	5,0	12,8	28,7	6,8	12,3
	2009	4,2	4,3	11,6	25,6	6,0	11,5
2010	4,9	4,3	11,9	27,3	5,4	12,3	
2	1998	7,5	10,1	11,5	30,9	9,6	11,7
	1999	7,2	10,3	12,4	33,1	10,4	12,4
	2000	7,7	9,2	13,0	31,9	9,4	12,9
	2001	6,9	7,5	11,2	31,0	8,6	11,9
	2002	7,1	7,5	11,7	29,0	7,9	12,0
	2003	7,0	7,0	12,4	28,2	7,9	12,2
	2004	7,0	7,9	12,1	27,6	7,4	12,2
	2005	7,3	7,8	12,6	30,3	7,7	13,4
	2006	7,5	7,7	13,8	28,5	7,9	13,9
	2007	7,5	6,2	14,0	31,4	7,8	13,6
	2008	7,8	6,6	14,5	30,9	7,9	14,1
	2009	5,0	5,7	12,6	26,7	7,1	12,7
2010	7,3	6,0	13,2	30,1	6,5	14,0	
3	1998	8,8	12,7	13,0	30,5	9,7	13,2
	1999	8,7	11,4	14,8	33,5	10,0	14,0
	2000	8,8	9,5	13,2	31,3	9,8	13,7
	2001	7,9	8,3	12,7	30,4	8,7	12,9
	2002	7,9	9,9	12,8	31,3	9,0	13,1
	2003	7,8	8,5	13,9	27,9	9,2	13,2
	2004	8,2	8,5	14,1	29,1	8,2	13,5
	2005	8,1	9,5	13,8	30,2	8,0	14,2
	2006	8,8	8,8	14,8	31,8	7,8	14,5
	2007	8,8	7,2	15,9	33,1	8,3	14,6
	2008	8,4	7,1	15,6	33,3	7,7	14,7
	2009	6,0	7,3	14,0	30,1	6,4	13,8
4	1998	6,8	9,4	11,7	26,9	9,0	11,3
	1999	7,2	9,3	12,1	28,6	8,8	12,0
	2000	7,1	7,3	12,6	27,0	7,2	11,8
	2001	6,0	6,9	11,3	26,2	7,7	11,2
	2002	6,5	7,1	11,6	26,2	7,5	11,6
	2003	5,8	6,9	12,3	26,0	7,4	11,6
	2004	6,6	7,3	12,3	26,7	7,4	12,1
	2005	6,3	8,7	13,0	26,5	7,4	12,7
	2006	7,3	6,5	13,4	25,7	7,2	12,8
	2007	7,2	6,4	14,0	30,5	7,1	13,1
	2008	6,1	5,7	12,7	28,5	6,5	12,6
	2009	5,1	6,0	13,1	29,1	5,6	12,9

5A. Antal anställda efter sektor och län, 2:a kvartalet 2010**5A. Number of employees by sector and county, 2nd quarter of 2010**

Län/Sektor		Kommunal	Landsting	Statlig	Offentlig	Privat	Totalt		
Stockholm	Antal	124 628	29 069	66 177	219 874	813 279	1 033 153	±	13 354
	Förändring	-2,8	-3,0	3,7	-1,0	2,4	1,7		
Uppsala	Antal	25 209	11 337	15 120	51 666	71 585	123 251	±	4 534
	Förändring	-6,3	-2,3	2,9	-2,9	0,0	-1,2		
	Antal	24 540	7 011	3 998	35 549	60 264	95 813	±	2 679
	Förändring	-1,2	-7,4	-2,5	-2,6	1,9	0,1		
Östergötland	Antal	32 116	11 969	11 914	55 999	115 825	171 824	±	3 255
	Förändring	-1,1	-1,2	9,4	0,9	-3,1	-1,8		
Jönköping	Antal	36 224	10 388	5 266	51 878	101 365	153 243	±	4 066
	Förändring	-1,6	-0,6	-4,0	-1,7	-5,0	-3,9		
Kronoberg	Antal	18 655	5 303	3 196	27 154	54 351	81 505	±	2 613
	Förändring	-2,6	-4,8	2,1	-2,5	-2,7	-2,7		
Kalmar	Antal	24 292	6 455	3 136	33 883	59 640	93 523	±	2 910
	Förändring	-1,5	-0,2	-2,4	-1,4	-3,8	-2,9		
Gotland	Antal	7 198	-	1 575	8 773	13 370	22 143	±	1 646
	Förändring	-4,0	-	2,1	-2,9	1,0	-0,6		
Blekinge	Antal	13 886	5 029	5 390	24 305	34 831	59 136	±	1 930
	Förändring	-5,6	-1,3	5,4	-2,5	-3,2	-2,9		
Skåne	Antal	101 109	32 747	24 317	158 173	337 277	495 450	±	8 676
	Förändring	-0,9	-2,6	3,0	-0,7	1,6	0,8		
Halland	Antal	25 373	7 653	3 822	36 848	78 645	115 493	±	3 645
	Förändring	-6,2	-0,7	-1,9	-4,7	1,7	-0,4		
Västra Götaland	Antal	144 229	46 534	28 477	219 240	468 991	688 231	±	7 718
	Förändring	-2,5	-2,4	0,3	-2,2	-0,5	-1,0		
Värmland	Antal	28 875	7 597	4 635	41 107	64 295	105 402	±	2 461
	Förändring	-4,0	-0,9	-1,1	-3,1	-4,7	-4,1		
Örebro	Antal	28 865	9 274	6 874	45 013	75 732	120 745	±	3 606
	Förändring	-1,4	1,9	0,1	-0,5	-4,6	-3,1		
Västmanland	Antal	21 978	6 525	3 692	32 195	70 959	103 154	±	3 396
	Förändring	-2,6	-4,1	-0,9	-2,7	-0,4	-1,1		
Dalarna	Antal	26 907	9 094	4 868	40 869	69 591	110 460	±	2 381
	Förändring	-1,8	-0,5	3,2	-1,0	-2,3	-1,8		
Gävleborg	Antal	25 404	7 697	4 817	37 918	73 979	111 897	±	4 019
	Förändring	-8,2	-1,5	-2,5	-6,2	2,6	-0,6		
Västernorrland	Antal	23 015	7 315	6 366	36 696	63 171	99 867	±	3 638
	Förändring	-10,4	-6,0	-2,7	-8,3	0,7	-2,8		
Jämtland	Antal	13 696	3 962	3 196	20 854	30 215	51 069	±	1 915
	Förändring	-5,1	-4,0	2,4	-3,8	-4,1	-4,0		
Västerbotten	Antal	27 004	10 421	8 706	46 131	62 327	108 458	±	2 382
	Förändring	-1,6	-0,8	4,1	-0,4	-3,2	-2,0		
Norrbotten	Antal	27 882	7 285	8 517	43 684	63 190	106 874	±	2 930
	Förändring	-4,5	-1,2	0,9	-3,0	4,0	1,0		
Totalt	Antal	801 085	242 666	224 059	1 267 810	2 782 880	4 050 690	±	21 977
	Förändring	-3,0	-2,2	2,2	-2,0	0,1	-0,6		

1) I Södermanlands län har fr.o.m kvartal 2 2010 cirka 350 personer har överförts från landstinget till bolag i privat sektor.

5B. Procentuell fördelning av anställda efter län och kön, 2:a kvartalet 2010

5B. Percentage distribution of employees by county and sex, 2nd quarter of 2010

Län	Anställda i procent		Totalt
	Kvinnor	Män	
Stockholm	25,5	25,5	25,5
Uppsala	3,3	2,8	3,0
Södermanland	2,4	2,3	2,4
Östergötland	4,1	4,4	4,2
Jönköping	3,9	3,7	3,8
Kronoberg	1,9	2,1	2,0
Kalmar	2,3	2,3	2,3
Gotland	0,6	0,5	0,5
Blekinge	1,3	1,6	1,5
Skåne	12,1	12,3	12,2
Halland	2,9	2,8	2,9
Västra Götaland	16,9	17,1	17,0
Värmland	2,6	2,6	2,6
Örebro	3,1	2,8	3,0
Västmanland	2,5	2,6	2,5
Dalarna	2,6	2,9	2,7
Gävleborg	2,7	2,8	2,8
Västernorrland	2,5	2,4	2,5
Jämtland	1,3	1,3	1,3
Västerbotten	2,6	2,7	2,7
Norrbottn	2,6	2,7	2,6
Totalt	100,0	100,0	100,0

5C. Antal anställda efter län och bransch. Privat sektor, 2:a kvartalet 2010

5C. Employees in private sector by county and industry, 2nd quarter of 2010

Län	Bransch ¹	Antal anställda ²	
Stockholm	Industrin	77 506	± 4 245
	Tjänstenäringarna	678 553	± 14 870
	Övriga	57 219	± 6 405
	Totalt	813 279	± 13 353
Uppsala	Industrin	14 267	± 2 058
	Tjänstenäringarna	50 235	± 5 232
	Övriga	7 081	± 2 104
	Totalt	71 584	± 4 533
Södermanland	Industrin	19 091	± 2 434
	Tjänstenäringarna	34 339	± 3 758
	Övriga	6 832	± 2 387
	Totalt	60 264	± 2 679
Östergötland	Industrin	32 164	± 2 818
	Tjänstenäringarna	71 367	± 4 750
	Övriga	12 292	± 2 928
	Totalt	115 824	± 3 254
Jönköping	Industrin	37 138	± 3 629
	Tjänstenäringarna	56 080	± 5 514
	Övriga	8 145	± 2 679
	Totalt	101 365	± 4 066
Kronoberg	Industrin	17 960	± 2 514
	Tjänstenäringarna	30 120	± 3 888
	Övriga	6 269	± 2 240
	Totalt	54 350	± 2 613
Kalmar	Industrin	21 186	± 2 728
	Tjänstenäringarna	32 156	± 3 747
	Övriga	6 297	± 2 019
	Totalt	59 640	± 2 910
Gotland	Industrin	2 250	± 1 435
	Tjänstenäringarna	9 170	± 2 053
	Övriga	1 948	± 1 043
	Totalt	13 369	± 1 645

1) Industrin definieras som branscherna B – E, tjänstenäringarna definieras som branscherna G – S och övriga definieras som branscherna A samt F

2) Värdet till höger om ± anger ett 95%-igt konfidensintervall omkring skattningen.

5C. Antal anställda efter län och bransch. Privat sektor, 2:a kvartalet 2010

Län	Bransch ¹	Antal anställda ²		
Blekinge	Industrin	10 963	±	1 493
	Tjänstenäringarna	20 098	±	2 833
	Övriga	3 768	±	1 758
	Totalt	34 830	±	1 930
Skåne	Industrin	65 655	±	4 905
	Tjänstenäringarna	227 467	±	10 127
	Övriga	44 154	±	5 938
	Totalt	337 277	±	8 676
Halland	Industrin	18 780	±	2 700
	Tjänstenäringarna	51 203	±	5 197
	Övriga	8 660	±	2 931
	Totalt	78 645	±	3 644
Västra Götaland	Industrin	128 064	±	5 254
	Tjänstenäringarna	301 205	±	9 945
	Övriga	39 719	±	5 664
	Totalt	468 990	±	7 718
Värmland	Industrin	20 941	±	2 853
	Tjänstenäringarna	38 969	±	3 775
	Övriga	4 384	±	1 843
	Totalt	64 295	±	2 461
Örebro	Industrin	19 303	±	2 186
	Tjänstenäringarna	49 190	±	4 557
	Övriga	7 237	±	2 548
	Totalt	75 731	±	3 605
Västmanland	Industrin	22 829	±	2 378
	Tjänstenäringarna	40 330	±	4 352
	Övriga	7 799	±	2 749
	Totalt	70 959	±	3 396
Dalarna	Industrin	21 378	±	2 169
	Tjänstenäringarna	35 923	±	3 589
	Övriga	12 289	±	3 299
	Totalt	69 590	±	2 380
Gävleborg	Industrin	23 375	±	2 577
	Tjänstenäringarna	43 504	±	4 972
	Övriga	7 098	±	2 554
	Totalt	73 978	±	4 018

1) Industrin definieras som branscherna B – E, tjänstenäringarna definieras som branscherna G – S och övriga definieras som branscherna A samt F

2) Värdet till höger om ± anger ett 95%-igt konfidensintervall omkring skattningen.

5C. Antal anställda efter län och bransch. Privat sektor, 2:a kvartalet 2010

Län	Bransch ¹	Antal anställda ²	
Västernorrland	Industrin	13 706	± 1 917
	Tjänstenäringarna	41 024	± 4 574
	Övriga	8 440	± 2 609
	Totalt	63 171	± 3 638
Jämtland	Industrin	6 671	± 2 574
	Tjänstenäringarna	18 701	± 3 088
	Övriga	4 841	± 2 088
	Totalt	30 214	± 1 915
Västerbotten	Industrin	16 907	± 2 301
	Tjänstenäringarna	38 575	± 3 458
	Övriga	6 843	± 1 949
	Totalt	62 326	± 2 381
Norrbotten	Industrin	17 325	± 2 579
	Tjänstenäringarna	38 434	± 3 986
	Övriga	7 430	± 2 390
	Totalt	63 189	± 2 929
TOTALT		2 782 880	± 21 977

1) Industrin definieras som branscherna B – E, tjänstenäringarna definieras som branscherna G – S och övriga definieras som branscherna A samt F

2) Värdet till höger om ± anger ett 95%-igt konfidensintervall omkring skattningen.

6. Antal anställda efter storleksklass och bransch. Privat sektor, 2:a kvartalet 2010

6. Number of employees by size of establishment and industry. Private sector, 2nd quarter of 2010

Storleksklass/Bransch		Antal anställda ¹	
1-4	Jordbruk, skogsbruk och fiske	16 490	± 1 644
	Tillverknings- och utvinningsindustri; företag inom energi och miljö	27 922	± 1 909
	Byggindustri	41 633	± 4 718
	Handel; transport- och magasineringsföretag	111 434	± 7 470
	Informations- och kommunikationsföretag, kreditinstitut, försäkringsbolag , fastighetsbolag, företagstjänster	109 275	± 5 194
	Enheter inom utbildning, vård och omsorg	27 363	± 3 276
	Hotell och restauranger; personliga och kulturella tjänster	57 543	± 7 989
	TOTALT	391 664	± 13 639
5-9	Jordbruk, skogsbruk och fiske	8 710	± 1 033
	Tillverknings- och utvinningsindustri; företag inom energi och miljö	33 035	± 3 442
	Byggindustri	34 908	± 2 585
	Handel; transport- och magasineringsföretag	106 559	± 5 937
	Informations- och kommunikationsföretag, kreditinstitut, försäkringsbolag , fastighetsbolag, företagstjänster	68 954	± 5 549
	Enheter inom utbildning, vård och omsorg	28 954	± 4 069
	Hotell och restauranger; personliga och kulturella tjänster	43 422	± 4 523
	TOTALT	324 545	± 11 075
10-19	Jordbruk, skogsbruk och fiske	3 699	± 1 072
	Tillverknings- och utvinningsindustri; företag inom energi och miljö	49 230	± 4 295
	Byggindustri	39 094	± 4 554
	Handel; transport- och magasineringsföretag	124 565	± 7 636
	Informations- och kommunikationsföretag, kreditinstitut, försäkringsbolag , fastighetsbolag, företagstjänster	85 332	± 5 926
	Enheter inom utbildning, vård och omsorg	38 043	± 4 576
	Hotell och restauranger; personliga och kulturella tjänster	43 487	± 4 858
	TOTALT	383 452	± 13 345
20-49	Jordbruk, skogsbruk och fiske	2 935	± 683
	Tillverknings- och utvinningsindustri; företag inom energi och miljö	81 895	± 5 022
	Byggindustri	57 116	± 6 822
	Handel; transport- och magasineringsföretag	130 958	± 10 195
	Informations- och kommunikationsföretag, kreditinstitut, försäkringsbolag , fastighetsbolag, företagstjänster	117 389	± 7 039
	Enheter inom utbildning, vård och omsorg	54 717	± 6 046
	Hotell och restauranger; personliga och kulturella tjänster	49 655	± 7 090
	TOTALT	494 668	± 17 728
50-99	Jordbruk, skogsbruk och fiske	2 066	± 896
	Tillverknings- och utvinningsindustri; företag inom energi och miljö	76 853	± 4 233
	Byggindustri	22 035	± 4 322
	Handel; transport- och magasineringsföretag	88 422	± 7 871
	Informations- och kommunikationsföretag, kreditinstitut, försäkringsbolag , fastighetsbolag, företagstjänster	85 689	± 9 652
	Enheter inom utbildning, vård och omsorg	33 453	± 5 407
	Hotell och restauranger; personliga och kulturella tjänster	27 241	± 5 367
	TOTALT	335 762	± 15 836

6. Antal anställda efter storleksklass och bransch. Privat sektor, 2:a kvartalet 2010

Storleksklass/Bransch		Antal anställda ¹	
100-	Jordbruk, skogsbruk och fiske	1 690	± 0
	Tillverknings- och utvinningsindustri; företag inom energi och miljö	338 530	± 0
	Byggindustri	38 372	± 0
	Handel; transport- och magasineringsföretag	150 316	± 0
	Informations- och kommunikationsföretag, kreditinstitut, försäkringsbolag, fastighetsbolag, företagstjänster	235 789	± 0
	Enheter inom utbildning, vård och omsorg	63 368	± 0
	Hotell och restauranger; personliga och kulturella tjänster	24 718	± 0
	TOTALT	852 786	± 0
TOTALT		2 782 880	± 21 977

1) Värdet till höger om ± anger ett 95%-igt konfidensintervall omkring skattningen.

7. Index: Antal anställda efter näringsgren. Privat sektor, kvartal 1 2000¹ – kvartal 2 2010 (2000:1=100)

7. Index of employment by industry. Private sector, 1st quarter of 2000 – 2nd quarter of 2010 (2000:1=100)

År/Kvartal/ Bransch		C	F	G	I	J	K	M
(2000	1	700,7	162,5	450,8	84,6	144,7	75,0	135,7)
2000	1	100	100	100	100	100	100	100
	2	101	105	102	110	102	102	103
	3	103	115	103	109	107	107	102
	4	102	111	101	103	104	104	103
2001	1	100	107	100	107	104	99	103
	2	102	110	100	110	106	101	104
	3	102	116	104	112	109	111	114
	4	100	114	101	105	107	109	111
2002	1	98	108	99	102	102	108	107
	2	100	111	99	110	105	109	108
	3	100	113	99	109	102	109	107
	4	98	112	99	105	102	109	108
2003	1	96	106	98	101	99	107	105
	2	99	113	102	105	101	108	104
	3	99	114	104	101	99	108	104
	4	96	111	102	101	99	107	102
2004	1	94	104	99	97	97	106	99
	2	96	110	103	108	100	106	104
	3	97	112	105	106	99	107	104
	4	94	110	103	105	97	107	107
2005	1	93	106	100	97	97	106	104
	2	95	113	104	110	99	105	108
	3	95	116	105	109	99	105	107
	4	93	114	104	107	99	106	110
2006	1	93	112	102	105	98	106	108
	2	94	121	106	110	103	110	117
	3	96	125	107	116	103	108	116
	4	94	127	107	117	101	110	118
2007	1	94	123	105	115	101	111	117
	2	95	131	111	127	104	111	123
	3	96	132	113	132	104	111	125
	4	95	137	112	129	106	113	128
2008	1	93	134	110	127	104	113	123
	2	95	139	114	137	107	118	133
	3	95	140	115	133	106	117	137
	4	92	142	113	133	107	119	131
2009	1	88	134	110	122	105	116	128
	2	83	141	112	131	106	115	149
	3	81	142	112	133	104	113	149
	4	79	141	110	138	107	114	147
2010	1	78	133	108	125	105	112	143
	2	80	144	111	141	105	112	152

1) Perioden kvartal 1 2000 till kvartal 1 2008 utgörs av länkade värden. Se fakta om statistiken sist i publikationen.

8. Andel sjukfrånvarande i procent efter sektor och kön. 2:a kvartalet 2010

8. Proportion of absent employees due to sick leave in relation to total number of employees by sector and sex, 2nd quarter of 2010

Sektor	Kön	Sjukfrånvarande ²		
Privat	Kvinnor	2,6	±	0,1
	Män	2,0	±	0,1
	Totalt	2,3	±	0,1
	Förändring totalt ²	-0,1	±	0,1
Kommunal	Kvinnor	3,9	±	0,0
	Män	2,4	±	0,0
	Totalt	3,5	±	0,0
	Förändring totalt ¹	0,0	±	0,0
Landsting	Kvinnor	3,8	±	0,0
	Män	2,2	±	0,0
	Totalt	3,5	±	0,0
	Förändring totalt ¹	-0,3	±	0,0
Statlig	Kvinnor	2,4	±	0,0
	Män	1,4	±	0,0
	Totalt	1,9	±	0,0
	Förändring totalt ¹	0,2	±	0,0
Totalt	Kvinnor	3,1	±	0,1
	Män	2,0	±	0,1
	Totalt	2,6	±	0,1
	Förändring totalt ¹	-0,1	±	0,1

Frånvaron mäts som andel av totalt antal anställda

1) Förändringstalen uttrycker den årliga förändringen i procentenheter.

2) Värdet till höger om ± anger ett 95%-igt konfidensintervall omkring skattningen.

9. Andel frånvarande i procent efter näringsgren och frånvaroorsak. Privat sektor, 2:a kvartalet 2010.

9. Proportion of employees absent from work in relation to total number of employees by industry. Private sector, 2nd quarter of 2010.

Bransch	Sjukdom	Semester	Övrig
A Jordbruk, skogsbruk och fiske	1,7 ± 0,8	0,8 ± 0,3	1,5 ± 0,6
B+C Tillverkningsindustri; gruvor och mineralutvinningsindustri	2,6 ± 0,1	1,9 ± 0,1	3,5 ± 0,1
El-, gas- och värmeverk; vatten- och reningsverk; anläggningar för avfallshantering, återvinning och sanering	2,1 ± 0,3	3,2 ± 0,4	3,9 ± 0,5
F Byggindustri	2,4 ± 0,5	1,5 ± 0,4	1,9 ± 0,3
G Handel; serviceverkstäder för motorfordon och motorcyklar	2,2 ± 0,2	2,2 ± 0,3	3,3 ± 0,3
H Transport- och magasineringsföretag	2,5 ± 0,2	4,0 ± 0,4	3,4 ± 0,5
I Hotell och restauranger	2,0 ± 0,8	2,1 ± 0,7	3,4 ± 2,3
J Informations- och kommunikationsföretag	1,6 ± 0,2	2,5 ± 0,4	4,2 ± 0,4
K Kreditinstitut och försäkringsbolag m.m.	2,0 ± 0,3	3,0 ± 0,4	5,4 ± 0,4
L Fastighetsbolag och fastighetsförvaltare	2,3 ± 0,6	2,0 ± 0,5	2,0 ± 0,5
Företag inom juridik, ekonomi, vetenskap och teknik; företag inom uthyrning, fastighetsservice, resetjänster och andra stödtjänster	2,3 ± 0,2	1,8 ± 0,2	3,4 ± 0,2
M+N Utbildningsväsendet	2,6 ± 0,5	1,8 ± 0,8	3,9 ± 0,9
Q Enheter för vård och omsorg, socialtjänst	2,2 ± 0,3	2,2 ± 0,3	3,3 ± 0,4
R+S Enheter för kultur, nöje och fritid; andra serviceföretag mm	1,8 ± 0,4	2,2 ± 0,4	2,9 ± 1,0
Totalt	2,3 ± 0,1	2,2 ± 0,1	3,3 ± 0,2

Frånvaron mäts som andel av totalt antal anställd

Värdet till höger om ± anger ett 95%-igt konfidensintervall omkring skattningen.

10. Andel sjukfrånvarande i procent efter län. Privat sektor, 2:a kvartalet 2010

10. Proportion of employees absent due to sick leave by county. Private sector, 2nd quarter of 2010

Län	Andel sjukfrånvarande totalt ¹
Stockholm	1,8 ± 0,2
Uppsala	2,1 ± 0,7
Södermanland	1,8 ± 0,6
Östergötland	2,0 ± 0,4
Jönköping	2,0 ± 0,5
Kronoberg	1,6 ± 0,4
Kalmar	1,9 ± 0,5
Gotland	2,7 ± 2,1
Blekinge	2,0 ± 0,9
Skåne	1,8 ± 0,3
Halland	2,0 ± 0,6
Västra Götaland	2,3 ± 0,3
Värmland	2,1 ± 0,7
Örebro	2,3 ± 0,9
Västmanland	3,3 ± 1,3
Dalarna	2,1 ± 0,6
Gävleborg	2,7 ± 1,5
Västernorrland	1,1 ± 0,6
Jämtland	2,1 ± 0,7
Västerbotten	2,1 ± 0,8
Norrbottn	1,9 ± 0,5
Totalt	2,3 ± 0,1

1) Värdet till höger om ± anger ett 95%-igt konfidensintervall omkring skattningen

11. Andel frånvarande i procent av totalt antal anställda efter storleksklass, kön och frånvaroorsak. Privat sektor, 2:a kvartalet 2010

11. Proportion of absent employees in relation to total number of employees by size of establishment, sex, and reasons for absence. Private sector, 2nd quarter of 2010

Storleksklass/Kön		Sjukdom ¹	Semester ¹	Övrig frånvaro ¹	Total frånvaro ¹
1-4	Kvinnor	1,4 E	1,5 E	2,6 F	5,4 E
	Män	1,6 E	1,4 E	1,4 E	4,3 E
	Totalt	1,5 E	1,4 E	1,9 E	4,7 E
5-9	Kvinnor	1,9 E	2,0 E	3,6 E	7,5 D
	Män	1,2 E	1,5 E	1,5 E	4,2 D
	Totalt	1,5 D	1,7 D	2,3 D	5,5 D
10-19	Kvinnor	2,3 D	2,3 D	4,1 D	8,6 C
	Män	1,7 D	2,0 D	1,7 D	5,4 C
	Totalt	1,9 D	2,1 D	2,7 D	6,7 C
20-49	Kvinnor	2,9 C	2,5 D	4,6 C	9,9 C
	Män	2,2 D	2,1 D	2,1 D	6,4 C
	Totalt	2,5 C	2,2 D	3,0 C	7,8 C
50-99	Kvinnor	2,9 D	2,3 D	5,4 C	10,7 C
	Män	2,3 C	2,6 C	2,4 C	7,4 C
	Totalt	2,6 C	2,5 C	3,6 C	8,7 C
100-199	Kvinnor	3,3 A	2,3 A	5,7 A	11,3 A
	Män	2,6 A	2,4 A	3,0 A	8,0 A
	Totalt	2,9 A	2,4 A	4,0 A	9,3 A
200-	Kvinnor	3,5 A	2,8 A	7,3 A	13,6 A
	Män	2,5 A	2,6 A	3,8 A	8,8 A
	Totalt	2,9 A	2,7 A	5,0 A	10,5 A
Totalt	Kvinnor	2,6 B	2,3 C	4,9 C	9,8 B
	Män	2,0 B	2,1 B	2,4 C	6,5 B
	Totalt	2,3 B	2,2 B	3,3 B	7,8 B

Frånvaron mäts som andel av totalt antal anställda

1) Värdet till höger anger storlek på den relativa osäkerhetsmarginalen. Se sid. 10 för mer information.

**12. Frånvaroutvecklingen efter frånvaroorsak. Privat sektor,
1:a kvartalet 1998- 2:a kvartalet 2010**

12. Development of employees' absence according to reason. Private sector, 1st quarter of 1998 – 2nd quarter of 2010

Kvartal/År		Sjukdom	Semester	Övrig frånvaro
Frånvaroorsak				
1	1998	3,4	1,4	2,8
	1999	3,8	1,2	2,8
	2000	4,3	1,4	3,1
	2001	4,5	1,5	3,1
	2002	4,6	1,4	3,1
	2003	4,6	1,3	3,2
	2004	4,2	1,4	3,1
	2005	4,1	1,5	3,2
	2006	3,8	1,4	3,5
	2007	3,5	1,5	3,8
	2008	3,0	1,5	3,7
	2009	2,9	1,6	3,6
	2010	2,7	1,5	3,5
	2	1998	2,9	2,9
1999		3,1	2,1	2,5
2000		3,8	2,3	2,8
2001		3,9	2,5	2,9
2002		4,0	2,1	3,0
2003		3,7	2,6	3,3
2004		3,7	2,3	3,0
2005		3,4	1,9	3,0
2006		3,0	2,4	3,6
2007		2,7	1,7	3,6
2008		2,4	2,3	3,5
2009		2,3	2,7	3,5
2010		2,3	2,2	3,3
3		1998	2,6	20,0
	1999	2,8	17,1	2,4
	2000	3,6	16,2	2,8
	2001	3,6	17,3	2,7
	2002	3,9	18,3	3,0
	2003	3,5	18,2	3,1
	2004	3,5	16,7	3,1
	2005	3,0	15,4	3,2
	2006	2,9	15,1	3,7
	2007	2,5	17,7	3,9
	2009	2,2	16,0	3,6
4	1998	3,4	1,5	2,9
	1999	3,7	1,5	2,9
	2000	4,2	1,4	2,9
	2001	4,3	1,3	3,1
	2002	4,5	1,6	3,2
	2003	4,3	1,4	3,2
	2004	4,0	1,5	3,2
	2005	3,4	1,4	3,1
	2006	3,2	1,3	3,5
	2007	2,8	1,2	3,3
	2009	2,7	1,4	3,5

13. Antal nyanställda och avgångna efter kön och anställningsform. Privat sektor, 2:a kvartalet 2010

13. Number of hires and separations by sex and terms of employment. Private sector, 2nd quarter of 2010

Sektor/Kön	Nyanställda				Avgångna			
	Tillsvidare		Visstids		Tillsvidare		Visstids	
	Antal ¹	Andel ¹²	Antal ¹	Andel ¹²	Antal ¹	Andel ¹²	Antal ¹	Andel ¹²
<i>Privat</i>								
Kvinnor	26 300 D	3,0 D	91 000 C	46,0 C	26 900 D	3,1 D	41 000 D	20,7 D
Män	53 100 D	3,5 D	118 900 C	62,1 C	41 100 C	2,7 D	43 800 D	22,9 D
Totalt	79 500 D	3,3 D	209 800 C	53,9 C	68 000 C	2,8 C	84 800 D	21,8 D

1) Värdet till höger anger storlek på den relativa osäkerhetsmarginalen. Se sid. 10 för mer information.

2) Andel uttrycker förhållandet mellan nyanställda/avgångna och totalt antal tillsvidareanställda.

14. Andel nyanställda och avgångna med tillsvidareanställning i procent av totalt antal tillsvidareanställda efter näringsgren. Privat sektor, 2:a kvartalet 2010

14. Proportion of hires and separations of permanent employees in relation to total number of permanent employees by industry. Private sector, 2nd quarter of 2010

Bransch	Nyanställda ¹	Avgångna ¹
A Jordbruk, skogsbruk och fiske	1,6 ± 0,9	3,4 ± 3,6
B+C Tillverkningsindustri; gruvor och mineralutvinningsindustri	1,7 ± 0,3	2,1 ± 0,2
D+E El-, gas- och värmeverk; vatten- och reningsverk; anläggningar för avfallshantering, återvinning och sanering	1,4 ± 0,3	2,2 ± 0,7
F Byggindustri	6,1 ± 2,0	2,4 ± 1,0
G Handel; serviceverkstäder för motorfordon och motorcyklar	2,6 ± 0,8	2,9 ± 0,8
H Transport- och magasineringsföretag	2,6 ± 0,9	2,7 ± 0,6
I Hotell och restauranger	8,9 ± 5,9	2,9 ± 1,1
J Informations- och kommunikationsföretag	2,5 ± 0,8	3,9 ± 0,6
K Kreditinstitut och försäkringsbolag m.m.	2,4 ± 1,0	1,9 ± 0,4
L Fastighetsbolag och fastighetsförvaltare	1,6 ± 0,4	1,8 ± 0,5
M+N Företag inom juridik, ekonomi, vetenskap och teknik; företag inom uthyrning, fastighetservice, resetjänster och andra stödtjänster	5,6 ± 1,0	4,4 ± 0,8
P Utbildningsväsendet	1,6 ± 1,2	1,3 ± 0,6
Q Enheter för vård och omsorg, socialtjänst	2,7 ± 1,1	2,7 ± 0,8
R+S Enheter för kultur, nöje och fritid; andra serviceföretag m.m.	3,5 ± 1,8	3,1 ± 1,2
TOTALT	3,3 ± 0,4	2,8 ± 0,2

1) Värdet till höger om ± anger ett 95%-igt konfidensintervall omkring skattningen

15. Andel nyanställda och avgångna med tillsvidareanställning i procent av antal tillsvidareanställda efter storleksklass och bransch, Privat sektor, 2:a kvartalet 2010

15. Proportion of newly hired and separated permanent employees in relation to total number of permanent employees by size of establishment and industry. Private sector, 2nd quarter of 2010

Storleksklass/Bransch ¹		Tillsvidare nyanställda ²			Tillsvidare avgångna ²		
1-9	Industrin	4,8	±	2,1	2,3	±	1,4
	Tjänstenäringarna	5,3	±	1,4	2,9	±	0,9
	Övriga	6,9	±	4,0	2,7	±	2,5
	Totalt	5,5	±	1,3	2,8	±	0,8
10-49	Industrin	1,8	±	0,6	2,0	±	0,6
	Tjänstenäringarna	3,0	±	0,6	2,9	±	0,4
	Övriga	5,3	±	2,4	2,1	±	0,9
	Totalt	3,1	±	0,5	2,7	±	0,3
50-99	Industrin	1,9	±	1,2	2,1	±	0,8
	Tjänstenäringarna	2,3	±	0,5	4,0	±	0,9
	Övriga	4,7	±	2,0	2,2	±	0,8
	Totalt	2,4	±	0,5	3,4	±	0,6
100-199	Industrin	1,4	±	0,0	2,1	±	0,0
	Tjänstenäringarna	2,7	±	0,0	3,6	±	0,0
	Övriga	3,5	±	0,0	3,3	±	0,0
	Totalt	2,3	±	0,0	3,1	±	0,0
200-	Industrin	0,9	±	0,0	2,1	±	0,0
	Tjänstenäringarna	2,7	±	0,0	3,3	±	0,0
	Övriga	3,7	±	0,0	3,0	±	0,0
	Totalt	1,9	±	0,0	2,7	±	0,0
Totalt	Industrin	1,7	±	0,3	2,1	±	0,2
	Tjänstenäringarna	3,5	±	0,5	3,2	±	0,3
	Övriga	5,6	±	1,8	2,5	±	1,0
	Totalt	3,3	±	0,4	2,8	±	0,2

1) Industrin definieras som branscherna C-E, tjänstenäringarna definieras som branscherna G-O och övriga definieras som branscherna A+B samt F.

2) Värdet till höger om ± anger ett 95%-igt konfidensintervall omkring skattningen

16. Andel nyanställda och avgångna i procent av totalt antal tillsvidareanställda efter storleksklass och utveckling. Privat sektor, 2:a kvartalet 2010

16. Proportion of hires and separations with respect to permanent employees to total number of permanent employees by size of establishment and development. Private sector, 2nd quarter of 2010

Storlek/Utveckling ¹	Nyanställda ²	Avgångna ²	Andel arbetsställen	Antal tillsvidare anställda
Arbetsställen med färre än 100 anställda				
växande arbetsställen	37,6 A	2,1 A	3,9	149 600
krympande arbetsställen	0,7 A	21,2 A	3,0	180 900
konstant	0,5 A	0,5 A	93,2	1 331 200
totalt	3,9 A	2,9 A	100,0	1 661 700
Arbetsställen med 100 anställda eller fler				
växande arbetsställen	6,8 A	2,4 A	19,0	167 900
krympande arbetsställen	0,7 A	3,8 A	41,4	394 000
konstant	0,7 A	0,7 A	39,6	171 300
totalt	2,1 A	2,7 A	100,0	733 200
Samtliga arbetsställen				
växande arbetsställen	21,3 A	2,2 A	4,0	317 500
krympande arbetsställen	0,7 A	9,2 A	3,4	574 900
konstant	0,5 A	0,5 A	92,6	1 502 500
totalt	3,3 A	2,8 A	100,0	2 394 800

1) Ett växande arbetsställe definieras som ett arbetsställe där de tillsvidare nyanställda överstiger de tillsvidare avgångna i antal. På motsvarande sätt definieras ett krympande arbetsställe som ett arbetsställe där de tillsvidare avgångna överstiger de tillsvidare nyanställda i antal. Konstanta arbetsställen utgör de arbetsställen som redovisade lika många nyanställda som avgångna under mät månaden.

2) Värdet till höger anger storlek på den relativa osäkerhetsmarginalen. Se sid. 10 för mer information.

Fakta om statistiken

Huvudsyftet med den företagsbaserade undersökningen är att med hög precision snabbt indikera förändringar av antalet anställda på detaljerad näringsgrensnivå och regional nivå samt att redovisa företagsanknutna variabler såsom frånvaro och personalomsättning.

Detta omfattar statistiken

Objekt och population

Målobjekt för privat sektor är arbetsställe. Arbetsställe definieras som varje adress, fastighet eller grupp av närliggande fastigheter där företaget bedriver verksamhet. Alla företag har minst ett arbetsställe. Målobjekt för offentlig sektor är juridisk enhet. Rampopulationen utgörs av de arbetsställen inom privat sektor som har någon anställd enligt Företagsdatabasen (FDB). Målpopulationen utgörs av arbetsställen som bedriver verksamhet. Med privat sektor avses enskilda firmor, enkla bolag, handelsbolag, kommanditbolag, samtliga aktiebolag, ekonomiska och ideella föreningar samt stiftelser. Offentligt ägda aktiebolag, affärsverken och Riksbanken förs dessutom hit.

Med offentlig sektor avses kommuner, landsting och statliga myndigheter.

Statistiska mått

Statistiken utgörs av skattade värden på aggregat.

Totaler skattas med

$$\hat{Y}_q = \sum_h \frac{N_h}{m_h} \sum_j^{m_h} w_{hj} y_{hj}^*$$

där

q = redovisningsgrupp, h = stratum, H = antal stratum

N_h = antal objekt i bruttopopulationen

m_h = antal objekt som svarat inklusive objekt som ej tillhör undersökningspopulationen

y_{hj}^* = y_{hj} om objekt j tillhör redovisningsgrupp q , 0 annars

w_{hj} = kalibreringsvikt

Redovisningsgrupper

Skattningarna redovisas för olika gruppindelningar. Dessa definieras av arbetsställets näringsgren, storleksklass och län samt av organisationens sektortillhörighet.

Definitioner och förklaringar

Anställda

Antalet anställda totalt vid mättillfället avser personer (inkl deltids- och visstidsanställda) som var anställda en angiven dag under undersökningsperioden. Som anställda räknas även personer som vid mättillfället inte var i tjänst på grund av arbetstidens förläggning, sjukdom, semester, tjänstledighet eller dylikt. Verksamma ägare i aktiebolag är inkluderade. En anställd som har anställning vid flera olika arbetsställen räknas flera gånger. Om en anställd däremot har flera tjänster inom samma arbetsställe räknas denne bara en gång.

Antalet visstidsanställda vid mättillfället avser personer (såväl heltids- som deltidsanställda) som anställts för viss period eller visst uppdrag. Timavlönade räknas som visstidsanställda om de vid lönekörningen omfattas av någon lönetransaktion. Undantagna är exempelvis personer i arbetspraktik.

Frånvarande

Frånvaron redovisas i privat sektor efter tre frånvaroorsaker:

- a) sjukdom
- b) semester
- c) övrig frånvaro som kan vara semesterlönegrundande- eller ej semesterlönegrundande frånvaro. Hit räknas ledighet med havandeskaps- eller föräldrapening, ledighet för smittbärare, ledighet för viss utbildning enligt studiestödslagen, facklig utbildning, militär repetitionsutbildning, civilförsvarsutbildning, permittering, kompensationsledighet, militär grundutbildning, semesterpermittering och arbetskonflikt.

Personalomsättning

Personalomsättningsmättet utgör medeltalet av uppgifterna för de månader som ingår i kvartalet. Personer som har haft flera tillfälliga anställningar under månaden räknas endast en gång.

Avgångna: Personer som har lämnat arbetsstället efter uppsägning eller på egen begäran under kvartalet.

Nyanställda: Personer som har anställts vid arbetsstället under kvartalet.

Personalomsättning redovisas dessutom av den årliga registerbaserade arbetsmarknadsstatistiken (RAMS). Det finns skillnader gällande mätperiod, mätobjekt och mätmetod, RAMS använder, till skillnad från KS, år som mätperiod, företag som mätobjekt och register som mätmetod.

Så görs statistiken

Urvalsundersökning

Urvalsramen för privat sektor stratifieras efter variablerna storleksklass och branschtillhörighet. Stratifiering görs enligt näringsgrensindelningen (SNI2007). Storleken på urvalet är cirka 18 700 arbetsställen i privat sektor. Samtliga arbetsställen med 100 anställda eller fler ingår i urvalet.

I offentlig sektor är urvalsstorleken ca 650 juridiska enheter. Ramen stratifieras efter sektor och storleksklass. Samtliga kommuner och landsting ingår i undersökningen för offentlig sektor. Statliga organisationer med fler än 300 anställda totalundersöks. Bland resterande juridiska enheter dras ett obundet slumpmässigt urval (OSU) inom respektive stratum. Objekt från urvalsundersökta strata svarar på enkäten en gång per kvartal.

Datinsamling

För de utvalda objekten insamlas uppgifter om de ovan nämnda variablerna under en angiven arbetsdag i mät månaden med hjälp av en postenkät, den angivna arbetsdagen är alltid onsdagen i mitten av mät månaden. En elektronisk blankett för redovisning via Internet erbjuds också som alternativ. Blanketter skickas ut i slutet av redovisningsmånaden. Uppgiftslämnaren har sedan cirka en månad på sig att fylla i enkäten. En skriftlig påminnelse skickas ut till arbetsställen vars enkät inte inkommit på inlämningsdagen. Som en kvalitetshöjande åtgärd infördes 1:a kvartalet 2006 en ny enkät. En mätteknisk genomgång av enkäten gjordes inför fjärde kvartalet 2008, vilket medförde vissa förändringar i enkätens utseende.

Granskning

Granskning sker både manuellt och maskinellt. Granskningskriterier består av relationer mellan svar på olika frågor i enkäten samt jämförelser mot register. Då det behövs kontaktas uppgiftslämnaren per telefon för att utreda tveksamheter.

Statistikens tillförlitlighet

Urval

Urvalsramen skapades ur FDB i mars och består av arbetsställen/företag som är registrerade som aktiva.

Ramtäckning

Mellan tidpunkten då urvalsramen upprättas och undersökningsperioderna sker fortlöpande förändringar av företag och arbetsställen. Arbetsställen nybildas, slås samman, delas eller upphör helt. Den dynamiska undersökningspopulationen överensstämmer inte helt med målpopulationen, varför täckningsfel uppstår. Ytterligare en orsak till täckningsfel är eftersläpningen i uppdateringen av urvalsramen. Undertäckningen medför en mindre underskattning i nivåerna av antalet anställda medan påverkan på förändringsskattningarna torde vara liten. För att kompensera för undertäckningen dras ett nytt urval halvårsvis.

Tidpunkten för urvalsdragning sker i augusti avseende kvartal 4 samma år och kvartal 1 påföljande år, och i mars avseende kvartal 2 och 3 samma år. Därmed förändrades tidpunkten för urvalsdragningen med ett kvartal fr.o.m. kvartal 4 2001. Detta kan innebära en viss nivåskillnad i skattningarna p.g.a. ovanstående resonemang om undertäckning.

Övertäckningen inom den privata sektorn uppgick under andra kvartalet 2010 till cirka 3,4 procent.

Mätning

Som i alla undersökningar med postenkäter kan felaktiga svar på frågorna förekomma på grund av missförstånd, tidsbrist eller bristande engagemang hos uppgiftslämnaren.

Bortfall

Inom den privata sektorn uppgick kvartalsbortfallet till 9,6 procent av de utvalda arbetsställena. Motsvarande siffra var 2,9 procent för den offentliga sektorn. I nedanstående tabeller redovisas kvartalsbortfallet ovägt efter storlek och sektor samt storleksvägt.

Ovägt bortfall¹⁾

Antalet anställda (Privat sektor)	Antal	Procent
Urvalsdelen	1 798	9,6
Totalundersökta	0	0,0
Totalt	1 798	9,6

Storleksvägt bortfall²⁾

Antalet anställda (Privat sektor)	Antal	Procent
Urvalsdelen	259 503	9,2
Totalundersökta	0	0,0
Totalt	259 503	9,2

2) Antal bortfall där varje objekt tilldelas registervärdet för undersökningsvariabeln "antal anställda". Bortfallet räknas upp stratumvis med respektive urvalssannolikhet.

Bearbetning

Bearbetningsfel uppkommer t.ex. i samband med skanning och granskning. Dessa fel bedöms som små.

Modellantaganden

Användningen av rak uppräknings för bortfallskompensation bygger på antagandet att bortfallet kan betraktas som helt slumpmässigt. Om detta inte är fallet finns risk för att skattningarna kommer att innehålla skevheter vilket i sin tur bland annat medför att konfidensintervallens trolighetsgrad minskar.

Redovisning av osäkerhetsmått

De redovisade osäkerhetsmåten definieras som: 1,96 * (skattningens medelfel)

Exempel: I tabell 2 beräknas antalet anställda i tillverkningsindustrin inom den privata sektorn till $557\,908 \pm 4\,453$.

Det 95 procentiga konfidensintervallets undre gräns blir $557\,908 - 4\,453$ dess övre gräns $557\,908 + 4\,453$.

Bra att veta**Förändringar som kan påverka jämförelser****Ny näringsgrensindelning från och med 1:a kvartalet 2009**

Statistiken redovisas efter standard för svensk näringsgrensindelning (SNI), vilken även är anpassad efter den europeiska standarden. Från och med första kvartalet 2009 har en ny version av denna klassificering, SNI 2007, införts. Omläggningen till den nya näringsgrensindelningen har medfört att antalet redovisningsgrupper har ökat. Tidserier har länkats tillbaka till första kvartalet 2000. Vid jämförelse med tidigare resultat bör detta tas i åtanke. För ett fåtal av redovisningsgrupperna har ett tidseriebrott uppstått. I tabellen notas dessa miss-tänkta redovisningsgrupper.

Från och med tredje kvartalet 2004 har en ny struktur på hjälpinformationen använts. Detta kan medföra en viss nivåskillnad i skattningen. I uppgifterna för jämförelsekvartalet har dock den nya strukturen använts. En mer detaljerad nivå på hjälpinformationen används sedan första kvartalet 2006. Från och med andra kvartalet 2006 används en något annorlunda design av undersökningen, se mer under "Så görs statistiken" avsnittet urvalsundersökning. Från och med andra kvartalet 2008 förändrades designen något kring gränsdragning för totalundersökta strata, samtidigt stratifieras undersökningen efter den nya näringsgrensindelningen.

Spridning

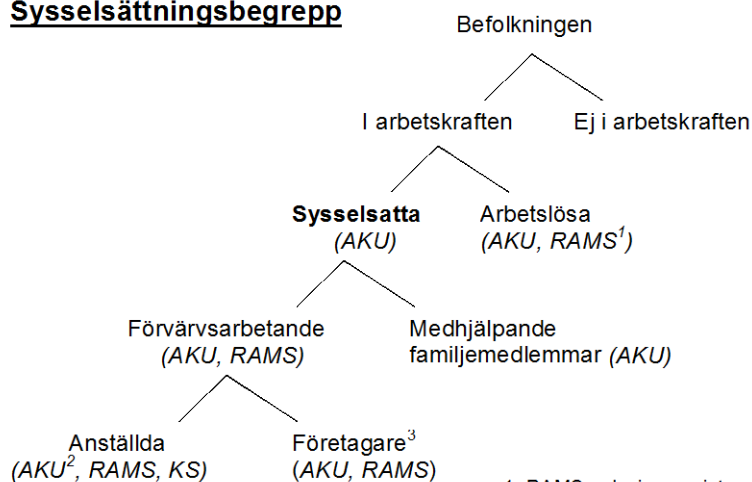
Undersöknings- och publiceringsfrekvensen är kvartalsvis sedan 1989.

Annat statistik

Månatlig sysselsättningsstatistik redovisas för hela arbetsmarknaden i arbetskraftsundersökningarna (AKU). En annan viktig källa är den årliga registerbaserade arbetsmarknadsstatistiken (RAMS). Dessa undersökningar är inte direkt jämförbara med den kortperiodiska sysselsättningsstatistiken (KS), huvudsakligen beroende på skillnader i undersökningsmetod, definitioner och mättdpunkt.

Se nedanstående schema för ytterligare förklaring av sysselsättningsbegrepp enligt nationalräkenskaperna (NR).

Sysselsättningsbegrepp



1. RAMS redovisar registrerad arbetslöshet
2. AKU redovisar även huvudsysslor och bisysslor under kategorin "anställda".
3. "företagare" avser enskilda firmor, handels- och kommanditbolag. Aktiebolagsägare räknas som anställda.

Mer information om statistiken och dess kvalitet ges i en särskild Beskrivning av statistiken på SCB:s webbplats, www.scb.se.

In English

Summary

This report contains employment figures for the entire Swedish economy including both the private and public sectors, for the second quarter of 2010. The public sector is subdivided into the following categories: the governmental sector, the municipal authorities and the county councils. The figures are based on both sample and total surveys depending on the size of the establishment. The target population includes all establishments in the private sector and all organizations in the public sector with at least one employee. Public corporations are included in the private sector. The central bank and public utilities are designated to the private sector.

The total number of employees in the entire labour market is estimated to 4 050 700 persons during the second quarter of 2010.

Standard errors are presented for selected estimates in the tables.

List of tables

Explanation of symbols	10
1. Employment by sector, sex and terms of employment, 2nd quarter of 2010	10
2. Number of employees by branch of industry and terms of employment. Private sector 2nd quarter of 2010	11
3. Percentage distribution of employees by industry and sex. Private sector, 2nd quarter of 2010	12
4. Proportion of temporary employees in relation to total number of employees by industry. Private sector, 1st quarter of 1998 – 2nd quarter of 2010	13
5A. Number of employees by sector and county, 2nd quarter of 2010	14
5B. Percentage distribution of employees by county and sex, 2nd quarter of 2010	15
5C. Employees in private sector by county and industry, 2nd quarter of 2010	16
6. Number of employees by size of establishment and industry. Private sector, 2nd quarter of 2010	19
7. Index of employment by industry. Private sector, 1st quarter of 2000 – 2nd quarter of 2010 (2000:1=100)	21
8. Proportion of absent employees due to sick leave in relation to total number of employees by sector and sex, 2nd quarter of 2010	22
9. Proportion of employees absent from work in relation to total number of employees by industry. Private sector, 2nd quarter of 2010.	23
10. Proportion of employees absent due to sick leave by county. Private sector, 2nd quarter of 2010	23
11. Proportion of absent employees in relation to total number of employees by size of establishment, sex, and reasons for absence. Private sector, 2nd quarter of 2010	24
12. Development of employees' absence according to reason. Private sector, 1st quarter of 1998 – 2nd quarter of 2010	25
13. Number of hires and separations by sex and terms of employment. Private sector, 2nd quarter of 2010	26

14. Proportion of hires and separations of permanent employees in relation to total number of permanent employees by industry. Private sector, 2nd quarter of 2010	26
15. Proportion of newly hired and separated permanent employees in relation to total number of permanent employees by size of establishment and industry. Private sector, 2nd quarter of 2010	27
16. Proportion of hires and separations with respect to permanent employees to total number of permanent employees by size of establishment and development. Private sector, 2nd quarter of 2010	28

List of terms

Anställda	Employees
Avgångna	Separations
Frånvaro	Absenteeism
Frånvaro p,g,a, sjukdom	Sick leave
Kommun	Municipality
Landsting	County council
Län	County
Nyanställda	Hires
Näringsgren/Bransch	Industry
Personalomsättning	Personnel turnover
Privat	Private
Semester	Holiday
Sektor	Sector
Sjukdom	Sickness
SNI	NACE
Stat	Government
Storlek	Size
Sysselsättning	Employment
Tillsvidareanställda	Permanent employees
Visstidsanställda	Temporary employees
Övrig orsak	Other reason