

Jordbruksmarkens användning 2005

Slutlig statistik

Use of agricultural land 2005

Final statistic

I korta drag

Effekt på arealstatistiken av ändrade stödregler

De uppgifter som ligger till grund för arealstatistiken har sedan år 2000 väsentligen hämtats från Jordbruksverkets register över arealbaserade stöd, som innehåller uppgifter om grödarealer för jordbrukare som ansöker om sådana stöd. De i detta statistiska meddelande redovisade arealerna för vissa grödor och antalet företag med växtodling för år 2005 är till följd av ett starkt ökat antal ansökningar om jordbruksstöd 2005 betydligt högre än vad som tidigare redovisats för 2004 (se avsnittet Statistiken med kommentarer). Denna ökning innebär inte att jordbruket förändrats på motsvarande sätt utan beror till en del av att stödreglerna har ändrats.

Förändringarna av stödreglerna har i första hand påverkat de redovisade arealerna av slätter- och betesvall, grönfoder och träda, som ökade med 10, 11 resp 20 %. Samtidigt ökade det redovisade antalet jordbruksföretag med mer än 2,0 ha åkermark med 14 %, från 65 801 år 2004 till 74 863 år 2005.

Minskad spannmålsareal samt ökad träda och vallareal

Den totala arealen jordbruksmark minskade något mellan 1995 och 2004, varefter den till följd av EU:s jordbruksreform ökade något mellan 2004 och 2005. För 2005 har arealen jordbruksmark uppskattats till 3 215 600 ha, en ökning med 31 600 ha sedan 2004. Samtidigt ökade arealen åkermark från 2 660 600 ha till 2 703 100 ha medan den totala arealen betesmark och slätteräng minskade från 523 400 till 512 500 ha. Utöver detta fanns det 33 400 ha betesmark vid de jordbruksföretag som inte hade mer än 2,0 ha åkermark.

Den totala arealen åkermark minskade något mellan 1995 och 2004 men ökade därefter med nästan 2 % mellan 2004 och 2005. Den redovisade ökningen det senaste året är en följd av ökad trädesareal, från 268 223 till 321 309 ha, och ökad vallareal, från 934 771 ha till 1 027 294 ha. Samtidigt minskade den totala spannmålsarealen med 9 %, från 1 125 700 ha till 1 024 000 ha.



Masoud, Tarighi, 036 – 15 50 68
statistik@sjv.se

Statistiken har producerats av Statens Jordbruksverk, som ansvarar för officiell statistik inom området.

ISSN 1404-5834 Serie JO – Jordbruk, skogsbruk och fiske. Utgivet den 21 april 2006.

URN:NBN:SE:SCB-2006-JO10SM0601_pdf

Tidigare publicering: Se avsnittet Fakta om statistiken.

Utgivare av Statistiska meddelanden är Kjell Jansson, SCB.

Vall och grönfoderväxter odlades på 1 066 900 ha under 2005, en ökning med ca 10% jämfört med 2004. Arealen oljeväxter har beräknats till 82 200 ha år 2005, vilket var 2 % lägre än 2004 men 40 % högre än 2003. Trädesarealen ökade från 268 200 ha år 2004 till 321 300 år 2005, en ökning med 20 %. Den totala arealen betesmark och slåtteräng har beräknats till 512 500 ha år 2005, vilket var 2 % lägre än 2004.

Antal jordbruksföretag

Antalet jordbruksföretag med mer än 2,0 ha åkermark 2005 har uppskattats till 74 863, vilket är 9 062 eller 14 % fler än vad som tidigare redovisats för 2004. Anledningen till detta är främst att antalet ansökningar om jordbruksstöd från jordbrukare med mer än 2,0 ha åkermark var betydligt större 2005 än tidigare år (se ovan).

Ökningen faller helt på företag med enbart slåtter- och betesvall eller träda. Där- emot minskade antalet jordbruksföretag med odling av övriga grödor. Det är främst antalet företag med små arealer som ökat i antal. Antalet företag med högst 10,0 ha åkermark ökade med 40 %, antalet med 10,1 – 30,0 ha ökade med 7 % medan antalet företag med över 30,0 ha minskade med 2 %.

Innehåll

Statistiken med kommentarer	4
Effekt på arealstatistiken av ändrade stödregler	4
Minskad spannmålsareal samt ökad träda och vallareal	4
Jordbruksmarkens fördelning per län	6
Antal jordbruksföretag	7
Kommunvis redovisning av grödor	8
Tabeller	9
Teckenförklaring	9
1a. Areal spannmål 2005. Hektar	10
1b. Antal företag med odling av spannmål 2005 ¹⁾	11
2a. Areal baljväxter, grönfoder och vall 2005. Hektar	12
2b. Antal företag med odling av baljväxter, grönfoder och vall 2005 ¹⁾	13
3a. Areal potatis, sockerbetor och oljeväxter 2005. Hektar	14
3b. Antal företag med odling av potatis, sockerbetor och oljeväxter 2005 ¹⁾	15
4a. Areal träda m.m. samt total åkermark 2005. Hektar	16
4b. Antal företag med träda m.m. samt antal företag totalt 2005 ¹⁾	17
5a. Areal betesmark och slätteräng 2005. Hektar	18
5b. Antal företag med betesmark och slätteräng 2005 ¹⁾	19
Fakta om statistiken	20
Detta omfattar statistiken	20
Definitioner och förklaringar	20
Så görs statistiken	20
Statistikens tillförlitlighet	21
Bra att veta	22
Annan statistik	22
Elektronisk publicering	22
In English	23
Summary	23
The effects of changed aids rules on Area Statistics	23
The area of cereals decreased while the area of fallow land and leys increased	23
Number of holdings	23
List of tables	23
List of terms	24

Statistiken med kommentarer

Effekt på arealstatistiken av ändrade stödregler

Statistiken i detta statistiska meddelande avser, liksom motsvarande statistik tidigare år, markanvändningen vid jordbruksföretag med mer än 2,0 ha åkermark. De uppgifter som ligger till grund för denna statistik har sedan år 2000 väsentligen hämtats från Jordbruksverkets register över arealbaserade stöd, som innehåller uppgifter om grödarealer för jordbrukare som ansöker om sådana stöd. Denna metod har använts för att jordbrukarna inte ska behöva uppge grödarealer mer än en gång varje år och metoden baseras också på en bedömning att jordbrukarna söker stöd för i stort sett all åkermark i landet. Samtidigt har denna metod inneburit att nybildade jordbruksföretag, som inte ansökt om stöd, inte har införts i statistikunderlaget. Vidare kan ett antal jordbruksföretag, som under senare år inte ansökt om stöd, ha avförts från statistikunderlaget trots att de drivits vidare.

I samband med övergången från arealstöd till gårdsstöd år 2005 till följd av EU:s jordbruksreform ansökte betydligt fler jordbrukare om stöd än tidigare. Ett stort antal av dessa hade tidigare inte ansökt om stöd. Vidare ansöktes om stöd för åkerarealer som ingen tidigare ansökt om stöd för. Detta tillsammans innebär att de redovisade arealerna för vissa grödor och antalet företag med växtodling för år 2005 är betydligt högre än vad redovisats för 2004. Denna ökning innebär inte att jordbruket förändrats på motsvarande sätt utan beror till stor del av att stödreglerna har ändrats.

Förändringarna av stödreglerna har i första hand påverkat det redovisade antalet företag och de redovisade arealerna av slätter- och betesvall, grönfoder och träda, som ökade med 10, 11 resp 20 %. Samtidigt ökade det redovisade antalet jordbruksföretag med mer än 2,0 ha åkermark med 14 %, från 65 801 år 2004 till 74 863 år 2005. Av följande tablå framgår att ökningen är störst för företag med små arealer. Antalet företag med högst 10,0 ha åkermark ökade med 40 %, antalet företag med 10,1-30,0 ha med 7 % medan antalet med minst 30,1 ha minskade med 2 %. Vidare framgår att antalet företag med enbart slätter- eller betesvall ökade med 20 %, antalet företag med enbart träda med 19 % och antalet företag med enbart vall eller träda med 18 %. Samtidigt fortsatte antalet jordbruksföretag som odlar övriga jordbruksgrödor att minska. Minskningen var 6 % mellan 2004 och 2005.

Tablå A. Antal jordbruksföretag med mer än 2,0 ha åkermark

	2,1- 10,0 ha		10,1- 30,0 ha		30,1- ha		Totalt		
	2004	2005	2004	2005	2004	2005	2004	2005	%
Enbart slätter- eller betesvall	14 754	23 098	16 272	18 035	21 186	21 346	52 212	62 479	20
Enbart träda	2 835	4 435	7 666	8 786	19 429	22 513	29 930	35 734	19
Enbart vall eller träda	15 766	25 120	18 701	20 561	24 766	24 261	59 233	69 942	18
Ospecificerad åkermark	3 493	2 530	401	300	72	151	3 966	2 981	-25
Annan växtodling	7 344	7 796	15 570	14 045	23 875	22 280	46 789	44 121	-6
Totalt Åkermark	20 400	28 603	20 312	21 730	25 089	24 530	65 801	74 863	14

Minskad spannmålsareal samt ökad träda och vallareal

Av Tablå B framgår att den totala arealen jordbruksmark minskade något mellan 1995 och 2004, varefter den till följd av EU:s jordbruksreform ökade något mellan 2004 och 2005. För 2005 har arealen jordbruksmark uppskattats till

3 215 600 ha, en ökning med 31 600 ha sedan 2004. Samtidigt ökade arealen åkermark från 2 660 600 ha till 2 703 100 ha medan den totala arealen betesmark och slåtteräng minskade från 523 400 till 512 500 ha. Utöver detta fanns det 33 400 ha betesmark vid de jordbruksföretag som inte hade mer än 2,0 ha åkermark.

Den totala arealen åkermark minskade något mellan 1995 och 2004 men ökade därefter med nästan 2 % mellan 2004 och 2005. Den redovisade ökningen det senaste året är en följd av betydligt ökad trädesareal, från 268 223 till 321 309 ha, och ökad vallareal, från 934 771 ha till 1 027 294 ha. Samtidigt minskade den totala spannmålsarealen med 9 %, från 1 125 700 ha till 1 024 000 ha. Area- lerna för samtliga spannmålsslag minskade, mest för vete med 12 %.

Vall och grönfoderväxter odlades på 1 066 900 ha under 2005, en ökning med ca 10% jämfört med 2004. Arealen oljeväxter har beräknats till 82 200 ha år 2005, vilket var 2 % lägre än 2004 men 40 % högre än 2003. Trädesarealen ökade från 268 200 ha år 2004 till 321 300 år 2005, en ökning med 20 %. Den totala arealen betesmark och slåtteräng har beräknats till 512 500 ha år 2005, vilket var 2 % lägre än 2004.

Tablå B Jordbruksmarkens fördelning vid företag med mer än 2,0 hektar åkermark. Hela riket. Hektar

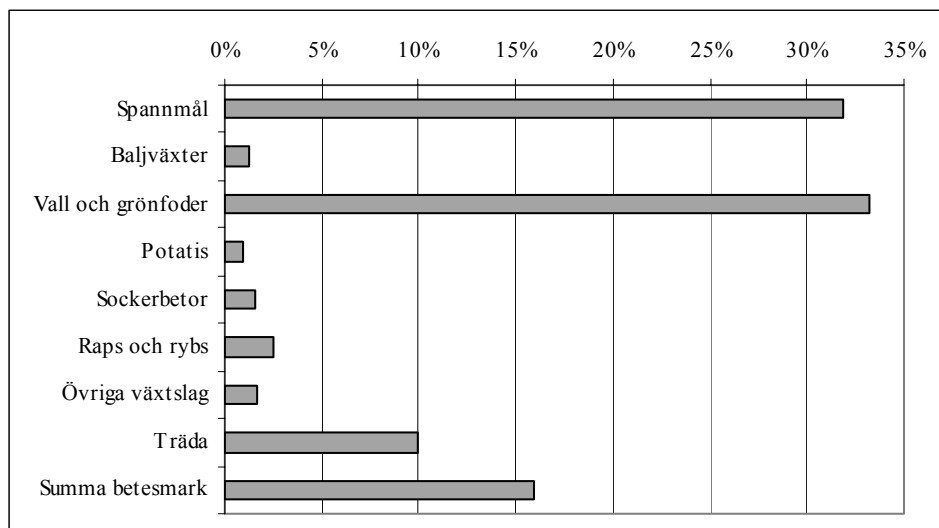
	1995	2000	2003	2004	2005
Spannmål ¹	1 104 500	1 228 900	1 153 900	1 125 700	1 024 000
därav vete	261 400	401 600	411 300	403 400	354 800
därav korn	453 400	411 200	368 500	397 300	378 600
därav havre	278 300	295 500	279 800	229 700	200 100
därav resterande	111 400	120 600	94 300	95 300	90 500
Baljväxter	21 200	37 300	38 800	43 200	40 900
Vall och grönfoderv. ¹	1 058 900	920 800	965 000	970 500	1 066 900
Potatis	35 000	32 900	30 500	31 700	30 400
Socketbetor	57 500	55 500	50 100	47 600	49 200
Raps och rybs	104 600	48 200	58 600	83 800	82 200
Övriga växtslag ²	46 400	55 000	42 700	45 600	54 900
Träda	278 600	247 700	275 600	268 200	321 300
Ospecificerad åker- mark ³	..	79 700	41 400	30 400	31 500
Ej utnyttjad åkermark	59 800	..	11 900	13 900	1 800
Summa åkermark	2 766 600	2 706 000	2 668 600	2 660 600	2 703 100
Summa betesmark och slåtteräng	425 200	..	494 400	523 400	512 500
Summa jordbruksmark	3 191 800	..	3 163 000	3 184 000	3 215 600

1) I spannmålsarealen år 2000 ingår vissa arealer stråsäd till grönfoder och stråsäd/baljväxtblandningar avsedda att skördas som grönfoder.

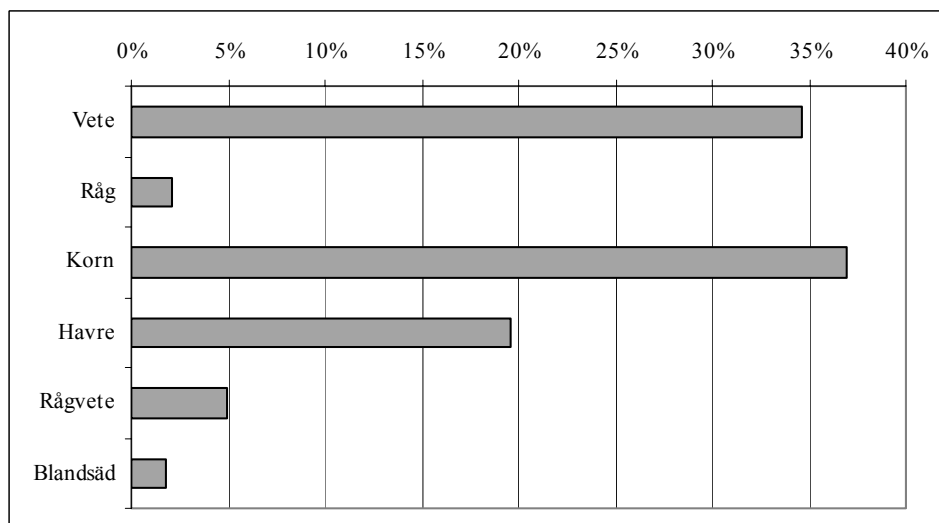
2) Frövall, oljelin, energiskog, trädgårdsväxter samt alla övriga mindre åkergrödor som inte ingår i ovanstående redovisning. I arealen för trädgårdsväxter ingår fr.o.m. år 2005 kryddväxter och utsäde grönsaker.

3) Arealer som ej kunnat fördelas på gröda.

Av diagram 1 framgår att spannmålsodlingen år 2005 utnyttjade 32 % av den totala jordbruksarealen, vall och grönfoderväxter 33 %, betesmarken 16 % och trädan 10 %. Endast en mindre del av jordbruksarealen utnyttjades för odling av baljväxter, potatis, socketbetor respektive oljeväxter.

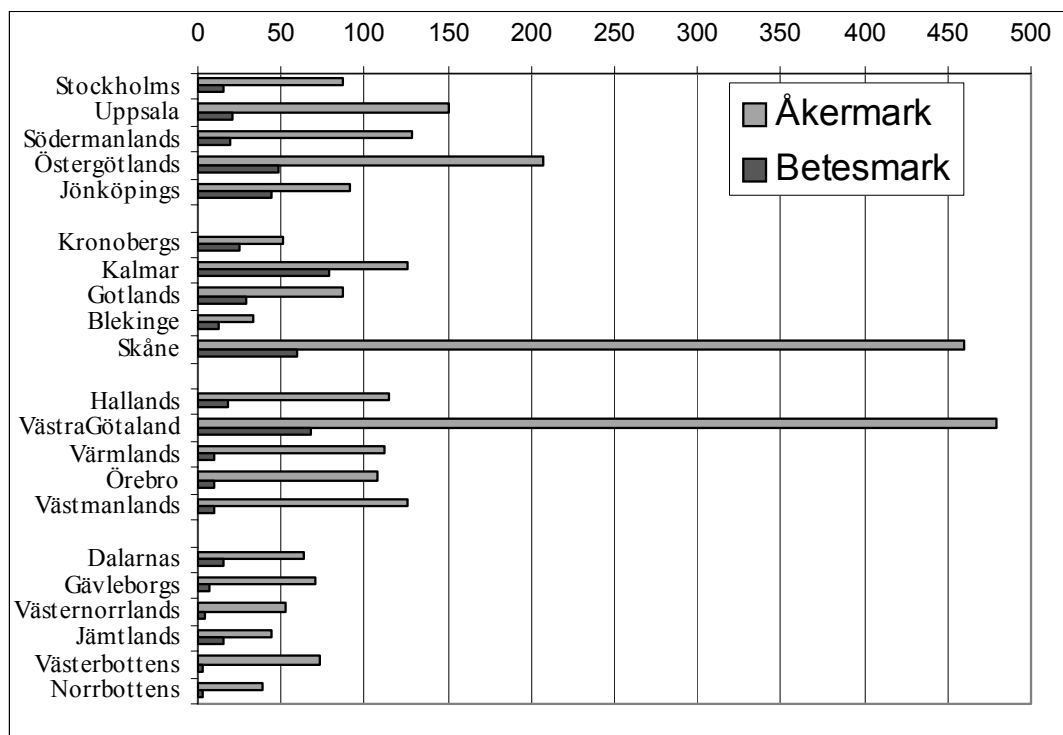
Diagram 1. Jordbrukmarkens fördelning 2005

Av diagram 2 framgår att inom spannmålsodlingen var odlingen av korn vanligast med 37 % av arealen, därefter vete med 35 % och havre med 20 %. Råg, rågvete och blandsäd svarade sammanlagt för endast 9 % av spannmålsarealen.

Diagram 2. Spannmålsarealens fördelning 2005

Jordbrukmarkens fördelning per län

Av diagram 3 framgår att en stor del av landets åkermark 2005 fanns i Skåne län och Västra Götalands län, sammanlagt något mer än 30 %. Betesmarken var dock mer jämnt fördelad, där Kalmar län innehade den största arealen betesmark.

Diagram 3. Jordbruksmarkens fördelning per län 2005, 1 000 hektar**Antal jordbruksföretag**

Antalet jordbruksföretag med mer än 2,0 ha åkermark 2005 har uppskattats till 74 863, vilket är 9 062 eller 14 % fler än vad som tidigare redovisats för 2004 (se SM JO 10 SM 0501). Anledningen till detta är främst att antalet ansökningar om jordbruksstöd från jordbrukare med mer än 2,0 ha åkermark var betydligt större 2005 än tidigare år (se ovan).

Ökningen faller helt på företag med enbart slåtter- och betesvall eller träda. Antalet sådana företag var 59 233 år 2004 och 69 942 år 2005, en ökning med 18 % (se Tablå A). Däremot minskade antalet jordbruksföretag med odling av övriga grödor från 46 789 till 44 120 eller 6 %. Antalet företag med spannmålsodling minskade från 42 000 till 38 200 eller med 9 %.

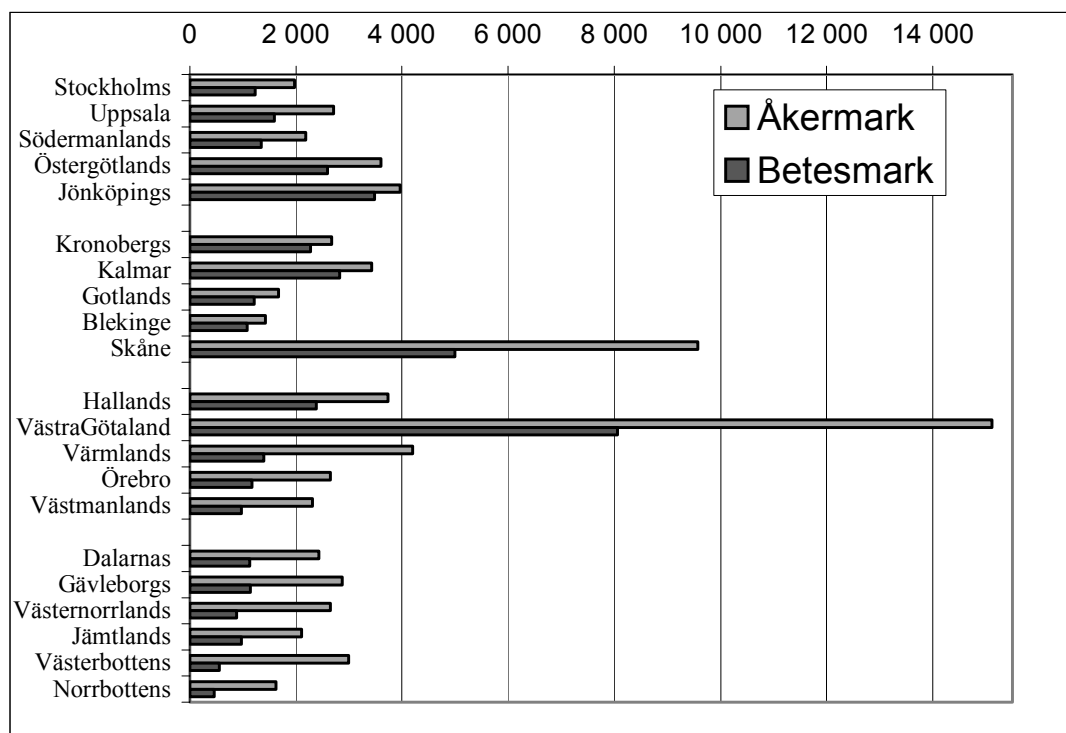
Det är främst antalet företag med små arealer som ökat i antal. Av Tablå C framgår att antalet företag med 2,1 – 5,0 ha resp 5,1 – 10,0 ha ökade med 58 resp 26 % medan antalet företag med över 30,0 ha minskade med något mer än 2 %.

Tablå C Jordbruksföretag med mer än 2 ha åkermark efter storleksklass

Storleksklass	Antal		Förändring	
	2005	2004	Antal	Procent
2,1- 5,0	14 486	9 176	5 310	58
5,1- 10,0	14 117	11 224	2 893	26
10,1- 20,0	14 147	12 926	1 221	9
20,1- 30,0	7 583	7 386	197	3
30,1- 50,0	8 862	9 054	-192	-2
50,1- 100,0	9 569	9 906	-337	-3
Över 100,0	6 099	6 129	-30	0
Totalt	74 863	65 801	9 062	14

Av diagram 4 framgår att ca en tredjedel av alla jordbruksföretag med åkermark återfanns i Skåne län och Västra Götalands län.

Diagram 4. Antal jordbruksföretag per län 2005



Kommunvis redovisning av grödor

I detta statistiska meddelande redovisas i år inga kommunsiffror för arealer eller antal företag. Dessa redovisas istället i separata excel-filer direkt på Jordbruksverkets webbplats <http://www.sjv.se> under rubriken Statistik.

Tabeller

Teckenförklaring

Explanation of symbols

–	Noll	Zero
0	Mindre än 0,5	Less than 0.5
0,0	Mindre än 0,05	Less than 0.05
..	Uppgift inte tillgänglig eller för osäker för att anges	Data not available
.	Uppgift kan inte förekomma	Not applicable
*	Preliminär uppgift	Provisional figure

1a. Areal spannmål 2005. Hektar**1a. Areas under cereals in 2005. Hectare**

Område Storleksgrupp åker	Höstvete	Vårvete	Råg	Höstkorn	Vårkorn	Havre	Rågvete	Bland- säd	Summa spannmål
Län									
Stockholms	13 082	1 428	250	125	9 420	5 706	1 056	477	31 544
Uppsala	22 431	7 548	1 477	82	31 956	8 730	962	1 325	74 511
Södermanlands	22 195	3 555	742	24	12 267	11 066	3 042	788	53 680
Östergötlands	43 765	3 403	2 883	301	17 349	10 562	8 777	2 123	89 162
Jönköpings	753	132	9	92	6 980	7 426	1 224	1 272	17 889
Kronobergs	295	59	29	16	2 727	4 728	816	455	9 124
Kalmar	10 224	960	430	1 257	14 598	5 519	4 471	965	38 423
Gotlands	6 540	2 005	758	869	15 360	2 315	4 115	237	32 199
Blekinge	1 894	999	137	95	4 306	1 254	998	127	9 811
Skåne	93 918	12 654	9 127	1 788	85 586	12 048	4 983	403	220 508
Hallands	6 123	3 368	444	52	22 271	10 996	3 668	1 119	48 042
Västra Götalands	52 617	6 923	3 370	441	47 684	66 941	12 565	7 090	197 632
Värmlands	1 872	698	163	52	12 242	12 287	1 485	354	29 154
Örebro	8 121	6 142	960	24	18 523	13 022	1 208	355	48 356
Västmanlands	10 014	8 381	351	138	25 324	15 763	646	472	61 089
Dalarnas	981	724	213	-	12 187	3 590	82	251	18 028
Gävleborgs	481	441	41	-	12 701	4 776	48	319	18 807
Västernorrlands	17	-	4 695	633	84	153	5 585
Jämtlands	-	9	..	-	2 269	177	..	62	2 526
Västerbottens	-	-	-	-	10 439	1 697	52	353	12 542
Norrbottens	-	-	-	-	4 324	885	-	157	5 366
Produktionsområde									
Götalands södra slättbygder	77 616	12 067	4 708	1 099	70 797	14 170	5 172	767	186 397
Götalands mellanbygder	35 558	6 860	5 638	2 809	54 625	8 720	10 437	607	125 255
Götalands norra slättbygder	88 637	8 598	5 599	640	48 266	52 992	16 876	5 270	226 877
Svealands slättbygder	76 456	26 683	3 605	422	101 903	58 125	7 936	3 460	278 590
Götalands skogsbygder	11 605	2 618	1 072	330	40 367	41 543	7 372	6 467	111 375
Mellersta Sveriges skogs- bygder	5 278	2 341	703	55	23 329	17 585	2 313	1 243	52 847
Nedre Norrland	175	263	60	-	19 090	4 389	134	529	24 639
Övre Norrland	-	-	-	-	14 831	2 600	52	513	17 997
Stödområde									
Stödområde 1	-	-	-	-	634	206	-	36	877
Stödområde 2a	-	7	..	-	15 910	2 607	52	551	19 141
Stödområde 2b	105	96	8	-	9 145	1 894	115	261	11 625
Stödområde 3	108	203	40	..	10 965	5 274	124	275	16 994
Stödområde 4a	1 831	1 333	251	34	17 545	9 620	317	551	31 481
Stödområde 4b	1 596	521	142	23	6 945	6 506	1 324	199	17 255
Stödområde 5a	1 120	575	121	246	13 569	13 804	2 090	2 169	33 696
Stödområde 5b	10 277	3 515	1 548	996	40 357	34 335	7 585	4 613	103 225
Stödområde 5c	8 153	1 357	551	213	14 297	11 363	3 682	2 120	41 737
Stödområde 5m	9 884	3 156	483	756	16 695	4 100	3 615	508	39 197
Övriga riket	262 251	48 667	18 228	3 085	227 145	110 413	31 386	7 575	708 750
Storleksgrupp åker, hektar									
2,1- 5,0	210	54	47	23	966	1 291	73	69	2 733
5,1- 10,0	1 010	231	164	62	4 182	5 213	324	380	11 566
10,1- 20,0	6 099	1 134	641	162	17 888	16 171	1 464	1 255	44 814
20,1- 30,0	8 510	1 544	844	211	21 257	16 506	2 414	1 349	52 634
30,1- 50,0	22 609	4 232	1 739	470	45 090	29 230	5 011	3 301	111 683
50,1- 100,0	63 098	11 308	4 257	1 450	101 785	52 587	12 728	6 127	253 339
Över 100,0	193 788	40 927	13 694	2 979	182 040	79 125	28 278	6 375	547 207
Hela riket									
2005	295 325	59 430	21 386	5 356	373 208	200 122	50 292	18 857	1 023 976
2004	349 823	53 585	24 402	5 268	392 006	229 696	52 195	18 697	1 125 672
2003	364 058	47 290	24 366	6 345	362 127	279 808	44 661	25 235	1 153 890
2002	285 249	54 350	24 395	6 386	410 456	295 002	30 809	22 623	1 129 269
2001	354 495	44 670	34 403	9 577	387 922	278 174	39 642	25 370	1 174 254

1b. Antal företag med odling av spannmål 2005 ¹⁾**1b. Number of holdings with cultivation of cereals 2005**

Område Storleksgrupp åker	Höstvete	Vårvete	Råg	Höstkorn	Vårkorn	Havre	Rågvete	Blandsäd	Totalt med spannmål
Län									
Stockholms	491	90	33	9	558	626	55	60	942
Uppsala	938	384	112	9	1 419	937	80	123	1 831
Södermanlands	708	171	56	5	694	871	177	76	1 296
Östergötlands	1 426	204	211	15	1 168	1 157	618	217	2 315
Jönköpings	93	29	11	13	1 028	1 325	194	231	1 849
Kronobergs	33	21	14	9	515	796	145	83	1 027
Kalmar	604	72	64	158	1318	863	480	165	1 890
Gotlands	522	149	112	126	975	427	460	36	1 191
Blekinge	190	92	26	23	518	308	172	38	682
Skåne	3 394	722	675	177	4 752	1 605	509	67	5 710
Hallands	500	281	64	10	1 653	1 443	404	148	2 197
Västra Götalands	2 575	542	335	42	3 669	6 579	1 139	799	8 528
Värmlands	130	44	8	11	709	1 053	76	38	1 336
Örebro	413	331	88	8	917	1 083	85	43	1 410
Västmanlands	499	463	30	10	958	1 067	49	58	1 464
Dalarnas	113	74	36	-	792	531	10	26	992
Gävleborgs	69	59	10	-	1 047	800	9	56	1 396
Västernorrlands	3	-	481	167	11	39	615
Jämtlands	-	3	..	-	286	65	..	23	345
Västerbottens	-	-	-	-	805	286	7	54	995
Norrbottens	-	-	-	-	298	133	-	19	374
Produktionsområde									
Götalands södra slättbygder	2 744	714	374	107	3 614	1 564	512	86	4 300
Götalands mellanbygder	2 128	483	501	363	3 881	1 525	1 197	111	4 814
Götalands norra slättbygder	3 381	577	471	40	3 032	4 375	1 231	467	6 399
Svealands slättbygder	3 091	1 409	294	44	4 585	4 652	491	341	6 987
Götalands skogsbygder	1 148	339	162	63	5 105	6 660	1 085	1 051	9 716
Mellersta Sveriges skogsbygder	347	192	86	11	1 788	2 124	180	157	3 083
Nedre Norrland	34	43	22	-	1 715	892	22	117	2 204
Övre Norrland	-	-	-	-	1 125	425	7	75	1 398
Stödområde									
Stödområde 1	-	-	-	-	97	41	-	8	137
Stödområde 2a	-	3	..	-	1 304	457	7	91	1 604
Stödområde 2b	14	22	5	-	840	410	17	59	1 096
Stödområde 3	31	31	17	..	952	862	12	55	1 397
Stödområde 4a	194	125	33	9	1 220	1 198	27	66	1 824
Stödområde 4b	99	25	4	4	270	384	64	17	483
Stödområde 5a	182	108	51	56	2 373	2 932	398	465	4 499
Stödområde 5b	1 046	372	235	147	3 782	4 528	963	642	6 780
Stödområde 5c	706	147	76	22	1 257	1 508	405	256	2 357
Stödområde 5m	661	214	69	99	1 038	552	356	62	1 419
Övriga riket	9 886	2 730	1 421	294	11 890	9 554	2 517	713	17 731
Storleksgrupp åker, hektar									
2,1- 5,0	89	36	25	14	515	774	36	54	1 406
5,1- 10,0	303	93	70	25	1 465	2 117	120	183	3 582
10,1- 20,0	1 198	261	174	50	3 727	4 065	372	377	7 129
20,1- 30,0	1 250	299	174	44	3 142	2 965	485	311	5 108
30,1- 50,0	2 256	556	273	93	4 736	3 916	833	495	6 928
50,1- 100,0	3 716	1 026	491	189	6 259	4 740	1 412	623	8 300
Över 100,0	3 856	1 451	676	210	4 622	3 459	1 414	339	5 710
Hela riket									
2005	12 668	3 722	1 883	625	24 466	22 036	4 672	2 382	38 163
2004	15 315	3 758	2 392	646	27 048	24 944	5 328	2 492	41 987
2003	16 144	3 492	2 576	773	27 173	26 888	5 126	2 801	42 781
2002	14 182	4 042	2 682	894	29 606	27 948	3 890	2 802	44 038
2001	17 398	3 470	3 697	1 371	30 535	28 602	5 505	3 088	46 344

1) För varje region redovisas antalet företag med odling i regionen. Detta innebär att vissa företag kan ingå i redovisningen för mer än en region.

2a. Areal baljväxter, grönfoder och vall 2005. Hektar**2a. Areas under leguminous plants, ley and green fodder in 2005. Hectare**

Område Storleksgrupp åker	Årter, åkerbönor m.m.	Konserv- ärter	Bruna bönor	Grönfoder ¹	Slätter- och be- tesvall	Frövall
Län						
Stockholms	940	-	-	383	30 920	105
Uppsala	2 983	-	..	1 461	36 288	458
Södermanlands	2 204	..	-	573	39 473	813
Östergötlands	5 461	..	-	1 663	59 765	2 029
Jönköpings	96	-	-	2 100	64 268	..
Kronobergs	14	-	-	757	36 808	9
Kalmar	1 006	-	703	2 095	65 757	50
Gotlands	1 276	..	-	1 605	37 223	25
Blekinge	66	-	-	345	14 377	..
Skåne	4 333	5 979	-	5 981	95 653	4 394
Hallands	1 331	538	-	2 377	43 533	460
Västra Götalands	7 682	2 348	-	7 924	163 811	2 163
Värmlands	713	-	-	1 415	58 832	558
Örebro	1 034	-	-	675	30 569	595
Västmanlands	1 659	-	-	517	25 556	980
Dalarnas	343	..	-	620	32 686	64
Gävleborgs	138	..	-	1 911	41 114	33
Västernorrlands	5	-	-	2 043	39 785	44
Jämtlands	..	-	-	2 323	35 757	25
Västerbottens	-	-	-	2 123	48 395	19
Norrbottens	-	-	-	736	26 724	..
Produktionsområde						
Götalands södra slättbygder	3 590	5 572	-	3 046	42 232	3 770
Götalands mellanbygder	3 947	631	703	6 047	116 306	892
Götalands norra slättbygder	11 683	2 346	-	5 207	93 689	3 860
Svealands slättbygder	9 426	3 788	169 556	3 275
Götalands skogsbygder	1 524	316	-	9 933	307 375	554
Mellersta Sveriges skogsbyg- der	1 084	3	-	2 304	101 424	393
Nedre Norrland	31	..	-	6 053	114 979	79
Övre Norrland	..	-	-	3 250	81 732	24
Stödområde						
Stödområde 1	2	-	-	1 262	22 925	4
Stödområde 2a	..	-	-	4 019	90 622	65
Stödområde 2b	15	-	-	3 474	58 743	29
Stödområde 3	33	..	-	1 075	45 807	68
Stödområde 4a	564	..	-	1 326	66 879	291
Stödområde 4b	641	-	-	513	16 892	372
Stödområde 5a	244	-	..	4 756	160 838	41
Stödområde 5b	1 702	141	173	6 942	190 962	453
Stödområde 5c	716	1 880	74 676	88
Stödområde 5m	1 788	..	504	1 422	33 709	110
Övriga riket	25 578	8 723	..	12 958	265 242	11 327
Storleksgrupp åker, hektar						
2,1- 5,0	42	3	-	253	36 736	85
5,1- 10,0	174	10	-	780	72 457	130
10,1- 20,0	714	55	4	2 335	122 419	160
20,1- 30,0	936	137	18	2 577	96 282	142
30,1- 50,0	1 822	476	88	4 883	158 764	498
50,1- 100,0	6 320	1 594	156	11 885	268 673	1 826
Över 100,0	21 276	6 599	441	16 915	271 963	10 006
Hela riket						
2005	31 285	8 874	707	39 628	1 027 294	12 847
2004	33 116	9 318	767	35 715	934 771	12 329
2003	28 942	9 121	767	31 748	933 280	12 306
2002	31 959	8 909	717	32 387	941 023	12 439
2001	29 928	8 862	756	26 416	929 627	10 282

1) Inkl. majs.

2b. Antal företag med odling av baljväxter, grönfoder och vall 2005 ¹⁾**2b. Number of holdings with cultivation of leguminous plants, ley and green fodder 2005**

Område Storleksgrupp åker	Ärter, åkerbönor m.m.	Konserv- ärter	Bruna bönor	Grönfoder ²	Slätter- och betesvall	Frövall
Län						
Stockholms	75	-	-	62	1 702	13
Uppsala	258	-	..	134	2 147	31
Södermanlands	168	..	-	86	1 806	42
Östergötlands	421	..	-	219	3 066	129
Jönköpings	20	-	-	479	3 760	..
Kronobergs	10	-	-	204	2 528	6
Kalmar	109	-	70	301	3 189	7
Gotlands	178	..	-	224	1 528	5
Blekinge	14	-	-	79	1 257	..
Skåne	356	367	-	832	7 742	263
Hallands	168	44	-	303	3 199	33
Västra Götalands	658	159	-	933	11 711	138
Värmlands	61	-	-	193	3 416	44
Örebro	109	-	-	94	2 065	44
Västmanlands	156	-	-	52	1 729	60
Dalarnas	37	..	-	152	2 046	12
Gävleborgs	31	..	-	315	2 451	12
Västernorrlands	..	-	-	421	2 238	16
Jämtlands	5	-	-	433	1 900	4
Västerbottens	-	-	-	331	2 498	7
Norrbottnens	-	-	-	153	1 302	..
Produktionsområde						
Götalands södra slättbygder	333	350	-	356	4 226	231
Götalands mellanbygder	420	43	70	773	6 432	64
Götalands norra slättbygder	922	158	-	478	6 192	227
Svealands slättbygder	793	422	9 442	213
Götalands skogsbygder	226	22	-	1 927	20 448	66
Mellersta Sveriges skogsbyg- der	128	3	-	369	6 664	44
Nedre Norrland	20	..	-	1 129	6 359	25
Övre Norrland	..	-	-	587	4 315	12
Stödområde						
Stödområde 1	4	-	-	296	1 760	4
Stödområde 2a	..	-	-	692	4 387	15
Stödområde 2b	9	-	-	630	3 205	16
Stödområde 3	14	..	-	223	3 027	15
Stödområde 4a	73	..	-	213	4 209	29
Stödområde 4b	48	-	-	47	853	24
Stödområde 5a	49	-	..	1 077	11 288	17
Stödområde 5b	276	11	19	1 048	11 970	60
Stödområde 5c	101	290	4 063	14
Stödområde 5m	215	..	48	189	1 834	13
Övriga riket	2 056	561	..	1 402	18 829	667
Storleksgrupp åker, hektar						
2,1- 5,0	25	1	-	206	11 377	40
5,1- 10,0	66	3	-	486	11 721	35
10,1- 20,0	194	7	1	936	11 762	36
20,1- 30,0	192	14	5	726	6 273	33
30,1- 50,0	321	48	17	1 052	7 495	65
50,1- 100,0	792	141	25	1 546	8 369	186
Över 100,0	1 242	362	23	1 020	5 482	472
Hela riket						
2005	2 832	576	71	5 972	62 479	867
2004	3 158	598	71	5 671	52 212	771
2003	3 022	591	76	5 471	51 719	814
2002	3 402	554	79	5 585	52 773	817
2001	3 415	581	91	4 955	53 701	765

1) För varje region redovisas antalet företag med odling i regionen. Detta innebär att vissa företag kan ingå i redovisningen för mer än en region.

2) Inkl. majs.

3a. Areal potatis, sockerbetor och oljevaxter 2005. Hektar**3a. Areas under potatoes, sugar beets and oleiferous plants 2005. Hectare**

Område Storleksgrupp åker	Matpotatis	Potatis för stärkelse	Socker- betor	Höstraps	Våraps	Höstrybs	Vårrys	Summa raps och rybs	Oljelin
Län									
Stockholms	114	-	-	555	2 865	243	210	3 872	463
Uppsala	237	1	..	370	5 532	338	477	6 717	956
Södermanlands	108	-	..	586	3 662	258	553	5 059	827
Östergötlands	1 791	24	-	5 584	2 736	51	344	8 715	4 296
Jönköpings	300	-	-	162	59	..	-	228	..
Kronobergs	129	22	-	..	29	..	38	92	..
Kalmar	526	761	1 444	1 609	214	-	162	1 984	116
Gotlands	775	-	2 808	1 206	905	..	123	2 241	76
Blekinge	117	2 729	918	169	179	-	..	376	-
Skåne	7 193	4 686	43 287	16 164	3 442	129	..	19 755	588
Hallands	2 902	18	709	788	918	..	218	1 943	89
Västra Götalands	3 539	118	-	7 472	9 397	65	1 798	18 733	1 704
Värmlands	616	..	-	17	760	112	1 300	2 188	..
Örebro	793	-	-	225	3 082	99	490	3 896	291
Västmanlands	142	-	-	55	4 680	127	555	5 416	434
Dalarnas	872	..	-	..	109	-	545	659	6
Gävleborgs	360	..	-	253	270	6
Västernorrlands	229	-	-	-	-	4	..
Jämtlands	178	-	-	-	-	-	-	-	-
Västerbottens	495	1	-	-	-	1	-
Norrbottens	666	-	-	-	..	-	-
Produktionsområde									
Götalands södra slättbygder	6 673	790	35 866	13 258	2 962	114	148	16 482	474
Götalands mellanbygder	4 417	6 841	12 940	6 236	2 032	..	150	8 427	359
Götalands norra slättbygder	4 632	142	-	12 367	10 205	83	1 630	24 285	5 598
Svealands slättbygder	1 653	11	..	1 807	20 233	1 173	3 228	26 440	2 922
Götalands skogsbygder	1 404	587	360	1 066	2 133	71	696	3 966	115
Mellersta Sveriges skogs- bygder	935	-	-	261	1 011	..	1 208	2 491	384
Nedre Norrland	1 185	..	-	-	52	56	..
Övre Norrland	1 182	1	-	..	0	-	..	4	-
Stödområde									
Stödområde 1	248	..	-	-	..	-	-	..	-
Stödområde 2a	1 076	..	-	-	..	6	-
Stödområde 2b	452	-	-	-	5	7	..
Stödområde 3	655	..	-	-	..	-	200	207	..
Stödområde 4a	655	-	-	9	211	..	1 304	1 549	13
Stödområde 4b	394	..	-	16	688	94	702	1 500	..
Stödområde 5a	331	111	32	178	474	..	295	948	48
Stödområde 5b	1 477	63	667	888	2 767	106	688	4 449	266
Stödområde 5c	227	563	101	412	959	119	382	1 871	95
Stödområde 5m	799	164	2 970	1 202	1 456	..	194	2 880	136
Övriga riket	15 766	7 460	45 413	32 290	32 013	1 088	3 344	68 735	9 291
Storleksgrupp åker, hektar									
2,1- 5,0	134	7	14	21	32	-	8	60	5
5,1- 10,0	345	26	125	109	146	10	46	310	32
10,1- 20,0	1 122	151	1 007	378	606	30	266	1 280	203
20,1- 30,0	1 033	277	1 446	721	951	9	346	2 026	69
30,1- 50,0	2 180	932	4 338	1 951	2 603	109	789	5 451	404
50,1- 100,0	4 954	2 147	11 136	6 151	8 008	195	1 710	16 064	1 349
Över 100,0	12 315	4 833	31 116	25 667	26 232	1 109	3 952	56 960	7 792
Hela riket									
2005	22 081	8 372	49 182	34 997	38 578	1 460	7 116	82 152	9 854
2004	23 015	8 656	47 625	37 496	36 715	1 244	8 343	83 798	5 764
2003	21 923	8 617	50 100	23 352	26 670	817	7 734	58 574	3 727
2002	23 142	8 589	54 820	31 219	21 943	1 899	12 408	67 469	3 191
2001	23 776	8 460	54 834	19 900	13 591	857	10 425	44 774	4 437

3b. Antal företag med odling av potatis, sockerbeter och oljevaxter 2005 ¹⁾**3b. Number of holdings with cultivation of potatoes, sugar beets and oleiferous plants 2005**

Område Storleksgrupp åker	Matpotatis	Potatis för stärkelse	Socker- beter	Höstraps	Vårraps	Höstrybs	Vårrybs	Totalt med raps och rybs	Oljelin
Län									
Stockholms	108	-	-	37	144	23	20	192	16
Uppsala	128	3	..	35	312	41	43	397	52
Södermanlands	84	-	..	33	186	20	42	260	35
Östergötlands	208	4	-	389	217	10	34	604	245
Jönköpings	284	-	-	18	10	..	-	27	..
Kronobergs	165	4	-	..	4	..	3	9	..
Kalmar	197	64	103	129	33	-	9	162	12
Gotlands	108	-	275	134	116	..	18	229	9
Blekinge	139	212	119	24	22	-	..	44	-
Skåne	779	341	2 859	1 039	266	7	..	1 247	30
Hallands	380	3	162	76	107	..	27	205	9
Västra Götalands	888	12	-	575	719	10	172	1 329	100
Värmlands	140	..	-	4	47	7	72	127	..
Örebro	182	-	-	24	209	13	42	273	25
Västmanlands	64	-	-	8	265	8	48	320	26
Dalarnas	229	..	-	..	8	-	53	60	3
Gävleborgs	228	..	-	30	32	4
Västernorrlands	324	-	-	-	-	3	..
Jämtlands	213	-	-	-	-	-	-	-	-
Västerbottens	201	3	-	-	-	3	-
Norrbottens	108	-	-	-	..	-	-
Produktionsområde									
Götalands södra slättbygder	716	102	2 296	849	232	7	19	1 054	27
Götalands mellanbygder	651	474	1 257	519	234	..	19	710	29
Götalands norra slättbygder	479	14	-	915	796	13	157	1 703	329
Svealands slättbygder	517	4	..	141	1 136	111	238	1 513	149
Götalands skogsbygder	1 267	68	54	107	212	10	61	371	14
Mellersta Sveriges skogs- bygder	377	-	-	16	70	..	116	197	26
Nedre Norrland	811	..	-	-	8	11	..
Övre Norrland	358	3	-	..	3	-	..	6	-
Stödområde									
Stödområde 1	181	..	-	-	..	-	-	..	-
Stödområde 2a	367	..	-	-	..	5	-
Stödområde 2b	443	-	-	-	3	5	..
Stödområde 3	231	..	-	-	..	-	17	19	..
Stödområde 4a	232	-	-	3	17	..	115	132	8
Stödområde 4b	46	..	-	3	39	6	32	78	-
Stödområde 5a	811	20	5	17	44	..	20	78	7
Stödområde 5b	709	13	94	123	250	22	73	439	29
Stödområde 5c	163	60	21	45	93	12	39	176	7
Stödområde 5m	137	19	269	125	131	..	20	250	11
Övriga riket	1 875	545	3 149	2 223	2 111	100	301	4 381	510
Storleksgrupp åker, hektar									
2,1- 5,0	352	5	8	11	18	-	3	32	3
5,1- 10,0	639	13	52	31	36	3	11	80	10
10,1- 20,0	983	44	285	91	117	7	42	256	34
20,1- 30,0	573	58	311	132	160	3	60	352	13
30,1- 50,0	794	128	664	321	356	18	106	767	53
50,1- 100,0	960	186	1 068	695	781	34	181	1 587	118
Över 100,0	848	211	1 132	1 249	1 198	80	213	2 443	338
Hela riket									
2005	5 149	645	3 520	2 530	2 666	145	616	5 517	569
2004	5 147	700	3 629	2 719	2 568	136	755	5 752	422
2003	5 306	669	3 829	1 963	2 009	107	751	4 511	328
2002	5 671	716	4 072	2 470	1 761	195	1 094	5 143	330
2001	5 842	738	4 213	1 763	1 224	107	982	3 873	510

1) För varje region redovisas antalet företag med odling i regionen. Detta innebär att vissa företag kan ingå i redovisningen för mer än en region.

4a. Areal träda m.m. samt total åkermark 2005. Hektar**4a. Areas under bare fallow etc. and total area of arable land 2005. Hectare**

Område Storleksgrupp åker	Energiskog	Trädgårds- växter ¹	Andra växtslag	Träda	Outnyttjad åkermark	Ospecifice- rad åker- mark ²	Summa åkermark
Län							
Stockholms	642	227	222	16 288	153	532	86 404
Uppsala	2 048	133	576	23 393	42	1 419	151 229
Södermanlands	1 864	384	343	23 124	106	305	128 877
Östergötlands	1 298	633	219	30 148	49	1 382	206 637
Jönköpings	..	162	20	5 244	52	1 157	91 535
Kronobergs	24	45	11	3 141	31	653	50 863
Kalmar	117	909	43	11 122	35	1 166	126 256
Gotlands	20	779	126	7 056	12	507	86 730
Blekinge	..	754	14	2 653	22	305	32 514
Skåne	2 468	6 398	750	32 226	393	4 668	459 260
Hallands	92	585	64	10 691	180	1 644	115 196
Västra Götalands	843	1 094	1 060	66 088	155	4 322	479 216
Värmlands	290	176	556	15 784	56	2 096	112 445
Örebro	2 101	244	144	17 869	69	1 293	107 930
Västmanlands	1 360	74	486	26 112	79	1 371	125 274
Dalarnas	328	189	196	7 770	45	1 430	63 241
Gävleborgs	68	54	127	6 337	94	1 182	70 503
Västernorrlands	19	77	38	3 617	39	1 680	53 166
Jämtlands	..	132	30	1 845	45	931	43 809
Västerbottens	76	46	54	8 224	59	1 535	73 571
Norrbottnens	..	282	16	2 576	52	1 976	38 403
Produktionsområde							
Götalands södra slättbygder	1 115	3 807	612	24 022	364	3 470	338 284
Götalands mellanbygder	1 194	5 052	310	26 864	163	3 021	323 369
Götalands norra slättbygder	1 648	1 328	1 082	64 977	77	3 424	450 857
Svealands slättbygder	7 928	1 158	1 831	109 392	413	4 712	621 116
Götalands skogsbygder	764	1 076	272	45 163	317	5 440	490 541
Mellersta Sveriges skogs- bygder	920	364	786	30 081	158	3 808	197 983
Nedre Norrland	51	264	121	9 738	158	3 943	161 303
Övre Norrland	79	328	79	11 072	117	3 737	119 604
Stödområde							
Stödområde 1	..	113	15	1 668	32	1 541	28 692
Stödområde 2a	76	273	81	11 441	124	3 118	130 043
Stödområde 2b	33	189	66	4 979	88	2 072	81 772
Stödområde 3	24	40	455	6 188	44	2 037	73 634
Stödområde 4a	583	229	392	18 462	110	2 267	124 804
Stödområde 4b	220	128	45	7 460	31	193	45 655
Stödområde 5a	61	258	168	13 648	121	3 195	218 513
Stödområde 5b	779	866	323	45 232	233	3 749	361 702
Stödområde 5c	731	495	105	23 414	82	974	147 765
Stödområde 5m	408	997	102	13 645	43	357	99 232
Övriga riket	10 782	9 789	3 341	175 172	862	12 052	1 391 245
Storleksgrupp åker, hektar							
2,1- 5,0	88	296	154	3 587	59	6 379	50 637
5,1- 10,0	263	582	267	9 887	125	5 643	102 723
10,1- 20,0	848	1 024	447	23 897	285	3 240	204 004
20,1- 30,0	944	1 075	370	25 228	135	1 260	186 590
30,1- 50,0	1 723	1 299	606	49 480	210	1 323	346 159
50,1- 100,0	2 367	2 694	1 138	83 043	467	1 899	671 052
Över 100,0	7 466	6 406	2 111	126 186	488	11 811	1 141 892
Hela riket							
2005	13 700	13 376	5 094	321 309	1 769	31 555	2 703 057
2005	14 113	11 504	1 930	268 223	13 885	30 442	2 660 643
2003	14 306	10 437	1 893	275 644	11 936	41 374	2 668 586
2002	14 621	10 127	2 043	268 543	10 231	60 462	2 679 941
2001	14 949	10 191	11 353	266 193	..	75 094	2 694 184

1) I arealen för trädgårdsväxter ingår fr.o.m. år 2005 kryddväxter och utsäde grönsaker.

2) Arealer som ej kunnat fördelas per gröda.

4b. Antal företag med träda m.m. samt antal företag totalt 2005 ¹⁾**4b. Number of holdings with bare fallow etc. and with arable land 2005**

Område Storleksgrupp åker	Energiskog	Trädgårds- växter	Andra växtslag	Träda	Outnyttjad åkermark	Ospecificerad åkermark	Totalt med åkermark
Län							
Stockholms	55	71	36	1 136	87	64	1 976
Uppsala	142	62	71	1 863	62	54	2 709
Södermanlands	121	64	41	1 475	99	39	2 181
Östergötlands	100	129	31	2 412	81	66	3 601
Jönköpings	..	73	28	1 260	70	136	3 965
Kronobergs	5	42	15	699	41	91	2 675
Kalmar	6	180	19	1 707	44	71	3 430
Gotlands	4	124	43	1 004	25	30	1 672
Blekinge	..	135	10	490	17	57	1 422
Skåne	281	734	146	4 280	293	275	9 569
Hallands	12	186	35	1 668	81	90	3 735
Västra Götalands	121	298	185	7 929	214	459	15 113
Värmlands	25	58	119	1 744	40	286	4 197
Örebro	176	70	24	1 589	67	79	2 647
Västmanlands	113	28	47	1 665	56	44	2 317
Dalarnas	35	40	33	1 053	61	140	2 433
Gävleborgs	11	42	58	1 087	76	170	2 869
Västernorrlands	7	43	26	810	56	239	2 648
Jämtlands	..	34	20	498	48	149	2 108
Västerbottens	11	34	24	1 215	56	209	2 995
Norrbottens	..	57	6	506	28	235	1 629
Produktionsområde							
Götalands södra slättbygder	174	524	109	3 243	187	114	5 785
Götalands mellanbygder	109	660	105	3 910	153	181	7 473
Götalands norra slättbygder	186	232	132	6 141	138	131	8 893
Svealands slättbygder	591	300	243	7 878	354	251	11 815
Götalands skogsbygder	69	462	157	7 923	366	797	22 518
Mellersta Sveriges skogs- bygder	92	131	152	3 575	146	450	8 088
Nedre Norrland	12	115	87	2 216	168	568	7 346
Övre Norrland	12	91	33	1 808	93	491	5 199
Stödområde							
Stödområde 1	..	29	8	411	26	255	2 106
Stödområde 2a	10	95	45	1 924	109	387	5 179
Stödområde 2b	8	66	47	1 172	91	296	3 726
Stödområde 3	5	37	107	1 174	48	300	3 661
Stödområde 4a	55	69	70	2 273	102	246	5 007
Stödområde 4b	23	27	16	629	14	23	1 067
Stödområde 5a	10	238	77	3 363	157	487	12 232
Stödområde 5b	103	312	129	6 329	242	387	13 687
Stödområde 5c	70	135	39	2 592	110	80	4 595
Stödområde 5m	33	160	34	1 391	44	26	2 198
Övriga riket	926	1 353	450	15 998	662	494	25 284
Storleksgrupp åker, hektar							
2,1- 5,0	28	259	101	1 601	84	1 738	14 486
5,1- 10,0	50	329	111	2 834	162	792	14 117
10,1- 20,0	104	410	185	4 573	287	243	14 147
20,1- 30,0	106	245	97	4 213	163	57	7 583
30,1- 50,0	146	306	128	7 717	266	45	8 862
50,1- 100,0	242	439	168	8 993	344	38	9 569
Över 100,0	549	509	219	5 803	293	68	6 099
Hela riket							
2005	1 225	2 497	1 009	35 734	1 599	2 981	74 863
2004	1 290	2 211	833	29 930	7 939	3 966	65 801
2003	1 295	2 183	780	28 961	7 208	5 295	66 780
2002	1 306	2 199	853	28 626	6 368	8 549	70 950
2001	1 321	2 251	6 270	28 932	..	10 331	74 307

1) För varje region redovisas antalet företag med odling i regionen. Detta innebär att vissa företag kan ingå i redovisningen för mer än en region.

5b. Antal företag med betesmark och slätteräng 2005 ¹⁾**5b. Number of holdings with pasture and meadow 2005**

Område Storleksgrupp åker	Betes- mark	Slätter- äng	Skogs- bete	Fäbod- bete	Alvarbete	Outnytt- jad betes- mark	Ospecifice- rad betes- mark	Totalt med betesmark och slätter- äng
Län								
Stockholms	1 173	23	116	-	-	43	30	1 229
Uppsala	1 542	58	165	-	-	36	23	1 593
Södermanlands	1 307	51	65	-	-	30	13	1 347
Östergötlands	2 534	76	152	-	-	38	40	2 593
Jönköpings	3 392	129	15	-	-	35	86	3 483
Kronobergs	2 200	173	26	-	-	24	59	2 272
Kalmar	2 748	247	107	-	170	56	44	2 822
Gotlands	1 129	122	347	-	130	26	14	1 215
Blekinge	1 050	32	16	-	-	15	34	1 087
Skåne	4 808	243	79	-	-	122	79	5 000
Hallands	2 315	56	30	-	-	48	43	2 383
Västra Götalands	7 654	241	153	-	-	173	245	8 055
Värmlands	1 258	66	24	6	-	30	87	1 394
Örebro	1 121	39	29	..	-	20	25	1 175
Västmanlands	916	48	10	..	-	32	21	971
Dalarnas	1 020	82	14	82	-	40	55	1 136
Gävleborgs	1 040	66	39	25	-	21	56	1 140
Västernorrlands	757	50	7	7	-	25	92	886
Jämtlands	843	76	43	89	-	28	61	976
Västerbottens	462	44	53	5	-	16	62	559
Norrbottnens	346	61	16	-	-	3	72	460
Produktionsområde								
Götalands södra slättbygder	2 086	104	19	-	-	52	25	2 180
Götalands mellanbygder	4 671	421	429	-	276	107	62	4 874
Götalands norra slättbygder	4 023	108	129	-	-	88	51	4 162
Svealands slättbygder	5 767	201	373	..	-	154	94	5 997
Götalands skogsbygder	16 662	664	326	-	-	267	479	17 274
Mellersta Sveriges skogs- bygder	3 179	150	73	11	-	73	164	3 439
Nedre Norrland	2 622	189	76	121	-	78	210	2 980
Övre Norrland	1 052	150	83	86	-	20	156	1 334
Stödområde								
Stödområde 1	574	110	48	75	-	14	81	757
Stödområde 2a	1 239	109	65	79	-	31	133	1 464
Stödområde 2b	1 173	73	25	22	-	34	108	1 341
Stödområde 3	1 322	92	32	37	-	31	102	1 482
Stödområde 4a	1 704	89	31	6	-	53	79	1 842
Stödområde 4b	351	5	3	-	-	11	9	370
Stödområde 5a	9 617	520	211	-	47	129	318	10 006
Stödområde 5b	9 153	432	432	..	92	178	203	9 506
Stödområde 5c	3 221	92	184	-	53	68	43	3 305
Stödområde 5m	1 166	80	162	-	91	23	10	1 251
Övriga riket	11 518	398	337	..	-	268	155	11 933
Storleksgrupp åker, hektar								
2,1- 5,0	5 383	421	140	27	12	61	712	6 321
5,1- 10,0	6 411	367	173	39	13	126	337	6 946
10,1- 20,0	7 200	344	238	43	27	183	87	7 503
20,1- 30,0	4 271	176	162	28	23	104	20	4 383
30,1- 50,0	5 427	219	242	33	45	117	19	5 523
50,1- 100,0	6 298	261	330	35	95	144	20	6 389
Över 100,0	4 136	182	218	12	61	99	46	4 197
Hela riket								
2005	39 126	1 970	1 503	217	276	834	1 241	41 262
2004	36 124	1 619	1 756	171	252	4 262	1 481	39 324
2003	35 008	1 589	1 639	160	231	3 042	5 292	41 658
2002	35 419	1 572	1 717	158	232	2 460	3 437	40 137
2001

1) För varje region redovisas antalet företag med odling i regionen. Detta innebär att vissa företag kan ingå i redovisningen för mer än en region.

Fakta om statistiken

Sedan lång tid tillbaka genomförs i Sverige varje år statistiska undersökningar för att redovisa jordbrukets struktur i juni månad. En del av denna redovisning består i att belysa åkerarealens och betesmarkens fördelning och antalet företag med olika grödor totalt för riket samt för län och kommuner. Fram t.o.m. 1999 har denna redovisning baserats på den statistiska uppgiftsinsamlingen till det s.k. lantbruksregistret (LBR) vid SCB. Fr.o.m. år 2000 används i denna statistik uppgifter om arealerna från Jordbruksverkets administrativa register avseende arealbaserade stöd. För företag som inte söker arealbaserade stöd inhämtas uppgifter om åkerareal vissa år från enkätundersökningar.

Denna statistik är till viss del EU-reglerad då vissa arealer ska redovisas till EU enligt Rådets förordning (EEG) nr 837/90 av den 26 mars 1990 om medlemsstaternas statistiska rapportering om spannmålsproduktion och Rådets förordning (EEG) nr 959/93 av den 5 april 1993 om medlemsstaternas statistiska rapportering om andra grödor än spannmål.

Detta omfattar statistiken

Definitioner och förklaringar

Med jordbruksmark avses i detta statistiska meddelande åkermark och betesmark. Den population, som statistiken ska belysa, utgörs av samtliga jordbruksföretag i landet som i juni 2005 brukade mer än 2,0 hektar åkermark.

De variabler som redovisas i detta statistiska meddelande är

- antal hektar åkermark uppdelad på olika grödor,
- antal hektar betesmark av olika slag,
- antal jordbruksföretag med odling av olika grödor,
- antal jordbruksföretag med betesmark av olika slag.

Redovisning sker för riket totalt och uppdelat på företagsstorlek efter åkerareal samt på uppdelat på län, produktionsområde, stödområde och kommun. Följande uppdelning görs för åkermark och betesmark:

- *Spannmål*: höstvetete, vårvete, råg, höstkorn, vårkorn, havre, rågvete, bland-säd.
- *Baljväxter, grönfoder och vall*: ärter, åkerbönor m.m., konservärter, bruna bönor, grönfoder, slätteräng och betesvall, frövall.
- *Potatis, sockerbetor och oljeväxter*: matpotatis, potatis för stärkelse, sockerbetor, höstraps, vårrops, höstrybs, vårrops, oljelin.
- *Träda m.m.*: energiskog, trädgårdsväxter, andra växtslag, träda, outnyttjad åkermark, ospecificerad åker.
- *Betesmark (ej åker)*: betesmark, slätteräng, skogsbete, fådobete, alvarbete, outnyttjad betesmark, ospecificerad betesmark.

Så görs statistiken

Statistiken bygger i första hand på uppgifter i Jordbruksverkets administrativa register för arealbaserade stöd (ARARAT) avseende 2005 men även i mindre grad på uppgifter från en postenkätundersökning enligt följande:

- För de jordbruksföretag som ansökte om arealbaserade stöd 2005 används de uppgifter i ARARAT som låg till grund för utbetalningar av stöden. Undan-

tag gäller för trädgårdsföretag vars trädgårdsareal har delvis hämtades från den postenkätundersökning genomförd 2005.

- För de jordbruksföretag som inte ansökte om arealbaserade stöd 2005 används uppgifter i en postenkätundersökning genomförd 2003 och 2005 och som avsåg samtliga jordbruksföretag i landet.

Statistikens tillförlitlighet

I denna statistik förekommer täckningsfel, bortfallsfel, mätfel och bearbetningsfel. Av dessa fel bedöms täckningsfel kunna ha inverkan på statistikens tillförlitlighet. Urvalsfel förekommer inte eftersom denna statistik baseras på uppgifter från samtliga jordbruksföretag i den statistiska ramen.

Täckningsfelet har tidigare bedömts ha obetydlig inverkan på statistikens tillförlitlighet. Detta beror på att de uppgifter som ligger till grund för denna statistik sedan år 2000 väsentligen har hämtats från Jordbruksverkets register över arealbaserade stöd, som innehåller uppgifter om grödarealer för jordbrukare som ansöker om sådana stöd, och att den bedömning har gjorts att jordbrukarna söker stöd för i stort sett all åkermark i landet. Denna metod har använts för att jordbrukarna inte ska behöva uppge grödarealer mer än en gång varje år.

Denna metod att redovisa arealanvändningen har inneburit att nybildade jordbruksföretag, som inte ansökt om stöd, inte har införts i den statistiska ramen. Vidare har ett antal jordbruksföretag, som under senare år inte ansökt om stöd, ha avförts från ramen trots att de drivits vidare. Detta innebär att arealstatistiken under senare baserats på en undertäckning av den statistiska ramen.

I samband med övergången från arealstöd till gårdsstöd år 2005 till följd av EU:s jordbruksreform ansökte betydligt fler jordbrukare om stöd än tidigare, vilket beror på att ett stort antal jordbrukare, som tidigare inte ansökt om stöd, nu gjorde det. Vidare ansöktes om stöd för åkerarealer som ingen tidigare ansökt om stöd för. Detta tillsammans innebär att de i detta statistiska meddelande redovisade arealerna för vissa grödor och antalet företag med växtodling för år 2005 är betydligt högre än vad som redovisats för 2004. Denna ökning innebär inte att jordbruket förändrats på motsvarande utan beror till en del av att stödreglerna har ändrats.

Mätfel förekommer i den grad uppgifterna i ARARAT eller i enkätundersökningens svarsblanketter är felaktiga. Arealuppgifterna i jordbrukarnas ansökningar om arealbaserade stöd kontrolleras årligen genom administrativa kontroller och kontroller i fält. I fält kontrolleras minst 5 % av alla jordbruksföretag och kontrollresultaten visar på små skillnader mellan uppgiven och verklig areal. Rimlighetsbedömningar görs av de uppgifter som inkommer via postenkät. Den sammanlagda åkerarealen på de företag som erhöll postenkät utgjorde mindre än 2 % av den totala åkerarealen.

Svarsbortfall kan endast förekomma i den undersökningsdel som avser enkätundersökningen. I denna del, som endast utgör en mycket liten del av statistikredovisningen, är bortfallet mindre än 7 %.

Fel från bearbetningsprocessen (skanning, granskning/rättning och skattningsmetoder) bedöms vara små.

Vissa mindre justeringar av redovisade grödarealer har gjorts. Generellt har av jordbrukaren redovisad höstkorn i Dalarna och norr därom i statistiken redovisats som vårkorn.

Jordbrukarnas redovisning av fåbodbeten bygger i vissa fall på behovet av betesareal för nötkreatur i stödsammanhang än faktisk areal. Jämförelser mellan åren av fåbodbeten bör göras med försiktighet.

Bra att veta

Vid jämförelse med arealstatistik för tidigare år måste hänsyn tas till de förändrade stödreglerna, som påverkat statistikunderlaget (se ovan).

Annan statistik

Uppgifter om jordbruksmarkens användning återfinns även i de statistiska meddelanden som avser definitiva uppgifter om skörd 2005 och dessa överensstämmer med något mindre undantag med de arealer som redovisas i detta statistiska meddelande. I JO 10 SM 0501 redovisades definitiva uppgifter om jordbruksmarkens användning 2004, i JO 18 SM 0501 redovisades höstsådda arealer 2005 och i JO 10 SM 0502 redovisades preliminära uppgifter över jordbruksmarkens användning 2005.

Grödarealer i detta statistiska meddelande överstämmer med något mindre undantag med de grödarealer för Sverige som EU:s statistikkontor Eurostat redovisar vid publicering av skörde- och arealstatistik för EU-länderna.

Elektronisk publicering

Detta statistiska meddelande finns kostnadsfritt åtkomligt på Jordbruksverkets webbplats <http://www.sjv.se> under Statistik & fakta samt på SCB:s webbplats <http://www.scb.se> under Jord- och skogsbruk, fiske. De som kostnadsfritt önskar erhålla statistiska meddelanden med jordbruksstatistik i pdf-format per e-post, kan anmäla detta till statistik@sjv.se.

Mer information om statistiken och dess kvalitet ges i en särskild [Beskrivning av statistiken](#).

In English

Summary

The effects of changed aids rules on Area Statistics

The Mid Term Review for Sweden began to take effect from 2005. As the crop area statistics are mainly based on the application for area based subsidies, this reform had an effect on these statistics. Above all, it had an effect on the areas of temporary grass, green fodder and fallow land which are estimated to increase by 10, 11 respectively 20 % between 2004 and 2005. The estimated total number of agricultural holdings with more than 2,0 hectares of arable land increased by 14 %, from 65 801 year 2004 to 74 863 year 2005.

These increases don't mean a correspondingly change of the agricultural sector, but are mainly depending on changed aids rules.

The area of cereals decreased while the area of fallow land and leys increased

The total area of agricultural land decreased between 1995 and 2004, but after the reform, the total area of agricultural land increased a little between 2004 and 2005. The total area of agricultural land is estimated to 3 215 600 hectares in 2005. That is an increase of 31 600 hectares compared with 2004. At the same time the total area of arable land increased from 2 660 600 hectares to 2 703 100 hectares while the total area of pasture and meadowland decreased from 523 400 to 512 500 hectares. There are another 33 400 hectares of pasture and meadowland at the holdings which don't have more than 2,0 hectares of arable land.

The area of arable land decreased a little between 1995 and 2004, but increased by 2 % between 2004 and 2005. The reason was a result of an increase of the area of fallow land from 268 223 to 321 309 hectares and increase of the area of leys from 934 771 ha to 1 027 294 hectares.

The total area under ley and green fodder was 1 066 900 hectares during 2005, an increase by 10 % compared with 2004. Areas under oleiferous plants is estimated to 82 200 hectares in year 2005, which is 2 % less than 2004 but 40 % more than 2003. The area of fallow land increased from 268 200 hectares in year 2004 to 321 300 in year 2005, an increase by 20 %. The total area of pasture and meadowland is estimated to 512 500 hectares in year 2005, which is 2 % less than 2004.

Number of holdings

The number of holdings with more than 2,0 hectares of arable land is estimated to 74 863, which is 9 062 or almost 14 % more than for year 2004. The reason is mainly that the number of applications with more than 2,0 hectares of arable land was considerably more in 2005 than the year before.

List of tables

Explanation of symbols	9
1a. Areas under cereals in 2005. Hectare	10
1b. Number of holdings with cultivation of cereals 2005	11

2a. Areas under leguminous plants, ley and green fodder in 2005. Hectare	12
2b. Number of holdings with cultivation of leguminous plants, ley and green fodder 2005	13
3a. Areas under potatoes, sugar beets and oleiferous plants 2005. Hectare	14
3b. Number of holdings with cultivation of potatoes, sugar beets and oleiferous plants 2005	15
4a. Areas under bare fallow etc. and total area of arable land 2005. Hectare	16
4b. Number of holdings with bare fallow etc. and with arable land 2005	17
5a. Areas under pasture and meadow 2005. Hectare	18
5b. Number of holdings with pasture and meadow 2005	19

List of terms

Alvarbete	Grazed alvar (flat areas on hard limestone bedrock with bare rock breaking through the thin soil)
Andra växtslag	Other crops
Betesmark	Pasture and meadow
Blandsäd	Mixed grain
Bruna bönor	White beans
Energiskog	Energy forest
Frövall	Seed ley
Fäbodbete	Mountain pasture
Grönfoder	Green fodder
Havre	Oats
Hela riket	Whole of Sweden
Höstkorn	Winter barley
Höstraps	Winter rape
Höstrybs	Winter turnip rape
Höstvete	Winter wheat
Konservärter	Green peas
Län	County
Matpotatis	Table potatoes
Oljelin	Linseed
Område	Region
Ospecificerad betesmark	Unspecified pasture and meadow
Ospecificerad åkermark	Unspecified arable land
Outnyttjad betesmark	Unutilised pasture and meadow
Outnyttjad åkermark	Unutilised arable land

Potatis för stärkelse	Potatoes for processing
Produktionsområde	Production area
Raps	Rape
Rybs	Turnip rape
Råg	Rye
Rågvete	Triticale
Skogsbete	Forest pasture
Slåtter- och betesvall	Temporary grass
Slåtteräng	Mown meadow
Sockerbeter	Sugar beets
Spannmål	Cereals
Stödområde	Support area
Träda	Fallow land
Trädgårdsväxter	Horticulture plants
Vall	Ley
Vårkorn	Spring barley
Vårraps	Spring rape
Vårrybs	Spring turnip rape
Vårvete	Spring wheat
Åkerbönor	Beans
Ärter	Peas