

Ekologisk växtodling 2011

Omställda arealer och arealer under omställning

Organic farming 2011, converted areas and areas under conversion

I korta drag

Andelen ekologisk odlad jordbruksmark ökade 2011

Den totala arealen jordbruksmark som antingen var omställd eller var under omställning till ekologisk produktion uppgick år 2011 till 481 000 hektar eller 15,7 % av den totala arealen jordbruksmark. Det motsvarar en ökning med nästan 42 000 hektar eller 9,5 % jämfört med år 2010.

Men arealerna under omställning minskade

Den omställda arealen jordbruksmark uppgick till knappt 386 000 hektar år 2011, en ökning med hela 17,1 % jämfört med föregående år. Samtidigt minskade arealen jordbruksmark som var under omställning med 13,2 % och uppgick 2011 till 95 000 hektar.



Ulf Svensson, 036 – 15 50 74
statistik@jordbruksverket.se

Statistiken har producerats av Statens Jordbruksverk, som ansvarar för officiell statistik inom området.

ISSN 1654-4102 Serie JO – Jordbruk, skogsbruk och fiske. Utgivet den 19 juni 2012.
Tidigare publicering: Se avsnittet Fakta om statistiken.
Utgivare av Statistiska meddelanden är Stefan Lundgren, SCB.

Innehåll

Statistiken med kommentarer	4
Statistikens omfattning	4
Andelen ekologiskt odlad mark ökar men arealen under omställning minskar	4
Den ekologiska odlingen fördelad per län	6
Slätter- och betesvall är den dominerande grödan	7
KRAV-arealerna dominerar i nästan samtliga län	8
Tabeller	9
Teckenförklaring	9
1a. Areal jordbruksmark, omställd och under omställning 2011, hektar	10
1b. Antal företag med jordbruksmark, omställd och under omställning 2011	11
2a. Areal åkermark, omställd och under omställning 2011, hektar	12
2b. Antal företag med åkermark, omställd och under omställning 2011	13
3a. Areal betesmark, omställd och under omställning 2011, hektar	14
3b. Antal företag med betesmark, omställd och under omställning 2011	15
4a. Omställd areal spannmål 2011, hektar	16
4b. Antal företag med omställda arealer spannmål 2011	17
5a. Omställda arealer baljväxter, grönfoder och vall 2011, hektar	18
5b. Antal företag med omställda arealer baljväxter, grönfoder och vall 2011	19
6a. Omställda arealer potatis, sockerbetor och oljeväxter 2011, hektar	20
6b. Antal företag med omställda arealer potatis, sockerbetor och oljeväxter 2011	21
7a. Omställda arealer träda m.m. samt total omställd areal åkermark 2011, hektar	22
7b. Antal företag med omställda arealer träda m.m. samt totalt antal företag med omställda arealer åkermark 2011	23
8a. Omställda arealer betesmark och slätteräng 2011, hektar	24
8b. Antal företag med omställda arealer betesmark och slätteräng 2011	25
Fakta om statistiken	26
Detta omfattar statistiken	26
Definitioner och förklaringar	26
Så görs statistiken	26
Statistikens tillförlitlighet	27
Bra att veta	28

Annan statistik	28
Elektronisk publicering	28
In English	29
<hr/>	
Summary	29
The fully converted organic areas continued to increase in 2011 but the areas under conversion decreased	29
List of tables	29
List of terms	31

Statistiken med kommentarer

Statistikens omfattning

I detta Statistiska meddelande redovisas uppgifter om arealer jordbruksmark (åkermark och betesmark) som brukas med ekologiska produktionsmetoder och som är kontrollerade av ett godkänt kontrollorgan. Redovisningen avser således odlade arealer som följer gällande EU-regelverk¹ för ekologisk produktion. I praktiken innebär det att de produkter som odlingen resulterar i antingen

- får märkas och säljas, eller
- är under omställning för att i framtiden få märkas och säljas

på marknaden med EU:s logotyp för ekologisk produktion och kan även vara märkta med KRAV:s eller Demeters respektive logotyp om produktionen uppfyller antingen KRAV:s eller Demeters villkor för märkning.

I samtliga fall kontrolleras regelverkets efterlevnad av något av de tre godkända kontrollorganen inom jordbruksområdet i Sverige. Dessa kontrollorgan är Kiwa Aranea, HS Certifiering AB och SMAK AB.

Uppgifterna som ligger till grund för detta Statistiska meddelande hämtas in från ovan nämnda kontrollorgan. Det är i detta sammanhang viktigt att påpeka att de redovisade arealerna avser samtliga arealer som följer gällande EU-regelverk för ekologisk produktion samt är kontrollerade av ett godkänt kontrollorgan. De arealer som redovisas i denna publikation skiljer sig därför från de arealer som är registrerade i miljöersättningen för ekologiska produktionsformer.

I text, figurer och tabeller görs jämförelser med totala arealer för riket och länen, d.v.s. totala arealer konventionell och ekologisk produktion. Dessa siffror är hämtade från Jordbruksverkets publicering av officiell statistik över jordbruksmarkens användning. Det bör påpekas att siffrorna för ekologisk produktion, p.g.a. metod- och definitionsskillnader, inte är helt jämförbara med uppgifterna över den totala arealen i riket och länen. Skillnaderna bedöms dock inte vara så stora att de påverkar jämförelserna av t.ex. andel ekologisk åker- respektive betesmark på riksnivå och länsnivå i nämnvärd utsträckning. Däremot kan resultaten på kommunnivå eller enskilda grödor påverkas.

Mer information om begrepp, definitioner, jämförbarhet med annan statistik och statistikens kvalitet finns i avsnittet ”Fakta om statistiken” samt i dokumentet ”Beskrivning av statistiken”.

Andelen ekologiskt odlad mark ökar men arealen under omställning minskar

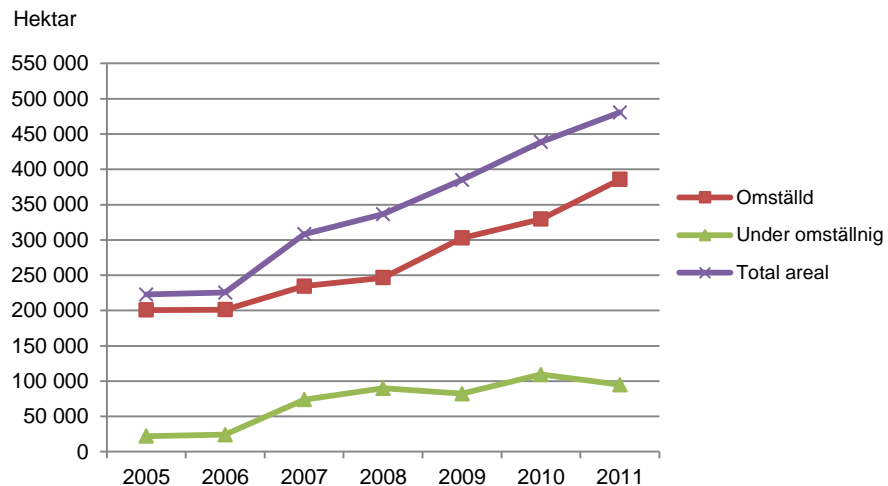
Jordbruksmark

Den totala arealen jordbruksmark som antingen var omställd eller var under omställning till ekologisk produktion uppgick år 2011 till 480 600 hektar eller 15,7 % av den totala arealen jordbruksmark (se figur A och B). Det motsvarar en ökning med 41 700 hektar eller 9,5 % jämfört med år 2010. Sett över en längre tidsperiod innebär det att arealen mer än fördubblats sedan 2005 och i genomsnitt har arealen ökat med närmare 43 000 hektar per år.

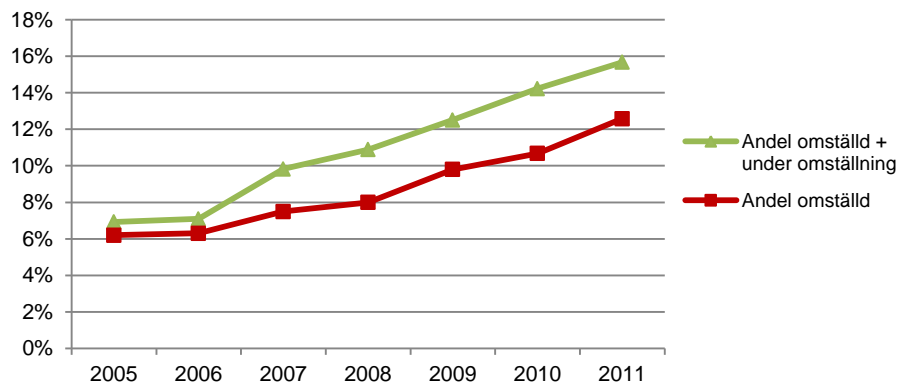
¹ Rådets förordning EG nr 834/2007 av den 27 juni 2007 om ekologisk produktion och märkning av ekologiska produkter och upphävande av förordning (EEG) nr 2092/91

Den omställda arealen ökade med 56 200 hektar till knappt 385 700 hektar, vilket motsvarar 12,6 % av den totala jordbruksmarken. Samtidigt minskade arealen under omställning med 13 % jämfört med 2010 och uppgick år 2011 till 95 000 hektar. Arealen under omställning låg dock fortfarande på en högre nivå än åren före 2010.

Figur A. Arealer jordbruksmark brukade med ekologiska produktionsmetoder



Figur B. Andel omställd areal och areal under omställning i förhållande till total areal jordbruksmark



Åkermark

Den totala arealen åkermark som antingen var omställd eller var under omställning till ekologisk produktion uppgick år 2011 till 373 500 hektar eller 14,3 % av den totala arealen åkermark i riket. Det motsvarar en ökning med 36 300 hektar eller 10,8 % jämfört med föregående år.

Den omställda arealen åkermark uppgick år 2011 till 300 800 hektar eller 11,5 % av den totala arealen åkermark. Det motsvarar en ökning med 47 300 hektar eller 18,7 % jämfört med 2010.

Betesmark

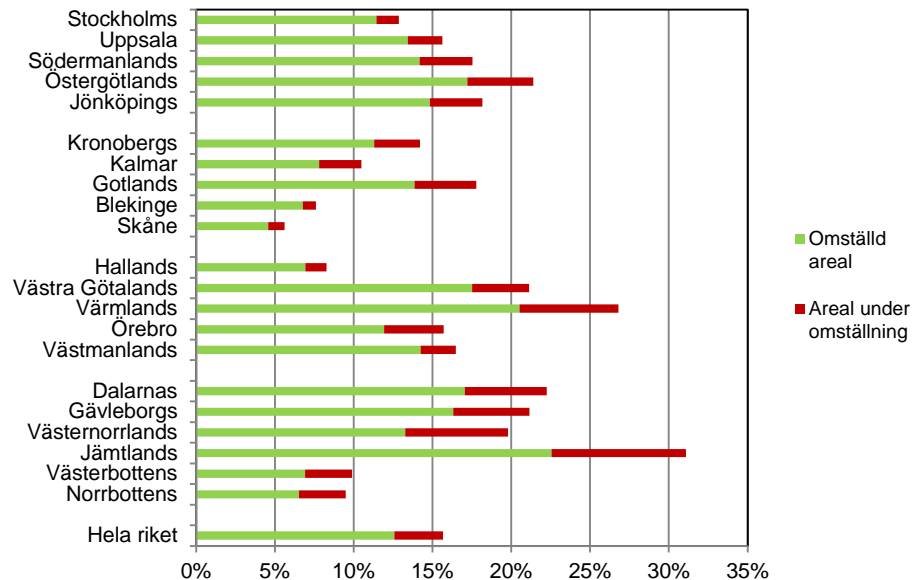
Den totala arealen betesmark som antingen var omställd eller var under omställning till ekologisk produktion uppgick år 2011 till 107 200 hektar eller 24 % av den totala arealen betesmark i riket. Det motsvarar en ökning med närmare 5 500 hektar eller 5,4 % jämfört med föregående år.

Den omställda arealen betesmark uppgick år 2011 till 84 900 hektar eller 19 % av den totala arealen betesmark. Jämfört med 2010 är det en ökning med 8 800 hektar eller 11,6 %.

Den ekologiska odlingen fördelad per län

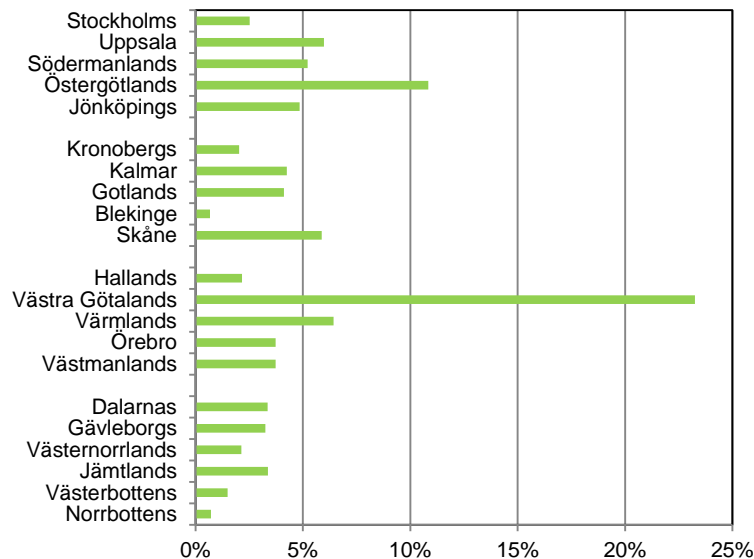
Den ekologiskt brukade arealen jordbruksmark i förhållande till den totala arealen jordbruksmark redovisas per län i figur C. Jämtlands och Värmlands län har störst andel ekologiskt brukad areal och de har även den största andelen omställd areal. Men även arealmässigt stora jordbrukslän såsom Västra Götalands och Östergötlands län har stor andel ekologiskt brukad jordbruksmark. Skåne är det län som har lägst andel ekologiskt odlad jordbruksmark, men även Blekinge och Hallands län är exempel på län med relativt låga andelar.

Figur C. Andel omställd areal och areal under omställning i förhållande till total areal jordbruksmark per län 2011



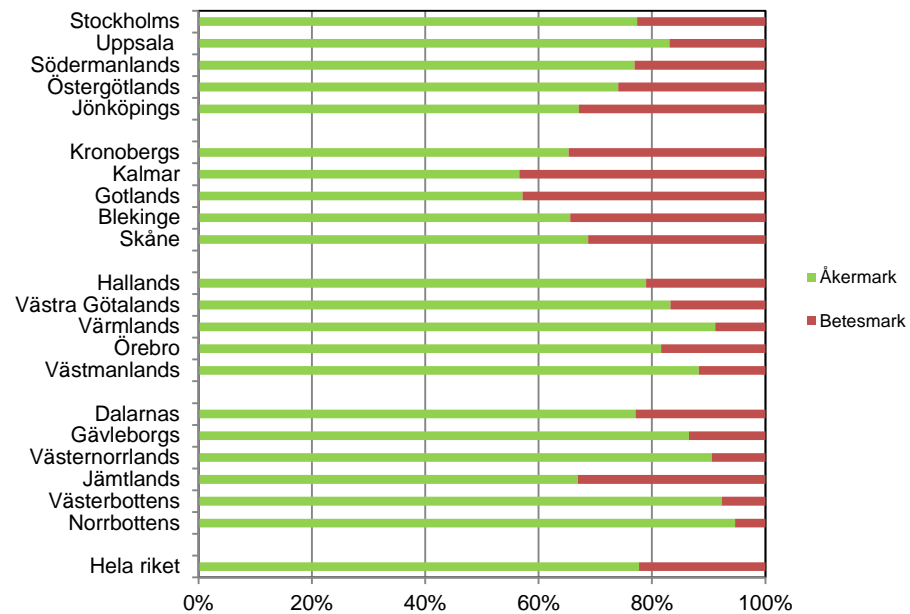
I figur D redovisas respektive läns andel av den totala arealen ekologisk odling i riket. Figuren visar att Västra Götalands län stod för drygt 23 % av den ekologiskt brukade arealen jordbruksmark 2011, samtidigt som länets totala jordbruksmark utgjorde drygt 17 % av den totala arealen jordbruksmark i riket. Detta kan jämföras med Skåne, vars totala areal jordbruksmark utgjorde drygt 16 % av den totala arealen jordbruksmark i riket, d.v.s. i nivå med Västra Götalands andel. Men Skåne stod endast för knappt 6 % av den ekologiskt brukade arealen jordbruksmark.

Figur D. Länens andel av den totala ekologiska odlingen i riket, omställd och under omställning, 2011



I figur E redovisas andelen åker- respektive betesmark fördelad per län. Andelen betesmark inom den ekologiska odlingen uppgick totalt till 22 % år 2011. Detta kan ställas i relation till den totala andelen betesmark i riket (konventionell + ekologisk) som 2011 var knappt 15 %.

Figur E. Åker- och betesmarkens respektive andelar av den totala ekologiskt brukade arealen jordbruksmark 2011

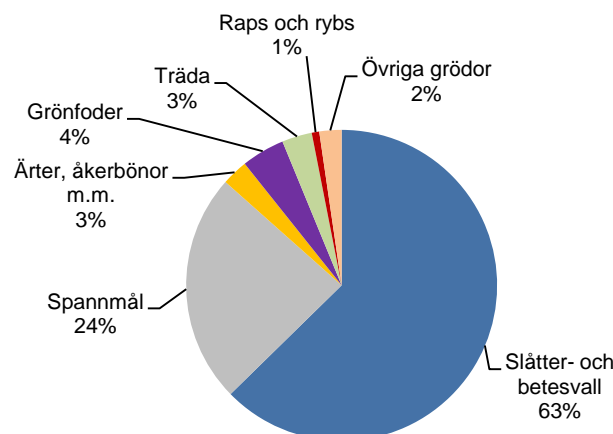


Slätter- och betesvall är den dominerande grödan

Av figur F framgår att den ekologiska växtodlingen domineras av vallodling (inkl. frövall). År 2011 uppgick den omställda arealen slätter- och betesvall till 188 500 hektar, vilket motsvarar 63 % av den omställda arealen åkermark. Motsvarande siffror för spannmål var 71 900 hektar respektive 24 %. Havre står för närmare en tredjedel av den ekologiska spannmålsodlingen.

Jämfört med år 2010 så ökade arealen spannmål år 2011 med 10 800 hektar eller närmare 18 %, samtidigt som arealen vall ökade med 34 200 hektar eller drygt 22 %.

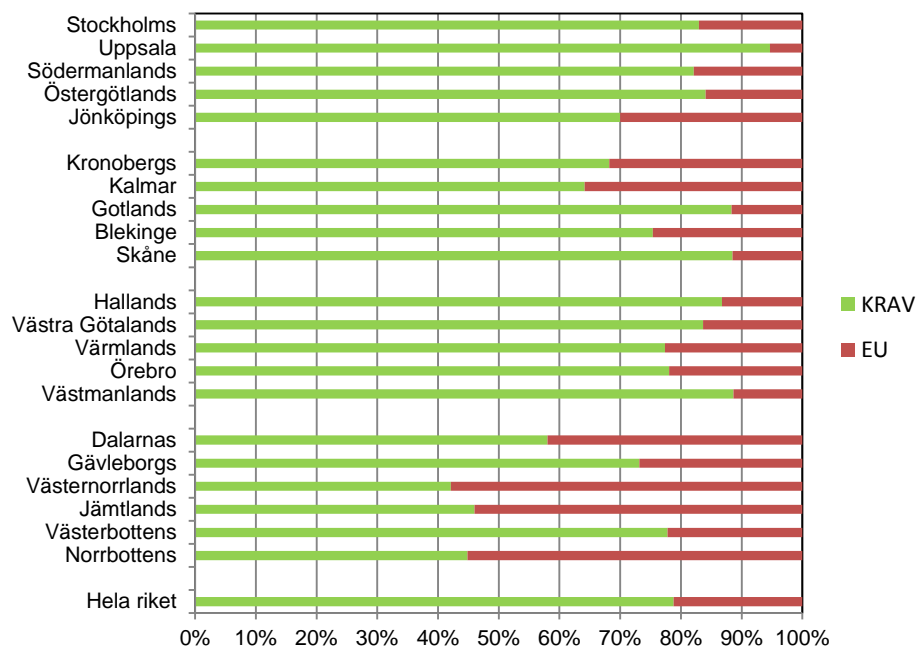
Figur F. Olika grödgrupperns andel av den totala omställda arealen åkermark 2011



KRAV-arealerna dominerar i nästan samtliga län

I figur G redovisas hur stor andel av arealerna i respektive län som brukades enligt KRAV:s regelverk 2011. På riksnivå var närmare 79 % av arealerna anslutna till KRAV, vilket i stort sett är i nivå med 2010. I de flesta län dominerar KRAV, men det finns undantag. I Västernorrlands, Jämtlands och Norrbottens län är andelen KRAV-anslutna arealer betydligt lägre än för riket som helhet.

Figur G. Andel arealer som brukades enligt KRAV:s regelverk 2011



Tabeller

Teckenförklaring

Explanation of symbols

–	Noll	Zero
0	Mindre än 0,5	Less than 0.5
0,0	Mindre än 0,05	Less than 0.05
..	Uppgift inte tillgänglig eller för osäker för att anges	Data not available
.	Uppgift kan inte förekomma	Not applicable
*	Preliminär uppgift	Provisional figure

1a. Areal jordbruksmark, omställd och under omställning 2011, hektar

1a. Areas of agricultural land, converted and under conversion 2011, hectare

Område	Omställd areal		Areal under omställning		Summa	
	Hektar	Andel av total areal jordbruksmark, procent	Hektar	Andel av total areal jordbruksmark, procent	Hektar	Andel av total areal jordbruksmark, procent
Län						
Stockholms	10 790	11,4	1 337	1,4	12 127	12,9
Uppsala	24 684	13,4	4 040	2,2	28 724	15,6
Södermanlands	20 311	14,2	4 803	3,4	25 114	17,5
Östergötlands	41 911	17,2	10 192	4,2	52 103	21,4
Jönköpings	19 016	14,8	4 252	3,3	23 268	18,2
Kronobergs	7 756	11,3	1 993	2,9	9 750	14,2
Kalmar	15 219	7,8	5 217	2,7	20 436	10,5
Gotlands	15 406	13,9	4 349	3,9	19 755	17,8
Blekinge	2 894	6,8	359	0,8	3 252	7,6
Skåne	22 998	4,6	5 264	1,0	28 263	5,6
Hallands	8 732	6,9	1 681	1,3	10 413	8,3
Västra Götalands	92 655	17,5	19 104	3,6	111 759	21,1
Värmlands	23 657	20,5	7 240	6,3	30 898	26,8
Örebro	13 614	11,9	4 310	3,8	17 924	15,7
Västmanlands	15 524	14,3	2 435	2,2	17 959	16,5
Dalarnas	12 373	17,0	3 772	5,2	16 145	22,2
Gävleborgs	12 067	16,3	3 561	4,8	15 628	21,1
Västernorrlands	6 864	13,3	3 377	6,5	10 240	19,8
Jämtlands	11 753	22,6	4 440	8,5	16 193	31,1
Västerbottens	5 045	6,9	2 171	3,0	7 216	9,9
Norrbottens	2 382	6,5	1 076	3,0	3 458	9,5
Hela riket						
2011	385 652	12,6	94 974	3,1	480 626	15,7
2010	329 472	10,7	109 405	3,5	438 878	14,2
2009	302 790	9,8	82 274	2,7	385 064	12,5
2008	246 628	8,0	89 811	2,9	336 439	10,9
2007	234 429	7,5	73 844	2,4	308 273	9,8
2006	201 298	6,3	24 132	0,8	225 430	7,1
2005	200 638	6,2	22 100	0,7	222 738	6,9

1b. Antal företag med jordbruksmark, omställd och under omställning 2011**1b. Number of holdings with agricultural land, converted and under conversion 2011**

Område	Antal företag med jordbruksmark		Totalt antal företag med jordbruksmark, omställd eller under omställning ¹
	Omställd	Under omställning	
Län			
Stockholms	126	36	141
Uppsala	228	102	255
Södermanlands	181	91	218
Östergötlands	348	197	433
Jönköpings	255	129	310
Kronobergs	113	61	142
Kalmar	185	92	223
Gotlands	157	88	182
Blekinge	56	18	61
Skåne	296	152	341
Hallands	140	51	157
Västra Götalands	1 143	545	1 330
Värmlands	233	169	295
Örebro	141	94	182
Västmanlands	171	58	186
Dalarnas	159	90	192
Gävleborgs	185	114	235
Västernorrlands	106	79	136
Jämtlands	118	87	152
Västerbottens	68	52	89
Norrbottens	43	28	51
Hela riket			
2011	4 452	2 333	5 311
2010	4 001	2 306	5 042
2009	3 661	1 878	4 403

Anm. Företagsbegreppet i detta Statistiska meddelande skiljer sig från det begrepp som används i Lantbruksregistret. Se avsnittet fakta om statistiken.

1) Ett företag kan ha både omställd mark och mark under omställning. Det totala antalet företag skiljer sig därför från summan av antalet företag med omställd mark respektive mark under omställning.

2a. Areal åkermark, omställd och under omställning 2011, hektar**2a. Arable land, converted and under conversion 2011, hectare**

Område	Omställd areal		Areal under omställning		Summa	
	Hektar	Andel av total areal åkermark, procent	Hektar	Andel av total areal åkermark, procent	Hektar	Andel av total areal åkermark, procent
Län						
Stockholms	8 563	10,3	820	1,0	9 383	11,2
Uppsala	20 519	12,3	3 340	2,0	23 859	14,3
Södermanlands	15 587	12,3	3 729	3,0	19 316	15,3
Östergötlands	31 008	15,3	7 563	3,7	38 571	19,0
Jönköpings	12 879	14,5	2 730	3,1	15 608	17,6
Kronobergs	5 160	10,8	1 207	2,5	6 367	13,3
Kalmar	8 552	7,0	3 011	2,5	11 563	9,5
Gotlands	9 508	11,1	1 783	2,1	11 291	13,2
Blekinge	1 905	6,1	227	0,7	2 132	6,8
Skåne	15 583	3,5	3 848	0,9	19 431	4,4
Hallands	7 119	6,5	1 104	1,0	8 223	7,5
Västra Götalands	77 248	16,5	15 810	3,4	93 058	19,9
Värmlands	21 434	19,8	6 739	6,2	28 173	26,0
Örebro	10 957	10,4	3 668	3,5	14 625	13,9
Västmanlands	13 745	13,5	2 107	2,1	15 852	15,5
Dalarnas	9 627	15,9	2 822	4,7	12 450	20,5
Gävleborgs	10 352	15,2	3 169	4,7	13 520	19,9
Västernorrlands	6 174	12,6	3 098	6,3	9 272	19,0
Jämtlands	8 002	19,5	2 832	6,9	10 834	26,4
Västerbottens	4 638	6,6	2 027	2,9	6 664	9,4
Norrbottens	2 237	6,5	1 036	3,0	3 272	9,5
Hela riket						
2011	300 797	11,5	72 668	2,8	373 465	14,3
2010	253 457	9,6	83 741	3,2	337 198	12,8
2009	233 446	8,8	61 929	2,3	295 375	11,2

2b. Antal företag med åkermark, omställd och under omställning 2011**2b. Number of holdings with arable land, converted and under conversion 2011**

Område	Antal företag med åkermark		Totalt antal företag med åkermark, omställd eller under omställning ¹
	Omställd	Under omställning	
Län			
Stockholms	126	29	141
Uppsala	226	92	253
Södermanlands	180	81	218
Östergötlands	348	178	433
Jönköpings	255	120	310
Kronobergs	113	57	142
Kalmar	181	79	220
Gotlands	155	80	181
Blekinge	56	14	61
Skåne	293	139	339
Hallands	138	47	156
Västra Götalands	1 139	492	1 326
Värmlands	233	158	295
Örebro	141	86	181
Västmanlands	170	54	185
Dalarnas	159	83	192
Gävleborgs	185	105	235
Västernorrlands	106	74	136
Jämtlands	117	82	152
Västerbottens	68	50	89
Norrbottens	43	27	51
Hela riket			
2011	4 432	2 127	5 296
2010	3 981	2 103	5 023
2009	3 637	1 686	4 384

Anm. Företagsbegreppet i detta Statistiska meddelande skiljer sig från det begrepp som används i Lantbruksregistret. Se avsnittet fakta om statistiken.

1) Ett företag kan ha både omställd mark och mark under omställning. Det totala antalet företag skiljer sig därför från summan av antalet företag med omställd mark respektive mark under omställning.

3a. Areal betesmark, omställd och under omställning 2011, hektar**3a. Pasture and meadows, converted and under conversion 2011, hectare**

Område	Omställd areal		Areal under omställning		Summa	
	Hektar	Andel av total areal betesmark, procent	Hektar	Andel av total areal betesmark, procent	Hektar	Andel av total areal betesmark, procent
Län						
Stockholms	2 227	20,5	517	4,8	2 744	25,3
Uppsala	4 165	24,5	700	4,1	4 865	28,6
Södermanlands	4 725	28,0	1 073	6,4	5 798	34,4
Östergötlands	10 903	26,7	2 629	6,4	13 532	33,2
Jönköpings	6 138	15,7	1 522	3,9	7 660	19,5
Kronobergs	2 596	12,6	787	3,8	3 383	16,4
Kalmar	6 668	9,2	2 206	3,0	8 873	12,2
Gotlands	5 898	23,2	2 566	10,1	8 464	33,3
Blekinge	988	8,7	132	1,2	1 120	9,9
Skåne	7 415	13,1	1 416	2,5	8 832	15,6
Hallands	1 613	10,2	576	3,6	2 189	13,8
Västra Götalands	15 407	25,4	3 295	5,4	18 701	30,8
Värmlands	2 223	31,9	502	7,2	2 724	39,1
Örebro	2 658	30,3	642	7,3	3 300	37,6
Västmanlands	1 779	25,5	328	4,7	2 107	30,2
Dalarnas	2 745	23,1	950	8,0	3 695	31,0
Gävleborgs	1 715	28,6	393	6,5	2 108	35,1
Västernorrlands	690	24,2	279	9,8	968	34,0
Jämtlands	3 750	33,7	1 609	14,5	5 359	48,2
Västerbottens	407	18,7	144	6,6	552	25,3
Norrbottens	145	7,2	41	2,0	186	9,2
Hela riket						
2011	84 855	19,0	22 306	5,0	107 160	24,0
2010	76 015	16,8	25 664	5,7	101 679	22,5
2009	69 343	15,9	20 345	4,7	89 688	20,6

3b. Antal företag med betesmark, omställd och under omställning 2011**3b. Number of holdings with pasture and meadows, converted and under conversion 2011**

Område	Antal företag med betesmark		Totalt antal företag med betesmark, omställd eller under omställning ¹
	Omställd	Under omställning	
Län			
Stockholms	92	26	110
Uppsala	162	49	186
Södermanlands	157	62	191
Östergötlands	279	126	351
Jönköpings	235	97	289
Kronobergs	95	50	124
Kalmar	157	76	199
Gotlands	108	53	135
Blekinge	47	11	53
Skåne	200	89	237
Hallands	107	32	123
Västra Götalands	784	332	965
Värmlands	154	70	195
Örebro	105	51	138
Västmanlands	101	20	110
Dalarnas	105	49	136
Gävleborgs	107	59	149
Västernorrlands	64	33	84
Jämtlands	90	49	120
Västerbottens	37	18	51
Norrbottnens	15	4	17
Hela riket			
2011	3 201	1 356	3 963
2010	2 782	1 407	3 682
2009	2 512	1 134	3 180

Anm. Företagsbegreppet i detta Statistiska meddelande skiljer sig från det begrepp som används i Lantbruksregistret. Se avsnittet fakta om statistiken.

1) Ett företag kan ha både omställd mark och mark under omställning. Det totala antalet företag skiljer sig därför från summan av antalet företag med omställd mark respektive mark under omställning.

4a. Omställd areal spannmål 2011, hektar

4a. Cereals, converted areas 2011, hectare

Område	Höstvete	Vårvete	Råg	Höstkorn	Vårkorn	Havre	Rågvete	Blandsäd	Totalt spannmål
Län									
Stockholms	756	371	33	16	253	562	22	205	2 218
Uppsala	2 084	1 495	203	-	985	1 607	151	559	7 083
Södermanlands	1 066	650	107	-	639	1 291	170	176	4 100
Östergötlands	3 055	1 405	234	-	489	1 247	411	790	7 631
Jönköpings	140	50	7	-	726	605	103	355	1 987
Kronobergs	65	68	23	2	170	246	26	105	704
Kalmar	310	107	38	39	407	203	62	165	1 330
Gotlands	392	254	120	7	687	259	61	104	1 884
Blekinge	105	8	1	-	88	24	34	13	273
Skåne	393	518	212	14	1 245	673	384	84	3 522
Hallands	269	399	103	-	291	349	13	113	1 536
Västra Götalands	4 182	3 386	828	26	1 807	9 086	677	1 998	21 990
Värmlands	434	265	68	3	784	2 714	38	128	4 434
Örebro	280	538	38	-	342	1 066	55	38	2 358
Västmanlands	1 268	1 219	60	-	532	1 910	4	113	5 106
Dalarnas	182	513	72	-	611	480	12	9	1 878
Gävleborgs	25	133	11	-	1 116	597	4	68	1 954
Västernorrlands	-	12	-	-	394	106	1	34	548
Jämtlands	-	13	-	-	626	20	8	44	711
Västerbottens	-	12	1	-	333	65	-	25	435
Norrbottnens	-	-	-	-	180	10	-	35	224
Hela riket									
2011	15 006	11 414	2 160	106	12 705	23 121	2 233	5 162	71 907
2010	11 894	10 417	1 906	143	11 719	19 003	2 443	3 579	61 104
2009	12 842	8 497	2 974	151	9 932	22 380	3 857	2 742	63 374

4b. Antal företag med omställda arealer spannmål 2011

4b. Number of holdings with converted areas of cereals 2011

Område	Höstvete	Vårvete	Råg	Höstkorn	Vårkorn	Havre	Rågvete	Blandsäd	Totalt spannmål
Län									
Stockholms	31	20	6	..	24	41	3	19	76
Uppsala	103	67	15	-	68	97	14	32	180
Södermanlands	63	38	9	-	39	79	10	12	121
Östergötlands	108	64	13	-	41	108	22	40	215
Jönköpings	17	11	4	-	65	86	10	35	133
Kronobergs	9	8	5	..	20	39	6	6	56
Kalmar	22	8	..	5	49	36	10	18	95
Gotlands	35	19	13	..	55	34	6	8	92
Blekinge	9	-	11	8	6	4	22
Skåne	20	28	18	..	77	59	23	8	136
Hallands	21	38	11	-	31	48	3	11	86
Västra Götalands	226	197	51	..	142	564	49	134	779
Värmlands	19	20	5	..	38	116	..	6	134
Örebro	23	29	4	-	27	71	..	5	84
Västmanlands	54	59	3	-	27	103	..	5	130
Dalarnas	15	28	8	-	44	45	79
Gävleborgs	7	11	..	-	97	72	..	9	119
Västernorrlands	-	..	-	-	37	15	..	7	52
Jämtlands	-	4	-	-	34	5	40
Västerbottens	-	-	31	11	-	..	40
Norrbottens	-	-	-	-	7	..	-	..	10
Hela riket									
2011	782	653	173	13	964	1 638	170	370	2 679
2010	678	600	180	17	884	1 396	200	281	2 441
2009	688	530	242	16	853	1 417	284	240	2 373

Anm. Företagsbegreppet i detta Statistiska meddelande skiljer sig från det begrepp som används i Lantbruksregistret. Se avsnittet fakta om statistiken.

5a. Omställda arealer baljväxter, grönfoder och vall 2011, hektar**5a. Leguminous plants, green fodder and temporary grasses, converted areas 2011, hectare**

Område	Ärter, åkerbönor m.m.	Konserv- ärter	Bruna bönor	Majs	Grönfoder	Slätter- och betesvall ¹
Län						
Stockholms	225	-	-	-	274	4 977
Uppsala	539	-	-	-	443	9 788
Södermanlands	364	-	-	-	402	9 886
Östergötlands	1 592	-	-	7	760	19 495
Jönköpings	31	-	-	-	913	9 764
Kronobergs	4	-	-	-	332	4 052
Kalmar	83	-	24	58	327	6 364
Gotlands	86	-	-	117	359	6 428
Blekinge	-	-	-	11	69	1 435
Skåne	332	21	-	96	983	9 368
Hallands	129	18	-	2	425	4 823
Västra Götalands	3 549	12	-	24	3 984	43 511
Värmlands	380	-	-	-	962	14 824
Örebro	242	-	-	33	398	7 320
Västmanlands	378	-	-	-	446	5 542
Dalarnas	169	-	-	-	390	6 533
Gävleborgs	77	-	-	-	486	7 360
Västernorrlands	1	-	-	-	378	5 147
Jämtlands	-	-	-	-	468	6 733
Västerbottens	-	-	-	-	553	3 480
Norrbottnens	0	-	-	-	170	1 666
Hela riket						
2011	8 178	51	24	348	13 522	188 496
2010	7 136	111	18	324	8 599	154 317
2009	6 512	138	17	562	6 824	134 961

1) Inklusive frövall

5b. Antal företag med omställda arealer baljväxter, grönfoder och vall 2011

5b. Number of holdings with converted areas of leguminous plants, green fodder and temporary grasses 2011

Område	Ärter, åkerbönor m.m.	Konserv- ärter	Bruna bönor	Majs	Grönfoder	Slätter- och betesvall ¹
Län						
Stockholms	14	-	-	-	27	111
Uppsala	41	-	-	-	40	198
Södermanlands	32	-	-	-	26	173
Östergötlands	79	-	-	..	53	333
Jönköpings	..	-	-	-	100	249
Kronobergs	..	-	-	-	37	108
Kalmar	9	-	..	6	41	173
Gotlands	15	-	-	9	33	145
Blekinge	-	-	-	..	7	55
Skåne	27	3	-	6	92	257
Hallands	19	..	-	..	30	127
Västra Götalands	203	..	-	..	299	1 008
Värmlands	27	-	-	-	68	226
Örebro	16	-	-	..	34	129
Västmanlands	33	-	-	-	23	151
Dalarnas	17	-	-	-	43	144
Gävleborgs	13	-	-	-	63	171
Västernorrlands	..	-	-	-	49	103
Jämtlands	-	-	-	-	58	113
Västerbottens	-	-	-	-	37	63
Norrbottnens	..	-	-	-	16	33
Hela riket						
2011	552	6	..	30	1 176	4 070
2010	510	11	..	36	812	3 572
2009	468	13	3	65	651	3 220

Anm. Företagsbegreppet i detta Statistiska meddelande skiljer sig från det begrepp som används i Lantbruksregistret. Se avsnittet fakta om statistiken.

1) Inklusivt frövall

6a. Omställda arealer potatis, sockerbetor och oljevaxter 2011, hektar

6a. Potatoes, sugar beets and oilseed crops, converted areas 2011, hectare

Område	Matpotatis	Potatis för stärkelse	Sockerbetor	Höstraps	Vårraps	Höstrybs	Vårrybs	Totalt raps och rybs	Oljelin
Län									
Stockholms	8	-	-	12	27	7	-	46	-
Uppsala	46	-	-	59	41	30	-	130	20
Södermanlands	4	-	-	-	19	20	37	76	-
Östergötlands	36	-	-	381	62	10	-	454	37
Jönköpings	9	-	-	37	10	-	-	47	1
Kronobergs	8	-	-	-	-	9	7	16	-
Kalmar	32	-	-	48	28	-	-	76	12
Gotlands	180	-	-	59	16	-	13	88	2
Blekinge	16	8	-	11	3	-	-	14	-
Skåne	170	20	-	364	-	49	18	430	-
Hallands	30	-	-	5	5	-	-	10	-
Västra Götalands	129	-	-	481	30	10	17	538	51
Värmlands	21	-	-	103	23	8	16	150	-
Örebro	15	-	-	48	13	26	-	87	28
Västmanlands	2	-	-	60	14	40	6	121	-
Dalarnas	95	-	-	10	-	-	26	36	-
Gävleborgs	60	-	-	-	1	5	9	15	8
Västernorrlands	13	-	-	-	9	-	-	9	-
Jämtlands	13	-	-	-	-	-	-	-	-
Västerbottens	11	-	-	-	-	-	1	1	-
Norrbottens	42	-	-	-	-	-	-	-	-
Hela riket									
2011	939	28	-	1 678	300	215	150	2 343	159
2010	836	36	-	1 595	180	180	172	2 128	193
2009	875	28	-	1 302	209	71	145	1 727	17

6b. Antal företag med omställda arealer potatis, sockerbeter och oljevaxter 2011**6b. Number of holdings with converted areas of potatoes, sugar beets and oilseed crops 2011**

Område	Matpotatis	Potatis för stärkelse	Sockerbeter	Höstraps	Vårrops	Höstrybs	Vårrys	Totalt raps och rybs	Oljelin
Län									
Stockholms	15	-	-	..	3	..	-	5	-
Uppsala	14	-	-	6	..	3	-	8	..
Södermanlands	8	-	-	-	3	4	-
Östergötlands	12	-	-	17	6	..	-	21	3
Jönköpings	20	-	-	6	..	-	-	7	..
Kronobergs	9	-	-	-	-	-
Kalmar	14	-	-	5	..	-	-	7	..
Gotlands	20	-	-	7	3	-	..	10	..
Blekinge	6	..	-	-	-	..	-
Skåne	33	..	-	25	-	3	..	27	-
Hallands	10	-	-	-	-	..	-
Västra Götalands	68	-	-	33	5	..	4	42	5
Värmlands	9	-	-	4	9	-
Örebro	16	-	-	6	-	9	..
Västmanlands	3	-	-	5	..	6	..	11	-
Dalarnas	24	-	-	..	-	-	3	4	-
Gävleborgs	32	-	-	-	3	4	..
Västernorrlands	17	-	-	-	..	-	-	..	-
Jämtlands	20	-	-	-	-	-	-	-	-
Västerbottens	9	-	-	-	-	-	-
Norrbottnens	8	-	-	-	-	-	-	-	-
Hela riket									
2011	367	6	-	118	34	22	20	175	16
2010	344	10	-	123	17	19	18	168	19
2009	355	6	-	104	23	12	16	150	7

Anm. Företagsbegreppet i detta Statistiska meddelande skiljer sig från det begrepp som används i Lantbruksregistret. Se avsnittet fakta om statistiken.

7a. Omställda arealer träda m.m. samt total omställd areal åkermark 2011, hektar

7a. Fallow land etc. and total area of arable land, converted areas 2011, hectare

Område	Energiskog	Trädgårds- växter	Andra växtslag	Träda	Ospecificerad åkermark	Totalt åkermark
Län						
Stockholms	4	33	75	689	15	8 563
Uppsala	142	14	656	1 585	72	20 519
Södermanlands	86	10	157	491	12	15 587
Östergötlands	16	27	13	920	21	31 008
Jönköpings	-	9	1	116	3	12 879
Kronobergs	-	7	2	35	0	5 160
Kalmar	34	58	9	93	52	8 552
Gotlands	-	177	15	171	1	9 508
Blekinge	-	25	4	50	1	1 905
Skåne	27	332	97	173	11	15 583
Hallands	-	64	4	76	3	7 119
Västra Götalands	63	222	618	2 518	42	77 248
Värmlands	16	32	85	520	8	21 434
Örebro	21	35	98	282	40	10 957
Västmanlands	38	20	1 157	922	13	13 745
Dalarnas	5	85	140	281	16	9 627
Gävleborgs	-	37	57	277	22	10 352
Västernorrlands	28	20	2	22	6	6 174
Jämtlands	3	9	7	56	2	8 002
Västerbottens	16	11	22	105	3	4 638
Norrbottens	-	99	2	32	1	2 237
Hela riket						
2011	500	1 327	3 221	9 411	343	300 797
2010	190	1 239	279	8 522	8 427	253 457
2009	181	1 203	265	7 149	9 613	233 446

7b. Antal företag med omställda arealer träda m.m. samt totalt antal företag med omställda arealer åkermark 2011

7b. Number of holdings with fallow land etc. and total number of holdings with converted areas of arable land 2011

Område	Energiskog	Trädgårds- växter	Andra växtslag	Träda	Ospecificerad åkermark	Totalt åkermark
Län						
Stockholms	..	19	12	61	8	126
Uppsala	17	15	44	125	18	226
Södermanlands	6	15	12	73	6	180
Östergötlands	5	23	8	115	9	348
Jönköpings	-	13	3	40	6	255
Kronobergs	-	9	3	14	..	113
Kalmar	..	26	4	31	6	181
Gotlands	-	39	6	35	..	155
Blekinge	-	11	..	13	..	56
Skåne	9	76	27	43	11	293
Hallands	-	19	6	18	5	138
Västra Götalands	15	71	82	392	23	1 139
Värmlands	..	10	9	80	8	233
Örebro	5	14	12	57	8	141
Västmanlands	6	11	51	85	8	170
Dalarnas	3	18	13	50	6	159
Gävleborgs	-	16	10	50	10	185
Västernorrlands	7	10	3	15	6	106
Jämtlands	..	5	5	15	..	117
Västerbottens	3	9	4	22	4	68
Norrbottnens	-	12	..	11	..	43
Hela riket						
2011	81	441	318	1 345	151	4 432
2010	46	448	75	1 128	819	3 981
2009	46	424	78	1 029	909	3 637

Anm. Företagsbegreppet i detta Statistiska meddelande skiljer sig från det begrepp som används i Lantbruksregistret. Se avsnittet fakta om statistiken.

8a. Omställda arealer betesmark och slåtteräng 2011, hektar

8a. Pasture and meadow, converted areas 2011, hectare

Område	Betes- mark	Slåtter- äng	Skogs- bete	Fäbod- bete	Alvarbete	Ospecificerad betesmark	Totalt betesmark och slåtteräng
Län							
Stockholms	2 043	1	183	-	-	-	2 227
Uppsala	3 661	47	452	-	-	5	4 165
Södermanlands	4 445	94	185	-	-	1	4 725
Östergötlands	10 586	20	297	-	-	-	10 903
Jönköpings	6 007	19	112	-	-	-	6 138
Kronobergs	2 392	24	180	-	-	-	2 596
Kalmar	5 669	63	716	-	220	-	6 668
Gotlands	3 672	44	1 743	-	439	-	5 898
Blekinge	889	2	98	-	-	-	988
Skåne	7 238	106	70	-	-	1	7 415
Hallands	1 575	3	30	-	-	5	1 613
Västra Götalands	14 716	91	594	-	-	6	15 407
Värmlands	2 185	6	32	-	-	-	2 223
Örebro	2 426	16	216	-	-	-	2 658
Västmanlands	1 663	54	36	-	-	26	1 779
Dalarnas	1 115	3	28	1 599	-	-	2 745
Gävleborgs	864	31	32	788	-	-	1 715
Västernorrlands	508	3	124	55	-	1	690
Jämtlands	794	9	91	2 857	-	-	3 750
Västerbottens	228	5	121	53	-	-	407
Norrbottens	108	17	20	-	-	-	145
Hela riket							
2011	72 783	657	5 359	5 352	659	45	84 855
2010	63 992	819	5 440	5 142	569	53	76 015
2009	59 339	673	4 420	3 567	1 256	88	69 343

8b. Antal företag med omställda arealer betesmark och slätteräng 2011

8b. Number of holdings with converted areas of pasture and meadow 2011

Område	Betes- mark	Slätter- äng	Skogs- bete	Fäbod- bete	Alvarbete	Ospecificerad betesmark	Totalt betesmark och slätteräng
Län							
Stockholms	89	..	22	-	-	-	92
Uppsala	157	9	37	-	-	..	162
Södermanlands	156	11	15	-	-	..	157
Östergötlands	278	14	35	-	-	-	279
Jönköpings	235	9	15	-	-	-	235
Kronobergs	95	7	5	-	-	-	95
Kalmar	157	14	23	-	8	-	157
Gotlands	98	20	60	-	16	-	108
Blekinge	47	..	7	-	-	-	47
Skåne	195	12	6	-	-	..	200
Hallands	105	4	3	-	-	..	107
Västra Götalands	777	35	54	-	-	..	784
Värmlands	149	3	8	-	-	-	154
Örebro	104	..	16	-	-	-	105
Västmanlands	96	3	8	-	-	..	101
Dalarnas	100	4	7	14	-	-	105
Gävleborgs	106	7	7	5	-	-	107
Västernorrlands	62	..	6	..	-	..	64
Jämtlands	84	4	15	23	-	-	90
Västerbottens	33	..	12	..	-	-	37
Norrbottens	14	3	4	-	-	-	15
Hela riket							
2011	3 137	168	365	44	24	11	3 201
2010	2 732	150	307	38	22	17	2 782
2009	2 455	140	255	29	21	29	2 512

Anm. Företagsbegreppet i detta Statistiska meddelande skiljer sig från det begrepp som används i Lantbruksregistret. Se avsnittet fakta om statistiken.

Fakta om statistiken

Detta omfattar statistiken

Definitioner och förklaringar

Med *jordbruksmark* avses i denna rapport åkermark och betesmark. Statistiken omfattar all areal jordbruksmark som brukas med ekologiska produktionsmetoder och som uppfyller kraven enligt Rådets förordning (EG) nr 834/2007 av den 27 juni 2007 om ekologisk produktion och märkning av ekologiska produkter och upphävande av förordning (EEG) nr 2092/91. I praktiken innebär det att de produkter som odlingen resulterar i

- får märkas och säljas, eller
- är under omställning för att i framtiden få märkas och säljas

på marknaden med EU:s logotyp för ekologisk produktion och kan även vara märkta med KRAV:s eller Demeters respektive logotyp om produktionen uppfyller antingen KRAV:s eller Demeters villkor för märkning. I samtliga fall kontrolleras regelverkets efterlevnad av något av de tre godkända kontrollorganen inom jordbruksområdet i Sverige. Dessa kontrollorgan är Kiwa Aranea Certifiering AB, HS Certifiering AB och SMAK AB.

Uppgifter från kontrollorganen ligger till grund för statistiken i detta Statistiska meddelande. De arealer som redovisas i detta meddelande kan därför skilja sig från de arealer som är registrerade i miljöersättningen för ekologiska produktionsformer.

De arealer jordbruksmark som är godkända för märkning och försäljning av ekologiska produkter på marknaden benämns i denna rapport som ”*omställd*” mark. Arealer som brukats med konventionella brukningsmetoder måste, under en övergångsperiod, brukas enligt regelverket för ekologisk produktion innan de kan godkännas som ”*omställda*”. Dessa arealer benämns i denna rapport som mark ”*under omställning*”.

I detta Statistiska meddelande *likställs ett företag med ett unikt kundnummer* som finns registrerat vid ett godkänt kontrollorgan. Definitionen av ett företag skiljer sig därför från den som används i Lantbruksregistret, som i sin tur ligger till grund för en stor del av den övriga officiella statistiken på jordbruksområdet. I avsnittet statistikens tillförlitlighet nedan och i dokumentet ”Beskrivning av statistiken” finns en mer utförlig genomgång av skillnaderna i begreppen.

Regional redovisning

I denna rapport redovisas uppgifter fördelade per län. I Jordbruksverkets statistikdatabas publiceras även uppgifter över arealer som brukas med ekologiska produktionsmetoder fördelade per kommun (www.jordbruksverket.se under Statistik).

Så görs statistiken

Uppgifterna som ligger till grund för detta Statistiska meddelande hämtas in årligen från kontrollorganen Kiwa Aranea, HS Certifiering AB och SMAK AB, vilka är de tre godkända kontrollorganen inom jordbruksområdet i Sverige. Fram t.o.m. år 2008 rapporterade kontrollorganen enbart sammanställd statistik över grödgrupper m.m. på riksnivå. Fr.o.m. 2009 rapporterar kontrollorganen data på detaljerad grödnivå till Jordbruksverket, vilket gör det möjligt att bearbeta och publicera statistik både på en mer detaljerad grödnivå och på regional

nivå samt göra den mer jämförbar med den officiella statistiken över jordbruksmarkens användning (se även statistikens tillförlitlighet nedan).

Statistikens tillförlitlighet

I denna statistik bedöms täckningsfel inte förekomma. Mätfel och fel från bearbetningsprocessen kan förekomma t.ex. i fall där kontrollorganen får en felaktig uppgift om arealen av en viss gröda eller att en felaktig uppgift om grödkod, grödareal etc. läses in i kontrollorganens system. Vid sammanställningen av statistiken har Jordbruksverket hittat felaktigheter av denna typ och då gjort upprättningar av materialet, oftast efter kontakt med kontrollorganen. Bedömningen är att kvarstående fel från bearbetningsprocessen inte påverkar de övergripande resultaten.

Jämförelser med officiell statistik över jordbruksmarkens användning

I texten, figurer och tabeller görs jämförelser med totala arealer för riket och länen, d.v.s. totala arealer konventionell och ekologisk produktion. Dessa siffror är hämtade från Jordbruksverkets publicering av officiell statistik över jordbruksmarkens användning. Det bör påpekas att siffrorna för ekologisk produktion inte är helt jämförbara med uppgifterna över den totala arealen i riket och länen. Orsaken till detta är

- a) skillnader i den population som de båda statistikprodukterna ska täcka,
- b) att insamlingsmetoderna skiljer sig åt och att
- c) redovisningen av arealernas geografiska placering skiljer sig åt.

Jordbruksverkets statistik över jordbruksmarkens användning baseras på det statistiska Lantbruksregistret (LBR). I LBR definieras *begreppet företag* som ”En inom jordbruk, husdjursskötsel eller trädgårdsodling bedriven verksamhet under en och samma driftsledning”. LBR omfattar företag som uppfyller något av följande kriterier:

- brukar mer än 2,0 hektar åkermark,
- brukar sammanlagt minst 5,0 hektar jordbruksmark,
- innehar djurbesättning omfattande minst 10 nötkreatur, eller minst 10 suggor eller 50 svin, eller minst 20 får, eller minst 1 000 fjäderfä,
- driver yrkesmässig trädgårdsodling om minst 2 500 kvadratmeter fri-landsareal eller 200 kvadratmeter växthusyta.

I detta Statistiska meddelande *likställs ett företag med ett unikt kundnummer* som finns registrerat vid ett godkänt kontrollorgan. Det finns således inte något ”ett till ett” förhållande mellan ett företag i detta Statistiska meddelande och de företag som finns i LBR och t.ex. den officiella statistiken över jordbruksmarkens användning.

Vidare redovisas, i detta Statistiska meddelande, all areal som brukas med ekologiska produktionsmetoder och som är kontrollerade av ett godkänt kontrollorgan för ekologisk produktion, oavsett om företaget ingår i LBR eller inte. Målpopulationerna skiljer sig således något åt.

Statistiken över jordbruksmarkens användning baseras på uppgifter från i första hand Jordbruksverkets administrativa register för arealbaserade stöd (ARARAT) men i viss mån även från enkätundersökningar till jordbrukarna. De ekologiska arealerna som redovisas i detta Statistiska meddelande baseras på uppgifter som jordbrukarna lämnat till det godkända kontrollorgan som de är anslutna till. Kodsystelet för grödor som används av kontrollorganen är i stort sett detsamma som brukarna använder i sin ansökan om arealbaserade stöd, men vissa skillnader finns.

I statistiken över jordbruksmarkens användning redovisas arealerna geografiskt i den församling, kommun och det län där de faktiskt ligger. Det underlag som finns tillgängligt för redovisningen i denna rapport tillåter inte denna precision, utan arealerna placeras i den kommun och det län där brukaren har sitt brukningscentrum enligt rapporteringen till kontrollorganen. Det innebär att samma arealer som i det Statistiska meddelandet om jordbruksmarkens användning är placerade i en kommun, kan vara placerade i en annan kommun enligt statistiken i detta Statistiska meddelande.

Dessa skillnader i population, insamlingsmetoder och precision i regional redovisning bedöms dock inte vara så stora att de påverkar jämförelserna av t.ex. andel ekologisk åker- respektive betesmark på riksnivå och länsnivå i nämnvärd utsträckning. Däremot kan resultaten för enskilda kommuner eller enskilda grödor påverkas.

Bra att veta

Annan statistik

Uppgifter om arealer jordbruksmark 2011 redovisas i JO 10 SM 1201 Jordbruksmarkens användning, slutlig statistik.

Uppgifter om skördar för ekologisk odling 2010 redovisas i JO 16 SM 1102 Skörd för ekologisk och konventionell odling 2010. Uppgifter om skörd för ekologisk odling 2011 publiceras den 28 juni 2012 i JO 16 SM 1202 Skörd för ekologisk och konventionell odling 2011.

Uppgifter om ekologisk odling och djurhållning redovisas även i Jordbruksstatistisk årsbok.

Delar av statistiken publiceras även i Jordbruksverkets statistikdatabaser och där finns även vissa uppgifter per kommun (www.jordbruksverket.se under Statistik).

Elektronisk publicering

Detta Statistiska meddelande finns kostnadsfritt åtkomligt på Jordbruksverkets webbplats <http://www.jordbruksverket.se> under Ta del av statistiken samt på SCB:s webbplats <http://www.scb.se> under Jord- och skogsbruk, fiske.

Mer information om statistiken och dess kvalitet ges i en särskild [Beskrivning av statistiken](#).

In English

Summary

If you would like to download the publication in PDF format, then please click on the link "Första sidan – I korta drag" above, then click on the link "Hela publikationen (PDF)".

The fully converted organic areas continued to increase in 2011 but the areas under conversion decreased

This report contains statistics on organic farming areas, fully converted or under conversion, in 2011. The information covers arable land and pasture and meadows. Information on greenhouse cultivation is excluded.

The total converted areas and the areas under conversion in 2011 have been estimated to almost 480 600 hectares or 15.7 % of the total utilised agricultural area in Sweden. This is an increase by 9.5 % compared with 2010.

The fully converted areas are estimated to 385 700 hectares or 12.6 % of the total agricultural area in Sweden, an increase by 17.1 % compared with 2010. The fully converted areas in 2011 consisted of 300 800 hectares of arable land and 84 900 hectares of pasture and meadow.

The areas under conversion in 2011 are estimated to 95 000 hectares or 3.1 % of the total agricultural area in Sweden. Compared with 2010 this was a decrease by 14 400 hectares or 13.2 %.

List of tables

Explanation of symbols	9
1a. Areas of agricultural land, converted and under conversion 2011, hectare	10
1b. Number of holdings with agricultural land, converted and under conversion 2011	11
2a. Arable land, converted and under conversion 2011, hectare	12
2b. Number of holdings with arable land, converted and under conversion 2011	13
3a. Pasture and meadows, converted and under conversion 2011, hectare	14
3b. Number of holdings with pasture and meadows, converted and under conversion 2011	15
4a. Cereals, converted areas 2011, hectare	16
4b. Number of holdings with converted areas of cereals 2011	17
5a. Leguminous plants, green fodder and temporary grasses, converted areas 2011, hectare	18
5b. Number of holdings with converted areas of leguminous plants, green fodder and temporary grasses 2011	19
6a. Potatoes, sugar beets and oilseed crops, converted areas 2011, hectare	20
6b. Number of holdings with converted areas of potatoes, sugar beets and oilseed crops 2011	21
7a. Fallow land etc. and total area of arable land, converted areas 2011, hectare	22
7b. Number of holdings with fallow land etc. and total number of holdings with converted areas of arable land 2011	23

8a. Pasture and meadow, converted areas 2011, hectare	24
8b. Number of holdings with converted areas of pasture and meadow 2011	25

List of terms

Alvarbete	Grazed alvar (flat areas on hard limestone bedrocks with bare rock breaking through the thin soil)
Andra växtslag	Other Crops
Areal	Area
Betesmark	Pasture and meadow
Blandsäd	Mixed grain
Bruna bönor	Brown beans
Energiskog	Energy forest
Frövall	Seed ley
Fäbodbete	Mountain pasture
Företag	Holding
Grönfoder	Green fodder
Havre	Oats
Hektar	Hectare
Hela riket	Whole of Sweden
Höstkorn	Winter barley
Höstraps	Winter rape
Höstrybs	Winter turnip rape
Höstvete	Winter wheat
Jordbruksmark	Agricultural area
Konservärter	Green peas
Län	County
Matpotatis	Table potatoes
Obestämd	Unspecified
Oljelin	Linseeds
Område	Region
Omställd areal	Converted area
Ospecificerad betesmark	Unspecified pasture and meadow
Ospecificerad åkermark	Unspecified arable land
Potatis för stärkelse	Potatoes for processing
Raps	Rape
Region obestämd	Region unspecified
Rybs	Turnip rape
Råg	Rye
Rågvete	Triticale
Skogsbete	Forest pasture
Slätter- och betesvall	Temporary grass
Slätteräng	Mown meadow

Sockerbetor	Sugar beets
Spannmål	Cereals
Summa	Sum, Total
Total	Total
Träda	Fallow land
Trädgårdsväxter	Horticultural plants
Under omställning	Under conversion
Vall	Ley
Vårkorn	Spring barley
Vårraps	Spring rape
Vårrybs	Spring turnip rape
Vårvete	Spring wheat
Åkerbönor	Field beans
Åkermark	Arable land
Ärter	Peas