

## **Jordbruksföretagens driftsinriktning 2007**

### **Svensk typologi**

Type of farming in 2007. Swedish typology.

---

## **I korta drag**

### **Minskat arbetsbehov**

Det totala beräknade arbetsbehovet minskade från 106 177 tusentals timmar till 100 103 tusentals timmar mellan år 2005 och år 2007. Minskningen av arbetsbehovet skedde huvudsakligen inom husdjursskötseln som dock fortfarande är den inriktning inom svenskt jordbruk med störst beräknat arbetsbehov. En minskning av arbetsbehovet har även skett inom växtodling, blandat jordbruk och inom småbruk, även om minskningen är mycket liten i fallet småbruk. År 2007 hade närmare tre fjärdedelar (74,2 %) av företagen ett standardiserat arbetsbehov på mindre än 1 600 timmar, dvs. mindre än en heltidssysselsatt person.

### **Antalet företag med mjölkkor har minskat**

Antalet företag i statistiken ökade mellan 2003 och 2005, efter att ha minskat i stort sett kontinuerligt sedan mitten av 1980-talet. Detta berodde främst på övergången från arealstöd till gårdsstöd. Övergången innebar att ett ökat antal företag ansökte om arealbaserat stöd. Ökningen av främst småbruk mellan 2003 och 2005 innebar alltså inte att jordbruket förändrats på motsvarande sätt utan är en följd av stödreglerna.

Mellan åren 2005 och 2007 har företagen åter minskat i antal, från 75 808 till 72 609. Övergången från arealstöd till gårdsstöd ledde till att antalet småbruk i statistiken ökade med runt 10 000 företag (64 %) mellan år 2003 och år 2005, från 15 230 till 24 928. Endast en liten nedgång av antalet småbruk har skett mellan 2005 och 2007, då antalet småföretag fortfarande var strax under 25 000. Företag med husdjursskötsel och företag med blandat jordbruk har minskat konstant sedan år 2000. Inte minst företag med mjölkkor har minskat med hela 2 220 sedan år 2003.



Cecilia Branzén, 036 – 15 51 95 eller Ulf Svensson, 036 – 15 50 74  
statistik@sjv.se

Statistiken har producerats av Statens Jordbruksverk, som ansvarar för officiell statistik inom området.

ISSN 1404-5834 Serie JO – Jordbruk, skogsbruk och fiske. Utkom den 19 juni 2008.  
URN:NBN:SE:SCB-2008-JO35SM0801\_pdf  
Tidigare publicering: Se avsnittet Fakta om statistiken.  
Utgivare av Statistiska meddelanden är Kjell Jansson, SCB.

## Innehåll

<b>Statistiken med kommentarer</b>	<b>4</b>
Inledning	4
Det ökade antalet jordbruksföretag består i huvudsak av småbruk	4
Minskat arbetsbehov inom jordbruket	5
<b>Tabeller</b>	<b>7</b>
Teckenförklaring	7
1. Antal företag efter driftsinriktning 2003, 2005 och 2007	8
2. Standardiserat arbetsbehov efter driftsinriktning åren 2003, 2005 och 2007	9
3. Antal företag efter driftsinriktning (huvudtyp) 2007	10
4. Standardiserat arbetsbehov efter driftsinriktning (huvudtyp) år 2007. 1000 timmar	11
5. Antal företag efter storleksgrupp standardtimmar år 2007	12
6. Standardiserat arbetsbehov efter storleksgrupp standardtimmar år 2007. 1000 timmar	13
7. Antal företag efter driftsinriktning och län 2007	14
8. Antal företag efter driftsinriktning och produktionsområde 2007	15
9. Antal företag efter driftsinriktning och stödområde 2007	16
10. Antal företag efter driftsinriktning och storleksgrupp åker 2007	17
11. Antal företag efter driftsinriktning och län 2007. Detaljtyper inom växtodling	18
12. Antal företag efter driftsinriktning och län 2007. Detaljtyper inom husdjursskötsel	19
13. Antal företag efter driftsinriktning och län 2007. Detaljtyper inom husdjursskötsel, blandat jordbruk och småbruk	20
14. Antal företag efter driftsinriktning och produktionsområde 2007. Detaljtyper inom växtodling och husdjursskötsel	21
15. Antal företag efter driftsinriktning och produktionsområde 2007. Detaljtyper inom husdjursskötsel, blandat jordbruk och småbruk	22
16. Antal företag efter driftsinriktning och stödområde 2007. Detaljtyper inom växtodling och husdjursskötsel	23
17. Antal företag efter driftsinriktning och stödområde 2007. Detaljtyper inom husdjursskötsel, blandat jordbruk och småbruk	24
18. Antal företag efter driftsinriktning och storleksgrupp åker 2007. Detaljtyper inom växtodling och husdjursskötsel	25
19. Antal företag efter driftsinriktning och storleksgrupp åker 2007. Detaljtyper inom husdjursskötsel, blandat jordbruk och småbruk	26
20. Standardiserat arbetsbehov efter driftsinriktning och län 2007. 1000 timmar	27
21. Standardiserat arbetsbehov efter driftsinriktning och produktionsområde 2007	28
22. Standardiserat arbetsbehov efter driftsinriktning och stödområde 2007	29
23. Standardiserat arbetsbehov efter driftsinriktning och storleksgrupp åker 2007	30

24. Standardiserat arbetsbehov efter driftsinriktning och län 2007. Detaljtper inom växtodling	31
25. Standardiserat arbetsbehov efter driftsinriktning och län 2007. Detaljtper inom husdjursskötsel	32
26. Standardiserat arbetsbehov efter driftsinriktning och län 2007. Detaljtper inom husdjursskötsel, blandat jordbruk och småbruk	33
27. Standardiserat arbetsbehov efter driftsinriktning och produktionsområde 2007. Detaljtper inom växtodling och husdjursskötsel	34
28. Standardiserat arbetsbehov efter driftsinriktning och produktionsområde 2007. Detaljtper inom husdjursskötsel, blandat jordbruk och småbruk	35
29. Standardiserat arbetsbehov efter driftsinriktning och stödområde 2005. Detaljtper inom växtodling och husdjursskötsel	36
30. Standardiserat arbetsbehov efter driftsinriktning och stödområde 2007. Detaljtper inom husdjursskötsel, blandat jordbruk och småbruk	37
31. Standardiserat arbetsbehov efter driftsinriktning och storleksgrupp åker 2007. Detaljtper inom växtodling och husdjursskötsel	38
32. Standardiserat arbetsbehov efter driftsinriktning och storleksgrupp åker 2007. Detaljtper inom husdjursskötsel, blandat jordbruk och småbruk	39
<b>Fakta om statistiken</b>	<b>40</b>
<b>Detta omfattar statistiken</b>	<b>40</b>
Definitioner och förklaringar	40
<b>Så görs statistiken</b>	<b>40</b>
<b>Statistikens tillförlitlighet</b>	<b>41</b>
<b>Bra att veta</b>	<b>41</b>
<b>Annan statistik</b>	<b>42</b>
Elektronisk publicering	42
<b>In English</b>	<b>43</b>
<b>Summary</b>	<b>43</b>
<b>List of tables</b>	<b>43</b>
<b>List of terms</b>	<b>45</b>

## Statistiken med kommentarer

### Inledning

Redovisningen i detta statistiska meddelande avser jordbruksföretag som

- brukade mer än 2,0 ha åkermark,
- hade en stor djurbesättning eller
- bedrev trädgårdsodling av en viss omfattning.

Uppgifterna för år 2000 avser dock endast jordbruksföretag med mer än 2,0 hektar åkermark eller stor djurbesättning.

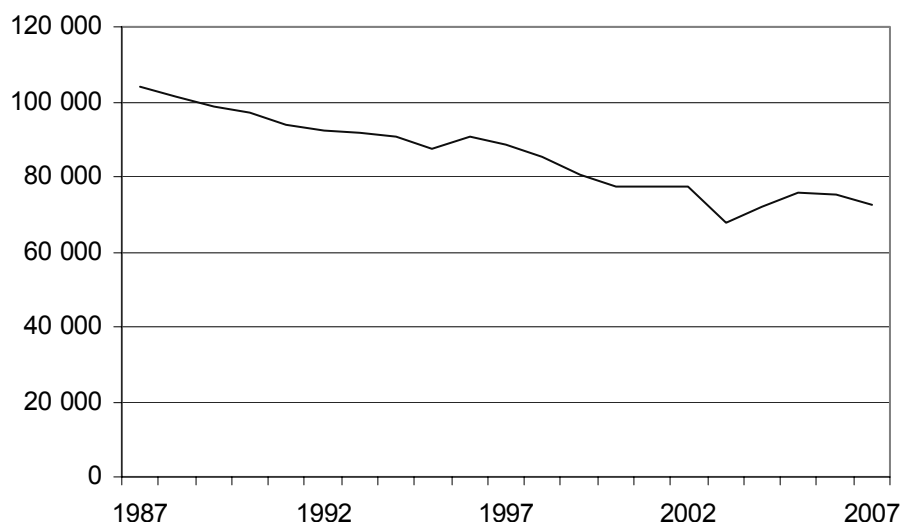
De uppgifter som ligger till grund för statistiken har huvudsakligen hämtats från lantbruksregistret (LBR) kompletterat med uppgifter från Jordbruksverkets stödregister.

I samband med övergången från arealstöd till gårdsstöd år 2005 till följd av EU:s jordbruksreform ansökte betydligt fler jordbrukare än tidigare om stöd. Det ökade antalet ansökningar om arealbaserat stöd 2005 ledde därför till ett ökat antal företag i LBR. Förändringarna jämfört med undersökningar genomförda före 2005 bör därför tolkas med försiktighet. De innebär inte att jordbruket förändrats på motsvarande sätt utan är också en följd av stödreglerna.

### Det ökade antalet jordbruksföretag består i huvudsak av småbruk

Antalet jordbruksföretag i statistiken ökade från 67 888 år 2003 till 75 808 år 2005, efter att ha minskat i stort sett kontinuerligt sedan mitten av 1980-talet. Detta berodde som nämnts främst på övergången från arealstöd till gårdsstöd. Mellan åren 2005 och 2007 har dock företagen åter minskat i antal. År 2007 fanns 3 199 färre företag än år 2005, dvs. 72 609. Detta framgår av figur A. Den uppgång som redovisas mellan år 1995 och år 1996 beror huvudsakligen på att före 1996 ingick inte företag med mindre än 0,3 ha utnyttjad åkermark i statistiken. För åren 2000 och tidigare ingick inte heller trädgårdsföretag med mindre än 2 hektar åkermark. Antalet sådana företag var ca 1 000 år 2000.

**Figur A. Totala antalet jordbruksföretag**



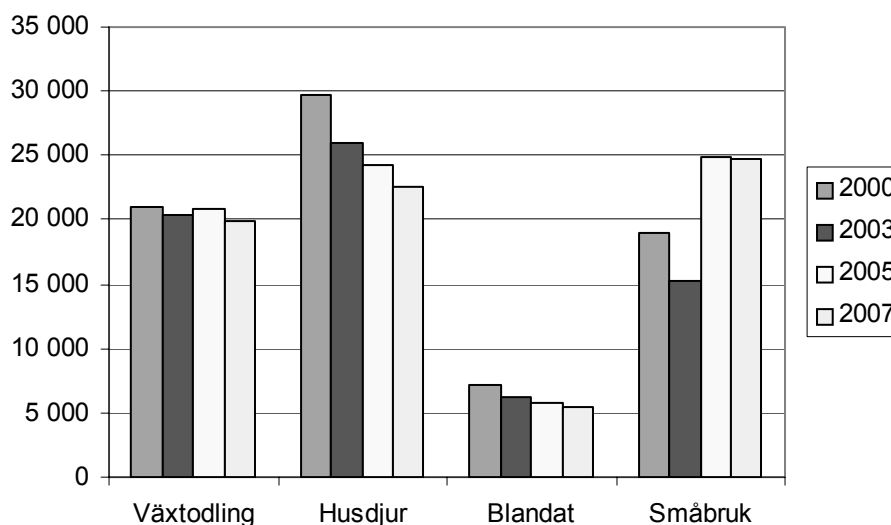
De företag som tillkommit i LBR mellan 2003 och 2005 kan vara antingen sådana vars ägare tidigare arrenderat ut all mark (och företagen därmed inte funnits med i LBR) men nu återtagit marken *eller* sådana som av olika anledningar tagits bort från registret *eller* företag som aldrig tidigare funnits med i LBR.

Som framgår av Figur B är de företag som tillkommit sedan 2005 främst småbruk. Dessa definieras som företag med mindre än 400 timmars arbetsbehov. Effekterna av övergången från arealstöd till gårdsstöd 2005 syns även 2007 även om en liten minskning av antalet företag har skett mellan 2005 och 2007. Fortfarande är dock antalet småbruk närmare 25 000, att jämföra med runt 15 000 år 2003.

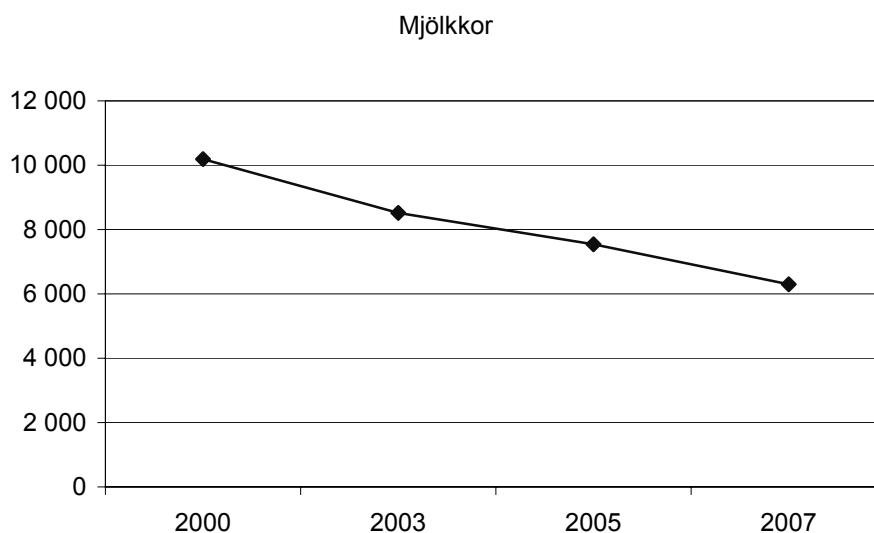
I viss utsträckning har även växtodlingsföretag tillkommit mellan år 2003 och 2005. År 2007 har dock antalet växtodlingsföretag minskat till under 20 000 vilket är lägre än motsvarande siffra för åren 2000, 2003 och 2005.

Företag med husdjursskötsel och företag med blandat jordbruk har minskat konstant sedan år 2000 som framgår av Figur B. Inte minst företag med mjölkkor har minskat med nästan 2000 sedan år 2003, vilket framgår av Figur C.

**Figur B. Antal jordbruksföretag efter driftsinriktning**



**Figur C. Antal företag med mjölkkor har minskat**



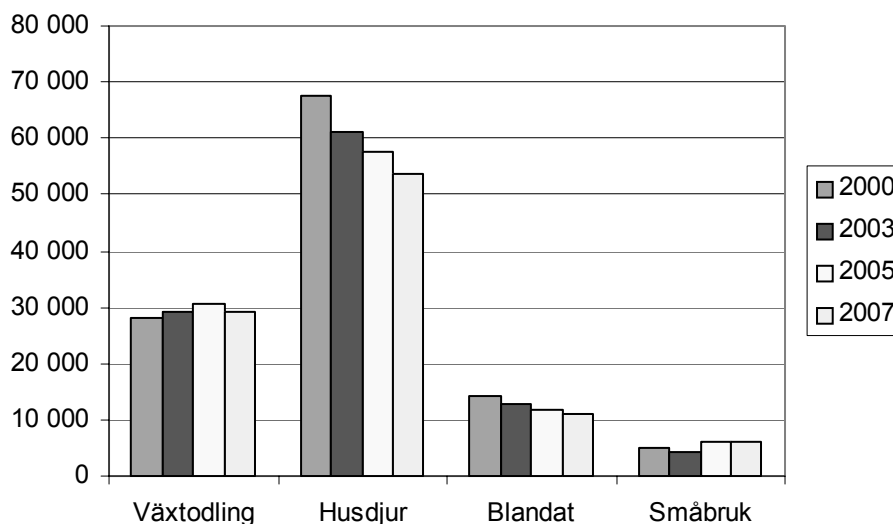
### Minskat arbetsbehov inom jordbruket

Det totala beräknade arbetsbehovet minskade från 106 177 tusentals timmar till 100 103 tusentals timmar mellan år 2005 och år 2007. Detta är en större minskning än mellan 2003 och 2005 då det totala arbetsbehovet minskade från 107 066 till 106 177 tusentals timmar.

Som framgår av Figur D skedde minskningen av arbetsbehovet mellan 2005 och 2007 huvudsakligen inom husdjursskötseln som dock fortfarande är den inriktning med störst arbetsbehov. Mer specifikt har arbetsbehovet för nötkreatur, svin och blandad husdjursskötsel minskat mellan 2005 och 2007 medan arbetsbehovet för får och getter samt fjäderfä har ökat något.

En minskning av arbetsbehovet har även skett inom växtodling, blandat jordbruk och småbruk. Minskningen av arbetsbehovet inom småbruken är dock ytterst liten.

**Figur D. Beräknat arbetsbehov efter driftsinriktning, 1000 timmar**



Tablå A nedan visar att antalet företag har minskat inom varje storleksklass för arbetsbehov utom bland de företag som har ett arbetsbehov på 5 600 timmar eller mer. I denna kategori har antalet företag ökat med 116. Närmare tre fjärdedelar (74,2 %) av företagen har ett standardiserat arbetsbehov på mindre än 1 600 timmar, dvs. mindre än en heltidsysselsatt person.

**Tablå A. Antalet jordbruksföretag efter arbetsbehov i jordbruket 2005 och 2007**

Arbetsbehov, timmar	Antal företag		Procentuell fördelning	
	2005	2007	2005	2007
-399	24 924	24 780	32,9	34,1
400 - 799	15 601	15 117	20,6	20,8
800 - 1599	14 949	13 950	19,7	19,2
1600 - 2399	6 847	6 526	9	9
2400 - 3199	4 499	3 902	5,9	5,4
3200 - 3999	3 478	2 975	4,6	4,1
4000 - 5599	3 330	3 063	4,4	4,2
5600 -	2 180	2 296	2,9	3,2
Samtliga	75 808	72 609	100	100

## Tabeller

---

### Teckenförklaring

Explanation of symbols

–	Noll	Zero
0	Mindre än 0,5	Less than 0.5
0,0	Mindre än 0,05	Less than 0.05
..	Uppgift inte tillgänglig eller för osäker för att anges	Data not available
.	Uppgift kan inte förekomma	Not applicable
*	Preliminär uppgift	Provisional figure

**1. Antal företag efter driftsinriktning 2003, 2005 och 2007****1. Number of holdings by type of farming in 2003, 2005 and 2007**

Huvudtyp	Bastyp	Detaljtyp	2003	2005	2007
<b>1 Växtodling</b>			<b>20 403</b>	<b>20 843</b>	<b>19 849</b>
	<b>11 Jordbruksväxter</b>		<b>18 430</b>	<b>18 779</b>	<b>17 765</b>
		111 Spannmål m.m.	9 897	8 522	7 112
		112 Vall utöver eget behov	3 267	4 732	5 661
		113 Mycket potatis	1 018	993	838
		114 Mycket sockerbetor	626	582	370
		115 Blandat	3 622	3 950	3 784
	<b>12 Köks-, prydnads- och plantskoleväxter</b>		<b>972</b>	<b>926</b>	<b>868</b>
		121 Köksväxter på friland	169	167	214
		122 Plantskoleväxter m.m. på friland	90	96	129
		123 Köksväxter I växthus	255	216	190
		124 Prydnadsväxter I växthus	218	217	258
		125 Blandat	240	230	77
	<b>13 Frukt och bär</b>		<b>404</b>	<b>387</b>	<b>447</b>
	<b>14 Blandad växtodling</b>		<b>597</b>	<b>751</b>	<b>769</b>
		141 Mest jordbruksväxter	253	327	347
		142 Mest köks-, prydnads- och plantskoleväxter	211	283	277
		143 Mest frukt och bär	133	141	145
<b>2 Husdjursskötsel</b>			<b>26 001</b>	<b>24 322</b>	<b>22 601</b>
	<b>21 Nötkreatur</b>		<b>19 932</b>	<b>18 898</b>	<b>17 234</b>
		211 Mjölkkor	8 520	7 542	6 300
		212 Köttjur	10 655	10 742	10 435
		213 Blandat	757	614	499
	<b>22 Får och getter</b>		<b>2 520</b>	<b>2 389</b>	<b>2 624</b>
		221 Får	2 397	2 389	2 624
		222 Getter	80	—	—
		223 Blandat	43	—	—
	<b>23 Svin</b>		<b>1 039</b>	<b>856</b>	<b>743</b>
		231 Smågrisar	173	155	141
		232 Slaktsvin	289	258	220
		233 Blandat	577	443	382
	<b>24 Fjäderfä</b>		<b>189</b>	<b>214</b>	<b>213</b>
		241 Värphöns	161	178	181
		242 Slaktkycklingar	24	35	30
		243 Blandat	4	1	2
	<b>25 Blandad husdjursskötsel</b>		<b>2 321</b>	<b>1 965</b>	<b>1 787</b>
		251 Mest nötkreatur	1 434	1 213	1 093
		252 Mest får och getter	550	482	504
		253 Mest svin	295	219	164
		254 Mest fjäderfä	42	51	26
<b>3 Blandat jordbruk</b>			<b>6 254</b>	<b>5 715</b>	<b>5 378</b>
	<b>31 Blandat jordbruk, mest växtodling</b>		<b>2 417</b>	<b>2 153</b>	<b>2 095</b>
		311 Jordbruksväxter	2 333	2 076	1 993
		312 Köks-, prydn.- och plantskoleväxter	48	42	60
		313 Frukt och bär	36	35	42
	<b>32 Blandat jordbruk, mest husdjur</b>		<b>3 837</b>	<b>3 562</b>	<b>3 283</b>
		321 Nötkreatur	2 670	2 419	2 196
		322 Får och getter	635	721	730
		323 Svin	457	349	292
		324 Fjäderfä	75	73	65
<b>9 Småbruk</b>			<b>15 230</b>	<b>24 928</b>	<b>24 781</b>
<b>Samtliga</b>			<b>67 888</b>	<b>75 808</b>	<b>72 609</b>



**2. Standardiserat arbetsbehov efter driftsinriktning åren 2003, 2005 och 2007****2. Standard man-hours by type of farming in 2003, 2005 and 2007**

Huvudtyp	Bastyp	Detaljtyp	2003	2005	2007
<b>1</b>	<b>Växtodling</b>		<b>29 035</b>	<b>30 518</b>	<b>29 204</b>
	<b>11 Jordbruksväxter</b>		<b>20 522</b>	<b>20 835</b>	<b>19 775</b>
		111 Spannmål m.m.	11 143	10 288	9 349
		112 Vall utöver eget behov	1 831	2 626	3 167
		113 Mycket potatis	2 520	2 443	2 162
		114 Mycket sockerbetor	932	891	569
		115 Blandat	4 094	4 586	4 528
	<b>12 Köks-, prydnads- och plantskoleväxter</b>		<b>5 013</b>	<b>5 385</b>	<b>5 048</b>
		121 Köksväxter på friland	759	759	1 217
		122 Plantskoleväxter m.m. på friland	483	772	1 025
		123 Köksväxter I växthus	1 535	1 562	1 396
		124 Prydnadsväxter I växthus	1 510	1 542	1 201
		125 Blandat	583	750	209
	<b>13 Frukt och bär</b>		<b>1 111</b>	<b>1 290</b>	<b>1 282</b>
	<b>14 Blandad växtodling</b>		<b>2 390</b>	<b>3 009</b>	<b>3 099</b>
		141 Mest jordbruksväxter	949	1 110	1 285
		142 Mest köks-, prydnads- och plantskoleväxter	911	1 276	1 231
		143 Mest frukt och bär	529	623	583
<b>2</b>	<b>Husdjursskötsel</b>		<b>61 015</b>	<b>57 678</b>	<b>53 844</b>
	<b>21 Nötkreatur</b>		<b>49 385</b>	<b>47 112</b>	<b>43 714</b>
		211 Mjölkkor	32 497	30 376	27 101
		212 Köttdjur	13 740	14 165	14 345
		213 Blandat	3 147	2 571	2 268
	<b>22 Får och getter</b>		<b>2 095</b>	<b>1 964</b>	<b>2 197</b>
		221 Får	1 902	1 964	2 197
		222 Getter	148	–	–
		223 Blandat	45	–	–
	<b>23 Svin</b>		<b>3 592</b>	<b>3 187</b>	<b>2 935</b>
		231 Smågrisar	646	639	605
		232 Slaktsvin	896	800	730
		233 Blandat	2 050	1 748	1 600
	<b>24 Fjäderfä</b>		<b>1 070</b>	<b>1 227</b>	<b>1 272</b>
		241 Värphöns	946	1 074	1 144
		242 Slaktkycklingar	97	151	119
		243 Blandat	27	1	9
	<b>25 Blandad husdjursskötsel</b>		<b>4 873</b>	<b>4 187</b>	<b>3 726</b>
		251 Mest nötkreatur	3 150	2 618	2 356
		252 Mest får och getter	656	573	606
		253 Mest svin	933	778	605
		254 Mest fjäderfä	134	219	159
<b>3</b>	<b>Blandat jordbruk</b>		<b>12 906</b>	<b>11 898</b>	<b>11 067</b>
	<b>31 Blandat jordbruk, mest växtodling</b>		<b>5 028</b>	<b>4 547</b>	<b>4 353</b>
		311 Jordbruksväxter	4 700	4 220	3 985
		312 Köks-, prydnads- och plantskoleväxter	199	176	191
		313 Frukt och bär	128	151	177
	<b>32 Blandat jordbruk, mest husdjur</b>		<b>7 879</b>	<b>7 350</b>	<b>6 714</b>
		321 Nötkreatur	5 587	5 165	4 740
		322 Får och getter	579	673	649
		323 Svin	1 400	1 159	1 019
		324 Fjäderfä	316	354	306
<b>9</b>	<b>Småbruk</b>		<b>4 110</b>	<b>6 083</b>	<b>5 989</b>
	<b>Samtliga</b>		<b>107 066</b>	<b>106 177</b>	<b>100 103</b>

**3. Antal företag efter driftsinriktning (huvudtyp) 2007****3. Number of holdings by type of farming (main type) in 2007**

Område Storleksgrupp	Växtodling (1)	Husdjursskötsel (2)	Blandat jordbruk (3)	Småbruk (9)	Samtliga
<b>Län</b>					
Stockholms	807	349	208	575	1 939
Uppsala	1 361	582	350	758	3 051
Södermanlands	799	533	252	573	2 157
Östergötlands	1 215	1 197	378	726	3 516
Jönköpings	331	2 151	130	1 096	3 708
Kronobergs	221	1 267	88	904	2 480
Kalmar	594	1 624	254	801	3 273
Gotlands	426	677	235	269	1 607
Blekinge	289	619	112	350	1 370
Skåne	3 656	2 617	806	2 330	9 409
Hallands	864	1 312	289	1 073	3 538
Västra Götalands	3 984	4 105	969	5 563	14 621
Värmlands	841	813	299	2 007	3 960
Örebro	858	541	218	916	2 533
Västmanlands	857	255	161	488	1 761
Dalarnas	539	675	156	945	2 315
Gävleborgs	646	820	149	1 061	2 676
Västernorrlands	390	706	97	1 255	2 448
Jämtlands	258	649	63	973	1 943
Västerbottens	552	729	109	1 442	2 832
Norrbottens	361	380	55	676	1 472
<b>Produktionsområde</b>					
Götalands södra slättbygder	2 703	1 033	487	1 091	5 314
Götalands mellanbygder	2 037	2 406	822	1 395	6 660
Götalands norra slättbygder	3 501	1 807	793	2 424	8 525
Svealands slättbygder	4 796	2 133	1 214	3 233	11 376
Götalands skogsbygder	3 049	9 931	1 040	7 584	21 604
Mellersta Sveriges skogsbygder	1 648	1 816	541	3 531	7 536
Nedre Norrland	1 172	2 182	301	3 117	6 772
Övre Norrland	943	1 293	180	2 406	4 822
<b>Stödområde</b>					
Stödområde 1	177	474	57	1 069	1 777
Stödområde 2a	989	1 424	191	2 204	4 808
Stödområde 2b	641	1 029	146	1 599	3 415
Stödområde 3	565	954	196	1 643	3 358
Stödområde 4a+4b	1 450	1 201	444	2 555	5 650
Stödområde 5a	1 081	5 376	383	4 027	10 867
Stödområde 5b	2 284	4 878	818	4 049	12 029
Stödområde 5c	963	1 533	326	1 041	3 863
Stödområde 5m	824	582	279	559	2 244
Övriga riket	10 875	5 150	2 538	6 035	24 598
<b>Storleksgrupp åker, hektar</b>					
- 2,0	526	285	7	56	874
2,1 - 5,0	284	1 714	50	11 990	14 038
5,1 - 10,0	677	3 054	539	9 431	13 701
10,1 - 20,0	5 845	4 102	970	2 576	13 493
20,1 - 30,0	3 249	2 786	653	434	7 122
30,1 - 50,0	3 408	3 699	913	239	8 259
50,1 - 100,0	3 210	4 509	1 184	54	8 957
100,0 -	2 650	2 452	1 062	1	6 165
<b>Hela riket</b>					
2007	19 849	22 601	5 378	24 781	72 609
2005	20 843	24 322	5 715	24 928	75 808
2003	20 403	26 001	6 254	15 230	67 888

**4. Standardiserat arbetsbehov efter driftsinriktning (huvudtyp) år 2007. 1000 timmar**

## 4. Standard man-hours by type of farming (main type) in 2007. 1000 hours

Område Storleksgrupp	Växtodling (1)	Husdjursskötsel (2)	Blandat jordbruk (3)	Småbruk (9)	Samtliga
<b>Län</b>					
Stockholms	1 118	772	364	150	2 404
Uppsala	1 688	1 558	676	185	4 107
Södermanlands	1 182	1 577	536	142	3 438
Östergötlands	2 101	3 543	954	176	6 773
Jönköpings	322	4 392	188	279	5 181
Kronobergs	159	2 326	100	223	2 809
Kalmar	969	4 534	611	203	6 317
Gotlands	706	2 146	627	69	3 548
Blekinge	679	1 036	324	87	2 125
Skåne	9 307	6 522	2 288	579	18 695
Hallands	1 278	3 479	637	265	5 660
Västra Götalands	4 419	9 480	1 797	1 308	17 005
Värmlands	799	1 758	415	472	3 443
Örebro	1 072	1 290	457	216	3 035
Västmanlands	1 089	735	321	113	2 259
Dalarnas	509	1 321	234	225	2 290
Gävleborgs	505	1 737	191	264	2 697
Västernorrlands	265	1 440	99	303	2 108
Jämtlands	204	1 382	60	230	1 876
Västerbottens	467	1 885	130	337	2 819
Norrbottens	364	933	57	163	1 517
<b>Produktionsområde</b>					
Götalands södra slättbygder	7 294	3 471	1 461	271	12 496
Götalands mellanbygder	4 412	7 646	2 335	351	14 744
Götalands norra slättbygder	4 987	5 899	1 903	562	13 350
Svealands slättbygder	6 364	5 876	2 421	786	15 446
Götalands skogsbygder	2 967	19 542	1 637	1 862	26 008
Mellersta Sveriges skogsbygder	1 455	3 793	756	839	6 843
Nedre Norrland	875	4 510	355	756	6 497
Övre Norrland	849	3 108	198	563	4 719
<b>Stödområde</b>					
Stödområde 1	188	845	44	241	1 319
Stödområde 2a	812	3 494	219	526	5 051
Stödområde 2b	481	2 203	163	394	3 241
Stödområde 3	430	1 792	238	390	2 850
Stödområde 4a+4b	1 362	2 715	651	612	5 340
Stödområde 5a	811	9 208	441	989	11 449
Stödområde 5b	2 290	11 516	1 444	990	16 239
Stödområde 5c	1 028	3 946	583	263	5 820
Stödområde 5m	1 243	1 860	641	136	3 880
Övriga riket	20 557	16 265	6 643	1 449	44 914
<b>Storleksgrupp åker, hektar</b>					
- 2,0	2 275	1 241	6	16	3 538
2,1 - 5,0	538	1 030	29	2 399	3 996
5,1 - 10,0	696	2 372	296	2 677	6 042
10,1 - 20,0	3 608	4 887	792	728	10 015
20,1 - 30,0	2 608	4 721	771	97	8 197
30,1 - 50,0	3 977	8 737	1 520	57	14 291
50,1 - 100,0	5 740	15 741	2 903	15	24 398
100,0 -	9 761	15 115	4 750	0	29 626
<b>Hela riket</b>					
2007	29 202	53 844	11 067	5 989	100 103
2005	30 518	57 678	11 898	6 083	106 177
2003	29 035	61 015	12 906	4 110	107 066

**5. Antal företag efter storleksgrupp standardtimmar år 2007****5. Number of holdings by size (standard man-hours) in 2007**

Område Storleksgrupp	Arbetsbehov, standardtimmar								Samtliga
	-399	400- 799	800- 1599	1600- 2399	2400- 3199	3200- 3999	4000- 5599	5600-	
<b>Län</b>									
Stockholms	575	544	384	192	87	62	61	34	1 939
Uppsala	758	732	690	379	201	123	107	61	3 051
Södermanlands	573	472	424	260	128	96	122	82	2 157
Östergötlands	726	603	775	462	260	237	274	179	3 516
Jönköpings	1 096	706	902	329	211	197	173	94	3 708
Kronobergs	904	530	542	190	106	82	85	41	2 480
Kalmar	801	601	712	297	207	193	253	209	3 273
Gotlands	269	235	339	221	150	126	153	114	1 607
Blekinge	350	280	350	125	80	74	61	50	1 370
Skåne	2 330	1 582	2 011	1 165	712	503	489	617	9 409
Hallands	1 073	731	702	315	199	146	199	173	3 538
Västra Götalands	5 563	3 276	2 746	1 092	616	485	519	324	14 621
Värmlands	2 006	837	537	242	130	83	72	53	3 960
Örebro	916	564	499	216	135	81	63	59	2 533
Västmanlands	488	434	425	186	98	48	43	39	1 761
Dalarnas	945	568	380	175	96	59	62	30	2 315
Gävleborgs	1 061	666	460	193	109	85	75	27	2 676
Västernorrlands	1 255	491	327	154	85	61	51	24	2 448
Jämtlands	973	361	258	114	88	65	63	21	1 943
Västerbottens	1 442	561	315	133	132	114	92	43	2 832
Norrbottens	676	343	172	86	72	55	46	22	1 472
<b>Produktionsområde</b>									
Götalands södra slättbygder	1 091	783	1 054	766	489	333	331	467	5 314
Götalands mellanbygder	1 395	1 084	1 361	773	516	452	552	527	6 660
Götalands norra slättbygder	2 424	1 719	1 790	867	494	394	497	340	8 525
Svealands slättbygder	3 233	2 709	2 399	1 255	653	427	419	281	11 376
Götalands skogsbygder	7 584	4 639	4 660	1 687	987	829	780	438	21 604
Mellersta Sv. skogsbygder	3 530	1 739	1 112	479	267	155	152	102	7 536
Nedre Norrland	3 117	1 444	1 018	455	275	203	185	75	6 772
Övre Norrland	2 406	1 000	556	244	221	182	147	66	4 822
<b>Stödområde</b>									
Stödområde 1	1 069	304	190	82	58	35	29	10	1 777
Stödområde 2a	2 204	1 027	623	274	244	195	166	75	4 808
Stödområde 2b	1 599	742	485	226	130	100	97	36	3 415
Stödområde 3	1 642	728	500	209	117	77	51	34	3 358
Stödområde 4a+4b	2 555	1 338	834	377	191	136	137	82	5 650
Stödområde 5a	4 027	2 405	2 511	722	433	353	284	132	10 867
Stödområde 5b	4 049	2 553	2 330	1 069	613	498	557	360	12 029
Stödområde 5c	1 041	884	828	375	194	208	205	128	3 863
Stödområde 5m	559	472	458	224	157	121	155	98	2 244
Övriga riket	6 035	4 664	5 191	2 968	1 765	1 252	1 382	1 341	24 598
<b>Storleksgrupp åker, hektar</b>									
- 2,0	56	155	200	94	77	54	62	176	874
2,1 - 5,0	11 990	1 696	257	37	22	6	14	16	14 038
5,1 - 10,0	9 431	2 921	1 194	93	26	10	12	14	13 701
10,1 - 20,0	2 575	6 489	3 764	413	167	39	26	20	13 493
20,1 - 30,0	434	2 534	2 975	643	400	95	23	18	7 122
30,1 - 50,0	239	1 123	3 358	1 731	937	624	176	71	8 259
50,1 - 100,0	54	187	1 966	2 535	1 171	1 351	1 371	322	8 957
100,0 -	1	12	236	980	1 102	796	1 379	1 659	6 165
<b>Hela riket</b>									
2007	24 780	15 117	13 950	6 526	3 902	2 975	3 063	2 296	72 609
2005	24 924	15 601	14 949	6 847	4 499	3 478	3 330	2 180	75 808
2003	15 229	15 026	15 719	7 466	5 058	3 919	3 487	1 984	67 888

## 6. Standardiserat arbetsbehov efter storleksgrupp standardtimmar år 2007. 1000 timmar

### 6. Standard man-hours by size (standard man-hours) in 2007. 1000 hours

Område Storleksgrupp	Arbetsbehov, standardtimmar								Samtliga
	-399	400- 799	800- 1599	1600- 2399	2400- 3199	3200- 3999	4000- 5599	5600-	
<b>Län</b>									
Stockholms	150	308	442	374	241	218	288	384	2 404
Uppsala	185	426	803	737	556	437	498	466	4 107
Södermanlands	142	273	495	512	355	337	573	751	3 438
Östergötlands	176	354	917	902	732	850	1 273	1 568	6 773
Jönköpings	279	410	1 039	639	596	715	801	703	5 181
Kronobergs	223	305	619	366	296	292	399	309	2 809
Kalmar	203	351	834	575	577	691	1 192	1 894	6 317
Gotlands	69	136	401	432	423	452	721	914	3 548
Blekinge	87	166	400	246	220	265	283	457	2 125
Skåne	579	919	2 371	2 289	1 982	1 814	2 305	6 437	18 695
Hallands	265	421	814	614	555	526	925	1 540	5 660
Västra Götalands	1 308	1 850	3 150	2 120	1 717	1 737	2 421	2 702	17 005
Värmlands	472	469	611	471	358	300	333	429	3 443
Örebro	216	323	591	420	375	289	290	532	3 035
Västmanlands	113	253	498	362	268	171	205	389	2 259
Dalarnas	225	316	427	337	264	208	291	221	2 290
Gävleborgs	264	375	536	372	303	299	345	203	2 697
Västernorrlands	303	266	377	297	237	213	236	179	2 108
Jämtlands	230	200	299	223	247	229	292	155	1 876
Västerbottens	337	308	366	257	368	409	430	345	2 819
Norrbottens	163	194	195	166	203	196	216	183	1 517
<b>Produktionsområde</b>									
Götalands södra slättbygder	271	463	1 256	1 507	1 357	1 197	1 555	4 890	12 496
Götalands mellanbygder	351	631	1 601	1 520	1 442	1 632	2 609	4 957	14 744
Götalands norra slättbygder	562	989	2 071	1 698	1 376	1 408	2 327	2 919	13 350
Svealands slättbygder	786	1 565	2 792	2 446	1 804	1 517	1 962	2 575	15 446
Götalands skogsbygder	1 862	2 652	5 368	3 261	7 268	2 976	3 615	3 507	26 008
Mellersta Sv. skogsbygder	838	973	1 280	927	741	551	705	827	6 843
Nedre Norrland	756	796	1 178	880	767	715	857	548	6 497
Övre Norrland	563	555	638	474	617	650	686	536	4 719
<b>Stödområde</b>									
Stödområde 1	241	171	214	159	162	124	136	111	1 319
Stödområde 2a	526	566	722	533	680	969	773	556	5 051
Stödområde 2b	394	409	558	436	362	351	449	282	3 241
Stödområde 3	390	406	579	402	324	272	233	244	2 850
Stödområde 4a+4b	612	749	955	731	529	484	636	644	5 340
Stödområde 5a	989	1 380	2 875	1 395	1 218	1 270	1 311	1 011	11 449
Stödområde 5b	990	1 451	2 699	2 066	1 714	1 783	2 606	2 930	16 239
Stödområde 5c	263	512	958	729	541	740	958	1 120	5 820
Stödområde 5m	136	275	533	436	444	434	727	897	3 880
Övriga riket	1 449	2 706	6 092	5 825	4 897	4 493	6 488	12 965	44 914
<b>Storleksgrupp åker, hektar</b>									
- 2,0	16	92	232	185	215	198	298	2 303	3 538
2,1 - 5,0	2 399	917	270	71	59	22	67	192	3 996
5,1 - 10,0	2 677	1 704	1 186	179	73	35	58	130	6 042
10,1 - 20,0	728	3 437	4 105	820	452	140	122	212	10 015
20,1 - 30,0	97	1 580	3 578	1 230	1 104	335	110	162	8 197
30,1 - 50,0	57	758	4 016	3 226	2 656	2 197	784	598	14 291
50,1 - 100,0	15	129	2 475	5 009	3 239	4 875	6 282	2 375	24 398
100,0 -	0	7	323	1 992	3 074	2 846	6 596	14 788	29 626
<b>Hela riket</b>									
2007	5 989	8 624	16 185	12 712	10 872	10 646	14 316	20 758	100 103
2005	6 082	8 932	17 303	13 352	12 561	12 434	15 557	19 955	106 177
2003	4 110	8 677	18 180	14 543	14 127	13 980	16 185	17 265	107 066

**7. Antal företag efter driftsinriktning och län 2007****7. Number of holdings by type of farming and county in 2007**

Län	Jordbruks- växter (11)	Trädgårds- växter (12+13)	Blandad växtodling (14)	Mjölkkor (211)	Nötkreatur övrigt (212+213)	Svin (23)
Stockholms	719	65	23	77	135	7
Uppsala	1 324	18	19	207	214	20
Södermanlands	741	33	25	173	192	20
Östergötlands	1 112	56	47	378	493	37
Jönköpings	281	40	10	614	1 252	8
Kronobergs	195	20	6	277	808	7
Kalmar	497	46	51	546	764	32
Gotlands	354	24	48	223	167	22
Blekinge	183	57	49	102	379	9
Skåne	2 913	475	268	514	1 415	208
Hallands	725	92	47	363	551	127
Västra Götalands	3 761	146	77	1 146	2 029	125
Värmlands	799	29	13	176	425	22
Örebro	814	25	19	130	254	19
Västmanlands	831	19	7	62	103	30
Dalarnas	506	22	11	170	329	8
Gävleborgs	603	32	11	233	397	6
Västernorrlands	357	23	10	195	373	7
Jämtlands	232	22	4	213	313	1
Västerbottens	517	27	8	329	247	21
Norrbottnens	301	44	16	172	94	7
<b>Hela riket</b>						
2007	17 765	1 315	769	6 300	10 934	743
2005	18 779	1 313	751	7 542	11 356	856
2003	18 430	1 376	597	8 520	11 412	1 039

Län	Övriga husdjur (22+24)	Blandad husdjurs- skötsel (25)	Blandat jord- bruk, mest växtodling (31)	Blandat jord- bruk, mest husdjur (32)	Småbruk (90)	Samtliga
Stockholms	64	66	91	117	575	1 939
Uppsala	74	67	146	204	758	3 051
Södermanlands	89	59	97	155	573	2 157
Östergötlands	179	110	150	228	726	3 516
Jönköpings	182	95	41	89	1 096	3 708
Kronobergs	118	57	25	63	904	2 480
Kalmar	184	98	84	170	801	3 273
Gotlands	162	103	83	152	269	1 607
Blekinge	76	53	43	69	350	1 370
Skåne	241	239	339	467	2 330	9 409
Hallands	113	158	122	167	1 073	3 538
Västra Götalands	520	285	382	587	5 563	14 621
Värmlands	129	61	113	186	2 007	3 960
Örebro	73	65	83	135	916	2 533
Västmanlands	35	25	72	89	488	1 761
Dalarnas	115	53	59	97	945	2 315
Gävleborgs	127	57	45	104	1 061	2 676
Västernorrlands	88	43	45	52	1 255	2 448
Jämtlands	94	28	20	43	973	1 943
Västerbottens	89	43	28	81	1 442	2 832
Norrbottnens	85	22	27	28	676	1 472
<b>Hela riket</b>						
2007	2 837	1 787	2 095	3 283	24 781	72 609
2005	2 603	1 965	2 153	3 562	24 928	75 808
2003	2 709	2 321	2 417	3 837	15 230	67 888

**8. Antal företag efter driftsinriktning och produktionsområde 2007****8. Number of holdings by type of farming and production area in 2007**

Produktionsområde	Jordbruks- växter (11)	Trädgårds- växter (12+13)	Blandad växtodling (14)	Mjölkkor (211)	Nötkreatur övrigt (212+213)	Svin (23)
Götalands södra slättbygder	2 174	326	203	258	354	196
Götalands mellanbygder	1 555	260	222	790	912	129
Götalands norra slättbygder	3 316	102	83	656	662	136
Svealands slättbygder	4 533	173	90	649	826	109
Götalands skogsbygder	2 711	249	89	2 361	5 742	111
Mellersta Sveriges skogsbygder	1 550	65	33	416	918	20
Nedre Norrland	1 080	67	25	624	1 088	14
Övre Norrland	846	73	24	546	432	28
<b>Hela riket</b>						
2007	17 765	1 315	769	6 300	10 934	743
2005	18 779	1 313	751	7 542	11 356	856
2003	18 430	1 376	597	8 520	11 412	1 039

Produktionsområde	Övriga husdjur (22+24)	Blandad hus- djursskötsel (25)	Blandat jordbruk, mest växtod- ling (31)	Blandat jord- bruk, mest husdjur (32)	Småbruk (90)	Samtliga
Götalands södra slättbygder	98	127	233	254	1 091	5 314
Götalands mellanbygder	322	253	307	515	1 395	6 660
Götalands norra slättbygder	196	157	349	444	2 424	8 525
Svealands slättbygder	303	246	504	710	3 233	11 376
Götalands skogsbygder	1 097	620	338	702	7 584	21 604
Mellersta Sveriges skogsbygder	293	169	190	351	3 531	7 536
Nedre Norrland	316	140	115	186	3 117	6 772
Övre Norrland	212	75	59	121	2 406	4 822
<b>Hela riket</b>						
2007	2 837	1 787	2 095	3 283	24 781	72 609
2005	2 603	1 965	2 153	3 562	24 928	75 808
2003	2 709	2 321	2 417	3 837	15 230	67 888

**9. Antal företag efter driftsinriktning och stödområde 2007****9. Number of holdings by type of farming and support area in 2007**

Stödområde	Jordbruks- växter (11)	Trädgårds- växter (12+13)	Blandad växtodling (14)	Mjölkkor (211)	Nötkreatur övrigt (212+213)	Svin (23)
Stödområde 1	152	19	6	144	189	2
Stödområde 2a	901	65	23	581	544	27
Stödområde 2b	586	43	12	297	527	10
Stödområde 3	533	21	11	218	488	6
Stödområde 4a+4b	1 370	57	23	312	593	30
Stödområde 5a	969	80	32	1 121	3 322	12
Stödområde 5b	2 067	150	67	1 351	2 415	78
Stödområde 5c	862	71	30	467	680	22
Stödområde 5m	731	31	62	217	210	19
Övriga riket	9 594	778	503	1 592	1 966	537
<b>Hela riket</b>						
2007	17 765	1 315	769	6 300	10 934	743
2005	18 779	1 313	751	7 542	11 356	856
2003	18 430	1 376	597	8 520	11 412	1 039

Stödområde	Övriga hus- djur (22+24)	Blandad hus- djurskötsel (25)	Blandat jordbruk, mest växtodling (31)	Blandat jordbruk, mest husdjur (32)	Småbruk (90)	Samtliga
Stödområde 1	110	29	19	38	1 069	1 777
Stödområde 2a	189	83	68	123	2 204	4 808
Stödområde 2b	131	64	57	89	1 599	3 415
Stödområde 3	164	78	69	127	1 643	3 358
Stödområde 4a+4b	180	86	159	285	2 555	5 650
Stödområde 5a	629	292	123	260	4 027	10 867
Stödområde 5b	614	420	274	544	4 049	12 029
Stödområde 5c	212	152	126	200	1 041	3 863
Stödområde 5m	76	60	98	181	559	2 244
Övriga riket	532	523	1 102	1 436	6 035	24 598
<b>Hela riket</b>						
2007	2 837	1 787	2 095	3 283	24 781	72 609
2005	2 603	1 965	2 153	3 562	24 928	75 808
2003	2 709	2 321	2 417	3 837	15 230	67 888



**10. Antal företag efter driftsinriktning och storleksgrupp åker 2007****10. Number of holdings by type of farming and size of arable land in 2007**

Storleksgrupp åker, hektar	Jordbuks- växter (11)	Trädgårds- växter (12+13)	Blandad växtodling (14)	Mjölkkor (211)	Nötkreatur övrigt (212+213)	Svin (23)
- 2,0	-	517	9	15	16	111
2,1 - 5,0	19	229	36	6	731	14
5,1 - 10,0	417	177	83	52	1 762	18
10,1 - 20,0	5 577	149	119	369	2 751	63
20,1 - 30,0	3 130	60	59	559	1 751	62
30,1 - 50,0	3 230	73	105	1 408	1 785	84
50,1 - 100,0	3 004	50	156	2 490	1 521	169
100,0 -	2 388	60	202	1 401	617	222
<b>Hela riket</b>						
2007	17 765	1 315	769	6 300	10 934	743
2005	18 779	1 313	751	7 542	11 356	856
2003	18 430	1 376	597	8 520	11 412	1 039

Storleksgrupp åker, hektar	Övriga husdjur (22+24)	Blandad hus- djursskötsel (25)	Blandat jord- bruk, mest växtodling (31)	Blandat jord- bruk, mest husdjur (32)	Småbruk (90)	Samtliga
- 2,0	135	8	3	4	56	874
2,1 - 5,0	770	193	15	35	11 990	14 038
5,1 - 10,0	906	316	193	346	9 431	13 701
10,1 - 20,0	550	369	362	608	2 576	13 493
20,1 - 30,0	194	220	251	402	434	7 122
30,1 - 50,0	157	265	350	563	239	8 259
50,1 - 100,0	84	245	443	741	54	8 957
100,0 -	41	171	478	584	1	6 165
<b>Hela riket</b>						
2007	2 837	1 787	2 095	3 283	24 781	72 609
2005	2 603	1 965	2 153	3 562	24 928	75 808
2003	2 709	2 321	2 417	3 837	15 230	67 888

**11. Antal företag efter driftsinriktning och län 2007. Detaljtyper inom växtodling**

11. Number of holdings by type of farming and county in 2007. Detailed types within crop production

Län	Jordbruksväxter					Köks-, prydnads- och plantskoleväxter	
	Spannmål m.m.	Vall utöver eget behov	Mycket potatis	Mycket sockerbetor	Blandat	Köksväxter på friland	Plantskoleväxter m.m. på friland
	(111)	(112)	(113)	(114)	(115)	(121)	(122)
Stockholms	228	314	4	—	173	10	6
Uppsala	763	317	19	—	225	2	3
Södermanlands	350	216	7	—	168	2	10
Östergötlands	600	256	61	—	195	5	6
Jönköpings	24	172	6	—	79	2	5
Kronobergs	15	123	4	—	53	3	4
Kalmar	138	216	17	2	124	10	3
Gotlands	145	107	15	—	87	15	1
Blekinge	24	53	54	1	51	6	2
Skåne	1 185	432	238	365	693	86	42
Hallands	268	188	74	2	193	26	11
Västra Götalands	1 950	970	115	—	726	21	16
Värmlands	191	411	34	—	163	7	3
Örebro	425	206	29	—	154	2	3
Västmanlands	480	197	3	—	151	1	2
Dalarnas	142	202	36	—	126	4	3
Gävleborgs	110	295	22	—	176	2	5
Västernorrlands	10	285	12	—	50	1	1
Jämtlands	3	180	16	—	33	1	1
Västerbottens	45	324	37	—	111	5	2
Norrbottens	16	197	35	—	53	3	—
<b>Hela riket</b>							
2007	7 112	5 661	838	370	3 784	214	129
2005	8 522	4 732	993	582	3 950	167	96
2003	9 897	3 267	1 018	626	3 622	169	90

Län	Köks-, prydn.- och plantskoleväxter		Frukt och bär	Blandad växtodling			
	Köksväxter i växthus	Prydnadsväxter i växthus	Blandat	Frukt och bär	Mest jordbruksväxter	Mest köks-, prydn.- och plantskoleväxter	Mest frukt och bär
	(123)	(124)	(125)	(130)	(141)	(142)	(143)
Stockholms	7	27	3	12	7	11	5
Uppsala	1	5	2	5	6	6	7
Södermanlands	3	8	3	7	15	8	2
Östergötlands	14	15	7	9	28	13	6
Jönköpings	3	9	3	18	4	4	2
Kronobergs	3	2	1	7	3	—	3
Kalmar	3	7	3	20	18	20	13
Gotlands	2	—	3	3	17	26	5
Blekinge	5	4	4	36	16	13	20
Skåne	93	67	10	177	129	108	31
Hallands	10	21	3	21	28	17	2
Västra Götalands	14	39	14	42	35	23	19
Värmlands	5	5	1	8	5	4	4
Örebro	3	5	7	5	8	6	5
Västmanlands	3	8	—	5	4	1	2
Dalarnas	2	6	4	3	3	5	3
Gävleborgs	3	10	3	9	5	3	3
Västernorrlands	3	6	2	10	5	3	2
Jämtlands	2	1	2	15	—	—	4
Västerbottens	5	7	—	8	3	1	4
Norrbottens	6	6	2	27	8	5	3
<b>Hela riket</b>							
2007	190	258	77	447	347	277	145
2005	216	217	230	387	327	283	141
2003	255	218	240	404	253	211	133

**12. Antal företag efter driftsinriktning och län 2007. Detaljtyper inom husdjurskötsel**

12. Number of holdings by type of farming and county in 2007. Detailed types within animal husbandry

Län	Nötkreatur			Får och getter		
	Mjölkkor (211)	Köttdjur (212)	Blandat (213)	Får (221)	Getter (222)	Blandat (223)
Stockholms	77	126	9	60	—	—
Uppsala	207	188	26	71	—	—
Södermanlands	173	177	15	80	—	—
Östergötlands	378	456	37	150	—	—
Jönköpings	614	1 235	17	180	—	—
Kronobergs	277	800	8	110	—	—
Kalmar	546	716	48	168	—	—
Gotlands	223	116	51	153	—	—
Blekinge	102	374	5	64	—	—
Skåne	514	1 347	68	202	—	—
Hallands	363	529	22	89	—	—
Västra Götalands	1 146	1 922	107	488	—	—
Värmlands	176	414	11	128	—	—
Örebro	130	244	10	70	—	—
Västmanlands	62	96	7	33	—	—
Dalarnas	170	318	11	112	—	—
Gävleborgs	233	384	13	121	—	—
Västernorrlands	195	369	4	84	—	—
Jämtlands	213	305	8	92	—	—
Västerbottens	329	231	16	84	—	—
Norrbottens	172	88	6	85	—	—
<b>Hela riket</b>						
2007	6 300	10 435	499	2 624	—	—
2005	7 542	10 742	614	2 389	—	—
2003	8 520	10 655	757	2 397	80	43

Län	Svin			Fjäderfå		
	Smågrisar (231)	Slaktsvin (232)	Blandat (233)	Värphöns (241)	Slaktkycklingar (242)	Blandat (243)
Stockholms	2	3	2	4	—	—
Uppsala	4	4	12	3	—	—
Södermanlands	5	6	9	7	2	—
Östergötlands	3	15	19	29	—	—
Jönköpings	2	3	3	2	—	—
Kronobergs	1	1	5	5	3	—
Kalmar	5	5	22	14	2	—
Gotlands	3	9	10	9	—	—
Blekinge	—	3	6	5	7	—
Skåne	46	43	119	28	11	—
Hallands	30	32	65	18	4	2
Västra Götalands	29	47	49	31	1	—
Värmlands	2	13	7	1	—	—
Örebro	3	7	9	3	—	—
Västmanlands	4	15	11	2	—	—
Dalarnas	1	2	5	3	—	—
Gävleborgs	—	1	5	6	—	—
Västernorrlands	1	4	2	4	—	—
Jämtlands	—	—	1	2	—	—
Västerbottens	—	5	16	5	—	—
Norrbottens	—	2	5	—	—	—
<b>Hela riket</b>						
2007	141	220	382	181	30	2
2005	155	258	443	178	35	1
2003	173	289	577	161	24	4

### 13. Antal företag efter driftsinriktning och län 2007. Detaljtyper inom husdjursskötsel, blandat jordbruk och småbruk

13. Number of holdings by type of farming and county in 2007. Detailed types within animal husbandry, mixed farming and small farming

Län	Blandad husdjursskötsel				Blandat jordbruk, mest växtodling		
	Mest nötkreatur	Mest får och getter	Mest svin	Mest fjäderfä	Jordbruksväxter	Köks-, prydn.- och plantskoleväxter	Frukt och bär
	(251)	(252)	(253)	(254)	(311)	(312)	(313)
Stockholms	32	30	3	1	88	3	–
Uppsala	38	22	7	–	143	3	–
Södermanlands	32	22	4	1	94	2	1
Östergötlands	61	37	10	2	147	3	–
Jönköpings	70	22	2	1	36	4	1
Kronobergs	37	16	1	3	24	–	1
Kalmar	56	31	8	3	73	7	4
Gotlands	61	30	10	2	78	5	–
Blekinge	35	12	5	1	37	–	6
Skåne	157	39	40	3	316	8	15
Hallands	109	21	26	2	112	7	3
Västra Götalands	173	74	34	4	367	10	5
Värmlands	36	23	2	–	111	2	–
Örebro	37	21	4	3	77	4	2
Västmanlands	14	8	3	–	72	–	–
Dalarnas	33	20	–	–	58	1	–
Gävleborgs	36	19	2	–	44	–	1
Västernorrlands	25	17	1	–	44	–	1
Jämtlands	14	14	–	–	20	–	–
Västerbottens	25	17	1	–	28	–	–
Norrbottens	12	9	1	–	24	1	2
<b>Hela riket</b>							
2007	1 093	504	164	26	1 993	60	42
2005	1 213	482	219	51	2 076	42	35
2003	1 434	550	295	42	2 333	48	36

Län	Blandat jordbruk, mest husdjursskötsel				Småbruk (900)	Samtliga
	Nötkreatur	Får och getter	Svin	Fjäderfä		
	(321)	(322)	(323)	(324)		
Stockholms	67	46	2	2	575	1 939
Uppsala	151	36	16	1	758	3 051
Södermanlands	102	39	8	6	573	2 157
Östergötlands	155	44	17	12	726	3 516
Jönköpings	59	29	–	1	1 096	3 708
Kronobergs	39	20	4	–	904	2 480
Kalmar	125	31	12	2	801	3 273
Gotlands	97	40	12	3	269	1 607
Blekinge	43	12	11	3	350	1 370
Skåne	317	57	79	14	2 330	9 409
Hallands	100	22	41	4	1 073	3 538
Västra Götalands	409	109	62	7	5 563	14 621
Värmlands	116	61	9	–	2 007	3 960
Örebro	89	33	8	5	916	2 533
Västmanlands	67	18	3	1	488	1 761
Dalarnas	62	32	2	1	945	2 315
Gävleborgs	73	29	1	1	1 061	2 676
Västernorrlands	41	11	–	–	1 255	2 448
Jämtlands	26	14	2	1	973	1 943
Västerbottens	49	30	2	–	1 442	2 832
Norrbottens	9	17	1	1	676	1 472
<b>Hela riket</b>						
2007	2 196	730	292	65	24 781	72 609
2005	2 419	721	349	73	24 928	75 808
2003	2 670	635	457	75	15 230	67 888

## 14. Antal företag efter driftsinriktning och produktionsområde 2007. Detaljtyper inom växtodling och husdjurskötsel

14. Number of holdings by type of farming and production area in 2007. Detailed types within crop production and animal husbandry

Produktionsområde	Jordbruksväxter					Köks-, prydnads- och plantskoleväxter	
	Spannmål m.m.	Vall utöver eget behov	Mycket potatis	Mycket sockerbetor	Blandat	Köksväxter på friland	Plantskoleväxter m.m. på friland
	(111)	(112)	(113)	(114)	(115)	(121)	(122)
Götalands södra slättbygder	1 009	158	168	329	510	80	34
Götalands mellanbygder	530	383	200	37	405	50	16
Götalands norra slättbygder	2 178	471	152	–	515	15	13
Svealands slättbygder	2 314	1 268	73	–	878	22	27
Götalands skogsbygder	574	1 356	58	4	719	28	26
Mellersta Sv. skogsbygder	355	772	55	–	368	8	7
Nedre Norrland	91	707	58	–	224	3	4
Övre Norrland	61	546	74	–	165	8	2
<b>Hela riket</b>							
2007	7 112	5 661	838	370	3 784	214	129
2005	8 522	4 732	993	582	3 950	167	96
2003	9 897	3 267	1 018	626	3 622	169	90

Produktionsområde	Köks-, prydn.- och plantskoleväxter			Frukt och bär	Blandad växtodling		
	Köksväxter i växthus	Prydnadsväxter i växthus	Blandat	Frukt och bär	Mest jordbruksväxter	Mest köks-, prydn.- och plantskoleväxter	Mest frukt och bär
	(123)	(124)	(125)	(130)	(141)	(142)	(143)
Götalands södra slättbygder	87	58	9	58	98	87	18
Götalands mellanbygder	14	18	11	151	90	84	48
Götalands norra slättbygder	11	27	12	24	39	28	16
Svealands slättbygder	18	55	14	37	39	32	19
Götalands skogsbygder	31	55	14	95	46	24	19
Mellersta Sv. skogsbygder	10	19	9	12	13	11	9
Nedre Norrland	7	13	5	35	11	5	9
Övre Norrland	12	13	3	35	11	6	7
<b>Hela riket</b>							
2007	190	258	77	447	347	277	145
2005	216	217	230	387	327	283	141
2003	255	218	240	404	253	211	133

Produktionsområde	Nötkreatur			Får och getter		
	Mjölkkor	Kött djur	Blandat	Får	Getter	Blandat
	(211)	(212)	(213)	(221)	(222)	(223)
Götalands södra slättbygder	258	314	40	58	–	–
Götalands mellanbygder	790	785	127	285	–	–
Götalands norra slättbygder	656	574	88	151	–	–
Svealands slättbygder	649	755	71	285	–	–
Götalands skogsbygder	2 361	5 644	98	1 054	–	–
Mellersta Sv. skogsbygder	416	890	28	278	–	–
Nedre Norrland	624	1 066	22	306	–	–
Övre Norrland	546	407	25	207	–	–
<b>Hela riket</b>						
2007	6 300	10 435	499	2 624	–	–
2005	7 542	10 742	614	2 389	–	–
2003	8 520	10 655	757	2 397	80	43

### 15. Antal företag efter driftsinriktning och produktionsområde 2007. Detaljtyper inom husdjursskötsel, blandat jordbruk och småbruk

15. Number of holdings by type of farming and production area in 2007. Detailed types within animal husbandry, mixed farming and small farming

Produktionsområde	Svin			Fjäderfä		
	Smågrisar	Slaktsvin	Blandat	Värphöns	Slaktkyck- lingar	Blandat
	(231)	(232)	(233)	(241)	(242)	(243)
Götalands södra slättbygder	41	46	109	29	9	2
Götalands mellanbygder	26	29	74	27	10	—
Götalands norra slättbygder	24	55	57	44	1	—
Svealands slättbygder	20	46	43	16	2	—
Götalands skogsbygder	28	28	55	35	8	—
Mellersta Sv. skogsbygder	1	4	15	15	—	—
Nedre Norrland	1	5	8	10	—	—
Övre Norrland	—	7	21	5	—	—
<b>Hela riket</b>						
2007	141	220	382	181	30	2
2005	155	258	443	178	35	1
2003	173	289	577	161	24	4

Produktionsområde	Blandad husdjursskötsel				Blandat jordbruk, mest växtodling		
	Mest nötkreatur	Mest får och getter	Mest svin	Mest fjäderfä	Jordbruksväxter	Köks-, prydn.- och plantskoleväxter	Frukt och bär
	(251)	(252)	(253)	(254)	(311)	(312)	(313)
Götalands södra slättbygder	79	11	34	3	218	10	5
Götalands mellanbygder	156	54	37	6	280	13	14
Götalands norra slättbygder	89	33	30	5	341	6	2
Svealands slättbygder	131	92	20	3	489	13	2
Götalands skogsbygder	411	168	34	7	309	15	14
Mellersta Sv. skogsbygder	99	64	4	2	187	2	1
Nedre Norrland	84	53	3	—	113	—	2
Övre Norrland	44	29	2	—	56	1	2
<b>Hela riket</b>							
2007	1 093	504	164	26	1 993	60	42
2005	1 213	482	219	51	2 076	42	35
2003	1 434	550	295	42	2 333	48	36

Produktionsområde	Blandat jordbruk, mest husdjursskötsel				Småbruk	Samtliga
	Nötkreatur	Får och getter	Svin	Fjäderfä		
	(321)	(322)	(323)	(324)		
Götalands södra slättbygder	149	20	76	9	1 091	5 314
Götalands mellanbygder	364	84	56	11	1 395	6 660
Götalands norra slättbygder	299	59	70	16	2 424	8 525
Svealands slättbygder	478	174	44	14	3 233	11 376
Götalands skogsbygder	470	186	36	10	7 584	21 604
Mellersta Sv. skogsbygder	244	101	4	2	3 531	7 536
Nedre Norrland	128	54	2	2	3 117	6 772
Övre Norrland	64	52	4	1	2 406	4 822
<b>Hela riket</b>						
2007	2 196	730	292	65	24 781	72 609
2005	2 419	721	349	73	24 928	75 808
2003	2 670	635	457	75	15 230	67 888

## 16. Antal företag efter driftsinriktning och stödområde 2007. Detaljtyper inom växtodling och husdjurskötsel

16. Number of holdings by type of farming and support area in 2007. Detailed types within crop production and animal husbandry

Stödområde	Jordbruksväxter					Köks-, prydnads- och plantskoleväxter	
	Spannmål m.m.	Vall utöver eget behov	Mycket potatis	Mycket socker- betor	Blandat	Köksväxter på friland	Plantskole- växter m.m. på friland
	(111)	(112)	(113)	(114)	(115)	(121)	(122)
Stödområde 1	1	115	22	–	14	2	–
Stödområde 2a	65	600	63	–	173	6	2
Stödområde 2b	29	412	22	–	123	3	3
Stödområde 3	94	272	30	–	137	1	2
Stödområde 4a+4b	356	652	61	–	301	12	8
Stödområde 5a	111	622	11	–	225	7	8
Stödområde 5b	503	919	56	2	587	29	15
Stödområde 5c	224	389	11	–	238	6	4
Stödområde 5m	315	226	22	1	167	11	5
Övriga riket	5 414	1 454	540	367	1 819	137	82
<b>Hela riket</b>							
2007	7 112	5 661	838	370	3 784	214	129
2005	8 522	4 732	993	582	3 950	167	96
2003	9 897	3 267	1 018	626	3 622	169	90

Stödområde	Köks-, prydn.- och plantskoleväxter			Frukt och bär	Blandad växtodling		
	Köksväxter i växthus	Prydnads- växter i växthus	Blandat		Mest jord- bruksväxter	Mest köks-, prydn.- och plantskole- växter	Mest frukt och bär
	(123)	(124)	(125)	(130)	(141)	(142)	(143)
Stödområde 1	4	2	1	10	–	3	3
Stödområde 2a	9	12	3	33	12	3	8
Stödområde 2b	5	6	2	24	5	3	4
Stödområde 3	4	7	3	4	7	3	1
Stödområde 4a+4b	5	14	5	13	5	10	8
Stödområde 5a	13	16	8	28	16	10	6
Stödområde 5b	16	34	11	45	24	26	17
Stödområde 5c	5	10	6	40	14	8	8
Stödområde 5m	2	–	–	13	24	29	9
Övriga riket	127	157	38	237	240	182	81
<b>Hela riket</b>							
2007	190	258	77	447	347	277	145
2005	216	217	230	387	327	283	141
2003	255	218	240	404	253	211	133

Stödområde	Nötkreatur			Får och getter		
	Mjölkkor (211)	Kött djur (212)	Blandat (213)	Får (221)	Getter (222)	Blandat (223)
	(211)	(212)	(213)	(221)	(222)	(223)
Stödområde 1	144	183	6	108	–	–
Stödområde 2a	581	520	24	184	–	–
Stödområde 2b	297	515	12	124	–	–
Stödområde 3	218	480	8	162	–	–
Stödområde 4a+4b	312	574	19	174	–	–
Stödområde 5a	1 121	3 292	30	600	–	–
Stödområde 5b	1 351	2 298	117	591	–	–
Stödområde 5c	467	650	30	202	–	–
Stödområde 5m	217	173	37	68	–	–
Övriga riket	1 592	1 750	216	411	–	–
<b>Hela riket</b>						
2007	6 300	10 435	499	2 624	–	–
2005	7 542	10 742	614	2 389	–	–
2003	8 520	10 655	757	2 397	80	43

### 17. Antal företag efter driftsinriktning och stödområde 2007. Detaljtyper inom husdjursskötsel, blandat jordbruk och småbruk

17. Number of holdings by type of farming and support area in 2007. Detailed types within animal husbandry, mixed farming and small farming

Stödområde	Svin			Fjäderfä		
	Smågrisar	Slaktsvin	Blandat	Värphöns	Slaktkyck- lingar	Blandat
	(231)	(232)	(233)	(241)	(242)	(243)
Stödområde 1	–	1	1	2	–	–
Stödområde 2a	–	6	21	5	–	–
Stödområde 2b	1	5	4	7	–	–
Stödområde 3	–	1	5	2	–	–
Stödområde 4a+4b	3	14	13	6	–	–
Stödområde 5a	6	3	3	22	7	–
Stödområde 5b	13	23	42	22	1	–
Stödområde 5c	6	5	11	8	2	–
Stödområde 5m	3	8	8	8	–	–
Övriga riket	109	154	274	99	20	2
<b>Hela riket</b>						
2007	141	220	382	181	30	2
2005	155	258	443	178	35	1
2003	173	289	577	161	24	4

Stödområde	Blandad husdjursskötsel				Blandat jordbruk, mest växtodling		
	Mest nöt- kreatur	Mest får och getter	Mest svin	Mest fjäderfä	Jordbruks- växter	Köks-, prydn.- och plantskole- växter	Frukt och bär
	(251)	(252)	(253)	(254)	(311)	(312)	(313)
Stödområde 1	15	14	–	–	18	–	1
Stödområde 2a	49	32	–	–	66	–	1
Stödområde 2b	38	24	2	–	55	–	2
Stödområde 3	49	28	1	–	68	1	–
Stödområde 4a+4b	51	30	4	1	156	2	1
Stödområde 5a	188	92	8	4	110	9	4
Stödområde 5b	271	120	24	5	259	9	6
Stödområde 5c	89	54	8	1	117	6	3
Stödområde 5m	41	12	6	1	93	4	1
Övriga riket	302	98	109	14	1 051	28	23
<b>Hela riket</b>							
2007	1 093	504	164	26	1 993	60	42
2005	1 213	482	219	51	2 076	42	35
2003	1 434	550	295	42	2 333	48	36

Stödområde	Blandat jordbruk, mest husdjursskötsel				Småbruk (900)	Samtliga
	Nötkreatur	Får och getter	Svin	Fjäderfä		
	(321)	(322)	(323)	(324)		
Stödområde 1	19	18	1	–	1 069	1 777
Stödområde 2a	71	47	4	1	2 204	4 808
Stödområde 2b	65	22	–	2	1 599	3 415
Stödområde 3	82	43	2	–	1 643	3 358
Stödområde 4a+4b	187	85	11	–	2 555	5 650
Stödområde 5a	170	81	5	4	4 027	10 867
Stödområde 5b	374	146	22	2	4 049	12 029
Stödområde 5c	139	56	3	2	1 041	3 863
Stödområde 5m	123	40	13	5	559	2 244
Övriga riket	966	192	231	47	6 035	24 598
<b>Hela riket</b>						
2007	2 196	730	292	65	24 781	72 609
2005	2 419	721	349	73	24 928	75 808
2003	2 670	635	457	75	15 230	67 888



### 18. Antal företag efter driftsinriktning och storleksgrupp åker 2007. Detaljtyper inom växtodling och husdjurskötsel

18. Number of holdings by type of farming and size of arable land in 2007. Detailed types within crop production and animal husbandry

Storleksgrupp åker, hektar	Jordbruksväxter					Köks-, prydnads- och plantskoleväxter	
	Spannmål m.m.	Vall utöver eget behov	Mycket potatis	Mycket sockerbeter	Blandat	Köksväxter på friland	Plantskoleväxter m.m. på friland
	(111)	(112)	(113)	(114)	(115)	(121)	(122)
- 2,0	-	-	-	-	-	21	30
2,1 - 5,0	-	-	19	-	-	46	23
5,1 - 10,0	65	133	55	15	149	37	22
10,1 - 20,0	1 131	3 274	108	63	1 001	25	11
20,1 - 30,0	1 050	1 220	96	51	713	19	8
30,1 - 50,0	1 504	733	131	77	785	19	10
50,1 - 100,0	1 765	254	205	92	688	18	7
100,0 -	1 597	47	224	72	448	29	18
<b>Hela riket</b>							
2007	7 112	5 661	838	370	3 784	214	129
2005	8 522	4 732	993	582	3 950	167	96
2003	9 897	3 267	1 018	626	3 622	169	90

Storleksgrupp åker, hektar	Köks-, prydn.- och plantskoleväxter			Frukt och bär	Blandad växtodling		
	Köksväxter i växthus	Prydnadsväxter i växthus	Blandat	Frukt och bär	Mest jordbruksväxter	Mest köks-, prydn.- och plantskoleväxter	Mest frukt och bär
	(123)	(124)	(125)	(130)	(141)	(142)	(143)
- 2,0	154	222	36	54	-	3	6
2,1 - 5,0	15	24	16	105	7	12	17
5,1 - 10,0	9	6	9	94	34	33	16
10,1 - 20,0	5	2	8	98	44	48	27
20,1 - 30,0	1	1	2	29	22	25	12
30,1 - 50,0	1	3	2	38	48	34	23
50,1 - 100,0	5	-	1	19	78	55	23
100,0 -	-	-	3	10	114	67	21
<b>Hela riket</b>							
2007	190	258	77	447	347	277	145
2005	216	217	230	387	327	283	141
2003	255	218	240	404	253	211	133

Storleksgrupp åker, hektar	Nötkreatur			Får och getter		
	Mjölkkor	Köttjur	Blandat	Får	Getter	Blandat
	-211	-212	-213	-221	-222	-223
- 2,0	15	16	-	21	-	-
2,1 - 5,0	6	731	-	758	-	-
5,1 - 10,0	52	1 762	-	897	-	-
10,1 - 20,0	369	2 743	8	539	-	-
20,1 - 30,0	559	1 730	21	186	-	-
30,1 - 50,0	1 408	1 724	61	142	-	-
50,1 - 100,0	2 490	1 318	203	66	-	-
100,0 -	1 401	411	206	15	-	-
<b>Hela riket</b>						
2007	6 300	10 435	499	2 624	-	-
2005	7 542	10 742	614	2 389	-	-
2003	8 520	10 655	757	2 397	80	43

### 19. Antal företag efter driftsinriktning och storleksgrupp åker 2007. Detaljtyper inom husdjurskötsel, blandat jordbruk och småbruk

19. Number of holdings by type of farming and size of arable land in 2007. Detailed types within animal husbandry, mixed farming and small farming

Storleksgrupp åker, hektar	Svin			Fjäderfä		
	Smågrisar	Slaktsvin	Blandat	Värphöns	Slakt- kycklingar	Blandat
	(231)	(232)	(233)	(241)	(242)	(243)
- 2,0	36	45	30	94	19	1
2,1 - 5,0	3	4	7	11	1	-
5,1 - 10,0	7	4	7	7	2	-
10,1 - 20,0	22	12	29	10	1	-
20,1 - 30,0	15	11	36	7	1	-
30,1 - 50,0	23	17	44	15	-	-
50,1 - 100,0	17	40	112	15	2	1
100,0 -	18	87	117	22	4	-
<b>Hela riket</b>						
2007	141	220	382	181	30	2
2005	155	258	443	178	35	1
2003	173	289	577	161	24	4

Storleksgrupp åker, hektar	Blandad husdjurskötsel				Blandat jordbruk, mest växtodling		
	Mest nötkreatur	Mest får och getter	Mest svin	Mest fjäderfä	Jordbruksväxter	Köks-, prydn.- och plantskoleväxter	Frukt och bär
	(251)	(252)	(253)	(254)	(311)	(312)	(313)
- 2,0	2	2	2	2	-	3	-
2,1 - 5,0	83	109	-	1	5	8	-
5,1 - 10,0	167	136	12	1	176	11	6
10,1 - 20,0	248	106	14	1	349	7	6
20,1 - 30,0	141	58	19	2	240	5	6
30,1 - 50,0	198	44	18	5	331	7	12
50,1 - 100,0	152	39	48	6	424	11	8
100,0 -	102	10	51	8	468	8	2
<b>Hela riket</b>							
2007	1 093	504	164	26	1 993	60	42
2005	1 213	482	219	51	2 076	42	35
2003	1 434	550	295	42	2 333	48	36

Storleksgrupp åker, hektar	Blandat jordbruk, mest husdjurskötsel				Småbruk	Samtliga
	Nötkreatur	Får och getter	Svin	Fjäderfä		
	(321)	(322)	(323)	(324)		
- 2,0	-	3	-	1	56	874
2,1 - 5,0	4	24	1	6	11 990	14 038
5,1 - 10,0	123	210	10	3	9 431	13 701
10,1 - 20,0	300	288	19	1	2 576	13 493
20,1 - 30,0	276	103	19	4	434	7 122
30,1 - 50,0	460	57	39	7	239	8 259
50,1 - 100,0	620	34	75	12	54	8 957
100,0 -	413	11	129	31	1	6 165
<b>Hela riket</b>						
2007	2 196	730	292	65	24 781	72 609
2005	2 419	721	349	73	24 928	75 808
2003	2 670	635	457	75	15 230	67 888

**20. Standardiserat arbetsbehov efter driftsinriktning och län 2007. 1000 timmar**

## 20. Standard man-hours by type of farming and county in 2007. 1000 hours

Län	Jordbruks- växter (11)	Trädgårds- växter (12+13)	Blandad växtodling (14)	Mjölkkor (211)	Nötkreatur övrigt (212+213)	Svin (23)
Stockholms	743	324	52	325	230	22
Uppsala	1 576	55	58	887	405	74
Södermanlands	896	236	51	796	413	105
Östergötlands	1 598	271	232	1 828	935	212
Jönköpings	196	106	21	2 471	1 593	23
Kronobergs	121	32	6	1 111	989	27
Kalmar	500	218	251	2 687	1 214	141
Gotlands	389	123	194	1 052	452	103
Blekinge	223	192	263	371	430	28
Skåne	4 892	3 062	1 353	2 444	2 149	824
Hallands	723	369	186	1 693	798	393
Västra Götalands	3 638	543	238	4 830	3 014	517
Värmlands	662	101	36	734	728	99
Örebro	887	145	40	579	402	88
Västmanlands	944	136	9	297	176	139
Dalarnas	414	64	31	651	493	26
Gävleborgs	420	68	17	872	630	16
Västernorrlands	211	27	27	735	553	15
Jämtlands	147	54	3	804	467	2
Västerbottens	358	100	9	1 281	397	55
Norrbottnens	238	102	24	654	148	28
<b>Hela riket</b>						
2007	19 776	6 328	3 101	27 102	16 616	2 937
2005	20 835	6 675	3 009	30 376	16 736	3 187
2003	20 522	6 124	2 390	32 497	16 888	3 592

Län	Övriga husdjur (22+24)	Blandad husdjurs- skötsel (25)	Blandat jord- bruk, mest växtodling (31)	Blandat jord- bruk, mest husdjur (32)	Småbruk (90)	Samtliga
Stockholms	66	129	149	216	150	2 404
Uppsala	65	127	281	396	185	4 107
Södermanlands	140	123	197	339	142	3 438
Östergötlands	314	253	364	590	176	6 773
Jönköpings	143	163	71	118	279	5 181
Kronobergs	113	87	25	76	223	2 809
Kalmar	273	219	231	380	203	6 317
Gotlands	253	287	206	421	69	3 548
Blekinge	104	104	131	193	87	2 125
Skåne	465	640	1 015	1 273	579	18 695
Hallands	228	367	262	375	265	5 660
Västra Götalands	556	563	677	1 121	1 308	17 005
Värmlands	102	96	155	259	472	3 443
Örebro	74	148	176	281	216	3 035
Västmanlands	47	77	149	173	113	2 259
Dalarnas	92	60	92	143	225	2 290
Gävleborgs	123	95	53	138	264	2 697
Västernorrlands	83	55	44	55	303	2 108
Jämtlands	79	31	18	42	230	1 876
Västerbottens	81	71	30	100	337	2 819
Norrbottnens	70	33	29	28	163	1 517
<b>Hela riket</b>						
2007	3 471	3 728	4 355	6 717	5 989	100 103
2005	3 191	4 187	4 547	7 350	6 083	106 177
2003	3 165	4 873	5 028	7 879	4 110	107 066

**21. Standardiserat arbetsbehov efter driftsinriktning och produktionsområde 2007**

## 21. Standard man-hours by type of farming and production area in 2007

Produktionsområde	Jordbruks- växter (11)	Trädgårds- växter (12+13)	Blandad växtodling (14)	Mjölkkor (211)	Nötkreatur övrigt (212+213)	Svin (23)
Götalands södra slättbygder	3 848	2 438	1 009	1 393	644	704
Götalands mellanbygder	2 120	1 164	1 127	3 956	1 822	563
Götalands norra slättbygder	4 096	514	377	3 089	1 357	627
Svealands slättbygder	5 182	966	216	2 894	1 609	486
Götalands skogsbygder	1 999	747	221	9 613	7 438	357
Mellersta Sveriges skogsbygder	1 211	173	71	1 717	1 439	82
Nedre Norrland	708	123	45	2 364	1 644	33
Övre Norrland	612	204	34	2 076	661	83
<b>Hela riket</b>						
2007	19 775	6 329	3 100	27 102	16 614	2 935
2005	20 835	6 675	3 009	30 376	16 736	3 187
2003	20 522	6 124	2 390	32 497	16 888	3 592

Produktionsområde	Övriga husdjur (22+24)	Blandad husdjurs- skötsel (25)	Blandat jord- bruk, mest växtodling (31)	Blandat jord- bruk, mest husdjur (32)	Småbruk (90)	Samtliga
Götalands södra slättbygder	304	425	692	769	271	12 496
Götalands mellanbygder	626	679	909	1 427	351	14 744
Götalands norra slättbygder	390	436	770	1 133	562	13 350
Svealands slättbygder	355	532	983	1 438	786	15 446
Götalands skogsbygder	1 048	1 085	551	1 087	1 862	26 008
Mellersta Sveriges skogsbygder	299	257	239	517	839	6 843
Nedre Norrland	271	199	147	208	756	6 497
Övre Norrland	176	112	62	136	563	4 719
<b>Hela riket</b>						
2007	3 469	3 725	4 353	6 715	5 990	100 103
2005	3 191	4 187	4 547	7 350	6 083	106 177
2003	3 165	4 873	5 028	7 879	4 110	107 066

**22. Standardiserat arbetsbehov efter driftsinriktning och stödområde 2007**

## 22. Standard man-hours by type of farming and support area in 2007

Stödområde	Jordbruks- växter (11)	Trädgårds- växter (12+13)	Blandad växtodling (14)	Mjölkkor (211)	Nötkreatur övrigt (212+213)	Svin (23)
Stödområde 1	108	74	7	477	250	3
Stödområde 2a	625	151	36	2 270	854	82
Stödområde 2b	374	82	25	1 151	814	23
Stödområde 3	373	39	17	808	731	19
Stödområde 4a+4b	1 119	178	65	1 285	989	127
Stödområde 5a	584	180	47	4 225	3 945	40
Stödområde 5b	1 643	444	204	5 987	3 701	258
Stödområde 5c	711	252	66	2 140	1 171	95
Stödområde 5m	791	146	307	1 012	485	90
Övriga riket	13 449	4 782	2 327	7 748	3 673	2 200
<b>Hela riket</b>						
2007	19 777	6 328	3 101	27 103	16 613	2 937
2005	20 835	6 675	3 009	30 376	16 736	3 187
2003	20 522	6 124	2 390	32 497	16 888	3 592

Stödområde	Övriga husdjur (22+24)	Blandad husdjurs- skötsel (25)	Blandat jord- bruk, mest växtodling (31)	Blandat jord- bruk, mest husdjur (32)	Småbruk (90)	Samtliga
Stödområde 1	90	27	14	29	241	1 319
Stödområde 2a	158	130	72	147	526	5 051
Stödområde 2b	127	89	64	98	394	3 241
Stödområde 3	128	106	90	149	390	2 850
Stödområde 4a+4b	170	145	223	428	612	5 340
Stödområde 5a	564	434	152	289	989	11 449
Stödområde 5b	719	852	466	978	990	16 239
Stödområde 5c	231	310	197	386	263	5 820
Stödområde 5m	109	163	200	442	136	3 880
Övriga riket	1 174	1 470	2 873	3 770	1 449	44 914
<b>Hela riket</b>						
2007	3 470	3 726	4 351	6 716	5 990	100 103
2005	3 191	4 187	4 547	7 350	6 083	106 177
2003	3 165	4 873	5 028	7 879	4 110	107 066

**23. Standardiserat arbetsbehov efter driftsinriktning och storleksgrupp åker 2007**

## 23. Standard man-hours by type of farming and size of arable land in 2007

Storleksgrupp åker, hektar	Jordbruks- växter (11)	Trädgårds- växter (12+13)	Blandad växtodling (14)	Mjölkkor (211)	Nötkreatur övrigt (212+213)	Svin (23)
- 2,0		2 268	7	76	28	410
2,1 - 5,0	11	492	36	14	453	30
5,1 - 10,0	198	406	92	93	1 373	28
10,1 - 20,0	2 876	525	207	807	2 968	117
20,1 - 30,0	2 212	267	130	1 520	2 415	144
30,1 - 50,0	3 154	463	360	4 551	3 044	238
50,1 - 100,0	4 510	506	724	10 453	3 639	608
100,0 -	6 814	1 402	1 545	9 587	2 693	1 360
<b>Hela riket</b>						
2007	19 773	6 329	3 101	27 101	16 612	2 935
2005	20 835	6 675	3 009	30 376	16 736	3 187
2003	20 522	6 124	2 390	32 497	16 888	3 592

Storleksgrupp åker, hektar	Övriga husdjur (22+24)	Blandad husdjurs- skötsel (25)	Blandat jordbruk, mest växtod- ling (31)	Blandat jordbruk, mest husdjur (32)	Småbruk (90)	Samtliga
- 2,0	706	20	4	3	16	3 538
2,1 - 5,0	410	123	11	18	2 399	3 996
5,1 - 10,0	613	265	106	190	2 677	6 042
10,1 - 20,0	542	454	283	508	728	10 015
20,1 - 30,0	280	363	287	485	97	8 197
30,1 - 50,0	322	582	555	964	57	14 291
50,1 - 100,0	279	762	1 106	1 797	15	24 398
100,0 -	318	1 157	2 001	2 749	0	29 626
<b>Hela riket</b>						
2007	3 470	3 726	4 352	6 714	5 989	100 103
2005	3 191	4 187	4 547	7 350	6 083	106 177
2003	3 165	4 873	5 028	7 879	4 110	107 066

## 24. Standardiserat arbetsbehov efter driftsinriktning och län 2007. Detaljtyper inom växtodling

24. Standard man-hours by type of farming and county in 2007. Detailed types within crop production

Län	Jordbruksväxter					Köks-, prydnads- och plantskoleväxter	
	Spannmål m.m.	Vall utöver eget behov	Mycket potatis	Mycket sockerbetor	Blandat	Köksväxter på friland	Plantskoleväxter m.m. på friland
	(111)	(112)	(113)	(114)	(115)	(121)	(122)
Stockholms	350	186	13	–	194	17	80
Uppsala	1 108	184	49	–	235	2	32
Södermanlands	545	133	15	–	203	2	177
Östergötlands	953	158	209	–	277	30	75
Jönköpings	21	93	16	–	66	6	13
Kronobergs	13	63	10	–	37	2	13
Kalmar	172	125	42	1	160	23	10
Gotlands	186	66	37	–	101	76	3
Blekinge	24	28	117	0	53	15	6
Skåne	1 943	238	717	566	1 429	837	284
Hallands	257	100	189	1	176	62	59
Västra Götalands	2 161	515	319	–	644	75	113
Värmlands	196	235	65	–	167	12	13
Örebro	523	118	79	–	167	6	99
Västmanlands	653	118	8	–	166	2	12
Dalarnas	114	110	82	–	107	19	7
Gävleborgs	85	159	37	–	140	3	12
Västernorrlands	6	154	12	–	38	1	2
Jämtlands	2	97	24	–	25	1	13
Västerbottens	27	181	54	–	97	19	4
Norrbottnens	10	110	70	–	48	7	–
<b>Hela riket</b>							
2007	9 349	3 170	2 164	568	4 530	1 217	1 027
2005	10 288	2 626	2 443	891	4 586	759	772
2003	11 143	1 831	2 520	932	4 094	902	483

Län	Köks-, prydn.- och plantskoleväxter		Frukt och bär		Blandad växtodling		
	Köksväxter i växthus	Prydnadsväxter i växthus	Blandat	Frukt och bär	Mest jordbruksväxter	Mest köks-, prydn.- och plantskoleväxter	Mest frukt och bär
	(123)	(124)	(125)	(130)	(141)	(142)	(143)
Stockholms	81	109	5	31	13	30	9
Uppsala	1	6	2	12	13	18	26
Södermanlands	10	19	6	23	24	22	5
Östergötlands	61	35	25	46	116	72	43
Jönköpings	19	23	3	42	10	6	5
Kronobergs	2	4	7	5	2	–	3
Kalmar	20	21	3	142	57	118	76
Gotlands	21	–	14	9	72	103	19
Blekinge	60	5	7	99	67	77	119
Skåne	928	440	62	511	613	591	149
Hallands	50	127	15	56	112	68	6
Västra Götalands	42	172	27	114	112	62	63
Värmlands	6	26	4	40	8	9	18
Örebro	8	16	10	7	23	11	6
Västmanlands	8	100	–	15	6	2	2
Dalarnas	2	18	5	14	5	12	14
Gävleborgs	3	26	4	20	11	3	3
Västernorrlands	3	9	2	12	8	13	6
Jämtlands	6	1	5	29	–	–	3
Västerbottens	24	40	–	14	3	5	2
Norrbottnens	42	7	4	42	10	9	5
<b>Hela riket</b>							
2007	1 397	1 204	210	1 283	1 285	1 231	582
2005	1 562	1 542	750	1 290	1 110	1 276	623
2003	1 535	1 510	583	1 111	949	911	529

## 25. Standardiserat arbetsbehov efter driftsinriktning och län 2007. Detaljtyper inom husdjursskötsel

25. Standard man-hours by type of farming and country in 2007. Detailed types within animal husbandry

Län	Nötkreatur			Får och getter		
	Mjölkkor (211)	Kötttdjur (212)	Blandat (213)	Får (221)	Getter (222)	Blandat (223)
Stockholms	325	183	47	54	—	—
Uppsala	887	282	123	56	—	—
Södermanlands	796	329	84	86	—	—
Östergötlands	1 828	759	177	152	—	—
Jönköpings	2 471	1 521	72	136	—	—
Kronobergs	1 111	958	31	86	—	—
Kalmar	2 687	989	225	138	—	—
Gotlands	1 052	216	235	196	—	—
Blekinge	371	412	18	50	—	—
Skåne	2 444	1 822	327	173	—	—
Hallands	1 693	667	131	73	—	—
Västra Götalands	4 830	2 555	459	369	—	—
Värmlands	734	675	52	99	—	—
Örebro	579	355	46	56	—	—
Västmanlands	297	144	31	36	—	—
Dalarnas	651	452	41	83	—	—
Gävleborgs	872	581	50	95	—	—
Västernorrlands	735	537	16	59	—	—
Jämtlands	804	436	31	72	—	—
Västerbottens	1 281	341	56	58	—	—
Norrbottnens	654	130	18	70	—	—
<b>Hela riket</b>						
2007	27 102	14 344	2 270	2 197	—	—
2005	30 376	14 165	2 571	1 964	—	—
2003	32 497	13 740	3 147	1 902	148	45

Län	Svin			Fjäderfå		
	Smågrisar (231)	Slaktsvin (232)	Blandat (233)	Värphöns (241)	Slaktkyck- lingar (242)	Blandat (243)
Stockholms	7	11	4	12	—	—
Uppsala	14	11	49	9	—	—
Södermanlands	24	15	66	39	14	—
Östergötlands	17	78	117	162	—	—
Jönköpings	7	5	11	7	—	—
Kronobergs	2	3	23	16	11	—
Kalmar	20	15	106	123	11	—
Gotlands	21	42	41	57	—	—
Blekinge	—	7	21	17	36	—
Skåne	189	147	489	249	43	—
Hallands	74	88	231	143	4	9
Västra Götalands	159	152	207	186	1	—
Värmlands	11	50	38	3	—	—
Örebro	25	26	37	18	—	—
Västmanlands	27	58	55	11	—	—
Dalarnas	5	6	14	9	—	—
Gävleborgs	—	1	15	28	—	—
Västernorrlands	6	5	4	24	—	—
Jämtlands	—	—	2	7	—	—
Västerbottens	—	10	45	23	—	—
Norrbottnens	—	3	25	—	—	—
<b>Hela riket</b>						
2007	608	733	1 600	1 143	120	9
2005	639	800	1 748	1 074	151	1
2003	646	896	2 050	946	97	27



## 26. Standardiserat arbetsbehov efter driftsinriktning och län 2007. Detaljtyper inom husdjursskötsel, blandat jordbruk och småbruk

26. Standard man-hours by type of farming and county in 2007. Detailed types within animal husbandry, mixed farming and small farming

Län	Blandad husdjursskötsel				Blandat jordbruk, mest växtodling		
	Mest nöt- kreatur	Mest får och getter	Mest svin	Mest fjäderfä	Jordbruks- växter	Köks-, Fruk- och prydn.- och bär plantskole- växter	Frukt och bär
	(251)	(252)	(253)	(254)	(311)	(312)	(313)
Stockholms	69	37	21	4	144	5	–
Uppsala	72	24	31	–	278	3	–
Södermanlands	67	26	28	3	193	4	1
Östergötlands	131	55	49	18	353	11	–
Jönköpings	133	22	6	1	50	18	4
Kronobergs	58	17	5	7	23	–	2
Kalmar	133	39	34	12	148	27	56
Gotlands	174	69	38	5	189	17	–
Blekinge	66	13	15	11	111	–	19
Skåne	426	40	149	26	904	47	64
Hallands	254	27	78	8	241	17	4
Västra Götalands	339	85	108	32	643	22	12
Värmlands	64	19	13	–	152	3	–
Örebro	79	25	10	34	153	16	7
Västmanlands	52	12	13	–	149	–	–
Dalarnas	38	22	–	–	90	1	–
Gävleborgs	68	21	6	–	49	–	4
Västernorrlands	37	18	1	–	42	–	3
Jämtlands	18	13	–	–	18	–	–
Västerbottens	54	16	2	–	30	–	–
Norrbottens	24	8	1	–	26	2	2
<b>Hela riket</b>							
2007	2 356	608	608	161	3 986	193	177
2005	2 618	573	778	219	4 220	176	151
2003	3 150	656	933	134	4 700	199	128

Län	Blandat jordbruk, mest husdjursskötsel				Småbruk (900)	Samtliga
	Nötkreatur	Får och getter	Svin	Fjäderfä		
	(321)	(322)	(323)	(324)		
Stockholms	166	40	3	8	150	2 404
Uppsala	308	36	52	1	185	4 107
Södermanlands	226	43	30	40	142	3 438
Östergötlands	391	43	78	78	176	6 773
Jönköpings	97	18	–	2	279	5 181
Kronobergs	49	13	14	0	223	2 809
Kalmar	283	34	42	21	203	6 317
Gotlands	315	59	44	4	69	3 548
Blekinge	115	19	38	22	87	2 125
Skåne	878	55	285	55	579	18 695
Hallands	221	15	125	14	265	5 660
Västra Götalands	788	84	217	31	1 308	17 005
Värmlands	181	46	33	–	472	3 443
Örebro	196	30	34	21	216	3 035
Västmanlands	143	18	9	3	113	2 259
Dalarnas	113	23	6	0	225	2 290
Gävleborgs	111	23	1	4	264	2 697
Västernorrlands	45	10	–	–	303	2 108
Jämtlands	30	9	3	1	230	1 876
Västerbottens	74	21	5	–	337	2 819
Norrbottens	12	12	1	3	163	1 517
<b>Hela riket</b>						
2007	4 742	651	1 020	308	5 989	100 103
2005	5 165	673	1 159	354	6 083	106 177
2003	5 587	576	1 400	316	4 110	107 066

## 27. Standardiserat arbetsbehov efter driftsinriktning och produktionsområde 2007. Detaljtyper inom växtodling och husdjurskötsel

27. Standard man-hours by type of farming and production area in 2005. Detailed types within crop production and animal husbandry

Produktionsområde	Jordbruksväxter					Köks-, prydnads- och plantskoleväxter	
	Spannmål m.m.	Vall utöver eget behov	Mycket potatis	Mycket sockerbetor	Blandat	Köksväxter på friland	Plantskoleväxter m.m. på friland
	(111)	(112)	(113)	(114)	(115)	(121)	(122)
Götalands södra slättbygder	1 677	86	476	524	1 085	559	280
Götalands mellanbygder	682	228	537	40	633	423	57
Götalands norra slättbygder	2 763	271	477	–	585	89	167
Svealands slättbygder	3 263	755	193	–	971	35	413
Götalands skogsbygder	541	718	149	5	585	54	70
Mellersta Sv. skogsbygder	322	424	109	–	357	28	15
Nedre Norrland	64	382	96	–	166	3	19
Övre Norrland	37	304	125	–	146	27	4
<b>Hela riket</b>							
2007	9 349	3 168	2 162	569	4 528	1 218	1 025
2005	10 288	2 626	2 443	891	4 586	759	772
2003	11 143	1 831	2 520	932	4 094	902	483

Produktionsområde	Köks-, prydn.- och plantskoleväxter			Frukt och bär	Blandad växtodling		
	Köksväxter i växthus	Prydnadsväxter i växthus	Blandat	Frukt och bär	Mest jordbruksväxter	Mest köks-, prydn.- och plantskoleväxter	Mest frukt och bär
	(123)	(124)	(125)	(130)	(141)	(142)	(143)
Götalands södra slättbygder	893	405	63	238	446	489	73
Götalands mellanbygder	119	106	26	433	423	424	281
Götalands norra slättbygder	41	125	37	57	181	112	84
Svealands slättbygder	108	268	23	119	74	85	57
Götalands skogsbygder	145	182	31	266	108	68	45
Mellersta Sv. skogsbygder	13	48	18	51	24	23	24
Nedre Norrland	11	20	7	63	17	16	12
Övre Norrland	67	47	5	56	13	14	7
<b>Hela riket</b>							
2007	1 397	1 201	210	1 283	1 286	1 231	583
2005	1 562	1 542	750	1 290	1 110	1 276	623
2003	1 535	1 510	583	1 111	949	911	529

Produktionsområde	Nötkreatur			Får och getter		
	Mjölkkor	Kött djur	Blandat	Får	Getter	Blandat
	(211)	(212)	(213)	(221)	(222)	(223)
Götalands södra slättbygder	1 393	428	216	44	–	–
Götalands mellanbygder	3 956	1 208	614	320	–	–
Götalands norra slättbygder	3 089	938	419	135	–	–
Svealands slättbygder	2 894	1 257	353	270	–	–
Götalands skogsbygder	9 613	7 065	374	832	–	–
Mellersta Sv. skogsbygder	1 717	1 313	127	213	–	–
Nedre Norrland	2 364	1 559	85	230	–	–
Övre Norrland	2 076	578	83	153	–	–
<b>Hela riket</b>						
2007	27 102	14 346	2 271	2 197	–	–
2005	30 376	14 165	2 571	1 964	–	–
2003	32 497	13 740	3 147	1 902	148	45

## 28. Standardiserat arbetsbehov efter driftsinriktning och produktionsområde 2007. Detaljtyper inom husdjursskötsel, blandat jordbruk och småbruk

28. Standard man-hours by type of farming and production area in 2007. Detailed types within animal husbandry, mixed farming and small farming

Produktionsområde	Svin			Fjäderfä		
	Smågrisar	Slaktsvin	Blandat	Värphöns	Slaktkycklingar	Blandat
	(231)	(232)	(233)	(241)	(242)	(243)
Götalands södra slättbygder	134	148	423	222	29	9
Götalands mellanbygder	119	107	338	258	48	–
Götalands norra slättbygder	140	212	274	254	1	–
Svealands slättbygder	107	165	214	71	14	–
Götalands skogsbygder	94	69	194	190	27	–
Mellersta Sv. skogsbygder	5	11	66	85	–	–
Nedre Norrland	6	6	21	40	–	–
Övre Norrland	–	13	70	23	–	–
<b>Hela riket</b>						
2007	605	731	1 600	1 143	119	9
2005	639	800	1 748	1 074	151	1
2003	646	896	2 050	946	97	27

Produktionsområde	Blandad husdjursskötsel				Blandat jordbruk, mest växtodling		
	Mest nötkreatur	Mest får och getter	Mest svin	Mest fjäderfä	Jordbruksväxter	Köks-, prydn.- och plantskoleväxter	Frukt och bär
	(251)	(252)	(253)	(254)	(311)	(312)	(313)
Götalands södra slättbygder	275	16	112	22	619	47	26
Götalands mellanbygder	417	95	133	35	765	54	90
Götalands norra slättbygder	228	50	113	46	755	11	4
Svealands slättbygder	301	111	107	13	950	29	5
Götalands skogsbygder	758	189	123	16	463	47	41
Mellersta Sv. skogsbygder	159	61	9	28	234	2	3
Nedre Norrland	135	58	6	–	141	–	7
Övre Norrland	84	26	2	–	59	2	2
<b>Hela riket</b>							
2007	2 357	606	605	160	3 986	192	178
2005	2 618	573	778	219	4 220	176	151
2003	3 150	656	933	134	4 700	199	128

Produktionsområde	Blandat jordbruk, mest husdjursskötsel				Småbruk	Samtliga
	Nötkreatur	Får och getter	Svin	Fjäderfä		
	(321)	(322)	(323)	(324)		
Götalands södra slättbygder	418	18	285	48	271	12 496
Götalands mellanbygder	1 079	108	198	41	351	14 744
Götalands norra slättbygder	709	61	263	100	562	13 350
Svealands slättbygder	1 056	166	152	65	786	15 446
Götalands skogsbygder	810	143	96	38	1 862	26 008
Mellersta Sv. skogsbygder	418	77	15	8	839	6 843
Nedre Norrland	160	41	3	4	756	6 497
Övre Norrland	91	37	7	3	563	4 719
<b>Hela riket</b>						
2007	4 741	651	1 019	307	5 990	100 103
2005	5 165	673	1 159	354	6 083	106 177
2003	5 587	576	1 400	316	4 110	107 066

## 29. Standardiserat arbetsbehov efter driftsinriktning och stödområde 2005. Detaljtyper inom växtodling och husdjurskötsel

29. Standard man-hours by type of farming and support area in 2005. Detailed types within crop production and animal husbandry

Stödområde	Jordbruksväxter					Köks-, prydnads- och plantskoleväxter	
	Spannmål m.m.	Vall utöver eget behov	Mycket potatis	Mycket sockerbetor	Blandat	Köksväxter på friland	Plantskoleväxter m.m. på friland
	(111)	(112)	(113)	(114)	(115)	(121)	(122)
Stödområde 1	1	63	33	–	11	7	–
Stödområde 2a	39	330	106	–	151	20	4
Stödområde 2b	21	225	33	–	95	3	17
Stödområde 3	65	147	55	–	106	4	3
Stödområde 4a+4b	338	364	126	–	291	30	26
Stödområde 5a	78	328	15	–	164	9	31
Stödområde 5b	492	500	145	3	504	61	27
Stödområde 5c	241	227	27	–	217	6	20
Stödområde 5m	394	137	56	1	203	61	26
Övriga riket	7 681	848	1 568	565	2 787	1 017	871
<b>Hela riket</b>							
2007	9 350	3 169	2 164	569	4 529	1 218	1 025
2005	10 288	2 626	2 443	891	4 586	759	772
2003	11 143	1 831	2 520	932	4 094	902	483

Stödområde	Köks-, prydn.- och plantskoleväxter			Frukt och bär	Blandad växtodling		
	Köksväxter i växthus	Prydnadsväxter i växthus	Blandat		Mest jordbruksväxter	Mest köks-, prydn.- och plantskoleväxter	Mest frukt och bär
	(123)	(124)	(125)	(130)	(141)	(142)	(143)
Stödområde 1	23	31	1	13	–	5	2
Stödområde 2a	49	16	4	59	14	9	13
Stödområde 2b	6	9	5	44	8	13	4
Stödområde 3	4	18	3	7	12	5	1
Stödområde 4a+4b	6	51	11	54	11	21	33
Stödområde 5a	47	35	16	43	18	21	9
Stödområde 5b	97	120	15	124	63	94	47
Stödområde 5c	27	49	21	128	27	18	21
Stödområde 5m	11	–	–	48	98	157	51
Övriga riket	1 127	871	133	763	1 036	888	403
<b>Hela riket</b>							
2007	1 397	1 200	208	1 283	1 287	1 231	584
2005	1 562	1 542	750	1 290	1 110	1 276	623
2003	1 535	1 510	583	1 111	949	911	529

Stödområde	Nötkreatur			Får och getter		
	Mjölkkor	Kött djur	Blandat	Får	Getter	Blandat
	(211)	(212)	(213)	(221)	(222)	(223)
Stödområde 1	477	229	21	79	–	–
Stödområde 2a	2 270	775	79	139	–	–
Stödområde 2b	1 151	759	55	98	–	–
Stödområde 3	808	708	24	114	–	–
Stödområde 4a+4b	1 285	904	84	142	–	–
Stödområde 5a	4 225	3 838	107	439	–	–
Stödområde 5b	5 987	3 175	526	536	–	–
Stödområde 5c	2 140	1 022	149	195	–	–
Stödområde 5m	1 012	299	186	71	–	–
Övriga riket	7 748	2 636	1 038	385	–	–
<b>Hela riket</b>						
2007	27 103	14 344	2 269	2 198	–	–
2005	30 376	14 165	2 571	1 964	–	–
2003	32 497	13 740	3 147	1 902	148	45

### 30. Standardiserat arbetsbehov efter driftsinriktning och stödområde 2007. Detaljtyper inom husdjursskötsel, blandat jordbruk och småbruk

30. Standard man-hours by type of farming and support area in 2007. Detailed types within animal husbandry, mixed farming and small farming

Stödområde	Svin			Fjäderfå		
	Smågrisar	Slaktsvin	Blandat	Värphöns	Slakt- kycklingar	Blandat
	(231)	(232)	(233)	(241)	(242)	(243)
Stödområde 1	–	1	1	10	–	–
Stödområde 2a	–	12	70	19	–	–
Stödområde 2b	6	6	11	29	–	–
Stödområde 3	–	2	17	14	–	–
Stödområde 4a+4b	16	54	57	28	–	–
Stödområde 5a	24	7	9	107	18	–
Stödområde 5b	51	51	156	174	9	–
Stödområde 5c	34	16	45	25	11	–
Stödområde 5m	15	42	34	39	–	–
Övriga riket	460	540	1 200	698	82	9
<b>Hela riket</b>						
2007	606	731	1 600	1 143	120	9
2005	639	800	1 748	1 074	151	1
2003	646	896	2 050	946	97	27

Stödområde	Blandad husdjursskötsel				Blandat jordbruk, mest växtodling		
	Mest nötkreatur	Mest får och getter	Mest svin	Mest fjäderfå	Jordbruksväxter	Köks-, Fruk- och bär prydn.- och plantskole- växter	
	(251)	(252)	(253)	(254)	(311)	(312)	(313)
Stödområde 1	16	11	–	–	14	–	1
Stödområde 2a	97	31	2	–	70	2	1
Stödområde 2b	59	25	5	–	58	–	7
Stödområde 3	76	29	1	–	89	1	–
Stödområde 4a+4b	95	28	16	6	217	4	3
Stödområde 5a	308	95	21	10	112	29	11
Stödområde 5b	553	172	97	30	425	27	14
Stödområde 5c	201	66	35	8	172	11	14
Stödområde 5m	116	19	25	4	185	12	3
Övriga riket	835	131	403	102	2 644	106	123
<b>Hela riket</b>							
2007	2 356	607	605	160	3 986	192	176
2005	2 618	573	778	219	4 220	176	151
2003	3 150	656	933	134	4 700	199	128

Stödområde	Blandat jordbruk, mest husdjursskötsel				Småbruk	Samtliga
	Nötkreatur	Får och getter	Svin	Fjäderfå		
	(321)	(322)	(323)	(324)	(900)	
Stödområde 1	18	10	1	–	241	1 319
Stödområde 2a	100	37	8	3	526	5 051
Stödområde 2b	79	15	–	4	394	3 241
Stödområde 3	113	32	4	–	390	2 850
Stödområde 4a+4b	315	65	40	8	612	5 340
Stödområde 5a	211	55	8	16	989	11 449
Stödområde 5b	768	137	67	6	990	16 239
Stödområde 5c	319	51	8	8	263	5 820
Stödområde 5m	338	48	41	15	136	3 880
Övriga riket	2 479	199	844	248	1 449	44 914
<b>Hela riket</b>						
2007	4 740	649	1 021	308	5 990	100 103
2005	5 165	673	1 159	354	6 083	106 177
2003	5 587	576	1 400	316	4 110	107 066

### 31. Standardiserat arbetsbehov efter driftsinriktning och storleksgrupp åker 2007. Detaljtyper inom växtodling och husdjurskötsel

31. Standard man-hours by type of farming and size of arable land in 2007. Detailed types within crop production and animal husbandry

Storleksgrupp åker, hektar	Jordbruksväxter				Köks-, prydnads- och plantskoleväxter		
	Spannmål m.m. (111)	Vall utöver eget behov (112)	Mycket potatis (113)	Mycket sock- erbeter (114)	Blandat (115)	Köksväxter på friland (121)	Plantskoleväxter m.m. på friland (122)
- 2,0	-	-	-	-	-	14	52
2,1 - 5,0	-	-	11	-	-	60	61
5,1 - 10,0	28	56	42	7	65	63	85
10,1 - 20,0	602	1 534	124	46	570	80	53
20,1 - 30,0	734	719	156	51	551	67	56
30,1 - 50,0	1 452	533	260	106	804	126	96
50,1 - 100,0	2 491	247	575	167	1 032	156	121
100,0 -	4 044	79	994	191	1 506	651	501
<b>Hela riket</b>							
2007	9 351	3 168	2 162	568	4 528	1 217	1 025
2005	10 288	2 626	2 443	891	4 586	759	772
2003	11 143	1 831	2 520	932	4 094	902	483

Storleksgrupp åker, hektar	Köks-, prydn.- och plantskoleväxter			Frukt och bär	Blandad växtodling		
	Köksväxter i växthus (123)	Prydnads- växter i växt- hus (124)	Blandat (125)	Frukt och bär (130)	Mest jord- bruksväxter (141)	Mest köks-, prydn.- och plantskole- växter (142)	Mest frukt och bär (143)
- 2,0	1 049	1 049	68	37	-	2	5
2,1 - 5,0	129	98	21	122	4	15	17
5,1 - 10,0	60	17	22	160	23	48	21
10,1 - 20,0	89	20	24	259	45	105	57
20,1 - 30,0	2	3	20	118	39	58	33
30,1 - 50,0	6	14	8	213	115	130	116
50,1 - 100,0	61	-	12	156	287	299	138
100,0 -	-	-	34	216	774	575	196
<b>Hela riket</b>							
2007	1 396	1 201	209	1 281	1 287	1 232	583
2005	1 562	1 542	750	1 290	1 110	1 276	623
2003	1 535	1 510	583	1 111	949	911	529

Storleksgrupp åker, hektar	Nöt kreatur			Får och getter		
	Mjölkkor (211)	Kött djur (212)	Blandat (213)	Får (221)	Getter (222)	Blandat (223)
- 2,0	76	28	-	16	-	-
2,1 - 5,0	14	453	-	386	-	-
5,1 - 10,0	93	1 373	-	574	-	-
10,1 - 20,0	807	2 951	17	507	-	-
20,1 - 30,0	1 520	2 366	49	250	-	-
30,1 - 50,0	4 551	2 866	179	243	-	-
50,1 - 100,0	10 453	2 858	781	166	-	-
100,0 -	9 587	1 450	1 243	57	-	-
<b>Hela riket</b>						
2007	27 100	14 345	2 269	2 199	-	-
2005	30 376	14 165	2 571	1 964	-	-
2003	32 497	13 740	3 147	1 902	148	45

### 32. Standardiserat arbetsbehov efter driftsinriktning och storleksgrupp åker 2007. Detaljtyper inom husdjursskötsel, blandat jordbruk och småbruk

32. Standard man-hours by type of farming and size of arable land in 2007. Detailed types within animal husbandry, mixed farming and small farming

Storleksgrupp åker, hektar	Svin			Fjäderfä		
	Smågrisar	Slaktsvin	Blandat	Värphöns	Slakt- kycklingar	Blandat
	(231)	(232)	(233)	(241)	(242)	(243)
- 2,0	168	89	153	633	56	2
2,1 - 5,0	6	6	18	22	3	-
5,1 - 10,0	14	5	9	35	4	-
10,1 - 20,0	38	24	55	32	3	-
20,1 - 30,0	40	21	84	27	3	-
30,1 - 50,0	77	40	120	79	-	-
50,1 - 100,0	77	115	417	85	20	7
100,0 -	185	431	745	231	30	-
<b>Hela riket</b>						
2007	605	731	1 601	1 144	119	9
2005	639	800	1 748	1 074	151	1
2003	646	896	2 050	946	97	27

Storleksgrupp åker, hektar	Blandad husdjursskötsel				Blandat jordbruk, mest växtodling		
	Mest nötkreatur	Mest får och getter	Mest svin	Mest fjäderfä	Jordbruksväxter	Köks-, prydn.- och plantskoleväxter	Frukt och bär
	(251)	(252)	(253)	(254)	(311)	(312)	(313)
- 2,0	5	2	4	10	-	4	-
2,1 - 5,0	61	61	-	1	2	8	2
5,1 - 10,0	147	105	11	1	86	14	7
10,1 - 20,0	321	110	22	1	251	14	18
20,1 - 30,0	235	84	40	4	260	10	16
30,1 - 50,0	432	85	48	18	490	22	43
50,1 - 100,0	452	111	166	34	1 011	53	42
100,0 -	702	49	315	92	1 884	68	50
<b>Hela riket</b>							
2007	2 355	607	606	161	3 984	193	177
2005	2 618	573	778	219	4 220	176	151
2003	3 150	656	933	134	4 700	199	128

Storleksgrupp åker, hektar	Blandat jordbruk, mest husdjursskötsel				Småbruk	Samtliga
	Nötkreatur	Får och getter	Svin	Fjäderfä		
	(321)	(322)	(323)	(324)		
- 2,0	-	2	-	1	16	3 538
2,1 - 5,0	3	12	0	3	2 399	3 996
5,1 - 10,0	67	110	8	5	2 677	6 042
10,1 - 20,0	260	226	21	1	728	10 015
20,1 - 30,0	338	107	33	7	97	8 197
30,1 - 50,0	776	84	86	18	57	14 291
50,1 - 100,0	1 448	72	226	51	15	24 398
100,0 -	1 848	36	645	221	0	29 626
<b>Hela riket</b>						
2007	4 740	649	1 019	307	5 989	100 103
2005	5 165	673	1 159	354	6 083	106 177
2003	5 587	576	1 400	316	4 110	107 066

## Fakta om statistiken

---

Sedan lång tid tillbaka genomförs i Sverige varje år statistiska undersökningar för att redovisa jordbrukets struktur i juni månad. Vissa år består en del av denna redovisning i att statistiskt belysa antalet företag efter driftsinriktning och standardiserat arbetsbehov.

### Detta omfattar statistiken

#### Definitioner och förklaringar

Den population, som statistiken ska belysa, utgörs av samtliga jordbruksföretag i landet som i juni 2005

- brukade mer än 2,0 ha åkermark, eller
- innehade stora djurbesättningar - minst 50 kor eller 250 nötkreatur eller 50 suggor eller 250 svin eller 50 tackor eller 1 000 höns (inklusive kycklingar), eller
- innehade minst 2 500 kvadratmeter frilandsareal för trädgårdsproduktion, eller
- innehade minst 200 kvadratmeter växthusyta för trädgårdsproduktion.

Med jordbruksföretag avses en inom jordbruk, husdjursskötsel eller trädgårdsodling bedriven verksamhet under en och samma driftsledning.

De variabler som redovisas i detta statistiska meddelande är

- antal jordbruksföretag i juni 2005
- standardiserat arbetsbehov vid jordbruksföretag i juni 2005.

*Antalet jordbruksföretag* redovisas efter indelningar avseende driftsinriktning, region, åkerareal och standardiserat arbetsbehov.

*Standardiserat arbetsbehov* redovisas efter indelningar avseende driftsinriktning, region, åkerareal och standardiserat arbetsbehov.

### Så görs statistiken

Denna statistik bygger på uppgifter från Lantbruksregistret (LBR). LBR baseras på en postenkätundersökning i juni 2005 till samtliga jordbruksföretag i landet samt på en bearbetning av Jordbruksverkets administrativa register för areal-baserade stöd (ARARAT) och Jordbruksverkets centrala nötkreatursregister (CDB).

Klassificeringen av jordbruksföretag efter driftsinriktning baseras på uppskattningar av standardiserat arbetsbehov inom olika driftsgrenar såsom odling av olika grödor, mjölkproduktion och olika typer av djurhållning. Dessa uppskattningar baseras på grödareal och husdjursantal och är differentierade efter produktionens omfattning.

Det antagna arbetsbehovet per hektar respektive djur är normalt, som baseras på uppskattade genomsnittliga förhållanden beträffande t.ex. maskinell utrustning och arrondering. Det tar inte hänsyn till att enskilda företag kan ha en mycket liten maskinpark eller vara mycket dåligt arronderade.

Metoden beskrivs i det statistiska meddelandet JO 35 SM 0101 "Rapporter från lantbrukets företagsregister 2000. Jordbruksföretagens driftsinriktning 2000 (jämför reviderade, jämförbara uppgifter avseende 1999). Typologidata."



## Statistikens tillförlitlighet

I denna statistik förekommer täckningsfel, bortfallsfel, mätfel, bearbetningsfel och modellfel. Endast modellfelen bedöms kunna ha en inverkan på statistikens tillförlitlighet som inte är obetydlig. Urvalsfel förekommer inte eftersom denna statistik baseras på uppgifter från samtliga jordbruksföretag i populationen.

*Övertäckning* förekommer inte, medan *undertäckning* förekommer om uppdateringen av jordbruksföretag i rampopulationen inte har blivit komplett. Rampopulationen utgörs av lantbruksregistret (LBR). Ramen för 2005 års undersökning består av LBR 2004 kompletterat med information från administrativa register såsom t.ex. Jordbruksverkets register över arealbaserade stöd (ARARAT).

*Mätfel* förekommer i den grad uppgifterna i enkätundersökningens svarsblanketter är felaktiga. I enkätundersökningen görs kontroller dels av inlästa värden genom verifiering, dels i efterhand av avvikelser från förväntade värden.

*Modellfel* förekommer i den grad antagandena om standardiserat arbetsbehov är felaktiga. *Svarsbortfallet* i enkätundersökningen var ca 5 %. Fel från bearbetningsprocessen bedöms inte påverka resultaten i stort.

Företagsbegreppet i LBR och ARARAT skiljer sig åt. Med ett jordbruksföretag i LBR avses en inom jordbruk, skogsbruk, husdjursskötsel eller trädgårdsodling bedriven verksamhet under en och samma driftsledning. Ett företag i LBR kan därför bestå av flera jordbrukare som ansökt om arealbaserade stöd. I samband med EU:s senaste jordbruksreform, som genomfördes i Sverige år 2005, ökade antalet ansökningar om arealbaserade stöd kraftigt. En stor del av de nya ansökningarna kom från jordbrukare som tidigare inte ansökt om stöd och därmed inte funnits med i registret över de arealbaserade stöden. En stor del av dessa jordbrukare kunde inte heller hänföras till ett befintligt företag i LBR. Dessa jordbrukare skulle kunna vara

- markägare som p.g.a. jordbruksreformen beslutat att själva bruka marken istället för att arrendera ut den till en annan brukare,
- jordbrukare/företag som tidigare funnits i LBR men som tagits bort från registret, vilket kan vara fallet om jordbruksföretaget lämnat felaktig information gällande registervariabler i LBR eller om de inte svarat på enkätundersökningarna under flera år, eller
- jordbrukare/företag som aldrig tidigare funnits med i LBR.

I de fall en jordbrukare som ansökt om arealbaserat stöd inte kan hänföras till ett befintligt företag i LBR skapas ett nytt företag. Det ökade antalet ansökningar om arealbaserade stöd 2005 ledde därför till att antalet företag år 2005 blev ca 8 000 eller 12 % fler än 2003. Ökningen av antalet företag i jordbruksstatistiken 2005 jämfört med tidigare år innebär inte med säkerhet att den faktiska strukturen i jordbruket förändrats på motsvarande sätt.

## Bra att veta

Ökningen av antalet företag i jordbruket 2005 jämfört med tidigare år bör tolkas med försiktighet. Den innebär inte att den faktiska strukturen förändrats på motsvarande sätt. Inga större förändringar i stödsystemen har skett mellan åren 2005 och 2007.

En översyn av typologin gjordes avseende år 2000 (även uppgifter för år 1999 beräknades med reviderade arbetsbehovstal) vilket försämrade jämförbarheten bakåt i tiden. Denna revidering beskrivs närmare i JO 35 SM 0101.

För år 2000 och tidigare ingick i den redovisade statistiken inte trädgårdsföretag av viss omfattning men med högst 2,0 hektar åkermark.

## **Annan statistik**

Uppgifter om jordbruksföretag efter t.ex. bruksform och företagarkategori och om jordbruksföretagarnas, familjemedlemmars och anställdas arbetstider redovisas i JO 34 SM 0601 (Jordbruksföretag och företagare 2005) respektive JO 30 SM 0601 (Sysselsättning i jordbruket 2005).

## **Elektronisk publicering**

Detta statistiska meddelande finns kostnadsfritt åtkomligt på Jordbruksverkets webbplats <http://www.sjv.se> under Statistik samt på SCB:s webbplats <http://www.scb.se> under Jord- och skogsbruk, fiske.

Mer information om statistiken och dess kvalitet ges i en särskild Beskrivning av statistiken.

## In English

---

### Summary

The statistics in this report is based on the Swedish Farm Register. It is updated by using postal questionnaires and administrative sources such as the register on the farmers applications for area based subsidies. The changes in agricultural policy following the Mid Term Review were implemented in Sweden in 2005. As a consequence of the new policy the number of applications for area based subsidies increased considerably in 2005. A large part of the new applications could not be linked to existing holdings in the Farm Register and this led to an increase in the number of holdings in the Farm Register. The increase does not necessarily mean that the actual structure of the agricultural sector changed correspondingly.

#### Increasing number of small farms

Having decreased continuously since the mid nineteen eighties, the number of agricultural holdings increased by 7 920 or 12 % to 75 808 holdings between 2003 and 2005. The holdings that were added mainly consisted of small farms – i.e. holdings with a calculated yearly labour requirement of less than 400 hours. Between 2003 and 2005 there was an increase in the number of such holdings by nearly 10 000 or 64 %. However, between 2005 and 2007 the number of agriculture holdings once again decreased, from 75 808 to 72 609. Although there was a slight decrease in the number of small farms, the figure still remains close to 25 000 as opposed to around 15 000 in 2003. Holdings with animal husbandry as its main occupation as well as holdings practicing mixed farming have decreased continuously since 2000. Holdings with crop production as its main occupation increased slightly between 2003 and 2005. However, in 2007, the number of holdings with crop production was lower than the corresponding figure in 2000, 2003, and 2005.

#### Decreasing labour requirement

The calculated total labour requirement in agriculture continued to decrease from 106 177 to 100 103 (thousands) between the years 2005 and 2007. The decrease occurred mainly within animal husbandry. However, animal husbandry remains the sector in Swedish agriculture with the highest labour requirement. In addition, a decrease of the labour requirement can be noted for holdings with crop production and mixed farming as its main occupation. A small decrease in the labour requirement of small farms has been noted as well. In 2007, the labour requirement of almost 75 % of the agricultural holdings is less than one full-time employed person.

### List of tables

Explanation of symbols	7
1. Number of holdings by type of farming in 2003, 2005 and 2007	8
2. Standard man-hours by type of farming in 2003, 2005 and 2007	9
3. Number of holdings by type of farming (main type) in 2007	10
4. Standard man-hours by type of farming (main type) in 2007. 1000 hours	11
5. Number of holdings by size (standard man-hours) in 2007	12
6. Standard man-hours by size (standard man-hours) in 2007. 1000 hours	13

7. Number of holdings by type of farming and county in 2007	14
8. Number of holdings by type of farming and production area in 2007	15
9. Number of holdings by type of farming and support area in 2007	16
10. Number of holdings by type of farming and size of arable land in 2007	17
11. Number of holdings by type of farming and county in 2007. Detailed types within crop production	18
12. Number of holdings by type of farming and county in 2007. Detailed types within animal husbandry	19
13. Number of holdings by type of farming and county in 2007. Detailed types within animal husbandry, mixed farming and small farming	20
14. Number of holdings by type of farming and production area in 2007. Detailed types within crop production and animal husbandry	21
15. Number of holdings by type of farming and production area in 2007. Detailed types within animal husbandry, mixed farming and small farming	22
16. Number of holdings by type of farming and support area in 2007. Detailed types within crop production and animal husbandry	23
17. Number of holdings by type of farming and support area in 2007. Detailed types within animal husbandry, mixed farming and small farming	24
18. Number of holdings by type of farming and size of arable land in 2007. Detailed types within crop production and animal husbandry	25
19. Number of holdings by type of farming and size of arable land in 2007. Detailed types within animal husbandry, mixed farming and small farming	26
20. Standard man-hours by type of farming and county in 2007. 1000 hours	27
21. Standard man-hours by type of farming and production area in 2007	28
22. Standard man-hours by type of farming and support area in 2007	29
23. Standard man-hours by type of farming and size of arable land in 2007	30
24. Standard man-hours by type of farming and county in 2007. Detailed types within crop production	31
25. Standard man-hours by type of farming and county in 2007. Detailed types within animal husbandry	32
26. Standard man-hours by type of farming and county in 2007. Detailed types within animal husbandry, mixed farming and small farming	33
27. Standard man-hours by type of farming and production area in 2005. Detailed types within crop production and animal husbandry	34
28. Standard man-hours by type of farming and production area in 2007. Detailed types within animal husbandry, mixed farming and small farming	35
29. Standard man-hours by type of farming and support area in 2005. Detailed types within crop production and animal husbandry	36
30. Standard man-hours by type of farming and support area in 2007. Detailed types within animal husbandry, mixed farming and small farming	37

31. Standard man-hours by type of farming and size of arable land in 2007. Detailed types within crop production and animal husbandry	38
32. Standard man-hours by type of farming and size of arable land in 2007. Detailed types within animal husbandry, mixed farming and small farming	39

## List of terms

Antal	Number
Arbetsbehov	Labour requirement
Areal	Area, acreage
Bastyp	Basic type
Blandat	Mixed
Blandat jordbruk	Mixed farming
Brukare, jordbrukare	Farmer, holder
Bär	Berries
Detaljtyp	Detailed type
Driftsinriktning	Type of farming
Fjäderfä	Poultry
Friland	Open ground
Frukt	Fruit
Får	Sheep
Företag, jordbruksföretag	Holding, farm
Getter	Goats
Hektar	Hectare
Hela riket	Whole of Sweden
Husdjur	Livestock
Husdjursskötsel	Animal husbandry
Huvudtyp	Main type
Jordbruk	Agriculture
Jordbruksväxter	Field crops
Kombinerat	Mixed, combined
Köksväxter	Vegetables
Köttdjur	Beef cattle
Län	County
Mest	Most(ly)
Mjölkkor	Dairy cows
Mycket	Much
Nötkreatur	Cattle
Område	Region, area

Plantskoleväxter	Nursery plants
Potatis	Potatoes
Produktionsområde	Production area
Prydnadsväxter	Ornamental plants
Samtliga	Total, all
Slaktkycklingar	Broilers
Slaktsvin	Pigs for fattening
Småbruk	Small farms
Smågrisar	Piglets
Sockerbetor	Sugar beets
Spannmål	Cereals
Standardtimme	Standard man-hour
Storlek	Size
Storleksgrupp åker	Size of arable land
Stödområde	Support area
Summa	Total
Svin	Pigs
Tabell	Table
Timme	Hour
Trädgårdsväxter	Horticultural plants
Typklassificering	Typology
Vall	Ley
Värphöns	Laying hens
Växthus	Greenhouse
Växtodling	Crop production
Åker	Arable land
Ålder	Age
Övrigt	Other