

Trädgårdsundersökningen 2012

Kvantiteter och värden avseende 2012 års produktion

Horticultural survey 2012

I korta drag

Ändrad tyngdpunkt i värdefördelningen

Det totala produktionsvärdet för svensk trädgårdsodling nådde 4,8 miljarder kronor år 2012 – en ökning med 31 % jämfört med genomsnittet för de fem föregående åren och med 62 % sedan år 2001. Av det totala värdet stod frilandsodlingen för 59 % och växthusodlingen för resterande 41 %, en påtaglig förändring sedan 2001, då förhållandet var närapå det motsatta med en frilandsodling som utgjorde 46 % av det totala produktionsvärdet.

Värdet av ätbara grödor – köksväxter, frukt och bär – uppgick 2012 till 2,9 miljarder kronor, eller 61 % av det totala produktionsvärdet – en ökning med sju procentenheter sedan 2001.

De värdemässigt största enskilda grödorna på friland år 2012 var jordgubbar, lövfällande träd och morot, varav de två förstnämnda betingade ett värde av 480 miljoner kronor vardera, medan morotsvärdet uppgick till 450 miljoner kronor. Inom växthusodlingen framträdde tulpaner, kryddväxter och gurka som de största grödorna, med värden av 301, 300 och 289 miljoner kronor vardera.



Jörgen Persson, 036 – 15 59 43
statistik@jordbruksverket.se

Statistiken har producerats av Statens Jordbruksverk, som ansvarar för officiell statistik inom området.

Serie JO – Jordbruk, skogsbruk och fiske. Utkom den 29 augusti 2013.
Tidigare publicering: Se avsnittet Fakta om statistiken.
Utgivare av Statistiska meddelanden är Stefan Lundgren, SCB.

Innehåll

Statistiken med kommentarer	3
Bra att veta	3
Totalt produktionsvärde	3
Frilandsodling	4
Växthusodling	5
Tabeller	7
Teckenförklaring	7
1a. Utveckling av produktionsvärde 2001–2006	8
1b. Utveckling av produktionsvärde 2007–2012	8
2a. Produktion, avräkningspris & värde, köksväxter på friland 2011–2012	9
2b. Produktion, avräkningspris & värde, frukt på friland 2011–2012	9
2c. Produktion, avräkningspris & värde, bär på friland 2011–2012	9
2d. Produktion, avräkningspris & värde, plantskoleväxter på friland 2011–2012	10
3a. Produktion, avräkningspris & värde, köksväxter i växthus 2011–2012	11
3b. Produktion, avräkningspris & värde, snittblommor (ej lök) i växthus 2011–2012	11
3c. Produktion, avräkningspris & värde, lökblommor till snitt i växthus 2011–2012	11
3d. Produktion, avräkningspris & värde, lökblommor i kruka i växthus 2011–2012	12
3e. Produktion, avräkningspris & värde, krukväxter i växthus 2011–2012	12
3f. Produktion, avräkningspris & värde, utplanteringsväxter i växthus 2011–2012	12
3g. Produktion, avräkningspris & värde, sticklingar & småplantor i växthus 2011–2012	13
Fakta om statistiken	14
Detta omfattar statistiken	14
Data, bearbetning och tillförlitlighet	14
Annan statistik	14
In English	15
Summary	15
List of tables	15
List of terms	16

Statistiken med kommentarer

Bra att veta

Produktionsvärdet är en sammanräkning av den totala svenska produktionen av trädgårdsgrödor och det pris odlarna får vid försäljning av respektive gröda (avräkningspriset). Statistiken omfattar produktionsvärdet av trädgårdsgrödor från alla kända svenska odlare med en yta för trädgårdsgrödor om minst 0,25 hektar friland, eller 200 kvadratmeter växthus.

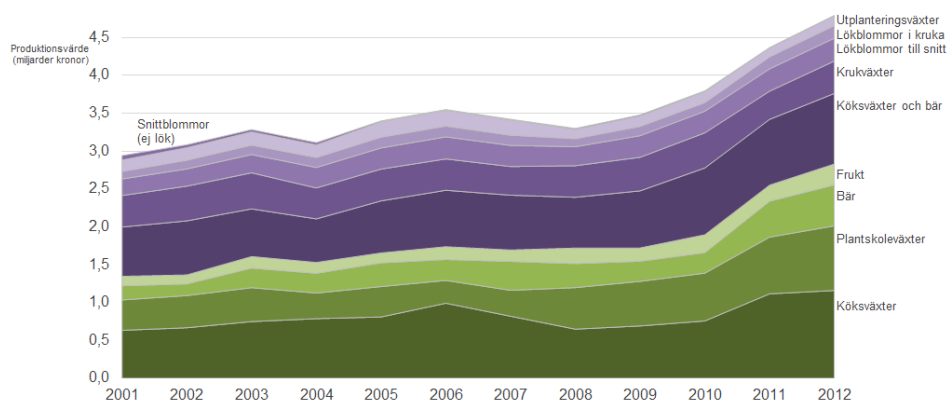
De produktionsvärden som redovisas är inte inflationsjusterade, och är alltså inte direkt jämförbara över tid. Som jämförelse kan nämnas att inflationen enligt konsumentprisindex (KPI) uppgick till 18 % under perioden 2001–2012.

Totalt produktionsvärde

Det totala produktionsvärdet av den svenska trädgårdsodlingen uppskattas år 2012 ha varit 4,8 miljarder kronor, en ökning med 31 % jämfört med medelvärdet för den närmast föregående femårsperioden, och med 62 % sedan 2001 (Figur A och Tablå A). Sett till produktionsform stod frilands- och växthusodlingen för 59 respektive 41 % av det totala produktionsvärdet. Ur produktsynvinkel stod ätbara grödor – köksväxter, bär och frukt – för 61 % av produktionsvärdet, medan icke ätbara grödor stod för återstående 39 %.

Det totala uppskattade produktionsvärdet av frilandsodlade grödor fördubblades mellan 2001 och 2012, från knappt 1,4 miljarder kronor till drygt 2,8 miljarder år 2012. Under samma period steg växthusodlingens produktionsvärde från 1,6 miljarder kronor till knappt 2,0 miljarder. Därigenom har frilandsodlingens andel av det totala produktionsvärdet ökat från 46 % år 2001, till 59 % år 2012.

Figur A. Svensk trädgårdsproduktions totala produktionsvärde 2001–2012, uppdelat på grödkategorier och odlingsform (frilands- eller växthusodling). Frilandsodling visas i gröna toner, medan växthusodling visas i lila toner



På motsvarande sätt har det uppskattade produktionsvärdet för de ätbara grödorna stigit från 1,6 miljarder kronor år 2001, till 2,9 miljarder år 2012 (Tablå A). Under samma period har motsvarande värde för de icke ätbara grödorna ökat i betydligt beskedligare takt, från 1,3 till 1,9 miljarder kronor. I och med detta har de ätbara grödornas andel av det totala produktionsvärdet ökat med sju procentenheter mellan år 2001 och 2012.

Frilandsodlingens ökade andel av det uppskattade produktionsvärdet förklaras till viss del av kategorins relativt höga andel ätbara grödor (som ju ökat betydligt i produktionsvärde).

Tablå A. Produktionsvärden 2001–2012

	Uppskattat produktionsvärde (miljoner kronor)								
	Löpande 5-årigt medelvärde							2012	
	2001	2001-2005	2002-2006	2003-2007	2004-2008	2005-2009	2006-2010		2007-2011
Frilandsodling									
Köksväxter	633,5	729,1	800,4	830,8	810,9	791,7	781,2	806,1	1 158,9
Frukt	124,9	133,8	142,5	149,0	159,4	165,8	187,1	195,9	275,5
Bär	187,1	235,0	253,0	298,2	310,0	311,0	302,4	342,0	540,7
Plantskoleväxter	400,7	402,4	382,4	366,1	386,2	436,3	482,1	571,6	853,6
Summa friland	1356,2	1 502,3	1 578,4	1 644,2	1 666,6	1 704,9	1 752,8	1 915,5	2 828,7
Växthusodling									
Köksväxter och bär	650,6	651,3	670,3	672,4	680,6	716,2	755,2	779,7	931,7
Snittblommor	58,8	33,6	23,8	18,3	15,2	12,4	12,2	11,8	9,1
Lökblommor till snitt	218,1	247,3	261,9	272,1	274,0	277,1	278,3	279,0	302,1
Lökblommor i kruka	100,4	123,1	131,6	135,7	132,0	130,0	124,3	127,5	166,2
Krukväxter	416,1	435,7	435,2	419,1	407,4	414,4	423,1	414,7	427,4
Utplanteringsväxter	150,3	171,5	183,0	189,7	178,9	172,9	161,2	142,8	125,6
Summa växthus	1594,3	1 662,5	1 705,7	1 707,3	1 688,1	1 723,0	1 754,3	1 755,5	1 962,1
Summa totalt	2950,5	3 164,7	3 284,0	3 351,5	3 354,6	3 427,9	3 507,2	3 671,0	4 790,8
Stickl. & småplantor	284,3	184,6	162,6	152,4	147,5	140,2	139,8	160,5	302,7

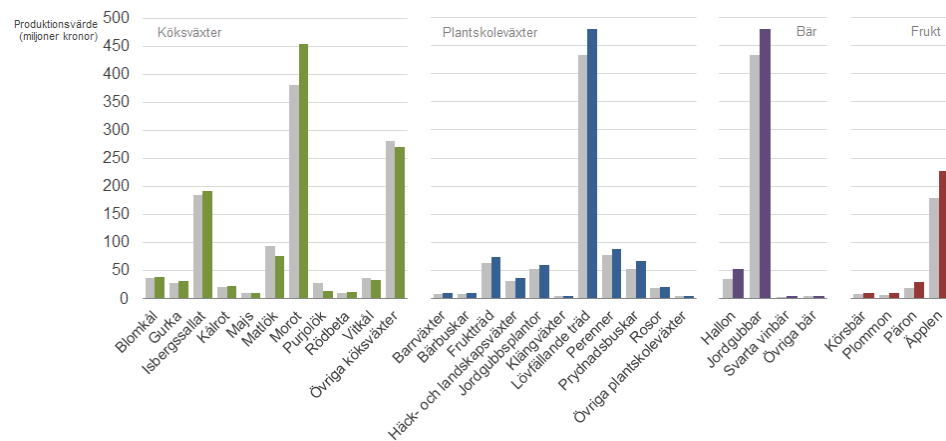
Frilandsodling

Inom frilandsodlingen stod köksväxterna för det största uppskattade produktionsvärdet, följt av plantskoleväxter, bär och frukt (Figur B). Bland enskilda grödor var produktionsvärdet för jordgubbar och lövfällande träd störst, följt av morot och äpple. Värdet av köksväxter var i princip oförändrat jämfört med 2011, men ökade med 44 % jämfört med medelvärdet för de fem föregående åren. För plantskoleväxter, bär och frukt ökade värdet med 14, 30 respektive 14 % jämfört med 2011, samt med 49, 58 respektive 41 % jämfört med medelvärdet för åren 2007–2011 (Tablå A).

Ett fåtal grödor dominerade värdemässigt inom de enskilda grödkategorierna. År 2012 utgjorde morot och isbergssallat tillsammans 56 % av det totala produktionsvärdet för köksväxter, medan äpple stod för 83 % av fruktvärdet och jordgubbar stod för 89 % av bärvärdet. Inom plantskoleväxter stod lövfällande träd för 56 % av produktionsvärdet år 2012.

För enskilda produkter syntes de mest påtagliga förändringarna för äpple och morot, där produktionsvärdet ökade med 27 respektive 19 % mellan 2011 och 2012, samt för lök och purjolök, där värdet istället minskade med 19 respektive 48 %. För äpple drevs det ökade värdet av såväl ökande produktion som pris, medan morotsvärdet drevs uppåt av en starkt ökad produktion. Det minskade produktionsvärdet för purjolök orsakades av en knapp halvering av produktionen, medan lökvärdet drevs ner av en 35-procentig prissänkning, som mer än väl uppvägs av en 21-procentig produktionsökning.

Figur B. Produktionsvärde för enskilda frilandsgrödor 2011–2012. Grå staplar (till vänster) visar data för 2011, färgade staplar (till höger) visar data för 2012

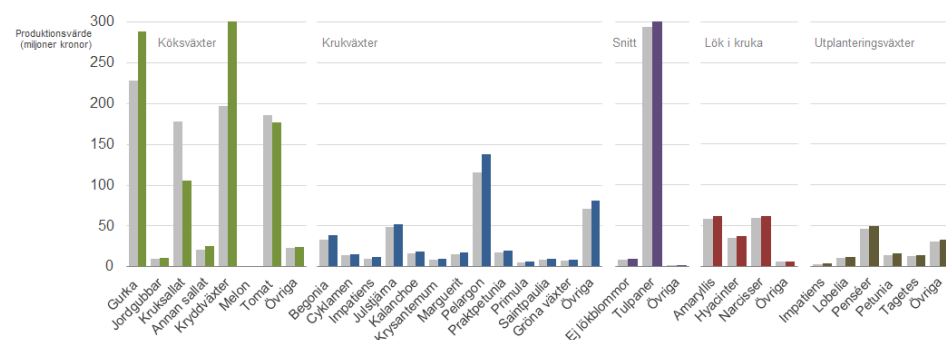


Växthusodling

Inom växthusodlingen utgjorde kategorin köksväxter och bär det största produktionsvärdet år 2012, följt av krukväxter, lökblommor till snitt, lökblommor i kruka, utplanteringsväxter och snittblommor (Figur C). Totalt sett stod köksväxter och bär för 47 % av växthusodlingens produktionsvärde, medan prydnadsväxterna sammanräknat stod för resterande 53 %. Sett till enskilda produkter representerade tulpaner till snitt det största produktionsvärdet, följt av kryddväxter, gurka och tomat.

Köksväxternas produktionsvärde uppskattas ha ökat med 10 % mellan 2011 och 2012, främst till följd av ökad produktion av såväl kryddväxter som gurka, men för den sistnämnda också av ett höjt pris. Ökningen i produktionsvärde dämpades dock av en märkbart minskad kruksallatsproduktion. I jämförelse med medelvärdet för de närmast föregående fem åren ökade köksväxternas produktionsvärde år 2012 med 19 % (Tablå A).

Figur C. Produktionsvärde för enskilda växthusgrödor 2011–2012. Grå staplar (till vänster) visar data för 2011, färgade staplar (till höger) visar data för 2012



Krukväxternas uppskattade produktionsvärde år 2012 uppvisade en ökning med 15 % jämfört med 2011, men var oförändrat jämfört med genomsnittet för 2007–2011. Medan produktionsvärdet för snittblommor (såväl lökblommor som övriga) inte uppvisade några påtagliga förändringar år 2012, uppvisade lökblommor i kruka en ökning med 30 % jämfört med de närmast föregående fem åren, men var oförändrat sedan 2011. För utplanteringsväxter uppskattas produktionsvärdet ha ökat marginellt mellan 2011 och 2012, men ha minskat med 12 % jämfört med genomsnittet för åren 2007–2011 (Figur C och Tablå A).

Bland de enskilda icke ätliga växthusgrödorna märktes inga markanta förändringar i produktionsvärde mellan 2011 och 2012. Produktionsvärdena inom växthusodlingens odlingskategorier är inte i lika hög mån avhängiga enskilda produkter som inom frilandsodlingen. Snittblommorna dominerades dock starkt av tulpaner, vars värde utgjorde 97 % av det samlade värdet av alla snittblommor (såväl lökblommor som övriga) år 2012.

Bland krukväxterna var pelargoner den största enskilda produkten, med 32 % av produktionsvärdet, medan amaryllis och narcisser utgör 37 % vardera av det uppskattade produktionsvärdet för lökblommor i kruka. Bland utplanteringsväxterna var penséer den enskilt största produkten 2012 och omfattade 39 % av kategorins produktionsvärde.

Produktionsvärdet för växthusodlade sticklingar och småplantor uppskattades år 2012 vara strax över 300 miljoner kronor, en ökning med 10 % sedan 2011, och med hela 89 % jämfört med genomsnittet för åren 2007–2011. Värdet för sticklingar och småplantor räknas dock inte in i det totala produktionsvärdet för svensk trädgårdsodling.

Tabeller

Teckenförklaring

Legend

–	Noll	Zero
0	Mindre än 0,5	Less than 0.5
0,0	Mindre än 0,05	Less than 0.05
..	Uppgift inte tillgänglig eller för osäker för att anges	Data not available
.	Uppgift kan inte förekomma	Not applicable
*	Preliminär uppgift	Provisional figure

1a. Utveckling av produktionsvärde 2001–2006

1a. Production value development 2001–2006

	Värde (miljoner kronor)					
	2001	2002	2003	2004	2005	2006
Frilandsodling						
Köksväxter	633,5	667,3	748,3	786,7	809,5	990,4
Frukt	124,9	118,2	152,6	143,3	130,1	168,4
Bär	187,1	155,2	258,6	260,3	314,0	277,0
Plantskoleväxter	400,7	423,9	447,6	338,7	401,1	300,8
Summa frilandsodling	1 356,2	1 364,6	1 607,1	1 529,0	1 654,7	1 736,6
Växthusodling						
Köksväxter och bär	650,6	713,6	629,5	575,6	687,2	745,5
Snittblommor	58,8	38,0	29,0	29,3	12,8	9,8
Lökblommor till snitt	218,1	227,3	240,9	270,2	279,8	291,4
Lökblommor i kruka	100,4	115,3	125,3	132,4	142,3	142,5
Krukväxter	416,1	458,6	475,9	408,0	419,8	413,9
Utplanteringsväxter	150,3	165,3	174,8	165,7	201,6	207,4
Summa växthusodling	1 594,3	1 718,1	1 675,4	1 581,2	1 743,5	1 810,5
Summa totalt	2 950,5	3 082,1	3 282,5	3 110,2	3 398,2	3 547,1
Sticklingar och småplantor	284,3	216,4	135,5	158,5	128,3	174,1

1b. Utveckling av produktionsvärde 2007–2012

1b. Production value development 2007–2012

	Värde (miljoner kronor)					
	2007	2008	2009	2010	2011	2012
Frilandsodling						
Köksväxter	819,3	648,7	690,7	757,0	1 114,7	1 158,9
Frukt	150,7	204,6	175,4	236,4	212,3	275,5
Bär	381,0	317,7	265,5	270,8	474,9	540,7
Plantskoleväxter	342,5	548,1	588,8	630,3	748,2	853,6
Summa frilandsodling	1 693,5	1 719,1	1 720,4	1 894,5	2 550,1	2 828,7
Växthusodling						
Köksväxter och bär	724,1	670,5	753,6	882,3	843,7	931,7
Snittblommor	10,5	13,7	15,0	12,1	7,8	9,1
Lökblommor till snitt	278,2	250,6	285,7	285,4	294,9	302,1
Lökblommor i kruka	136,1	106,6	122,5	114,0	158,1	166,2
Krukväxter	378,1	417,0	443,3	463,3	372,0	427,4
Utplanteringsväxter	198,9	120,8	135,8	143,1	115,2	125,6
Summa växthusodling	1 725,9	1 579,2	1 755,9	1 900,2	1 791,7	1 962,1
Summa totalt	3 419,4	3 298,3	3 476,3	3 794,7	4 341,8	4 790,8
Sticklingar och småplantor	165,8	110,8	122,0	126,5	277,0	302,7

2a. Produktion, avräkningspris & värde, köksväxter på friland 2011–2012

2a. Production, output price & value, field-grown vegetables 2011–2012

	Produktion (1 000 ton)		Pris (kr/kg)		Värde (miljoner kronor)	
	2011	2012	2011	2012	2011	2012
Blomkål	5,8	5,3	6,3	7,4	36,7	38,9
Gurka	8,7	8,0	3,3	3,9	28,8	31,5
Isbergssallat	25,8	33,4	7,2	5,8	185,0	192,7
Kålrot	5,3	21,0	22,3
Majs	1,3	10,2	10,8
Matlök	41,6	50,4	2,3	1,5	93,7	76,3
Morot	104,9	128,7	3,6	3,5	380,9	454,5
Purjolök	5,0	2,8	5,7	5,2	28,7	14,8
Rödbeta	10,3	11,1	11,7
Vitkål	17,8	16,3	2,1	2,1	37,6	34,0
Övriga köksväxter	281,0	271,5
Summa	1 114,7	1 158,9

Anmärkning: Kursiverade värden indikerar skattningar, där data för kvantitet och/eller pris saknas. Summan betecknas som skattad om mer än 10 % utgörs av skattade värden.

2b. Produktion, avräkningspris & värde, frukt på friland 2011–2012

2b. Production, output price & value, field-grown fruit 2011–2012

	Produktion (1 000 ton)		Pris (kr/kg)		Värde (miljoner kronor)	
	2011	2012	2011	2012	2011	2012
Körsbär	0,2	..	45,9	..	8,0	10,4
Plommon	0,5	..	11,6	15,2	6,3	9,3
Päron	2,5	..	7,7	10,2	18,8	28,4
Äpple	20,7	23,4	8,7	9,7	179,3	227,4
Summa	23,8	..	8,9	..	212,3	275,5

Anmärkning: Kursiverade värden indikerar skattningar, där data för kvantitet och/eller pris saknas. Summan betecknas som skattad om mer än 10 % utgörs av skattade värden.

2c. Produktion, avräkningspris & värde, bär på friland 2011–2012

2c. Production, output price & value, field-grown berries 2011–2012

	Produktion (1 000 ton)		Pris (kr/kg)		Värde (miljoner kronor)	
	2011	2012	2011	2012	2011	2012
Hallon	0,4	..	81,0	..	35,0	52,1
Jordgubbar	12,7	16,3	34,3	29,5	433,7	480,4
Svarta vinbär	0,3	..	9,8	..	2,7	4,1
Övriga bär	0,2	3,5	4,1
Summa	13,5	474,9	540,7

Anmärkning: Kursiverade värden indikerar skattningar, där data för kvantitet och/eller pris saknas. Summan betecknas som skattad om mer än 10 % utgörs av skattade värden.

2d. Produktion, avräkningspris & värde, plantskoleväxter på friland 2011–2012

2d. Production, output price & value, field-grown nursery plants 2011–2012

	Produktion (miljoner st)		Pris (kr/styck)		Värde (miljoner kronor)	
	2011	2012	2011	2012	2011	2012
Barrväxter	0,2	..	40,9	50,6	7,3	10,0
Bärbuskar	0,2	..	40,0	..	7,3	9,4
Fruktträd	0,6	..	110,2	..	62,8	73,4
Häck- och landskapsväxter	5,1	..	6,1	..	31,0	36,2
Jordgubbsplantor	8,0	..	6,5	..	51,6	60,3
Klängväxter	0,1	..	44,3	..	3,7	4,3
Lövfällande träd	0,4	..	1 159,0	1 159,0	433,3	480,2
Perenner	5,4	..	14,3	14,7	77,7	88,4
Prydnadsbuskar	1,5	..	36,0	41,5	52,3	66,9
Rosor	0,3	..	62,7	65,7	17,7	20,5
Övriga plantskoleväxter	1,1	..	3,3	..	3,5	4,0
Summa	22,7	..	33,0	..	748,2	853,6

Anmärkning: Kursiverade värden indikerar skattningar, där data för kvantitet och/eller pris saknas. Summan betecknas som skattad om mer än 10 % utgörs av skattade värden.

3a. Produktion, avräkningspris & värde, köksväxter i växthus 2011–2012**2d. Production, output price & value, greenhouse-grown vegetables and berries 2011–2012**

	Produktion (vikt eller st)		Pris (kr/kg eller kr/styck)		Värde (miljoner kronor)	
	2011	2012	2011	2012	2011	2012
Viktvaror (redovisas i 1 000-tal ton)						
Gurka	26,8	28,7	8,5	10,0	227,8	288,5
Jordgubbar	0,2	..	42,2	44,3	10,2	11,2
Melon	0,0	0,8	1,0
Tomat	13,5	14,5	13,7	12,2	185,8	176,8
Övriga köksväxter	23,2	23,9
Styckvaror (redovisas i miljoner styck)						
Kruksallat	25,9	15,2	6,8	6,9	177,5	105,3
Annan sallat	3,3	..	6,4	..	21,4	24,9
Kryddväxter	25,9	38,7	7,6	7,8	197,0	300,1
Summa	843,7	931,7

Anmärkning: Kursiverade värden indikerar skattningar, där data för kvantitet och/eller pris saknas. Summan betecknas som skattad om mer än 10 % utgörs av skattade värden.

3b. Produktion, avräkningspris & värde, snittblommor (ej lök) i växthus 2011–2012**3b. Production, output price & value, greenhouse-grown cut flowers 2011–2012**

	Produktion (miljoner st)		Pris (kr/styck)		Värde (miljoner kronor)	
	2011	2012	2011	2012	2011	2012
Summa snittblommor (ej lök)	2,6	..	3,0	..	7,8	9,1

Anmärkning: Kursiverade värden indikerar skattningar, där data för kvantitet och/eller pris saknas. Summan betecknas som skattad om mer än 10 % utgörs av skattade värden.

3c. Produktion, avräkningspris & värde, lökblommor till snitt i växthus 2011–2012**3c. Production, output price & value, greenhouse-grown cut bulbous flowers 2011–2012**

	Produktion (miljoner st)		Pris (kr/styck)		Värde (miljoner kronor)	
	2011	2012	2011	2012	2011	2012
Tulpaner	152,4	..	1,9	1,8	293,8	300,9
Övriga lökblommor till snitt	0,3	..	3,1	..	1,1	1,2
Summa	152,8	..	1,9	..	294,9	302,1

Anmärkning: Kursiverade värden indikerar skattningar, där data för kvantitet och/eller pris saknas. Summan betecknas som skattad om mer än 10 % utgörs av skattade värden.

3d. Produktion, avräkningspris & värde, lökblommor i kruka i växthus 2011–2012

3d. Production, output price & value, greenhouse-grown potted bulbous flowers 2011–2012

	Produktion (miljoner st)		Pris (kr/styck)		Värde (miljoner kronor)	
	2011	2012	2011	2012	2011	2012
Amaryllis	2,8	..	21,2	20,2	58,4	61,9
Hyacinter	6,6	..	5,3	5,0	35,2	36,7
Narcisser	7,2	..	8,2	..	59,1	61,9
Övriga lökblommor i kruka	0,9	..	5,8	..	5,4	5,6
Summa	17,5	..	9,0	..	158,1	166,2

Anmärkning: Kursiverade värden indikerar skattningar, där data för kvantitet och/eller pris saknas. Summan betecknas som skattad om mer än 10 % utgörs av skattade värden.

3e. Produktion, avräkningspris & värde, krukväxter i växthus 2011–2012

3e. Production, output price & value, greenhouse-grown potted plants 2011–2012

	Produktion (miljoner st)		Pris (kr/styck)		Värde (miljoner kronor)	
	2011	2012	2011	2012	2011	2012
Begonia	2,7	..	12,3	12,8	33,5	38,6
Cyklamen	1,1	..	12,6	12,0	14,4	15,2
Impatiens	1,0	..	10,7	..	10,2	11,7
Julstjärna	3,6	..	13,6	13,2	48,6	52,3
Kalanchoe	2,5	..	6,6	6,8	16,7	19,0
Krysantemum	1,0	..	8,5	..	8,5	9,7
Marguerit	1,7	..	9,0	..	15,6	18,0
Pelargon	9,6	..	12,0	12,9	115,4	137,6
Praktpetunia	1,1	..	15,6	..	17,3	19,9
Primula	0,9	..	6,1	..	5,6	6,4
Saintpaulia	1,2	..	7,0	..	8,3	9,6
Gröna växter	0,7	..	9,7	..	7,2	8,3
Övriga krukväxter	5,0	..	14,1	..	70,6	81,2
Summa	32,1	..	11,5	..	372,0	427,4

Anmärkning: Kursiverade värden indikerar skattningar, där data för kvantitet och/eller pris saknas. Summan betecknas som skattad om mer än 10 % utgörs av skattade värden.

3f. Produktion, avräkningspris & värde, utplanteringsväxter i växthus 2011–2012

3f. Production, output price & value, greenhouse-grown bedding plants 2011–2012

	Produktion (miljoner st)		Pris (kr/styck)		Värde (miljoner kronor)	
	2011	2012	2011	2012	2011	2012
Impatiens	0,9	..	3,1	..	2,9	3,1
Lobelia	5,3	..	1,9	1,9	10,1	11,1
Penséer	19,4	..	2,4	2,3	45,7	49,2
Petunia	5,5	..	2,5	2,5	14,1	15,5
Tagetes	3,9	..	3,2	..	12,6	13,8
Övriga utplanteringsväxter	9,9	..	3,0	..	30,0	32,8
Summa	45,1	..	2,6	..	115,2	125,6

Anmärkning: Kursiverade värden indikerar skattningar, där data för kvantitet och/eller pris saknas. Summan betecknas som skattad om mer än 10 % utgörs av skattade värden.

3g. Produktion, avräkningspris & värde, sticklingar & småplantor i växthus 2011–2012

3g. Production, output price & value, greenhouse-grown cuttings & small plants 2011–2012

	Produktion (miljoner st)		Pris (kr/styck)		Värde (miljoner kronor)	
	2011	2012	2011	2012	2011	2012
S:a sticklingar & småplantor	183,4	..	1,5	..	277,0	302,7

Anmärkning: Kursiverade värden indikerar skattningar, där data för kvantitet och/eller pris saknas. Summan betecknas som skattad om mer än 10 % utgörs av skattade värden.

Fakta om statistiken

Detta omfattar statistiken

Produktionsvärdet utgör en sammanräkning av den totala svenska produktionen av trädgårdsgrödor och det pris odlarna får vid försäljning av respektive gröda (avräkningspriset). Statistiken omfattar produktionsvärdet av trädgårdsgrödor år 2012 från alla kända svenska odlare med en yta för trädgårdsgrödor om minst 0,25 hektar friland, eller 200 kvadratmeter växthus.

Data, bearbetning och tillförlitlighet

Produktionsvärdet baseras på data från olika källor, beroende på när det beräknas. För åren 2001–2006, samt 2008 och 2011 inhämtades priser från ett 60-tal aktörer (till exempel grossister och producentorganisationer) via enkätundersökningar. För åren 2007, 2009, 2010 och 2012 räknades priser om baserat på närmast föregående inhämtat pris, samt utvecklingen i avräkningsprisindex för de 32 grödor där detta finns tillgängligt. För övriga 33 grödor skattades prisutvecklingen utifrån indexförändringar för liknande grödor.

Produktionsdata inhämtades för alla trädgårdsgrödor under åren 2002, 2005, 2008 och 2011 via enkätundersökningar till alla kända svenska producenter av trädgårdsväxter. Under övriga år (inklusive 2012) inhämtades data över produktionen av 13 grödor, medan produktionen av övriga grödor skattades, baserat på dessa 13 grödors förändringar.

Följden av denna metodik är att alla enskilda produktionsvärden för 2012 är skattade värden med undantag för frilandsodlad blomkål, gurka, isbergssallat, matlök, morot, vitkål, äpple och jordgubbar samt växthusodlad gurka, kruksallat, kryddväxter och tomat. För 53 grödor skattades antingen pris- eller produktionsdata år 2012, medan både pris och produktion skattades för 32 grödor. Andelen av det totala produktionsvärdet för år 2012 som baserades på någon skattad datapunkt var 53 %, medan motsvarande andel som baserades helt på skattade data var 24 %.

Statistiken är baserad på data från flera olika undersökningar och är också behäftad med summan av de felkällor som dessa undersökningar bär med sig. De undersökningar som ligger till grund för 2012 års data är ”Trädgårdsproduktion 2011”, ”Skörd av trädgårdsväxter 2012”, ”Prisindex och priser på livsmedelsområdet 2013:03” samt ”Trädgårdsundersökningen 2011”.

De största felkällorna för 2012 års produktionsvärde härrör från de skattningar som görs av såväl produktion som värdeutveckling. Vid sidan av detta kan prisdata vara behäftade med viss osäkerhet beroende på såväl täckning av uppgiftslämnare som på angivna prisuppgifter. Felkällorna för produktionsdata består i huvudsak av täckningsfel, och är förhållandevis små. För en fördjupning i de olika undersökningarnas felkällor och deras storlek hänvisar vi till beskrivningen av statistiken för respektive publikation.

Annan statistik

Skörd av trädgårdsväxter 2012, JO 37 SM 1301

Prisindex och priser på livsmedelsområdet 2013:03, JO 49 SM 1305

Trädgårdsundersökningen 2011, JO 28 SM 1201

Trädgårdsproduktion 2011, JO 33 SM 1201, korrigerad version 2012-09-03

In English

Summary

If you would like to download the publication in PDF format, then please click on the link “Första sidan – I korta drag” above, then click on the link “Hela publikationen (PDF)”.

The total production value of the Swedish horticultural output amounted to 4.8 billion SEK in 2012 – an increase by 31 % compared with the average value for the preceding 5 years, and by 62 % since 2001. Open ground cultivation contributed 59 % of the total production value, while greenhouse cultivation provided the remaining 41 %. These proportions represent a distinct change since 2001, when the ratio was nearly reversed, with a field cultivation production value share of 46 %.

The production value of edible crops – vegetables, fruit and berries – amounted to 2.9 billion SEK in 2012, representing 61 % of the total – an increase by 7 percentage points since 2001.

The largest specific field crops, from a production value perspective, were strawberries, deciduous trees and carrots, of which the two former reached a value of 480 million SEK each, while the latter possessed a value of 450 million SEK. Tulips, aromatic plants and cucumber were the largest greenhouse-grown crops, holding values of 301, 300 and 289 million SEK respectively.

List of tables

Legend	7
1a. Production value development 2001–2006	8
1b. Production value development 2007–2012	8
2a. Production, output price & value, field-grown vegetables 2011–2012	9
2b. Production, output price & value, field-grown fruit 2011–2012	9
2c. Production, output price & value, field-grown berries 2011–2012	9
2d. Production, output price & value, field-grown nursery plants 2011–2012	10
2d. Production, output price & value, greenhouse-grown vegetables and berries 2011–2012	11
3b. Production, output price & value, greenhouse-grown cut flowers 2011–2012	11
3c. Production, output price & value, greenhouse-grown cut bulbous flowers 2011–2012	11
3d. Production, output price & value, greenhouse-grown potted bulbous flowers 2011–2012	12
3e. Production, output price & value, greenhouse-grown potted plants 2011–2012	12
3f. Production, output price & value, greenhouse-grown bedding plants 2011–2012	12
3g. Production, output price & value, greenhouse-grown cuttings & small plants 2011–2012	13

List of terms

Andel	Share
Annan sallat	Miscellaneous lettuce
Areal	Area
Barrväxter	Coniferous plants
Blomkål	Cauliflowers
Bär	Berries
Bärbuskar	Berry-bushes
Cyklamen	Cyclamen
Friland	Open ground / field
Frukt	Fruit
Frukträd	Fruit trees
Företag	Holding
Gröna växter	Green plants
Gurka	Cucumber
Hallon	Raspberry
Hektar (ha)	Hectare
Hela riket	Whole country
Hyacinter	Hyacinth
Häck- och landskapsväxter	Hedge- and landscape plants
Isbergssallat	Iceberg lettuce
Jordgubbar	Strawberries
Jordgubbsplantor	Strawberry plants
Julstjärna	Piontsetia
Klängväxter	Climbers
Kruksallat	Potted lettuce
Krukväxter	Potted plants
Kryddväxter	Aromatic plants
Krysantemum	Chrysanthemum
Kålrötter	Swede
Köksväxter	Vegetables
Körsbär	Cherries
Lökblommor	Bulbous flowers
Lövfällande träd	Deciduous trees
Majs	Maize
Matlök	Onions
Medelfel	Standard error
Morötter	Carrots
Narcisser	Narcissus

Pelargon	Geranium
Pensé	Viola
Perenner	Perennials
Plantskoleväxter	Nursery plants
Plommon	Plums
Praktpetunia	Petunia
Prydnadsbuskar	Ornamental bush
Purjolök	Leeks
Päron	Pears
Rosor	Roses
Rödbetor	Beetroots
Salladskål	Brassica pekinensis
Skörd	Yield
Småplantor	Small plants
Snittblommor	Cut flowers
Styck (st)	Pieces
Sticklingar	Cuttings
Storleksgrupp	Size group
Summa	Total
Svarta vinbär	Blackcurrants
Tomater	Tomatoes
Ton	Metric ton
Totalt	Total
Tulpaner	Tulips
Utplanteringsväxter	Bedding plants
Vitkål	Cabbage
Växthus	Greenhouse
Växthusodling	Greenhouse cultivation
Växthusyta	Greenhouse area
Växtslag	Plant type
Äpple	Apples
Övrigt	Other