

Skörd av spannmål, ärter, oljeväxter, potatis och slåttervall 2003

Definitiva uppgifter

Production of cereals, peas, oilseeds, potatoes and temporary grasses 2003
Final data

I korta drag

Totalskörden av spannmål normal

Den totala skörden av spannmål uppgick till uppemot 5,4 miljoner ton under 2003. Det är två procent mindre än 2002 men i nivå med genomsnittet för de fem senaste åren. Låga hektarskördar av de höstsådda grödorna uppvägs av att den totala spannmålsarealen ökade med nästan tre procent jämfört med 2002.

Stora arealer av höstraps fick sås om

Skörden av raps och rybs har beräknats till 130 000 ton, en minskning med 19 procent jämfört med 2002. Alltför torrt väder i samband med sådden av de höst-sådda grödorna medförde att utsädet hade svårt att gro. Mer än 20 procent av höstrapsarealen kördes upp och såddes om med vårsådda grödor.

Skörden av matpotatis minskar

Totalskörden av matpotatis för riket beräknas till 561 000 ton. Det är en minskning jämfört med föregående års totalskörd med drygt åtta procent (52 000 ton). Minskningen av totalskörden beror på att den odlade matpotatisarealen minskar med drygt 1 200 hektar tillsammans med en lägre skörd per hektar. Totalskörden för potatis för stärkelse beräknas till 296 000 ton, vilket är en minskning med knappt två procent jämfört med föregående år.

Vallskörden

Den inbärgade vallskörden, inklusive återväxt, har beräknats till 3,8 miljoner ton. Det är en minskning med knappt fem procent jämfört med föregående års totalskörd. Resultaten baseras på en postenkät till 1 000 lantbrukare.



Gerda Ländell, SCB, tfn 019-17 68 07, gerda.landell@scb.se
Olle Funcke, SCB, tfn 019-17 60 51, olle.funcke@scb.se

Statistiken har producerats av SCB på uppdrag av Jordbruksverket, som ansvarar för officiell statistik inom området.

ISSN 1404-5834 Serie JO – Jordbruk, skogsbruk och fiske. Utgivet den 13 maj 2004.
Tidigare publicering: Se avsnittet Fakta om statistiken.
Utgivare av Statistiska meddelanden är Svante Öberg, SCB.

Innehåll

Statistiken med kommentarer	4
Tabeller	8
Teckenförklaring	8
1. Höstvete. Skörd 2003	9
2. Vårvete. Skörd 2003	10
3. Höstråg. Skörd 2003	11
4. Höstkorn. Skörd 2003	12
5. Vårkorn. Skörd 2003	13
6. Havre. Skörd 2003	14
7. Rågvete. Skörd 2003	15
8. Blandsäd. Skörd 2003	16
9. Ärtor. Skörd 2003	17
10. Höstraps. Skörd 2003	18
11. Vårrops. Skörd 2003	19
12. Höstrybs. Skörd 2003	20
13. Vårrys. Skörd 2003	21
14. Oljelin. Skörd 2003	22
15. Matpotatis. Skörd 2003	23
16. Potatis för stärkelse. Skörd 2003	24
17. Slåttervall. Första skörd 2003	25
18. Slåttervall. Återväxt och total inbärgad vallskörd 2003	26
19. Slåttervall och betesvall. Arealfördelning 2003, hektar	27
20. Slåttervall och betesvall. Arealfördelning 2003, procent	28
21. Spannmål. Obärgad areal 2003	29
22. Ärtor, höstraps och vårrops. Obärgad areal 2003	32
23. Vårrys, raps/rys samt oljelin. Obärgad areal 2003	33
24. Potatis. Obärgad areal 2003	34
25. Spannmål. Areal skördad som grönfoder 2003	35
26. Ärtor, raps/rys samt oljelin. Areal skördad som grönfoder 2003	38
27. Spannmål, ärtor och oljeväxter 2003. Undersökningens omfattning	39
28. Potatis 2003. Undersökningens omfattning	40
29. Slåttervall och betesvall 2003. Undersökningens omfattning	41
Diagram	42
1. Spannmål. Totalskördar 1994-2003	42
2. Raps och rys. Totalskördar 1994-2003	42
3. Matpotatis. Totalskördar 1994-2003	42
4. Höstvete och höstråg. Hektarskördar 1980-2003	43
5. Vårvete, vårkorn och havre. Hektarskördar 1980-2003	43
Kartor	44

1. Produktionsområden (PO8)	44
2. Vårkorn. Hektarskörd för produktionsområden	45
3. Slåttervall. Total hektarskörd för produktionsområden	46
Fakta om statistiken	47
<hr/>	
Detta omfattar statistiken	47
Definitioner och förklaringar	47
Så görs statistiken	48
Statistikens tillförlitlighet	48
Bra att veta	50
Annan statistik	50
In English	51
<hr/>	
Summary	51
List of tables	52
List of terms	53

Statistiken med kommentarer

I detta statistiska meddelande redovisas definitiva resultat för 2003 avseende skörd av spannmål, ärter, oljeväxter, potatis och slättervall.

Spannmål

Totalt för riket beräknas spannmålsskörden till 5 352 100 ton. Det motsvarar ungefär genomsnittet för de fem senaste åren. I diagram 1 redovisas hur den totala spannmålsskörden har varierat under de senaste tio åren.

Höstveteskörden uppgick till 2 049 200 ton vilket motsvarar 38 procent av den totala spannmålsskörden. Arealen höstvetete var rekordstor, men ogynnsamma förhållanden i samband med etableringen ledde till ojämna bestånd. Jämfört med 2002 ökade totalskörden med elva procent.

Den totala skörden av höstråg beräknas till 1 18 100 ton, en minskning med 24 procent jämfört med femårsgenomsnittet. Minskningen beror framförallt på att den odlade arealen har minskat.

Skördeutbytet per hektar var lågt för de höstsådda grödorna, särskilt för höstvetete. På riksnivå blev avkastningen av höstvetete 5 630 kilo per hektar, vilket är åtta procent lägre än genomsnittet för de fem senaste åren och 13 procent lägre än 2002. I diagram 4 visas en tidsserie med hektarskördar av höstvetete och höstråg från år 1980 och framåt.

I Skåne, på Gotland och i Värmlands län var höstveteskörden i nivå med tidigare års resultat, men i de övriga länen gav höstvetete låg eller mycket låg avkastning. I Östergötlands län var hektarskörden av höstvetete nästan 20 procent lägre än femårsgenomsnittet.

För de vårsådda spannmålsgrödorna var skördeutbytet bättre. Vårkorn och havre gav förhållandevis höga hektarskördar i flertalet av länen. Ett undantag är Hallands län där det var problem med kraftiga regn i samband med vårbruket, vilket medförde att många av de vårsådda fälten fick sås om. Se även karta 2 där hektarskördarna för vårkorn finns redovisade för de åtta produktionsområdena.

På riksnivå var vårkornets och havrens hektarskördar sex respektive sju procent högre än genomsnittet för de fem senaste åren. Hektarskörden av vårvetete beräknas vara i nivå med femårsgenomsnittet. I diagram 5 redovisas hur hektarskördarna för dessa grödor varierat sedan början av 1980-talet.

Totalskörden av vårkorn och havre beräknas till 1 517 300 respektive 1 102 300 ton, vilket är 13 respektive sju procent mindre än 2002. Minskningen beror i första hand på att den odlade arealen har minskat.

Den totala skörden av blandsäd beräknas till cirka 97 600 ton. De redovisade skördeuppgifterna för blandsäd innefattar stråsädesblandningar och stråsäd/baljväxtblandningar. Arealer som skördats som grönfoder har frånräknats från den officiella arealstatistiken och redovisas separat.

Ärter

Den totala ärtskörden beräknas till 79 800 ton, vilket är sex procent mer än 2002. I genomsnitt för landet beräknas hektarskörden till 3 270 kilo per hektar. Det är 24 procent mer än femårsgenomsnittet och fem procent mer än 2002.

Framförallt i Stockholms, Uppsala, Södermanlands och Skåne län var det höga hektarskördar av ärter jämfört med de närmast förgående åren. I Östergötlands län, som har den största ärtarealen, var hektarskörden i nivå med femårsgenomsnittet.

Oljevaxter

Totalskornden av raps och rybs beräknas till 129 500 ton. Det är nästan 20 procent mindre än 2002 och sex procent mindre än genomsnittet för de fem senaste åren. Hösten 2002 såddes cirka 31 000 hektar höstraps och 1 000 hektar höstrybs. Brist på fukt och nederbörd innebar att utsädet hade svårt att gro. Övervintringen blev sämre än vanligt och mer än 20 procent av arealen kördes upp och ersattes med vårsådda grödor.

I diagram 2 redovisas hur den totala skörden av raps och rybs har varierat under de senaste tio åren. Observera att diagrammen för spannmål, raps/rybs och matpotatis har olika skalor.

Den totala skörden av oljelin beräknas till cirka 6 900 ton. Avkastningen per hektar var liksom 2002 hög jämfört med tidigare år. Den torra och varma hösten gjorde att odlarna kunde tröska linet under bra skördeförhållanden.

Matpotatis

Totalskornden av matpotatis beräknas för riket till 560 800 ton. Det är en minskning med cirka 52 000 ton (åtta procent) jämfört med 2002 års definitiva totalskörd och innebär en fortsatt minskning vid jämförelse med åren närmast dessförinnan. Minskad areal och lägre skörd per hektar gör att den totala matpotatis-skörden minskar.

Till matpotatis räknas förutom färskpotatis och höst- och vinterpotatis för direkt konsumtion även potatis för tillverkning av mos, chips, pommes frites m.m. samt foderpotatis och utsädesodlingar av matpotatissorter. Skörd från husbehovsodlingar, kolonilotter etc. ingår inte i denna statistik.

Fyra län dominerar matpotatisodlingen: Skåne, Västra Götalands, Hallands och Östergötlands län. Tillsammans står de även i år för drygt 75 procent av rikets totala matpotatisskörd.

Hektarskornden skattas för riket till 25 580 kilo per hektar, vilket är cirka tre procent lägre än förra året. Skåne län har en förhållandevis stor färskpotatisodling vilket drar ner hektarskornden. Trots detta redovisar länet den högsta hektarskornden, 29 790 kilo per hektar. Lägre hektarskörd än föregående år redovisas bl.a. för Kalmar län. Norrlandslänen redovisar över lag lägre skördesiffror jämfört med föregående års höga hektarskördar. Hektarskörd för färskpotatis skattas till 17 860 kg/ha för riket. Färskpotatis odlades på cirka 14 procent av rikets matpotatisareal.

Arealen matpotatis för beräkning av totalskördar fortsätter att minska och redovisas på riksnivå till 21 920 hektar, en minskning med 1 220 hektar jämfört med föregående års definitiva statistik. Mellan 2001 och 2002 var arealminskningen 640 hektar. Arealminskningen har främst skett i Skåne, Hallands, Västra Götalands och Kalmar län. I övriga län är odlingen minskande eller i stort sett oförändrad.

Potatis för stärkelse

Potatis för stärkelse odlas främst i Skåne, Blekinge och Kalmar län. Totalskornden beräknas till 296 300 ton vilket är en minskning med 5 000 ton (knappt två procent) jämfört med föregående år. Hektarskornden för riket skattas till 34 380 kilo per hektar. Arealen, 8 620 hektar, är en ökning med ca 130 hektar jämfört med föregående års definitiva statistik. I skattning av hektar- och totalskördar ingår även utsädesodlingar.

Slättervall

Vid 2003 års undersökning har den totala bärgade skörden av slättervall skattats till 3 826 400 ton, varav den första skörden till 2 530 800 ton och återväxten till 1 295 600 ton. Rena betesvallar samt återväxt som tillvaratagits genom bete ingår inte i undersökningen. Det är den inbärgade skörden av slättervall som beräknats. Hektarskornden för första skörd skattas till 3 310 kilo per hektar, åter-

växten till 1 700 kilo och den totala inbärgade vallskörden till 5 010 kilo per hektar.

Arealandelen slåttervall respektive betesvall har också skattats. Dessa värden har därefter applicerats på den totala vallarealen enligt den definitiva arealstatistiken i "Jordbruksmarkens användning 2003" (JO 10 SM 0401). Arealen slåttervall skattas till 764 400 hektar och betesvallen till 159 600 hektar.

Under 2002 började åter uppgifter om vallskördens storlek att inhämtas. Före 2002 har inte någon heltäckande officiell vallstatistik framtagits sedan 1992, då den objektiva skördeuppskattningen med provtagningar i fält senast utfördes i full utsträckning. Undersökningen genomförs numera som postenkät.

Odlingsbetingelser

Hösten år 2002 stannade sommarvärmen och det torra vädret kvar långt in i september. Skörden kunde genomföras under gynnsamma förhållanden och stora arealer höstsåddes. Det torra vädret gjorde dock att grödorna hade svårt att etablera sig tillräckligt bra för att klara vintern. Kyligt väder dominerade sedan avslutningen av året och även början av 2003 var kall, men med inslag av tö. Våren anlände tidigt till hela landet. De höstsådda grödorna led av torka på våren och när regn sedan kom i slutet av april var bestånden i många fall alltför glesa. Det ledde till att man på flera håll valde att så om arealen med vårsådda grödor.

Den tidiga våren gjorde att vårsådden kunde genomföras tidigare än normalt. Försommaren var mycket gynnsam för grödornas utveckling. Juli inleddes med ihållande regn i landets södra del vilket ledde till översvämningar, framför allt i Småland. I landets östra och norra delar var det däremot torrt. Sommaren blev som helhet mycket varm. Skörden kunde inledas tidigt och under goda förhållanden. På grund av den varma och övervägande torra sommaren var dock skördenivån lägre än många hoppats. Den tidiga skörden har lett till att en omfattande areal höstsåts även hösten 2003.

Obärgade arealer

Det torra höstvädret underlättade skördarbetet och medförde låg andel obärgad areal. För spannmålsgrödorna blev endast 0,4 procent av arealen obärgad. Det är samma nivå som 2002 och betydligt lägre än de närmast föregående åren. När det gäller raps och rybs beräknas 0,9 procent av arealen vara obärgad. 7,8 procent av oljelinarealen blev obärgad, vilket är mer än 2002 men ändå en låg nivå jämfört med åren dessförinnan.

För matpotatis blev andelen obärgade areal för riket 1,5 procent, vilket är lägre än de närmast föregående åren. Största andelarna redovisas för Kalmar län, med 17,4 procent obärgat, främst beroende på översvämningsskador. Obärgad areal av potatis för stärkelse förekom i mycket liten utsträckning.

Kommentarer till tabellerna

I tabellerna redovisas antal företag som varit underlag för beräkningarna, bärgad skörd per hektar, medelfel för hektarskörd, grödareal, total skörd samt medelfel för den totala skörden.

Medelfelet är ett mått på den beräknade skördens osäkerhet. Ju högre medelfelet är desto mer osäker är den aktuella uppgiften. Se vidare under rubriken "Statistikens tillförlitlighet".

För att undvika redovisning av alltför osäkra resultat krävs att redovisad hektarskörd grundar sig på minst 20 företag. Vid färre företag ersätts skördeuppgiften i tabellen med två prickar (..). När inga observationer finns att redovisa markeras detta med ett streck (-).

Uppgifter om obärgade arealer och arealer skördade som grönfoder redovisas i separata tabeller. Förekomst av obärgade arealer gör att hektarskörd och total-

skörd blir lägre för den aktuella grödan. Uppgifterna om obärgade arealer och arealer skördade som grönfoder är mycket osäkra. Osäkerheten är en följd av att förekomsten varierar kraftigt mellan olika gårdar och regioner.

Grödarealerna baseras på den definitiva statistiken om åkerarealens användning som publicerades i april (JO 10 SM 0401) och grundar sig på uppgifter från Jordbruksverkets administrativa register för arealbaserade stöd. De spannmåls- och ärtarealer som redovisas i detta statistiska meddelande har dock minskats med skattad areal skördad som grönfoder.

Tabeller

Teckenförklaring

Explanation of symbols

–	Noll	Zero
0	Mindre än 5	Less than 5
0,0	Mindre än 0,05	Less than 0.05
..	Uppgift inte tillgänglig eller för osäker för att anges	Data not available or too unreliable to be presented

1. Höstvetete. Skörd 2003**Hektarskörd, areal och totalskörd****1. Winter wheat. Harvest in 2003****Yield per hectare, crop area and total production**

Område	Antal företag	Hektar- skörd, kg/ha ¹⁾	Medel- fel, procent	Areal, hektar ²⁾	Total skörd, ton ¹⁾	Medel- fel, procent
Län						
Stockholms	112	4 520	1,8	16 950	76 500	1,8
Uppsala	198	5 080	2,2	32 320	164 200	2,2
Södermanlands	180	4 690	1,7	28 420	133 300	1,7
Östergötlands	306	4 840	1,1	53 870	260 800	1,1
Jönköpings	23	4 700	4,1	1 020	4 800	4,1
Kronobergs	12	390
Kalmar	111	5 230	1,8	10 540	55 200	1,9
Gotlands	102	5 010	2,9	7 050	35 300	2,9
Blekinge	49	5 780	2,0	2 340	13 500	2,8
Skåne	515	7 620	0,7	100 410	764 900	0,7
Hallands	104	5 420	3,8	10 860	58 800	3,8
Västra Götalands	374	5 110	1,8	67 760	345 900	1,8
Värmlands	53	4 850	4,7	5 020	24 300	4,7
Örebro	106	4 840	1,7	10 230	49 500	1,7
Västmanlands	137	4 340	2,9	14 840	64 400	2,9
Dalarnas	24	3 300	15,9	1 190	3 900	15,9
Gävleborgs	17	680
Västernorrlands	1	40
Jämtlands	-	-	-	-	-	-
Västerbottens	-	-	-	0
Norrbottens	-	-	-	0
Produktionsområden						
Götalands södra slättbygder	452	7 590	0,8	84 380	640 300	0,8
Götalands mellanbygder	351	6 030	1,3	38 280	230 800	1,3
Götalands norra slättbygder	577	5 100	1,1	108 660	553 900	1,1
Svealands slättbygder	763	4 790	1,0	105 530	505 700	1,0
Götalands skogsbygder	180	4 440	2,8	19 100	84 800	2,8
Mellersta Sveriges skogsbygder	94	4 170	5,3	7 790	32 500	5,3
Nedre Norrland	7	160
Övre Norrland	-	-	-	10
Hela Riket						
2003	2 424	5 630	0,7	363 910	2 049 200	0,7
2002	2 275	6 470	0,5	285 060	1 844 600	0,5
2001	2 415	6 040	0,7	354 040	2 137 700	0,7
2000	2 510	6 100	0,6	353 020	2 154 500	0,6
1999	1 994	6 320	0,8	209 640	1 325 800	0,8
1998	2 009	5 740	0,8	359 020	2 060 700	1,3

Vattenhalt 15,0 procent.

1) Där antalet företag i bearbetningen understiger 20 utelämnas resultaten (..).

2) Areal skördad som grönfoder ingår ej. Den redovisas i tabell 25.

2. Vårvete. Skörd 2003**Hektarskörd, areal och totalskörd**

2. Spring wheat. Harvest in 2003

Yield per hectare, crop area and total production

Område	Antal företag	Hektar- skörd, kg/ha ¹⁾	Medel- fel, procent	Areal, hektar ²⁾	Total skörd, ton ¹⁾	Medel- fel, procent
Län						
Stockholms	19	850
Uppsala	80	4 850	2,2	4 490	21 800	3,7
Södermanlands	60	4 550	2,3	2 820	12 800	2,3
Östergötlands	71	4 540	2,3	3 240	14 700	2,3
Jönköpings	1	60
Kronobergs	2	50
Kalmar	24	4 600	4,5	1 110	5 100	4,5
Gotlands	47	4 650	2,4	2 050	9 500	2,4
Blekinge	20	5 820	1,9	1 080	6 300	1,9
Skåne	199	6 300	0,9	11 960	75 400	0,9
Hallands	35	4 340	4,2	1 650	7 200	4,2
Västra Götalands	107	3 860	2,5	6 190	23 900	2,5
Värmlands	14	540
Örebro	90	5 290	1,5	5 180	27 400	1,5
Västmanlands	105	4 400	2,0	5 330	23 500	2,0
Dalarnas	16	350
Gävleborgs	6	120
Västernorrlands	-	-	-	0
Jämtlands	1	0
Västerbottens	-	-	-	-	-	-
Norrbottens	-	-	-	-	-	-
Produktionsområden						
Götalands södra slättbygder	170	6 340	1,0	10 140	64 300	1,0
Götalands mellanbygder	132	5 180	1,3	7 070	36 600	1,3
Götalands norra slättbygder	159	4 230	1,8	8 090	34 200	1,8
Svealands slättbygder	357	4 800	1,0	18 470	88 700	1,2
Götalands skogsbygder	36	3 460	6,1	1 830	6 300	6,1
Mellersta Sveriges skogsbygder	41	4 310	3,1	1 460	6 300	3,1
Nedre Norrland	2	10
Övre Norrland	-	-	-	-	-	-
Hela Riket						
2003	897	4 960	0,6	47 080	233 500	0,7
2002	1 081	4 960	0,7	54 080	268 000	0,7
2001	873	4 650	1,0	44 530	207 100	1,0
2000	857	5 100	1,4	48 150	245 400	1,4
1999	1 034	5 060	1,1	65 780	333 100	1,1
1998	604	4 820	1,8	39 020	188 000	4,4

Vattenhalt 15,0 procent.

1) Där antalet företag i bearbetningen understiger 20 utelämnas resultaten (..).

2) Areal skördad som grönfoder ingår ej. Den redovisas i tabell 25.

3. Höstråg. Skörd 2003**Hektarskörd, areal och totalskörd**

3. Winter rye. Harvest in 2003

Yield per hectare, crop area and total production

Område	Antal företag	Hektar- skörd, kg/ha ¹⁾	Medel- fel, procent	Areal, hektar ²⁾	Total skörd, ton ¹⁾	Medel- fel, procent
Län						
Stockholms	24	3 670	3,8	640	2 300	3,8
Uppsala	41	3 400	4,0	1 030	3 500	4,0
Södermanlands	35	3 700	3,4	1 130	4 200	5,3
Östergötlands	92	5 250	2,0	3 760	19 700	2,0
Jönköpings	-	-	-	10
Kronobergs	3	40
Kalmar	26	3 160	4,9	740	2 300	4,9
Gotlands	30	4 030	7,1	840	3 400	7,1
Blekinge	13	240
Skåne	147	6 020	2,3	8 110	48 800	3,2
Hallands	15	490
Västra Götalands	107	4 910	1,8	4 720	23 200	1,8
Värmlands	6	240
Örebro	43	4 730	2,8	1 320	6 200	2,8
Västmanlands	17	500
Dalarnas	9	170
Gävleborgs	1	40
Västernorrlands	-	-	-	0
Jämtlands	-	-	-	-	-	-
Västerbottens	1	20
Norrbottens	-	-	-	-	-	-
Produktionsområden						
Götalands södra slättbygder	85	6 340	2,3	3 970	25 200	3,2
Götalands mellanbygder	119	5 120	3,1	5 740	29 400	4,2
Götalands norra slättbygder	182	5 170	1,4	7 510	38 900	1,5
Svealands slättbygder	155	3 850	1,8	4 410	17 000	2,1
Götalands skogsbygder	37	3 270	3,8	1 330	4 400	4,1
Mellersta Sveriges skogsbygder	29	4 000	4,6	1 020	4 100	4,6
Nedre Norrland	2	30
Övre Norrland	1	20
Hela Riket						
2003	610	4 920	1,2	24 030	118 100	1,4
2002	583	5 330	1,1	24 060	128 200	1,3
2001	722	5 270	1,2	34 140	180 000	1,3
2000	670	5 430	1,8	34 520	187 300	1,8
1999	522	4 790	2,0	24 510	117 400	2,0
1998	585	4 640	1,8	34 620	160 500	4,4

Vattenhalt 15,0 procent.

1) Där antalet företag i bearbetningen understiger 20 utelämnas resultaten (..).

2) Areal skördad som grönfoder ingår ej. Den redovisas i tabell 25.

4. Höstkorn. Skörd 2003**Hektarskörd, areal och totalskörd**

4. Winter barley. Harvest in 2003

Yield per hectare, crop area and total production

Område	Antal företag	Hektar- skörd, kg/ha ¹⁾	Medel- fel, procent	Areal, hektar ²⁾	Total skörd, ton ¹⁾	Medel- fel, procent
Län						
Stockholms	2	130
Uppsala	1	160
Södermanlands	2	40
Östergötlands	6	250
Jönköpings	3	140
Kronobergs	-	-	-	20
Kalmar	38	3 580	6,3	1 500	5 400	6,3
Gotlands	24	3 190	9,6	880	2 800	9,6
Blekinge	7	110
Skåne	55	6 280	1,2	2 520	15 800	1,3
Hallands	1	120
Västra Götalands	3	160
Värmlands	-	-	-	80
Örebro	-	-	-	70
Västmanlands	-	-	-	60
Dalarnas	-	-	-	-	-	-
Gävleborgs	-	-	-	-	-	-
Västernorrlands	-	-	-	-	-	-
Jämtlands	-	-	-	-	-	-
Västerbottens	-	-	-	-	-	-
Norrbottens	-	-	-	-	-	-
Produktionsområden						
Götalands södra slättbygder	38	6 630	1,5	1 830	12 200	1,5
Götalands mellanbygder	81	4 000	4,4	3 010	12 000	4,4
Götalands norra slättbygder	8	420
Svealands slättbygder	5	460
Götalands skogsbygder	9	480
Mellersta Sveriges skogsbygder	1	50
Nedre Norrland	-	-	-	20
Övre Norrland	-	-	-	-	-	-
Hela Riket						
2003	142	4 600	2,7	6 300	29 000	2,7
2002	115	5 390	2,2	5 040	27 200	2,2
2001	198	5 270	2,3	8 820	46 500	2,4
2000	228	5 090	2,6	11 940	60 700	2,6
1999	195	4 930	3,9	11 900	58 600	3,9
1998	191	5 360	2,5	15 950	85 400	6,5

Vattenhalt 15,0 procent.

1) Där antalet företag i bearbetningen understiger 20 utelämnas resultaten (...).

2) Areal skördad som grönfoder ingår ej. Den redovisas i tabell 25.

5. Vårkorn. Skörd 2003**Hektarskörd, areal och totalskörd**

5. Spring barley. Harvest in 2003

Yield per hectare, crop area and total production

Område	Antal företag	Hektar- skörd, kg/ha ¹⁾	Medel- fel, procent	Areal, hektar ²⁾	Total skörd, ton ¹⁾	Medel- fel, procent
Län						
Stockholms	81	3 640	5,4	8 590	31 200	5,5
Uppsala	168	4 600	2,4	29 100	134 000	2,4
Södermanlands	116	3 820	5,3	10 240	39 100	5,3
Östergötlands	205	4 410	4,4	16 120	71 000	4,5
Jönköpings	78	2 800	5,5	7 240	20 300	6,2
Kronobergs	50	3 250	5,4	3 050	9 900	12,8
Kalmar	144	3 800	3,0	16 020	60 800	3,2
Gotlands	142	4 170	2,7	16 350	68 200	2,9
Blekinge	69	4 350	3,2	3 950	17 200	3,8
Skåne	532	5 750	0,9	86 530	497 700	1,5
Hallands	142	3 810	5,2	21 490	81 900	5,2
Västra Götalands	284	3 880	3,5	36 540	141 600	3,5
Värmlands	98	2 940	6,5	11 410	33 500	6,6
Örebro	138	4 540	2,6	15 760	71 600	2,6
Västmanlands	158	4 340	2,6	22 680	98 400	2,6
Dalarnas	64	3 290	3,5	13 520	44 500	3,9
Gävleborgs	74	2 860	4,1	13 390	38 300	4,9
Västernorrlands	49	2 460	4,2	5 710	14 000	4,2
Jämtlands	48	2 750	4,0	2 340	6 500	4,7
Västerbottens	62	2 320	5,5	13 080	30 400	5,5
Norrbottens	45	2 430	5,0	4 740	11 500	5,2
Produktionsområden						
Götalands södra slättbygder	464	5 630	1,3	71 080	400 200	1,3
Götalands mellanbygder	454	4 610	1,4	56 420	260 000	2,3
Götalands norra slättbygder	385	4 580	1,6	36 410	166 600	1,6
Svealands slättbygder	686	4 320	1,5	89 680	387 500	1,5
Götalands skogsbygder	318	3 020	4,0	40 280	121 800	4,2
Mellersta Sveriges skogsbygder	176	2 930	4,5	25 320	74 200	4,6
Nedre Norrland	156	2 830	3,0	20 610	58 400	3,6
Övre Norrland	108	2 360	4,2	17 870	42 200	4,2
Hela Riket						
2003	2 747	4 240	0,8	357 770	1 517 300	0,9
2002	2 950	4 340	0,8	403 290	1 750 700	0,9
2001	2 773	4 140	0,9	385 690	1 595 600	0,9
2000	2 872	3 970	0,9	396 790	1 573 700	0,9
1999	3 133	3 820	0,9	470 090	1 793 900	0,9
1998	2 764	3 730	1,0	429 010	1 601 500	1,4

Vattenhalt 15,0 procent.

1) Där antalet företag i bearbetningen understiger 20 utelämnas resultaten (...).

2) Areal skördad som grönfoder ingår ej. Den redovisas i tabell 25.

6. Havre. Skörd 2003**Hektarskörd, areal och totalskörd**

6. Oats. Harvest in 2003

Yield per hectare, crop area and total production

Område	Antal företag	Hektar- skörd, kg/ha ¹⁾	Medel- fel, procent	Areal, hektar ²⁾	Total skörd, ton ¹⁾	Medel- fel, procent
Län						
Stockholms	91	3 580	4,8	9 260	33 100	4,8
Uppsala	149	4 420	3,9	12 630	55 800	3,9
Södermanlands	165	3 960	3,2	16 430	65 000	3,2
Östergötlands	212	4 540	2,7	16 320	74 100	2,7
Jönköpings	78	3 450	4,3	7 930	27 400	7,0
Kronobergs	59	3 860	5,7	5 270	20 300	6,6
Kalmar	78	3 690	3,4	6 150	22 700	6,7
Gotlands	40	4 550	4,8	2 280	10 300	4,9
Blekinge	40	4 670	5,1	1 610	7 500	5,2
Skåne	237	5 780	1,7	15 130	87 500	6,3
Hallands	130	4 100	3,9	12 790	52 400	4,7
Västra Götalands	464	3 880	2,7	90 510	351 300	2,7
Värmlands	116	3 350	6,5	16 590	55 500	6,6
Örebro	162	4 370	3,7	21 560	94 100	3,7
Västmanlands	182	4 000	4,6	26 130	104 400	4,6
Dalarnas	58	3 660	4,3	4 960	18 100	5,5
Gävleborgs	58	2 530	8,5	6 360	16 100	8,5
Västernorrlands	10	710
Jämtlands	9	160
Västerbottens	22	2 590	4,5	1 690	4 400	21,4
Norrbottens	12	620
Produktionsområden						
Götalands södra slättbygder	250	5 270	2,4	17 850	94 000	2,4
Götalands mellanbygder	182	4 960	3,0	9 650	47 900	9,9
Götalands norra slättbygder	538	4 360	2,5	75 430	329 100	2,5
Svealands slättbygder	790	4 100	2,0	91 280	374 400	2,0
Götalands skogsbygder	329	3 270	3,3	49 660	162 300	3,5
Mellersta Sveriges skogsbygder	193	3 200	3,7	23 870	76 400	3,7
Nedre Norrland	56	2 480	9,6	4 910	12 200	10,2
Övre Norrland	34	2 740	5,1	2 310	6 300	16,7
Hela Riket						
2003	2 372	4 010	1,2	274 880	1 102 300	1,3
2002	2 412	4 100	1,2	287 680	1 180 700	1,3
2001	2 249	3 550	1,3	271 620	963 700	1,4
2000	2 413	3 960	1,0	290 820	1 151 100	1,0
1999	2 385	3 450	1,3	305 660	1 055 100	1,3
1998	2 246	3 650	1,2	311 470	1 136 200	1,6

Vattenhalt 15,0 procent.

1) Där antalet företag i bearbetningen understiger 20 utelämnas resultaten (..).

2) Areal skördad som grönfoder ingår ej. Den redovisas i tabell 25.

7. Rågvete. Skörd 2003

Hektarskörd, areal och totalskörd

7. Triticale. Harvest in 2003

Yield per hectare, crop area and total production

Område	Antal företag	Hektarskörd, kg/ha ¹⁾	Medelfel, procent	Areal, hektar ²⁾	Totalskörd, ton ¹⁾	Medelfel, procent
Län						
Stockholms	23	4 780	2,4	770	3 700	3,9
Uppsala	26	4 290	3,4	1 150	4 900	3,4
Södermanlands	57	4 430	2,9	2 490	11 000	2,9
Östergötlands	107	4 620	2,2	5 840	26 900	2,2
Jönköpings	49	3 770	4,2	1 860	7 000	4,2
Kronobergs	50	4 240	3,4	1 450	6 200	3,4
Kalmar	72	4 270	3,0	4 050	17 300	3,2
Gotlands	76	4 770	3,6	3 740	17 900	3,6
Blekinge	33	4 810	4,9	1 140	5 500	4,9
Skåne	72	5 520	2,8	3 740	20 600	3,3
Hallands	81	4 830	3,2	3 580	17 300	3,3
Västra Götalands	189	4 650	1,9	11 260	52 300	2,0
Värmlands	27	4 880	2,8	1 380	6 700	3,1
Örebro	29	4 420	5,0	1 070	4 700	5,0
Västmanlands	17	570
Dalarnas	2	10
Gävleborgs	5	80
Västernorrlands	5	70
Jämtlands	-	-	-	0
Västerbottens	9	80
Norrbottens	1	10
Produktionsområden						
Götalands södra slättbygder	94	5 250	2,7	4 350	22 800	2,8
Götalands mellanbygder	191	4 770	2,0	9 200	43 900	2,2
Götalands norra slättbygder	225	4 780	1,7	12 210	58 400	1,7
Svealands slättbygder	164	4 560	1,6	6 940	31 700	1,6
Götalands skogsbygder	193	4 130	2,2	9 320	38 500	2,4
Mellersta Sveriges skogsbygder	46	4 210	3,0	2 140	9 000	3,1
Nedre Norrland	7	90
Övre Norrland	10	90
Hela Riket						
2003	930	4 630	0,9	44 350	205 100	0,9
2002	723	5 540	0,9	30 600	169 400	1,0
2001	821	4 410	1,5	39 600	174 500	1,5
2000	751	4 600	1,3	40 690	187 300	1,3
1999	692	4 730	1,4	32 590	154 200	1,4
1998	986	4 600	1,3	66 750	307 400	2,4

Vattenhalt 15,0 procent.

1) Där antalet företag i bearbetningen understiger 20 utelämnas resultaten (..).

2) Areal skördad som grönfoder ingår ej. Den redovisas i tabell 25.

8. Blandsäd. Skörd 2003**Hektarskörd, areal och totalskörd**

8. Mixed grain. Harvest in 2003

Yield per hectare, crop area and total production

Område	Antal företag	Hektar- skörd, kg/ha ¹⁾	Medel- fel, procent	Areal, hektar ²⁾	Total skörd, ton ¹⁾	Medel- fel, procent
Län						
Stockholms	10	470
Uppsala	28	3 790	4,1	2 060	7 800	6,9
Södermanlands	25	4 020	5,6	930	3 700	7,5
Östergötlands	26	3 900	5,7	3 620	14 100	7,0
Jönköpings	30	3 320	3,5	1 690	5 600	8,5
Kronobergs	12	360
Kalmar	19	1 250
Gotlands	7	350
Blekinge	4	80
Skåne	10	910
Hallands	16	1 010
Västra Götalands	96	3 590	3,9	10 390	37 400	4,7
Värmlands	15	660
Örebro	12	890
Västmanlands	18	1 530
Dalarnas	12	400
Gävleborgs	16	770
Västernorrlands	7	360
Jämtlands	3	60
Västerbottens	14	340
Norrbottens	8	130
Produktionsområden						
Götalands södra slättbygder	13	870
Götalands mellanbygder	21	3 280	9,9	890	2 900	29,7
Götalands norra slättbygder	79	3 990	4,2	9 000	35 900	5,2
Svealands slättbygder	94	3 740	2,8	5 890	22 000	3,6
Götalands skogsbygder	98	3 280	3,4	7 580	24 900	6,0
Mellersta Sveriges skogsbygder	37	2 780	4,2	2 020	5 600	6,8
Nedre Norrland	24	2 030	11,2	1 150	2 300	22,4
Övre Norrland	22	1 950	8,0	470	900	18,7
Hela Riket						
2003	388	3 510	1,8	27 800	97 600	2,7
2002	420	3 580	1,8	26 010	93 100	3,5
2001	393	3 230	3,3	26 510	85 600	3,3
2000	340	3 470	3,2	31 770	110 300	3,2
1999	362	2 820	4,3	33 020	93 200	4,3
1998	390	2 920	3,4	26 970	78 700	5,2

Vattenhalt 15,0 procent.

1) Där antalet företag i bearbetningen understiger 20 utelämnas resultaten (..).

2) Areal skördad som grönfoder ingår ej. Den redovisas i tabell 25.

9. Ärtor. Skörd 2003**Hektarskörd, areal och totalskörd**

9. Peas. Harvest in 2003

Yield per hectare, crop area and total production

Område	Antal företag	Hektar- skörd, kg/ha ¹⁾	Medel- fel, procent	Areal, hektar ²⁾	Total skörd, ton ¹⁾	Medel- fel, procent
Län						
Stockholms	27	3 300	1,9	1 010	3 300	2,3
Uppsala	71	3 410	2,5	2 510	8 500	2,5
Södermanlands	64	3 170	2,2	2 200	7 000	2,2
Östergötlands	151	3 200	2,1	5 830	18 700	2,2
Jönköpings	7	130
Kronobergs	1	20
Kalmar	51	2 670	3,8	1 070	2 900	3,8
Gotlands	46	3 090	4,9	910	2 800	7,0
Blekinge	7	90
Skåne	104	4 560	2,3	3 110	14 200	2,8
Hallands	35	2 920	5,9	840	2 400	6,5
Västra Götalands	87	2 430	4,2	3 150	7 700	5,2
Värmlands	25	1 890	9,0	660	1 200	9,6
Örebro	35	2 950	4,5	760	2 200	4,5
Västmanlands	45	2 600	4,4	1 470	3 800	4,4
Dalarnas	12	270
Gävleborgs	4	120
Västernorrlands	-	-	-	0
Jämtlands	1	0
Västerbottens	-	-	-	-	-	-
Norrbottens	-	-	-	0
Produktionsområden						
Götalands södra slättbygder	85	4 510	2,9	2 610	11 800	3,1
Götalands mellanbygder	141	3 380	2,3	3 050	10 300	2,8
Götalands norra slättbygder	199	3 080	2,1	7 880	24 300	2,4
Svealands slättbygder	255	3 070	1,5	8 350	25 700	1,5
Götalands skogsbygder	49	2 310	5,9	1 260	2 900	7,1
Mellersta Sveriges skogsbygder	43	2 330	3,5	970	2 300	5,1
Nedre Norrland	1	20
Övre Norrland	-	-	-	0
Hela Riket						
2003	773	3 270	2,2	24 160	79 100	2,2
2002	934	3 130	1,2	26 990	84 400	1,4
2001	933	2 860	1,3	26 650	76 300	1,4
2000	708	2 660	2,2	25 390	67 400	2,2
1999	788	2 720	2,6	30 050	81 800	2,6
1998	938	1 780	4,2	49 150	87 700	5,2

Vattenhalt 15,0 procent.

1) Där antalet företag i bearbetningen understiger 20 utelämnas resultaten (..).

2) Areal skördad som grönfoder ingår ej. Den redovisas i tabell 26. För åren 1998 och 1999 innefattar arealuppgiften även vicker och åkerböror.

10. Höstraps. Skörd 2003

Hektarskörd, areal och totalskörd

10. Winter rape. Harvest in 2003

Yield per hectare, crop area and total production

Område	Antal företag	Hektarskörd, kg/ha ¹⁾	Medelfel, procent	Areal, hektar	Totalskörd, ton ¹⁾	Medelfel, procent
Län						
Stockholms	4	180
Uppsala	2	50
Södermanlands	9	270
Östergötlands	72	2 340	2,6	2 330	5 500	2,6
Jönköpings	5	120
Kronobergs	1	30
Kalmar	10	250
Gotlands	6	60
Blekinge	9	80
Skåne	277	3 150	1,0	13 370	42 100	1,0
Hallands	33	2 600	5,5	860	2 200	5,5
Västra Götalands	128	2 460	2,0	5 480	13 500	2,0
Värmlands	1	10
Örebro	5	250
Västmanlands	-	-	-	0
Dalarnas	-	-	-	-	-	-
Gävleborgs	-	-	-	-	-	-
Västernorrlands	-	-	-	0
Jämtlands	-	-	-	-	-	-
Västerbottens	-	-	-	-	-	-
Norrbottens	-	-	-	0
Produktionsområden						
Götalands södra slättbygder	226	3 190	1,0	11 010	35 200	1,0
Götalands mellanbygder	89	2 910	2,6	3 080	9 000	2,6
Götalands norra slättbygder	189	2 440	1,7	7 420	18 100	1,7
Svealands slättbygder	22	2 300	2,0	720	1 600	2,0
Götalands skogsbygder	30	2 410	5,5	970	2 300	5,5
Mellersta Sveriges skogsbygder	6	170
Nedre Norrland	-	-	-	0
Övre Norrland	-	-	-	0
Hela Riket						
2003	562	2 860	0,8	23 350	66 700	0,8
2002	751	2 910	0,8	31 220	90 900	0,8
2001	542	3 100	0,8	19 900	61 700	0,8
2000	534	3 250	2,2	24 870	80 900	2,2
1999	446	2 860	1,4	19 630	56 200	1,4
1998	350	2 990	1,6	23 160	69 300	4,3

Vattenhalt 9,0 procent.

1) Där antalet företag i bearbetningen understiger 20 utelämnas resultaten (..).

11. Vårrops. Skörd 2003**Hektarskörd, areal och totalskörd**

11. Spring rape. Harvest in 2003

Yield per hectare, crop area and total production

Område	Antal företag	Hektarskörd, kg/ha ¹⁾	Medelfel, procent	Areal, hektar ²⁾	Totalskörd, ton ¹⁾	Medelfel, procent
Län						
Stockholms	51	1 840	2,2	2 110	3 900	2,2
Uppsala	79	2 070	2,4	3 830	7 900	2,4
Södermanlands	66	1 850	2,4	2 510	4 600	2,4
Östergötlands	68	1 800	2,4	2 720	4 900	2,4
Jönköpings	3	60
Kronobergs	2	20
Kalmar	11	280
Gotlands	38	1 630	4,1	810	1 300	4,1
Blekinge	10	130
Skåne	105	2 040	1,8	3 360	6 800	1,8
Hallands	30	2 020	3,7	880	1 800	3,7
Västra Götalands	118	1 810	2,7	4 860	8 800	2,7
Värmlands	18	460
Örebro	44	2 190	2,3	1 600	3 500	2,3
Västmanlands	79	1 860	1,7	3 030	5 600	1,7
Dalarnas	1	10
Gävleborgs	-	-	-	0
Västernorrlands	-	-	-	0
Jämtlands	-	-	-	-
Västerbottens	-	-	-	0
Norrbottens	-	-	-	-	-	-
Produktionsområden						
Götalands södra slättbygder	91	2 000	2,0	2 690	5 400	2,0
Götalands mellanbygder	81	1 900	2,5	2 210	4 200	2,5
Götalands norra slättbygder	166	1 840	2,1	6 700	12 300	2,1
Svealands slättbygder	333	1 960	1,0	13 310	26 100	1,0
Götalands skogsbygder	40	1 800	3,7	1 140	2 000	3,7
Mellersta Sveriges skogsbygder	12	620
Nedre Norrland	-	-	-	0
Övre Norrland	-	-	-	0
Hela Riket						
2003	723	1 920	0,8	26 670	51 100	0,8
2002	630	2 110	0,9	21 900	46 300	0,9
2001	410	1 980	1,3	13 590	26 900	1,3
2000	315	2 010	2,4	11 520	23 100	2,4
1999	633	2 040	1,6	31 270	63 800	1,6
1998	276	1 950	3,4	16 700	32 500	6,9

Vattenhalt 9,0 procent.

1) Där antalet företag i bearbetningen understiger 20 utelämnas resultaten (..).

2) Areal skördad som grönfoder ingår ej. Den redovisas i tabell 26.

12. Höstrybs. Skörd 2003**Hektarskörd, areal och totalskörd**

12. Winter turnip rape. Harvest in 2003

Yield per hectare, crop area and total production

Område	Antal företag	Hektar- skörd, kg/ha ¹⁾	Medel- fel, procent	Areal, hektar	Total- skörd, ton ¹⁾	Medel- fel, procent
Län						
Stockholms	3	90
Uppsala	8	180
Södermanlands	3	100
Östergötlands	1	60
Jönköpings	-	-	-	0
Kronobergs	-	-	-	10
Kalmar	-	-	-	0
Gotlands	-	-	-	0
Blekinge	-	-	-	-	-	-
Skåne	2	50
Hallands	1	0
Västra Götalands	-	-	-	100
Värmlands	4	70
Örebro	3	120
Västmanlands	3	40
Dalarnas	-	-	-	10
Gävleborgs	-	-	-	0
Västernorrlands	-	-	-	-	-	-
Jämtlands	-	-	-	-	-	-
Västerbottens	-	-	-	-	-	-
Norrbottens	-	-	-	-	-	-
Produktionsområden						
Götalands södra slättbygder	1	10
Götalands mellanbygder	1	20
Götalands norra slättbygder	-	-	-	140
Svealands slättbygder	23	1 470	5,8	520	800	5,8
Götalands skogsbygder	1	50
Mellersta Sveriges skogsbygder	2	90
Nedre Norrland	-	-	-	-	-	-
Övre Norrland	-	-	-	-	-	-
Hela Riket						
2003	28	1 490	5,3	820	1 200	5,3
2002	74	1 760	2,3	1 900	3 300	2,3
2001	40	1 460	7,7	860	1 200	7,7
2000	52	1 750	7,7	1 400	2 400	7,7
1999	30	1 880	7,5	1 210	2 300	7,5
1998	54	1 630	4,7	1 470	2 400	17,6

Vattenhalt 9,0 procent.

1) Där antalet företag i bearbetningen understiger 20 utelämnas resultaten (..).

13. Vårrybs. Skörd 2003**Hektarskörd, areal och totalskörd**

13. Spring turnip rape. Harvest in 2003

Yield per hectare, crop area and total production

Område	Antal företag	Hektar- skörd, kg/ha ¹⁾	Medel- fel, procent	Areal, hektar	Total skörd, ton ¹⁾	Medel- fel, procent
Län						
Stockholms	16	580
Uppsala	13	700
Södermanlands	17	700
Östergötlands	18	560
Jönköpings	2	30
Kronobergs	2	40
Kalmar	3	40
Gotlands	8	180
Blekinge	-	-	-	-	-	-
Skåne	2	80
Hallands	10	270
Västra Götalands	55	1 310	3,1	2 160	2 800	3,1
Värmlands	21	1 460	3,9	520	800	3,9
Örebro	20	1 100	11,1	500	500	11,1
Västmanlands	27	1 510	3,4	780	1 200	3,4
Dalarnas	20	1 550	2,6	420	600	2,6
Gävleborgs	7	180
Västernorrlands	1	0
Jämtlands	-	-	-	-	-	-
Västerbottens	-	-	-	-	-	-
Norrbottens	-	-	-	10
Produktionsområden						
Götalands södra slättbygder	7	240
Götalands mellanbygder	9	190
Götalands norra slättbygder	58	1 370	3,1	2 210	3 000	3,1
Svealands slättbygder	103	1 400	2,4	3 480	4 900	2,4
Götalands skogsbygder	25	1 090	1,8	630	700	1,8
Mellersta Sveriges skogsbygder	39	1 440	2,8	940	1 300	2,8
Nedre Norrland	1	40
Övre Norrland	-	-	-	10
Hela Riket						
2003	242	1 360	1,5	7 730	10 500	1,5
2002	324	1 510	1,5	12 410	18 700	1,5
2001	331	1 550	2,1	10 420	16 200	2,1
2000	235	1 550	2,4	9 790	15 100	2,4
1999	468	1 670	1,9	23 780	39 800	1,9
1998	238	1 460	2,6	13 240	19 300	6,5

Vattenhalt 9,0 procent.

1) Där antalet företag i bearbetningen understiger 20 utelämnas resultaten (..).

14. Oljelin. Skörd 2003**Hektarskörd, areal och totalskörd**

14. Oil flax. Harvest in 2003

Yield per hectare, crop area and total production

Område	Antal företag	Hektar- skörd, kg/ha ¹⁾	Medel- fel, procent	Areal, hektar ²⁾	Total skörd, ton ¹⁾	Medel- fel, procent
Län						
Stockholms	8	300
Uppsala	12	530
Södermanlands	7	130
Östergötlands	39	2 070	3,3	1 460	3 000	3,5
Jönköpings	-	-	-	0
Kronobergs	-	-	-	-	-	-
Kalmar	4	100
Gotlands	8	110
Blekinge	-	-	-	0
Skåne	9	210
Hallands	1	30
Västra Götalands	11	520
Värmlands	-	-	-	40
Örebro	7	150
Västmanlands	2	130
Dalarnas	1	30
Gävleborgs	-	-	-	-	-	-
Västernorrlands	-	-	-	-	-	-
Jämtlands	-	-	-	-	-	-
Västerbottens	-	-	-	-	-	-
Norrbottens	-	-	-	-	-	-
Produktionsområden						
Götalands södra slättbygder	8	170
Götalands mellanbygder	14	250
Götalands norra slättbygder	46	1 850	3,4	1 840	3 400	3,5
Svealands slättbygder	35	1 800	5,9	1 220	2 200	5,9
Götalands skogsbygder	1	60
Mellersta Sveriges skogsbygder	5	170
Nedre Norrland	-	-	-	-	-	-
Övre Norrland	-	-	-	-	-	-
Hela Riket						
2003	109	1 850	2,5	3 710	6 900	2,5
2002	88	1 700	3,1	3 080	5 200	3,2
2001	141	780	7,0	4 260	3 300	7,2
2000	250	770	12,3	10 310	7 900	12,3
1999	547	950	4,3	34 170	32 500	4,3
1998	295	420	13,1	15 060	6 400	14,9

Vattenhalt 9,0 procent.

1) Där antalet företag i bearbetningen understiger 20 utelämnas resultaten (..).

2) Areal skördad som grönfoder ingår ej. Den redovisas i tabell 26.

15. Matpotatis. Skörd 2003**Hektarskörd, areal och totalskörd**

15. Table potatoes in 2003

Yield per hectare, crop area and total production

Område	Antal företag ¹⁾	Hektarskörd tot, kg/ha	Hektarskörd red, kg/ha ²⁾	Medelfel, procent	Areal, hektar	Total skörd, ton ²⁾	Medelfel, procent
Län							
Stockholms	6	120
Uppsala	20	23 510	20 920	4,2	300	6 400	4,2
Södermanlands	6	100
Östergötlands	77	31 080	28 150	1,7	1 730	48 800	1,7
Jönköpings	16	340
Kronobergs	12	190
Kalmar	35	21 120	19 340	6,4	530	10 200	6,4
Gotlands	44	28 020	25 820	2,8	850	22 000	2,8
Blekinge	1	110
Skåne	325	31 940	29 790	1,7	6 760	201 400	1,7
Hallands	110	29 760	27 540	2,0	3 010	82 900	2,0
Västra Götalands	139	28 140	25 540	1,2	3 640	93 000	1,2
Värmlands	37	22 870	20 430	3,8	670	13 700	3,8
Örebro	37	29 970	26 870	2,2	760	20 300	2,2
Västmanlands	7	110
Dalarnas	39	23 990	21 020	3,0	720	15 200	3,0
Gävleborgs	29	18 620	16 310	4,3	330	5 400	4,3
Västernorrlands	17	230
Jämtlands	14	190
Västerbottens	39	14 490	11 680	19,4	470	5 500	19,4
Norrbottens	41	20 130	15 950	1,7	760	12 100	1,7
Produktionsområden							
Götalands södra slättbygder	283	31 950	29 740	1,7	6 520	193 800	1,7
Götalands mellanbygder	204	29 350	27 270	1,6	4 300	117 200	1,6
Götalands norra slättbygder	183	29 840	27 090	0,9	4 660	126 400	0,9
Svealands skogsbygder	86	26 460	23 730	2,8	1 600	38 100	2,8
Götalands skogsbygder	77	21 520	19 640	4,3	1 500	29 500	4,3
Mell Sveriges skogsbygder	59	21 890	19 410	2,9	920	17 900	2,9
Nedre Norrland	79	20 770	18 090	3,9	1 160	21 000	3,9
Övre Norrland	80	17 400	13 880	9,4	1 250	17 400	9,4
Hela Riket ³⁾							
2003	1 051	28 020	25 580	1,0	21 920	560 800	1,0
2002	1 106	28 990	26 470	0,8	23 140	612 500	0,8
2001	1 106	28 590	26 160	0,9	23 780	621 900	0,9
2000	1 080	29 230	26 720	1,1	24 490	654 400	1,1
1999	862	31 600	28 820	1,3	23 430	675 200	1,3
1998	784	38 390	34 720		22 820	792 500	

1) Där antalet företag i bearbetningen understiger 20 utelämnas resultaten (..).

2) Reducerad för små (<35 mm), rötskadade eller grönfärgade knölar.

3) Resultat för 1998 är inte direkt jämförbart med senare års resultat.

16. Potatis för stärkelse. Skörd 2003**Hektarskörd, areal och totalskörd**

16. Potatoes for processing of starch in 2003

Yield per hectare, crop area and total production

Område	Antal företag ¹⁾	Hektar- skörd tot, kg/ha	Hektar- skörd red, kg/ha ²⁾	Medel- fel, procent	Areal, hektar	Total skörd, ton ²⁾	Medel- fel, procent
Län							
Stockholms	-	-	-	-	0
Uppsala	-	-	-	-	-	-	-
Södermanlands	-	-	-	-	-	-	-
Östergötlands	-	-	-	-	-	-	-
Jönköpings	-	-	-	-	-	-	-
Kronobergs	-	-	-	-	10
Kalmar	19	800
Gotlands	-	-	-	-	-	-	-
Blekinge	45	34 760	34 620	2,9	2 780	96 400	2,9
Skåne	104	35 590	35 450	1,6	4 810	170 600	1,6
Hallands	2	20
Västra Götalands	9	170
Värmlands	-	-	-	-	10
Örebro	-	-	-	-	10
Västmanlands	-	-	-	-	-	-	-
Dalarnas	-	-	-	-	0
Gävleborgs	-	-	-	-	-	-	-
Västernorrlands	-	-	-	-	-	-	-
Jämtlands	-	-	-	-	0
Västerbottens	-	-	-	-	0
Norrbottens	-	-	-	-	-	-	-
Produktionsområden							
Götalands södra slättbygder	24	35 810	35 670	3,2	720	25 700	3,2
Götalands mellanbygder	135	34 480	34 340	1,6	7 130	244 700	1,6
Götalands norra slättbygder	9	170
Svealands slättbygder	-	-	-	-	10
Götalands skogsbygder	11	580
Mell Sveriges skogsbygder	-	-	-	-	0
Nedre Norrland	-	-	-	-	0
Övre Norrland	-	-	-	-	0
Hela Riket							
2003	179	34 520	34 380	1,4	8 620	296 300	1,4
2002	171	35 190	35 050	1,4	8 590	301 100	1,4
2001	162	35 970	35 820	1,5	8 460	303 100	1,5
2000	139	38 860	38 700	1,5	8 410	325 700	1,5
1999	117	37 770	37 620	1,9	8 390	315 600	1,9
1998	96	48 110	47 440		8 570	406 400	

1) Där antalet företag i bearbetningen understiger 20 utelämnas resultaten (..).

2) Reducerad för rötskadade knölar.

17. Slåttervall. Första skörd 2003**Hektarskörd, areal och totalskörd**

17. Temporary grasses. First cut in 2003

Yield per hectare, crop area and total production

Område	Antal företag ¹⁾	Inbärgad 1:a skörd, kg/ha ¹⁾	Medelfel, procent	Areal 1:a skörd, hektar ²⁾	Medelfel, procent	Total inbärgad 1:a skörd, ton ¹⁾	Medelfel, procent
Län							
Stockholms	14
Uppsala	30	3 370	8,1	26 840	3,9	90 500	9,0
Södermanlands	32	3 120	9,9	28 500	3,5	89 000	10,4
Östergötlands	48	3 260	6,3	44.850	3,3	146 100	7,2
Jönköpings	45	3 140	6,9	52 970	2,6	166 200	7,3
Kronobergs	27	3 460	9,0	27 110	5,2	93 800	10,4
Kalmar	54	3 920	6,7	58 650	1,6	229 900	6,8
Gotlands	37	3 210	7,1	30 470	2,9	97 900	7,7
Blekinge	11
Skåne	80	3 460	4,7	66 580	5,9	230 400	7,5
Hallands	44	3 450	5,0	28 870	4,4	99 600	6,7
Västra Götalands	119	3 730	3,7	118 340	2,5	441 400	4,5
Värmlands	50	3 230	4,6	43 420	3,4	140 100	5,7
Örebro	25	3 050	6,7	20 440	6,8	62 400	9,5
Västmanlands	21	2 780	7,8	17 520	5,2	48 700	9,3
Dalarnas	31	3 260	7,7	22 780	4,2	74 100	8,8
Gävleborgs	24	3 640	8,1	31 240	3,3	133 700	8,8
Västernorrlands	27	3 170	6,5	27 340	4,2	86 700	7,7
Jämtlands	21	2 880	6,1	27 900	3,6	80 400	7,1
Västerbottens	32	2 670	5,2	37 670	1,9	100 400	5,6
Norrbottnens	18
Produktionsområden							
Götalands södra slättbyg-	49	3 730	5,6	27 060	4,9	100 900	7,4
Götalands mellanbygder	111	3 640	4,1	90 320	4,6	328 500	6,1
Götalands norra slättbyg-	79	3 600	4,8	69 620	2,6	251 000	5,5
Svealands slättbygder	137	3 100	4,2	121 780	2,1	378 100	4,7
Götalands skogsbygder	212	3 350	3,0	234 290	1,7	785 300	3,5
Mellersta Sveriges skogs-	72	3 530	3,9	74 610	2,7	263 700	4,8
Nedre Norrland	74	3 130	4,4	83 950	2,4	262 400	5,0
Övre Norrland	56	2 500	4,6	63 070	1,6	157 700	4,9
Hela Riket							
2003	790	3 310	1,5	764 360	1,0	2 530 800	1,8
2002	609	3 580	1,7	765 100	1,1	2 737 000	2,1

Vattenhalt 16,5 procent.

1) Där antalet företag i bearbetningen understiger 20 utelämnas resultaten (..).

2) Arealen slåttervall har skattats genom att minska den totala vallarealen med andelen betesvall.

18. Slåttervall. Återväxt och total inbärgad vallskörd 2003

Hektarskörd och totalskörd

18. Temporary grasses. Regrowth and total production in 2003
Yield per hectare and total production

Område	Inbärgad återväxt, kg/ha ^{1,2)}	Medelfel, procent	Total inbärgad återväxtskörd, ton ^{1,2)}	Medelfel, procent	Inbärgad vallskörd, kg/ha ¹⁾	Total inbärgad vallskörd, ton ¹⁾
Län						
Stockholms
Uppsala	1 150	18,9	30 800	20,6	4 520	121 300
Södermanlands	1 670	15,2	47 600	18,1	4 790	136 600
Östergötlands	1 950	10,5	87 400	12,3	5 210	233 500
Jönköpings	1 880	11,3	99 600	13,2	5 020	265 800
Kronobergs	1 690	18,7	45 800	20,7	5 150	139 600
Kalmar	2 240	10,2	131 100	12,1	6 160	361 100
Gotlands	1 950	12,5	59 500	14,4	5 170	157 500
Blekinge
Skåne	1 920	9,0	127 600	10,1	5 380	358 000
Hallands	2 760	9,4	79 500	10,7	6 210	179 200
Västra Götalands	2 070	8,9	244 800	9,7	5 800	686 200
Värmlands	1 260	15,8	54 800	16,5	4 490	194 900
Örebro	1 920	30,2	39 300	30,9	4 980	101 700
Västmanlands	1 230	18,7	21 600	20,3	4 010	70 200
Dalarnas	1 540	15,2	35 200	17,0	4 800	109 300
Gävleborgs	1 070	15,1	33 300	17,2	4 700	147 000
Västernorrlands	650	31,8	17 900	32,5	3 830	104 600
Jämtlands	880	20,5	24 600	21,4	3 760	105 000
Västerbottens	1 350	10,8	50 900	12,0	4 020	151 300
Norrbottens
Produktionsområden						
Götalands södra slättbygder	3 090	8,5	83 700	10,2	6 820	184 600
Götalands mellanbygder	2 240	6,9	202 600	8,0	5 880	531 100
Götalands norra slättbygder	2 560	10,3	178 400	11,3	6 170	429 400
Svealands slättbygder	1 580	10,4	192 000	11,2	4 680	570 200
Götalands skogsbygder	1 670	5,7	391 300	6,5	5 020	1 176 600
Mellersta Sveriges skogsbygder	1 270	11,5	94 500	12,2	4 800	358 200
Nedre Norrland	880	12,2	74 000	13,0	4 010	336 400
Övre Norrland	1 150	11,5	72 500	12,4	3 650	230 300
Hela Riket						
2003	1 700	3,3	1 295 600	3,6	5 010	3 826 400
2002	1 670	3,8	1 275 000	4,2	5 240	4 012 000

Vattenhalt 16,5 procent.

1) Där antalet företag i bearbetningen understiger 20 utelämnas resultaten (..).

2) Återväxtskörden per hektar har beräknats utslagen på den totala slåttervallsarealen, dvs. hela arealen och ej enbart den där återväxten tillvaratas.

19. Slåttervall och betesvall. Arealfördelning 2003, hektar

19. Temporary grasses and grazings. Distribution of acreage in 2003, hectares

Område	Antal företag 1)	Areal slåt- ter- och betesvall, hektar	Areal slåtter- vall, hektar	Medel- fel, procent	Areal betes- vall, hektar	Medel- fel, procent	Areal ej utnyttjad vall, hektar	Medel- fel, procent
Län								
Stockholms	15	27 070
Uppsala	32	33 300	26 840	3,9	6 240	16,7
Södermanlands	34	34 950	28 500	3,5	6 310	15,5
Östergötlands	55	53 680	44 850	3,3	8 260	18,1
Jönköpings	48	62 020	52 970	2,6	9 060	15,0
Kronobergs	28	34 400	27 110	5,2	6 940	20,3
Kalmar	59	63 460	58 650	1,6	4 520	19,2
Gotlands	39	35 740	30 470	2,9	5 130	17,4
Blekinge	11	13 620
Skåne	88	87 100	66 580	5,9	19 870	19,7
Hallands	48	40 120	28 870	4,4	10 590	11,8
Västra Götalands	129	151 250	118 340	2,5	31 070	9,0
Värmlands	58	52 230	43 420	3,4	8 380	16,9
Örebro	32	26 880	20 440	6,8	5 290	23,4
Västmanlands	23	20 510	17 520	5,2	2 990	30,3
Dalarnas	32	29 260	22 780	4,2	6 250	15,3
Gävleborgs	26	37 340	31 240	3,3	6 050	17,2
Västernorrlands	29	34 080	27 340	4,2	4 700	15,9
Jämtlands	23	32 620	27 900	3,6	4 720	21,2
Västerbottens	34	41 160	37 670	1,9	3 070	22,3
Norrbottnens	18	22 470
Produktionsområden								
Götalands södra slättbygder	55	36 920	27 060	4,9	9 270	17,8
Götalands mellanbygder	121	110 020	90 320	4,6	19 250	27,3
Götalands norra slättbygder	92	83 880	69 620	2,6	12 750	12,6
Svealands slättbygder	153	148 690	121 780	2,1	25 280	10,2
Götalands skogsbygder	223	290 320	234 290	1,7	54 290	8,1
Mell Sveriges skogsbygder	79	92 340	74 610	2,7	16 530	13,0
Nedre Norrland	80	101 880	83 950	2,4	15 890	12,0
Övre Norrland	58	69 230	63 070	1,6	5 750	18,1
Hela Riket								
2003	861	933 280	764 360	1,0	159 590	5,3	9 330	21,2
2002	623	941 000	765 100	1,1	169 400	5,2	6 600	24,3

Vattenhalt 16,5 procent.

Arealerna har beräknats genom att i vallundersökningen skatta andelen slåttervall respektive betesvall. Dessa andelar har därefter applicerats på den totala vallarealen enligt Jordbruksverkets definitiva grödarealer baserade på IAKS.

1) Där antalet företag i bearbetningen understiger 20 utelämnas resultaten (..).

20. Slåttervall och betesvall. Arealfördelning 2003, procent

20. Temporary grasses and grazings. Distribution of acreage in 2003, per cent

Område	Antal företag 1)	Andel slåtter- vall av total vallareal, procent	Andel betes- vall av total vallareal, procent	Andel ej utn. vall av total vallareal, procent
Län				
Stockholms	15
Uppsala	32	80,6	18,7	..
Södermanlands	34	81,6	18,1	..
Östergötlands	55	83,5	15,4	..
Jönköpings	48	85,4	14,6	..
Kronobergs	28	78,8	20,2	..
Kalmar	59	92,4	7,1	..
Gotlands	39	85,2	14,3	..
Blekinge	11
Skåne	88	76,4	22,8	..
Hallands	48	72,0	26,4	..
Västra Götalands	129	78,2	20,5	..
Värmlands	58	83,1	16,0	..
Örebro	32	76,1	19,7	..
Västmanlands	23	85,4	14,6	..
Dalarnas	32	77,8	21,4	..
Gävleborgs	26	83,7	16,2	..
Västernorrlands	29	80,2	13,8	..
Jämtlands	23	85,5	14,5	..
Västerbottens	34	91,5	7,5	..
Norrbottens
Produktionsområden				
Götalands södra slättbygder	55	73,3	25,1	..
Götalands mellanbygder	121	82,1	17,5	..
Götalands norra slättbygder	92	83,0	15,2	..
Svealands slättbygder	153	81,9	17,0	..
Götalands skogsbygder	223	80,7	18,7	..
Mell Sveriges skogsbygder	79	80,8	17,9	..
Nedre Norrland	80	82,4	15,6	..
Övre Norrland	58	91,1	8,3	..
Hela Riket				
2003	861	81,9	17,1	1,0
2002	623	81,3	18,0	0,7

1) Där antalet företag i bearbetningen understiger 20 utelämnas resultaten (..).

21. Spannmål. Obärgad areal 2003**Hektar och procent av grödarealen**

21. Cereals. Area not harvested in 2003

Hectares and per cent of the crop area

Område	Höstvete		Vårvete		Råg	
	Obärgad areal		Obärgad areal		Obärgad areal	
	Hektar	Procent	Hektar	Procent	Hektar	Procent
Län						
Stockholms	0	0,0	0	0,0
Uppsala	0	0,0	0	0,0	0	0,0
Södermanlands	0	0,0	0	0,1	0	0,0
Östergötlands	0	0,0	0	0,0	10	0,2
Jönköpings	0	0,0	-	-
Kronobergs
Kalmar	0	0,0	0	0,0	10	1,4
Gotlands	0	0,0	0	0,0	0	0,0
Blekinge	0	0,0	0	0,0
Skåne	0	0,0	0	0,0	0	0,0
Hallands	0	0,0	0	0,0
Västra Götalands	0	0,0	110	1,7	0	0,0
Värmlands	30	0,5
Örebro	0	0,0	0	0,0	0	0,0
Västmanlands	0	0,0	0	0,0
Dalarnas	10	0,4
Gävleborgs
Västernorrlands	-	-	-	-
Jämtlands	-	-	-	-
Västerbottens	-	-	-	-
Norrbottnens	-	-	-	-	-	-
Produktionsområden						
Götalands södra slättbygder	0	0,0	0	0,0	0	0,0
Götalands mellanbygder	0	0,0	0	0,0	10	0,2
Götalands norra slättbygder	0	0,0	70	0,8	10	0,1
Svealands slättbygder	30	0,0	0	0,0	0	0,0
Götalands skogsbygder	0	0,0	40	2,3	0	0,1
Mellersta Sveriges skogsbygder	10	0,1	0	0,0	0	0,0
Nedre Norrland
Övre Norrland	-	-	-	-
Hela Riket						
2003	40	0,0	120	0,3	20	0,1
2002	300	0,1	120	0,2	20	0,1
2001	6 760	1,9	440	1,0	90	0,3
2000	80	0,0	330	0,7	20	0,0
1999 ¹⁾	40	0,0	80	0,1	70	0,3
1998 ¹⁾	4 960	1,4	1 170	3,0	340	1,0

Där antalet företag i bearbetningen understiger 20 utelämnas resultaten (..).

1) För åren 1998 och 1999 ingår arealer med ej planerad skörd av grönfoder i den obärgade arealen.

21 forts. Spannmål. Obärgad areal 2003
Hektar och procent av grödarealen
 21 cont. Cereals. Area not harvested in 2003
 Hectares and per cent of the crop area

Område	Höstkorn		Vårkorn		Havre	
	Obärgad areal		Obärgad areal		Obärgad areal	
	Hektar	Procent	Hektar	Procent	Hektar	Procent
Län						
Stockholms	20	0,2	10	0,2
Uppsala	0	0,0	110	0,9
Södermanlands	0	0,0	0	0,0
Östergötlands	750	4,7	100	0,6
Jönköpings	160	2,3	10	0,1
Kronobergs	-	-	110	3,7	70	1,3
Kalmar	0	0,0	290	1,8	100	1,6
Gotlands	80	9,4	190	1,2	30	1,5
Blekinge	0	0,1	0	0,0
Skåne	0	0,0	40	0,0	10	0,0
Hallands	30	0,1	0	0,0
Västra Götalands	230	0,6	50	0,1
Värmlands	-	-	240	2,1	20	0,1
Örebro	-	-	0	0,0	0	0,0
Västmanlands	-	-	40	0,2	0	0,0
Dalarnas	-	-	0	0,0	0	0,0
Gävleborgs	-	-	250	1,9	240	3,8
Västernorrlands	-	-	30	0,6
Jämtlands	-	-	30	1,5
Västerbottens	-	-	250	1,9	10	0,7
Norrbottens	-	-	20	0,4
Produktionsområden						
Götalands södra slättbygder	0	0,0	20	0,0	10	0,0
Götalands mellanbygder	80	2,7	310	0,5	60	0,6
Götalands norra slättbygder	40	0,1	90	0,1
Svealands slättbygder	70	0,1	130	0,1
Götalands skogsbygder	810	2,0	180	0,4
Mellersta Sveriges skogsbygder	890	3,5	30	0,1
Nedre Norrland	-	-	350	1,7	260	5,2
Övre Norrland	-	-	260	1,5	10	0,6
Hela Riket						
2003	120	2,0	2 720	0,8	780	0,3
2002	50	0,8	1 360	0,3	850	0,3
2001	220	2,5	10 710	2,8	11 450	4,2
2000	10	0,1	5 940	1,5	3 940	1,4
1999 ¹⁾	20	0,2	6 860	1,5	9 170	3,0
1998 ¹⁾	150	0,9	18 960	4,4	20 600	6,7

Där antalet företag i bearbetningen understiger 20 utelämnas resultaten (...).

1) För åren 1998 och 1999 ingår arealer med ej planerad skörd av grönfoder i den obärgade arealen.

21 forts. Spannmål. Obärgad areal 2003
Hektar och procent av grödarealen
 21 cont. Cereals. Area not harvested in 2003
 Hectares and per cent of the crop area

Område	Rågvet		Blandsäd		Spannmål totalt	
	Obärgad areal		Obärgad areal		Obärgad areal	
	Hektar	Procent	Hektar	Procent	Hektar	Procent
Län						
Stockholms	0	0,0	70	0,2
Uppsala	0	0,3	0	0,0	120	0,1
Södermanlands	0	0,0	0	0,0	0	0,0
Östergötlands	0	0,0	0	0,0	860	0,8
Jönköpings	10	0,6	0	0,1	180	0,9
Kronobergs	10	0,7	190	1,8
Kalmar	0	0,1	430	1,0
Gotlands	10	0,2	320	0,9
Blekinge	10	0,8	10	0,1
Skåne	0	0,0	50	0,0
Hallands	0	0,0	70	0,1
Västra Götalands	0	0,0	70	0,7	450	0,2
Värmlands	30	2,5	430	1,2
Örebro	0	0,0	0	0,0
Västmanlands	50	0,1
Dalarnas	40	0,2
Gävleborgs	630	2,9
Västernorrlands	130	1,8
Jämtlands	-	-	30	1,3
Västerbottens	340	2,2
Norrbottens	20	0,4
Produktionsområden						
Götalands södra slättbygder	0	0,0	70	0,0
Götalands mellanbygder	10	0,1	0	0,0	470	0,4
Götalands norra slättbygder	0	0,0	0	0,0	200	0,1
Svealands slättbygder	30	0,5	120	2,1	410	0,1
Götalands skogsbygder	30	0,3	120	1,5	1 190	0,9
Mellersta Sveriges skogsbygder	0	0,0	0	0,0	930	1,5
Nedre Norrland	220	19,4	830	3,1
Övre Norrland	70	13,7	360	1,7
Hela Riket						
2003	90	0,2	550	2,1	4 440	0,4
2002	10	0,0	350	1,4	3 030	0,3
2001	2 900	7,3	1 240	4,7	33 820	2,9
2000	150	0,4	1 010	3,2	11 480	0,9
1999 ¹⁾	40	0,1	2 300	7,0	18 680	1,6
1998 ¹⁾	1 700	2,5	3 160	11,7	50 650	3,9

Där antalet företag i bearbetningen understiger 20 utelämnas resultaten (...).

1) För åren 1998 och 1999 ingår arealer med ej planerad skörd av grönfoder i den obärgade arealen.

22. Ärtor, höstraps och vårraps. Obärgad areal 2003**Hektar och procent av grödarealen**

22. Peas, winter rape and spring rape. Area not harvested in 2003

Hectares and per cent of the crop area

Område	Ärtor		Höstraps		Vårraps	
	Obärgad areal		Obärgad areal		Obärgad areal	
	Hektar	Procent	Hektar	Procent	Hektar	Procent
Län						
Stockholms	0	0,0	0	0,0
Uppsala	50	2,1	0	0,0
Södermanlands	0	0,0	60	2,2
Östergötlands	80	1,4	20	0,8	0	0,0
Jönköpings
Kronobergs
Kalmar	20	1,7
Gotlands	40	4,5	0	0,0
Blekinge	0	0,0
Skåne	0	0,0	10	0,1	0	0,1
Hallands	30	4,1	0	0,0	0	0,0
Västra Götalands	150	4,9	10	0,2	190	3,9
Värmlands	60	9,6
Örebro	60	7,7	0	0,0
Västmanlands	110	7,2	-	-	0	0,0
Dalarnas	-	-
Gävleborgs	-	-	-	-
Västernorrlands	-	-	-	-	-	-
Jämtlands	-	-	-	-
Västerbottens	-	-	-	-	-	-
Norrbottens	-	-	-	-	-	-
Produktionsområden						
Götalands södra slättbygder	0	0,0	0	0,0	0	0,1
Götalands mellanbygder	50	1,7	20	0,7	10	0,3
Götalands norra slättbygder	180	2,3	20	0,3	190	2,8
Svealands slättbygder	270	3,2	20	2,5	60	0,4
Götalands skogsbygder	80	6,1	10	0,5	0	0,4
Mellersta Sveriges skogsbygder	50	4,8
Nedre Norrland	-	-	-	-
Övre Norrland	-	-	-	-	-	-
Hela Riket						
2003	650	2,7	60	0,3	250	0,9
2002	750	2,8	200	0,6	190	0,9
2001	2 090	7,8	330	1,7	340	2,5
2000	1 390	5,5	560	2,3	200	1,8
1999 ¹⁾	1 390	4,6	60	0,3	450	1,4
1998 ¹⁾	14 130	28,7	130	0,5	920	5,5

Där antalet företag i bearbetningen understiger 20 utelämnas resultaten (..).

1) För åren 1998 och 1999 ingår arealer med ej planerad skörd av grönfoder i den obärgade arealen.

23. Vårrys, raps/rybs samt oljelin. Obärgad areal 2003**Hektar och procent av grödarealen**

23. Spring turnip rape, rape/turnip rape and oil flax. Area not harvested in 2003

Hectares and per cent of the crop area

Område	Vårrys		Raps och rybs ¹⁾		Oljelin	
	Obärgad areal		Obärgad areal		Obärgad areal	
	Hektar	Procent	Hektar	Procent	Hektar	Procent
Län						
Stockholms	10	0,3
Uppsala	10	0,2
Södermanlands	100	2,7
Östergötlands	20	0,3	0	0,0
Jönköpings	-	-
Kronobergs	-	-
Kalmar	30	4,7
Gotlands	20	1,6
Blekinge	-	-	-	-
Skåne	10	0,1
Hallands	0	0,0
Västra Götalands	20	1,0	220	1,7
Värmlands	0	0,0	10	1,1	-	-
Örebro	90	17,5	90	3,5
Västmanlands	0	0,0	20	0,4
Dalarnas	0	0,8	0	0,7
Gävleborgs	-	-
Västernorrlands	-	-
Jämtlands	-	-	-	-	-	-
Västerbottens	-	-	-	-	-	-
Norrbottens	-	-	-	-	-	-
Produktionsområden						
Götalands södra slättbygder	0	0,0
Götalands mellanbygder	40	0,8
Götalands norra slättbygder	20	1,0	230	1,4	140	7,6
Svealands slättbygder	120	3,5	230	1,3	110	9,0
Götalands skogsbygder	10	1,1	20	0,6
Mellersta Sveriges skogsbygder	20	2,0	20	1,0
Nedre Norrland	-	-
Övre Norrland	-	-	-	-	-	-
Hela Riket						
2003	180	2,4	540	0,8	290	7,8
2002	630	5,0	1 110	1,6	110	3,3
2001	440	4,2	1 200	2,7	1 390	32,5
2000	250	2,5	1 100	2,3	4 840	47,0
1999 ²⁾	30	0,1	580	0,8	8 500	24,9
1998 ²⁾	480	3,6	1 530	2,8	10 430	69,3

Där antalet företag i bearbetningen understiger 20 utelämnas resultaten (...).

1) Omfattar obärgade arealer av höstraps, vårraps, höstrybs och vårrys. För höstrybs finns inte tillräckligt med observationer för redovisning av obärgade arealer för län och produktionsområden. På riksnivå är den obärgade arealen av höstrybs cirka 50 hektar eller 6,1 procent.

2) För åren 1998 och 1999 ingår arealer med ej planerad skörd av grönfoder i den obärgade arealen.

24. Potatis. Obärgad areal 2003**Hektar och procent av grödarealen**

24. Potatoes. Area not harvested in 2003

Hectares and per cent of the cultivated area

Område	Matpotatis		Potatis för stärkelse	
	Obärgad areal		Obärgad areal	
	Hektar	Procent	Hektar	Procent
Län				
Stockholms	-	-
Uppsala	10	2,1	-	-
Södermanlands	-	-
Östergötlands	10	0,5	-	-
Jönköpings	-	-
Kronobergs	-	-
Kalmar	90	17,4
Gotlands	20	2,8	-	-
Blekinge	0	0,0
Skåne	20	0,3	20	0,3
Hallands	30	0,9
Västra Götalands	30	0,8
Värmlands	20	3,0	-	-
Örebro	0	0,4	-	-
Västmanlands	-	-
Dalarnas	10	1,7	-	-
Gävleborgs	10	2,6	-	-
Västernorrlands	-	-
Jämtlands	-	-
Västerbottens	10	1,8	-	-
Norrbottens	20	2,3	-	-
Produktionsområden				
Götalands södra slättbygder	20	0,4	0	0,0
Götalands mellanbygder	70	1,6	20	0,3
Götalands norra slättbygder	30	0,6
Svealands slättbygder	20	1,1	-	-
Götalands skogsbygder	140	9,1
Mellersta Sveriges skogsbygder	40	4,4	-	-
Nedre Norrland	10	1,0	-	-
Övre Norrland	30	2,0	-	-
Hela Riket				
2003	330	1,5	20	0,3
2002	530	2,3	30	0,4
2001	620	2,6	310	3,6
2000	1 170	4,8	50	0,5
1999	460	2,0	80	1,0
1998	1 810	7,2	120	1,4

Där antalet företag i bearbetningen understiger 20 utelämnas resultaten (..).

25. Spannmål. Areal skördad som grönfoder 2003
Hektar och procent av definitiv grödareal från IAKS ¹⁾
 25. Cereals. Area harvested as green fodder in 2003
 Hectares and per cent of the final crop area from IACS

Område	Höstvete		Vårvete		Råg	
	Grönfoderareal		Grönfoderareal		Grönfoderareal	
	Hektar	Procent	Hektar	Procent	Hektar	Procent
Län						
Stockholms	0	0,0	0	0,0
Uppsala	0	0,0	140	3,0	0	0,0
Södermanlands	0	0,0	0	0,0	50	4,4
Östergötlands	20	0,0	0	0,0	0	0,0
Jönköpings	0	0,0	-	-
Kronobergs
Kalmar	60	0,5	20	1,8	0	0,0
Gotlands	0	0,0	10	0,5	0	0,0
Blekinge	50	2,2	30	2,7
Skåne	0	0,0	0	0,0	260	3,2
Hallands	0	0,0	0	0,0
Västra Götalands	0	0,0	0	0,0	10	0,2
Värmlands	10	0,2
Örebro	0	0,0	0	0,0	0	0,0
Västmanlands	0	0,0	0	0,0
Dalarnas	0	0,0
Gävleborgs
Västernorrlands	-	-	-	-
Jämtlands	-	-	-	-
Västerbottens	-	-	-	-
Norrbottens	-	-	-	-	-	-
Produktionsområden						
Götalands södra slättbygder	0	0,0	0	0,0	90	2,2
Götalands mellanbygder	60	0,2	10	0,2	170	2,8
Götalands norra slättbygder	30	0,0	0	0,0	10	0,1
Svealands slättbygder	10	0,0	150	0,8	50	1,1
Götalands skogsbygder	50	0,3	40	2,0	20	1,8
Mellersta Sveriges skogsbygder	0	0,0	0	0,0	0	0,0
Nedre Norrland
Övre Norrland	-	-	-	-
Hela Riket						
2003	150	0,0	210	0,5	330	1,4
2002	190	0,1	260	0,5	330	1,4
2001	450	0,1	140	0,3	270	0,8
2000	180	0,1	220	0,4	20	0,0

Där antalet företag i bearbetningen understiger 20 utelämnas resultaten (..).

1) Vid framtagning av föreliggande skördestatistik har grödarealerna korrigerats ned om skörd av grönfoder förekommit. Skattad areal skördad som grönfoder redovisas i denna tabell.

25 forts. Spannmål. Areal skördad som grönfoder 2003**Hektar och procent av definitiv grödareal från IAKS ¹⁾**

25 cont. Cereals. Area harvested as green fodder in 2003

Hectares and per cent of the final crop area from IACS

Område	Höstkorn		Vårkorn		Havre	
	Grönfoderareal		Grönfoderareal		Grönfoderareal	
	Hektar	Procent	Hektar	Procent	Hektar	Procent
Län						
Stockholms	90	1,0	10	0,2
Uppsala	0	0,0	0	0,0
Södermanlands	0	0,0	0	0,0
Östergötlands	70	0,4	20	0,1
Jönköpings	290	3,9	830	9,5
Kronobergs	-	-	490	13,9	320	5,7
Kalmar	0	0,0	290	1,8	470	7,0
Gotlands	0	0,0	170	1,0	20	1,1
Blekinge	100	2,6	10	0,9
Skåne	20	0,7	1 280	1,5	1 160	7,1
Hallands	230	1,0	350	2,7
Västra Götalands	230	0,6	410	0,5
Värmlands	-	-	130	1,1	220	1,3
Örebro	-	-	0	0,0	10	0,1
Västmanlands	-	-	0	0,0	0	0,0
Dalarnas	-	-	220	1,6	210	4,1
Gävleborgs	-	-	370	2,7	40	0,6
Västernorrlands	-	-	0	0,0
Jämtlands	-	-	70	2,9
Västerbottens	-	-	130	1,0	430	20,4
Norrbottens	-	-	140	2,8
Produktionsområden						
Götalands södra slättbygder	0	0,0	30	0,0	130	0,7
Götalands mellanbygder	10	0,5	1 390	2,4	970	9,2
Götalands norra slättbygder	40	0,1	140	0,2
Svealands slättbygder	90	0,1	20	0,0
Götalands skogsbygder	1 870	4,4	2 300	4,4
Mellersta Sveriges skogsbygder	140	0,5	380	1,6
Nedre Norrland	-	-	610	2,9	300	5,8
Övre Norrland	-	-	270	1,5	590	20,3
Hela Riket						
2003	50	0,7	4 350	1,2	4 930	1,8
2002	60	1,0	8 440	2,1	7 320	2,5
2001	100	1,1	2 900	0,7	6 560	2,4
2000	50	0,4	2 450	0,6	4 720	1,6

Där antalet företag i bearbetningen understiger 20 utelämnas resultaten (..).

1) Vid framtagning av föreliggande skördestatistik har grödarealerna korrigerats ned om skörd av grönfoder förekommit. Skattad areal skördad som grönfoder redovisas i denna tabell.

25 forts. Spannmål. Areal skördad som grönfoder 2003**Hektar och procent av definitiv grödareal från IACS ¹⁾**

25 cont. Cereals. Area harvested as green fodder in 2003

Hectares and per cent of the final crop area from IACS

Område	Rågvete		Blandsäd		Spannmål totalt	
	Grönfoderareal		Grönfoderareal		Grönfoderareal	
	Hektar	Procent	Hektar	Procent	Hektar	Procent
Län						
Stockholms	30	3,6	440	1,2
Uppsala	10	0,8	460	18,7	610	0,7
Södermanlands	0	0,0	430	32,3	480	0,8
Östergötlands	0	0,0	1 310	29,6	1 430	1,4
Jönköpings	0	0,0	1 000	33,9	2 120	9,6
Kronobergs	0	0,0	1 400	11,7
Kalmar	60	1,3	720	35,4	1 600	3,7
Gotlands	0	0,0	480	1,4
Blekinge	0	0,0	490	4,4
Skåne	120	3,0	2 170	70,4	5 010	2,1
Hallands	30	0,7	780	46,2	1 380	2,6
Västra Götalands	60	0,5	3 720	27,3	4 500	1,9
Värmlands	30	2,1	840	53,1	1 230	3,3
Örebro	0	0,0	190	0,3
Västmanlands	280	17,3	280	0,4
Dalarnas	360	46,3	790	3,7
Gävleborgs	1 660	69,2	2 070	8,8
Västernorrlands	2 300	83,4	2 310	25,1
Jämtlands	-	-	2 750	97,9	2 860	52,6
Västerbottens	2 250	86,2	2 810	15,6
Norrbottens	950	88,4	1 240	18,4
Produktionsområden						
Götalands södra slättbygder	30	0,6	550	36,6	820	0,4
Götalands mellanbygder	110	1,1	2 040	69,7	4 760	3,5
Götalands norra slättbygder	0	0,0	2 950	26,5	3 180	1,2
Svealands slättbygder	40	0,5	1 780	24,4	2 140	0,7
Götalands skogsbygder	130	1,3	4 740	36,9	9 200	6,6
Mellersta Sveriges skogsbygder	20	1,0	1 610	46,9	2 150	3,3
Nedre Norrland	6 410	84,8	7 340	21,4
Övre Norrland	3 640	87,5	4 500	17,8
Hela Riket						
2003	310	0,7	24 270	47,7	34 600	2,9
2002	210	0,7	23 770	48,6	40 590	3,5
2001	40	0,1	20 240	43,3	30 700	2,6
2000	40	0,1	13 550	29,9		

Där antalet företag i bearbetningen understiger 20 utelämnas resultaten (..).

1) Vid framtagning av föreliggande skördestatistik har grödarealerna korrigerats ned om skörd av grönfoder förekommit. Skattad areal skördad som grönfoder redovisas i denna tabell.

26. Ärtor, raps/rybs samt oljelin. Areal skördad som grönfoder 2003**Hektar och procent av definitiv grödareal från IAKS ¹⁾**

26. Peas, rape/turnip rape and oil flax. Area harvested as green fodder in 2003

Hectares and per cent of the final crop area from IACS

Område	Ärtor		Raps och rybs		Oljelin	
	Grönfoderareal		Grönfoderareal		Grönfoderareal	
	Hektar	Procent	Hektar	Procent	Hektar	Procent
Län						
Stockholms	20	1,6	0	0,0
Uppsala	0	0,0	0	0,0
Södermanlands	20	0,8	0	0,0
Östergötlands	40	0,7	0	0,0	20	1,1
Jönköpings	-	-
Kronobergs	-	-
Kalmar	0	0,3	0	0,0
Gotlands	140	13,5	0	0,0
Blekinge	-	-
Skåne	70	2,3	0	0,0
Hallands	30	3,3	0	0,0
Västra Götalands	310	9,1	0	0,0
Värmlands	60	8,0	0	0,0	-	-
Örebro	0	0,0	0	0,0
Västmanlands	0	0,0	0	0,0
Dalarnas	0	0,0
Gävleborgs	-	-
Västernorrlands	-	-	-	-
Jämtlands	-	-	-	-
Västerbottens	-	-	-	-	-	-
Norrbottnens	-	-	-	-	-	-
Produktionsområden						
Götalands södra slättbygder	20	0,7	0	0,0
Götalands mellanbygder	150	4,6	0	0,0
Götalands norra slättbygder	290	3,5	0	0,0	20	0,9
Svealands slättbygder	80	0,9	0	0,0	0	0,0
Götalands skogsbygder	140	9,8	0	0,0
Mellersta Sveriges skogsbygder	50	4,6	0	0,0
Nedre Norrland	-	-
Övre Norrland	-	-	-	-	-	-
Hela Riket						
2003	700	2,8	0	0,0	20	0,4
2002	860	3,1	50	0,1	110	3,3
2001	900	3,3	0	0,0	170	3,9
2000	540	2,1	0	0,0	350	3,3

Där antalet företag i bearbetningen understiger 20 utelämnas resultaten (..).

1) Vid framtagning av föreliggande skördestatistik har grödarealerna korrigerats ned om skörd av grönfoder förekommit. Skattad areal skördad som grönfoder redovisas i denna tabell.

27. Spannmål, ärter och oljeväxter 2003. Undersökningens omfattning**Antal uttagna och undersökta företag samt bortfall**

27. Cereals, peas and oilseed crops in 2003. The extent of the survey

Number of farms in the sample, number surveyed and non response

Område	Antal uttagna företag	Antal undersökta företag ¹⁾	Bortfall av företag	
			Vägran	Annan orsak
Län				
Stockholms	154	131	11	12
Uppsala	260	236	15	9
Södermanlands	225	216	7	2
Östergötlands	368	357	10	1
Jönköpings	118	114	3	1
Kronobergs	82	81	-	1
Kalmar	181	181	-	-
Gotlands	164	156	6	2
Blekinge	84	80	3	1
Skåne	662	627	26	9
Hallands	191	177	6	8
Västra Götalands	647	602	30	15
Värmlands	162	155	2	5
Örebro	191	183	5	3
Västmanlands	228	212	9	7
Dalarnas	95	91	-	4
Gävleborgs	122	116	2	4
Västernorrlands	93	89	3	1
Jämtlands	112	107	3	2
Västerbottens	133	131	-	2
Norrbottens	78	77	-	1
Produktionsområden				
Götalands södra slättbygder	563	528	25	10
Götalands mellanbygder	533	513	15	5
Götalands norra slättbygder	790	745	33	12
Svealands slättbygder	1 109	1 029	46	34
Götalands skogsbygder	549	527	11	11
Mellersta Sveriges skogsbygder	285	272	4	9
Nedre Norrland	302	289	7	6
Övre Norrland	219	216	-	3
Hela Riket				
2003	4 350	4 119	141	90
2002	4 350	4 234	87	29
2001	4 200	3 995	113	92
2000	4 213	4 025	110	78
1999	4 200	3 989	103	108
1998	4 200	3 922	125	153

1) I antalet undersökta företag ingår antal svarande samt övertäckning.

28. Potatis 2003. Undersökningens omfattning Antal uttagna och undersökta företag samt bortfall

28. Potatoes in 2003. The extent of the survey

Number of farms in the sample, number surveyed and non response

Område	Matpotatis			Potatis för stärkelse		
	Antal uttagna företag	Antal undersökta företag ¹⁾	Bortfall	Antal uttagna företag	Antal undersökta företag ¹⁾	Bortfall
Län						
Stockholms	9	8	1	-	-	-
Uppsala	21	20	1	-	-	-
Södermanlands	6	6	0	-	-	-
Östergötlands	99	90	9	-	-	-
Jönköpings	23	19	4	-	-	-
Kronobergs	14	14	0	-	-	-
Kalmar	36	36	0	20	19	1
Gotlands	48	47	1	-	-	-
Blekinge	3	2	1	48	46	2
Skåne	375	351	24	109	107	2
Hallands	127	121	6	2	2	0
Västra Götalands	179	163	16	11	11	0
Värmlands	42	40	2	-	-	-
Örebro	46	43	3	-	-	-
Västmanlands	9	9	0	-	-	-
Dalarnas	44	41	3	-	-	-
Gävleborgs	32	30	2	-	-	-
Västernorrlands	23	17	6	-	-	-
Jämtlands	17	14	3	-	-	-
Västerbottens	42	39	3	-	-	-
Norrbottens	43	42	1	-	-	-
Produktionsområden						
Götalands södra slättbygder	325	307	18	27	27	0
Götalands mellanbygder	230	219	11	140	135	5
Götalands norra slättbygder	238	216	22	11	11	0
Svealands slättbygder	104	97	7	-	-	-
Götalands skogsbygder	97	88	9	12	12	0
Mellersta Sveriges skogsbygder	67	63	4	-	-	-
Nedre Norrland	92	81	11	-	-	-
Övre Norrland	85	81	4	-	-	-
Hela Riket						
2003	1 238	1 152	86	190	185	5
2002	1 304	1 209	95	183	177	6
2001	1 282	1 118	164	173	167	6
2000	1 348	1 188	160	174	160	14
1999	1 322	927	395	157	127	30
1998	1 000	957	43	100	98	2

1) I antalet undersökta företag ingår antal svarande samt övertäckning.

29. Slåttervall och betesvall 2003. Undersökningens omfattning**Antal uttagna och undersökta företag samt bortfall**

29. Temporary grasses and grazings in 2003. The extent of the survey
Number of farms in the sample, number surveyed and non response

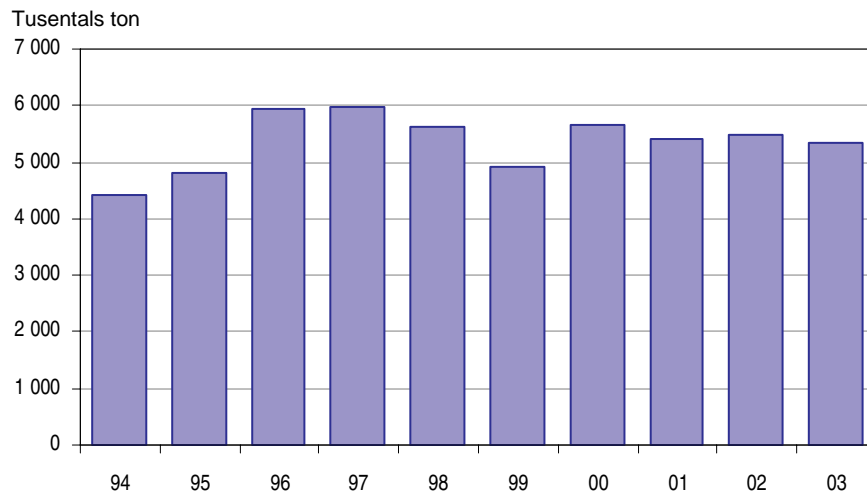
Område	Antal uttagna företag	Antal undersökta företag ¹⁾	Bortfall
Län			
Stockholms	20	16	4
Uppsala	34	33	1
Södermanlands	40	34	6
Östergötlands	64	56	8
Jönköpings	53	46	7
Kronobergs	30	28	2
Kalmar	66	57	9
Gotlands	44	41	3
Blekinge	15	13	2
Skåne	112	97	15
Hallands	55	50	5
Västra Götalands	153	134	19
Värmlands	65	62	3
Örebro	36	33	3
Västmanlands	27	24	3
Dalarnas	34	33	1
Gävleborgs	34	29	5
Västernorrlands	31	28	3
Jämtlands	28	24	4
Västerbottens	38	34	4
Norrbottnens	21	20	1
Produktionsområden			
Götalands södra slättbygder	72	63	9
Götalands mellanbygder	140	123	17
Götalands norra slättbygder	105	94	11
Svealands slättbygder	174	160	14
Götalands skogsbygder	260	228	32
Mellersta Sveriges skogsbygder	91	82	9
Nedre Norrland	93	82	11
Övre Norrland	65	60	5
Hela Riket			
2003	1 000	892	108
2002	700	651	49

1) I antalet undersökta företag ingår antal svarande samt övertäckning.

Diagram

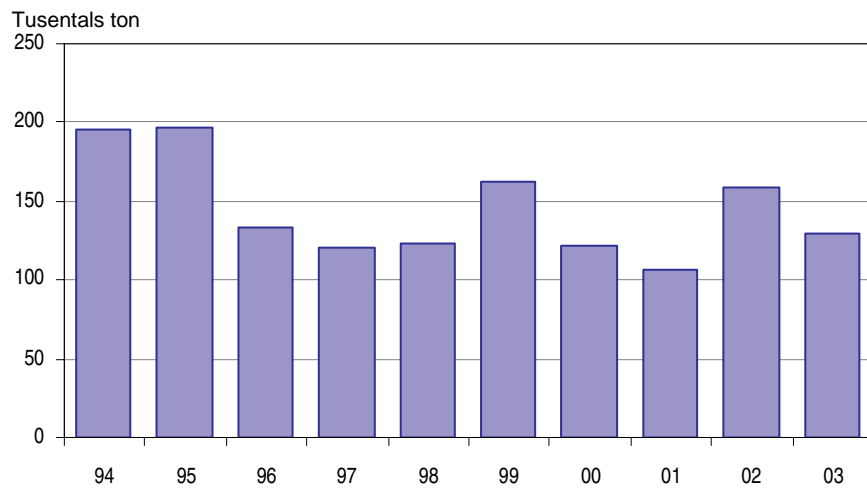
1. Spannmål. Totalskördar 1994-2003

1. Cereals. Total production 1994-2003



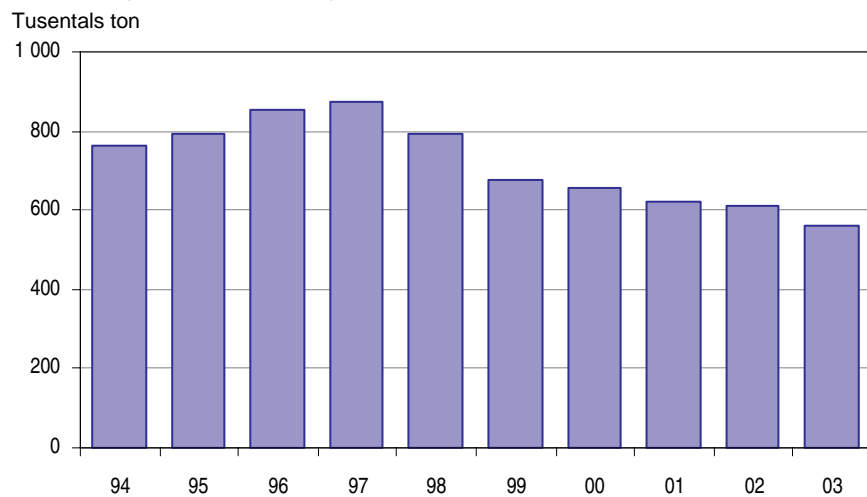
2. Raps och rybs. Totalskördar 1994-2003

2. Rape and turnip rape. Total production 1994-2003



3. Matpotatis. Totalskördar 1994-2003

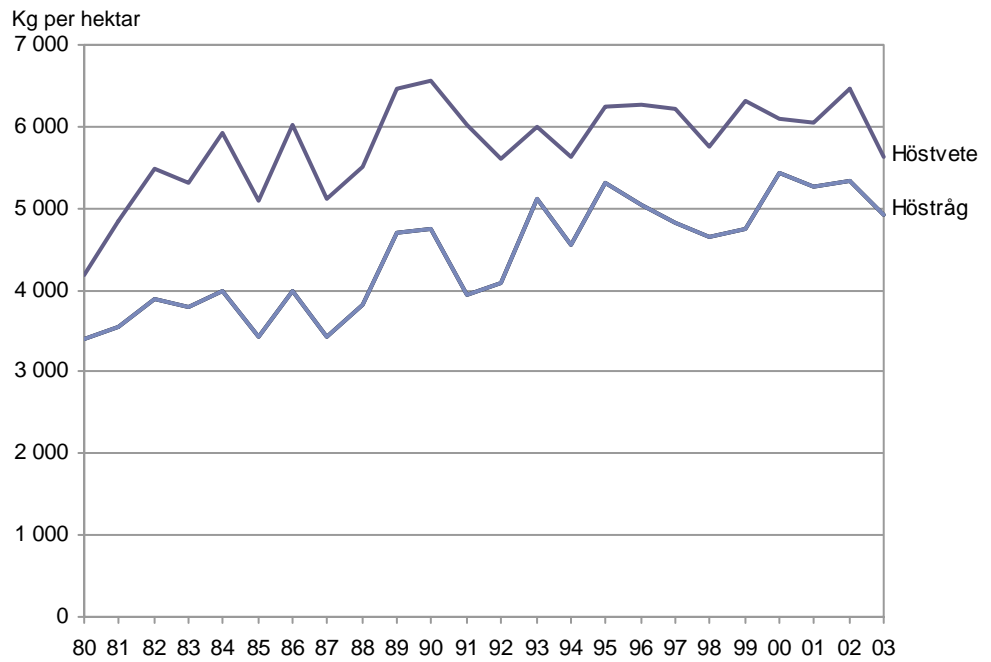
3. Table potatoes. Total production 1994-2003



Observera att diagrammen har olika skalor !

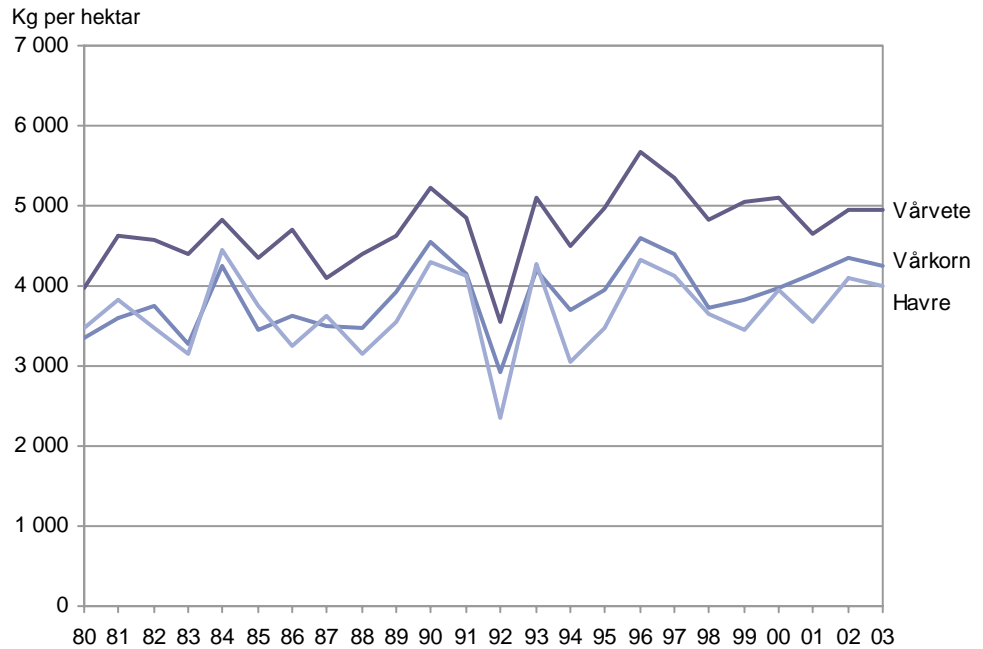
4. Höstvetete och höstråg. Hektarskördar 1980-2003

4. Winter wheat and winter rye. Yield per hectare 1980-2003



5. Vårvetete, vårkorn och havre. Hektarskördar 1980-2003

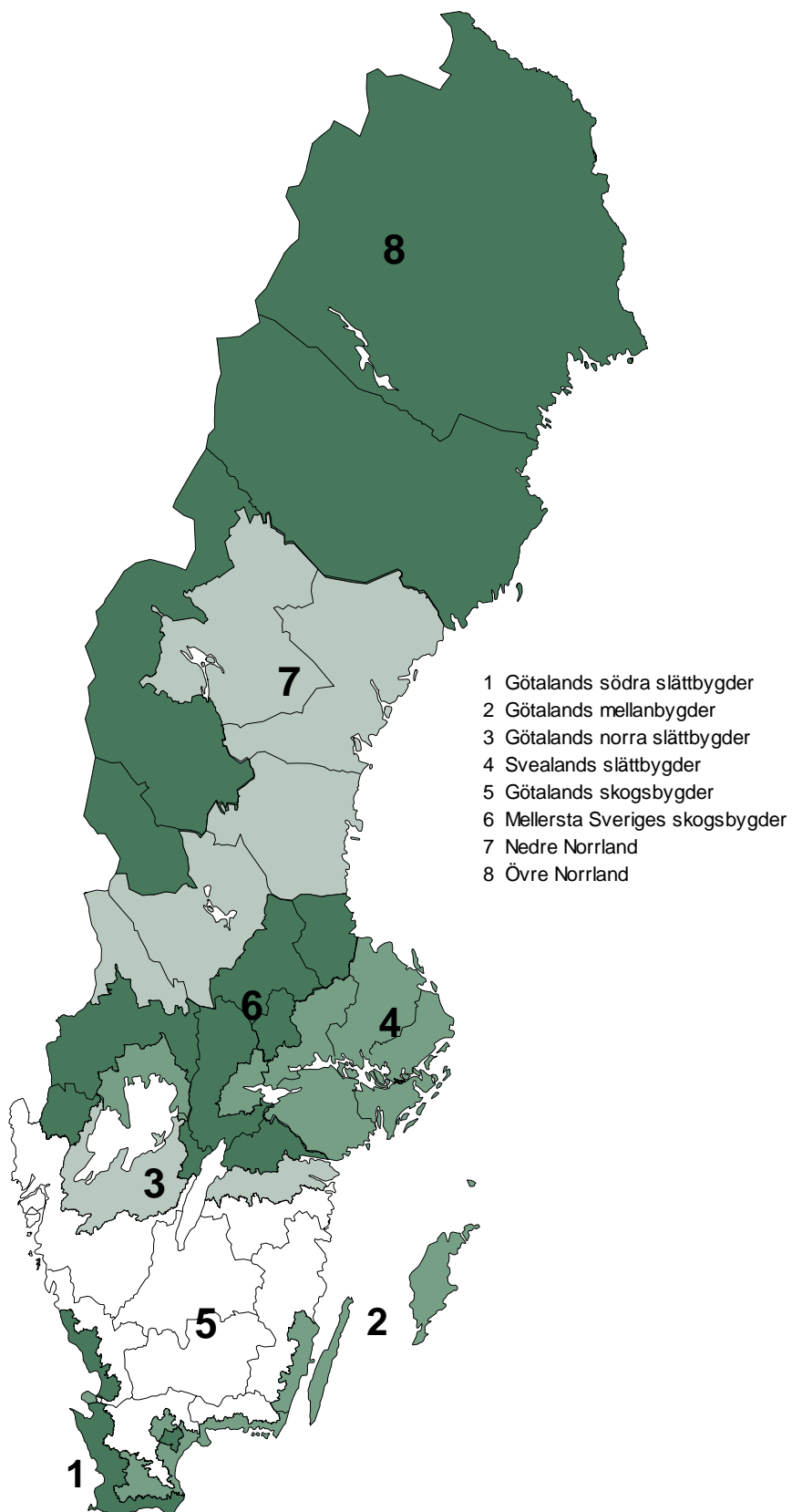
5. Spring wheat, spring barley and oats. Yield per hectare 1980-2003



Kartor

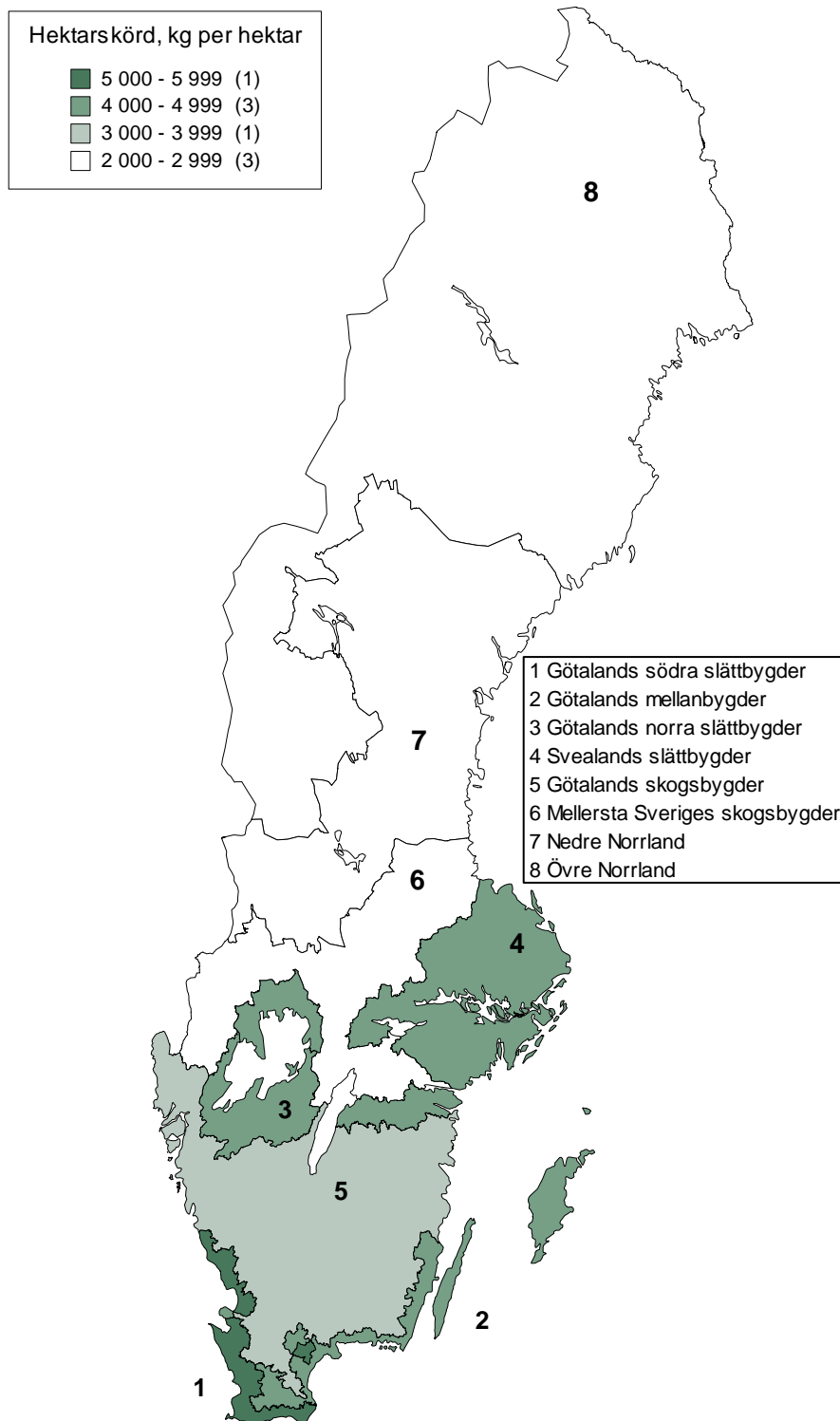
1. Produktionsområden (PO8)

1. Production areas (PO8)



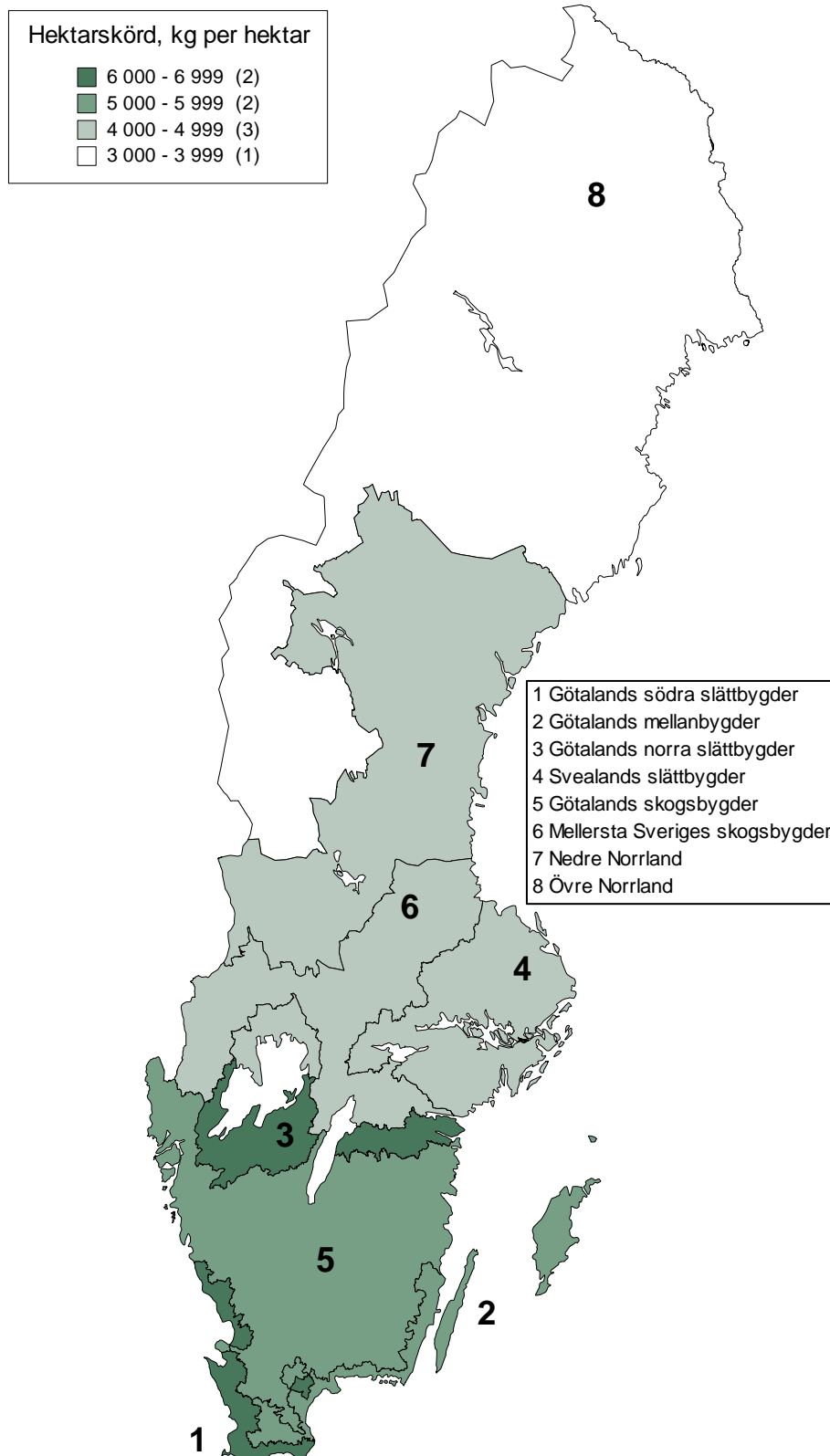
2. Vårkorn. Hektarskörd för produktionsområden

2. Spring barley. Yield per hectare for Production areas



3. Slåttervall. Total hektarskörd för produktionsområden

3. Temporary grasses. Total yield per hectare for Production areas



Total hektarskörd för första skörd och återväxt.

Fakta om statistiken

Sedan lång tid tillbaka har i Sverige varje år uppskattningar av skördar inom jordbruket redovisats. Skördeuppskattningar enligt den s.k. objektiva metoden infördes i början av 1960-talet, genomfördes av SCB och utformades då främst för skördeskadeskyddets behov av statistik som beräkningsunderlag. Därigenom uppfylldes i huvudsak även andra behov av skördestatistik. Det statliga skördeskadeskyddet upphörde efter 1987 års skörd då ansvaret övertogs av Lantbrukarnas riksförbund (LRF). När även detta skydd avvecklades 1995 åtog sig staten att ha ett övergripande ansvar för skördeskador av naturkatastrofkaraktär.

Under andra hälften av 1990-talet förändrades undersökningsmetoderna och den s.k. objektiva metoden med provtagningar i fält används inte längre. För spannmål, ärter och oljeväxter baseras skördestatistiken fr.o.m. 1998 på intervjuundersökningar per telefon. För potatis baseras denna statistik fr.o.m. 1999 på uppgifter som insamlas via postenkät till jordbrukare. För vall upphörde undersökningen om skördar 1998 men återinfördes 2002, då som en postenkätundersökning med kompletterande uppgiftsinsamling per telefon.

Denna statistik är till viss del EU-reglerad då vissa uppgifter om skördar ska redovisas till EU enligt Rådets förordning (EEG) nr 837/90 av den 26 mars 1990 om medlemsstaternas rapportering om spannmålsproduktion och Rådets förordning (EEG) nr 959/93 av den 5 april 1993 om medlemsstaternas statistiska rapportering om andra grödor än spannmål.

Detta omfattar statistiken

Definitioner och förklaringar

Den population, som den definitiva statistiken ska belysa, utgörs av samtliga jordbruksföretag i landet som i juni 2003 brukade mer än 2,0 ha åkermark. Statistiken bygger på uppgifter i Jordbruksverkets administrativa register för arealbaserade stöd (IAKS).

Med jordbruksföretag avses en inom jordbruk, husdjursskötsel eller trädgårdsodling bedriven verksamhet under en och samma driftsledning.

För riket totalt och uppdelat på län och produktionsområde redovisas i detta statistiska meddelande följande huvudvariabler:

- Odlad areal (hektar)
- Totalskörd (ton)
- Hektarskörd (kg/ha)
- Hektarskörd (kg/ha), reducerad (endast för potatis)
- Totalskörd (ton) och hektarskörd (kg/ha) för återväxt (för slåttervall)
- Obärgad areal (hektar och procent)
- Grönfoderareal (hektar och procent)

Utöver detta redovisas uppgifter om urvalsstorlekar m.m.

När hektarskörden beräknas ingår eventuell obärgad areal i skattningen. Stora obärgade arealer sänker därmed den skattade hektarskörden. Ingen beräkning av hektarskörd för skördad areal görs.

Uppgifter redovisas för grödorna höstvetete, vårvete, råg, höstkorn, vårkorn, havre, rågvete, blandsäd till mognad, ärter till mognad, höstraps, vårraps, höstrybs, varrybs, oljelin, matpotatis, potatis för stärkelse och slåttervall.

Med blandsäd avses stråsådesblandningar och stråsåd/baljväxtblandningar för skörd av mogen gröda. Med ärter avses kokärter och foderärter för skörd av

mogen gröda. Med grönfoder avses skörd av hela växten som grovfoder. Till matpotatis räknas förutom färskpotatis och höst- och vinterpotatis för direkt konsumtion även potatis för tillverkning av mos, chips, pommes frites m.m. samt foderpotatis och utsädesodlingar av matpotatisorter. I potatis för stärkelse ingår även utsädesodlingar.

Så görs statistiken

Som urvalsram används IAKS avseende 2003. Fyra olika urval drogs; ett för spannmål, ärter och oljeväxter, ett för matpotatis, ett för potatis för stärkelse och slutligen ett för slåttervall. Urvalen drogs bland de jordbruksföretag som år 2003 brukade mer än 5 ha åker.

För spannmål, ärter och oljeväxter insamlas uppgifter genom telefonintervjuer. Efter avslutad skörd kontaktades de uttagna jordbruksföretagen för intervju om årets bärgade skördar. Information samlas in om totala bärgade kvantiteter av varje gröda och vilken vattenhalt uppgifterna avser. För spannmål och ärter omräknas uppgiven kvantitet till 15,0 procents vattenhalt och för oljeväxter till 9,0 procent. För potatis insamlas uppgifter genom en postenkät till ett urval av potatisodlare. Postenkäten skickas ut i mitten av oktober. En påminnelse skickas därefter ut och telefonuppföljning genomförs på ej inkomna blanketter. Information samlas in om bärgade kvantiteter och obärgade arealer. För vall insamlas uppgifter genom en postenkät med kompletterande uppgiftsinsamling per telefon. Insamlade kvantitetsuppgifter omräknas till standardvattenhalten 16,5 procent.

Med ledning av varje företags grödarealer, som ingår i uppgiftsinsamlingen, framräknas för granskning företagets hektarskörd för varje gröda. Arealuppgifterna är i regel desamma som lantbrukaren redovisat i sin ansökan om arealersättning tidigare under året. På basis av skattade hektarskördar per redovisningsområde och aktuella grödarealer beräknas totala skördar. Vid den preliminära skattningen av totalskördar används preliminära arealer från IAKS. Vid den definitiva skattningen av totalskördar används definitiva grödarealer publicerade i "Jordbruksmarkens användning 2003" (JO 10 SM 0401). För spannmål och ärter har dock grödarealerna i den definitiva arealstatistiken minskats med arealer skördade som grönfoder.

För potatis framräknas reducerade hektarskördar, som erhålls genom att korrigera den totala hektarskörden för bortsortering och småfallande. Reduceringarna sker med hjälp av standardtal, som baseras på uppgifter från 1987-1998 års objektiva skördeuppskattningar. För matpotatis görs ingen korrigering för småfallande när potatisen skördats som färskpotatis. För potatis för stärkelse görs ingen korrigering för småfallande.

För slåttervall ingick 1 000 jordbruksföretag med minst 5 hektar åker och minst 0,5 hektar vall i urvalet. Undersökningen har begränsats till att endast omfatta slåttervall, första skörd samt återväxt på slåttervallen. Återväxt som tillvaratagits genom bete eller rena betesvallar ingår ej. Det är alltså inbärgad skörd som skattats. Redovisning sker av hektarskörd och total första skörd, hektarskörd och total skörd av återväxt samt hektarskörd och total skörd för hela den inbärgade vallskörden. Vid flera återväxtskördar är dessa sammanslagna och redovisas som en återväxtskörd. Dessutom redovisas den totala vallarealen med uppdelning på slåttervall respektive betesvall.

Statistikens tillförlitlighet

I dessa undersökningar kan det förekomma urvalsfel, bortfallsfel, täckningsfel, mätfel och bearbetningsfel. Av dessa fel torde i första hand urvalsfelen, men till viss del även mätfelen, påverka tillförlitligheten i statistiken. Tillförlitligheten redovisas kvantitativt enbart genom precisionen (relativa medelfelet) i skatt-

ningarna, som främst avspeglar urvalsfel och effekten av andra slumpmässiga fel, däremot inte systematiska fel såsom bortfallsfel eller mätfel.

Medelfel

Med hjälp av medelfelet kan ett konfidensintervall beräknas. För t.ex. den skattade hektarskörden för potatis för stärkelse på 34 380 kilo per hektar och ett medelfel på 1,4 procent (dvs. 480 kilo per hektar) kan man med liten felrisk (5 procent) säga att intervallet $34\,380 \pm 2 \times 480$ (dvs. 33 420 – 35 340 kilo per hektar) omfattar den verkliga hektarskörden.

För 1998 inhämtades uppgifter om grödarealer endast för ett urval av företag. Detta medför att även grödarealerna är behäftade med urvalsfel under detta år. Övriga år finns totalregister för grödarealer, vilket gör att den procentuella medelfelsskattningen för hektar- och totalskörd blir identisk för oljeväxter, potatis och slättervall. För spannmål och ärter kan medelfelet för totalskörden vara större än medelfelet för hektarskörden. Anledningen är en osäkerhet i justeringen av grödans areal för arealer skördade som grönfoder.

Bortfall

För undersökningen om spannmål, ärter och oljeväxter blev bortfallet av jordbruksföretag 5,3 procent (231 företag), varav vägrare 3,2 procent (141 företag). Bortfallet av undersökningsenheter för matpotatis var 6,9 procent (86 företag) och för potatis för stärkelse 2,6 procent (5 företag). För vallundersökningen var bortfallet 10,8 procent (108 företag). Bortfallet bedöms inte leda till några systematiska fel.

Övertäckning och undertäckning

Mellan tidpunkten för urvalsramens upprättande och undersökningstillfället sker förändringar i företagsbeståndet. Nystartade företag utgör undertäckning och företag som upphört eller inte odlar grödan utgör övertäckning. Från och med 2001 års undersökning används (med undantag för vallundersökningen) årets aktuella uppgifter om jordbruksföretagens arealer som underlag för urvalet. Detta medför att undertäckningen minskats till en marginell nivå. För undersökningen om spannmål, ärter och oljeväxter var övertäckningen 0,4 procent (19 företag). Övertäckningen var 8,2 procent (101 företag) för undersökningen om matpotatis och för potatis för stärkelse 3,2 procent (6 företag). I övertäckningen inkluderas företag som visar sig ha potatisodlingen utarrenderad, vilket just för potatis är tämligen vanligt. För vallundersökningen skedde en samordning med årets gödselmedelsundersökning och urvalet drogs baserat på 2002 års odlingsarealer. Det ledde till att övertäckningen för 2003 var 10,2 procent (102 företag). Över- och undertäckningen bedöms påverka resultaten i mycket liten utsträckning.

Arealer på jordbruksföretag som inte ansöker om arealersättning, och därmed inte ingår i IAKS, bedöms för de aktuella undersökningsgrödorna vara av marginell betydelse.

Mätning

Många jordbrukare uppger att det är svårt att bedöma skördens storlek för grödor som används som foder på den egna gården. Även för avsalugrödor kan det vara svårt för jordbrukaren att lämna säkra uppgifter i de fall grödan ännu inte sålts vid intervjutillfället. Uppgiftslämnarfel och eventuella intervjuareffekter kan inte kvantifieras.

Bearbetning

De inkomna uppgifterna granskas och dataregistreras. I samband med detta görs manuella och maskinella kontroller. I vissa fall kan uppgifterna rättas med hjälp av kommentarer som lämnats på blanketterna. I övriga fall tas telefonkontakt med uppgiftslämnarna varvid uppgifterna bekräftas, rättas eller kompletteras.

Uppgiftsmaterialet används sedan till de statistiska sammanställningarna. Säkerheten i bearbetningsprocessen bedöms vara god.

Bra att veta

Jämförbarhet

Insamlingsmetoderna för skördestatistiken förändrades under slutet av 1990-talet, varför statistikuppgifterna efter förändringen inte är helt jämförbara med uppgifterna dessförinnan. Jämförbarheten med motsvarande statistik för andra EU-länder bedöms vara god.

Skördestatistik översänds varje år till EUs statistikkontor Eurostat och publiceras tillsammans med motsvarande statistik för andra EU-länder i Eurostats publikation "Agricultural statistics. Quarterly bulletin" (ISSN 1607-2308) och Eurostats databas NewCronos.

Den definitiva skördestatistiken finns tillgänglig i Sveriges statistiska databaser. Åtkomst sker via SCB:s webbplats www.scb.se och att göra uttag av statistik är avgiftsfritt.

Annan statistik

Under 2003 har skördeuppgifter för ekologiskt odlad areal samlats in. Resultaten kommer att redovisas i en separat publikation.

Definitiva uppgifter om åkerarealens användning 2003 har redovisats i Statistiska meddelanden JO 10 SM 0401.

Med skördestatistiken för en lång följd av år som underlag beräknar SCB normskördar. Med normskördar menas den skörd som man kan förvänta sig under normala väderbetingelser. Resultaten redovisas i juni varje år i Statistiskt meddelande, senast JO 15 SM 0301. Redovisning sker för skördeområden, län, produktionsområden och riket.

Elektronisk publicering

Detta statistiska meddelande finns kostnadsfritt åtkomligt på Jordbruksverkets webbplats www.sjv.se under Statistik & fakta och på SCB:s webbplats www.scb.se under Jord- och skogsbruk, fiske.

Statistiska meddelanden inom området jordbruksstatistik trycks fr.o.m. år 2002 inte längre upp för distribution. I stället för att prenumerera på tryckta Statistiska meddelanden finns möjlighet att, vid varje tillfälle som officiell jordbruksstatistik publiceras, utan avgift erhålla ett meddelande om detta per e-post tillsammans med publikationen i pdf-format. De som önskar ingå i denna form av prenumerationservice skall sända en anmälan per e-post till gunilla.thorsell@sjv.se.

Enskilda exemplar av publikationerna kan erhållas som papperskopior till ett pris av 50 kr per exemplar. Dessa kan vid varje enskilt fall beställas av Marjatta Niemi tfn: 036 – 15 59 34, fax: 036 – 34 01 96, post: Jordbruksverket, 551 82 Jönköping, e-post: marjatta.niemi@sjv.se.

Beskrivning av statistiken

Mer information om statistiken och dess kvalitet ges i:

[Beskrivning av statistiken](#) för skörd av spannmål, ärter och oljeväxter

[Beskrivning av statistiken](#) för skörd av potatis

[Beskrivning av statistiken](#) för skörd av slättervall

Dessa tre dokument finns tillgängliga på SCB:s webbplats.

In English

Summary

This report provides final data for the year 2003 for yield per hectare and total production of cereal crops, peas, oilseed crops, potatoes and temporary grasses. The results are presented for counties, production areas and for all of Sweden.

The tables show the number of observations, yield per hectare in kg, total production in metric tons and crop areas. Standard errors are given for yield per hectare and total production.

Cereals, peas and oilseed crops

Total production of cereal crops for the whole country is estimated at 5 352 000 tons. This is almost equivalent to the average for the previous five years. Low yields of winter-sown crops were compensated for by an increase of areas of cereals by almost three per cent.

The total production of winter wheat is estimated at 2 049 000 tons. This is equivalent to about 38 per cent of the total production of cereal crops. Compared to 2002 the total production of winter wheat increased by eleven per cent.

Total production of peas is estimated at 79 000 tons, which is about six per cent higher than the previous year.

The 2003 harvest of rape and turnip rape is estimated at about 130 000 tons. Compared to 2002, this is a reduction by almost 20 per cent. The total production of oil flax is estimated at 6 900 tons.

Since 1998, statistics on crop yields for cereals, peas and oilseed crops have been based entirely on an interview survey. The sample of the 2003 survey consists of 4 350 farmers. The survey was carried out in October and November. Information was requested for total farm production in tons of the crops and their average moisture content. Yields per hectare at the farm level are calculated by dividing the production by the crop area of the farm. Unharvested crop areas are included and will lower the yield per hectare. Crop area statistics has been calculated from final data on usage of arable land. The figures on areas are mainly based on data from the Swedish administrative database for agricultural subsidies, IACS. Crop areas cut as green fodder have been excluded. Unharvested areas and areas cut as green fodder are presented in separate tables.

Potatoes

The results are presented for table potatoes and potatoes for processing of starch. For the whole country, the yield per hectare for table potatoes is estimated at 25 580 kg and the total production is estimated at 561 000 tons. The total production continues to decrease. The corresponding figures for potatoes for processing of starch are 34 380 kg and 296 000 tons, respectively.

The results for 2003 are based on a mail survey with a sample of 1 238 holdings for table potatoes and a sample of 190 holdings for potatoes for processing starch. The areas are based on statistics from IACS.

The tables 15 and 16 show the number of observations, the total and reduced yields per hectare in kg and total production in metric tons. Standard errors are also presented. Unharvested areas are shown in table 24. As for reduced yields, the yield per hectare is reduced for small, blighted and green potatoes for table potatoes. The reduction for potatoes for processing of starch is made only for blighted potatoes. These reductions are made with standard values, derived from the objective potato surveys conducted until 1998. Adjustments in the reduced yields have also been made for unharvested areas, which have lowered the yield per hectare. The unharvested area 2003 was estimated at 1.5 per cent for table

potatoes and 0.3 per cent for potatoes for processing of starch, a little lower than previous years.

Since 1960, Statistics Sweden has produced statistics for potatoes using an objective method based on probability sampling and physical measurements with samples taken from the fields. The method was changed 1999 to mail enquiries to a sample of farmers. Due to the changes, all comparisons between years should be made with great caution.

Temporary grasses

The total production of temporary grasses is estimated at 3 826 400 tons and the yield per hectare at 5 010 kg per hectare, at 16.5 per cent moisture content. The results are presented in tables 17-20.

Between 1993-2001 there have been no official Swedish statistics for yields from temporary grasses. Starting 2002, a mail enquiry with follow-up by telephone is performed yearly. The results for 2003 are based on a sample of 1 000 holdings.

The survey covers only temporary grasses harvested as hay, hay-silage or silage, and includes re-growth. It does not cover temporary grazings or re-growth from temporary grasses which is grazed.

List of tables

Explanation of symbols	8
1. Winter wheat. Harvest in 2003	9
2. Spring wheat. Harvest in 2003	10
3. Winter rye. Harvest in 2003	11
4. Winter barley. Harvest in 2003	12
5. Spring barley. Harvest in 2003	13
6. Oats. Harvest in 2003	14
7. Triticale. Harvest in 2003	15
8. Mixed grain. Harvest in 2003	16
9. Peas. Harvest in 2003	17
10. Winter rape. Harvest in 2003	18
11. Spring rape. Harvest in 2003	19
12. Winter turnip rape. Harvest in 2003	20
13. Spring turnip rape. Harvest in 2003	21
14. Oil flax. Harvest in 2003	22
15. Table potatoes in 2003	23
16. Potatoes for processing of starch in 2003	24
17. Temporary grasses. First cut in 2003	25
18. Temporary grasses. Regrowth and total production in 2003	26
19. Temporary grasses and grazings. Distribution of acreage in 2003, hectares	27
20. Temporary grasses and grazings. Distribution of acreage in 2003, per cent	28
21. Cereals. Area not harvested in 2003	29
22. Peas, winter rape and spring rape. Area not harvested in 2003	32
23. Spring turnip rape, rape/turnip rape and oil flax. Area not harvested in 2003	33
24. Potatoes. Area not harvested in 2003	34
25. Cereals. Area harvested as green fodder in 2003	35

26. Peas, rape/turnip rape and oil flax. Area harvested as green fodder in 2003	38
27. Cereals, peas and oilseed crops in 2003. The extent of the survey	39
28. Potatoes in 2003. The extent of the survey	40
29. Temporary grasses and grazings in 2003. The extent of the survey	41

List of terms

Antal UE	Number of survey units
Areal	Area
Betesvall	Temporary grazings
Blandsäd	Mixed grain
Första skörd	First cut
Grönfoder	Green fodder
Havre	Oats
Hektarskörd	Yield per hectare
Hela riket	The whole country
Höstkorn	Winter barley
Höstraps	Winter rape
Höstrybs	Winter turnip rape
Höstråg	Winter rye
Höstvete	Winter wheat
Län	County
Matpotatis	Table potatoes
Medelfel	Standard error
Medelvärde	Mean value
Obärgad areal	Area not harvested
Oljelin	Oil flax
Oljeväxter	Oilseed crops
Potatis för stärkelse	Potatoes for processing of starch
Produktionsområde	Production area
Rågvete	Triticale
Rötskadade	Blighted tubers
Slåttervall	Temporary grasses
Småfallande	Small tubers
Spannmål	Cereals
Standardtal	Standard value
Total skörd	Total production
Vårraps	Spring rape
Vårrybs	Spring turnip rape
Vårvete	Spring wheat
Återväxt	Regrowth
Ärter	Peas