

## *Skörd av spannmål, trindsäd och oljeväxter 2009*

*Preliminära uppgifter för riket*

Production of cereal crops, dried pulses and oilseed crops in 2009

Preliminary results for the whole country

---

### I korta drag

Spannmålsskörden på samma nivå som 2008

Den totala skörden av spannmål beräknas uppgå till närmare 5,2 miljoner ton under 2009. Den är 4 % högre än genomsnittet för de fem senaste åren men i nivå med förra årets spannmålsskörd. Den totala spannmålsarealen minskade med 4 % jämfört med föregående år, samtidigt som skördeutfallet per hektar i år var något högre för de vårsådda spannmålsgrödorna.

Skörden av raps fortsätter att öka

Totalskörden av raps och rybs beräknas till uppemot 302 000 ton, vilket är 16 % mer än förra årets skörd och en ökning med 34 % jämfört med femårsgenomsnittet. Ökningen beror framförallt på att odlingen av höstraps har ökat. Det har även varit hög skörd per hektar av höstraps i år.

Återhämtning för skörden av ärter

Totalskörden av ärter beräknas preliminärt till cirka 52 000 ton, vilket är nästan 80 % mer än 2008. Det innebär en vändning efter att skörden av ärter stadigt minskat under de senaste fyra åren. Årets ökning beror främst på ökad odlingsareal, men i viss mån även på en högre skörd per hektar. Totalskörden av åkerbönor beräknas till omkring 24 000 ton.



Gerda Ländell, SCB, tfn 019-17 68 07, [gerda.landell@scb.se](mailto:gerda.landell@scb.se)  
Olle Funcke, SCB, tfn 019-17 60 51, [olle.funcke@scb.se](mailto:olle.funcke@scb.se)

Statistiken har producerats av SCB på uppdrag av Jordbruksverket, som ansvarar för officiell statistik inom området.

ISSN 1404-5834 Serie JO – Jordbruk, skogsbruk och fiske. Utkom den 16 november 2009.

URN:NBN:SE:SCB-2009-JO19SM0901\_pdf

Tidigare publicering: Se avsnittet Fakta om statistiken.

Utgivare av Statistiska meddelanden är Mats Wadman, SCB.

## Innehåll

<b>Statistiken med kommentarer</b>	<b>3</b>
<b>Tabeller</b>	<b>8</b>
1. Höstvetete. Skörd 2009. Preliminära uppgifter	8
2. Vårvetete. Skörd 2009. Preliminära uppgifter	8
3. Höstråg. Skörd 2009. Preliminära uppgifter	8
4. Höstkorn. Skörd 2009. Preliminära uppgifter	9
5. Vårkorn. Skörd 2009. Preliminära uppgifter	9
6. Havre. Skörd 2009. Preliminära uppgifter	9
7. Rågvete. Skörd 2009. Preliminära uppgifter	10
8. Blandsäd. Skörd 2009. Preliminära uppgifter	10
9. Ärtter. Skörd 2009. Preliminära uppgifter	10
10. Åkerbönor. Skörd 2009. Preliminära uppgifter	11
11. Höstraps. Skörd 2009. Preliminära uppgifter	11
12. Vårrops. Skörd 2009. Preliminära uppgifter	11
13. Höstrybs. Skörd 2009. Preliminära uppgifter	12
14. Vårrybs. Skörd 2009. Preliminära uppgifter	12
15. Oljelin. Skörd 2009. Preliminära uppgifter	12
<b>Fakta om statistiken</b>	<b>13</b>
<b>Detta omfattar statistiken</b>	<b>13</b>
Definitioner och förklaringar	13
<b>Så görs statistiken</b>	<b>13</b>
<b>Statistikens tillförlitlighet</b>	<b>14</b>
<b>Bra att veta</b>	<b>15</b>
Annan statistik	15
<b>In English</b>	<b>16</b>
<b>Summary</b>	<b>16</b>
<b>List of tables</b>	<b>17</b>
<b>List of terms</b>	<b>17</b>

## Statistiken med kommentarer

I detta Statistiska meddelande redovisas preliminära uppgifter på riksnivå om 2009 års skörd av spannmål, trindsäd och oljeväxter. Resultaten baseras på en rikstäckande undersökning där cirka 1 000 lantbrukare tillfrågats om skördeutfallet. Preliminära uppgifter för län och produktionsområden kommer att publiceras i mitten av december. Resultaten baseras då på uppgifter från drygt 4 000 lantbrukare. Slutliga resultat för 2009 kommer att redovisas under våren 2010. Skördestatistiken baseras normalt på underlag från alla odlingsformer som förekommer i landet. Under våren 2010 redovisas också skörderesultat för ekologisk respektive konventionell odling.

### Spannmålskvantiteterna redovisas numera vid 14 % vattenhalt

Från och med 2004 har standardvattenhalten för redovisning av skördeuppgifter för spannmål ändrats från 15 % till 14 %. Det var ett önskemål från flera av statistikanvändarna.

### Hektarskördarna jämfört med genomsnitten för de fem senaste åren och normskördarna

I tablå A redovisas preliminära hektarskördar för 2009, samt femårsgenomsnitt och normskörd för de aktuella grödorna. För flertalet av grödorna är normskördarna beräknade utifrån en tidsserie av tidigare års hektarskördar och en trendfaktor. För ärter och oljelin är normskörden ett trimmat tioårsmedelvärde (den högsta och den lägsta hektarsköörden i tioårsperioden ingår inte). Se vidare under "Bra att veta". Högt medelfel innebär att uppgiften är osäker.

**Tablå A. Hektarskördar 2009. Preliminära uppgifter för riket**

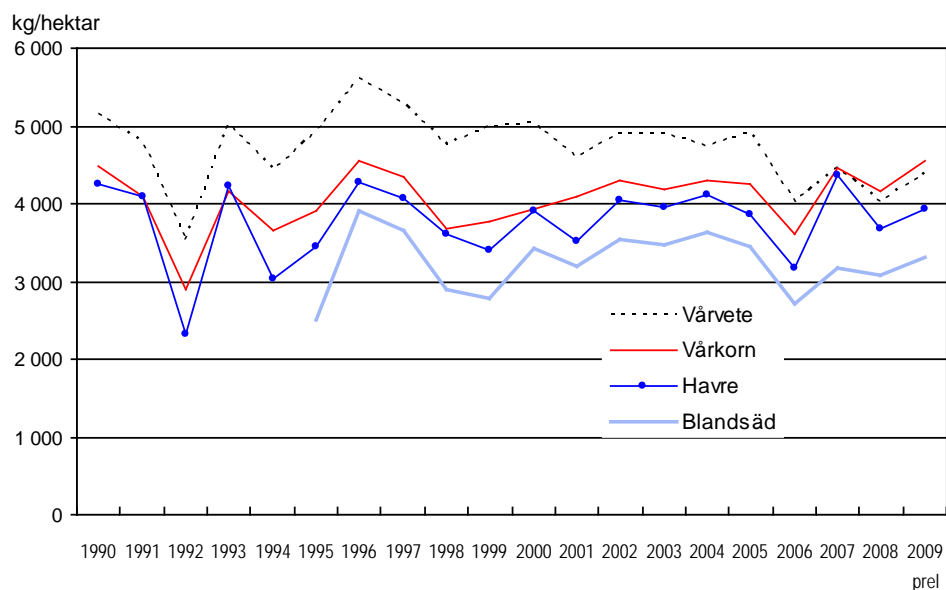
Gröda	Hektarskörd 2009, kg/hektar <sup>1)</sup>	Medelfel, %	Femårsgenomsnitt, kg/hektar <sup>1)</sup>	Normskörd, kg/hektar <sup>1)</sup>
Höstvete	6 270	1,3	6 270	6 210
Vårvete	4 380	3,0	4 440	4 804
Höstråg	5 950	2,7	5 500	5 626
Höstkorn	5 440	4,0	5 420	5 408
Vårkorn	4 540	1,4	4 150	4 266
Havre	3 920	2,5	3 840	3 967
Rågvete	4 910	2,6	5 210	5 044
Blandsäd	3 320	6,4	3 210	3 292
Ärter	3 110	3,4	2 840	2 861
Åkerbönor	3 010	5,0	2 200	-
Höstraps	3 540	1,7	3 250	3 300
Vårraps	1 860	2,6	1 940	2 184
Vårrybs	1 230	8,8	1 390	1 479
Oljelin	1 880	3,9	1 610	1 417

1) Vattenhalt: 14,0 % för spannmål, 15,0 % för trindsäd och 9,0 % för oljeväxter.

Av figur A framgår det att årets hektarskördar för de vårsådda spannmålsgrödorna är högre än vad de var 2008. Just 2008 var dock ett år med förhållandevis låga skördenivåer per hektar för de vårsådda grödorna. Vårkorn visar dock i år en hög avkastning även jämfört med tidigare år. Vårvete, havre och blandsäd är grödor med hög andel ekologisk odling, vilket under senare år medfört en något lägre genomsnittlig skördenivå för dessa grödor. Skördenivåer för konventio-

nellt odlade arealer redovisas i ett Statistiskt meddelande benämnt ”Skörd för ekologisk och konventionell odling” (JO 16 SM 0902).

**Figur A. Hektarskördar av vårsådda spannmålsgrödor 1990-2009**



Anm. Vattenhalt 14,0 %.

**Totalskördarna jämfört med genomsnitten för de fem senaste åren**

I tablå B redovisas preliminära totalskördar för de grödor som ingår i undersökningen. Medelfelet är ett mått på de beräknade resultatens osäkerhet – ju högre medelfel desto osäkrare uppgift. Se vidare under ”Statistikens tillförlitlighet”. I tablå redovisas även de procentuella skillnaderna mellan 2009 års totalskördar och motsvarande genomsnitt för de fem senaste åren. Stora procentuella skillnader beror ofta på att den odlade arealen har ökat eller minskat. Höstråg, höstkorn, åkerbönor och höstraps är exempel på grödor med ökad odlingsareal.

**Tablå B. Totalskördar 2009. Preliminära uppgifter för riket**

Gröda	Total skörd 2009 ton <sup>1)</sup>	Medelfel, %	Femårsgenomsnitt, ton <sup>1)</sup>	Skillnad, %
Höstvete	2 044 000	1,3	2 000 800	+2
Vårvete	208 600	3,1	216 100	-3
Höstråg	218 400	2,7	133 500	+64
Höstkorn	99 300	4,0	38 000	+261
Vårkorn	1 553 400	1,6	1 463 200	+6
Havre	735 600	3,3	801 200	-8
Rågvete	265 500	2,6	269 600	-2
Blandsäd	60 500	13,8	65 600	-8
<b>Spannmål, totalt</b>	<b>5 185 300</b>	<b>1,2</b>	<b>4 987 900</b>	<b>+4</b>
Ärter	51 800	3,5	54 300	-5
Åkerbönor	23 700	5,2	13 100	+81
Höstraps	245 100	1,7	150 600	+63
Vårrops	52 800	2,6	65 200	-19
Vårrys	2 600	8,8	7 700	-66
<b>Raps/rys, totalt<sup>2)</sup></b>	<b>301 700</b>	<b>1,8</b>	<b>225 600</b>	<b>+34</b>
Oljelin	18 600	3,9	10 300	+81

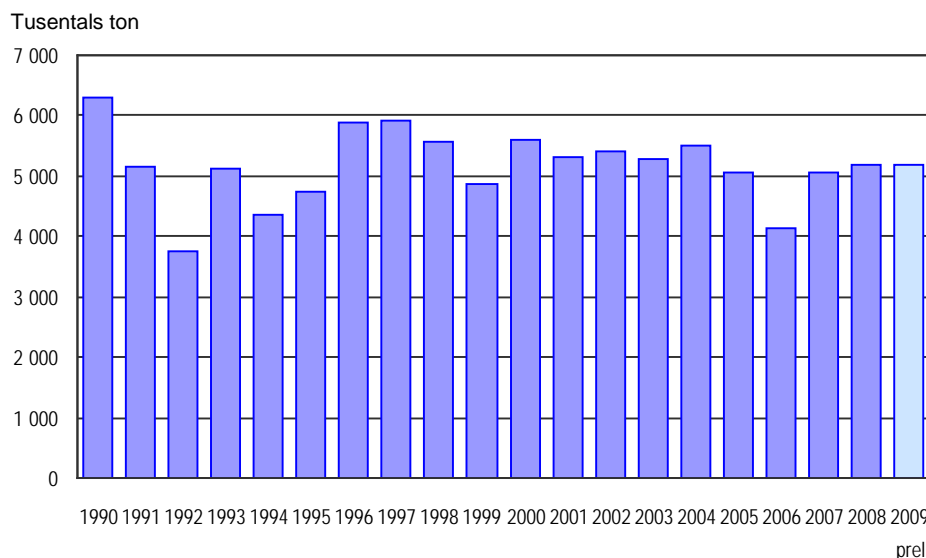
1) Vattenhalt: 14,0 % för spannmål, 15,0 % för trindsäd och 9,0 % för oljevaxter.

2) Innefattar även skörd av höstrybs.

### Totalskörden av spannmål i nivå med 2008 års skörd

Totalt för riket beräknas spannmålsskörden preliminärt till nära 5,2 miljoner ton. Det är i nivå med totalskörden för 2008 och 4 % mer än genomsnittet för de fem senaste åren. I figur B redovisas hur den totala spannmålsskörden har varierat sedan år 1990.

**Figur B. Spannmål. Totalskördar 1990-2009**



Anm. Vattenhalt 14,0 %.

Den odlade spannmålsarealen minskade med 4 % jämfört med förra året. Det är framförallt odlingen av vårkorn och havre som har minskat. Totalskörden av vårkorn minskade med 4 % och havreskörden minskade med 10 % jämfört med föregående år.

Totalskörden av höstvetete beräknas preliminärt till cirka 2 miljoner ton, vilket motsvarar 39 % av den totala spannmålsskörden. Arealen höstvetete ökade med 5 % jämfört med 2008 men totalskörden var i nivå med förra årets skörd. Hektarskördarna för de höstsådda grödorna var i år något lägre än förra året.

Totalskörden av blandsäd beräknas till cirka 60 000 ton. De redovisade skördeuppgifterna för blandsäd innefattar stråsådesblandningar och stråsåd/baljväxtblandningar. Arealer som skördats som grönfoder har frånräknats.

En faktor som påverkat den totala skörden uppåt är att det var de vårsådda spannmålsgrödorna som minskade arealmässigt medan odlingen av de mer högavkastande höstsådda grödorna istället ökade. Det var framförallt i de södra delarna av landet som odlingen av höstsådda grödor ökade.

Totalskörden för 2009 innefattar inte skörden av tröskad majs, som det ännu inte finns uppgifter om eftersom grödan skördas sent. Skörden av tröskad majs ingår i totalskörden för 2007 och 2008 och uppgick då till i storleksordningen 10 000 ton.

### Den negativa trenden för ärter bröts i år

Den totala ärtskörden beräknas bli uppemot 52 000 ton enligt denna preliminära beräkning. Det motsvarar en ökning med nästan 80 % jämfört med 2008. Efter fyra års stadig nedgång har ärtarealen i år ökat med 56 % jämfört med ifjol. Skörden per hektar var också något högre än vad den varit de närmast föregående åren, vilket även det bidrar till en ökad totalskörd.

Åkerbönorna gav en totalskörd på runt 24 000 ton, vilket motsvarar en ökning med mer än 70 % jämfört med förra året. Även för åkerbönorna beror denna

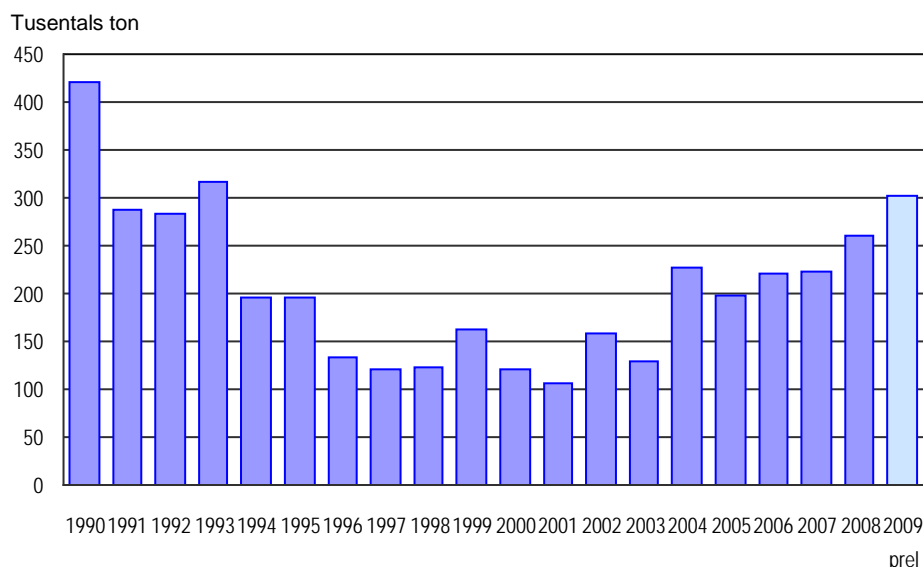
ökning både på att den odlade arealen har ökat och på att en högre skörd per hektar bärgats.

### Fortsatt ökad totalskörd av höstraps

Totalskörden av raps och rybs beräknas preliminärt till 301 700 ton. Det är 16 % mer än förra årets skörd och 34 % mer än genomsnittet för de fem senaste åren. Ökningen är främst en följd av att det odlas mer höstraps. Odlingen av höstraps ökade i år med 12 % jämfört med 2008. Efter en svacka under slutet av 1990-talet och början av 2000-talet har odlingen av höstraps och i viss mån även vårraps visat en uppåtgående trend.

Hektarskörden av höstraps var mycket hög i år och överträffar enligt dessa preliminära beräkningar det tidigare rekordet från år 2004. Skillnaden ligger dock inom felmarginalen. Skördeutbytet för vårraps och vårrybs var tvärtom något lägre än tidigare års skördenivåer. I figur C redovisas hur den totala raps- och rybsskörden har varierat sedan år 1990. Årets skörd är den högsta sedan 1993 då raps- och rybsskörden uppgick till 317 700 ton. 2004 var ett år med höga skördar per hektar av alla raps- och rybsgrödorna.

**Figur C. Raps och rybs. Totalskördar 1990-2009**



Anm. Vattenhalt 9,0 procent.

### Totalskörden av oljelin ökade från en låg nivå

Den totala skörden av oljelin har beräknats till 18 600 ton. Det motsvarar mer än en tredubbling jämfört med 2008 och är den högsta totalskörden som redovisats sedan år 1999, då totalskörden var 32 500 ton. Odlingsarealen har pendlat upp och ner under 2000-talet. Årets oljelinareal var nästan tre gånger så stor som fjolårets. Avkastningen per hektar var under 2009 16 % högre än genomsnittet för de fem föregående åren.

### Odlingsbetingelser

Förra hösten kom det mycket regn i Mellansverige när marken skulle förberedas för höstsådden, vilket medförde att många fält såddes sent och en del av bestånden blev tunna. I de södra delarna av landet var det tvärtom goda förutsättningar för höstsådden. April månad var varm och torr och på vissa håll hämmades de höstsådda grödorna av torkan. Vårsådden kunde genomföras under gynnsamma förhållanden. Under den senare delen av maj och i juni kom mera normala nederbördsmängder och de vårsådda grödorna fick ofta en bra start. Juli månad var regnig och lokalt har det rapporterats om översvänningsproblem. I slutet av augusti och i september blev vädret torrare och merparten av skörden kunde bärgas under bra väderförhållanden.

**Kommentarer till tabellerna**

Dessa preliminära resultat redovisas endast på riksnivå. I tabellerna redovisas antal företag som varit underlag för beräkningarna, bärgad skörd per hektar, medelfel för hektarskörd, grödareal, total skörd samt medelfel för den totala skörden. För jämförelse med tidigare år redovisas slutliga resultat för de närmast föregående åren. Förekomst av obärgade arealer gör att hektarskörd och totalskörd blir lägre för den aktuella grödan.

Medelfelet är ett mått på den beräknade skördens osäkerhet. Ju högre medelfelet är desto mer osäker är den aktuella uppgiften. Denna preliminära beräkning för år 2009 baseras på ett mindre antal jordbruksföretag än de slutliga resultaten för åren 2004–2008. Som en följd är medelfelen för de preliminära uppgifterna avseende 2009 ofta högre än medelfelen för motsvarande uppgifter gällande 2004–2008. Se vidare under rubriken ”Statistikens tillförlitlighet”.

För att undvika redovisning av alltför osäkra resultat krävs att redovisad hektarskörd grundar sig på minst 20 företag. Vid färre företag ersätts skördeuppgiften i tabellen med två prickar (..).

Grödarealerna baseras på den preliminära statistiken om jordbruksmarkens användning som publicerades i juni (JO 10 SM 0902) och som grundar sig på uppgifter från Jordbruksverkets administrativa register för arealbaserade stöd. De grödarealer som redovisas i föreliggande Statistiska meddelande har dock minskats med arealer skördade som grönfoder. Se vidare under avsnittet ”Så görs statistiken”.

## Tabeller

### 1. Höstvet. Skörd 2009. Preliminära uppgifter

#### Hektarskörd, areal och totalskörd

1. Winter wheat. Harvest in 2009. Preliminary results

Yield per hectare, crop area and total production

Riket	Antal företag <sup>1)</sup>	Hektar- skörd, kg/ha	Medel- fel, procent	Areal, hektar <sup>3)</sup>	Total skörd, ton	Medel- fel, procent
2009	541	6 270	1,3	325 900	2 044 000	1,3
2008 <sup>2)</sup>	2 244	6 440	0,5	311 470	2 004 600	0,5
2007	2 223	6 460	0,4	322 990	2 087 800	0,4
2006	2 252	5 660	0,6	317 400	1 795 200	0,6
2005	2 214	6 630	0,6	295 090	1 957 000	0,6
2004	2 390	6 180	0,5	349 700	2 159 400	0,5

Anm. Vattenhalt 14,0 procent.

1) Antal jordbruksföretag som ingår i beräkningarna. Där antalet understiger 20 utelämnas resultaten (...).

2) För åren 2004-2008 redovisas slutlig statistik.

3) Areal skördad som grönfoder ingår inte.

### 2. Vårvet. Skörd 2009. Preliminära uppgifter

#### Hektarskörd, areal och totalskörd

2. Spring wheat. Harvest in 2009. Preliminary results

Yield per hectare, crop area and total production

Riket	Antal företag <sup>1)</sup>	Hektar- skörd, kg/ha	Medel- fel, procent	Areal, hektar <sup>3)</sup>	Total skörd, ton	Medel- fel, procent
2009	187	4 380	3,0	47 600	208 600	3,1
2008 <sup>2)</sup>	828	4 030	1,1	49 070	197 600	1,2
2007	672	4 470	1,3	37 530	167 900	1,5
2006	754	4 030	0,9	42 750	172 200	1,0
2005	1 054	4 910	0,8	59 030	289 800	0,9
2004	960	4 740	0,9	53 400	252 900	0,9

Anm. Vattenhalt 14,0 procent.

1) Antal jordbruksföretag som ingår i beräkningarna. Där antalet understiger 20 utelämnas resultaten (...).

2) För åren 2004-2008 redovisas slutlig statistik.

3) Areal skördad som grönfoder ingår inte.

### 3. Höstråg. Skörd 2009. Preliminära uppgifter

#### Hektarskörd, areal och totalskörd

3. Winter rye. Harvest in 2009. Preliminary results

Yield per hectare, crop area and total production

Riket	Antal företag <sup>1)</sup>	Hektar- skörd, kg/ha	Medel- fel, procent	Areal, hektar <sup>3)</sup>	Total skörd, ton	Medel- fel, procent
2009	139	5 950	2,7	36 700	218 400	2,7
2008 <sup>2)</sup>	512	6 140	1,2	27 510	168 800	1,2
2007	425	5 580	1,2	24 660	137 600	1,2
2006	439	4 990	1,5	23 140	115 400	1,7
2005	463	5 270	1,5	21 300	112 300	1,6
2004	549	5 510	1,1	24 220	133 400	1,2

Anm. Vattenhalt 14,0 procent.

1) Antal jordbruksföretag som ingår i beräkningarna. Där antalet understiger 20 utelämnas resultaten (...).

2) För åren 2004-2008 redovisas slutlig statistik.

3) Areal skördad som grönfoder ingår inte.



**4. Höstkorn. Skörd 2009. Preliminära uppgifter****Hektarskörd, areal och totalskörd**

4. Winter barley. Harvest in 2009. Preliminary results

Yield per hectare, crop area and total production

Riket	Antal företag <sup>1)</sup>	Hektar- skörd, kg/ha	Medel- fel, procent	Areal, hektar <sup>3)</sup>	Total skörd, ton	Medel- fel, procent
2009	99	5 440	4,0	18 240	99 300	4,0
2008 <sup>2)</sup>	232	5 640	1,6	10 350	58 400	1,6
2007	184	5 320	2,0	8 270	44 000	2,0
2006	120	4 750	3,6	5 660	26 900	3,6
2005	116	5 800	2,1	5 360	31 000	2,1
2004	107	5 610	2,5	5 260	29 500	2,5

Anm. Vattenhalt 14,0 procent.

1) Antal jordbruksföretag som ingår i beräkningarna. Där antalet understiger 20 utelämnas resultaten (...).

2) För åren 2004-2008 redovisas slutlig statistik.

3) Areal skördad som grönfoder ingår inte.

**5. Vårkorn. Skörd 2009. Preliminära uppgifter****Hektarskörd, areal och totalskörd**

5. Spring barley. Harvest in 2009. Preliminary results

Yield per hectare, crop area and total production

Riket	Antal företag <sup>1)</sup>	Hektar- skörd, kg/ha	Medel- fel, procent	Areal, hektar <sup>3)</sup>	Total skörd, ton	Medel- fel, procent
2009	661	4 540	1,4	342 090	1 553 400	1,6
2008 <sup>2)</sup>	2 883	4 150	0,6	389 010	1 613 200	0,6
2007	2 549	4 460	0,6	312 650	1 395 000	0,7
2006	2 638	3 600	0,7	301 270	1 083 700	0,8
2005	2 814	4 260	0,9	366 220	1 561 900	0,9
2004	2 807	4 300	0,7	386 430	1 662 400	0,8

Anm. Vattenhalt 14,0 procent.

1) Antal jordbruksföretag som ingår i beräkningarna. Där antalet understiger 20 utelämnas resultaten (...).

2) För åren 2004-2008 redovisas slutlig statistik.

3) Areal skördad som grönfoder ingår inte.

**6. Havre. Skörd 2009. Preliminära uppgifter****Hektarskörd, areal och totalskörd**

6. Oats. Harvest in 2009. Preliminary results

Yield per hectare, crop area and total production

Riket	Antal företag <sup>1)</sup>	Hektar- skörd, kg/ha	Medel- fel, procent	Areal, hektar <sup>3)</sup>	Total skörd, ton	Medel- fel, procent
2009	456	3 920	2,5	187 560	735 600	3,3
2008 <sup>2)</sup>	2 118	3 680	1,0	222 530	820 000	1,1
2007	2 053	4 370	0,9	203 470	889 800	1,0
2006	2 113	3 170	1,2	196 720	624 400	1,3
2005	2 049	3 870	1,4	192 740	746 300	1,5
2004	2 075	4 120	1,4	224 870	925 300	1,5

Anm. Vattenhalt 14,0 procent.

1) Antal jordbruksföretag som ingår i beräkningarna. Där antalet understiger 20 utelämnas resultaten (...).

2) För åren 2004-2008 redovisas slutlig statistik.

3) Areal skördad som grönfoder ingår inte.

## 7. Rågvete. Skörd 2009. Preliminära uppgifter Hektarskörd, areal och totalskörd

7. Triticale. Harvest in 2009. Preliminary results  
Yield per hectare, crop area and total production

Riket	Antal företag <sup>1)</sup>	Hektar- skörd, kg/ha	Medel- fel, procent	Areal, hektar <sup>3)</sup>	Total skörd, ton	Medel- fel, procent
2009	212	4 910	2,6	54 040	265 500	2,6
2008 <sup>2)</sup>	942	5 600	0,9	48 900	274 100	0,9
2007	963	5 160	0,9	53 550	276 100	0,9
2006	1 002	4 670	0,9	54 800	255 900	1,0
2005	951	5 420	0,8	50 120	271 500	0,8
2004	973	5 200	0,8	51 920	270 200	0,9

Anm. Vattenhalt 14,0 procent.

1) Antal jordbruksföretag som ingår i beräkningarna. Där antalet understiger 20 utelämnas resultaten (...).

2) För åren 2004-2008 redovisas slutlig statistik.

3) Areal skördad som grönfoder ingår inte.

## 8. Blandsäd. Skörd 2009. Preliminära uppgifter Hektarskörd, areal och totalskörd

8. Mixed grain. Harvest in 2009. Preliminary results  
Yield per hectare, crop area and total production

Riket	Antal företag <sup>1)</sup>	Hektar- skörd, kg/ha	Medel- fel, procent	Areal, hektar <sup>3)</sup>	Total skörd, ton	Medel- fel, procent
2009	70	3 320	6,4	18 230	60 500	13,8
2008 <sup>2)</sup>	291	3 080	2,6	18 890	58 300	5,2
2007	289	3 180	2,5	18 700	59 400	5,7
2006	351	2 720	2,7	20 100	54 700	5,8
2005	385	3 450	2,0	23 420	80 800	4,3
2004	360	3 640	1,8	20 530	74 700	3,2

Anm. Vattenhalt 14,0 procent.

1) Antal jordbruksföretag som ingår i beräkningarna. Där antalet understiger 20 utelämnas resultaten (...).

2) För åren 2004-2008 redovisas slutlig statistik.

3) Areal skördad som grönfoder ingår inte.

## 9. Ärtor. Skörd 2009. Preliminära uppgifter Hektarskörd, areal och totalskörd

9. Peas. Harvest in 2009. Preliminary results  
Yield per hectare, crop area and total production

Riket	Antal företag <sup>1)</sup>	Hektar- skörd, kg/ha	Medel- fel, procent	Areal, hektar <sup>3)</sup>	Total skörd, ton	Medel- fel, procent
2009	134	3 110	3,4	16 670	51 800	3,5
2008 <sup>2)</sup>	363	2 720	2,1	10 710	29 100	2,4
2007	419	2 850	1,7	13 340	38 000	1,8
2006	586	2 630	1,4	19 320	50 800	1,7
2005	758	2 710	1,3	24 160	65 400	1,3
2004	800	3 300	1,1	26 640	88 000	1,2

Anm. Vattenhalt 15,0 procent.

1) Antal jordbruksföretag som ingår i beräkningarna. Där antalet understiger 20 utelämnas resultaten (...).

2) För åren 2004-2008 redovisas slutlig statistik.

3) Areal skördad som grönfoder ingår inte.

### 10. Åkerbönor. Skörd 2009. Preliminära uppgifter Hektarskörd, areal och totalskörd

10. Field beans. Harvest in 2009. Preliminary results  
Yield per hectare, crop area and total production

Riket	Antal företag <sup>1)</sup>	Hektar- skörd, kg/ha	Medel- fel, procent	Areal, hektar <sup>3)</sup>	Total skörd, ton	Medel- fel, procent
2009	27	3 010	5,0	7 870	23 700	5,2
2008 <sup>2)</sup>	124	2 190	5,2	6 280	13 700	5,2
2007	115	2 100	4,3	5 360	11 300	4,4
2006	117	2 130	3,4	6 120	13 000	3,6
2005	146	2 320	3,6	6 430	14 900	4,1
2004	101	2 260	4,0	5 510	12 400	4,0

Anm. Vattenhalt 15,0 procent.

1) Antal jordbruksföretag som ingår i beräkningarna. Där antalet understiger 20 utelämnas resultaten (...).

2) För åren 2004-2008 redovisas slutlig statistik.

3) Areal skördad som grönfoder ingår inte.

### 11. Höstraps. Skörd 2009. Preliminära uppgifter Hektarskörd, areal och totalskörd

11. Winter rape. Harvest in 2009. Preliminary results  
Yield per hectare, crop area and total production

Riket	Antal företag <sup>1)</sup>	Hektar- skörd, kg/ha	Medel- fel, procent	Areal, hektar	Total skörd, ton	Medel- fel, procent
2009	261	3 540	1,7	69 190	245 100	1,7
2008 <sup>2)</sup>	1 142	3 340	0,7	61 850	206 300	0,7
2007	1 019	3 040	0,7	50 330	153 100	0,7
2006	942	3 190	0,6	47 630	151 700	0,6
2005	788	3 230	0,7	34 970	113 100	0,7
2004	817	3 430	0,7	37 490	128 600	0,7

Anm. Vattenhalt 9,0 procent.

1) Antal jordbruksföretag som ingår i beräkningarna. Där antalet understiger 20 utelämnas resultaten (...).

2) För åren 2004-2008 redovisas slutlig statistik.

### 12. Vårrops. Skörd 2009. Preliminära uppgifter Hektarskörd, areal och totalskörd

12. Spring rape. Harvest in 2009. Preliminary results  
Yield per hectare, crop area and total production

Riket	Antal företag <sup>1)</sup>	Hektar- skörd, kg/ha	Medel- fel, procent	Areal, hektar <sup>3)</sup>	Total skörd, ton	Medel- fel, procent
2009	155	1 860	2,6	28 330	52 800	2,6
2008 <sup>2)</sup>	618	1 980	1,0	34 330	48 200	1,0
2007	729	1 910	0,8	32 980	63 000	0,8
2006	764	1 700	0,9	34 990	59 700	1,0
2005	913	1 890	1,0	38 510	72 700	1,0
2004	814	2 240	0,6	36 690	82 300	0,6

Anm. Vattenhalt 9,0 procent.

1) Antal jordbruksföretag som ingår i beräkningarna. Där antalet understiger 20 utelämnas resultaten (...).

2) För åren 2004-2008 redovisas slutlig statistik.

3) Areal skördad som grönfoder ingår inte.

**13. Höstrybs. Skörd 2009. Preliminära uppgifter****Hektarskörd, areal och totalskörd**

13. Winter turnip rape. Harvest in 2009. Preliminary results

Yield per hectare, crop area and total production

Riket	Antal företag <sup>1)</sup>	Hektar- skörd, kg/ha	Medel- fel, procent	Areal, hektar <sup>3)</sup>	Total skörd, ton	Medel- fel, procent
2009	..	..	..	..	..	..
2008 <sup>2)</sup>	38	1 720	6,8	830	1 400	6,8
2007	43	1 740	5,6	1 120	1 900	5,6
2006	34	1 520	5,8	1 130	1 700	5,8
2005	54	1 880	3,9	1 460	2 700	3,9
2004	42	2 230	2,1	1 240	2 800	2,1

Anm. Vattenhalt 9,0 procent.

1) Antal jordbruksföretag som ingår i beräkningarna. Där antalet understiger 20 utelämnas resultaten (..).

2) För åren 2004-2008 redovisas slutlig statistik.

3) Areal skördad som grönfoder ingår inte.

**14. Vårtrybs. Skörd 2009. Preliminära uppgifter****Hektarskörd, areal och totalskörd**

14. Spring turnip rape. Harvest in 2009. Preliminary results

Yield per hectare, crop area and total production

Riket	Antal företag <sup>1)</sup>	Hektar- skörd, kg/ha	Medel- fel, procent	Areal, hektar <sup>3)</sup>	Total skörd, ton	Medel- fel, procent
2009	20	1 230	8,8	2 140	2 600	8,8
2008 <sup>2)</sup>	96	1 440	3,1	2 450	3 500	3,1
2007	99	1 330	5,4	3 300	4 400	5,4
2006	190	1 170	3,7	6 210	7 300	3,8
2005	184	1 370	2,6	7 080	9 700	2,6
2004	221	1 660	2,0	8 320	13 800	2,0

Anm. Vattenhalt 9,0 procent.

1) Antal jordbruksföretag som ingår i beräkningarna. Där antalet understiger 20 utelämnas resultaten (..).

2) För åren 2004-2008 redovisas slutlig statistik.

3) Areal skördad som grönfoder ingår inte.

**15. Oljelin. Skörd 2009. Preliminära uppgifter****Hektarskörd, areal och totalskörd**

15. Oil flax. Harvest in 2009. Preliminary results

Yield per hectare, crop area and total production

Riket	Antal företag <sup>1)</sup>	Hektar- skörd, kg/ha	Medel- fel, procent	Areal, hektar <sup>3)</sup>	Total skörd, ton	Medel- fel, procent
2009	51	1 880	3,9	9 880	18 600	3,9
2008 <sup>2)</sup>	82	1 520	2,9	3 530	5 400	2,9
2007	113	1 560	3,3	4 320	6 700	3,3
2006	190	1 370	2,3	8 690	11 900	2,4
2005	236	1 600	2,2	9 850	15 700	2,2
2004	145	2 020	1,5	5 740	11 600	1,5

Anm. Vattenhalt 9,0 procent.

1) Antal jordbruksföretag som ingår i beräkningarna. Där antalet understiger 20 utelämnas resultaten (..).

2) För åren 2004-2008 redovisas slutlig statistik.

3) Areal skördad som grönfoder ingår inte.

## Fakta om statistiken

---

Sedan lång tid tillbaka har i Sverige varje år uppskattningar av skördar inom jordbruket redovisats. Skördeuppskattningar enligt den s.k. objektiva metoden infördes i början av 1960-talet, genomfördes av SCB och utformades då främst för skördeskadeskyddets behov av statistik som beräkningsunderlag. Därigenom uppfylldes i huvudsak även andra behov av skördestatistik. Det statliga skördeskadeskyddet upphörde efter 1987 års skörd då ansvaret övertogs av Lantbrukarnas riksförbund (LRF). När även detta skydd avvecklades 1995 åtog sig staten ett övergripande ansvar för skördeskador av naturkatastrofkaraktär.

Under andra hälften av 1990-talet förändrades undersökningsmetoderna och den s.k. objektiva metoden med provtagningar i fält upphörde. För spannmål, trindsäd och oljeväxter baseras skördestatistiken fr.o.m. 1998 på insamling av uppgifter från jordbrukarna.

Denna statistik är delvis EU-reglerad då vissa uppgifter om skördar ska redovisas till EU enligt Rådets förordning (EEG) nr 837/90 av den 26 mars 1990 om medlemsstaternas rapportering om spannmålsproduktion och Rådets förordning (EEG) nr 959/93 av den 5 april 1993 om medlemsstaternas statistiska rapportering om andra grödor än spannmål.

### Detta omfattar statistiken

#### Definitioner och förklaringar

Den population, som den preliminära skördestatistiken ska belysa, utgörs av jordbruksföretag med odling av spannmål, trindsäd eller oljeväxter under 2009.

Skördestatistiken baseras på urvalsundersökningar med jordbruksföretag som undersökningsenheter. Med jordbruksföretag avses en inom jordbruk, husdjurskötsel eller trädgårdsodling bedriven verksamhet under en och samma driftsledning.

För riket totalt redovisas i detta Statistiska meddelande följande huvudvariabler:

- Odlad areal (hektar)
- Totalskörd (ton)
- Hektarskörd (kg/ha)

När hektarskörden beräknas ingår eventuell obärgad areal i skattningen. Stora obärgade arealer sänker därmed den skattade hektarskörden. Ingen redovisning av hektarskörd för skördad areal görs.

Uppgifter redovisas för grödorna höstvetete (inklusive dinkelvetete), vårvete, råg, höstkorn, vårkorn, havre, rågvete, blandsäd till mognad, ärter till mognad, åkerbönor till mognad, höstraps, vårraps, vårrybs och oljelin.

I grödgruppen trindsäd ingår ärter och åkerbönor för skörd av mogen gröda. Med trindsäd menas baljväxter som odlas för frönas skull till mogen skörd. Med ärter avses kokärter och foderärter (ej konservärter). Med blandsäd avses stråsådesblandningar och stråsåd/baljväxtblandningar för skörd av mogen gröda. Med grönfoder avses skörd av hela växten som grovfoder.

Grödor som odlats för produktion av energi ingår i de redovisade kvantiteterna.

### Så görs statistiken

Som urvalsram används Jordbruksverkets administrativa register för arealbaseade stöd. Urvalet drogs bland de jordbruksföretag som år 2009 brukade mer än

fem hektar åkermark. Här ingår både ekologiskt och konventionellt odlade arealer.

Datainsamlingen sker genom att jordbrukarna lämnar sina skördeuppgifter på en särskild internetsida eller genom telefonintervjuer utförda av SCB:s intervjuare. Efter avslutad skörd får uttagna jordbruksföretag ett brev med ett personligt lösenord till en egen internetsida. Jordbrukare som inte svarar via internet kontaktas per telefon.

Från varje jordbruksföretag insamlas information om total bärgad kvantitet av varje gröda och dess vattenhalt. För spannmål omräknas de uppgivna kvantiteterna till 14 % vattenhalt. För trindsäd görs omräkning till 15 % vattenhalt och för oljeväxter till 9 %.

Med ledning av varje företags redovisade grödarealer beräknas företagets hektarskörd för varje gröda. Arealuppgifterna är i regel desamma som lantbrukaren lämnat i sin ansökan om arealersättning tidigare under året. På basis av skattade hektarskördar per redovisningsområde och aktuella grödarealer beräknas totala skördar. Vid den preliminära beräkningen av totalskördar används preliminära grödarealer från det Statistiska meddelandet om jordbruksmarkens användning 2009, vilket baseras på stödansökningar. De grödarealer som redovisas i föreliggande Statistiska meddelande har dock minskats med arealer skördade som grönfoder.

## Statistikens tillförlitlighet

I dessa undersökningar kan det förekomma urvalsfel, bortfallsfel, täckningsfel, mätfel och bearbetningsfel. Av dessa fel torde i första hand urvalsfelen, men till viss del även mätfelen, påverka tillförlitligheten i statistiken. Tillförlitligheten redovisas kvantitativt enbart genom precisionen (relativa medelfelet) i skattningarna, som främst avspeglar urvalsfel och effekten av andra slumpmässiga fel, däremot inte systematiska fel såsom bortfallsfel eller mätfel.

### Medelfel

Med hjälp av medelfelet kan ett konfidensintervall beräknas. För t.ex. en skattad hektarskörd på 4 500 kg/ha och ett medelfel på 3,0 % (dvs. 135 kg/ha) kan man med liten felrisk (5 %) säga att intervallet  $4\,500 \pm 2 \times 135$  (dvs. 4 230 – 4 770 kg/ha) omfattar den verkliga hektarskörden.

Medelfelet för totalskörden kan vara större än medelfelet för hektarskörden. Anledningen är att arealjusteringen för grödor skördade som grönfoder är osäker.

### Bortfall

Bortfallet av jordbruksföretag blev 7,8 %, varav vägrare 4,3 %. Bortfallet bedöms inte leda till några systematiska fel.

### Övertäckning och undertäckning

Mellan tidpunkten för urvalsramens upprättande och undersökningstillfället sker förändringar i företagsbeståndet. Nystartade företag utgör undertäckning och företag som upphört eller inte odlar grödan utgör övertäckning. Från och med 2001 års undersökning används årets aktuella uppgifter om jordbruksföretagens arealer som underlag för urvalet. Detta medför att undertäckningen minskats till en marginell nivå. För den preliminära statistiken på riksnivå var övertäckningen 2,5 %. Över- och undertäckningen bedöms påverka resultaten i mycket liten utsträckning.

Arealer på jordbruksföretag som inte ansöker om arealbaserade stöd, och därmed inte ingår i undersökningen, bedöms för de aktuella undersökningsgrödorna vara av marginell betydelse.

### **Mätning**

Många jordbrukare uppger att det är svårt att bedöma skördens storlek för grödor som används som foder på den egna gården. Även för avsalugrödor kan det vara svårt för jordbrukaren att lämna säkra uppgifter i de fall grödan ännu inte sålts vid intervjutillfället. Uppgiftslämnarfel och eventuella intervjuareffekter kan inte kvantifieras.

### **Bearbetning**

De inkomna uppgifterna granskas. I samband med detta görs manuella och maskinella kontroller. I vissa fall kan uppgifterna rättas med hjälp av kommentarer som lämnats på blanketterna. I övriga fall tas telefonkontakt med uppgiftslämnarna varvid uppgifterna bekräftas, rättas eller kompletteras. Uppgiftsmaterialet används sedan till de statistiska sammanställningarna. Vid beräkning av hektarskördar tas hänsyn till obärgade arealer på så sätt att skörden från dessa arealer sätts till noll. Stora obärgade arealer sänker alltså hektarsköörden. Säkerheten i bearbetningsprocessen bedöms vara god.

## **Bra att veta**

### **Jämförbarhet**

Insamlingsmetoderna för skördestatistiken förändrades under slutet av 1990-talet, varför statistikuppgifterna efter förändringen inte är helt jämförbara med uppgifterna dessförinnan. Jämförbarheten med motsvarande statistik för andra EU-länder bedöms vara god.

Skördestatistik översänds varje år till EU:s statistikkontor Eurostat och publiceras tillsammans med motsvarande statistik för andra EU-länder i Eurostats publikation "Agricultural statistics. Quarterly bulletin" (ISSN 1607-2308) och Eurostats databas NewCronos.

Den slutliga skördestatistiken finns tillgänglig i Jordbruksverkets statistikdatabas och i Statistikdatabasen som SCB tillhandahåller. Åtkomst sker via Jordbruksverkets respektive SCB:s webbplatser och statistikuttag är avgiftsfria.

### **Annan statistik**

Preliminära uppgifter om jordbruksmarkens användning 2009 har redovisats i Statistiska meddelanden JO 10 SM 0902.

Med skördestatistiken för en lång följd av år som underlag beräknar SCB normskördar. Med normskörd menas den skörd som kan förväntas under normala väderbetingelser. Resultaten redovisas i juni varje år i Statistiskt meddelande, senast JO 15 SM 0901. Redovisning sker för skördeområden, län, produktionsområden och riket.

### **Elektronisk publicering**

Detta Statistiska meddelande finns kostnadsfritt åtkomligt på Jordbruksverkets webbplats [www.jordbruksverket.se](http://www.jordbruksverket.se) under Statistik och på SCB:s webbplats [www.scb.se](http://www.scb.se) under Jord- och skogsbruk, fiske. De som kostnadsfritt önskar erhålla Statistiska meddelanden med jordbruksstatistik i pdf-format per e-post, kan anmäla det till [statistik@jordbruksverket.se](mailto:statistik@jordbruksverket.se).

### **Beskrivning av statistiken**

Mer information om statistiken och dess kvalitet ges i:

[Beskrivning av statistiken](#) för skörd av spannmål, trindsäd och oljevaxter 2009. Detta dokument finns tillgängligt på Jordbruksverkets och SCB:s webbplatser.

## In English

---

### Summary

This report provides preliminary results for the year 2009 on the yield per hectare and total production of cereal crops, dried pulses and oilseed crops. The results are presented for all of Sweden.

#### **Cereals, dried pulses and oilseed crops**

Total production of cereal crops for the whole country is estimated at almost 5.2 million tonnes. This is at the same level as 2008 and 4 % more than the average for the previous five years.

The total production of winter wheat is estimated at 2 million tonnes. This is equivalent to 39 % of the total production of cereal crops.

Total production of peas is estimated at almost 52 000 tonnes, which is nearly 80 % more than the previous year. The total production of field beans is estimated at about 24 000 tonnes.

The 2009 harvest of rape and turnip rape is estimated at 301 700 tonnes. This is 16 % more than 2008 and 34 % more than the average for the previous five years.

Since 1998, statistics on crop yields for cereals, dried pulses and oilseed crops have been based on an interview survey. Since 2005, the farmers can also use internet as a tool for data delivery to Statistics Sweden.

The sample of the survey for 2009 consists of 4 379 survey units. The selected farms are a random sample from throughout the country. These preliminary results are based on a sub sample of 1 095 survey units. These units receive priority in the survey and in the subsequent data processing at Statistics Sweden. The survey was carried out in October and November. Information was requested for total farm production in tonnes of these crops and their average moisture content. Yields per hectare at the farm level are calculated by dividing the total production by the crop areas of the farm. The total production was calculated from data on yield per hectare and area statistics that were calculated from preliminary data on usage of agricultural land in 2009. These area data are based on figures from the administrative database for agricultural subsidies. Crop areas cut as green fodder have been excluded.

The tables show the number of observations, yield per hectare in kg, total production in metric tonnes and crop areas. Standard errors are given for the yield per hectare and total production.



## List of tables

1. Winter wheat. Harvest in 2009. Preliminary results	8
2. Spring wheat. Harvest in 2009. Preliminary results	8
3. Winter rye. Harvest in 2009. Preliminary results	8
4. Winter barley. Harvest in 2009. Preliminary results	9
5. Spring barley. Harvest in 2009. Preliminary results	9
6. Oats. Harvest in 2009. Preliminary results	9
7. Triticale. Harvest in 2009. Preliminary results	10
8. Mixed grain. Harvest in 2009. Preliminary results	10
9. Peas. Harvest in 2009. Preliminary results	10
10. Field beans. Harvest in 2009. Preliminary results	11
11. Winter rape. Harvest in 2009. Preliminary results	11
12. Spring rape. Harvest in 2009. Preliminary results	11
13. Winter turnip rape. Harvest in 2009. Preliminary results	12
14. Spring turnip rape. Harvest in 2009. Preliminary results	12
15. Oil flax. Harvest in 2009. Preliminary results	12

## List of terms

Areal	Area
Blandsäd	Mixed grain
Grönfoder	Green fodder
Havre	Oats
Hektarskörd	Yield per hectare
Hela riket	The whole country
Höstkorn	Winter barley
Höstraps	Winter rape
Höstrybs	Winter turnip rape
Höstråg	Winter rye
Höstvete	Winter wheat
Län	County
Medelfel	Standard error
Obärgad areal	Area not harvested
Oljelin	Oil flax
Oljeväxter	Oilseed crops
Produktionsområde	Production area
Rågvete	Triticale
Spannmål	Cereals
Total skörd	Total production
Trindsäd	Dried pulses
Vattenhalt	Moisture content
Vårrops	Spring rape
Vårrys	Spring turnip rape
Vårvete	Spring wheat
Åkerbönor	Field beans
Ärter	Peas