



Potatis – konsumtion och fritidsodling

*Bodil Mortensson
Lena Otterskog
Gunnel Wahlstedt*

Programmet för lantbrukets ekonomi och produktion har genomfört en undersökning om konsumtion och fritidsodling av potatis. I rapporten redovisas konsumtion och fritidsodling av potatis fördelat på kön, åldersgrupp, region m.m.

POTATIS

konsumtion och fritidsodling

Innehåll

Sammanfattning.....	3
Resultat.....	3
Män äter mer potatis än kvinnor.....	3
Äldre äter mer potatis än yngre	4
Kokt eller stekt potatis?	4
Hur ofta äter man potatis?	5
Hur många kokta potatisar äter man?	6
Hur ofta äter man chips?.....	6
Fritidsodling av potatis	7
Hur många äter potatis från egen eller andras fritidsodling?..	7
Hur många odlar potatis?.....	7
Hur mycket potatis odlas?	8
Metodbeskrivning.....	8
Population och urval.....	8
Genomförande	8
Estimation (Uppräkningsförfarande).....	9
Undersökningens tillförlitlighet.....	10
Bearbetning.....	10
Redovisningsgrupper	10
Finansiering	11
Bilaga 1 Tabeller	12
Bilaga 2 Intervjufrågor	35

Sammanfattning

Denna rapport beskriver konsumtionen av potatis samt fritidsodling av potatis i Sverige.

Den genomsnittliga konsumtionen av potatis (kokt, stekt potatis och liknande) är 56 kilo per person och år. Män äter mer potatis än kvinnor (65 respektive 46 kilo per person och år). Konsumtionen av potatis skiljer sig åt mellan olika åldersgrupper då äldre äter mer potatis än yngre.

Drygt 20 procent odlar potatis på sin fritid. De flesta odlar färskpotatis eller färsk- och vinterpotatis, endast ett fåtal odlar enbart vinterpotatis.

Den genomsnittliga storleken på potatislandet är drygt 90 m².

Skörden av fritidsodlad potatis uppgår till drygt 58 000 ton på riksnivå

Med potatiskonsumtion avses här genomsnittlig konsumtion under de senaste tolv månaderna av kokt eller stekt potatis. Med kokt potatis menas i den här rapporten kokt, mosad, ugnsbakad potatis och liknande. Med stekt potatis avses stekt potatis, pommes frites och liknande.

Med fritidsodling avses i rapporten odling för icke-kommersiellt ändamål.

Undersökningen är genomförd under maj månad 2002 i form av telefonintervjuer. De intervjuade personerna är i åldern 18 till 74 år.

Resultat

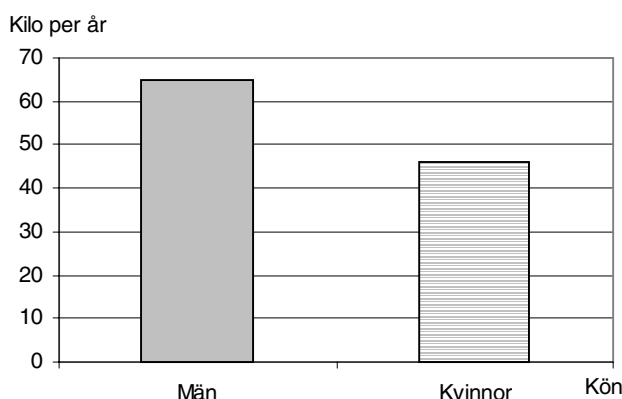
Resultaten redovisas i tabeller i bilaga 1. Intervjufrågorna redovisas i bilaga 2. För beskrivning av undersökningen, se Metodbeskrivning.

Män äter mer potatis än kvinnor

Den genomsnittliga potatiskonsumtionen under ett år är 56 kilo per person och år.

Det finns dock stora skillnader i konsumtion mellan könen. Män äter i genomsnitt nästan 20 kilo mer potatis per person och år än kvinnor. Kvinnors årskonsumtion är 46 kilo per person och männens 65 kilo.

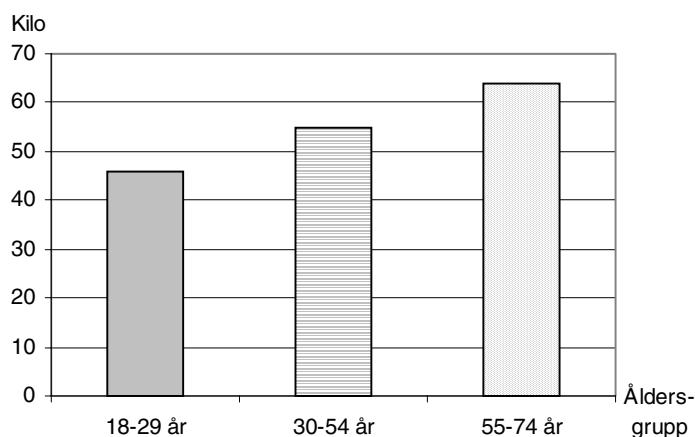
Diagram 1 – Potatiskonsumtionen fördelad på kön



Äldre äter mer potatis än yngre

Potatiskonsumtionen är ojämnt spridd över åldersgrupperna. Mest potatis – 64 kilo per person och år - äts i åldersgruppen 55–74 år. Minst potatis äter de i den yngsta åldersgruppen (18-29 år) - 46 kilo per person och år.

Diagram 2 – Potatiskonsumtion i olika åldersgrupper



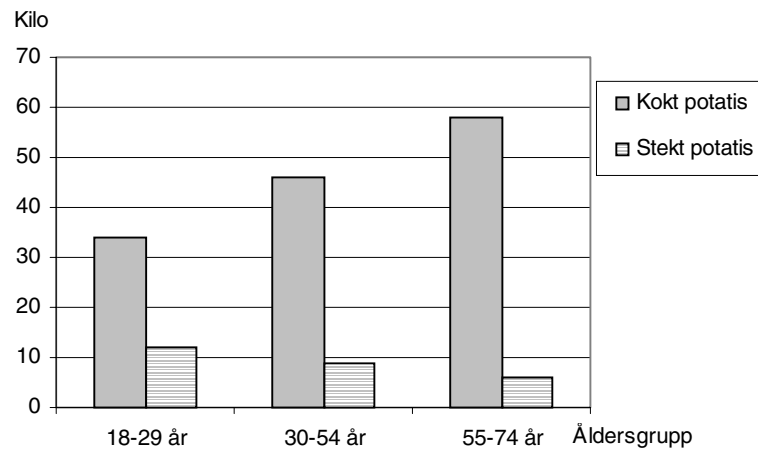
Kokt eller stekt potatis?

Med kokt potatis menas i den här rapporten kokt, mosad, ugnsbakad potatis och liknande. Med stekt potatis avses stekt potatis, pommes frites och liknande.

Kokt potatis äts i högre utsträckning än stekt. Av potatiskonsumtionens 56 kilo per person och år är 47 kilo kokt potatis och 9 kilo stekt potatis.

Konsumtionsmönstret är olika för grupperna kokt och stekt potatis i de olika åldersgrupperna. Konsumtionen av kokt potatis är högst i åldersgruppen 55–74 år. Vad gäller konsumtionen av stekt potatis är den högst i åldersgruppen 18–29 år. En förklaring till detta är att pommes frites ingår i gruppen stekt potatis och det konsumeras mer av yngre personer än äldre.

Diagram 3 – Konsumtion av potatis i olika åldersgrupper



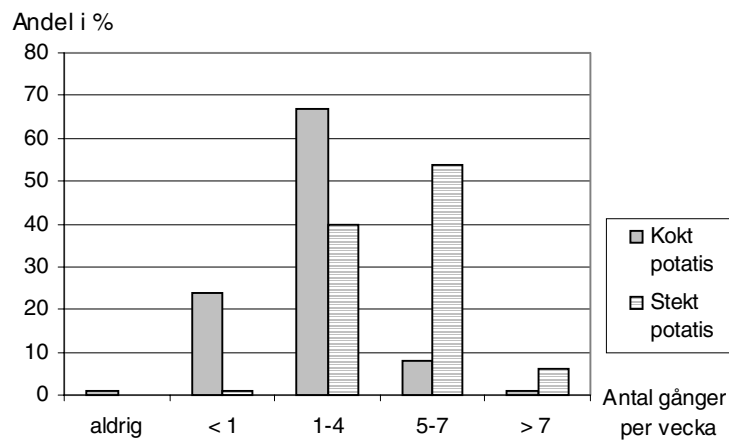
Hur ofta äter man potatis?

Män och kvinnor äter kokt potatis lika ofta. De flesta, två tredjedelar, äter kokt potatis 1-4 gånger i veckan. I åldersgrupperna 18-29 år och 30-54 år äter de flesta (76 respektive 73 procent) kokt potatis 1-4 gånger i veckan. Bland de i åldersgruppen 55-74 år är det cirka hälften som äter kokt potatis 1-4 gånger i veckan. Knappt 45 procent i denna åldersgrupp äter potatis 5-7 gånger i veckan.

Drygt hälften äter stekt potatis mindre än en gång per vecka, 40 procent äter stekt potatis 1-4 gånger i veckan. Sex procent äter aldrig stekt potatis.

I åldersgruppen 55-74 äter knappt två tredjedelar stekt potatis mindre än en gång i veckan.

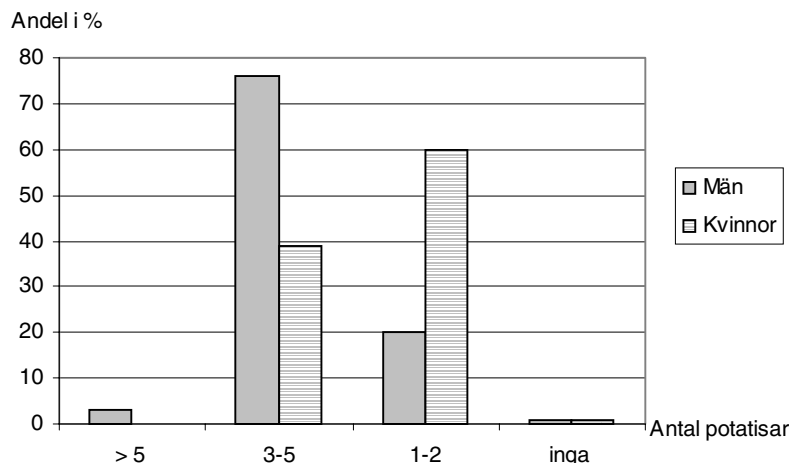
Diagram 4 – Konsumtionsfrekvenser för kokt respektive stekt potatis



Hur många kokta potatisar äter man?

Nära 60 procent äter tre till fem medelstora¹ potatisar vid genomsnittligt till lunch och middag, 40 procent äter en till två potatisar. Män äter i genomsnitt fler potatisar än kvinnor.

Diagram 5 – Män och kvinnors konsumtion av kokt potatis

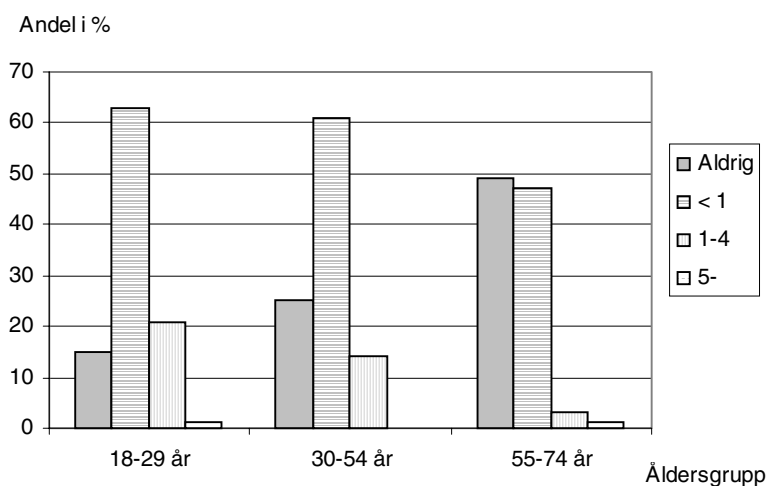


Hur ofta äter man chips?

Knappt en tredjedel äter aldrig chips, omkring 55 procent äter chips mindre än en gång i veckan.

I åldersgruppen 55-74 år är det nära hälften som aldrig äter chips, något mindre andel äter chips mindre än en gång i veckan. En fjärdedel i åldern 30-54 år äter aldrig chips.

Diagram 6 – Chipskonsumtion antal gånger per vecka i olika åldersgrupper



¹ Med medelstor potatis avses en potatis som är mellan 40 – 60 mm i tjocklek. Medelstora potatisar är den i handeln vanligaste förekommande storleken.

Fritidsodling av potatis

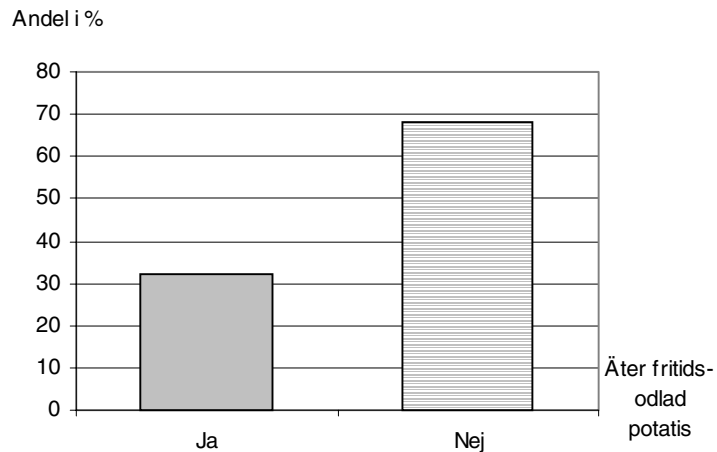
Med fritidsodling menas här odling som inte görs för kommersiella ändamål.

Hur många äter potatis från egen eller andras fritidsodling?

Även om man inte odlar egen potatis kan man ha tillgång till fritidsodlad potatis genom till exempel släktingar.

Nästan en tredjedel äter potatis från egen eller andras fritidsodling under hela eller delar av året. Det är inga större skillnader mellan könen eller åldersgrupperna när det gäller att äta potatis från egen eller andras fritidsodlingar.

Diagram 7 – Andel som äter fritidsodlad potatis

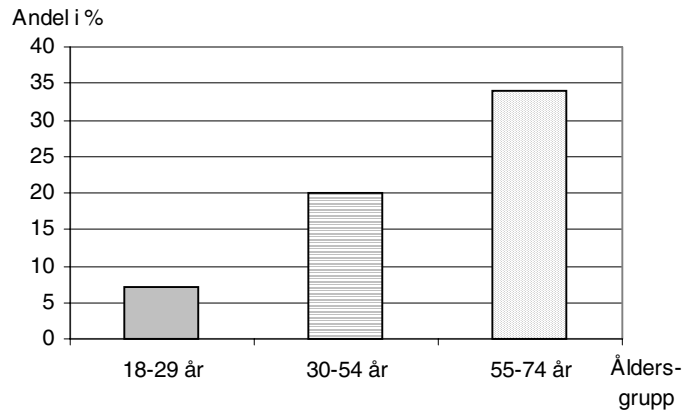


Hur många odlar potatis?

Drygt 20 procent odlar potatis på sin fritid. Män och kvinnor odlar potatis på sin fritid i lika stor utsträckning. De flesta odlar färskpotatis och eventuellt vinterpotatis. Gruppen fritidsodlare som enbart odlar vinterpotatis är liten.

Fler äldre än yngre odlar potatis på sin fritid. Föga överraskande ökar andelen som odlar potatis på sin fritid ju högre upp man kommer i åldersgrupperna.

Diagram 8– Andel i olika åldersgrupper som odlar potatis på sin fritid



Hur mycket potatis odlas?

Skörden av potatis från fritidsodlingarna uppgår till cirka 58 000 ton, avkastningen är cirka 8,1 ton/hektar.

Den genomsnittliga storleken på potatislandet är drygt 90 m².² Den totala arealen potatis som fritidsodlas i Sverige uppskattas till 7 200 hektar.

Skörden av fritidsodlad potatis räcker i genomsnitt två till sex månader.

Metodbeskrivning

Population och urval

Målpopulationen var alla i Sverige folkbokförda personer som fyllt 18 men ej 74 år i maj 2002. Urvalsram har varit SCB:s register över rikets totalbefolkning (RTB) kompletterat med uppgifter om högsta utbildningsnivå enligt SCB:s utbildningsregister (UREG).

I urvalsramen fanns vid urvalstillfället 6 132 958 personer. Urvalet för undersökningen omfattade totalt 2 002 personer. Vid urvalsdragningen har en indelning skett i strata efter kön, tre åldersklasser och tre utbildningskategorier. Urvalet har dragits som ett proportionellt stratifierat urval (PSU) med ett obundet slumpmässigt urval (OSU) inom strata.

Genomförande

Mätmetod

Undersökningen genomfördes som en telefonintervju. Samtliga urvalspersoner fick ett brev cirka två veckor innan mätperioden startade där undersökningens syfte förklarades. Minst sju kontaktförsök gjordes per urvalsperson. Den största anledningen till bortfall var att urvalspersonen ej anträffades.

² Storleken på det genomsnittliga potatislandet kan synas vara stor, detta beror på att fritidsodlare med mycket stora odlingar drar upp genomsnittet.

Telefonintervjuerna genomfördes med hjälp av datorstöd. Granskning gjordes i samband med registrering av intervjuresultat. Alla deltagande intervjuare fick dessutom en muntlig genomgång avseende undersökningens syfte och bakgrund. Telefonintervjuerna genomfördes under perioden 13–30 maj 2002 av Intervjuarenheten vid SCB.

Övertäckning och bortfall

I tabell A följer en redovisning av urvalet, övertäckning samt bortfall.

Tabell A - Resultat av fältarbetet

	Antal	Procent
Urval	2 002	100,0
Svarande	1 321	66,0
- därav övertäckning	4	0,3
Bortfall	681	34,0
Därav förhindrad medverkan (bl. a. språksvårigheter)	31	1,5
ej anträffad	451	22,5
avböjd medverkan	199	9,9

Övertäckningen (avlidna eller utflyttade) i bruttourvalet var mycket liten. Detta beror huvudsakligen på att urvalsramen (RTB) håller en hög kvalitet i fråga om aktualitet. Bortfallet uppgick totalt till 34 procent.

Bortfallet kan vara en störande felkälla i undersökningen. Det går inte att bortse från att skillnaderna kan vara betydande mellan bortfallet och de svarande då det gäller de undersökta variablerna. Man brukar i detta sammanhang tala om bortfallets snedvridande effekter.

Bestämning av knölvikt

För att kunna räkna om uppgifterna från telefonintervjuerna till mängd potatis erhöles uppgifter från bland annat Svensk Matpotatiskontroll (SMAK) och Sveriges Potatisodlares Riksförbund (SPOR). Medelknölvikten bestämdes till 97 gram.

Estimation (Uppräkningsförfarande)

Uppräkning av urvalet till befolkningstotaler sker med hänsyn till urvalspersonernas urvalssannolikhet. Vid urvalet tillämpas en stratifiering i kombinationer av kön, åldersklass och utbildning enligt följande indelning:

Tabell B – Stratifieringsvariabler

Variabel	Förklaring
Kön	Kvinna, Man
Åldersklass	18-29 år, 30-54 år, 55-74 år
Utbildning	Förgymnasial, Gymnasial, Eftergymnasial

Undersökningens tillförlitlighet

Samtliga skattningar som redovisats är behäftade med en viss osäkerhet på grund av olika felkällor som uppkommer i undersökningen. Osäkerhetskällorna uppstår genom att exempelvis endast ett urval undersökts (urvalsfel), svar saknas från personer som ingått i urvalet (bortfallsfel) och frågor och svar kan ha missuppfattats vilket leder till felklassificeringar (mätfel).

För att göra en bedömning av felens betydelse skiljer man på slumpmässiga fel och systematiska fel. Slumpmässiga fel orsakar en slumpmässig osäkerhet - ”felmarginal” - hos resultaten och systematiska fel påverkar (snedvrider) resultaten i en viss riktning vilket leder till en överskattning eller underskattning.

Slumpmässiga fel

Den slumpmässiga osäkerheten som beror på urvalsfel och slumpmässiga mätfel kan uttryckas i form av ett konfidensintervall, som beräknas med hjälp av skattningens medelfel. Ett 95-procentigt konfidensintervall för en skattning bildas genom:

skattning $\pm 1,96 \cdot$ (medelfelet för skattningen)

Talet 1,96 motsvarar konfidensgraden 95 procent. Med ett 95-procentigt konfidensintervall menas att det *sanna värdet* i 95 fall av 100 ligger inom dess gränser, om andra fel än slumpfel är försumbara. Det är praxis att tillämpa 95-procentiga konfidensintervall när man uttalar sig om statistiskt säkerställda skillnader. I denna rapport redovisas ett approximativt 95-procentigt konfidensintervall till samtliga skattningar.

I de fall då konfidensintervallet till stor del överlappar varandra kan man dra slutsatsen att det inte finns några signifikanta skillnader. Det vill säga skillnaden i punktskattningen kan lika gärna bero på ”slumpen”

Systematiska fel

Bortfall och mätfel är vanligtvis de felkällor som i första hand orsakar systematiska fel. För att minska mätfelens omfattning har datamaterialet genomgått olika granskningsåtgärder.

Bearbetning

Samtliga beräkningar är genomförda med CLAN³ i PC-miljö. CLAN är ett program skrivet i SAS för beräkning av punkt- och medfelskattningar. Därefter har datamaterialet länkats till Excel för ytterligare redigering och tabellframställning.

Redovisningsgrupper

För undersökningsvariabler, det vill säga respektive fråga i undersökningen, redovisas resultaten i indelning efter **kön, åldersgrupper, region, typ av**

³ CLAN - ett SAS-program för skattningar av medelfel.

(Claes Andersson - Lennart Nordberg: A user's guide to CLAN 97, Statistiska centralbyrån 1998, ISBN 91-618-0965-9)

bostad, antal personer i hushållet, civilstånd, sysselsättning, hushållets sammanlagda inkomst samt utbildning. Redovisningen sker oftast efter dessa nio olika bakgrundsvariabler.

Redovisningsgruppen typ av bostad baseras på första frågan i intervjun. Uppgifterna i redovisningsgrupperna antal personer i hushållet, civilstånd, sysselsättning samt hushållets sammanlagda inkomst baseras på bakgrundsfrågor som ställs till intervjupersonen innan intervjun börjar. Redovisningsgruppen sysselsättning är en hopslagning av svarsalternativen i frågan om sysselsättning. Förvärvsarbetande omfattar alternativen; Anställd, Egen företagare, Medhjälpande familjemedlem och Arbetar i eget hushåll. Annan sysselsättning är en hopslagning av alternativen Arbetslös, I arbetsmarknadspolitisk åtgärd, Värnpliktig och Annan.

Regionindelningen följer Svenska kommunförbundets indelning⁴. Denna indelning innehåller nio grupper som slagits samman till fyra redovisningsgrupper, se tabell C.

Tabell C - Kommungrupper

Kommungrupp enligt Svenska kommunförbundets indelning	Antal kommuner i gruppen	Redovisningsgrupp
Storstäder	3	Storstäder och förortskommuner
Förortskommuner	36	Storstäder och förortskommuner
Större städer	26	Större och medelstora städer
Medelstora städer	40	Större och medelstora städer
Industrikommuner	53	Industrikommuner och övriga större kommuner
Övriga större kommuner	31	Industrikommuner och övriga större kommuner
Landsbygdskommuner	30	Glesbygdskommuner och övriga mindre kommuner
Glesbygdskommuner	29	Glesbygdskommuner och övriga mindre kommuner
Övriga mindre kommuner	41	Glesbygdskommuner och övriga mindre kommuner

Finansiering

Undersökningen har finansierats med hjälp av medel från Europeiska Unionens TAPAS-projekt⁵ och Jordbruksverket.

⁴ Tabell 27, Rikets indelning 2002, Statistiska centralbyrån, ISBN 91-618-1112-2

⁵ TAPAS – Technical Action Plan for Agriculture Statistics

Bilaga 1 Tabeller

Tabell	Rubrik	Sida
Tabell 1	Årskonsumtion av potatis. Skattningar med 95-procentiga konfidensintervall.	14
Tabell 2	Årskonsumtion av kokt, mosad och bakad potatis. Skattningar med 95-procentiga konfidensintervall.	15
Tabell 3	Årskonsumtion av stekt potatis, pommes frites, klyftpotatis m.m. Skattningar med 95-procentiga konfidensintervall.	16
Tabell 4a	Hur ofta brukar du äta kokt, mosad eller bakad potatis? Skattningar i 1 000 tal med 95-procentiga konfidensintervall.	17
Tabell 4b	Hur ofta brukar du äta kokt, mosad eller bakad potatis? Skattningar i procent med 95-procentiga konfidensintervall.	18
Tabell 5a	Hur ofta brukar du äta stekt potatis, pommes frites, klyftpotatis m.m.? Skattningar i 1 000 tal med 95-procentiga konfidensintervall.	19
Tabell 5b	Hur ofta brukar du äta stekt potatis, pommes frites, klyftpotatis m.m.? Skattningar i procent med 95-procentiga konfidensintervall.	20
Tabell 6a	Hur ofta brukar du äta chips? Skattningar i 1 000 tal med 95-procentiga konfidensintervall.	21
Tabell 6b	Hur ofta brukar du äta chips? Skattningar i procent med 95-procentiga konfidensintervall.	22
Tabell 7a	Hur många medelstora potatisar äter du normalt? Skattningar i 1 000 tal med 95-procentiga konfidensintervall.	23
Tabell 7b	Hur många medelstora potatisar äter du normalt? Skattningar i procent	

	med 95-procentiga konfidensintervall	24
Tabell 8a	Äter du potatis som kommer från egen eller andras fritidsodlingar? Skattningar i 1 000 tal med 95-procentiga konfidensintervall.	25
Tabell 8b	Äter du potatis som kommer från egen eller andras fritidsodlingar? Skattningar i procent med 95-procentiga konfidensintervall.	26
Tabell 9a	Odlar du själv potatis på din fritid? Skattningar i 1 000 tal med 95-procentiga konfidensintervall.	27
Tabell 9b	Odlar du själv potatis på din fritid? Skattningar i procent med 95-procentiga konfidensintervall.	28
Tabell 10a	Ungefär hur stor är din fritidsodling av potatis? Skattningar i 1 000 tal med 95-procentiga konfidensintervall.	29
Tabell 10b	Ungefär hur stor är din fritidsodling av potatis? Skattningar procent med 95-procentiga konfidensintervall.	30
Tabell 11a	Ungefär hur stor är din fritidsodling av potatis? Skattningar i 1 000 tal med 95-procentiga konfidensintervall.	31
Tabell 11b	Ungefär hur stor är din fritidsodling av potatis? Skattningar i procent med 95-procentiga konfidensintervall.	32
Tabell 12	Antal och areal av fritidsodlingar av potatis. Skattningar med 95-procentiga konfidensintervall.	33
Tabell 13	Skörd av fritidsodlad potatis. Skattningar med 95-procentiga konfidensintervall.	34

Tabell 1 Årskonsumtion av potatis
Skattingar med 95-procentiga konfidensintervall.

	Totalt ton	Kilo per person
<i>Totalt</i>	340 507 ± 10 990	56 ± 2
<i>Kön</i>		
Kvinnor	140 999 ± 6 225	46 ± 2
Män	199 508 ± 9 057	65 ± 3
<i>Ålder</i>		
18-29 år	58 583 ± 4 297	46 ± 3
30-54 år	165 941 ± 7 874	55 ± 3
55-74 år	115 983 ± 6 349	64 ± 3
<i>Bosatta i</i>		
Storstäder o förortskommuner	89 807 ± 9 903	49 ± 4
Större o medelstora städer	139 371 ± 11 456	55 ± 3
Industrikom. o övr. större kommuner	58 590 ± 8 485	60 ± 4
Glesbygdskom. o övr. mindre kommuner	52 739 ± 8 811	67 ± 6
<i>Bostad</i>		
Villa, radhus	210 350 ± 12 765	60 ± 2
Jordbruksfastighet	7 916 ± 3 422	74 ± 12
Lägenhet etc.	121 775 ± 10 663	48 ± 3
<i>Antalet personer i hushållet</i>		
En person	65 641 ± 9 105	52 ± 5
Två personer	130 395 ± 10 840	59 ± 3
Tre eller flera personer	144 470 ± 10 388	54 ± 2
<i>Civilstånd</i>		
Ensamstående	99 795 ± 10 252	52 ± 3
Gift / sambo	239 753 ± 12 134	57 ± 2
<i>Sysselsättning</i>		
Förvärvsarbetande	233 045 ± 11 919	56 ± 2
Studerande	24 351 ± 4 502	42 ± 4
Pensionär	64 301 ± 8 096	64 ± 5
Annan sysselsättning	18 810 ± 4 892	53 ± 8
<i>Hushållets sammanlagda inkomst</i>		
- 120 000 kr	20 751 ± 5 467	48 ± 8
120 000 kr - 199 000 kr	50 739 ± 7 946	57 ± 5
200 000 kr - 319 000 kr	92 718 ± 10 251	58 ± 4
320 000 kr -	138 038 ± 11 301	56 ± 3
<i>Utbildning</i>		
Förgymnasial	100 855 ± 6 696	60 ± 4
Gymnasial	157 166 ± 7 019	56 ± 2
Eftergymnasial	82 487 ± 5 164	51 ± 3

Tabell 2 Årskonsumtion av kokt, mosad och bakad potatis
Skattningar med 95-procentiga konfidensintervall.

	Totalt ton	Kilo per person
<i>Totalt</i>	288 119 ± 10 473	47 ± 2
<i>Kön</i>		
Kvinnor	120 487 ± 5 969	40 ± 2
Män	167 632 ± 8 606	55 ± 3
<i>Ålder</i>		
18-29 år	43 420 ± 3 891	34 ± 3
30-54 år	139 375 ± 7 464	46 ± 2
55-74 år	105 325 ± 6 232	58 ± 3
<i>Bosatta i</i>		
Storstäder o förortskommuner	74 227 ± 8 551	41 ± 3
Större o medelstora städer	117 742 ± 10 166	46 ± 3
Industrikom. o övr. större kommuner	50 694 ± 7 586	52 ± 4
Glesbygdskom. o övr. mindre kommuner	45 456 ± 7 897	58 ± 6
<i>Bostad</i>		
Villa, radhus	182 071 ± 11 648	52 ± 2
Jordbruksfastighet	7 068 ± 3 092	66 ± 12
Lägenhet etc.	98 537 ± 9 217	39 ± 3
<i>Antalet personer i hushållet</i>		
En person	53 861 ± 7 692	43 ± 4
Två personer	114 937 ± 9 981	52 ± 3
Tre eller flera personer	119 321 ± 9 206	45 ± 2
<i>Civilstånd</i>		
Ensamstående	81 192 ± 8 770	42 ± 3
Gift / sambo	206 035 ± 11 230	49 ± 2
<i>Sysselsättning</i>		
Förvärvsarbetande	194 916 ± 10 993	47 ± 2
Studerande	19 062 ± 3 709	33 ± 4
Pensionär	58 247 ± 7 263	58 ± 5
Annan sysselsättning	15 894 ± 4 328	45 ± 8
<i>Hushållets sammanlagda inkomst</i>		
- 120 000 kr	17 084 4 504	40 ± 7
120 000 kr - 199 000 kr	43 342 6 989	49 ± 5
200 000 kr - 319 000 kr	79 046 9 159	50 ± 3
320 000 kr -	117 312 10 193	48 ± 3
<i>Utbildning</i>		
Förgymnasial	85 685 ± 6 368	51 ± 4
Gymnasial	132 636 ± 6 718	47 ± 2
Eftergymnasial	69 798 ± 4 899	43 ± 3

Tabell 3 Årskonsumtion av stekt potatis, pommes frites, klyftpotatis m.m.
Skattningar med 95-procentiga konfidensintervall.

	Totalt ton	Kilo per person
<i>Totalt</i>	52 429 ± 2 887	9 ± 0
<i>Kön</i>		
Kvinnor	20 428 ± 1 636	7 ± 1
Män	32 001 ± 2 379	10 ± 1
<i>Ålder</i>		
18-29 år	15 373 ± 1 649	12 ± 1
30-54 år	26 491 ± 2 084	9 ± 1
55-74 år	10 565 ± 1 128	6 ± 1
<i>Bosatta i</i>		
Storstäder o förortskommuner	15 536 ± 2 190	8 ± 1
Större o medelstora städer	21 836 ± 2 340	9 ± 1
Industrikom. o övr. större kommuner	7 804 ± 1 409	8 ± 1
Glesbygdskom. o övr. mindre kommuner	7 253 ± 1 581	9 ± 2
<i>Bostad</i>		
Villa, radhus	28 076 ± 2 428	8 ± 1
Jordbruksfastighet	836 ± 482	8 ± 3
Lägenhet etc.	23 493 ± 2 548	9 ± 1
<i>Antalet personer i hushållet</i>		
En person	12 095 ± 2 341	10 ± 2
Två personer	15 332 ± 1 747	7 ± 1
Tre eller flera personer	25 001 ± 2 223	9 ± 1
<i>Civilstånd</i>		
Ensamstående	18 796 ± 2 559	10 ± 1
Gift / sambo	33 565 ± 2 324	8 ± 0
<i>Sysselsättning</i>		
Förvärvsarbetande	38 286 ± 2 732	9 ± 1
Studering	5 248 ± 1 123	9 ± 1
Pensionär	6 033 ± 1 426	6 ± 1
Annan sysselsättning	2 861 ± 880	8 ± 2
<i>Hushållets sammanlagda inkomst</i>		
- 120 000 kr	3 585 ± 1 331	8 ± 3
120 000 kr - 199 000 kr	7 493 ± 1 585	8 ± 1
200 000 kr - 319 000 kr	13 929 ± 1 963	9 ± 1
320 000 kr -	20 625 ± 2 084	8 ± 1
<i>Utbildning</i>		
Förgymnasial	15 272 ± 1 787	9 ± 1
Gymnasial	24 513 ± 1 780	9 ± 1
Eftergymnasial	12 644 ± 1 404	8 ± 1

Tabell 4a Hur ofta brukar du äta kokt, mosad eller bakad potatis?
Skattningar i 1 000-tal med 95-procentiga konfidensintervall.

	mer än 7 ggr per vecka	5 - 7 ggr per vecka	1 - 4 ggr per vecka	mindre än 1 gång/vecka	aldrig
<i>Totalt</i>	44 ± 27	1 439 ± 134	4 084 ± 154	495 ± 91	52 ± 31
<i>Kön</i>					
Kvinnor	13 ± 15	703 ± 92	2 065 ± 106	234 ± 62	27 ± 21
Män	31 ± 23	736 ± 97	2 019 ± 112	261 ± 66	25 ± 23
<i>Ålder</i>					
18-29 år	4 ± 9	71 ± 34	961 ± 65	219 ± 57	8 ± 11
30-54 år	23 ± 20	568 ± 95	2 207 ± 108	214 ± 63	26 ± 23
55-74 år	17 ± 16	800 ± 87	916 ± 88	63 ± 32	18 ± 18
<i>Bosatta i</i>					
Storstäder o förortskommuner	17 ± 17	315 ± 72	1 258 ± 132	218 ± 62	25 ± 22
Större o medelstora städer	14 ± 16	558 ± 94	1 739 ± 150	194 ± 59	27 ± 22
Industrikom. o övr. större kommuner	0 ± 0	283 ± 69	638 ± 102	44 ± 29	0 ± 0
Glesbygdskom. o övr. mindre kommuner	13 ± 14	284 ± 69	448 ± 87	39 ± 27	0 ± 0
<i>Bostad</i>					
Villa, radhus	35 ± 24	1 006 ± 118	2 278 ± 158	129 ± 49	22 ± 20
Jordbruksfastighet	4 ± 8	30 ± 22	73 ± 37	0 ± 0	0 ± 0
Lägenhet etc.	4 ± 9	398 ± 82	1 733 ± 145	366 ± 79	30 ± 24
<i>Antalet personer i hushållet</i>					
En person	0 ± 0	234 ± 63	860 ± 113	142 ± 50	17 ± 17
Två personer	30 ± 22	807 ± 103	1 125 ± 125	216 ± 61	18 ± 18
Tre eller flera personer	14 ± 15	399 ± 83	2 099 ± 144	137 ± 51	16 ± 19
<i>Civilstånd</i>					
Ensamstående	0 ± 0	320 ± 74	1 370 ± 134	202 ± 59	17 ± 17
Gift / sambo	44 ± 27	1 110 ± 122	2 709 ± 161	293 ± 72	35 ± 26
<i>Sysselsättning</i>					
Förvärvsarbetande	31 ± 23	836 ± 114	2 923 ± 156	347 ± 78	34 ± 26
Studerande	0 ± 0	60 ± 33	413 ± 78	100 ± 41	4 ± 8
Pensionär	4 ± 8	482 ± 79	484 ± 81	28 ± 22	14 ± 16
Annan sysselsättning	8 ± 11	60 ± 33	264 ± 67	20 ± 20	0 ± 0
<i>Hushållets sammanlagda inkomst</i>					
- 120 000 kr	4 ± 8	88 ± 40	267 ± 66	65 ± 34	4 ± 8
120 000 kr - 199 000 kr	0 ± 0	257 ± 63	544 ± 95	86 ± 40	9 ± 13
200 000 kr - 319 000 kr	4 ± 8	381 ± 79	1 111 ± 129	95 ± 42	4 ± 8
320 000 kr -	35 ± 25	545 ± 94	1 695 ± 144	177 ± 56	14 ± 16
<i>Utbildning</i>					
Förgymnasial	0 ± 0	487 ± 80	1 018 ± 90	156 ± 53	17 ± 20
Gymnasial	27 ± 22	610 ± 85	1 946 ± 101	224 ± 60	14 ± 16
Eftergymnasial	17 ± 16	342 ± 65	1 121 ± 75	115 ± 42	21 ± 18

Tabell 4b Hur ofta brukar du äta kokt, mosad eller bakad potatis?
Skattningar i procent med 95-procentiga konfidensintervall.

	mer än 7 ggr per vecka	5 - 7 ggr per vecka	1 - 4 ggr per vecka	mindre än 1 gång/vecka	aldrig
<i>Totalt</i>	1 ± 0	24 ± 2	67 ± 3	8 ± 1	1 ± 1
<i>Kön</i>					
Kvinnor	0 ± 0	23 ± 3	68 ± 3	8 ± 2	1 ± 1
Män	1 ± 1	24 ± 3	66 ± 4	9 ± 2	1 ± 1
<i>Ålder</i>					
18-29 år	0 ± 1	6 ± 3	76 ± 5	17 ± 5	1 ± 1
30-54 år	1 ± 1	19 ± 3	73 ± 4	7 ± 2	1 ± 1
55-74 år	1 ± 1	44 ± 5	51 ± 5	3 ± 2	1 ± 1
<i>Bosatta i</i>					
Storstäder o förortskommuner	1 ± 1	17 ± 4	69 ± 5	12 ± 3	1 ± 1
Större o medelstora städer	1 ± 1	22 ± 3	69 ± 4	8 ± 2	1 ± 1
Industrikom. o övr. större kommuner	0 ± 0	29 ± 6	66 ± 6	5 ± 3	0 ± 0
Glesbygdskom. o övr. mindre kommuner	2 ± 2	36 ± 7	57 ± 8	5 ± 3	0 ± 0
<i>Bostad</i>					
Villa, radhus	1 ± 1	29 ± 3	66 ± 3	4 ± 1	1 ± 1
Jordbruksfastighet	4 ± 7	28 ± 18	68 ± 19	0 ± 0	0 ± 0
Lägenhet etc.	0 ± 0	16 ± 3	68 ± 4	14 ± 3	1 ± 1
<i>Antalet personer i hushållet</i>					
En person	0 ± 0	19 ± 5	69 ± 6	11 ± 4	1 ± 1
Två personer	1 ± 1	37 ± 4	51 ± 4	10 ± 3	1 ± 1
Tre eller flera personer	1 ± 1	15 ± 3	79 ± 3	5 ± 2	1 ± 1
<i>Civilstånd</i>					
Ensamstående	0 ± 0	17 ± 4	72 ± 4	11 ± 3	1 ± 1
Gift / sambo	1 ± 1	26 ± 3	65 ± 3	7 ± 2	1 ± 1
<i>Sysselsättning</i>					
Förvärvsarbete	1 ± 1	20 ± 3	70 ± 3	8 ± 2	1 ± 1
Studier	0 ± 0	10 ± 5	72 ± 8	17 ± 7	1 ± 1
Pensionär	0 ± 1	48 ± 7	48 ± 7	3 ± 2	1 ± 2
Annat sysselsättning	2 ± 3	17 ± 9	75 ± 10	6 ± 5	0 ± 0
<i>Hushållets sammanlagda inkomst</i>					
- 120 000 kr	1 ± 2	21 ± 8	62 ± 10	15 ± 7	1 ± 2
120 000 kr - 199 000 kr	0 ± 0	29 ± 6	61 ± 7	10 ± 4	1 ± 1
200 000 kr - 319 000 kr	0 ± 1	24 ± 4	70 ± 5	6 ± 3	0 ± 1
320 000 kr -	1 ± 1	22 ± 4	69 ± 4	7 ± 2	1 ± 1
<i>Utbildning</i>					
Förgymnasial	0 ± 0	29 ± 5	61 ± 5	9 ± 3	1 ± 1
Gymnasial	1 ± 1	22 ± 3	69 ± 4	8 ± 2	0 ± 1
Eftergymnasial	1 ± 1	21 ± 4	69 ± 5	7 ± 3	1 ± 1

Tabell 5a Hur ofta brukar du äta stekt potatis, pommes frites, klyftpotatis m.m.?

Skattningar i 1 000-tal med 95-procentiga konfidensintervall.

	mer än 7 ggr per vecka	5 - 7 ggr per vecka	1 - 4 ggr per vecka	mindre än 1 gång/vecka	aldrig
<i>Totalt</i>	0 ± 0	32 ± 26	2 446 ± 157	3 286 ± 162	350 ± 75
<i>Kön</i>					
Kvinnor	0 ± 0	10 ± 14	887 ± 103	1 936 ± 110	209 ± 57
Män	0 ± 0	22 ± 22	1 559 ± 119	1 350 ± 119	141 ± 49
<i>Ålder</i>					
18-29 år	0 ± 0	15 ± 17	685 ± 74	529 ± 73	36 ± 25
30-54 år	0 ± 0	17 ± 20	1 281 ± 116	1 635 ± 117	103 ± 43
55-74 år	0 ± 0	0 ± 0	481 ± 76	1 122 ± 85	211 ± 56
<i>Bosatta i</i>					
Storstäder o förortskommuner	0 ± 0	7 ± 14	736 ± 108	949 ± 118	144 ± 50
Större o medelstora städer	0 ± 0	15 ± 17	1 019 ± 124	1 341 ± 137	154 ± 51
Industrikom. o övr. större kommuner	0 ± 0	5 ± 10	397 ± 82	533 ± 94	31 ± 23
Glesbygdskom. o övr. mindre kommuner	0 ± 0	5 ± 10	294 ± 72	463 ± 87	22 ± 19
<i>Bostad</i>					
Villa, radhus	0 ± 0	15 ± 17	1 324 ± 135	1 956 ± 150	171 ± 52
Jordbruksfastighet	0 ± 0	0 ± 0	38 ± 26	69 ± 35	0 ± 0
Lägenhet etc.	0 ± 0	17 ± 20	1 084 ± 122	1 256 ± 134	179 ± 56
<i>Antalet personer i hushållet</i>					
En person	0 ± 0	27 ± 24	502 ± 90	599 ± 98	121 ± 45
Två personer	0 ± 0	0 ± 0	695 ± 104	1 369 ± 130	134 ± 46
Tre eller flera personer	0 ± 0	5 ± 9	1 249 ± 130	1 318 ± 129	96 ± 42
<i>Civilstånd</i>					
Ensamstående	0 ± 0	32 ± 26	798 ± 107	900 ± 117	176 ± 54
Gift / sambo	0 ± 0	0 ± 0	1 644 ± 145	2 382 ± 158	169 ± 53
<i>Sysselsättning</i>					
Förvärvsarbetande	0 ± 0	20 ± 19	1 808 ± 144	2 197 ± 155	148 ± 50
Studerande	0 ± 0	5 ± 9	228 ± 60	317 ± 70	27 ± 22
Pensionär	0 ± 0	7 ± 14	259 ± 63	590 ± 85	156 ± 50
Annan sysselsättning	0 ± 0	0 ± 0	152 ± 51	183 ± 55	19 ± 18
<i>Hushållets sammanlagda inkomst</i>					
- 120 000 kr	0 ± 0	7 ± 14	143 ± 49	239 ± 63	41 ± 27
120 000 kr - 199 000 kr	0 ± 0	5 ± 10	341 ± 76	476 ± 88	70 ± 34
200 000 kr - 319 000 kr	0 ± 0	5 ± 9	650 ± 103	867 ± 116	78 ± 36
320 000 kr -	0 ± 0	5 ± 10	1 024 ± 123	1 361 ± 134	75 ± 35
<i>Utbildning</i>					
Förgymnasial	0 ± 0	17 ± 19	670 ± 88	887 ± 91	105 ± 43
Gymnasial	0 ± 0	5 ± 10	1 211 ± 107	1 456 ± 110	149 ± 48
Eftergymnasial	0 ± 0	10 ± 14	566 ± 75	943 ± 78	96 ± 38

Tabell 5b Hur ofta brukar du äta stekt potatis, pommes frites, klyftpotatis m.m.?
Skattningar i procent med 95-procentiga konfidensintervall.

	mer än 7 ggr per vecka	5 - 7 ggr per vecka	1 - 4 ggr per vecka	mindre än 1 gång/vecka	aldrig
<i>Totalt</i>	0 ± 0	1 ± 0	40 ± 3	54 ± 3	6 ± 1
<i>Kön</i>					
Kvinnor	0 ± 0	0 ± 0	29 ± 3	64 ± 4	7 ± 2
Män	0 ± 0	1 ± 1	51 ± 4	44 ± 4	5 ± 2
<i>Ålder</i>					
18-29 år	0 ± 0	1 ± 1	54 ± 6	42 ± 6	3 ± 2
30-54 år	0 ± 0	1 ± 1	42 ± 4	54 ± 4	3 ± 1
55-74 år	0 ± 0	0 ± 0	27 ± 4	62 ± 5	12 ± 3
<i>Bosatta i</i>					
Storstäder o förortskommuner	0 ± 0	0 ± 1	40 ± 5	52 ± 5	8 ± 3
Större o medelstora städer	0 ± 0	1 ± 1	40 ± 4	53 ± 4	6 ± 2
Industrikom. o övr. större kommuner	0 ± 0	1 ± 1	41 ± 7	55 ± 7	3 ± 2
Glesbygdskom. o övr. mindre kommuner	0 ± 0	1 ± 1	38 ± 7	59 ± 8	3 ± 2
<i>Bostad</i>					
Villa, radhus	0 ± 0	0 ± 0	38 ± 3	56 ± 4	5 ± 2
Jordbruksfastighet	0 ± 0	0 ± 0	35 ± 20	65 ± 20	0 ± 0
Lägenhet etc.	0 ± 0	1 ± 1	43 ± 4	50 ± 4	7 ± 2
<i>Antalet personer i hushållet</i>					
En person	0 ± 0	2 ± 2	40 ± 6	48 ± 6	10 ± 3
Två personer	0 ± 0	0 ± 0	32 ± 4	62 ± 4	6 ± 2
Tre eller flera personer	0 ± 0	0 ± 0	47 ± 4	49 ± 4	4 ± 2
<i>Civilstånd</i>					
Ensamstående	0 ± 0	2 ± 1	42 ± 5	47 ± 5	9 ± 3
Gift / sambo	0 ± 0	0 ± 0	39 ± 3	57 ± 3	4 ± 1
<i>Sysselsättning</i>					
Förvärvsarbete	0 ± 0	0 ± 0	43 ± 3	53 ± 3	4 ± 1
Studerande	0 ± 0	1 ± 2	39 ± 9	55 ± 9	5 ± 4
Pensionär	0 ± 0	1 ± 1	26 ± 6	58 ± 7	15 ± 5
Annan sysselsättning	0 ± 0	0 ± 0	43 ± 11	52 ± 11	5 ± 5
<i>Hushållets sammanlagda inkomst</i>					
- 120 000 kr	0 ± 0	2 ± 3	33 ± 10	56 ± 10	10 ± 6
120 000 kr - 199 000 kr	0 ± 0	1 ± 1	38 ± 7	53 ± 7	8 ± 4
200 000 kr - 319 000 kr	0 ± 0	0 ± 1	41 ± 5	54 ± 5	5 ± 2
320 000 kr -	0 ± 0	0 ± 0	42 ± 4	55 ± 4	3 ± 1
<i>Utbildning</i>					
Förgymnasial	0 ± 0	1 ± 1	40 ± 5	53 ± 5	6 ± 3
Gymnasial	0 ± 0	0 ± 0	43 ± 4	52 ± 4	5 ± 2
Eftergymnasial	0 ± 0	1 ± 1	35 ± 5	58 ± 5	6 ± 2

Tabell 6a Hur ofta brukar du äta chips?

Skattningar i 1 000-tal med 95-procentiga konfidensintervall.

	mer än 7 ggr per vecka	5 - 7 ggr per vecka	1 - 4 ggr per vecka	mindre än 1 gång/vecka	aldrig
<i>Totalt</i>	0 ± 0	23 ± 20	741 ± 107	3 497 ± 164	1 853 ± 147
<i>Kön</i>					
Kvinnor	0 ± 0	10 ± 14	334 ± 72	1 668 ± 114	1 029 ± 105
Män	0 ± 0	13 ± 15	407 ± 79	1 829 ± 118	823 ± 103
<i>Ålder</i>					
18-29 år	0 ± 0	9 ± 13	265 ± 60	799 ± 72	191 ± 54
30-54 år	0 ± 0	0 ± 0	418 ± 83	1 855 ± 118	764 ± 105
55-74 år	0 ± 0	14 ± 16	58 ± 32	844 ± 88	897 ± 88
<i>Bosatta i</i>					
Storstäder o förortskommuner	0 ± 0	9 ± 13	221 ± 62	1 080 ± 124	531 ± 93
Större o medelstora städer	0 ± 0	14 ± 16	326 ± 75	1 394 ± 139	795 ± 110
Industrikom. o övr. större kommuner	0 ± 0	0 ± 0	97 ± 41	568 ± 97	298 ± 71
Glesbygdskom. o övr. mindre kommuner	0 ± 0	0 ± 0	97 ± 42	455 ± 88	229 ± 62
<i>Bostad</i>					
Villa, radhus	0 ± 0	10 ± 14	421 ± 84	1 925 ± 153	1 109 ± 125
Jordbruksfastighet	0 ± 0	0 ± 0	18 ± 18	53 ± 32	36 ± 25
Lägenhet etc.	0 ± 0	13 ± 15	302 ± 72	1 514 ± 139	708 ± 107
<i>Antalet personer i hushållet</i>					
En person	0 ± 0	14 ± 16	111 ± 44	690 ± 104	439 ± 84
Två personer	0 ± 0	0 ± 0	144 ± 51	1 278 ± 132	775 ± 103
Tre eller flera personer	0 ± 0	9 ± 13	486 ± 89	1 529 ± 138	639 ± 102
<i>Civilstånd</i>					
Ensamstående	0 ± 0	14 ± 16	241 ± 61	1 042 ± 122	611 ± 99
Gift / sambo	0 ± 0	9 ± 13	500 ± 92	2 447 ± 161	1 237 ± 130
<i>Sysselsättning</i>					
Förvärvsarbetande	0 ± 0	18 ± 18	546 ± 95	2 581 ± 157	1 034 ± 124
Studerande	0 ± 0	0 ± 0	122 ± 45	314 ± 69	137 ± 49
Pensionär	0 ± 0	5 ± 10	26 ± 21	413 ± 75	565 ± 85
Annan sysselsättning	0 ± 0	0 ± 0	47 ± 29	190 ± 57	116 ± 45
<i>Hushållets sammanlagda inkomst</i>					
- 120 000 kr	0 ± 0	5 ± 10	38 ± 26	247 ± 63	140 ± 50
120 000 kr - 199 000 kr	0 ± 0	0 ± 0	106 ± 43	415 ± 83	377 ± 79
200 000 kr - 319 000 kr	0 ± 0	4 ± 8	182 ± 57	952 ± 121	460 ± 87
320 000 kr -	0 ± 0	9 ± 13	308 ± 73	1 545 ± 142	593 ± 96
<i>Utbildning</i>					
Förgymnasial	0 ± 0	10 ± 13	221 ± 60	831 ± 93	617 ± 86
Gymnasial	0 ± 0	9 ± 13	359 ± 74	1 688 ± 109	765 ± 95
Eftergymnasial	0 ± 0	4 ± 8	161 ± 49	979 ± 80	471 ± 72

Tabell 6b Hur ofta brukar du äta chips?

Skattningar i procent med 95-procentiga konfidensintervall.

	mer än 7 ggr per vecka	5 - 7 ggr per vecka	1 - 4 ggr per vecka	mindre än 1 gång/vecka	aldrig
<i>Totalt</i>	0 ± 0	0 ± 0	12 ± 2	57 ± 3	30 ± 2
<i>Kön</i>					
Kvinnor	0 ± 0	0 ± 0	11 ± 2	55 ± 4	34 ± 3
Män	0 ± 0	0 ± 0	13 ± 3	60 ± 4	27 ± 3
<i>Ålder</i>					
18-29 år	0 ± 0	1 ± 1	21 ± 5	63 ± 6	15 ± 4
30-54 år	0 ± 0	0 ± 0	14 ± 3	61 ± 4	25 ± 3
55-74 år	0 ± 0	1 ± 1	3 ± 2	47 ± 5	49 ± 5
<i>Bosatta i</i>					
Storstäder o förortskommuner	0 ± 0	0 ± 1	12 ± 3	59 ± 5	29 ± 4
Större o medelstora städer	0 ± 0	1 ± 1	13 ± 3	55 ± 4	31 ± 4
Industrikom. o övr. större kommuner	0 ± 0	0 ± 0	10 ± 4	59 ± 7	31 ± 6
Glesbygdskom. o övr. mindre kommuner	0 ± 0	0 ± 0	12 ± 5	58 ± 8	29 ± 7
<i>Bostad</i>					
Villa, radhus	0 ± 0	0 ± 0	12 ± 2	56 ± 4	32 ± 3
Jordbruksfastighet	0 ± 0	0 ± 0	17 ± 15	49 ± 21	34 ± 19
Lägenhet etc.	0 ± 0	1 ± 1	12 ± 3	60 ± 4	28 ± 4
<i>Antalet personer i hushållet</i>					
En person	0 ± 0	1 ± 1	9 ± 3	55 ± 6	35 ± 6
Två personer	0 ± 0	0 ± 0	7 ± 2	58 ± 4	35 ± 4
Tre eller flera personer	0 ± 0	0 ± 0	18 ± 3	57 ± 4	24 ± 4
<i>Civilstånd</i>					
Ensamstående	0 ± 0	1 ± 1	13 ± 3	55 ± 5	32 ± 4
Gift / sambo	0 ± 0	0 ± 0	12 ± 2	58 ± 3	30 ± 3
<i>Sysselsättning</i>					
Förvärvsarbetande	0 ± 0	0 ± 0	13 ± 2	62 ± 3	25 ± 3
Studerande	0 ± 0	0 ± 0	21 ± 7	55 ± 9	24 ± 8
Pensionär	0 ± 0	0 ± 1	3 ± 2	41 ± 6	56 ± 7
Annan sysselsättning	0 ± 0	0 ± 0	13 ± 8	54 ± 11	33 ± 11
<i>Hushållets sammanlagda inkomst</i>					
- 120 000 kr	0 ± 0	1 ± 2	9 ± 6	58 ± 10	33 ± 10
120 000 kr - 199 000 kr	0 ± 0	0 ± 0	12 ± 5	46 ± 7	42 ± 7
200 000 kr - 319 000 kr	0 ± 0	0 ± 0	11 ± 3	60 ± 5	29 ± 5
320 000 kr -	0 ± 0	0 ± 1	13 ± 3	63 ± 4	24 ± 4
<i>Utbildning</i>					
Förgymnasial	0 ± 0	1 ± 1	13 ± 4	49 ± 6	37 ± 5
Gymnasial	0 ± 0	0 ± 0	13 ± 3	60 ± 4	27 ± 3
Eftergymnasial	0 ± 0	0 ± 0	10 ± 3	61 ± 5	29 ± 4

Tabell 7a Hur många medelstora potatisar äter du normalt?

Skattningar i 1 000-tal med 95-procentiga konfidensintervall.

	Fler än 5 potatisar	3 - 5 potatisar	1 -2 potatisar	Inga
<i>Totalt</i>	93 ± 42	3 525 ± 152	2 453 ± 148	44 ± 29
<i>Kön</i>				
Kvinnor	4 ± 8	1 181 ± 112	1 828 ± 113	28 ± 22
Män	89 ± 41	2 343 ± 103	625 ± 96	16 ± 19
<i>Ålder</i>				
18-29 år	26 ± 21	824 ± 69	401 ± 67	14 ± 15
30-54 år	49 ± 32	1 771 ± 108	1 196 ± 104	21 ± 22
55-74 år	18 ± 17	930 ± 83	856 ± 81	9 ± 13
<i>Bosatta i</i>				
Storstäder o förortskommuner	32 ± 24	1 035 ± 123	741 ± 106	21 ± 22
Större o medelstora städer	38 ± 29	1 458 ± 140	1 025 ± 120	18 ± 18
Industrikom. o övr. större kommuner	13 ± 15	575 ± 98	374 ± 78	0 ± 0
Glesbygdskom. o övr. mindre kommuner	10 ± 13	456 ± 88	313 ± 72	5 ± 9
<i>Bostad</i>				
Villa, radhus	53 ± 32	1 997 ± 150	1 420 ± 128	8 ± 12
Jordbruksfastighet	0 ± 0	88 ± 40	19 ± 19	0 ± 0
Lägenhet etc.	40 ± 28	1 435 ± 136	1 014 ± 122	36 ± 27
<i>Antalet personer i hushållet</i>				
En person	14 ± 16	788 ± 111	438 ± 82	18 ± 18
Två personer	31 ± 23	1 152 ± 122	995 ± 116	9 ± 12
Tre eller flera personer	47 ± 31	1 584 ± 137	1 020 ± 113	17 ± 20
<i>Civilstånd</i>				
Ensamstående	13 ± 15	386 ± 76	255 ± 63	0 ± 0
Gift / sambo	66 ± 36	2 340 ± 154	1 756 ± 140	26 ± 24
<i>Sysselsättning</i>				
Förvärvsarbetande	63 ± 34	2 559 ± 148	1 525 ± 134	26 ± 23
Studerande	21 ± 22	281 ± 66	268 ± 64	9 ± 12
Pensionär	9 ± 12	478 ± 80	513 ± 79	9 ± 13
Annan sysselsättning	0 ± 0	207 ± 59	147 ± 51	0 ± 0
<i>Hushållets sammanlagda inkomst</i>				
- 120 000 kr	9 ± 13	224 ± 61	192 ± 56	4 ± 8
120 000 kr - 199 000 kr	26 ± 23	492 ± 88	371 ± 78	0 ± 0
200 000 kr - 319 000 kr	14 ± 16	986 ± 122	584 ± 96	14 ± 15
320 000 kr -	32 ± 23	1 461 ± 136	966 ± 114	6 ± 11
<i>Utbildning</i>				
Förgymnasial	33 ± 27	962 ± 88	656 ± 84	28 ± 25
Gymnasial	46 ± 28	1 640 ± 100	1 134 ± 97	0 ± 0
Eftergymnasial	13 ± 15	922 ± 75	663 ± 74	17 ± 16

Tabell 7b Hur många medelstora potatisar äter du normalt?
Skattningar i procent med 95-procentiga konfidensintervall.

	Fler än 5 potatisar	3 - 5 potatisar	1 -2 potatisar	Inga
<i>Totalt</i>	2 ± 1	58 ± 2	40 ± 2	1 ± 0
<i>Kön</i>				
Kvinnor	0 ± 0	39 ± 4	60 ± 4	1 ± 1
Män	3 ± 1	76 ± 3	20 ± 3	1 ± 1
<i>Ålder</i>				
18-29 år	2 ± 2	65 ± 5	32 ± 5	1 ± 1
30-54 år	2 ± 1	58 ± 4	39 ± 3	1 ± 1
55-74 år	1 ± 1	51 ± 5	47 ± 4	1 ± 1
<i>Bosatta i</i>				
Storstäder o förortskommuner	2 ± 1	57 ± 5	41 ± 5	1 ± 1
Större o medelstora städer	1 ± 1	57 ± 4	40 ± 4	1 ± 1
Industrikom. o övr. större kommuner	1 ± 2	60 ± 7	39 ± 7	0 ± 0
Glesbygdskom. o övr. mindre kommuner	1 ± 2	58 ± 7	40 ± 7	1 ± 1
<i>Bostad</i>				
Villa, radhus	2 ± 1	57 ± 3	41 ± 3	0 ± 0
Jordbruksfastighet	0 ± 0	82 ± 16	18 ± 16	0 ± 0
Lägenhet etc.	2 ± 1	57 ± 4	40 ± 4	1 ± 1
<i>Antalet personer i hushållet</i>				
En person	1 ± 1	63 ± 6	35 ± 6	1 ± 1
Två personer	1 ± 1	53 ± 4	45 ± 4	0 ± 1
Tre eller flera personer	2 ± 1	59 ± 4	38 ± 4	1 ± 1
<i>Civilstånd</i>				
Ensamstående	2 ± 2	59 ± 8	39 ± 8	0 ± 0
Gift / sambo	2 ± 1	56 ± 3	42 ± 3	1 ± 1
<i>Sysselsättning</i>				
Förvärvsarbetande	1 ± 1	61 ± 3	37 ± 3	1 ± 1
Studerande	4 ± 4	48 ± 9	46 ± 9	2 ± 2
Pensionär	1 ± 1	47 ± 6	51 ± 6	1 ± 1
Annan sysselsättning	0 ± 0	58 ± 11	42 ± 11	0 ± 0
<i>Hushållets sammanlagda inkomst</i>				
- 120 000 kr	2 ± 3	52 ± 10	45 ± 10	1 ± 2
120 000 kr - 199 000 kr	3 ± 3	55 ± 7	42 ± 7	0 ± 0
200 000 kr - 319 000 kr	1 ± 1	62 ± 5	37 ± 5	1 ± 1
320 000 kr -	1 ± 1	59 ± 4	39 ± 4	0 ± 0
<i>Utbildning</i>				
Förgymnasial	2 ± 2	57 ± 5	39 ± 5	2 ± 1
Gymnasial	2 ± 1	58 ± 4	40 ± 3	0 ± 0
Eftergymnasial	1 ± 1	57 ± 5	41 ± 5	1 ± 1

Tabell 8a Äter du potatis som kommer från egen eller andras fritidsodlingar?
Skattningar i 1 000-tal med 95-procentiga konfidensintervall.

	Ja, färsipotatis	Ja, färsk o vinterpotatis	Ja, vinterpotatis	Nej
<i>Totalt</i>	852 ± 116	1 013 ± 124	119 ± 47	4 130 ± 156
<i>Kön</i>				
Kvinnor	412 ± 80	548 ± 89	68 ± 34	2 014 ± 110
Män	440 ± 84	466 ± 86	51 ± 32	2 116 ± 111
<i>Ålder</i>				
18-29 år	158 ± 50	194 ± 54	0 ± 0	912 ± 68
30-54 år	383 ± 80	468 ± 87	66 ± 36	2 121 ± 111
55-74 år	311 ± 67	352 ± 70	53 ± 30	1 097 ± 87
<i>Bosatta i</i>				
Storstäder o förortskommuner	243 ± 64	132 ± 49	10 ± 14	1 443 ± 141
Större o medelstora städer	344 ± 78	460 ± 88	69 ± 37	1 666 ± 149
Industrikom. o övr. större kommuner	155 ± 53	183 ± 57	18 ± 18	608 ± 101
Glesbygdskom. o övr. mindre kommuner	110 ± 44	238 ± 63	22 ± 19	413 ± 85
<i>Bostad</i>				
Villa, radhus	542 ± 94	691 ± 105	97 ± 43	2 155 ± 158
Jordbruksfastighet	26 ± 23	28 ± 22	0 ± 0	54 ± 31
Lägenhet etc.	285 ± 71	294 ± 71	22 ± 20	1 915 ± 151
<i>Antalet personer i hushållet</i>				
En person	137 ± 50	193 ± 58	22 ± 19	895 ± 116
Två personer	369 ± 77	378 ± 77	55 ± 31	1 396 ± 136
Tre eller flera personer	347 ± 77	442 ± 86	42 ± 30	1 839 ± 145
<i>Civilstånd</i>				
Ensamstående	225 ± 63	296 ± 71	22 ± 19	1 360 ± 134
Gift / sambo	627 ± 101	713 ± 107	97 ± 43	2 760 ± 164
<i>Sysselsättning</i>				
Förvärvsarbetande	604 ± 100	631 ± 101	79 ± 39	2 863 ± 158
Studerande	51 ± 30	118 ± 45	0 ± 0	408 ± 77
Pensionär	141 ± 48	221 ± 59	35 ± 24	610 ± 87
Annan sysselsättning	57 ± 32	44 ± 27	6 ± 11	249 ± 66
<i>Hushållets sammanlagda inkomst</i>				
- 120 000 kr	51 ± 30	71 ± 36	14 ± 15	288 ± 69
120 000 kr - 199 000 kr	145 ± 51	137 ± 49	4 ± 8	612 ± 99
200 000 kr - 319 000 kr	238 ± 65	272 ± 69	55 ± 31	1 036 ± 125
320 000 kr -	349 ± 76	380 ± 80	25 ± 22	1 722 ± 148
<i>Utbildning</i>				
Förgymnasial	233 ± 64	271 ± 68	40 ± 30	1 134 ± 86
Gymnasial	384 ± 77	507 ± 86	54 ± 30	1 876 ± 106
Eftergymnasial	235 ± 58	235 ± 58	25 ± 20	1 120 ± 76

Tabell 8b Äter du potatis som kommer från egen eller andras fritidsodlingar?
Skattningar i procent med 95-procentiga konfidensintervall.

	Ja, färsipotatis	Ja, färsk o vinterpotatis	Ja, vinterpotatis	Nej
<i>Totalt</i>	14 ± 2	17 ± 2	2 ± 1	68 ± 3
<i>Kön</i>				
Kvinnor	14 ± 3	18 ± 3	2 ± 1	66 ± 4
Män	14 ± 3	15 ± 3	2 ± 1	69 ± 4
<i>Ålder</i>				
18-29 år	13 ± 4	15 ± 4	0 ± 0	72 ± 5
30-54 år	13 ± 3	15 ± 3	2 ± 1	70 ± 4
55-74 år	17 ± 4	19 ± 4	3 ± 2	60 ± 5
<i>Bosatta i</i>				
Storstäder o förortskommuner	13 ± 3	7 ± 3	1 ± 1	79 ± 4
Större o medelstora städer	14 ± 3	18 ± 3	3 ± 1	66 ± 4
Industrikom. o övr. större kommuner	16 ± 5	19 ± 5	2 ± 2	63 ± 7
Glesbygdskom. o övr. mindre kommuner	14 ± 5	30 ± 7	3 ± 2	53 ± 8
<i>Bostad</i>				
Villa, radhus	16 ± 3	20 ± 3	3 ± 1	62 ± 4
Jordbruksfastighet	24 ± 18	26 ± 18	0 ± 0	50 ± 21
Lägenhet etc.	11 ± 3	12 ± 3	1 ± 1	76 ± 4
<i>Antalet personer i hushållet</i>				
En person	11 ± 4	15 ± 4	2 ± 2	72 ± 5
Två personer	17 ± 3	17 ± 3	3 ± 1	64 ± 4
Tre eller flera personer	13 ± 3	17 ± 3	2 ± 1	69 ± 4
<i>Civilstånd</i>				
Ensamstående	12 ± 3	16 ± 4	1 ± 1	71 ± 4
Gift / sambo	15 ± 2	17 ± 2	2 ± 1	66 ± 3
<i>Sysselsättning</i>				
Förvärvsarbetande	14 ± 2	15 ± 2	2 ± 1	69 ± 3
Studierande	9 ± 5	20 ± 7	0 ± 0	71 ± 8
Pensionär	14 ± 5	22 ± 5	3 ± 2	61 ± 6
Annan sysselsättning	16 ± 8	12 ± 7	2 ± 3	70 ± 10
<i>Hushållets sammanlagda inkomst</i>				
- 120 000 kr	12 ± 7	17 ± 8	3 ± 4	68 ± 10
120 000 kr - 199 000 kr	16 ± 5	15 ± 5	0 ± 1	68 ± 7
200 000 kr - 319 000 kr	15 ± 4	17 ± 4	3 ± 2	65 ± 5
320 000 kr -	14 ± 3	15 ± 3	1 ± 1	70 ± 4
<i>Utbildning</i>				
Förgymnasial	14 ± 4	16 ± 4	2 ± 2	68 ± 5
Gymnasial	14 ± 3	18 ± 3	2 ± 1	67 ± 4
Eftergymnasial	15 ± 4	15 ± 4	2 ± 1	69 ± 5

Tabell 9a Odlar du själv potatis på din fritid?

Skattningar i 1 000-tal med 95-procentiga konfidensintervall.

	Ja	Nej
<i>Totalt</i>	1 316 ± 133	4 799 ± 134
<i>Kön</i>		
Kvinnor	676 ± 94	2 366 ± 94
Män	640 ± 94	2 433 ± 95
<i>Ålder</i>		
18-29 år	88 ± 38	1 176 ± 40
30-54 år	612 ± 96	2 426 ± 96
55-74 år	616 ± 83	1 197 ± 84
<i>Bosatta i</i>		
Storstäder o förortskommuner	240 ± 64	1 597 ± 145
Större o medelstora städer	555 ± 95	1 977 ± 155
Industrikom. o övr. större kommuner	232 ± 63	732 ± 109
Glesbygdskom o övr. mindre kommuner	288 ± 69	493 ± 92
<i>Bostad</i>		
Villa, radhus	1 085 ± 123	2 387 ± 160
Jordbruksfastighet	44 ± 29	63 ± 33
Lägenhet etc.	187 ± 58	2 344 ± 155
<i>Antalet personer i hushållet</i>		
En person	152 ± 51	1 103 ± 124
Två personer	573 ± 88	1 618 ± 143
Tre eller flera personer	591 ± 97	2 078 ± 145
<i>Civilstånd</i>		
Ensamstående	232 ± 64	1 678 ± 141
Gift / sambo	1 079 ± 123	3 111 ± 163
<i>Sysselsättning</i>		
Förvärvsarbetande	832 ± 113	3 342 ± 152
Studera	62 ± 34	514 ± 83
Pensionär	362 ± 72	649 ± 88
Annan	59 ± 32	294 ± 70
<i>Hushållets sammanlagda inkomst</i>		
- 120 000 kr	54 ± 30	374 ± 77
120 000 kr - 199 000 kr	162 ± 53	732 ± 107
200 000 kr - 319 000 kr	376 ± 80	1 221 ± 134
320 000 kr -	561 ± 94	1 898 ± 150
<i>Utbildning</i>		
Förgymnasial	389 ± 76	1 289 ± 77
Gymnasial	617 ± 89	2 204 ± 90
Eftergymnasial	310 ± 62	1 305 ± 62

Tabell 9b Odlar du själv potatis på din fritid?

Skattningar i procent med 95-procentiga konfidensintervall.

	Ja	Nej
<i>Totalt</i>	22 ± 2	78 ± 2
<i>Kön</i>		
Kvinnor	22 ± 3	78 ± 3
Män	21 ± 3	79 ± 3
<i>Ålder</i>		
18-29 år	7 ± 3	93 ± 3
30-54 år	20 ± 3	80 ± 3
55-74 år	34 ± 5	66 ± 5
<i>Bosatta i</i>		
Storstäder o förortskommuner	13 ± 3	87 ± 3
Större o medelstora städer	22 ± 3	78 ± 3
Industrikom. O övr. större kommuner	24 ± 6	76 ± 6
Glesbygdskom o övr. mindre kommuner	37 ± 7	63 ± 7
<i>Bostad</i>		
Villa, radhus	31 ± 3	69 ± 3
Jordbruksfastighet	41 ± 21	59 ± 21
Lägenhet etc.	7 ± 2	93 ± 2
<i>Antalet personer i hushållet</i>		
En person	12 ± 4	88 ± 4
Två personer	26 ± 4	74 ± 4
Tre eller flera personer	22 ± 3	78 ± 3
<i>Civilstånd</i>		
Ensamstående	12 ± 3	88 ± 3
Gift / sambo	26 ± 3	74 ± 3
<i>Sysselsättning</i>		
Förvärvsarbetande	20 ± 3	80 ± 3
Studerande	11 ± 6	89 ± 6
Pensionär	36 ± 6	64 ± 6
Annan sysselsättning	17 ± 8	83 ± 8
<i>Hushållets sammanlagda inkomst</i>		
- 120 000 kr	13 ± 7	87 ± 7
120 000 kr - 199 000 kr	18 ± 5	82 ± 5
200 000 kr - 319 000 kr	24 ± 5	76 ± 5
320 000 kr -	23 ± 4	77 ± 4
<i>Utbildning</i>		
Förgymnasial	23 ± 5	77 ± 5
Gymnasial	22 ± 3	78 ± 3
Eftergymnasial	19 ± 4	81 ± 4

Tabell 10a Odlar du själv potatis på din fritid?

Skattningar i 1 000-tal med 95-procentiga konfidensintervall.

	Ja, färskpotatis	Ja, färsk o vinterpotatis	Ja, vinterpotatis	Nej
<i>Totalt</i>	697 ± 104	542 ± 93	77 ± 38	4 799 ± 134
<i>Kön</i>				
Kvinnor	369 ± 74	273 ± 66	33 ± 25	2 366 ± 94
Män	328 ± 73	269 ± 66	44 ± 29	2 433 ± 95
<i>Ålder</i>				
18-29 år	40 ± 26	42 ± 27	5 ± 10	1 176 ± 40
30-54 år	358 ± 77	213 ± 61	41 ± 29	2 426 ± 96
55-74 år	299 ± 65	287 ± 64	31 ± 23	1 197 ± 84
<i>Bosatta i</i>				
Storstäder o förortskommuner	167 ± 53	59 ± 32	14 ± 16	1 597 ± 145
Större o medelstora städer	276 ± 68	242 ± 65	36 ± 27	1 977 ± 155
Industrikom. o övr. större kommuner	131 ± 48	88 ± 39	14 ± 16	732 ± 109
Glesbygdskom. o övr. mindre kommuner	122 ± 46	153 ± 51	12 ± 14	493 ± 92
<i>Bostad</i>				
Villa, radhus	597 ± 97	434 ± 84	54 ± 32	2 387 ± 160
Jordbruksfastighet	25 ± 22	19 ± 18	0 ± 0	63 ± 33
Lägenhet etc.	75 ± 37	89 ± 40	24 ± 21	2 344 ± 155
<i>Antalet personer i hushållet</i>				
En person	65 ± 34	65 ± 34	22 ± 20	1 103 ± 124
Två personer	276 ± 65	264 ± 65	33 ± 25	1 618 ± 143
Tre eller flera personer	356 ± 77	213 ± 62	22 ± 22	2 078 ± 145
<i>Civilstånd</i>				
Ensamstående	112 ± 45	98 ± 42	22 ± 20	1 678 ± 141
Gift / sambo	585 ± 96	440 ± 85	55 ± 33	3 111 ± 163
<i>Sysselsättning</i>				
Förvärvsarbetande	488 ± 89	309 ± 73	35 ± 27	3 342 ± 152
Studera	34 ± 25	29 ± 23	0 ± 0	514 ± 83
Pensionär	158 ± 50	173 ± 53	31 ± 23	649 ± 88
Annan sysselsättning	18 ± 17	31 ± 23	11 ± 15	294 ± 70
<i>Hushållets sammanlagda inkomst</i>				
- 120 000 kr	13 ± 15	28 ± 22	13 ± 15	374 ± 77
120 000 kr - 199 000 kr	91 ± 40	67 ± 35	4 ± 8	732 ± 107
200 000 kr - 319 000 kr	213 ± 62	140 ± 49	23 ± 20	1 221 ± 134
320 000 kr -	317 ± 71	225 ± 62	19 ± 19	1 898 ± 150
<i>Utbildning</i>				
Förgymnasial	176 ± 57	190 ± 57	23 ± 23	1 289 ± 77
Gymnasial	326 ± 70	250 ± 62	41 ± 26	2 204 ± 90
Eftergymnasial	195 ± 52	102 ± 39	13 ± 15	1 305 ± 62

Tabell 10b Odlar du själv potatis på din fritid?

Skattningar i procent med 95-procentiga konfidensintervall.

	Ja, färsipotatis	Ja, färsk o vinterpotatis	Ja, vinterpotatis	Nej
<i>Totalt</i>	11 ± 2	9 ± 2	1 ± 1	78 ± 2
<i>Kön</i>				
Kvinnor	12 ± 2	9 ± 2	1 ± 1	78 ± 3
Män	11 ± 2	9 ± 2	1 ± 1	79 ± 3
<i>Ålder</i>				
18-29 år	3 ± 2	3 ± 2	0 ± 1	93 ± 3
30-54 år	12 ± 3	7 ± 2	1 ± 1	80 ± 3
55-74 år	16 ± 4	16 ± 4	2 ± 1	66 ± 5
<i>Bosatta i</i>				
Storstäder o förortskommuner	9 ± 3	3 ± 2	1 ± 1	87 ± 3
Större o medelstora städer	11 ± 3	10 ± 2	1 ± 1	78 ± 3
Industrikom. o övr. större kommuner	14 ± 5	9 ± 4	1 ± 2	76 ± 6
Glesbygdskom. o övr. mindre kommuner	16 ± 5	20 ± 6	2 ± 2	63 ± 7
<i>Bostad</i>				
Villa, radhus	17 ± 3	13 ± 2	2 ± 1	69 ± 3
Jordbruksfastighet	23 ± 18	18 ± 16	0 ± 0	59 ± 21
Lägenhet etc.	3 ± 1	4 ± 2	1 ± 1	93 ± 2
<i>Antalet personer i hushållet</i>				
En person	5 ± 3	5 ± 3	2 ± 2	88 ± 4
Två personer	13 ± 3	12 ± 3	2 ± 1	74 ± 4
Tre eller flera personer	13 ± 3	8 ± 2	1 ± 1	78 ± 3
<i>Civilstånd</i>				
Ensamstående	6 ± 2	5 ± 2	1 ± 1	88 ± 3
Gift / sambo	14 ± 2	10 ± 2	1 ± 1	74 ± 3
<i>Sysselsättning</i>				
Förvärvsarbete	12 ± 2	7 ± 2	1 ± 1	80 ± 3
Studering	6 ± 4	5 ± 4	0 ± 0	89 ± 6
Pensionär	16 ± 5	17 ± 5	3 ± 2	64 ± 6
Annan sysselsättning	5 ± 5	9 ± 6	3 ± 4	83 ± 8
<i>Hushållets sammanlagda inkomst</i>				
- 120 000 kr	3 ± 3	6 ± 5	3 ± 3	87 ± 7
120 000 kr - 199 000 kr	10 ± 4	7 ± 4	0 ± 1	82 ± 5
200 000 kr - 319 000 kr	13 ± 4	9 ± 3	1 ± 1	76 ± 5
320 000 kr -	13 ± 3	9 ± 2	1 ± 1	77 ± 4
<i>Utbildning</i>				
Förgymnasial	10 ± 3	11 ± 3	1 ± 1	77 ± 5
Gymnasial	12 ± 2	9 ± 2	1 ± 1	78 ± 3
Eftergymnasial	12 ± 3	6 ± 2	1 ± 1	81 ± 4

Tabell 11a Ungefär hur stor är din fritidsodling av potatis?

Skattningar i 1 000-tal med 95-procentiga konfidensintervall.

	Mindre än 5 kvm	5-150 kvm	Större än 150 kvm
<i>Totalt</i>	127 ± 47	1 009 ± 121	179 ± 55
<i>Kön</i>			
Kvinnor	71 ± 35	531 ± 86	74 ± 36
Män	56 ± 32	479 ± 85	105 ± 42
<i>Ålder</i>			
18-29 år	25 ± 21	63 ± 33	0 ± 0
30-54 år	69 ± 35	469 ± 87	73 ± 36
55-74 år	34 ± 23	477 ± 78	106 ± 41
<i>Bosatta i</i>			
Storstäder o förortskommuner	47 ± 28	183 ± 56	10 ± 14
Större o medelstora städer	47 ± 29	429 ± 85	78 ± 37
Industrikom. o övr. större kommuner	14 ± 16	190 ± 57	28 ± 22
Glesbygdskom. o övr. mindre kommuner	19 ± 19	207 ± 59	62 ± 32
<i>Bostad</i>			
Villa, radhus	100 ± 42	838 ± 112	147 ± 50
Jordbruksfastighet	0 ± 0	29 ± 24	14 ± 16
Lägenhet etc.	27 ± 22	142 ± 51	18 ± 18
<i>Antalet personer i hushållet</i>			
En person	22 ± 19	122 ± 47	8 ± 11
Två personer	31 ± 23	437 ± 79	105 ± 43
Tre eller flera personer	75 ± 36	450 ± 87	65 ± 34
<i>Civilstånd</i>			
Ensamstående	37 ± 26	177 ± 56	19 ± 19
Gift / sambo	91 ± 40	833 ± 112	156 ± 52
<i>Sysselsättning</i>			
Förvärvsarbetande	87 ± 39	641 ± 101	104 ± 43
Studera	18 ± 18	44 ± 29	0 ± 0
Pensionär	8 ± 11	302 ± 67	52 ± 29
Annan sysselsättning			
<i>Hushållets sammanlagda inkomst</i>			
- 120 000 kr	14 ± 16	22 ± 20	23 ± 20
120 000 kr - 199 000 kr	4 ± 8	41 ± 27	9 ± 13
200 000 kr - 319 000 kr	14 ± 16	120 ± 46	28 ± 22
320 000 kr -	31 ± 23	298 ± 72	47 ± 29
<i>Utbildning</i>			
Förgymnasial	45 ± 28	445 ± 85	71 ± 34
Gymnasial	23 ± 20	311 ± 71	55 ± 32
Eftergymnasial	65 ± 34	461 ± 80	90 ± 39

Tabell 11b Ungefär hur stor är din fritidsodling av potatis?
Skattningar i procent med 95-procentiga konfidensintervall.

	Mindre än	5-150 kvm	Större än 150 kvm
<i>Totalt</i>	10 ± 3	77 ± 5	14 ± 4
<i>Kön</i>			
Kvinnor	10 ± 5	79 ± 7	11 ± 5
Män	9 ± 5	75 ± 7	16 ± 6
<i>Ålder</i>			
18-29 år	28 ± 21	72 ± 21	0 ± 0
30-54 år	11 ± 5	77 ± 7	12 ± 6
55-74 år	5 ± 4	77 ± 7	17 ± 6
<i>Bosatta i</i>			
Storstäder o förortskommuner	20 ± 11	76 ± 11	4 ± 6
Större o medelstora städer	8 ± 5	77 ± 8	14 ± 6
Industrikom. o övr. större kommuner	6 ± 7	82 ± 11	12 ± 9
Glesbygdskom. o övr. mindre kommuner	7 ± 6	72 ± 11	22 ± 10
<i>Bostad</i>			
Villa, radhus	9 ± 4	77 ± 5	14 ± 4
Jordbruksfastighet	0 ± 0	68 ± 31	32 ± 31
Lägenhet etc.	15 ± 11	76 ± 13	10 ± 9
<i>Antalet personer i hushållet</i>			
En person	14 ± 12	80 ± 13	5 ± 7
Två personer	5 ± 4	76 ± 7	18 ± 7
Tre eller flera personer	13 ± 6	76 ± 7	11 ± 5
<i>Civilstånd</i>			
Ensamstående	16 ± 10	76 ± 12	8 ± 8
Gift / sambo	8 ± 4	77 ± 5	14 ± 5
<i>Sysselsättning</i>			
Förvärvsarbete	10 ± 4	77 ± 6	12 ± 5
Studering	29 ± 24	71 ± 24	0 ± 0
Pensionär	2 ± 3	83 ± 8	14 ± 8
Annan sysselsättning	23 ± 23	38 ± 26	39 ± 27
<i>Hushållets sammanlagda inkomst</i>			
- 120 000 kr	7 ± 14	76 ± 24	17 ± 22
120 000 kr - 199 000 kr	8 ± 9	74 ± 15	17 ± 13
200 000 kr - 319 000 kr	8 ± 6	79 ± 9	12 ± 7
320 000 kr -	8 ± 5	79 ± 7	13 ± 6
<i>Utbildning</i>			
Förgymnasial	6 ± 5	80 ± 9	14 ± 8
Gymnasial	11 ± 5	75 ± 7	15 ± 6
Eftergymnasial	12 ± 8	77 ± 10	11 ± 7

Tabell 12 Antal och areal av fritidsodlingar av potatis
Skattningar med 95-procentiga konfidensintervall.

	Totalt kvm	Totalt antal fritidsodlingar	Kvm per fritidsodling
<i>Totalt</i>	72 140 000 ± 22 310 000	776 000 ± 84 000	93 ± 27
<i>Kön</i>			
Kvinnor	33 420 000 ± 14 370 000	407 000 ± 61 000	82 ± 33
Män	38 720 000 ± 17 060 000	369 000 ± 58 000	105 ± 43
<i>Ålder</i>			
18-29 år	2 740 000 ± 1 820 000	61 000 ± 29 000	45 ± 20
30-54 år	26 970 000 ± 14 230 000	352 000 ± 59 000	77 ± 38
55-74 år	42 430 000 ± 17 080 000	363 000 ± 53 000	117 ± 44
<i>Bosatta i</i>			
Storstäder o förortskommuner	3 070 000 ± 1 610 000	136 000 ± 38 000	23 ± 10
Större o medelstora städer	36 000 000 ± 17 790 000	326 000 ± 59 000	110 ± 50
Industrikom. o övr. större kommuner	14 060 000 ± 8 500 000	110 000 ± 35 000	128 ± 71
Glesbygdskom o övr. mindre kommuner	19 010 000 ± 10 910 000	204 000 ± 48 000	93 ± 49
<i>Bostad</i>			
Villa, radhus	56 720 000 ± 19 250 000	623 000 ± 75 000	91 ± 29
Jordbruksfastighet	4 210 000 ± 4 880 000	22 000 ± 14 000	193 ± 190
Lägenhet etc.	11 200 000 ± 10 480 000	131 000 ± 43 000	85 ± 75
<i>Antalet personer i hushållet</i>			
En person	6 820 000 ± 3 750 000	152 000 ± 51 000	45 ± 20
Två personer	29 880 000 ± 11 550 000	296 000 ± 47 000	101 ± 36
Tre eller flera personer	35 440 000 ± 18 970 000	328 000 ± 56 000	108 ± 54
<i>Civilstånd</i>			
Ensamstående	17 640 000 ± 12 770 000	232 000 ± 64 000	76 ± 51
Gift / sambo	49 510 000 ± 15 760 000	540 000 ± 62 000	92 ± 27
<i>Sysselsättning</i>			
Förvärvsarbetande	36 620 000 ± 14 050 000	469 000 ± 68 000	78 ± 28
Studerande	1 910 000 ± 1 650 000	48 000 ± 27 000	40 ± 25
Pensionär	23 110 000 ± 12 320 000	225 000 ± 47 000	103 ± 50
Annan sysselsättning	10 500 000 ± 12 530 000	34 000 ± 19 000	307 ± 294
<i>Hushållets sammanlagda inkomst</i>			
- 120 000 kr	2 780 000 ± 2 220 000	50 000 ± 28 000	56 ± 33
120 000 kr - 199 000 kr	10 880 000 ± 7 430 000	110 000 ± 38 000	99 ± 62
200 000 kr - 319 000 kr	17 790 000 ± 8 640 000	222 000 ± 50 000	80 ± 35
320 000 kr -	23 840 000 ± 11 720 000	285 000 ± 48 000	84 ± 39
<i>Utbildning</i>			
Förgymnasial	19 100 000 ± 8 390 000	238 000 ± 51 000	80 ± 32
Gymnasial	38 650 000 ± 18 120 000	362 000 ± 56 000	107 ± 47
Eftergymnasial	14 380 000 ± 9 940 000	176 000 ± 38 000	82 ± 55

Tabell 13 Skörd av fritidsodlad potatis
Skattningar med 95-procentiga konfidensintervall.

	Totalt ton
<i>Totalt</i>	58 465 ± 8 019
<i>Kön</i>	
Kvinnor	31 045 ± 6 018
Män	27 420 ± 5 299
<i>Ålder</i>	
18-29 år	12 555 ± 4 792
30-54 år	29 693 ± 5 696
55-74 år	16 217 ± 2 983
<i>Bosatta i</i>	
Storstäder o förortskommuner	7 070 ± 2 703
Större o medelstora städer	27 084 ± 5 889
Industrikom. o övr. större kommuner	9 860 ± 3 048
Glesbygdskom. o övr. mindre kommuner	14 450 ± 4 464
<i>Bostad</i>	
Villa, radhus	44 777 ± 7 507
Jordbruksfastighet	1 978 ± 1 436
Lägenhet etc.	11 709 ± 3 093
<i>Antalet personer i hushållet</i>	
En person	5 689 ± 1 714
Två personer	17 420 ± 3 372
Tre eller flera personer	35 355 ± 7 319
<i>Civilstånd</i>	
Ensamstående	18 745 ± 5 736
Gift / sambo	39 414 ± 5 887
<i>Sysselsättning</i>	
Förvärvsarbete	37 710 ± 6 331
Studerande	7 357 ± 4 084
Pensionär	10 085 ± 2 669
Annan sysselsättning	3 313 ± 2 046
<i>Hushållets sammanlagda inkomst</i>	
- 120 000 kr	2 042 ± 981
120 000 kr - 199 000 kr	7 183 ± 2 647
200 000 kr - 319 000 kr	17 530 ± 4 638
320 000 kr -	20 310 ± 4 217
<i>Utbildning</i>	
Förgymnasial	16 472 ± 4 522
Gymnasial	30 270 ± 5 897
Eftergymnasial	11 723 ± 3 013

Bilaga 2 Intervjufrågor

Potatiskonsumtion och fritidsodling av potatis

För en tid sedan fick du ett brev där vi talade om att vi skulle kontakta dig för att fråga om din konsumtion av potatis och om du odlar potatis eller inte.

Syftet med undersökningen är att dels få en uppfattning om hur mycket potatis som konsumeras av privatpersoner, dels få en uppfattning av hur många som ägnar sig åt fritidsodling av potatis och omfattningen av detta. Det finns en efterfrågan på uppgifter om potatiskonsumtion och omfattningen av fritidsodling av potatis. Det är viktigt för undersökningens kvalitet att vi får in svar från dig.

Undersökningen finansieras med stöd av EU. Resultaten av undersökningen kommer att ingå i en rapport som skickas till EU till midsommar.

1. Vilken typ av bostad bor du för närvarande i?

1. Villa, radhus, kedjehus
 2. Jordbruksfastighet
 3. Lägenhet, studentrum
 4. Annat
-

Vi kommer nu att fråga dig om hur ofta du äter olika former av potatis genomsnittligt under ett år. Konsumtionen av potatis kan variera från dag till dag och mellan olika säsonger. Försök därför att tänka tillbaka på det senaste året och uppskatta hur mycket du i *genomsnitt* har ätit under de senaste 12 månaderna av olika former av potatis.

2. Hur ofta brukar du äta kokt, mosad eller bakad potatis? Ange antalet måltider per dag, vecka eller månad.

- | | |
|------------------------------|----------------|
| Antal gånger per dag: | (1-4) |
| Antal gånger per vecka: | (1-21) |
| Antal gånger per månad: | (1-93) |
| Mindre än en gång per månad: | (mindre än 12) |
| Aldrig | |

3. Hur ofta brukar du äta stekt potatis, pommes frites, klyftpotatis m.m. ? Ange antalet måltider per dag, vecka eller månad.

- | | |
|------------------------------|----------------|
| Antal gånger per dag: | (1-4) |
| Antal gånger per vecka: | (1-21) |
| Antal gånger per månad: | (1-93) |
| Mindre än en gång per månad: | (mindre än 12) |
| Aldrig | |

4. Hur ofta brukar du äta chips? Ange antalet gånger/måltider per dag, vecka eller månad.

Antal gånger per dag:	(1-4)
Antal gånger per vecka:	(1-21)
Antal gånger per månad:	(1-93)
Mindre än en gång per månad:	(mindre än 12)
Aldrig	

Om IP aldrig äter potatis i någon form gå vidare till fråga 9.

Vi ber dig nu att uppskatta mängden potatis du äter till lunch respektive middag genomsnittligt under det gångna året.

5. Hur många potatisar (medelstora) äter du normalt till lunch?

Antal:

6. Hur många potatisar (medelstora) äter du normalt till middag?

Antal:

Nu kommer några frågor om du odlar potatis själv och om du äter fritidsodlad potatis. Med fritidsodling menas här odling av potatis som **inte** odlas för kommersiella ändamål.

7. Äter du potatis som kommer från egen eller andras fritidodlingar?

1. Ja, färskpotatis
2. Ja, färsk och vinterpotatis
3. Ja, vinterpotatis
4. Nej => gå till fråga 9

Om IP inte äter potatis från egen eller andras fritidsodling gå till fråga 9.

8. Hur lång tid av året äter du fritidsodlad potatis?

Antal veckor:
Antal veckor:

9. Odlar du själv potatis på din fritid?

1. Ja, färskpotatis
2. Ja, färsk och vinterpotatis
3. Ja, vinterpotatis
4. Nej => slut på intervjun

10. Ungefär hur stor är din fritidsodling av potatis?

Svar: _____
(uttryckt i m, m² eller hektar)

Om svar inte kan anges i m, m² eller hektar kan man fråga:

10. Ungefär hur många kilo potatis sätter du per år?

Svar: _____