

EU-sympatier i november 2003 och folkomröstningen om euron i september 2003

The EU Preferences in November 2003 and the Referendum on the Euro

I korta drag

I Partisymptiundersökningen som SCB genomförde i november tillfrågades ett urval av svenska medborgare om inställningen till EU – frågan löd: "Är du i huvudsak *för* eller *mot* det svenska medlemskapet i EU eller har du ingen bestämd åsikt?". I stället för en fråga om EMU-sympatierna som har mätts tidigare ställdes en fråga om hur man gjorde i folkomröstningen om euron som hölls i september.

Intervjuerna gjordes per telefon under perioden den 3 till den 24 november 2003.

Fortfarande fler för än mot Sveriges EU-medlemskap

Drygt en tredjedel av tillfrågade – ca 36 procent – säger att de i huvudsak är *mot* Sveriges medlemskap i EU (ca 36 även i maj). Andelen *för* EU-medlemskapet är ca 44 procent (ca 42 i maj) och andelen som saknar åsikt är ca 20 procent (ca 22 i maj). Andelen *för* medlemskapet har sedan november 2001 varit signifikant större än andelen *mot*. Kvinnor är i högre grad än män *mot* EU-medlemskapet – ca 40 resp. ca 31 procent. Jämfört med maj 2003 har andelen positiva till EU ökat bland kvinnor (statistiskt säkerställt) medan andelen "*vet ej*" minskat. Bland män är andelen *för* EU fortfarande signifikant större än andelen *mot*, och jämfört med maj 2003 har andelen *för* ökat signifikant.

Andel som är för respektive mot EU-medlemskapet i november 2003, svarsfördelning efter kön. Procent

	För	Mot	Vet ej	S:a	Antal svar
Samtliga	44,4	35,5	20,1	100	6911
Kvinnor	36,9	39,6	23,5	100	3556
Män	52,3	31,2	16,5	100	3355

Kvinnorna sa nej till euron – jämnt bland männen

I folkomröstningen om euron som valuta i Sverige blev resultatet: 42,0 procent för ja, 55,9 procent för nej och 2,1 procent blankt. I PSU, som endast riktar sig till röstberättigade i riksdagsval, svarade 43,2 procent att de röstat ja, 54,6 pro-



Statistiska centralbyrån
Statistics Sweden

Staffan Sollander, SCB, tfn 08-50 69 49 38 , staffan.sollander@scb.se

Statistiken har producerats av SCB, som ansvarar för officiell statistik inom området.

ISSN 1403-1639 Serie Medborgarinflytande – ME. Utkom den 16 december 2003.
Tidigare publicering: Se avsnittet Fakta om statistiken.
Utgivare av Statistiska meddelanden är Svante Öberg, SCB.

cent att de röstat nej och 2,2 procent att de röstat blankt. Bland kvinnorna är det stor skillnad mellan ja och nej – ca 38 procent röstade ja medan ca 60 procent röstade nej. Redan i PSU maj-03 var skillnaden mellan ja och nej ca 20 procentenheter bland kvinnorna. Bland männen är det jämnt mellan ja- och nej-röster i folkomröstningen – ca 49 procent vilket det också var i PSU maj-03.

Andel som röstade JA respektive NEJ till euron i folkomröstningen 2003, svarsfördelning efter kön. Procent

	Ja	Nej	Blankt	S:a	Antal svar
Samtliga	43,2	54,6	2,2	100	6228
Kvinnor	38,1	59,7	2,2	100	3214
Män	48,7	49,1	2,2	100	3014

Rikstäckande sannolikhetsurval

Intervjuerna gjordes per telefon med ett riksomfattande slumpmässigt sannolikhetsurval omfattande 9 127 i riksdagsval röstberättigade personer utan övre åldersgräns. Av dessa har 9,8 procent ej anträffats (inkl. hemligt telefonnummer och saknar telefon), 3,0 procent varit alltför sjuka för att intervjuas samt 11,4 procent inte velat medverka till någon del vid intervjun. Det förekommer också att personer inte velat besvara vissa frågor. Intervjuerna gjordes per telefon under perioden den 3 till 24 november.

I folkomröstningen om euron fick de som är röstberättigade i de kommunala valen delta, dvs. även vissa utländska medborgare bosatta i Sverige. De utgör ca 300 000 personer, dvs. ca 5 procent av väljarkåren i folkomröstningen. Utländska medborgare ingår inte i populationen för Partisymptiundersökningen eftersom den är inriktad på riksdagsval.

Innehåll

Statistiken med kommentarer	4
EU-sympatierna	4
Fortfarande fler för än mot Sveriges EU-medlemskap	4
Förändringar i EU-sympatierna sedan maj 2003	4
EU-sympatierna från maj 1992 till november 2003	5
Folkomröstningen om euron	6
Folkomröstningen och EMU-sympati i maj 2003	6
Folkomröstningen och partisympati i november	6
Tabeller	8
1. Röstat JA eller NEJ till euro i folkomröstningen, svarsfördelning efter EMU-sympati i maj 2003 och kön. Procent	8
2. Rösta JA eller NEJ till euro i folkomröstningen, svarsfördelning efter EU-sympati i november 2003 och kön. Procent	8
3. EU-sympati november 2003, svarsfördelning efter kön samt efter hur man röstade i EU-folkomröstningen i november 1994. Röstberättigade 1994. Procent	8
4. EU-sympati i november 2003, svarsfördelning efter EU-sympati i maj 2003. Procent	8
5. EU-sympatier. Svarsfördelning november 2003. Procent	9
6. Folkomröstningen om euron 2003. Svarsfördelning. Procent	11
Fakta om statistiken	13
Detta omfattar statistiken	13
Så görs statistiken	13
Statistikens tillförlitlighet	13
Bra att veta	13
In English	14
Summary	14
List of tables	14
List of terms	15

Statistiken med kommentarer

EU-sympatierna

Fortfarande fler för än mot Sveriges EU-medlemskap

Drygt en tredjedel av tillfrågade – ca 36 procent – säger att de i huvudsak är *mot* Sveriges medlemskap i EU (ca 36 även i maj). Andelen *för* EU-medlemskapet är ca 44 procent (ca 42 i maj) och andelen som saknar åsikt är ca 20 procent (ca 22 i maj). Andelen *för* medlemskapet har sedan november 2001 varit signifikant större än andelen *mot*. Kvinnor är i högre grad än män *mot* EU-medlemskapet – ca 40 resp. ca 31 procent. Jämfört med maj 2003 har andelen positiva till EU ökat bland kvinnor (statistiskt säkerställt) medan andelen ”vet ej” minskat. Bland män är andelen *för* EU fortfarande signifikant större än andelen *mot*, och jämfört med maj 2003 har andelen *för* ökat signifikant.

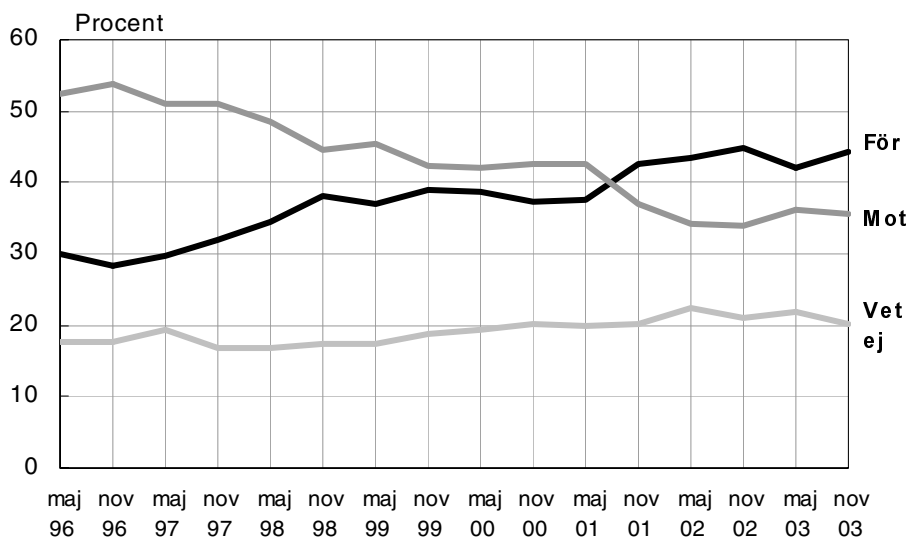
Andel som är för respektive mot EU-medlemskapet i november 2003, svarsfördelning efter kön. Procent

	För	Mot	Vet ej	S:a	Antal svar
Samtliga	44,4	35,5	20,1	100	6911
Kvinnor	36,9	39,6	23,5	100	3556
Män	52,3	31,2	16,5	100	3355

Förändringar i EU-sympatierna sedan maj 2003

Av dem som i maj 2003 svarade att de var *för* Sveriges medlemskap i EU är det ca 81 procent som står fast, medan ca 8 procent nu är *mot* och ca 11 procent inte har någon uppfattning (se tabell 4). Bland dem som var *mot* EU-medlemskapet i maj 2003 är ca 78 procent fortfarande *mot* medan ca 10 procent nu är *för* EU och ca 12 procent saknar uppfattning.

EU-sympatierna från maj 1996 till november 2003. Procent



Den fråga som ställdes löd: "Är du i huvudsak för eller mot det svenska medlemskapet i EU eller har du ingen bestämd åsikt?"

EU-sympatierna från maj 1992 till november 2003

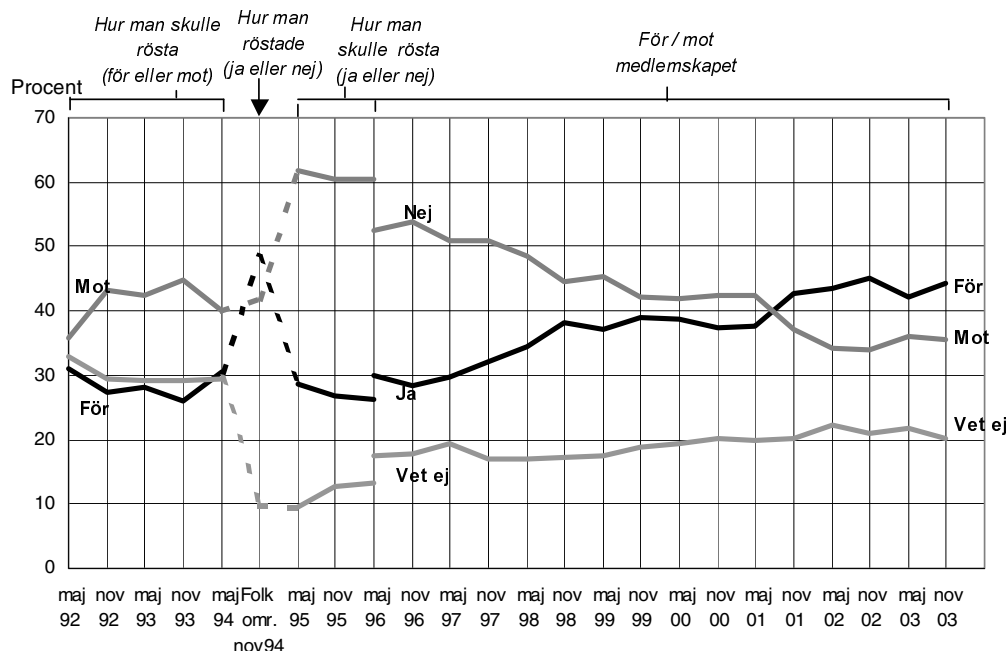
EU-frågan ställdes första gången i PSU i maj 1992, och till och med sista mätningen (maj 1994) före folkomröstningen 1994 låg andelen osäkra kring 30 procent (se diagram). Andelen som skulle *rösta mot* låg runt 40 procent och andelen som skulle *rösta för* runt 30 procent. I PSU som gjordes i november 1994, dvs. efter folkomröstningen, uppgav dryga 40 procent att de hade röstat *nej* och 50 procent att de hade röstat *ja* medan 10 procent hade röstat blankt eller inte röstat alls. Folkomröstningsresultatet var 52,3 procent *ja*, 46,8 procent *nej* och 0,9 procent blankt. Valdeltagandet var 83,3 procent.

Vid mätningen i maj 1995 var andelen som uppgav att de skulle *rösta nej* till EU drygt 20 procentenheter högre än strax efter folkomröstningen. Också i november 1995 och maj 1996 (då denna frågan ställdes för sista gången) låg andelen som svarade att de skulle *rösta nej* kvar på denna nivå (runt 60 procent).

I mätningen i november 1996 hade frågan om hur man skulle rösta vid en EU-omröstning ersatts av frågan om man ”i huvudsak är *för* eller *mot* det svenska medlemskapet i EU”. Denna fråga ställdes också i maj 1996.

Från november 1996 har andelen *för* EU-medlemskapet ökat fram till i november 1999 (från ca 28 till ca 39 procent). Därefter planade trenden ut och nivån var nere på drygt 37 procent i november 2000 och maj 2001. I november 2001 har kurvan emellertid vänt och gått upp till ca 45 procent för ett år sedan. Nedgången till maj 2003 tycks vara tillfällig och andelen *för* EU är i november 2003 ca 44 procent. Andelen som är *mot* EU-medlemskapet har minskat från ca 54 procent i november 1996. Den neråtgående trenden planade ut och mellan november 1999 och maj 2001 har andelen *mot* EU-medlemskapet varit 42-43 procent. Sedan dess har andelen *mot* minskat och uppgår i november 2003 till ca 36 procent.

EU-sympatierna från maj 1992 till november 2003. Procent



Från maj 1992 till maj 1994 ställdes frågan: "Om vi idag skulle ha folkomröstning om Sveriges anslutning till EU, hur skulle Ni då rösta – för eller mot anslutning?"

I november 1994 ställdes frågan: "Röstade Ni ja eller nej i folkomröstningen?"

Från maj 1995 till maj 1996 ställdes frågan: "Om vi idag skulle ha folkomröstning om Sveriges medlemskap i EU hur skulle Ni då rösta – ja eller nej till medlemskap?"

Sedan maj 1996 ställs frågan: "Är Ni i huvudsak *för* eller *mot* det svenska medlemskapet i EU eller har Ni ingen bestämd åsikt?"

Folkomröstningen om euron

I tabellerna redovisas skattade procentfördelningar för de svarande i PSU. Bland dessa uppger 91,3 procent att de deltagit i folkomröstningen jämfört med 82,6 procent i väljarkåren. Skillnaden kan till stor del förklaras av att valdeltagandet i bortfallsgruppen är betydligt lägre än i svarandegruppen bl.a. som en följd av att många äldre och sjuka ingår i bortfallet. Dessutom riktar sig PSU endast till dem som är röstberättigade i riksdagsval.

Valdeltagandet bland de olika partiernas sympatisörer varierar endast lite – från ca 92 procent bland socialdemokrater till ca 95 procent bland moderater, folkpartister och vänsterpartister.

I folkomröstningen om euron som valuta i Sverige blev resultatet: 42,0 procent för ja, 55,9 procent för nej och 2,1 procent blankt. I PSU svarade 43,2 procent att de röstat ja, 54,6 procent att de röstat nej och 2,2 procent att de röstat blankt. Bland kvinnorna är det stor skillnad mellan ja och nej – ca 38 procent röstade ja medan ca 60 procent röstade nej. Redan i PSU maj-03 var skillnaden mellan ja och nej ca 20 procentenheter bland kvinnorna. Bland männen är det jämnt mellan ja- och nej-röster i folkomröstningen – ca 49 procent vilket det också var i PSU maj-03.

Andel som röstade JA respektive NEJ till euron i folkomröstningen 2003, svarsfördelning efter kön. Procent

	Ja	Nej	Blankt	S:a	Antal svar
Samtliga	43,2	54,6	2,2	100	6228
Kvinnor	38,1	59,7	2,2	100	3214
Män	48,7	49,1	2,2	100	3014

Folkomröstningen och EMU-sympati i maj 2003

Av dem som i maj 2003 sade att de skulle rösta ja om det varit folkomröstning om euron då uppger ca 84 procent att de också röstade ja i folkomröstningen i september. Av dem som i maj sade nej till euron röstade ca 86 procent senare nej i folkomröstningen. Av ja-röstarna i maj bytte ca 15 procent sida till september medan ca 13 procent av nej-röstarna i maj bytte sida, vilket innebär en ca 0,7 procentig nettovinst för nej (procent av alla som svarade ja/nej/vet ej i maj och i november uppgav hur de röstat i folkomröstningen). Bland dem som i maj svarade "vet ej" på frågan och som röstade i september röstade ca 42 procent ja och ca 52 procent nej.

Andel som röstade JA respektive NEJ till euron i folkomröstningen 2003, svarsfördelning efter EMU-sympati i maj 2003. Procent

Skulle röstat ja/nej till euron i maj 2003	Folkomröstningen om euron				
	Ja	Nej	Blankt	S:a	Antal svar
Ja	84,2	14,5	1,2	100	1300
Nej	12,6	85,9	1,5	100	1720
Vet ej	42,3	52,1	5,6	100	821

Folkomröstningen och partisympati i november

Högst andel ja-röstande fanns bland moderaternas sympatisörer – ca 74 procent – skillnaden mellan ja och nej var ungefär densamma i folkomröstningen som i mätningen i maj. Bland folkpartisterna röstade ca 66 procent ja dvs. en ökning på ca 4 procentenheter sedan maj. Bland kristdemokrater och socialdemokrater röstade ca 42 procent ja i folkomröstningen. Varken för kristdemokraterna eller

för socialdemokraterna innebär det någon signifikant skillnad mot resultaten i maj. Av centerpartisterna röstade ca 20 procent ja vilket innebär en signifikant minskning sedan maj då ca 28 procent skulle röstat ja (av dem som svarade ja eller nej). Ca 18 procent av miljöpartisterna röstade ja i folkomröstningen vilket är signifikant färre än i maj då ca 25 procent skulle röstat ja. Även bland vänsterpartisterna är det något färre som slutligen röstade ja i folkomröstningen än som skulle gjort det i maj.

Andel som röstade JA respektive NEJ till euron i folkomröstningen 2003 samt EMU-sympati i maj 2003 (exkl. "vet ej") efter partisympati. Procent

Partisympati "bästa parti"	Folkomröstningen		Maj 2003	
	Ja	Nej	Ja	Nej
Centerpartiet	20,0	77,7	28,2	71,8
Folkpartiet liberalerna	66,2	32,0	62,1	37,9
Moderaterna	73,5	24,6	73,8	26,2
Kristdemokraterna	41,5	57,0	37,5	62,5
Miljöpartiet de gröna	18,1	79,3	25,0	75,0
Socialdemokraterna	41,7	56,4	41,8	58,2
Vänsterpartiet	13,5	84,7	16,6	83,4

Tabeller

1. Röstat JA eller NEJ till euro i folkomröstningen, svarsfördelning efter EMU-sympati i maj 2003 och kön. Procent

1. The referendum on the euro by euro preferences in May 2003 and sex. Per cent

Skulle röstat JA/NEJ till euron i maj 2003	Folkomröstningen om euron.												
	Alla				Kvinnor				Män				
	JA	NEJ	Blank	S:a	Antal svar	JA	NEJ	Blank	S:a	JA	NEJ	Blank	S:a
JA	84,2	14,5	1,2	100	1300	80,2	17,3	2,5	100	87,3	12,4	0,3	100
NEJ	12,6	85,9	1,5	100	1720	12,1	86,6	1,3	100	13,3	85,1	1,6	100
Vet ej	42,3	52,1	5,6	100	821	41	54,3	4,7	100	44	49,1	6,9	100

2. Rösta JA eller NEJ till euro i folkomröstningen, svarsfördelning efter EU-sympati i november 2003 och kön. Procent

2. The referendum on the euro by EU preferences in November 2003 and sex. Per cent

EU-sympati november 2003	Folkomröstningen om euron.												
	Alla				Kvinnor				Män				
	JA	NEJ	Blank	S:a	Antal svar	JA	NEJ	Blank	S:a	JA	NEJ	Blank	S:a
För	78,1	20,3	1,6	100	2881	78,1	20,2	1,7	100	78,0	20,5	1,5	100
Mot	7,4	91,2	1,4	100	2273	7,1	91,2	1,7	100	7,9	91,2	0,9	100
Vet ej	25,6	68,8	5,6	100	1074	24,6	71,1	4,2	100	27,2	65,0	7,8	100

3. EU-sympati november 2003, svarsfördelning efter kön samt efter hur man röstade i EU-folkomröstningen i november 1994. Röstberättigade 1994. Procent

3. EU preferences in Nov 2003 by sex and voting in the EU referendum in 1994. Per cent

Folkomröstningen i november 1994	För eller mot Sveriges EU-medlemskap (EU-sympati). November 2003												
	Alla				Kvinnor				Män				
	För	Mot	Vet ej	S:a	Antal svar	För	Mot	Vet ej	S:a	För	Mot	Vet ej	S:a
Röstade JA	76,3	12,1	11,6	100	2814	70,9	14,5	14,6	100	80,6	10,2	9,2	100
Röstade NEJ	12,0	72,4	15,6	100	2307	9,3	73,7	17,0	100	15,7	70,6	13,7	100
Deltog ej/blank	29,0	20,6	50,3	100	878	26,3	18,8	54,9	100	32,9	23,1	44,0	100

4. EU-sympati i november 2003, svarsfördelning efter EU-sympati i maj 2003. Procent

4. EU preferences in November 2003 by EU preferences in May 2003. Per cent

EU-sympati maj 2003	För eller mot Sveriges EU-medlemskap (EU-sympati). November 2003												
	Alla				Kvinnor				Män				
	För	Mot	Vet ej	S:a	Antal svar	För	Mot	Vet ej	S:a	För	Mot	Vet ej	S:a
För	80,9	8,0	11,1	100	1816	75,9	10,2	13,9	100	84,8	6,3	8,9	100
Mot	10,0	77,8	12,2	100	1502	9,1	78,3	12,7	100	11,2	77,3	11,5	100
Vet ej	28,4	25,2	46,5	100	878	25,8	24,9	49,3	100	32,3	25,6	42,2	100

5. EU-sympatier. Svartsfördelning november 2003. Procent

5. EU preferences in November 2003. Per cent

Frågan löd: "Är ni i huvudsak *för* eller *mot* det svenska medlemskapet i EU eller har ni ingen bestämd åsikt?"

	Nov 2003												
	Alla					Kvinnor				Män			
	För	Mot	Vet ej	S:a	Antal svar	För	Mot	Vet ej	S:a	För	Mot	Vet ej	S:a
Hela urvalet	44,4	35,5	20,1	100	6 911	36,9	39,6	23,5	100	52,3	31,2	16,5	100
5:1 Ålder													
18 - 20 år	38,5	28,9	32,6	100	301	31,1	32,5	36,4	100	46,0	25,3	28,7	100
21 - 29 år	46,4	30,2	23,4	100	920	40,3	35,2	24,5	100	52,2	25,5	22,3	100
30 - 39 år	48,1	32,8	19,1	100	1 303	41,3	34,9	23,8	100	54,5	30,8	14,7	100
40 - 49 år	47,5	38,8	13,7	100	1 142	41,1	43,8	15,2	100	54,6	33,4	12,0	100
50 - 59 år	44,0	40,8	15,3	100	1 324	36,4	47,1	16,5	100	52,4	33,8	13,9	100
60 år -	40,2	35,3	24,5	100	1 921	31,6	37,9	30,5	100	50,3	32,3	17,4	100
5:2 Region													
Stormalmö	57,6	21,2	21,2	100	387	50,7	24,9	24,4	100	65,1	17,2	17,7	100
Ovr. södra Götaland	44,5	35,0	20,5	100	595	36,9	37,5	25,6	100	53,9	31,8	14,2	100
Småland med öarna	38,6	40,4	21,0	100	629	32,7	42,2	25,1	100	44,6	38,5	16,9	100
Göteborgs kommun	50,4	27,1	22,5	100	347	42,8	30,1	27,1	100	57,5	24,3	18,2	100
Ovriga Västsverige	41,1	38,7	20,2	100	995	32,5	43,7	23,7	100	50,1	33,4	16,5	100
Stockholms stad	58,9	25,7	15,4	100	545	54,0	27,7	18,3	100	64,9	23,3	11,8	100
Ovr. Stockholms län	52,6	28,8	18,5	100	794	43,0	35,9	21,1	100	62,1	21,9	16,0	100
Ostra Mellansverige	42,8	37,2	20,0	100	1 179	35,4	42,4	22,2	100	51,2	31,2	17,6	100
Norra Mellansverige	37,3	40,3	22,4	100	687	29,3	42,8	27,9	100	45,4	37,8	16,8	100
Mellersta o. norra Norrland	33,5	46,1	20,5	100	753	25,7	51,5	22,8	100	41,1	40,8	18,2	100
5:3 Tätortsbefolkning													
Mindre än 50 procent	28,5	49,6	21,9	100	137	30,0	45,7	24,3	100	26,9	53,7	19,4	100
50 - 89 procent	39,9	39,4	20,7	100	4 219	31,9	43,8	24,3	100	48,3	34,7	16,9	100
90 - 99 procent	50,6	29,3	20,1	100	1 837	43,3	33,4	23,3	100	58,2	25,0	16,8	100
100 procent	57,8	25,9	16,3	100	718	50,7	29,9	19,4	100	65,9	21,4	12,8	100
5:4 Bostad													
Eget hem (villa etc)	44,5	37,8	17,7	100	3 829	37,6	41,9	20,5	100	51,2	33,8	15,0	100
Lägenhet, hyres	41,2	35,2	23,6	100	1 996	33,0	39,3	27,8	100	51,0	30,3	18,7	100
Lägenhet, bostadsrätt	51,2	27,9	20,9	100	1 024	42,8	33,2	24,0	100	60,9	21,8	17,3	100
5:5 Barn													
Utan barn, 18 - 34 år	47,3	28,9	23,9	100	1 362	40,2	33,5	26,3	100	52,9	25,2	21,9	100
Utan barn, 35 år -	42,0	37,6	20,4	100	3 489	34,3	41,2	24,5	100	50,4	33,6	16,0	100
Med barn, 1-2 barn	47,3	35,2	17,5	100	1 690	40,1	38,4	21,4	100	56,3	31,1	12,6	100
Med 3 barn -	43,2	41,6	15,1	100	370	35,2	49,7	15,1	100	50,8	34,0	15,2	100
5:6 Partival 2002													
Centerpartiet	33,0	48,0	19,0	100	352	25,1	52,9	21,9	100	41,8	42,4	15,8	100
Folkpartiet Liberalerna	66,3	20,9	12,8	100	745	58,8	24,7	16,5	100	76,3	15,9	7,8	100
Moderaterna	72,4	17,6	10,0	100	1 023	65,2	21,1	13,7	100	78,2	14,8	7,0	100
Kristdemokraterna	43,9	42,1	14,0	100	399	38,5	43,8	17,8	100	49,7	40,3	9,9	100
Miljöpartiet de gröna	32,1	51,6	16,3	100	246	26,2	56,4	17,4	100	41,2	44,3	14,4	100
Socialdemokraterna	42,6	36,1	21,3	100	2 365	33,7	41,2	25,1	100	51,5	31,1	17,4	100
Vänsterpartiet	21,7	61,7	16,6	100	494	20,0	62,0	18,0	100	24,3	61,4	14,3	100
Ovriga partier	9,7	77,4	12,9	100	62	3,2	77,4	19,4	100	16,1	77,4	6,5	100
Ej röstat	26,8	37,0	36,2	100	792	21,3	39,6	39,1	100	31,6	34,7	33,7	100
5:7 Partisympati nov 2003													
Centerpartiet	29,8	49,5	20,7	100	329	21,0	56,2	22,8	100	38,3	43,1	18,6	100
Folkpartiet Liberalerna	66,9	21,5	11,5	100	650	60,2	24,7	15,1	100	75,5	17,5	7,0	100
Moderaterna	73,4	17,2	9,3	100	1 028	68,0	20,5	11,5	100	77,4	14,8	7,8	100
Kristdemokraterna	41,3	41,6	17,2	100	303	36,8	42,9	20,2	100	46,4	40,0	13,6	100
Miljöpartiet de gröna	29,7	52,7	17,6	100	256	25,5	56,5	18,0	100	36,8	46,3	16,8	100
Socialdemokraterna	44,9	33,4	21,7	100	2 168	35,5	37,8	26,7	100	54,0	29,2	16,8	100
Vänsterpartiet	20,3	61,5	18,2	100	468	16,7	66,3	17,0	100	25,5	54,7	19,8	100
Ovriga partier	17,8	71,1	11,1	100	45	10,0	80,0	10,0	100	24,0	64,0	12,0	100
Inga sympatier/Vet ej	30,2	40,1	29,7	100	1 664	25,8	41,3	32,9	100	35,4	38,8	25,9	100

5. Forts.

5. Cont.

	Nov 2003												
	Alla					Kvinnor				Män			
	För	Mot	Vet ej	S:a	Antal svar	För	Mot	Vet ej	S:a	För	Mot	Vet ej	S:a
Hela urvalet	44,4	35,5	20,1	100	6 911	36,9	39,6	23,5	100	52,3	31,2	16,5	100
5:8 yrkesverksam													
Yrkesverksamma	47,7	35,0	17,3	100	4 516	40,4	39,6	19,9	100	54,6	30,6	14,8	100
Ej yrkesverksamma	38,1	36,5	25,4	100	2 393	31,2	39,6	29,2	100	47,1	32,5	20,4	100
5:9 Socioekonomisk grupp (inkl. ej yrkesverksamma)													
Arbetare	29,6	43,6	26,8	100	2 603	23,2	46,6	30,1	100	36,2	40,4	23,4	100
Ej facklärd, varuprod.	27,0	43,8	29,2	100	459	15,0	43,1	41,9	100	33,4	44,1	22,4	100
Ej facklärd, tjänsteprod.	29,4	43,1	27,5	100	1 098	22,8	47,9	29,3	100	41,9	34,0	24,1	100
Facklärd, varuprod.	33,7	41,9	24,4	100	627	28,8	40,9	30,3	100	34,2	42,1	23,7	100
Facklärd, tjänsteprod	27,0	47,0	26,0	100	419	26,6	46,7	26,6	100	30,0	50,0	20,0	100
Tjänstemän	56,0	29,9	14,0	100	3 013	47,9	35,3	16,9	100	66,0	23,4	10,6	100
Lägre I (- 2 års utb.)	35,6	39,3	25,1	100	275	32,0	41,4	26,6	100	45,8	33,3	20,8	100
Lägre II (2 - 3 års utb.)	50,7	32,4	16,9	100	639	44,1	37,8	18,1	100	60,5	24,4	15,1	100
Mellan (3 - 6 års utb.)	55,0	30,8	14,3	100	1 226	48,8	34,5	16,6	100	62,9	25,8	11,2	100
Högre (6års utb. -)	67,8	24,1	8,1	100	873	58,2	30,8	11,0	100	75,3	18,8	5,9	100
Ensamföretagare	45,9	35,3	18,8	100	329	40,6	32,8	26,6	100	49,3	36,8	13,9	100
Ovriga företagare	60,9	27,0	12,2	100	304	43,8	40,0	16,3	100	67,0	22,3	10,7	100
Lantbrukare	25,5	46,9	27,6	100	98	16,3	51,2	32,6	100	32,7	43,6	23,6	100
Studierande	47,1	31,2	21,7	100	461	40,0	35,7	24,3	100	55,8	25,7	18,4	100
5:10 Socioekonomisk grupp (yrkesverksamma)													
Arbetare	32,2	43,2	24,6	100	1 707	24,9	47,4	27,6	100	38,7	39,4	21,9	100
Ej facklärd, varuprod.	30,6	43,8	25,6	100	297	18,3	43,9	37,8	100	35,3	43,7	20,9	100
Ej facklärd, tjänsteprod.	33,3	42,0	24,7	100	700	24,1	48,2	27,8	100	46,1	33,4	20,5	100
Facklärd, varuprod.	35,5	41,0	23,5	100	400	38,2	38,2	23,5	100	35,2	41,3	23,5	100
Facklärd, tjänsteprod	27,1	48,1	24,8	100	310	26,4	48,6	25,0	100	33,3	43,3	23,3	100
Tjänstemän	57,7	30,0	12,3	100	2 273	49,8	35,3	15,0	100	67,0	23,8	9,2	100
Lägre I (- 2 års utb.)	40,7	38,3	21,0	100	162	39,3	41,1	19,6	100	43,6	32,7	23,6	100
Lägre II (2 - 3 års utb.)	54,7	31,2	14,1	100	481	47,9	35,6	16,5	100	64,5	24,9	10,7	100
Mellan (3 - 6 års utb.)	55,6	31,4	13,0	100	940	49,3	35,6	15,1	100	63,5	26,1	10,3	100
Högre (6års utb. -)	66,7	25,2	8,1	100	690	55,8	32,5	11,7	100	75,4	19,4	5,2	100
Ensamföretagare	49,4	35,3	15,2	100	269	50,0	33,7	16,3	100	49,1	36,3	14,6	100
Ovriga företagare	66,3	22,4	11,2	100	205	50,0	34,8	15,2	100	71,1	18,9	10,1	100
Lantbrukare	40,0	52,0	8,0	100	25	20,0	80,0	-	100	45,0	45,0	10,0	100
5:11 Arbetsgivare (yrkesverksamma)													
Offentlig sektor	42,1	40,0	17,9	100	1 625	36,0	44,5	19,5	100	56,2	29,4	14,3	100
Statligt anställda	53,0	33,3	13,7	100	415	48,2	35,7	16,1	100	57,4	31,0	11,6	100
Kommunalt anställda	38,2	42,1	19,7	100	944	32,6	47,1	20,3	100	55,4	26,6	18,0	100
Landstingsanställda	38,7	43,2	18,0	100	266	35,8	44,2	19,9	100	55,0	37,5	7,5	100
Privat sektor	50,5	32,7	16,9	100	2 295	45,7	34,0	20,3	100	53,3	31,9	14,8	100
Anställda arbetare	35,4	41,4	23,2	100	1 102	28,7	42,2	29,0	100	38,5	41,0	20,6	100
Anställda tjänstemän	64,4	24,6	11,0	100	1 193	57,2	28,4	14,4	100	69,8	21,8	8,4	100
5:12 Fackförening (yrkesverksamma)													
Ej anställd	53,8	29,8	16,4	100	580	45,2	34,4	20,4	100	57,9	27,7	14,5	100
LO	31,7	45,1	23,2	100	1 520	25,5	48,3	26,2	100	37,8	41,9	20,3	100
TCO	55,4	32,5	12,1	100	989	48,4	37,7	13,9	100	64,8	25,4	9,7	100
SACO	63,4	28,5	8,1	100	481	55,2	33,6	11,2	100	72,3	22,9	4,8	100
Annan	54,8	30,2	15,1	100	126	46,9	31,3	21,9	100	62,9	29,0	8,1	100
Ej ansluten	54,3	27,5	18,2	100	807	46,0	33,0	21,1	100	61,0	23,1	15,9	100
5:13 Utbildningsnivå													
Förgymnasial utbildning	31,4	41,1	27,5	100	1 400	25	43	32,2	100	38	39	23,2	100
Gymnasial utbildning	42,5	38,0	19,5	100	2 989	36	43	21,2	100	50	33	17,9	100
Eftergym. utb. mindre än 3 år	59,4	28,2	12,3	100	875	49	36	15,6	100	71	20	8,8	100
Eftergym. utb. minst 3 år	63,2	27,5	9,3	100	1 014	54	32	13,4	100	74	22	4,3	100
Okänd utbildning	31,1	34,3	34,6	100	633	24	34	42,5	100	41	35	23,9	100

6. Folkomröstningen om euron 2003. Svarsfördelning. Procent

6. The referendum on the euro 2003. Per cent

	Nov 2003												
	Alla					Kvinnor				Män			
	Ja	Nej	Blank	S:a	Antal svar	Ja	Nej	Blank	S:a	Ja	Nej	Blank	S:a
Hela urvalet	43,2	54,6	2,2	100	6 228	38,1	59,7	2,2	100	48,7	49,1	2,2	100
6:1 Ålder													
18 - 20 år	33,8	62,3	3,8	100	260	25,4	70,9	3,7	100	42,9	53,2	4,0	100
21 - 29 år	42,5	53,0	4,5	100	815	37,9	57,4	4,7	100	46,9	48,8	4,3	100
30 - 39 år	45,7	52,5	1,8	100	1 196	41,0	56,9	2,1	100	50,1	48,3	1,6	100
40 - 49 år	44,6	53,6	1,8	100	1 054	38,9	59,7	1,4	100	51,1	46,7	2,2	100
50 - 59 år	43,5	54,6	1,9	100	1 234	37,4	60,9	1,7	100	50,3	47,6	2,1	100
60 år -	42,3	56,1	1,6	100	1 669	38,3	59,9	1,8	100	46,8	51,9	1,3	100
6:2 Region													
Stormalmö	57,8	40,6	1,7	100	360	55,1	43,8	1,1	100	60,6	37,1	2,3	100
Ovr. södra Götaland	46,0	51,4	2,6	100	535	41,7	55,9	2,4	100	51,0	46,1	2,9	100
Småland med öarna	38,2	59,5	2,3	100	560	32,1	65,7	2,1	100	44,3	53,2	2,5	100
Göteborgs kommun	51,2	46,2	2,6	100	303	42,1	52,6	5,3	100	60,3	39,7	0,0	100
Ovriga Västsverige	37,9	60,1	2,0	100	894	32,8	64,6	2,6	100	43,2	55,4	1,4	100
Stockholms stad	55,9	42,5	1,6	100	501	50,9	47,3	1,8	100	62,1	36,6	1,3	100
Ovr. Stockholms län	52,8	43,8	3,4	100	712	45,1	52,4	2,5	100	60,6	35,1	4,2	100
Ostra Mellansverige	42,5	55,5	2,1	100	1 067	37,5	60,6	1,9	100	48,1	49,7	2,2	100
Norra Mellansverige	35,2	62,5	2,3	100	622	31,4	66,0	2,5	100	39,1	59,0	2,0	100
Mellersta o. norra Norrland	30,1	68,4	1,5	100	674	25,2	73,9	0,9	100	34,9	63,0	2,1	100
6:3 Tätortsbefolkning													
Mindre än 50 procent	27,6	70,7	1,6	100	123	32,3	66,2	1,5	100	22,4	75,9	1,7	100
50 - 89 procent	38,7	59,4	2,0	100	3 811	33,4	64,6	1,9	100	44,2	53,8	2,0	100
90 - 99 procent	49,9	47,3	2,8	100	1 644	44,5	52,5	3,0	100	55,6	41,8	2,6	100
100 procent	56,0	41,8	2,2	100	650	50,1	47,8	2,0	100	62,7	35,0	2,3	100
6:4 Bostad													
Eget hem (villa etc)	43,3	54,6	2,1	100	3 519	39,1	58,8	2,1	100	47,3	50,6	2,1	100
Lägenhet, hyres	38,9	58,6	2,4	100	1 741	31,9	66,0	2,1	100	47,5	49,7	2,8	100
Lägenhet, bostadsrätt	51,7	46,0	2,3	100	926	46,5	50,5	3,0	100	57,8	40,8	1,4	100
6:5 Barn													
Utan barn, 18 - 34 år	43,0	53,2	3,8	100	1 212	36,8	59,3	3,9	100	48,0	48,3	3,7	100
Utan barn, 35 år -	42,9	55,5	1,6	100	3 103	38,5	59,8	1,7	100	47,6	50,7	1,6	100
Med barn, 1-2 barn	44,3	53,6	2,1	100	1 573	38,3	59,4	2,3	100	52,0	46,2	1,9	100
Med 3 barn -	42,6	55,3	2,1	100	340	37,3	60,8	1,8	100	47,7	50,0	2,3	100
6:6 Partival 2002													
Centerpartiet	25,3	71,6	3,0	100	328	22,5	74,0	3,5	100	28,4	69,0	2,6	100
Folkpartiet liberalerna	65,0	32,5	2,5	100	708	58,1	39,2	2,7	100	74,2	23,5	2,3	100
Moderaterna	71,5	26,8	1,7	100	985	67,9	29,4	2,8	100	74,3	24,8	0,9	100
Kristdemokraterna	41,9	56,3	1,8	100	384	39,4	59,6	1,0	100	44,6	52,7	2,7	100
Miljöpartiet de gröna	18,3	79,0	2,6	100	229	15,1	82,0	2,9	100	23,3	74,4	2,2	100
Socialdemokraterna	40,0	58,4	1,6	100	2 216	33,3	65,1	1,6	100	46,6	51,8	1,6	100
Vänsterpartiet	16,7	81,6	1,7	100	474	17,4	81,2	1,4	100	15,5	82,3	2,2	100
Ovriga partier	14,5	85,5	0,0	100	55	7,4	92,6	0,0	100	21,4	78,6	0,0	100
Ej röstat	30,8	64,4	4,7	100	506	28,7	67,2	4,0	100	32,8	61,8	5,4	100
6:7 Partisympati nov 2003													
Centerpartiet	20,0	77,7	2,3	100	305	13,2	84,1	2,6	100	26,6	71,4	1,9	100
Folkpartiet liberalerna	66,2	32,0	1,8	100	612	59,8	38,4	1,7	100	74,4	23,7	1,9	100
Moderaterna	73,5	24,6	1,9	100	976	71,3	25,8	2,9	100	75,0	23,7	1,2	100
Kristdemokraterna	41,5	57,0	1,4	100	284	39,3	60,0	0,7	100	44,0	53,7	2,2	100
Miljöpartiet de gröna	18,1	79,3	2,6	100	232	16,9	80,4	2,7	100	20,2	77,4	2,4	100
Socialdemokraterna	41,7	56,4	1,9	100	1 994	34,6	63,4	1,9	100	48,6	49,7	1,8	100
Vänsterpartiet	13,5	84,7	1,8	100	443	12,8	85,7	1,5	100	14,6	83,1	2,2	100
Ovriga partier	23,7	73,7	2,6	100	38	6,7	86,7	6,7	100	34,8	65,2	0,0	100
Inga sympatier/Vet ej	33,4	63,3	3,3	100	1 344	33,0	64,4	2,7	100	33,9	62,0	4,0	100

6. Forts.

6. Cont.

	Nov 2003												
	Alla					Kvinnor				Män			
	Ja	Nej	Blank	S:a	Antal svar	Ja	Nej	Blank	S:a	Ja	Nej	Blank	S:a
Hela urvalet	43,2	54,6	2,2	100	6 228	38,1	59,7	2,2	100	48,7	49,1	2,2	100
6:8 yrkesverksam													
Yrkesverksamma	44,8	52,7	2,4	100	4 169	40,0	57,6	2,4	100	49,5	48,0	2,5	100
Ej yrkesverksamma	40,1	58,2	1,7	100	2 059	34,8	63,3	1,9	100	46,9	51,6	1,5	100
6:9 Socioekonomisk grupp (inkl. ej yrkesverksamma)													
Arbetare	28,8	68,9	2,4	100	2 270	25,6	72,4	2,0	100	32,1	65,2	2,8	100
Ej facklärd, varuprod.	30,4	66,8	2,8	100	395	28,1	69,5	2,3	100	31,5	65,5	3,0	100
Ej facklärd, tjänsteprod.	28,1	69,0	2,9	100	945	24,0	73,4	2,5	100	36,4	60,1	3,5	100
Facklärd, varuprod.	30,9	66,8	2,3	100	557	30,9	67,3	1,8	100	30,9	66,7	2,4	100
Facklärd, tjänsteprod	25,5	73,7	0,8	100	373	26,7	72,4	0,9	100	12,5	87,5	0,0	100
Tjänstemän	53,5	44,3	2,3	100	2 836	47,7	50,0	2,3	100	60,7	37,1	2,2	100
Lägre I (- 2 års utb.)	38,4	58,0	3,5	100	255	36,7	60,6	2,7	100	43,3	50,7	6,0	100
Lägre II (2 - 3 års utb.)	49,8	48,0	2,2	100	592	44,6	53,4	2,0	100	57,5	40,0	2,5	100
Mellan (3 - 6 års utb.)	51,5	46,3	2,2	100	1 150	48,7	49,5	1,8	100	55,2	42,2	2,6	100
Högre (6års utb. -)	63,4	34,6	2,0	100	839	54,3	42,5	3,2	100	70,7	28,3	1,1	100
Ensamföretagare	45,5	53,1	1,4	100	286	43,4	55,8	0,9	100	46,8	51,4	1,7	100
Ovriga företagare	57,9	40,3	1,8	100	278	44,9	52,2	2,9	100	62,2	36,4	1,4	100
Lantbrukare	24,0	76,0	0,0	100	75	16,7	83,3	0,0	100	28,9	71,1	0,0	100
Studera	45,1	53,2	1,7	100	412	36,1	61,4	2,6	100	57,0	42,5	0,6	100
6:10 Socioekonomisk grupp (yrkesverksamma)													
Arbetare	29,9	67,7	2,4	100	1 525	26,2	71,8	1,9	100	33,2	64,1	2,7	100
Ej facklärd, varuprod.	32,4	65,3	2,3	100	262	30,4	68,1	1,4	100	33,2	64,2	2,6	100
Ej facklärd, tjänsteprod.	29,8	67,1	3,1	100	617	24,5	72,2	3,3	100	37,6	59,6	2,8	100
Facklärd, varuprod.	31,8	65,5	2,7	100	368	40,0	60,0	0,0	100	31,1	66,0	3,0	100
Facklärd, tjänsteprod	25,2	74,5	0,4	100	278	25,9	73,7	0,4	100	17,4	82,6	0,0	100
Tjänstemän	53,6	43,7	2,7	100	2 163	47,5	49,8	2,7	100	60,8	36,4	2,7	100
Lägre I (- 2 års utb.)	39,7	55,0	5,3	100	151	38,0	58,0	4,0	100	43,1	49,0	7,8	100
Lägre II (2 - 3 års utb.)	50,2	47,1	2,6	100	456	44,6	53,1	2,2	100	58,4	38,4	3,2	100
Mellan (3 - 6 års utb.)	51,5	45,7	2,8	100	890	47,9	49,7	2,4	100	56,1	40,6	3,4	100
Högre (6års utb. -)	61,9	36,0	2,1	100	666	52,5	44,2	3,3	100	69,6	29,3	1,1	100
Ensamföretagare	46,4	52,3	1,3	100	237	48,4	50,5	1,1	100	45,2	53,4	1,4	100
Ovriga företagare	61,3	37,2	1,6	100	191	46,3	51,2	2,4	100	65,3	33,3	1,3	100
Lantbrukare	39,1	60,9	0,0	100	23	20,0	80,0	0,0	100	44,4	55,6	0,0	100
6:11 Arbetsgivare (yrkesverksamma)													
Offentlig sektor	38,3	58,7	3,0	100	1 524	34,6	62,8	2,6	100	47,2	49,0	3,8	100
Statligt anställda	46,8	49,6	3,6	100	387	43,6	52,1	4,3	100	49,7	47,2	3,0	100
Kommunalt anställda	35,0	62,3	2,7	100	884	31,4	66,5	2,1	100	46,0	49,3	4,7	100
Landstingsanställda	37,2	60,1	2,8	100	253	36,7	60,6	2,8	100	40,0	57,1	2,9	100
Privat sektor	47,9	49,8	2,3	100	2 111	46,4	51,5	2,1	100	48,9	48,7	2,4	100
Anställda arbetare	33,7	63,8	2,5	100	975	33,2	64,8	2,0	100	34,0	63,4	2,7	100
Anställda tjänstemän	60,1	37,8	2,1	100	1 136	54,3	43,4	2,2	100	64,6	33,4	2,0	100
6:12 Fackförening (yrkesverksamma)													
Ej anställd	51,5	46,9	1,5	100	522	45,6	52,7	1,8	100	54,4	44,2	1,4	100
LO	29,6	68,2	2,2	100	1 386	26,4	71,9	1,7	100	32,8	64,5	2,7	100
TCO	49,9	47,4	2,7	100	956	44,5	52,6	2,9	100	57,1	40,4	2,5	100
SACO	60,0	37,4	2,6	100	465	53,3	43,4	3,3	100	67,4	30,8	1,8	100
Annan	48,7	47,8	3,5	100	115	42,4	54,2	3,4	100	55,4	41,1	3,6	100
Ej ansluten	52,4	44,8	2,8	100	716	48,3	49,5	2,1	100	55,8	40,8	3,4	100
6:13 Utbildningsnivå													
Förgymnasial utbildning	31,6	65,8	2,6	100	1 222	26,8	70,7	2,6	100	36,0	61,3	2,7	100
Gymnasial utbildning	40,2	57,8	2,1	100	2 728	35,0	63,2	1,8	100	45,6	52,1	2,3	100
Eftergym. utb. mindre än 3 år	56,1	41,8	2,1	100	823	48,4	49,5	2,1	100	64,6	33,3	2	100
Eftergym. utb. minst 3 år	58,0	39,4	2,6	100	964	51,1	46,0	2,8	100	66,4	31,3	2,3	100
Okänd utbildning	38,7	59,9	1,4	100	491	36,8	60,7	2,6	100	41,1	58,9	0	100

Fakta om statistiken

Detta omfattar statistiken

I Partisymptiundersökningen som SCB genomförde i november 2003 (PSU nov-03) tillfrågades de utvalda också om inställningen till EU. EU-frågan löd: "Är du i huvudsak *för* eller *mot* det svenska medlemskapet i EU eller har du ingen bestämd åsikt?". EMU-sympatierna har mätts fram till och med maj 2003. I PSU nov-03 ställdes i stället frågor om deltagande och röstning i folkomröstningen om euron som hölls i september 2003.

Så görs statistiken

I PSU nov-03 gjordes intervjuerna per telefon med ett rikstäckande slumpmässigt sannolikhetsurval omfattande 9 127 svenska medborgare i åldrarna 18 år och uppåt. Av dessa kunde 9,8 procent inte anträffas (inkl. hemligt telefonnummer och saknar telefon) medan 3,0 procent var alltför sjuka för att intervjuas och 11,4 procent inte ville medverka i undersökningen. Bortfallet uppgick därmed till 24,2 procent. Det förekommer också att personer som medverkat i undersökningen inte velat besvara vissa enskilda frågor.

I höstens folkomröstning fick de som var röstberättigade i de kommunala valen delta dvs. även vissa utländska medborgare bosatta i Sverige. De utgör ca 300 000 personer dvs. ca 5 procent av väljarkåren i folkomröstningen. Utländska medborgare ingår inte i populationen för Partisymptiundersökningen eftersom den är inriktad på riksdagsval.

Intervjuerna gjordes under perioden den 3 till den 24 november 2003. SCB:s nästa partisymptiundersökning genomförs i maj 2004.

Statistikens tillförlitlighet

Felmarginaler: Redovisade procenttal är skattningar varför hänsyn till osäkerheten i dessa måste tas då slutsatser dras. Storleken på felmarginalerna (\pm halva 95-procentiga konfidensintervallet) beror dels på procenttalets storlek och dels på antalet svar som skattningen beräknas på (bastalet). För några kombinationer av antal svar och procenttalsskattningar ges felmarginalerna i tabellen nedan.

Antal svar	Procenttalsskattning									
	90 / 10	85 / 15	80 / 20	75 / 25	70 / 30	65 / 35	60 / 40	55 / 45	50	
100	$\pm 5,9$	$\pm 7,0$	$\pm 7,8$	$\pm 8,5$	$\pm 9,0$	$\pm 9,4$	$\pm 9,6$	$\pm 9,8$	$\pm 9,8$	
200	$\pm 4,2$	$\pm 5,0$	$\pm 5,5$	$\pm 6,0$	$\pm 6,0$	$\pm 6,6$	$\pm 6,8$	$\pm 6,9$	$\pm 6,9$	
400	$\pm 2,9$	$\pm 3,5$	$\pm 3,9$	$\pm 4,2$	$\pm 4,5$	$\pm 4,7$	$\pm 4,8$	$\pm 4,9$	$\pm 4,9$	
600	$\pm 2,4$	$\pm 2,9$	$\pm 3,2$	$\pm 3,5$	$\pm 3,7$	$\pm 3,8$	$\pm 3,9$	$\pm 4,0$	$\pm 4,0$	
1000	$\pm 1,9$	$\pm 2,2$	$\pm 2,5$	$\pm 2,7$	$\pm 2,8$	$\pm 3,0$	$\pm 3,0$	$\pm 3,1$	$\pm 3,1$	
1500	$\pm 1,5$	$\pm 1,8$	$\pm 2,0$	$\pm 2,2$	$\pm 2,3$	$\pm 2,4$	$\pm 2,5$	$\pm 2,5$	$\pm 2,5$	
3000	$\pm 1,1$	$\pm 1,3$	$\pm 1,4$	$\pm 1,6$	$\pm 1,6$	$\pm 1,7$	$\pm 1,8$	$\pm 1,8$	$\pm 1,8$	
6000	$\pm 0,8$	$\pm 0,9$	$\pm 1,0$	$\pm 1,1$	$\pm 1,2$	$\pm 1,2$	$\pm 1,2$	$\pm 1,3$	$\pm 1,3$	

Bra att veta

Mer information om statistiken och dess kvalitet ges i en särskild [Beskrivning av statistiken](#) på SCB:s webbplats, www.scb.se.

In English

Summary

EU preferences in November 2003 by sex

Question: - Are you principally for or against Sweden's membership in the EU or are you undecided?

	For	Against	Don't know	Total	Number of respondents
Total	44.4	35.5	20.1	100	6911
Women	36.9	39.6	23.5	100	3556
Men	52.3	31.2	16.5	100	3355

The referendum on the euro by sex. Survey results

	Yes	No	Blanks	Total	Number of respondents
Total	43.2	54.6	2.2	100	6228
Women	38.1	59.7	2.2	100	3214
Men	48.7	49.1	2.2	100	3014

The questions above were included in the Party Preference Survey (Partisymptatiundersökningen - PSU) conducted by Statistics Sweden (SCB) twice a year, in May and November, since 1972 (Sollander, S. (1979): *The Swedish Party Preference Surveys*. Survey Statistician No. 1, February 1979).

PSU is a telephone interview survey based on a simple random sample of about 9000 citizens of voting age with no upper age limit, thus the percentages presented are estimates and not precise. The degree of uncertainty for an estimate is depending on the percentage estimated and on the number of respondents.

The interviews were conducted between November 3 and 24. The non-response was 24,2 per cent in November 2003. Those "not at home" amounted to 9.8 per cent (including unlisted telephone numbers), those indisposed, etc. to 3.0 per cent and refusals to 11.4 per cent.

List of tables

1. The referendum on the euro by euro preferences in May 2003 and sex. Per cent	8
2. The referendum on the euro by EU preferences in November 2003 and sex. Per cent	8
3. EU preferences in Nov 2003 by sex and voting in the EU referendum in 1994. Per cent	8
4. EU preferences in November 2003 by EU preferences in May 2003. Per cent	8
5. EU preferences in November 2003. Per cent	9
6. The referendum on the euro 2003. Per cent	11

List of terms

Alla	Total
Arbetsgivare	Employment sector
Barn	Children
Befolkning	Population
Bostad	Type of dwelling
Fackförening	Trade union
Folkomröstning	Referendum
För	For
Ja	Yes
Kvinnor	Women
Medlemskap	Membership
Mot	Against
Män	Men
Nej	No
Partisympati	Party preference
Partival	Choice of Party
Procent	Per cent
Region	Region /Area
Rösta/röstar	Vote
Socioekonomisk grupp	Socio economic group
Sympati	Preference
Tätort	Densely populated area
Vet ej	Don't know
Ålder	Age