

Universitet och högskolor

Grundutbildning: Sökande och antagna till universitet och högskolor höstterminen 2002

Higher Education. Undergraduate education: Applicants and admitted to higher education for the autumn term 2002

» i korta drag

Antal sökande till universitet och högskolor ökar igen efter några års minskning

Hösten 2002 sökte 105 100 personer, som inte tidigare varit registrerade i högskolan, till universitet och högskolor. Det är en ökning med 4 procent jämfört med höstterminen 2001. Dessutom sökte 184 200 som redan tidigare varit registrerade i högskolan, vilket är en ökning med 10 procent jämfört med hösten 2001.

Av de sökande som inte tidigare varit registrerade i högskolan var 59 procent kvinnor. Andelen kvinnor har legat runt 60 procent ända sedan hösten 1995.

Ökning av antal antagna

Fram till månadsskiftet augusti/september antogs 58 200 personer som inte tidigare registrerats i högskolan. Det är en ökning med 1 procent jämfört med höstterminen 2001. Mellan 1998 och 1999 ökade antal antagna från 49 000 till 55 000, men de senaste tre åren har antalet legat stabilt runt 58 000.

Totalt antogs 192 800 sökande, vilket är en ökning med 6 procent jämfört med förra hösten. Av de antagna var knappt 62 procent kvinnor, vilket är samma andel som höstterminen 2001. Under den senaste femårsperioden har det totala antalet antagna ökat från 156 000 till 193 000, eller med 24 procent.

Minskande andel direkt från gymnasiet till högskolan

Antalet sökande och antagna 19-åringar som kommer direkt från gymnasiet har de senaste fem åren minskat i förhållande till övriga sökande och antagna som inte tidigare varit registrerade i högskolan. Andelen av de som söker har minskat från 24 till 20 procent, medan andelen av de som antas har minskat från 24 till 19 procent.



HÖGSKOLEVERKET
National Agency for Higher Education



Statistiska centralbyrån
Statistics Sweden

Kontaktperson: Torbjörn Lindqvist, HsV,
tfn 08- 563 087 07,
E-post: torbjorn.lindqvist@hsv.se

Kontaktperson: Per Åslund, SCB,
tfn 019-17 67 61,
E-post: per.aslund@scb.se

Statistiken har producerats av SCB, på uppdrag av Högskoleverket, som ansvarar för officiell statistik inom området.

ISSN 1404-5893 Serie UF – Utbildning och forskning – UF 46 SM 0201. Utkom den 21 november 2002.
Tidigare publicering: Se avsnittet Fakta om statistiken.
Utgivare av Statistiska meddelanden är Svante Öberg, SCB.

Lägre andel antagna

Av de sökande som inte tidigare registrerats i högskolan antogs 55 procent hösten 2002, vilket är en minskning med 2 procentenheter jämfört med hösten 2001. Under den senaste femårsperioden har andelen ökat från 41 till 55 procent. I åldersgruppen under 25 år antogs 56 procent av de sökande och i åldersgruppen 25 år och äldre 54 procent.

Även bland de sökande som tidigare varit registrerade i högskolan har andelen av de sökande som antas minskat något jämfört med hösten 2001 (från 74 till 73 procent). Andelen är dock hög även här i jämförelse med tidigare år.

Flest sökande till lärarutbildningen

Av sammantaget 64 900 behöriga förstahandssökande till de olika yrkesexamensprogrammen sökte 12 600 (19 procent) till *lärarutbildningen*. *Civilingenjörutbildningen* följde därefter med 15 procent av de sökande.

Förutom yrkesexamensprogrammen finns ett stort antal övriga program. Till dessa sökte i första hand 49 900 behöriga, varav 37 procent till utbildningar med inriktning mot *företagsekonomi, handel och administration*. Även förra hösten hade denna inriktning flest behöriga förstahandssökande.

Stor konkurrens om platserna på psykolog-, sjukgymnast- och läkarutbildningen

Flest behöriga förstahandssökande per antagen hade utbildningen till *psykolog* (6,4 behöriga förstahandssökande per antagen), *sjukgymnast* (6,4), *läkare* (6,1), *arkitekt* (5,5) och *socionom* (4,4). Det var samma yrkesprogram som hade högst sökandetryck hösten 2001. Jämförelsen avser yrkesexamensprogram med minst 100 antagna.

Vissa yrkesexamensprogram med mindre än 100 antagna (*veterinär, dietist, djursjukvårdare, logoped och brandingenjör*) hade ännu fler behöriga förstahandssökande per antagen.

För alla yrkesexamensprogram sammantagna fanns det 1,8 behöriga förstahandssökande per antagen, vilket är oförändrat jämfört med höstterminen 2001.

Högt sökandetryck på utbildningsprogram med inriktning mot hälso- och sjukvård samt social omsorg

Sammantaget fanns, höstterminen 2002, 113 200 behöriga förstahandssökande till utbildningsprogram (yrkesprogram och övriga program sammantagna). Dessa kan fördelas efter utbildningens inriktning enligt Svensk utbildningsnomenklatur (SUN 2000).

Flest behöriga förstahandssökande hade *samhällsvetenskap, juridik, handel och administration* (35 800), *hälso- och sjukvård samt social omsorg* (27 000), *teknik och tillverkning* (20 600) samt *pedagogik och lärarutbildning* (15 000). Dessa fyra inriktningar stod för ca. 85 procent av det sammanlagda antalet behöriga förstahandssökande.

Bland ”de fyra stora” hade *hälso- och sjukvård samt social omsorg* högst sökandetryck (2,6 behöriga förstahandssökande per antagen). Något lägre ”söktryck” fanns för området *samhällsvetenskap, juridik, handel och administration* (2,2). *Teknik och tillverkning* samt *pedagogik och lärarutbildning* hade betydligt lägre ”söktryck” med 1,4 respektive 1,2 behöriga förstahandssökande per antagen.

Innehåll

Statistiken med kommentarer	4
Sökande	4
Ålder	5
Kön	5
Antagna	6
Ålder	7
Kön	7
Behöriga förstahandssökande och antagna	8
Program	8
Universitet och högskolor	11
Med facit i hand	12
Resultat av antagningsprocessen höstterminen 2001	12
Tabeller	13
Tabell 1. Nettoantal sökande per ålder och kön, höstterminen 2002	13
Tabell 2. Nettoantal antagna per ålder och kön, höstterminen 2002	14
Tabell 3. Sökande och antagna, som ej tidigare varit registrerade i högskolan, fördelade på kön, sökt program/kurs och högskola höstterminen 2002	15
Tabell 4. Antal behöriga förstahandssökande och antagna till program och kurs, och därav ej tidigare i högskolan, efter universitet/högskola och antagningsresultat höstterminen 2002	18
Tabell 5. Antal behöriga förstahandssökande till program, indelat efter inriktning och ålder, höstterminen 2002	21
Tabell 6a. Antal behöriga förstahandssökande och antagna till yrkesexamensprogram efter kön, höstterminen 2002	24
Tabell 6b. Antal behöriga förstahandssökande och antagna till program, indelat efter inriktning och kön, höstterminen 2002	25
Tabell 7. Antal behöriga förstahandssökande och antagna till yrkesexamensprogram, höstterminerna 1998-2002	28
Tabell 8. Nettoantal sökande, antagna respektive registrerade, per kön och ålder höstterminen 2001	29
Tabell 9. Nettoantal sökande och antagna fördelade på tidigare högskolestudier och registrering per högskola, höstterminen 2001	30
Fakta om statistiken	31
Detta omfattar statistiken	31
Definitioner och förklaringar	31
Så görs statistiken	32
Statistikens tillförlitlighet	32
Bra att veta	33
In English	34
Summary	34
Applicants	34
Admitted	35
List of tables	35
List of terms	36

Statistiken med kommentarer

Sökande

Fler sökande jämfört med hösten 2001

Hösten 2002 sökte 105 100 personer, som inte tidigare varit registrerade i högskolan, till utbildningar vid universitet och högskolor. Det är en ökning med drygt 4 000, eller 4 procent, jämfört med föregående hösttermin.

I antalet sökande ingår sökande både till hela utbildningsprogram och till fristående kurser.

I tabellen nedan redovisas antal sökande fr.o.m. höstterminen 1995. Tabellen visar antal sökande, och andelen kvinnor, uppdelat på dem som tidigare varit registrerade i högskolan samt de som inte tidigare varit registrerade.

Antal sökande, samt andel kvinnor i procent, ht 1995-2002¹

Höst-termin	Sökande		tidigare i högskolan		ej tidigare i högskolan	
	Totalt	kvinnor	Totalt	kvinnor	Totalt	kvinnor
1995	239 000	60%	135 000	60%	104 000	60%
1996	274 000	61%	161 000	62%	113 000	60%
1997	291 000	61%	167 000	62%	124 000	60%
1998	288 000	61%	169 000	62%	119 000	60%
1999	289 000	62%	168 000	63%	121 000	60%
2000	283 000	63%	173 000	65%	110 000	60%
2001	269 000	63%	168 000	65%	101 000	60%
2002	289 000	62%	184 000	64%	105 000	59%

¹ För varje år har fler högskolor anslutits till de antagningssystem som finns, vilket kan göra det svårt med jämförelser över en längre tid. Se avsnittet *Bra att veta i Fakta om statistiken* på sidan 33.

Det totala antalet sökande ökade med knappt 8 procent jämfört med hösten 2001 och är nu på samma nivåer som 1997-1999. Som man kan se i tabellen ovan har de som tidigare varit registrerade i högskolan ökat under de senaste fem åren, medan de som inte tidigare varit registrerade har minskat under samma period.

Tidigare registrerade i högskolan

Förutom de sökande som inte tidigare varit registrerade i högskolan finns ett stort antal sökande som redan är eller har varit registrerade i högskolan. Dessa sökande konkurrerar om platser på program och kurser med de sökande som inte tidigare varit registrerade. Hösten 2002 sökte sammanlagt 184 200 som någon gång tidigare varit registrerade i högskolan, vilket är en ökning med 10 procent jämfört med föregående hösttermin.

Av de sökande som tidigare varit registrerade hade 124 500 (68%) varit registrerade under läsåret 2001/2002, 18 600 (10%) hade varit registrerade läsåret 2000/2001 men haft studieuppehåll 2001/2002. Slutligen hade 41 100 (22%) gjort ett längre uppehåll och inte varit registrerade under de närmast föregående två åren.

Av samtliga sökande som tidigare varit registrerade i högskolan hade 26 procent minst en examen sedan tidigare. Denna andel är oförändrad jämfört med föregående hösttermin.

Antagning utanför VHS och LANT

En viss del av ansökningen till högskoleutbildningar sker utanför de två stora systemen VHS och LANT. Bland sådana märks de flesta konstnärliga utbildningarna, vissa fortsättningskurser inom vårdhögskolorna samt antagning till ett fåtal platser på högskoleutbildningar i privat regi. Hösten 2001 påbörjade

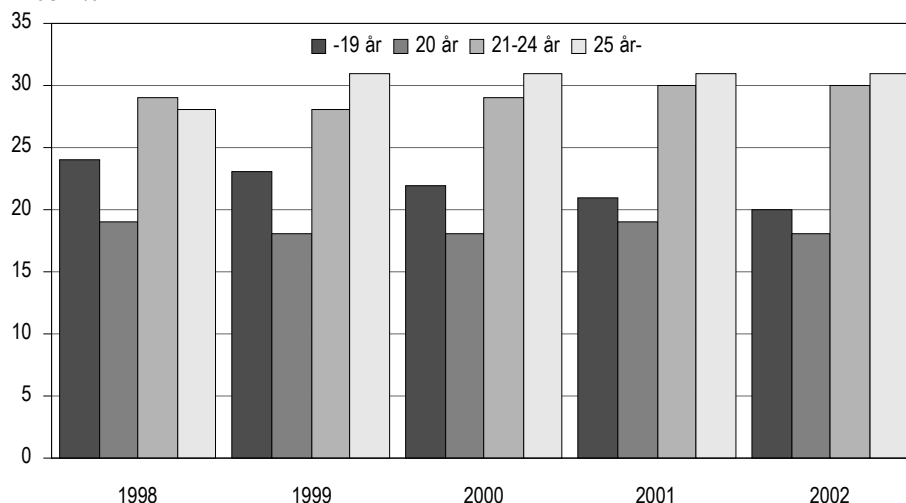
10 000 personer högskoleutbildning för första gången *utan* att ha sökt via de stora systemen. Hösten 2000 var motsvarande siffra 8 300.

Ålder

De sökande som kommer direkt från gymnasieskolan (åldersgruppen -19 år som inte tidigare läst i högskolan) har minskat i förhållande till övriga åldersgrupper. Andelen 19-åringar, bland de sökande som inte tidigare varit registrerade i högskolan, har under den senaste femårsperioden minskat från 24 till 20 procent. Under motsvarande period har antalet 19-åringar i befolkningen minskat, men inte alls i samma utsträckning som antal sökande.

Andel sökande (inte tidigare registrerade i högskolan) efter åldersgrupp, ht 1998 – ht 2002

Andel i %



Av samtliga sökande var 46 procent under 25 år. Bland kvinnorna var denna andel 43 procent och bland männen 51 procent, vilket är en liten minskning för såväl kvinnor som män sedan hösten 2001.

Se tabell 1 och 2 för en utförligare åldersredovisning över höstterminen 2002.

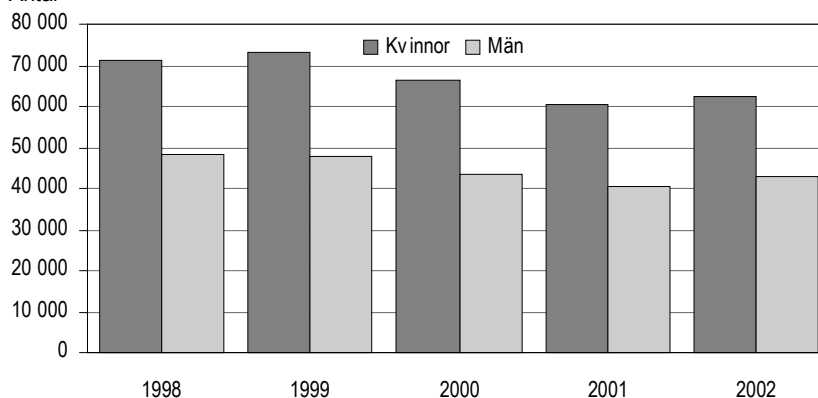
Kön

Sex av tio sökande var kvinnor

Av det totala antalet sökande var 62 procent kvinnor. Bland sökande som inte tidigare varit registrerade i högskolan var 59 procent kvinnor. Andelen kvinnor har de senaste fem åren legat stabilt på ca. 60 procent för de som inte tidigare varit registrerade, och strax över 60 procent för samtliga sökande.

Antal sökande (inte tidigare registrerade i högskolan) efter kön, ht 1998 – ht 2002

Antal



Antagna

Ökning av antal antagna

Totalt antogs fram till månadsskiftet augusti/september 192 800 sökande. Det är en ökning med drygt 10 000, eller knappt 6 procent, jämfört med höstterminen 2001.

Att en studerande antas, är inte liktydigt med att han/hon verkligen påbörjar studier på den erbjudna platsen. En antagning definieras i denna rapport som att den studerande är *erbjuden* utbildning. Under avsnittet *Med facit i hand* (se sidan 12) beskrivs antagningen och påföljande registrering under höstterminen 2001.

Antal antagna som inte tidigare varit registrerade i högskolan var 58 200, vilket är en ökning med 1 procent jämfört med föregående hösttermin.

Av övriga antagna (134 500), d.v.s. de som tidigare varit registrerade vid en högskola eller ett universitet, hade knappt 71 procent varit registrerade föregående läsår (2001/2002), 10 procent hade senast varit registrerade i högskolan läsåret 2000/2001 och 20 procent hade varit borta (inte registrerade) från högskolestudier under två läsår eller mer. Av dessa hade dessutom 25 procent tidigare minst en examen inom högskolesystemet. Dessa siffror överensstämmer i stort med de som förelåg höstterminen 2001.

I tabellen nedan redovisas antal antagna fr.o.m. höstterminen 1995. Tabellen visar antal antagna, och andelen kvinnor, uppdelat på de som tidigare varit registrerade i högskolan samt de som inte tidigare varit registrerade.

Antal antagna, samt andel kvinnor i procent, ht 1995-2002¹

Höst- termin	Antagna		tidigare i högskolan		ej tidigare i högskolan	
	Totalt	kvinnor	Totalt	kvinnor	Totalt	kvinnor
1995	147 000	57%	93 000	58%	54 000	55%
1996	156 000	58%	105 000	59%	51 000	56%
1997	150 000	59%	102 000	60%	48 000	56%
1998	156 000	60%	107 000	62%	49 000	56%
1999	167 000	61%	112 000	63%	55 000	57%
2000	182 000	62%	124 000	64%	58 000	58%
2001	182 000	62%	124 000	63%	58 000	59%
2002	193 000	62%	135 000	63%	58 000	58%

¹ För varje år har fler högskolor anslutits till de antagningssystem som finns, vilket kan göra det svårt med jämförelser över en längre tid. Se avsnittet *Bra att veta i Fakta om statistiken* på sidan 33.

Antal antagna har ökat stadigt sedan höstterminen 1995, och det är de som tidigare varit registrerade i högskolan som stått för merparten av ökningen.

Lägre andel antagna

Fram t.o.m. månadsskiftet augusti/september 2002 antogs 55 procent av de sökande som inte tidigare varit registrerade i högskolan. Motsvarande siffra föregående höst var 57 procent. Även om andelen minskade något hösten 2002 har den ökat rejält de senaste fem åren – från 41 procent hösten 1998 till 55 procent hösten 2002.

Bland de sökande som tidigare varit registrerade i högskolan noterades också en liten minskning av andelen antagna jämfört med hösten 2001 – från 74 till 73 procent. Men även denna andel har ökat rejält de senaste fem åren – från 63 till 73 procent.

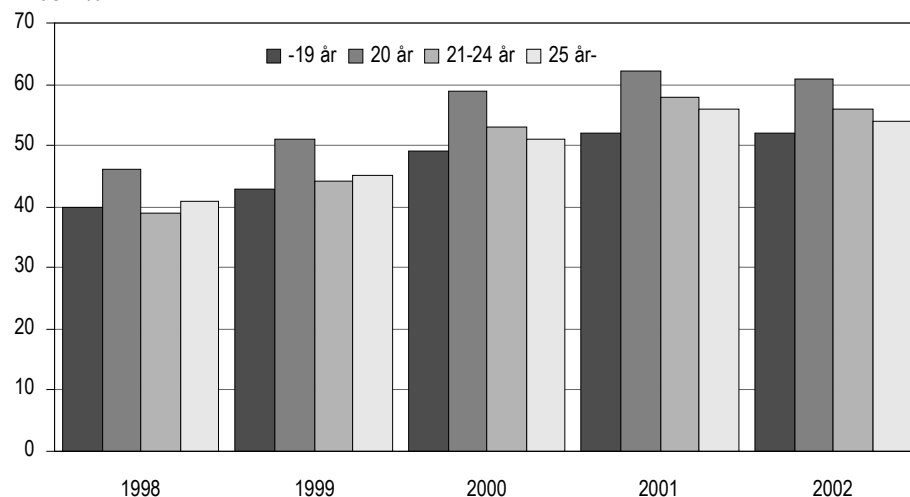
Ålder

De antagna som kommer direkt från gymnasieskolan (åldersgruppen -19 år som inte tidigare läst i högskolan) har minskat i förhållande till övriga åldersgrupper. Andelen 19-åringar, bland de antagna som inte tidigare varit registrerade i högskolan, har under den senaste femårsperioden minskat från 24 till 19 procent. Under motsvarande period har andelen 19-åringar i befolkningen minskat, men inte alls i samma utsträckning som andelen 19-åringar bland de antagna.

Under den senaste femårsperioden har det blivit lättare för de sökande i samtliga åldersgrupper att komma in, men det är bland 20-åringarna och de mellan 21-24 år som andelen ökat mest.

Andelen av de sökande (inte tidigare registrerade i högskolan) som antagits, fördelat på åldersgrupp, ht 1998 – ht 2002

Andel i %



Se tabell 1 och 2 för en utförligare åldersredovisning över höstterminen 2002.

Kön

Svårare för kvinnor än för män att antas

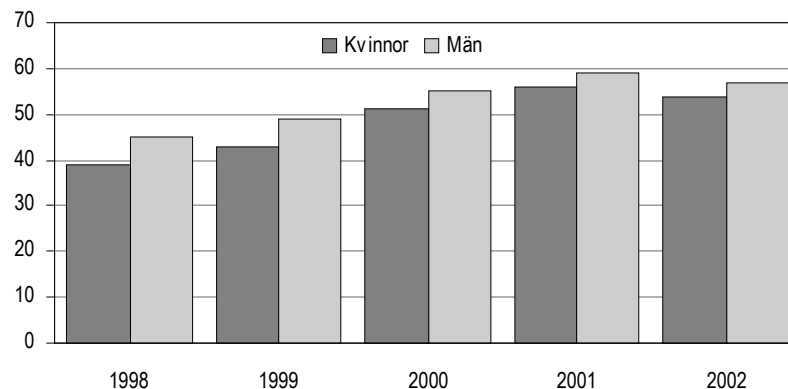
Det antas fortfarande en mindre andel av de kvinnor som söker än av männen som söker. Skillnaden mellan kvinnor och män när det gäller andelen antagna hänger till stor del samman med utbildningsvalen.

Av de kvinnor som sökte till höstterminen 2002 och som inte tidigare varit registrerade i högskolan antogs 54 procent jämfört med 56 procent hösten 2001. För män var motsvarande andelar 57 respektive 59 procent.

Av samtliga sökande antogs 66 procent av kvinnorna och 68 procent av männen. Motsvarande andelar för hösten 2001 var 67 respektive 69 procent.

Andelen av de sökande (inte tidigare registrerade i högskolan) som antagits, fördelat på kön, ht 1998 – ht 2002

Andel i %



Behöriga förstahandssökande och antagna

Program

Hösten 2002 fanns det 113 200 behöriga förstahandssökande till utbildningsprogram. Av dessa sökte 64 900 något av yrkesexamensprogrammen medan 49 900 sökte något av de övriga programmen som gavs vid högskolorna.

Eftersom det finns flera ansökningssystem kan en person vara förstahandssökande till mer än ett program.

Hösten 2002 antogs 65 800 personer till program. Av dessa antogs 36 300 till något av yrkesexamensprogrammen och 29 800 till något av de övriga programmen som gavs vid högskolorna. (En person kan antas till mer än ett program). För utförligare beskrivning av programgrupperingen, framförallt gällande de övriga program, se avsnittet *Fakta om statistiken* på sidan 31.

Alla program fördelade efter inriktning

De 113 200 behöriga förstahandssökande kan fördelas efter utbildningens inriktning enligt SUN 2000 på 1-siffernivå (se avsnittet *Fakta om statistiken* på sidan 31-32).

Antal förstahandssökande och antagna fördelat på inriktning (enligt SUN 2000 på 1-siffernivå), rangordnade efter antal behöriga förstahandssökande, ht 2002

Utbildningens inriktning	Förstahands-sökande	Antagna	Sökande-tryck
Samtliga programutbildningar	113 200	65 800	1,7
Samhällsvet., juridik, handel, adm.	35 800	16 300	2,2
Hälso- o sjukvård samt social omsorg	27 000	10 500	2,6
Teknik o tillverkning	20 600	15 100	1,4
Pedagogik o lärarutbildning	15 000	12 100	1,2
Naturvetenskap, matematik o data	6 500	5 100	1,3
Humaniora o konst	4 300	2 500	1,7
Tjänster	1 700	1 000	1,7
Lant- o skogsbruk samt djursjukvård	1 600	540	2,9

Bland de fyra största områdena (sett till antal behöriga förstahandssökande) fanns den största efterfrågan på utbildning, i relation till antalet som kan beredas plats, inom området *hälso- och sjukvård samt social omsorg*. Den minsta efterfrågan (fortfarande i relation till antalet som kan beredas plats) gällde utbildningar inom området *pedagogik och lärarutbildning*.

Yrkesexamensprogram

Behöriga förstahandssökande

Inom högskolan finns, efter reformen 1993, ca. 60 olika yrkesexamensprogram. Till de flesta av dessa sker ansökan via något av de stora antagningssystemen. Utanför dessa söksystem ligger dock, nästan helt, antagningen till de konstnärliga yrkesexamensprogrammen.

Bland yrkesexamensprogrammen hösten 2002 gällde 12 600, eller 19 procent, av ansökningarna *lärarutbildningen*.

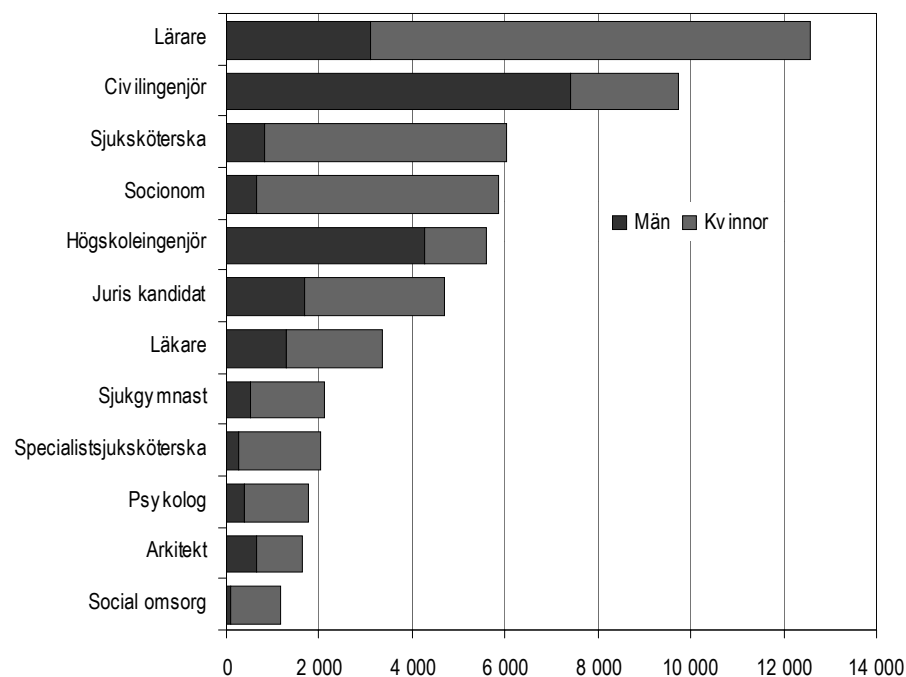
Kön

Andelen kvinnor bland behöriga förstahandssökande till yrkesexamensprogram var 64 procent. Av kvinnornas ansökningar gällde 9 500, eller 23 procent, *lärarutbildningen*.

Av männens ansökningar till yrkesexamensprogram gällde ca. hälften ingenjörsutbildningar, varav 32 procent till *civilingenjör* och 18 procent till *högskoleingenjör*. Förra hösten var motsvarande andelar 34 respektive 20 procent.

I diagrammet nedan redovisas yrkesexamensprogram med minst 1 000 behöriga förstahandssökande, uppdelat på kön.

Antal behöriga förstahandssökande till yrkesexamensprogram med minst 1 000 behöriga förstahandssökande, uppdelat på kön, ht 2002
Yrkesexamensprogram



Färre behöriga förstahandssökande på utbildningar till ingenjör och social omsorg
Bland yrkesexamensprogram med fler än 1 000 förstahandssökande hösten 2002 fanns största minskningarna (vardera 11 %) på utbildning till *social omsorgsexamen* och *högskoleingenjörsexamen*.

På ingenjörsutbildningarna (civil- och högskoleingenjör), som traditionellt har en stor andel manliga sökande, har antalet behöriga förstahandssökande minskat under den senaste femårsperioden. Höstterminen 1998 hade civilingenjörsutbildningen 12 400 behöriga förstahandssökande och högskoleingenjörsutbildningen 8 600, och motsvarande siffror var 9 700 och 5 600 för hösten 2002. Det är minskningar på 22 respektive 35 procent.

På utbildning till social omsorgsexamen, som har en stor andel kvinnliga sökande, har antalet minskat från 2 300 hösten 1998 till 1 100 hösten 2002. Det är en halvering av antalet behöriga förstahandssökande.

Antal behöriga förstahandssökande har jämfört med föregående hösttermin ökat mest på utbildningar till *socionomexamen* (+24 %) och *Juris kandidatexamen* (+17 %).

Sökandetryck

För alla yrkesexamensprogram sammantagna fanns det 1,8 behöriga förstahandssökande per antagen, vilket är lika som hösten 2001.

Flest antal behöriga förstahandssökande per antagen hade utbildningarna till *psykolog*, *sjukgymnast*, *läkare*, *arkitekt* och *socionom*. Det var även de program som hade högst sökandetryck hösten 2001. Jämförelsen avser yrkesexamensprogram med minst 100 antagna.

Antal förstahandssökande och antagna till yrkesexamensprogram med minst 100 antagna, rangordnade efter sökandetryck, ht 2002

Yrkesexamensprogram	Förstahandssökande	Antagna	Sökandetryck
Samtliga	64 900	36 300	1,8
Psykologexamen	1 800	270	6,4
Sjukgymnastexamen	2 100	330	6,4
Läkarexamen	3 300	550	6,1
Arkitektexamen	1 600	290	5,5
Socionomexamen	5 800	1 300	4,4
Juris kandidatexamen	4 700	1 200	4,0
Tandläkarexamen	460	150	3,1
Specialpedagogexamen	940	400	2,3
Social omsorgsexamen	1 100	520	2,2
Sjuksköterskeexamen	6 000	2 800	2,1

Vissa yrkesexamensprogram med mindre än 100 antagna (*veterinär, dietist, djursjukvårdare, logoped och brandingenjör*) hade ännu fler sökande per antagen.

Se *tabell 5, 6a, 6b och 7* för en utförligare beskrivning av förstahandssökande och antagna till yrkesexamensprogram.

Övriga program

Förutom yrkesexamensprogrammen finns ett stort antal övriga program. För att kunna göra en jämförelse bland dessa har en gruppering gjorts (till ca. 80 grupper), se *definitioner och förklaringar* i avsnittet *Fakta om statistiken*.

Av de 49 900 behöriga förstahandssökande till något av dessa program sökte 18 600 (37 procent) utbildningar med inriktning (SUN 2000 på 2-siffernivå) mot *företagsekonomi, handel och administration*. Även förra hösten hade denna inriktning flest behöriga förstahandssökande.

Både bland kvinnor, sammanlagt 28 300, och bland män, sammanlagt 21 600, som sökte något av de övriga programmen var det utbildningar med inriktning mot *företagsekonomi, handel och administration* som fick flest behöriga förstahandssökande.

Utförligare uppgifter om behöriga förstahandssökande till yrkesexamensprogram och övriga program, med antagning via de två stora systemen, ges i *tabell 5, 6a, 6b och 7*.

Universitet och högskolor

Vid ansökan via VHS:s samordnade antagning kan endast en högskola väljas i första hand. Däremot är det möjligt att göra ansökan till flera olika högskolor via högskolornas lokala antagningssystem LANT, och då i varje enskild ansökan vara sökande i första hand till just denna högskola.

Hur svårt det är att komma in på en viss högskola bestäms av vilka program och kurser som ges på högskolan och naturligtvis av antalet sökande. Om man betraktar varje universitet och högskola som en enhet, oavsett vilka program som ges, var det flest behöriga förstahandssökande per antagen (4,9) till Handelshögskolan i Stockholm.

Totalt för alla högskolor med antagning via de två stora systemen, VHS och LANT, gick det 1,4 behöriga förstahandssökande per antagen. För dem som inte tidigare varit registrerade i högskolan gick det totalt 1,5 behöriga förstahandssökande per antagen.

I tabellen nedan redovisas de universitet/högskolor som hade minst 10 000 behöriga förstahandssökande höstterminen 2002.

Antal behöriga förstahandssökande och antagna per högskola med minst 10 000 behöriga förstahandssökande, höstterminen 2002

Universitet/högskola	Förstahandssökande	Antagna	Sökandetryck
Samtliga	263 300	192 800	1,4
Göteborgs universitet	35 500	18 900	1,9
Stockholms universitet	35 000	17 400	2,0
Lunds universitet	30 900	19 000	1,6
Uppsala universitet	24 000	13 900	1,7
Umeå universitet	15 700	10 800	1,5
Linköpings universitet	13 700	8 400	1,6
Malmö högskola	13 300	8 800	1,5
Mälardalens högskola	12 800	10 000	1,3
Örebro universitet	11 900	7 700	1,6
Södertörns högskola	11 000	6 100	1,8
Luleå tekniska universitet	10 400	8 900	1,2
Karlstads universitet	10 100	6 800	1,5

Se *tabell 4* för en utförligare beskrivning av förstahandssökande och antagna till de olika universiteten och högskolorna.

Med facit i hand

Resultat av antagningsprocessen höstterminen 2001

Hösten 2001 sökte 101 000 personer, som inte tidigare varit registrerade i högskolan, till högskolan via de stora söksystemen. Av dessa hade 57 600, vid månadsskiftet augusti/september, erbjudits plats i en utbildning med antagning genom VHS eller något av LANT-systemen. Av dessa började sedan 79 procent, eller 45 700, någon form av högskoleutbildning under höstterminen 2001.

I reservantagningen vid högskolorna blev resultatet att 3 700 studerande antogs och började högskoleutbildning under hösten.

Hösten 2000 hade 57 700 sökande som tidigare inte varit registrerade i högskolan erbjudits plats. Bland dessa avstod ca. 25 procent från studier. I reservantagningen antogs 4 200 studenter.

År 2000 skedde det förändringar i antagningsprocessen. För att minska dubbelantagningarna infördes ett clearingförfarande mellan VHS och de olika LANT-systemen. Detta kan vara en anledning till att reservantagningen minskat både för höstterminen 2000 och 2001.

Ytterligare 10 000 studerande registrerades hösten 2001 i högskolan för första gången, *utan* att ha sökt via VHS och/eller något av LANT-systemen. Hösten 2000 var motsvarande siffra 8 300. Dessa studerande hade antagits senare via särskild antagning vid högskolan eller via de antagningsprov som vissa högskolor anordnar.

Tabellen nedan visar sökande och antagna samt registrerade (för de som inte tidigare varit registrerade i högskolan) när vi i efterhand kunnat studera resultatet av antagningsprocessen, för höstterminerna 1997 till 2001.

Nettoantal sökande, antagna respektive registrerade, som inte tidigare varit registrerade i högskolan, ht 1997-2001

Ht	Resultat av ordinarie antagning			Registrerade i efterhand	
	Sökande ¹	Antagna ¹	Registrerade	ej antagna ¹ t.o.m. augusti	ej sökande ¹
1997	123 400	47 600	36 200	6 600	6 800
1998	121 600	50 700	38 000	6 300	7 400
1999	121 000	55 300	41 300	5 200	7 500
2000	110 100	57 700	43 400	4 200	8 300
2001	101 000	57 600	45 700	3 700	10 000

¹ Via VHS samordnade antagning eller lokal antagning (LANT).

De reservantagna (registrerade, ej antagna t.o.m. augusti) har minskat från 6 600 till 3 700 mellan hösten 1997 och hösten 2001, vilket bl.a. kan ha att göra med clearingförfarandet som nämns ovan. De som registrerats *utan* att ha sökt via VHS och/eller något av LANT-systemen har däremot ökat – från 6 800 till 10 000 – under samma period.

För mer detaljerad information om sökande, antagna och registrerade höstterminen 2001, se tabell 8 och 9.

Tabeller

Tabell 1. Nettoantal sökande per ålder och kön, höstterminen 2002

Table 1. Number of applicants by age and sex, autumn term 2002

Ålder	Totalt antal sökande ¹	Varav tidigare registrerade			Därav med tidigare examen (fr.o.m. 1977/78)	Ej tidigare i högskolan
		ht01/vt02	ht 00/vt 01 ej senare	före ht 00 ej senare		
Båda könen	289 305	124 492	18 614	41 136	48 501	105 063
-19 år	21 453	182	1	1	-	21 269
20 år	24 654	5 297	20	-	7	19 337
21 år	23 892	9 667	1 148	19	12	13 058
22 år	23 127	12 670	1 287	501	130	8 669
23 år	21 385	13 338	1 387	723	488	5 937
24 år	18 720	12 224	1 238	994	1 035	4 264
25 år	16 318	10 413	1 281	1 193	1 710	3 431
26 år	13 824	8 072	1 365	1 634	2 351	2 753
27 år	11 749	6 218	1 233	1 950	2 526	2 348
28 år	10 391	5 119	1 026	2 125	2 553	2 121
29 år	8 752	4 057	802	2 002	2 331	1 891
30-34 år	31 571	13 179	2 635	8 230	9 567	7 527
35 år-	63 469	24 056	5 191	21 764	25 791	12 458
-24 år	133 231	53 378	5 081	2 238	1 672	72 534
25 år-	156 074	71 114	13 533	38 898	46 829	32 529
Kvinnor	179 570	75 732	12 380	29 113	36 208	62 345
-19 år	12 316	115	-	1	-	12 200
20 år	14 177	3 340	14	-	4	10 823
21 år	14 041	5 951	715	11	6	7 364
22 år	13 429	7 452	834	340	93	4 803
23 år	12 315	7 611	902	453	375	3 349
24 år	10 727	6 865	763	660	715	2 439
25 år	9 230	5 750	788	781	1 204	1 911
26 år	7 867	4 405	818	1 061	1 539	1 583
27 år	6 785	3 366	770	1 241	1 626	1 408
28 år	6 198	2 937	623	1 344	1 731	1 294
29 år	5 222	2 356	480	1 256	1 552	1 130
30-34 år	20 191	8 013	1 693	5 470	6 654	5 015
35 år-	47 072	17 571	3 980	16 495	20 709	9 026
-24 år	77 005	31 334	3 228	1 465	1 193	40 978
25 år-	102 565	44 398	9 152	27 648	35 015	21 367
Män	109 735	48 760	6 234	12 023	12 293	42 718
-19 år	9 137	67	1	-	-	9 069
20 år	10 477	1 957	6	-	3	8 514
21 år	9 851	3 716	433	8	6	5 694
22 år	9 698	5 218	453	161	37	3 866
23 år	9 070	5 727	485	270	113	2 588
24 år	7 993	5 359	475	334	320	1 825
25 år	7 088	4 663	493	412	506	1 520
26 år	5 957	3 667	547	573	812	1 170
27 år	4 964	2 852	463	709	900	940
28 år	4 193	2 182	403	781	822	827
29 år	3 530	1 701	322	746	779	761
30-34 år	11 380	5 166	942	2 760	2 913	2 512
35 år-	16 397	6 485	1 211	5 269	5 082	3 432
-24 år	56 226	22 044	1 853	773	479	31 556
25 år-	53 509	26 716	4 381	11 250	11 814	11 162

1. Via VHS samordnade antagning eller lokal antagning (LANT); inklusive obehöriga sökande.

Tabell 2. Nettoantal antagna per ålder och kön, höstterminen 2002
 Table 2. Number of students admitted by age and sex, autumn term 2002

Ålder	Totalt antal antagna ¹	Varav tidigare registrerade			Därav med tidigare examen (fr.o.m. 1977/78)	Ej tidigare i högskolan
		ht01/vt02	ht 00/vt 01 ej senare	före ht 00 ej senare		
Båda könen	192 765	94 895	12 953	26 693	33 764	58 224
-19 år	11 223	128	-	1	-	11 094
20 år	15 740	3 846	17	-	7	11 877
21 år	15 723	7 171	804	12	8	7 736
22 år	15 485	9 503	884	336	87	4 762
23 år	14 708	10 167	948	456	315	3 137
24 år	12 998	9 286	863	671	753	2 178
25 år	11 212	7 839	882	757	1 153	1 734
26 år	9 577	6 169	958	1 050	1 657	1 400
27 år	8 124	4 800	840	1 265	1 769	1 219
28 år	7 041	3 902	668	1 370	1 737	1 101
29 år	5 952	3 101	566	1 272	1 591	1 013
30-34 år	21 568	10 202	1 837	5 350	6 656	4 179
35 år-	43 414	18 781	3 686	14 153	18 031	6 794
-24 år	85 877	40 101	3 516	1 476	1 170	40 784
25 år-	106 888	54 794	9 437	25 217	32 594	17 440
Kvinnor	118 623	57 299	8 556	18 825	24 966	33 943
-19 år	6 549	82	-	1	-	6 466
20 år	8 710	2 371	12	-	4	6 327
21 år	8 990	4 352	476	7	4	4 155
22 år	8 844	5 521	550	219	58	2 554
23 år	8 352	5 755	606	277	239	1 714
24 år	7 310	5 151	537	432	509	1 190
25 år	6 228	4 262	531	485	776	950
26 år	5 374	3 348	576	673	1 082	777
27 år	4 637	2 579	522	799	1 137	737
28 år	4 174	2 235	406	867	1 165	666
29 år	3 540	1 800	338	792	1 052	610
30-34 år	13 755	6 198	1 180	3 543	4 558	2 834
35 år-	32 160	13 645	2 822	10 730	14 382	4 963
-24 år	48 755	23 232	2 181	936	814	22 406
25 år-	69 868	34 067	6 375	17 889	24 152	11 537
Män	74 142	37 596	4 397	7 868	8 798	24 281
-19 år	4 674	46	-	-	-	4 628
20 år	7 030	1 475	5	-	3	5 550
21 år	6 733	2 819	328	5	4	3 581
22 år	6 641	3 982	334	117	29	2 208
23 år	6 356	4 412	342	179	76	1 423
24 år	5 688	4 135	326	239	244	988
25 år	4 984	3 577	351	272	377	784
26 år	4 203	2 821	382	377	575	623
27 år	3 487	2 221	318	466	632	482
28 år	2 867	1 667	262	503	572	435
29 år	2 412	1 301	228	480	539	403
30-34 år	7 813	4 004	657	1 807	2 098	1 345
35 år-	11 254	5 136	864	3 423	3 649	1 831
-24 år	37 122	16 869	1 335	540	356	18 378
25 år-	37 020	20 727	3 062	7 328	8 442	5 903

1. Via VHS samordnade antagning eller lokal antagning (LANT).

Tabell 3. Sökande och antagna, som ej tidigare varit registrerade i högskolan, fördelade på kön, sökt program/kurs och högskola höstterminen 2002

Table 3. Number of applicants and admitted, new to higher education, by sex, application to programme/course and university, autumn term 2002

Universitet/högskola	Sökande ¹			Antagna ²		
	Summa netto	Program	Kurs	Summa netto	Program	Kurs
Totalt netto, båda könen	105 063	82 000	40 234	58 224	40 220	20 185
Universitet						
Uppsala universitet	19 412	16 417	4 433	3 608	2 039	1 664
Lunds universitet	23 228	19 408	5 722	4 751	2 343	2 516
Göteborgs universitet	25 976	21 549	6 878	4 449	2 213	2 394
Stockholms universitet	12 090	5 994	8 687	3 761	1 036	2 756
Umeå universitet	14 086	12 583	2 360	3 130	2 217	1 005
Linköpings universitet	18 136	17 175	1 792	3 422	2 878	583
Karolinska institutet	5 901	5 575	414	774	535	247
Kungl. Tekniska högskolan	7 251	7 251	-	2 073	2 073	-
Chalmers tekniska högskola	7 257	7 196	86	1 918	1 874	44
Luleå tekniska universitet	7 356	6 797	857	2 165	1 770	423
Handelshögskolan i Stockholm	2 378	2 378	-	187	187	-
Sveriges lantbruksuniversitet	2 570	2 459	140	550	502	49
Karlstads universitet	8 334	6 927	1 995	1 941	1 148	839
Växjö universitet	9 745	8 604	1 696	1 976	1 242	763
Örebro universitet	12 313	11 015	2 207	2 203	1 370	886
Högskolor med vetenskapsområde						
Blekinge tekniska högskola	2 272	1 956	394	585	425	162
Högskolan i Jönköping	10 364	9 470	1 303	2 027	1 485	588
Högskolan i Kalmar	9 241	8 488	1 222	1 770	1 308	491
Malmö högskola	11 910	10 659	1 994	2 758	2 060	742
Mitthögskolan	7 493	6 532	1 382	1 759	1 144	646
Mälardalens högskola	7 816	6 617	1 862	2 074	1 403	777
Övriga högskolor						
Högskolan i Borås	6 903	6 026	1 183	1 632	1 070	581
Högskolan Dalarna	5 392	4 888	716	1 250	985	293
Högskolan på Gotland	2 571	2 227	410	390	272	119
Högskolan i Gävle	6 465	5 642	1 118	1 571	1 056	543
Högskolan i Halmstad	8 751	7 786	1 426	1 512	1 006	518
Högskolan Kristianstad	5 222	4 616	859	1 237	889	372
Högskolan i Skövde	5 693	5 377	415	1 056	849	216
Högskolan i Trollhättan/Uddevalla	4 972	4 389	825	1 363	983	399
Idrottshögskolan i Stockholm	1 684	1 684	-	91	91	-
Lärarhögskolan i Stockholm	3 597	3 356	317	1 096	942	169
Södertörns högskola	7 418	5 532	2 801	1 810	922	953
Konstnärliga högskolor³						
Konstfack	116	116	-	27	27	-
Övr enskilda o landstingskommunala utbildningsanordnare						
Ersta-Sköndal högskola	778	778	-	53	53	-
Röda korsets högskola	1 205	1 205	-	29	29	-
Sophiahemmets sjuksköterskehögskola	1 340	1 340	-	23	23	-
Totalt brutto, båda könen	287 236	250 012	55 494	61 106	40 535	21 738

Tabell 3. (forts.)

Universitet/högskola	Sökande ¹			Antagna ²		
	Summa netto	Program	Kurs	Summa netto	Program	Kurs
Totalt netto, kvinnor	62 345	47 765	26 277	33 943	22 185	13 228
Universitet						
Uppsala universitet	11 923	10 023	2 838	2 161	1 153	1 066
Lunds universitet	13 493	11 108	3 644	2 561	1 070	1 564
Göteborgs universitet	17 477	14 593	4 637	3 007	1 503	1 611
Stockholms universitet	7 900	3 820	5 782	2 475	649	1 848
Umeå universitet	8 634	7 674	1 538	1 842	1 261	646
Linköpings universitet	10 205	9 542	1 239	1 745	1 364	406
Karolinska institutet	4 378	4 161	291	595	427	176
Kungl. Tekniska högskolan	2 055	2 055	-	487	487	-
Chalmers tekniska högskola	2 028	2 017	17	403	394	9
Luleå tekniska universitet	3 721	3 381	546	1 153	915	261
Handelshögskolan i Stockholm	1 085	1 085	-	90	90	-
Sveriges lantbruksuniversitet	1 866	1 790	104	308	276	33
Karlstads universitet	5 209	4 267	1 372	1 236	689	578
Växjö universitet	5 850	5 170	1 029	1 125	697	446
Örebro universitet	8 343	7 517	1 484	1 421	882	573
Högskolor med vetenskapsområde						
Blekinge tekniska högskola	1 036	849	243	287	186	102
Högskolan i Jönköping	6 611	6 013	899	1 176	818	386
Högskolan i Kalmar	5 518	5 006	838	1 058	738	337
Malmö högskola	7 970	7 173	1 314	1 804	1 373	459
Mitthögskolan	4 998	4 392	925	1 154	748	429
Mälardalens högskola	4 902	4 093	1 293	1 248	767	549
Övriga högskolor						
Högskolan i Borås	4 473	3 817	901	1 106	684	438
Högskolan Dalarna	3 136	2 813	459	740	572	183
Högskolan på Gotland	1 674	1 479	248	206	125	82
Högskolan i Gävle	3 960	3 421	750	981	646	357
Högskolan i Halmstad	4 896	4 240	961	812	481	342
Högskolan Kristianstad	3 626	3 195	621	862	609	272
Högskolan i Skövde	3 395	3 220	244	593	494	104
Högskolan i Trollhättan/Uddevalla	3 177	2 783	573	905	638	282
Idrottshögskolan i Stockholm	896	896	-	50	50	-
Lärarhögskolan i Stockholm	2 734	2 558	240	880	766	126
Södertörns högskola	4 852	3 576	1 910	1 227	615	651
Konstnärliga högskolor³						
Konstfack	87	87	-	20	20	-
Övr enskilda o landstingskommunala utbildningsanordnare						
Ersta-Sköndal högskola	670	670	-	50	50	-
Röda korsets högskola	1 027	1 027	-	26	26	-
Sophiahemmets sjuksköterskehögskola	1 165	1 165	-	21	21	-
Totalt brutto, kvinnor	174 970	150 676	36 940	35 886	22 356	14 316

Tabell 3. (forts.)

Universitet/högskola	Sökande ¹			Antagna ²		
	Summa netto	Program	Kurs	Summa netto	Program	Kurs
Totalt netto, män	42 718	34 235	13 957	24 281	18 035	6 957
Universitet						
Uppsala universitet	7 489	6 394	1 595	1 447	886	598
Lunds universitet	9 735	8 300	2 078	2 190	1 273	952
Göteborgs universitet	8 499	6 956	2 241	1 442	710	783
Stockholms universitet	4 190	2 174	2 905	1 286	387	908
Umeå universitet	5 452	4 909	822	1 288	956	359
Linköpings universitet	7 931	7 633	553	1 677	1 514	177
Karolinska institutet	1 523	1 414	123	179	108	71
Kungl. Tekniska högskolan	5 196	5 196	-	1 586	1 586	-
Chalmers tekniska högskola	5 229	5 179	69	1 515	1 480	35
Luleå tekniska universitet	3 635	3 416	311	1 012	855	162
Handelshögskolan i Stockholm	1 293	1 293	-	97	97	-
Sveriges lantbruksuniversitet	704	669	36	242	226	16
Karlstads universitet	3 125	2 660	623	705	459	261
Växjö universitet	3 895	3 434	667	851	545	317
Örebro universitet	3 970	3 498	723	782	488	313
Högskolor med vetenskapsområde						
Blekinge tekniska högskola	1 236	1 107	151	298	239	60
Högskolan i Jönköping	3 753	3 457	404	851	667	202
Högskolan i Kalmar	3 723	3 482	384	712	570	154
Malmö högskola	3 940	3 486	680	954	687	283
Mitthögskolan	2 495	2 140	457	605	396	217
Mälardalens högskola	2 914	2 524	569	826	636	228
Övriga högskolor						
Högskolan i Borås	2 430	2 209	282	526	386	143
Högskolan Dalarna	2 256	2 075	257	510	413	110
Högskolan på Gotland	897	748	162	184	147	37
Högskolan i Gävle	2 505	2 221	368	590	410	186
Högskolan i Halmstad	3 855	3 546	465	700	525	176
Högskolan Kristianstad	1 596	1 421	238	375	280	100
Högskolan i Skövde	2 298	2 157	171	463	355	112
Högskolan i Trollhättan/Uddevalla	1 795	1 606	252	458	345	117
Idrottshögskolan i Stockholm	788	788	-	41	41	-
Lärarhögskolan i Stockholm	863	798	77	216	176	43
Södertörns högskola	2 566	1 956	891	583	307	302
Konstnärliga högskolor³						
Konstfack	29	29	-	7	7	-
Övr enskilda o landstingskommunala utbildningsanordnare						
Ersta-Sköndal högskola	108	108	-	3	3	-
Röda korsets högskola	178	178	-	3	3	-
Sophiahemmets sjuksköterskehögskola	175	175	-	2	2	-
Totalt brutto, män	112 266	99 336	18 554	25 220	18 179	7 422

1. Via VHS samordnade antagning eller lokal antagning (LANT); inklusive obehöriga sökande.

2. Via VHS samordnade antagning eller lokal antagning (LANT).

3. Till de flesta konstnärliga utbildningar sker antagning på annat sätt.

Tabell 4. Antal behöriga förstahandssökande och antagna till program och kurs, och därav ej tidigare i högskolan, efter universitet/högskola och antagningsresultat höstterminen 2002

Table 4. Number of qualified first choice applicants and admitted to programmes and courses, and new to higher education, by university and admission results, autumn term 2002

Universitet/högskola	Behöriga förstahandssökande ¹		Antagna ²		Behöriga förstahands-sökande per antagen	
	ej tidigare		ej tidigare		ej tidigare	
	Totalt	i högskolan	Totalt	i högskolan	Totalt	i högskolan
Totalt netto, båda könen	263 288	88 372	192 765	58 224	1,4	1,5
Universitet						
Uppsala universitet	23 963	7 221	13 893	3 608	1,7	2,0
Lunds universitet	30 940	9 483	19 009	4 751	1,6	2,0
Göteborgs universitet	35 501	11 587	18 888	4 449	1,9	2,6
Stockholms universitet	35 045	9 492	17 383	3 761	2,0	2,5
Umeå universitet	15 719	4 943	10 771	3 130	1,5	1,6
Linköpings universitet	13 737	6 074	8 414	3 422	1,6	1,8
Karolinska institutet	5 647	1 649	3 266	774	1,7	2,1
Kungl. Tekniska högskolan	4 027	2 716	2 879	2 073	1,4	1,3
Chalmers tekniska högskola	4 764	3 147	3 116	1 918	1,5	1,6
Luleå tekniska universitet	10 435	2 856	8 914	2 165	1,2	1,3
Handelshögskolan i Stockholm	1 396	868	287	187	4,9	4,6
Sveriges lantbruksuniversitet	2 892	1 275	1 405	550	2,1	2,3
Karlstads universitet	10 058	3 073	6 841	1 941	1,5	1,6
Växjö universitet	9 269	2 975	6 430	1 976	1,4	1,5
Örebro universitet	11 940	4 065	7 676	2 203	1,6	1,8
Högskolor med vetenskapsområde						
Blekinge tekniska högskola	3 046	744	2 295	585	1,3	1,3
Högskolan i Jönköping	7 291	3 083	4 975	2 027	1,5	1,5
Högskolan i Kalmar	8 049	3 042	5 314	1 770	1,5	1,7
Malmö högskola	13 260	4 307	8 763	2 758	1,5	1,6
Mitthögskolan	8 640	2 695	5 845	1 759	1,5	1,5
Mälardalens högskola	12 815	3 106	10 035	2 074	1,3	1,5
Övriga högskolor						
Högskolan i Borås	6 857	2 404	4 720	1 632	1,5	1,5
Högskolan Dalarna	4 926	1 676	3 658	1 250	1,3	1,3
Högskolan på Gotland	1 854	667	1 179	390	1,6	1,7
Högskolan i Gävle	8 253	2 498	5 671	1 571	1,5	1,6
Högskolan i Halmstad	6 639	2 628	4 145	1 512	1,6	1,7
Högskolan Kristianstad	5 179	1 596	3 862	1 237	1,3	1,3
Högskolan i Skövde	5 419	1 334	4 611	1 056	1,2	1,3
Högskolan i Trollhättan/Uddevalla	4 922	1 714	3 834	1 363	1,3	1,3
Idrottshögskolan i Stockholm	526	324	157	91	3,4	3,6
Lärarhögskolan i Stockholm	4 897	1 280	3 735	1 096	1,3	1,2
Södertörns högskola	10 951	3 468	6 074	1 810	1,8	1,9
Konstnärliga högskolor³						
Konstfack	41	26	40	27	1,0	1,0
Övr enskilda o landstingskommunala utbildningsanordnare						
Ersta-Sköndal högskola	99	77	72	53	1,4	1,5
Röda korsets högskola	222	145	68	29	3,3	5,0
Sophiahemmets sjuksköterskehögskola	200	133	50	23	4,0	5,8
Totalt brutto, båda könen	329 419	108 371	208 498	61 106	1,6	1,8

Tabell 4. (forts.)

Universitet/högskola	Behöriga		Antagna ²		Behöriga förstahands-	
	förstahandssökande ¹				sökande per antagen	
	Totalt	ej tidigare i högskolan	Totalt	ej tidigare i högskolan	Totalt	ej tidigare i högskolan
Totalt netto, kvinnor	165 182	53 800	118 623	33 943	1,4	1,6
Universitet						
Uppsala universitet	15 076	4 564	8 538	2 161	1,8	2,1
Lunds universitet	18 366	5 585	10 820	2 561	1,7	2,2
Göteborgs universitet	23 831	8 165	12 198	3 007	2,0	2,7
Stockholms universitet	22 600	6 387	10 794	2 475	2,1	2,6
Umeå universitet	9 979	3 081	6 676	1 842	1,5	1,7
Linköpings universitet	8 301	3 374	4 905	1 745	1,7	1,9
Karolinska institutet	4 597	1 244	2 719	595	1,7	2,1
Kungl. Tekniska högskolan	1 154	659	742	487	1,6	1,4
Chalmers tekniska högskola	1 331	768	765	403	1,7	1,9
Luleå tekniska universitet	5 741	1 546	4 834	1 153	1,2	1,3
Handelshögskolan i Stockholm	570	369	124	90	4,6	4,1
Sveriges lantbruksuniversitet	2 127	949	870	308	2,4	3,1
Karlstads universitet	6 552	2 039	4 362	1 236	1,5	1,6
Växjö universitet	5 860	1 811	3 907	1 125	1,5	1,6
Örebro universitet	8 038	2 837	4 949	1 421	1,6	2,0
Högskolor med vetenskapsområde						
Blekinge tekniska högskola	1 508	367	1 141	287	1,3	1,3
Högskolan i Jönköping	4 662	1 919	3 073	1 176	1,5	1,6
Högskolan i Kalmar	5 303	1 839	3 525	1 058	1,5	1,7
Malmö högskola	8 935	2 940	5 758	1 804	1,6	1,6
Mitthögskolan	5 883	1 842	3 915	1 154	1,5	1,6
Mälardalens högskola	8 112	2 041	6 075	1 248	1,3	1,6
Övriga högskolor						
Högskolan i Borås	4 955	1 712	3 311	1 106	1,5	1,5
Högskolan Dalarna	3 171	991	2 384	740	1,3	1,3
Högskolan på Gotland	1 188	416	717	206	1,7	2,0
Högskolan i Gävle	5 340	1 625	3 630	981	1,5	1,7
Högskolan i Halmstad	3 994	1 539	2 415	812	1,7	1,9
Högskolan Kristianstad	3 861	1 160	2 816	862	1,4	1,3
Högskolan i Skövde	3 363	759	2 854	593	1,2	1,3
Högskolan i Trollhättan/Uddevalla	3 487	1 164	2 700	905	1,3	1,3
Idrottshögskolan i Stockholm	308	179	83	50	3,7	3,6
Lärarhögskolan i Stockholm	4 106	1 040	3 110	880	1,3	1,2
Södertörns högskola	7 419	2 392	4 060	1 227	1,8	1,9
Konstnärliga högskolor³						
Konstfack	34	20	32	20	1,1	1,0
Övr enskilda o landstingskommunala utbildningsanordnare						
Ersta-Sköndal högskola	82	67	65	50	1,3	1,3
Röda korsets högskola	192	125	61	26	3,1	4,8
Sophiahemmets sjuksköterskehögskola	184	123	47	21	3,9	5,9
Totalt brutto, kvinnor	210 210	67 638	129 168	35 886	1,6	1,9

Tabell 4. (forts.)

Universitet/högskola	Behöriga		Antagna ²		Behöriga förstahands-	
	förstahandssökande ¹				sökande per antagen	
	Totalt	ej tidigare i högskolan	Totalt	ej tidigare i högskolan	Totalt	ej tidigare i högskolan
Totalt netto, män	98 106	34 572	74 142	24 281	1,3	1,4
Universitet						
Uppsala universitet	8 887	2 657	5 355	1 447	1,7	1,8
Lunds universitet	12 574	3 898	8 189	2 190	1,5	1,8
Göteborgs universitet	11 670	3 422	6 690	1 442	1,7	2,4
Stockholms universitet	12 445	3 105	6 589	1 286	1,9	2,4
Umeå universitet	5 740	1 862	4 095	1 288	1,4	1,4
Linköpings universitet	5 436	2 700	3 509	1 677	1,5	1,6
Karolinska institutet	1 050	405	547	179	1,9	2,3
Kungl. Tekniska högskolan	2 873	2 057	2 137	1 586	1,3	1,3
Chalmers tekniska högskola	3 433	2 379	2 351	1 515	1,5	1,6
Luleå tekniska universitet	4 694	1 310	4 080	1 012	1,2	1,3
Handelshögskolan i Stockholm	826	499	163	97	5,1	5,1
Sveriges lantbruksuniversitet	765	326	535	242	1,4	1,3
Karlstads universitet	3 506	1 034	2 479	705	1,4	1,5
Växjö universitet	3 409	1 164	2 523	851	1,4	1,4
Örebro universitet	3 902	1 228	2 727	782	1,4	1,6
Högskolor med vetenskapsområde						
Blekinge tekniska högskola	1 538	377	1 154	298	1,3	1,3
Högskolan i Jönköping	2 629	1 164	1 902	851	1,4	1,4
Högskolan i Kalmar	2 746	1 203	1 789	712	1,5	1,7
Malmö högskola	4 325	1 367	3 005	954	1,4	1,4
Mitthögskolan	2 757	853	1 930	605	1,4	1,4
Mälardalens högskola	4 703	1 065	3 960	826	1,2	1,3
Övriga högskolor						
Högskolan i Borås	1 902	692	1 409	526	1,3	1,3
Högskolan Dalarna	1 755	685	1 274	510	1,4	1,3
Högskolan på Gotland	666	251	462	184	1,4	1,4
Högskolan i Gävle	2 913	873	2 041	590	1,4	1,5
Högskolan i Halmstad	2 645	1 089	1 730	700	1,5	1,6
Högskolan Kristianstad	1 318	436	1 046	375	1,3	1,2
Högskolan i Skövde	2 056	575	1 757	463	1,2	1,2
Högskolan i Trollhättan/Uddevalla	1 435	550	1 134	458	1,3	1,2
Idrottshögskolan i Stockholm	218	145	74	41	2,9	3,5
Lärarhögskolan i Stockholm	791	240	625	216	1,3	1,1
Södertörns högskola	3 532	1 076	2 014	583	1,8	1,8
Konstnärliga högskolor³						
Konstfack	7	6	8	7	0,9	0,9
Övr enskilda o landstingskommunala utbildningsanordnare						
Ersta-Sköndal högskola	17	10	7	3	2,4	3,3
Röda korsets högskola	30	20	7	3	4,3	6,7
Sophiahemmets sjuksköterskehögskola	16	10	3	2	5,3	5,0
Totalt brutto, män	119 209	40 733	79 330	25 220	1,5	1,6

1. Via VHS samordnade antagning och/eller lokal antagning (LANT).

2. Via VHS samordnade antagning och/eller lokal antagning (LANT).

3. Till de flesta konstnärliga utbildningar sker antagning på annat sätt.

Tabell 5. Antal behöriga förstahandssökande till program, indelat efter inriktning och ålder, höstterminen 2002

Table 5. Number of qualified first choice applicants by field and age, autumn term 2002

Alla program, SUN-inriktning (1-siffernivå)	Alla program, SUN-inriktning (2-siffernivå)	Totalt ¹	Ålder									
			-19	20	21	22	23	24	25-29	30-34	35-39	40-
Samtliga, netto		113 231	15 739	17 469	14 605	11 323	8 543	6 485	17 157	8 869	6 739	6 302
Yrkesexamensprogram, netto		64 913	9 520	9 968	7 753	5 806	4 237	3 228	9 387	5 691	4 685	4 638
Övriga program, netto		49 913	6 407	7 681	7 060	5 683	4 456	3 395	8 056	3 302	2 145	1 728
Pedagogik och lärarutbildning		15 011	1 362	1 641	1 539	1 215	1 024	777	2 446	1 688	1 482	1 837
Pedagogik och lärarutbildning		15 011	1 362	1 641	1 539	1 215	1 024	777	2 446	1 688	1 482	1 837
Yrkesexamensprogram		14 502	1 345	1 610	1 497	1 181	983	742	2 353	1 627	1 422	1 742
Folkhögskollärarexamen		46	-	-	-	-	-	-	2	8	12	24
Grundskollärarexamen 4-9		206	-	-	-	2	7	10	57	47	28	55
Gymnasielärarexamen		833	-	-	-	3	21	38	269	129	146	227
Lärarexamen		12 580	1 345	1 610	1 497	1 176	956	700	1 993	1 344	1 090	869
Specialpedagogexamen		935	-	-	-	-	-	1	69	115	159	591
Övriga program		522	17	32	42	35	41	36	96	62	62	99
Pedagogik och lärarutbildning, allmän		55	2	4	7	5	4	4	11	6	8	4
Pedagogik		196	7	15	9	20	10	18	39	24	20	34
Lärarutbildning, yrkesämne o praktiskt/estetisk		19	-	-	-	-	-	-	-	2	2	15
Pedagogik och lärarutbildning, övrig		252	8	13	26	10	27	14	46	30	32	46
Humaniora och konst		4 259	460	644	596	502	418	307	767	280	159	126
Konst och media		2 286	235	405	325	279	224	178	420	131	56	33
Yrkesexamensprogram		31	1	5	5	8	5	2	4	1	-	-
Konst och design		31	1	5	5	8	5	2	4	1	-	-
Övriga program		2 257	234	400	320	272	220	176	416	130	56	33
Konst och media, allmän utbildning		221	36	39	36	22	20	19	41	4	3	1
Bild- och formkonst		23	-	-	-	4	2	2	4	4	3	4
Musik, dans och dramatik		149	11	34	18	14	17	16	31	5	3	-
Medieproduktion		1 505	177	296	233	186	129	105	245	81	36	17
Formgivning		383	14	31	36	51	56	38	103	34	10	10
Konsthantverk		13	1	2	1	1	1	1	2	2	1	1
Humaniora		1 997	227	243	276	224	197	131	353	150	103	93
Yrkesexamensprogram		260	32	34	35	30	23	23	37	16	13	17
Teologie kandidatexamen		260	32	34	35	30	23	23	37	16	13	17
Övriga program		1 737	195	209	241	194	174	108	316	134	90	76
Humaniora, allmän		27	4	4	2	4	5	2	3	-	1	2
Religion		46	1	1	3	3	2	1	6	11	10	8
Främmande språk		420	48	61	63	45	42	29	73	28	20	11
Historia och arkeologi		1 094	115	122	151	130	111	71	210	83	52	49
Filosofi och logik		40	8	7	4	2	3	2	7	5	1	1
Humaniora, övrig		115	19	15	18	11	11	3	19	8	6	5
Samhällsvetenskap, juridik, handel, adm.		35 755	4 874	5 827	5 298	4 227	3 115	2 240	5 453	2 208	1 416	1 097
Samhälls- och beteendevetenskap		7 524	705	1 035	1 125	981	761	484	1 217	543	396	277
Yrkesexamensprogram		1 802	1	62	152	186	171	136	461	266	210	157
Psykologexamen		1 766	1	62	152	186	171	136	461	264	202	131
Psykoterapeutexamen		36	-	-	-	-	-	-	-	2	8	26
Övriga program		5 732	704	973	974	796	590	349	759	278	188	121
Samhälls- och beteendevetenskap, allmän		1 922	248	376	368	259	196	106	201	84	52	32
Psykologi		540	54	82	77	68	46	30	94	34	29	26
Sociologi, etnologi och kulturgeografi		1 356	149	184	192	177	158	94	213	87	61	41
Statsvetenskap		1 323	167	212	236	213	138	91	181	49	24	12
Nationalekonomi och ekonomisk historia		201	32	42	39	23	18	10	19	9	8	1
Samhälls- och beteendevetenskap, övrig		392	54	77	62	56	34	19	51	16	14	9
Journalistik och information		4 701	537	630	661	556	466	327	856	316	182	170
Övriga program		4 701	537	630	661	556	466	327	856	316	182	170
Journalistik och information, allmän utbildning		255	24	39	46	35	29	27	30	15	5	5
Journalistik och medievetenskap		3 623	485	552	587	477	370	245	591	179	82	55
Biblioteks- och dokumentationsvetenskap		724	23	32	22	38	61	55	222	99	74	98
Journalistik och information, övrig		114	5	7	7	6	7	2	21	25	21	13
Företagsekonomi, handel och administration		18 608	2 567	3 099	2 791	2 165	1 527	1 203	2 800	1 146	735	575
Övriga program		18 608	2 567	3 099	2 791	2 165	1 527	1 203	2 800	1 146	735	575
Företagsekonomi, handel, administr., allmän		12 552	2 091	2 487	2 042	1 497	1 032	760	1 551	561	337	194
Inköp, försäljning och distribution		1 451	97	100	135	126	103	121	371	145	113	140
Marknadsföring		782	137	137	151	125	63	33	82	23	18	13
Bank, försäkring och finansiering		26	1	4	6	3	1	2	4	5	-	-
Ledning och administration		3 187	189	294	369	324	280	250	688	358	233	202
Kontorsservice och sekreterartjänster		123	1	3	8	9	6	5	31	27	17	16
Företagsekonomi, handel, administr., övrig		595	65	85	99	89	54	42	100	31	20	10
Juridik och rättsvetenskap		5 315	1 137	1 124	777	576	392	248	653	216	111	81
Yrkesexamensprogram		4 695	1 014	999	696	505	344	218	555	191	98	75
Juris kandidatexamen		4 695	1 014	999	696	505	344	218	555	191	98	75
Övriga program		656	131	131	86	78	50	31	104	25	14	6
Juridik och rättsvetenskap		656	131	131	86	78	50	31	104	25	14	6

Tabell 5. (forts.)

Alla program, SUN-inriktning (1-siffernivå)	Totalt ¹	Ålder									
		-19	20	21	22	23	24	25-29	30-34	35-39	40-
Alla program, SUN-inriktning (2-siffernivå)											
Naturvetenskap, matematik och data	6 537	931	1 004	813	646	558	447	1 108	506	314	210
Biologi och miljövetenskap	1 514	233	264	224	174	140	95	200	81	69	34
Övriga program	1 514	233	264	224	174	140	95	200	81	69	34
Biologi och biokemi	1 097	183	206	157	117	102	70	139	54	44	25
Miljövetenskap	419	50	58	67	58	38	25	61	28	25	9
Fysik, kemi och geovetenskap	631	149	133	88	61	37	23	86	28	16	10
Övriga program	631	149	133	88	61	37	23	86	28	16	10
Fysik	140	40	19	13	16	14	4	26	6	1	1
Kemi	126	26	30	14	13	4	3	14	9	8	5
Geovetenskap och naturgeografi	192	30	47	32	18	9	7	31	8	6	4
Fysik, kemi och geovetenskap, övrig	173	53	37	29	14	10	9	15	5	1	-
Matematik och övrig naturvetenskap	719	123	158	111	75	34	37	89	44	32	16
Övriga program	719	123	158	111	75	34	37	89	44	32	16
Matematik	189	35	31	25	20	9	11	28	13	13	4
Statistik	36	2	6	5	4	2	1	7	5	3	1
Matematik och naturvetenskap, övrig	495	86	121	81	52	23	25	54	26	16	11
Data	3 693	426	451	392	336	350	294	737	356	198	153
Övriga program	3 693	426	451	392	336	350	294	737	356	198	153
Data, allmän	241	13	12	11	9	23	18	74	39	21	21
Datavetenskap och systemvetenskap	3 470	414	440	383	327	328	280	667	321	178	132
Teknik och tillverkning	20 579	4 591	4 575	2 873	1 902	1 368	974	2 320	1 021	614	341
Teknik och teknisk industri	16 016	3 875	3 681	2 156	1 364	1 018	747	1 753	740	430	252
Yrkesexamensprogram	13 643	3 693	3 483	1 986	1 090	728	468	1 172	542	303	178
Civilingenjörsexamen	8 973	2 920	2 579	1 282	678	422	250	511	185	93	53
Högskoleingenjörsexamen	4 597	762	901	692	408	301	209	655	354	201	114
Sjöingenjör- och maskinteknikerexamen	105	12	15	20	10	8	8	16	3	7	6
Yrkesteknisk högskoleexamen	13	-	-	-	-	-	1	1	4	2	5
Övriga program	2 486	184	202	177	285	315	303	609	202	135	74
Teknik och teknisk industri, allmän	95	19	21	10	8	4	4	14	6	6	3
Maskinteknik och verkstadsteknik	231	9	9	6	33	32	44	72	16	8	2
Energi- och elektroteknik	264	15	12	9	32	46	43	64	27	14	2
Elektronik, datateknik och automation	1 288	123	128	130	153	136	123	278	106	62	49
Kemi- och bioteknik	36	4	6	3	2	5	2	9	2	1	2
Fordons- och farkostteknik	26	-	-	-	1	4	3	6	4	8	-
Industriell ekonomi och organisation	493	9	15	10	49	100	95	153	28	17	17
Teknik och teknisk industri, övrig	260	6	11	9	25	41	34	81	22	24	7
Material och tillverkning	315	42	51	34	30	18	17	47	37	28	11
Yrkesexamensprogram	168	32	30	20	9	4	4	24	23	16	6
Civilingenjörsexamen	94	27	20	12	5	4	4	10	9	3	-
Högskoleingenjörsexamen	74	5	10	8	4	-	-	14	14	13	6
Övriga program	147	10	21	14	21	14	13	23	14	12	5
Material och tillverkning, allmän inriktning	2	-	-	-	-	-	-	1	1	-	-
Tillverkning och hantering av livsmedel	9	2	2	1	1	1	1	1	-	-	-
Tillverkning av textilier, konfektion och läder	45	6	13	8	3	3	1	4	-	3	4
Tillverkning av trä, papper, glas/porslin o plast	91	2	6	5	17	10	11	17	13	9	1
Samhällsbyggnad och byggnadsteknik	4 306	679	851	691	513	336	214	533	251	158	80
Yrkesexamensprogram	3 904	643	797	634	463	302	188	471	212	133	61
Arkitektexamen	1 628	243	316	259	213	143	79	231	77	49	18
Brandingenjörsexamen	376	59	82	79	50	29	25	36	13	3	-
Civilingenjörsexamen	685	171	184	114	72	34	28	48	20	11	3
Högskoleingenjörsexamen	905	142	155	134	80	68	43	114	80	61	28
Landskapsarkitektexamen	214	27	46	36	39	18	8	22	10	4	4
Landskapsingenjörsexamen	104	3	14	14	10	10	5	21	13	6	8
Övriga program	434	38	58	66	55	38	28	65	41	26	19
Samhällsbyggnad och arkitektur	255	31	39	48	38	21	18	29	12	10	9
Byggnadsteknik och anläggningsteknik	150	7	12	12	13	14	7	32	27	16	10
Samhällsbyggnad och byggnadsteknik, övrig	29	-	7	6	4	3	3	4	2	-	-
Lant- och skogsbruk samt djursjukvård	1 559	198	225	211	192	147	129	289	103	45	20
Lantbruk, trädgård, skog och fiske	502	54	92	66	59	53	47	80	27	12	12
Yrkesexamensprogram	447	46	76	57	57	48	43	73	24	12	11
Agronomexamen	143	29	33	24	16	9	8	20	3	1	-
Hortonomexamen	23	2	1	2	1	8	-	4	2	1	2
Högskoleingenjörsexamen	40	-	5	6	3	2	2	12	3	6	1
Jägmästarexamen	121	15	37	15	21	9	6	9	7	-	2
Lantmästarexamen	88	-	-	7	13	15	24	20	6	1	2
Trädgårdsingenjörsexamen	32	-	-	3	3	5	3	8	3	3	4
Övriga program	55	8	16	9	2	5	4	7	3	-	1
Lantbruk, trädgård, skog och fiske, allmän	42	5	12	8	2	5	4	4	1	-	1
Fiske och vattenbruk	13	3	4	1	-	-	-	3	2	-	-
Djursjukvård	1 058	144	133	145	133	95	82	209	76	33	8
Yrkesexamensprogram	1 058	144	133	145	133	95	82	209	76	33	8
Djursjukvårdarexamen	221	-	18	26	27	32	26	63	25	2	2
Veterinärexamen	839	144	115	120	106	64	56	146	51	31	6

Tabell 5. (forts.)

Alla program, SUN-inriktning (1-siffernivå)	Totalt ¹	Ålder											
		-19	20	21	22	23	24	25-29	30-34	35-39	40-		
Alla program, SUN-inriktning (2-siffernivå)													
Hälsa- och sjukvård samt social omsorg	26 988	2 823	3 003	2 798	2 370	1 703	1 473	4 433	2 980	2 703	2 702		
Hälsa- och sjukvård	19 157	2 175	2 272	2 045	1 692	1 177	1 032	3 144	2 087	1 746	1 787		
Yrkesexamensprogram	17 223	1 981	2 066	1 830	1 507	1 058	926	2 848	1 895	1 574	1 538		
Apotekarexamen	299	77	73	52	23	11	10	24	14	8	7		
Arbetssterapeutexamen	533	47	68	52	44	38	36	67	55	60	66		
Audionomexamen	56	2	6	9	6	3	1	14	6	6	3		
Barnmorskeexamen	229	-	-	-	-	7	6	103	60	36	17		
Biomedicinsk analytikerexamen	201	29	25	25	11	11	15	23	25	30	7		
Dietistexamen	500	58	75	68	73	46	40	81	30	14	15		
Logopedexamen	334	43	44	55	36	30	16	51	26	20	13		
Läkarexamen	3 344	721	669	503	363	216	158	392	186	91	45		
Optikerexamen	105	13	12	16	11	9	4	16	16	3	5		
Ortopedingenjörsexamen	35	6	8	2	3	3	2	7	1	2	1		
Receptarieexamen	356	27	28	34	29	21	8	55	40	62	52		
Röntgensjuksköterskeexamen	215	8	20	13	10	11	13	38	32	37	33		
Sjukgymnastexamen	2 118	282	331	336	264	176	143	327	109	84	66		
Sjukhusfysikerexamen	22	3	3	3	1	3	1	6	1	1	-		
Sjuksköterskeexamen	6 012	560	586	562	543	415	390	1 031	756	617	552		
Specialistsjuksköterskeexamen	2 017	-	-	-	1	15	32	490	469	425	585		
Tandhygienistexamen	340	25	24	16	25	16	26	60	47	48	53		
Tandläkarexamen	465	78	92	78	48	22	23	65	23	25	11		
Tandteknikerexamen	96	5	3	9	18	8	4	20	11	10	8		
Övriga program	1 947	194	207	216	185	120	107	297	195	175	251		
Hälsa- och sjukvård, allmän	1 092	78	99	141	126	84	82	194	107	82	99		
Medicin	370	98	86	58	39	24	4	35	10	8	8		
Omvårdnad	77	-	-	-	1	-	2	5	10	11	48		
Tekniskt inriktad vårdutbildning	16	2	-	2	-	2	1	2	4	1	2		
Terapi, rehabilitering och kostbehandling	293	4	6	9	10	5	14	49	52	63	81		
Farmaci	102	12	16	6	10	5	4	13	13	10	13		
Socialt arbete och omsorg	7 945	655	739	765	688	540	450	1 309	907	967	925		
Yrkesexamensprogram	7 541	613	701	737	652	507	415	1 246	862	926	882		
Social omsorgsexamen	1 148	79	89	106	83	77	64	188	145	162	155		
Socionomexamen	5 838	539	607	623	560	422	336	990	609	627	525		
Studie- och yrkesvägledarexamen	608	-	5	12	10	11	15	80	117	147	211		
Övriga program	417	45	40	28	37	33	40	64	45	41	44		
Socialt arbete och vägledning	417	45	40	28	37	33	40	64	45	41	44		
Tjänster	1 746	235	253	278	207	161	154	292	91	46	29		
Personliga tjänster	1 283	165	190	221	152	124	114	219	57	28	13		
Övriga program	1 283	165	190	221	152	124	114	219	57	28	13		
Hotell, restaurang och storköshåll	52	10	7	8	4	10	3	5	3	1	1		
Turism, resor och fritid	111	13	13	13	14	12	15	20	3	6	2		
Idrott och friskvård	1 120	142	170	200	134	102	96	194	51	21	10		
Transporttjänster	391	62	53	40	47	29	37	67	28	14	14		
Yrkesexamensprogram	350	53	46	34	41	28	31	62	27	14	14		
Sjökapten- och styrmansexamen	350	53	46	34	41	28	31	62	27	14	14		
Övriga program	71	12	11	10	8	5	9	10	4	1	1		
Transporttjänster	71	12	11	10	8	5	9	10	4	1	1		
Miljövård och miljöskydd	73	8	11	17	8	8	3	6	6	4	2		
Övriga program	73	8	11	17	8	8	3	6	6	4	2		
Miljövård och miljöskydd, allmän	53	5	10	12	6	6	3	3	3	3	2		
Miljövårdsteknik och miljökontroll	21	3	1	6	2	2	-	3	3	1	-		
Övriga inriktningar	3 308	533	587	515	324	272	184	514	204	117	58		
Övriga program	3 308	533	587	515	324	272	184	514	204	117	58		
Basår	3 287	532	586	512	320	270	183	509	204	117	54		
Övrigt	21	1	1	3	4	2	1	5	-	-	4		

1. Via VHS samordnade antagning och/eller lokal antagning (LANT).

Tabell 6a. Antal behöriga förstahandssökande och antagna till yrkesexamensprogram efter kön, höstterminen 2002

Table 6a. Number of qualified first choice applicants and admitted to National programme for professional degree by sex, autumn term 2002

Programområde Yrkesexamensprogram	Förstahandssökande ¹			Antagna ²			Förstahandssökande per antagen		
	Totalt	Kvinnor	Män	Totalt	Kvinnor	Män	Totalt	Kvinnor	Män
Yrkesexamensprogram, netto	64 913	41 736	23 177	36 337	21 448	14 889	1,8	1,9	1,6
Humaniora och teologi	260	140	120	226	129	97	1,2	1,1	1,2
Teologie kandidatexamen	260	140	120	226	129	97	1,2	1,1	1,2
Juridik och samhällsvetenskap	12 247	9 553	2 694	2 762	2 043	719	4,4	4,7	3,7
Juris kandidatexamen	4 695	3 006	1 689	1 160	698	462	4,0	4,3	3,7
Psykologexamen	1 766	1 385	381	274	191	83	6,4	7,3	4,6
Socionomexamen	5 838	5 207	631	1 328	1 154	174	4,4	4,5	3,6
Undervisning	15 091	11 471	3 620	12 013	9 082	2 931	1,3	1,3	1,2
Folkhögskolläraryrkesexamen	46	24	22	47	24	23	1,0	1,0	1,0
Grundskolläraryrkesexamen 4-9	206	151	55	193	143	50	1,1	1,1	1,1
Gymnasieläraryrkesexamen	833	498	335	718	409	309	1,2	1,2	1,1
Läraryrkesexamen	12 580	9 484	3 096	10 397	7 907	2 490	1,2	1,2	1,2
Specialpedagogexamen	935	875	60	400	372	28	2,3	2,4	2,1
Studie- och yrkesvägledareexamen	608	520	88	290	245	45	2,1	2,1	2,0
Naturvetenskap	655	564	91	374	328	46	1,8	1,7	2,0
Apotekarexamen	299	230	69	156	122	34	1,9	1,9	2,0
Receptarieexamen	356	334	22	218	206	12	1,6	1,6	1,8
Teknik	17 714	4 753	12 961	12 928	3 337	9 591	1,4	1,4	1,4
Arkitektexamen	1 628	989	639	294	175	119	5,5	5,7	5,4
Brandingenjörsexamen	376	75	301	52	11	41	7,2	6,8	7,3
Civilingenjörsexamen	9 746	2 333	7 413	7 161	1 812	5 349	1,4	1,3	1,4
Högskoleingenjörsexamen	5 598	1 324	4 274	5 170	1 319	3 851	1,1	1,0	1,1
Sjökapten- och styrmansexamen	350	41	309	169	12	157	2,1	3,4	2,0
Sjöingenjör- och maskinteknikerexamen	105	8	97	94	9	85	1,1	0,9	1,1
Yrkesteknisk högskoleexamen	13	1	12	7	1	6	1,9	1,0	2,0
Lant- och skogsbruk	946	672	274	524	316	208	1,8	2,1	1,3
Agronomexamen	143	117	26	129	99	30	1,1	1,2	0,9
Djursjukvårdarexamen	221	216	5	25	25	-	8,8	8,6	-
Hortonomexamen	23	19	4	26	22	4	0,9	0,9	1,0
Jägmästarexamen	121	32	89	90	27	63	1,3	1,2	1,4
Lantmästarexamen	88	15	73	77	12	65	1,1	1,3	1,1
Landskapsarkitektexamen	214	172	42	94	75	19	2,3	2,3	2,2
Landskapsingenjörsexamen	104	76	28	52	31	21	2,0	2,5	1,3
Trädgårdsingenjörsexamen	32	25	7	31	25	6	1,0	1,0	1,2
Medicin och odontologi	4 769	3 194	1 575	882	546	336	5,4	5,8	4,7
Läkarexamen	3 344	2 061	1 283	547	293	254	6,1	7,0	5,1
Optikerexamen	105	90	15	93	81	12	1,1	1,1	1,3
Psykoterapeutexamen	36	35	1	18	17	1	2,0	2,1	1,0
Tandläkarexamen	465	289	176	152	97	55	3,1	3,0	3,2
Veterinärexamen	839	738	101	72	58	14	11,7	12,7	7,2
Vård och omsorg	13 815	11 846	1 969	6 448	5 513	935	2,1	2,1	2,1
Arbetssterapeutexamen	533	495	38	312	276	36	1,7	1,8	1,1
Audionomexamen	56	46	10	65	60	5	0,9	0,8	2,0
Barnmorskeexamen	229	228	1	138	138	-	1,7	1,7	-
Biomedicinsk analytikerexamen	201	170	31	308	261	47	0,7	0,7	0,7
Dietistexamen	500	469	31	45	41	4	11,1	11,4	7,8
Logopedexamen	334	315	19	40	39	1	8,4	8,1	19,0
Ortopedingenjörsexamen	35	17	18	30	16	14	1,2	1,1	1,3
Röntgensjuksköterskeexamen	215	176	39	192	150	42	1,1	1,2	0,9
Sjukhusfysikerexamen	22	10	12	26	13	13	0,8	0,8	0,9
Sjukgymnastexamen	2 118	1 586	532	330	254	76	6,4	6,2	7,0
Sjuksköterskeexamen	6 012	5 194	818	2 814	2 363	451	2,1	2,2	1,8
Social omsorgsexamen	1 148	1 049	99	518	466	52	2,2	2,3	1,9
Specialistsjuksköterskeexamen	2 017	1 738	279	1 258	1 104	154	1,6	1,6	1,8
Tandhygienistexamen	340	326	14	275	258	17	1,2	1,3	0,8
Tandteknikerexamen	96	68	28	100	77	23	1,0	0,9	1,2
Konstnärligt område	31	18	13	32	19	13	1,0	0,9	1,0
Konst och design	31	18	13	32	19	13	1,0	0,9	1,0

1. Via VHS samordnade antagning och/eller lokal antagning (LANT).

2. Via VHS samordnade antagning och/eller lokal antagning (LANT).

Tabell 6b. Antal behöriga förstahandssökande och antagna till program, indelat efter inriktning och kön, höstterminen 2002

Table 6b. Number of qualified first choice applicants and admitted to programme by field and sex, autumn term 2002

Alla program, SUN-inriktning (1-siffernivå) Alla program, SUN-inriktning (2-siffernivå)	Förstahandssökande ¹			Antagna ²			Förstahandssökande per antagen		
	Totalt	Kvinnor	Män	Totalt	Kvinnor	Män	Totalt	Kvinnor	Män
Samtliga, netto	113 231	69 087	44 144	65 842	37 611	28 231	1,7	1,8	1,6
Yrkesprogram, netto	64 913	41 736	23 177	36 337	21 448	14 889	1,8	1,9	1,6
Övriga program, netto	49 913	28 312	21 601	29 761	16 298	13 463	1,7	1,7	1,6
Pedagogik och lärutbildning	15 011	11 372	3 639	12 100	9 137	2 963	1,2	1,2	1,2
Pedagogik och lärutbildning	15 011	11 372	3 639	12 100	9 137	2 963	1,2	1,2	1,2
Yrkesexamensprogram	14 502	10 965	3 537	11 725	8 839	2 886	1,2	1,2	1,2
Folkhögskolläraryrkesexamen	46	24	22	47	24	23	1,0	1,0	1,0
Grundskolläraryrkesexamen 4-9	206	151	55	193	143	50	1,1	1,1	1,1
Gymnasieläraryrkesexamen	833	498	335	718	409	309	1,2	1,2	1,1
Läraryrkesexamen	12 580	9 484	3 096	10 397	7 907	2 490	1,2	1,2	1,2
Specialpedagogexamen	935	875	60	400	372	28	2,3	2,4	2,1
Övriga program	522	419	103	381	304	77	1,4	1,4	1,3
Pedagogik och lärutbildning, allmän	55	43	12	70	55	15	0,8	0,8	0,8
Pedagogik	196	183	13	98	93	5	2,0	2,0	2,6
Lärutbildning i yrkesämne o praktiskt/estetiskt	19	17	2	18	16	2	1,1	1,1	1,0
Pedagogik och lärutbildning, övrig	252	176	76	195	140	55	1,3	1,3	1,4
Humaniora och konst	4 259	2 706	1 553	2 502	1 641	861	1,7	1,6	1,8
Konst och media	2 286	1 277	1 009	1 022	562	460	2,2	2,3	2,2
Yrkesexamensprogram	31	18	13	32	19	13	1,0	0,9	1,0
Konst och design	31	18	13	32	19	13	1,0	0,9	1,0
Övriga program	2 257	1 259	998	990	543	447	2,3	2,3	2,2
Konst och media, allmän	221	82	139	111	44	67	2,0	1,9	2,1
Bild- och formkonst	23	23	0	12	12	0	1,9	1,9	0,0
Musik, dans och dramatik	149	95	54	50	31	19	3,0	3,1	2,8
Medieproduktion	1 505	826	679	638	347	291	2,4	2,4	2,3
Formgivning	383	248	135	174	110	64	2,2	2,3	2,1
Konsthantverk	13	4	9	9	1	8	1,4	4,0	1,1
Humaniora	1 997	1 448	549	1 482	1 080	402	1,3	1,3	1,4
Yrkesexamensprogram	260	140	120	226	129	97	1,2	1,1	1,2
Teologie kandidatexamen	260	140	120	226	129	97	1,2	1,1	1,2
Övriga program	1 737	1 308	429	1 256	951	305	1,4	1,4	1,4
Humaniora, allmän	27	16	11	23	14	9	1,2	1,1	1,2
Religion	46	37	9	39	31	8	1,2	1,2	1,1
Främmande språk	420	332	88	283	227	56	1,5	1,5	1,6
Historia och arkeologi	1 094	814	280	755	562	193	1,4	1,4	1,5
Filosofi och logik	40	26	14	40	29	11	1,0	0,9	1,3
Humaniora, övrig	115	88	27	118	90	28	1,0	1,0	1,0
Samhällsvetenskap, juridik, handel, adm.	35 755	22 352	13 403	16 317	9 984	6 333	2,2	2,2	2,1
Samhälls- och beteendevetenskap	7 524	5 342	2 182	3 762	2 572	1 190	2,0	2,1	1,8
Yrkesexamensprogram	1 802	1 420	382	292	208	84	6,2	6,8	4,5
Psykoterapeutexamen	36	35	1	18	17	1	2,0	2,1	1,0
Psykologexamen	1 766	1 385	381	274	191	83	6,4	7,3	4,6
Övriga program	5 732	3 931	1 801	3 470	2 364	1 106	1,7	1,7	1,6
Samhälls- och beteendevetenskap, allmän	1 922	1 277	645	827	510	317	2,3	2,5	2,0
Psykologi	540	353	187	276	179	97	2,0	2,0	1,9
Sociologi, etnologi och kulturgeografi	1 356	1 071	285	1 268	1 012	256	1,1	1,1	1,1
Statsvetenskap	1 323	875	448	543	357	186	2,4	2,5	2,4
Nationalekonomi och ekonomisk historia	201	68	133	255	91	164	0,8	0,7	0,8
Samhälls- och beteendevetenskap, övrig	392	289	103	301	215	86	1,3	1,3	1,2
Journalistik och information	4 701	3 276	1 425	1 662	1 155	507	2,8	2,8	2,8
Övriga program	4 701	3 276	1 425	1 662	1 155	507	2,8	2,8	2,8
Journalistik och information, allmän	255	200	55	97	83	14	2,6	2,4	3,9
Journalistik och medievvetenskap	3 623	2 424	1 199	1 138	733	405	3,2	3,3	3,0
Biblioteks- och dokumentationsvetenskap	724	559	165	378	292	86	1,9	1,9	1,9
Journalistik och information, övrig	114	106	8	50	48	2	2,3	2,2	4,0
Företagsekonomi, handel och administration	18 608	10 581	8 027	9 314	5 301	4 013	2,0	2,0	2,0
Övriga program	18 608	10 581	8 027	9 314	5 301	4 013	2,0	2,0	2,0
Företagsekonomi, handel, administration, allmän	12 552	6 474	6 078	6 670	3 611	3 059	1,9	1,8	2,0
Inköp, försäljning och distribution	1 451	824	627	375	212	163	3,9	3,9	3,8
Marknadsföring	782	475	307	421	258	163	1,9	1,8	1,9
Bank, försäkring och finansiering	26	3	23	40	9	31	0,6	0,3	0,7
Ledning och administration	3 187	2 263	924	1 508	980	528	2,1	2,3	1,8
Kontorsservice och sekretärjänster	123	122	1	40	40	0	3,1	3,0	0,0
Företagsekonomi, handel, administration, övrig	595	476	119	273	199	74	2,2	2,4	1,6
Juridik och rättsvetenskap	5 315	3 409	1 906	1 603	973	630	3,3	3,5	3,0
Yrkesexamensprogram	4 695	3 006	1 689	1 160	698	462	4,0	4,3	3,7
Juris kandidatexamen	4 695	3 006	1 689	1 160	698	462	4,0	4,3	3,7
Övriga program	656	428	228	446	278	168	1,5	1,5	1,4
Juridik och rättsvetenskap	656	428	228	446	278	168	1,5	1,5	1,4

Tabell 6b. (forts.)

Alla program, SUN-inriktning (1-siffernivå) Alla program, SUN-inriktning (2-siffernivå)	Förstahandssökande ¹			Antagna ²			Förstahandssökande per antagen		
	Totalt	Kvinnor	Män	Totalt	Kvinnor	Män	Totalt	Kvinnor	Män
Naturvetenskap, matematik och data	6 537	2 710	3 827	5 104	2 134	2 970	1,3	1,3	1,3
Biologi och miljövetenskap	1 514	1 123	391	1 085	767	318	1,4	1,5	1,2
Övriga program	1 514	1 123	391	1 085	767	318	1,4	1,5	1,2
Biologi och biokemi	1 097	847	250	739	536	203	1,5	1,6	1,2
Miljövetenskap	419	278	141	347	232	115	1,2	1,2	1,2
Fysik, kemi och geovetenskap	631	317	314	603	324	279	1,0	1,0	1,1
Övriga program	631	317	314	603	324	279	1,0	1,0	1,1
Fysik	140	38	102	118	39	79	1,2	1,0	1,3
Kemi	126	82	44	140	94	46	0,9	0,9	1,0
Geovetenskap och naturgeografi	192	115	77	176	106	70	1,1	1,1	1,1
Fysik, kemi och geovetenskap, övrig	173	82	91	169	85	84	1,0	1,0	1,1
Matematik och övrig naturvetenskap	719	351	368	660	333	327	1,1	1,1	1,1
Övriga program	719	351	368	660	333	327	1,1	1,1	1,1
Matematik	189	77	112	144	59	85	1,3	1,3	1,3
Statistik	36	13	23	46	17	29	0,8	0,8	0,8
Matematik och naturvetenskap, övrig	495	261	234	470	257	213	1,1	1,0	1,1
Data	3 693	928	2 765	2 760	711	2 049	1,3	1,3	1,3
Övriga program	3 693	928	2 765	2 760	711	2 049	1,3	1,3	1,3
Data, allmän	241	72	169	185	48	137	1,3	1,5	1,2
Datavetenskap och systemvetenskap	3 470	864	2 606	2 579	665	1 914	1,3	1,3	1,4
Teknik och tillverkning	20 579	5 741	14 838	15 086	4 060	11 026	1,4	1,4	1,3
Teknik och teknisk industri	16 016	3 553	12 463	12 475	2 926	9 549	1,3	1,2	1,3
Yrkesexamensprogram	13 643	3 090	10 553	10 718	2 568	8 150	1,3	1,2	1,3
Civilingenjörsexamen	8 973	2 082	6 891	6 401	1 567	4 834	1,4	1,3	1,4
Högskoleingenjörsexamen	4 597	1 005	3 592	4 230	993	3 237	1,1	1,0	1,1
Sjöingenjör- och maskinteknikerexamen	105	8	97	94	9	85	1,1	0,9	1,1
Yrkesteknisk högskoleexamen	13	1	12	7	1	6	1,9	1,0	2,0
Övriga program	2 486	486	2 000	1 805	371	1 434	1,4	1,3	1,4
Teknik och teknisk industri, allmän	95	1	94	71	4	67	1,3	0,3	1,4
Maskinteknik och verkstadsteknik	231	33	198	116	15	101	2,0	2,2	2,0
Energi- och elektroteknik	264	38	226	173	22	151	1,5	1,7	1,5
Elektronik, datateknik och automation	1 288	229	1 059	830	157	673	1,6	1,5	1,6
Kemi- och bioteknik	36	26	10	44	33	11	0,8	0,8	0,9
Fordons- och farkostteknik	26	10	16	29	10	19	0,9	1,0	0,8
Industriell ekonomi och organisation	493	134	359	335	88	247	1,5	1,5	1,5
Teknik och teknisk industri, övrig	260	55	205	244	50	194	1,1	1,1	1,1
Material och tillverkning	315	143	172	270	130	140	1,2	1,1	1,2
Yrkesexamensprogram	168	49	119	146	44	102	1,2	1,1	1,2
Civilingenjörsexamen	94	18	76	86	17	69	1,1	1,1	1,1
Högskoleingenjörsexamen	74	31	43	60	27	33	1,2	1,1	1,3
Övriga program	147	94	53	124	86	38	1,2	1,1	1,4
Material och tillverkning, allmän	2	1	1	1	1	0	2,0	1,0	0,0
Tillverkning och hantering av livsmedel	9	8	1	6	6	0	1,5	1,3	0,0
Tillverkning av textilier, konfektion och läder	45	41	4	45	42	3	1,0	1,0	1,3
Tillverkning av trä, papper, glas/porlän o plast	91	44	47	72	37	35	1,3	1,2	1,3
Samhällsbyggnad och byggnadsteknik	4 306	2 061	2 245	2 360	1 011	1 349	1,8	2,0	1,7
Yrkesexamensprogram	3 904	1 834	2 070	2 019	821	1 198	1,9	2,2	1,7
Arkitektexamen	1 628	989	639	294	175	119	5,5	5,7	5,4
Brandingenjörsexamen	376	75	301	52	11	41	7,2	6,8	7,3
Civilingenjörsexamen	685	234	451	675	228	447	1,0	1,0	1,0
Högskoleingenjörsexamen	905	292	613	852	301	551	1,1	1,0	1,1
Landskapsarkitektexamen	214	172	42	94	75	19	2,3	2,3	2,2
Landskapsingenjörsexamen	104	76	28	52	31	21	2,0	2,5	1,3
Övriga program	434	252	182	343	192	151	1,3	1,3	1,2
Samhällsbyggnad och arkitektur	255	156	99	208	124	84	1,2	1,3	1,2
Byggnadsteknik och anläggningsteknik	150	89	61	103	61	42	1,5	1,5	1,5
Samhällsbyggnad och byggnadsteknik, övrig	29	7	22	32	7	25	0,9	1,0	0,9
Lant- och skogsbruk samt djursjukvård	1 559	1 193	366	538	300	238	2,9	4,0	1,5
Lantbruk, trädgård, skog och fiske	502	242	260	441	217	224	1,1	1,1	1,2
Yrkesexamensprogram	447	212	235	393	189	204	1,1	1,1	1,2
Agronomexamen	143	117	26	129	99	30	1,1	1,2	0,9
Hortonomexamen	23	19	4	26	22	4	0,9	0,9	1,0
Högskoleingenjörsexamen	40	4	36	40	4	36	1,0	1,0	1,0
Jägmästarexamen	121	32	89	90	27	63	1,3	1,2	1,4
Lantmästarexamen	88	15	73	77	12	65	1,1	1,3	1,1
Trädgårdsingenjörsexamen	32	25	7	31	25	6	1,0	1,0	1,2
Övriga program	55	30	25	48	28	20	1,1	1,1	1,3
Lantbruk, trädgård, skog och fiske, allmän	42	28	14	37	26	11	1,1	1,1	1,3
Fiske och vattenbruk	13	2	11	11	2	9	1,2	1,0	1,2
Djursjukvård	1 058	952	106	97	83	14	10,9	11,5	7,6
Yrkesexamensprogram	1 058	952	106	97	83	14	10,9	11,5	7,6
Djursjukvårdarexamen	221	216	5	25	25	-	8,8	8,6	-
Veterinärexamen	839	738	101	72	58	14	11,7	12,7	7,2

Tabell 6b. (forts.)

Alla program, SUN-inriktning (1-siffernivå) Alla program, SUN-inriktning (2-siffernivå)	Förstahandssökande ¹			Antagna ²			Förstahandssökande per antagen		
	Totalt	Kvinnor	Män	Totalt	Kvinnor	Män	Totalt	Kvinnor	Män
Hälsa- och sjukvård samt social omsorg	26 988	22 428	4 560	10 480	8 763	1 717	2,6	2,6	2,7
Hälsa- och sjukvård	19 157	15 447	3 710	8 174	6 747	1 427	2,3	2,3	2,6
Yrkesexamensprogram	17 223	13 789	3 434	7 096	5 846	1 250	2,4	2,4	2,7
Apotekarexamen	299	230	69	156	122	34	1,9	1,9	2,0
Arbetsterapeutexamen	533	495	38	312	276	36	1,7	1,8	1,1
Audionomexamen	56	46	10	65	60	5	0,9	0,8	2,0
Barnmorskeexamen	229	228	1	138	138	-	1,7	1,7	-
Biomedicinsk analytikerexamen	201	170	31	308	261	47	0,7	0,7	0,7
Dietistexamen	500	469	31	45	41	4	11,1	11,4	7,8
Logopedexamen	334	315	19	40	39	1	8,4	8,1	19,0
Läkarexamen	3 344	2 061	1 283	547	293	254	6,1	7,0	5,1
Ortopedingenjörsexamen	35	17	18	30	16	14	1,2	1,1	1,3
Optikerexamen	105	90	15	93	81	12	1,1	1,1	1,3
Receptarieexamen	356	334	22	218	206	12	1,6	1,6	1,8
Röntgensjuksköterskeexamen	215	176	39	192	150	42	1,1	1,2	0,9
Sjukhusfysikerexamen	22	10	12	26	13	13	0,8	0,8	0,9
Sjukgymnastexamen	2 118	1 586	532	330	254	76	6,4	6,2	7,0
Sjuksköterskeexamen	6 012	5 194	818	2 814	2 363	451	2,1	2,2	1,8
Specialistsjuksköterskeexamen	2 017	1 738	279	1 258	1 104	154	1,6	1,6	1,8
Tandhygienistexamen	340	326	14	275	258	17	1,2	1,3	0,8
Tandläkarexamen	465	289	176	152	97	55	3,1	3,0	3,2
Tandteknikerexamen	96	68	28	100	77	23	1,0	0,9	1,2
Övriga program	1 947	1 670	277	1 080	903	177	1,8	1,8	1,6
Hälsa- och sjukvård, allmän	1 092	950	142	506	426	80	2,2	2,2	1,8
Medicin	370	283	87	243	185	58	1,5	1,5	1,5
Omvårdnad	77	73	4	50	47	3	1,5	1,6	1,3
Tekniskt inriktad vårdutbildning	16	9	7	26	16	10	0,6	0,6	0,7
Terapi, rehabilitering och kostbehandling	293	259	34	195	173	22	1,5	1,5	1,5
Farmaci	102	98	4	60	56	4	1,7	1,8	1,0
Socialt arbete och omsorg	7 945	7 084	861	2 310	2 020	290	3,4	3,5	3,0
Yrkesexamensprogram	7 541	6 728	813	2 135	1 864	271	3,5	3,6	3,0
Socionomexamen	5 838	5 207	631	1 328	1 154	174	4,4	4,5	3,6
Social omsorgsexamen	1 148	1 049	99	518	466	52	2,2	2,3	1,9
Studie- och yrkesvägledarexamen	608	520	88	290	245	45	2,1	2,1	2,0
Övriga program	417	367	50	175	156	19	2,4	2,4	2,6
Socialt arbete och vägledning	417	367	50	175	156	19	2,4	2,4	2,6
Tjänster	1 746	744	1 002	1 002	480	522	1,7	1,5	1,9
Personliga tjänster	1 283	641	642	709	412	297	1,8	1,6	2,2
Övriga program	1 283	641	642	709	412	297	1,8	1,6	2,2
Hotell, restaurang och storhushåll	52	28	24	47	25	22	1,1	1,1	1,1
Turism, resor och fritid	111	82	29	144	108	36	0,8	0,8	0,8
Idrott och friskvård	1 120	531	589	518	279	239	2,2	1,9	2,5
Transporttjänster	391	50	341	222	21	201	1,8	2,4	1,7
Yrkesexamensprogram	350	41	309	169	12	157	2,1	3,4	2,0
Sjökapten- och styrmansexamen	350	41	309	169	12	157	2,1	3,4	2,0
Övriga program	71	15	56	58	11	47	1,2	1,4	1,2
Transporttjänster	71	15	56	58	11	47	1,2	1,4	1,2
Miljövård och miljöskydd	73	53	20	71	47	24	1,0	1,1	0,8
Övriga program	73	53	20	71	47	24	1,0	1,1	0,8
Miljövård och miljöskydd, allmän	53	39	14	53	34	19	1,0	1,1	0,7
Miljövårdsteknik och miljökontroll	21	15	6	19	14	5	1,1	1,1	1,2
Övriga inriktningar	3 308	1 331	1 977	2 878	1 142	1 736	1,1	1,2	1,1
Övriga program	3 308	1 331	1 977	2 878	1 142	1 736	1,1	1,2	1,1
Basår	3 287	1 315	1 972	2 864	1 130	1 734	1,1	1,2	1,1
Övrigt	21	16	5	14	12	2	1,5	1,3	2,5

1. Via VHS samordnade antagning och/eller lokal antagning (LANT).

2. Via VHS samordnade antagning och/eller lokal antagning (LANT).

Tabell 7. Antal behöriga förstahandssökande och antagna till yrkesexamensprogram, höstterminerna 1998-2002

Table 7. Number of qualified first choice applicants and admitted to National programme for professional degree, autumn terms 1998-2002

Yrkesexamensprogram	Förstahandssökande ¹					Antagna ²					Sökandetryck				
	1998	1999	2000	2001	2002	1998	1999	2000	2001	2002	1998	1999	2000	2001	2002
Yrkesprogram, netto	71 603	74 112	68 429	64 752	64 913	31 255	33 036	33 705	36 720	36 337	2,3	2,2	2,0	1,8	1,8
Humaniora och teologi	470	430	311	278	260	288	320	314	244	226	1,6	1,3	1,0	1,1	1,2
Teologie kandidat	470	430	311	278	260	288	320	314	244	226	1,6	1,3	1,0	1,1	1,2
Juridik och samhällsvet.	12 775	11 927	10 431	10 313	12 247	2 088	2 065	2 184	2 499	2 762	6,1	5,8	4,8	4,1	4,4
Juris kandidat	4 580	4 323	3 719	4 008	4 695	1 062	1 015	1 024	1 149	1 160	4,3	4,3	3,6	3,5	4,0
Psykolog	1 995	2 022	1 877	1 629	1 766	203	212	212	229	274	9,8	9,5	8,9	7,1	6,4
Socionom	6 280	5 633	4 884	4 712	5 838	831	842	948	1 121	1 328	7,6	6,7	5,2	4,2	4,4
Undervisning	19 783	20 329	18 038	15 948	15 091	8 694	9 523	10 683	12 469	12 013	2,3	2,1	1,7	1,3	1,3
Bildlärare	129	93	73	-	-	65	55	47	-	-	2,0	1,7	1,6	-	-
Barn- och ungdomspedagogik	5 169	5 389	4 905	5	-	1 758	1 979	2 145	3	-	2,9	2,7	2,3	1,7	-
Folkhögskollärare	122	144	164	49	46	79	75	99	49	47	1,5	1,9	1,7	1,0	1,0
Grundskollärare 1-7	4 734	4 616	3 580	32	-	1 852	2 057	2 101	24	-	2,6	2,2	1,7	1,3	-
Grundskollärare 4-9	3 439	3 627	3 052	277	206	2 497	2 629	2 636	238	193	1,4	1,4	1,2	1,2	1,1
Gymnasielärare	3 704	3 748	3 266	969	833	1 861	2 023	2 365	865	718	2,0	1,9	1,4	1,1	1,2
Idrottslärare	872	789	673	21	-	109	114	132	21	-	8,0	6,9	5,1	1,0	-
Lärare	-	-	578	12 941	12 580	-	-	467	10 442	10 397	-	-	1,2	1,2	1,2
Slöjdlärare	114	102	82	-	-	89	83	45	-	-	1,3	1,2	1,8	-	-
Specialpedagog	1 009	1 165	1 123	1 220	935	226	310	415	524	400	4,5	3,8	2,7	2,3	2,3
Studie- och yrkesvägledare	615	751	699	552	608	198	224	276	332	290	3,1	3,4	2,5	1,7	2,1
Naturvetenskap	492	503	843	704	655	179	179	294	338	374	2,7	2,8	2,9	2,1	1,8
Apotekare	297	328	466	360	299	101	101	146	165	156	2,9	3,2	3,2	2,2	1,9
Receptarie	195	175	398	344	356	78	78	150	173	218	2,5	2,2	2,7	2,0	1,6
Teknik	22 315	21 997	21 047	19 077	17 714	15 448	15 606	14 839	14 073	12 928	1,4	1,4	1,4	1,4	1,4
Arkitekt	951	1 111	1 469	1 555	1 628	264	271	281	322	294	3,6	4,1	5,2	4,8	5,5
Brandingenjör	400	472	436	423	376	35	33	54	54	52	11,4	14,3	8,1	7,8	7,2
Civilingenjör	12 419	12 431	11 582	10 491	9 746	6 720	7 129	7 317	7 389	7 161	1,8	1,7	1,6	1,4	1,4
Högskoleingenjör	8 553	7 801	7 151	6 270	5 598	8 198	7 996	6 890	5 980	5 170	1,0	1,0	1,0	1,0	1,1
Sjökapten	261	77	35	-	-	113	61	27	-	-	2,3	1,3	1,3	-	-
Sjökapten- och styrman	-	260	349	229	350	-	94	126	158	169	-	2,8	2,8	1,4	2,1
Sjöingenjör	99	17	54	-	-	100	16	45	-	-	1,0	1,1	1,2	-	-
Sjöingenjör- och maskinteknik	-	84	139	133	105	-	62	117	112	94	-	1,4	1,2	1,2	1,1
Yrkesteknisk högskoleexam.	85	-	23	90	13	85	-	23	90	7	1,0	-	1,0	1,0	1,9
Lant- och skogsbruk	734	707	862	815	946	495	501	510	455	524	1,5	1,4	1,7	1,8	1,8
Agronom	256	241	200	172	143	221	209	190	158	129	1,2	1,2	1,1	1,1	1,1
Djursjukvårdare	-	-	218	199	221	-	-	20	25	25	-	-	10,9	8,0	8,8
Hortonom	77	56	56	28	23	37	40	47	23	26	2,1	1,4	1,2	1,2	0,9
Jägmästare	-	-	-	-	121	-	-	-	-	90	-	-	-	-	1,3
Lantmästare	167	137	137	95	88	95	100	100	85	77	1,8	1,4	1,4	1,1	1,1
Landskapsarkitekt	139	185	187	214	214	76	76	86	94	94	1,8	2,4	2,2	2,3	2,3
Landskapsingenjör	62	55	45	82	104	45	48	45	48	52	1,4	1,1	1,0	1,7	2,0
Trädgårdssingenjör	46	43	38	25	32	28	33	33	22	31	1,6	1,3	1,2	1,1	1,0
Medicin och odontologi	4 435	4 645	4 450	4 413	4 769	677	681	755	820	882	6,6	6,8	5,9	5,4	5,4
Läkare	3 333	3 437	3 204	3 142	3 344	421	418	477	523	547	7,9	8,2	6,7	6,0	6,1
Optiker	94	107	78	105	105	44	45	47	46	93	2,1	2,4	1,7	2,3	1,1
Psykoterapeut	-	-	-	20	36	-	-	-	20	18	-	-	-	1,0	2,0
Tandläkare	297	328	406	368	465	147	150	162	159	152	2,0	2,2	2,5	2,3	3,1
Veterinär	752	805	804	798	839	68	68	72	72	72	11,1	11,8	11,2	11,1	11,7
Vård och omsorg	11 474	14 365	13 155	13 779	13 815	3 436	4 214	4 172	5 844	6 448	3,3	3,4	3,2	2,4	2,1
Arbetssterapeut	721	647	605	525	533	256	266	257	268	312	2,8	2,4	2,4	2,0	1,7
Audionom	-	31	83	33	56	-	20	86	25	65	-	1,5	1,0	1,3	0,9
Barnmorska	155	246	132	173	229	87	110	60	116	138	1,8	2,2	2,2	1,5	1,7
Biomedicinsk analytiker	-	233	238	167	201	-	281	366	244	308	-	0,8	0,7	0,7	0,7
Dietist	-	518	495	478	500	-	44	48	48	45	-	11,8	10,3	10,0	11,1
Logoped	555	445	416	462	334	46	38	28	65	40	12,1	11,7	14,9	7,1	8,4
Ortopedingenjör	-	51	-	32	35	-	24	-	19	30	-	2,1	-	1,7	1,2
Röntgensjuksköterska	-	-	-	83	215	-	-	-	83	192	-	-	-	1,0	1,1
Sjukhusfysiker	-	13	-	24	22	-	36	-	26	26	-	0,4	-	0,9	0,8
Sjukgymnast	2 424	2 457	2 255	1 961	2 118	297	289	301	319	330	8,2	8,5	7,5	6,1	6,4
Sjuksköterska	5 091	6 738	6 659	6 109	6 012	1 932	2 051	2 125	2 547	2 814	2,6	3,3	3,1	2,4	2,1
Social omsorg	2 309	2 564	1 880	1 283	1 148	603	758	627	505	518	3,8	3,4	3,0	2,5	2,2
Specialistsjuksköterska	-	-	-	2 077	2 017	-	-	-	1 262	1 258	-	-	-	1,6	1,6
Tandhygienist	219	281	258	316	340	215	209	176	240	275	1,0	1,3	1,5	1,3	1,2
Tandtekniker	-	158	151	100	96	-	93	100	82	100	-	1,7	1,5	1,2	1,0
Konstnärligt område	20	20	27	29	31	17	19	28	27	29	1,2	1,1	0,9	1,1	1,1
Konst och design	20	19	25	29	31	17	18	26	27	29	1,2	1,1	0,9	1,1	1,1
Organist	-	1	2	-	-	-	1	2	-	-	-	1,0	1,0	-	-

1. Via VHS samordnade antagning och/eller lokal antagning (LANT).

2. Via VHS samordnade antagning och/eller lokal antagning (LANT).

Tabell 8. Nettoantal sökande, antagna respektive registrerade, per kön och ålder höstterminen 2001

Table 8. Number of applicants, admitted and those subsequently enrolled, by sex and age autumn term 2001

Ålder	Totalt antal sökande ¹	Varav tidigare registrerade			Ej tidigare i högskolan				
		00/01 ej senare	99/00 ej senare	före 99/00 ej senare	Antal sökande	antagna ² ht 01	registrerade		
							registrerade ht 01	ej antagna ² tom. aug. 01	registrerade som ej sökt ²
Båda könen	268 485	113 985	17 145	36 378	100 977	57 635	45 680	3 694	9 956
-19 år	21 417	148	1	-	21 268	11 108	8 801	559	439
20 år	24 052	5 292	38	2	18 720	11 652	9 694	566	815
21 år	23 692	9 608	1 252	7	12 825	7 878	6 384	479	1 268
22 år	21 437	11 971	1 198	452	7 816	4 464	3 447	339	1 375
23 år	19 298	12 063	1 207	729	5 299	2 845	2 100	223	1 276
24 år	17 306	11 231	1 197	862	4 016	2 172	1 647	184	951
25 år	14 955	9 484	1 164	1 179	3 128	1 719	1 280	157	626
26 år	12 700	7 270	1 254	1 439	2 737	1 514	1 159	115	431
27 år	10 996	5 611	1 122	1 820	2 443	1 337	1 009	89	364
28 år	8 976	4 319	929	1 729	1 999	1 105	838	88	251
29 år	7 884	3 670	780	1 612	1 822	1 050	795	58	177
30-34 år	28 593	11 811	2 414	6 982	7 386	4 258	3 316	325	688
35 år-	57 179	21 507	4 589	19 565	11 518	6 533	5 210	512	1 295
-24 år	127 202	50 313	4 893	2 052	69 944	40 119	32 073	2 350	6 124
25 år-	141 283	63 672	12 252	34 326	31 033	17 516	13 607	1 344	3 832
Kvinnor	168 339	69 975	11 407	26 285	60 672	33 791	26 602	2 293	5 001
-19 år	12 338	90	1	-	12 247	6 489	5 084	342	262
20 år	14 136	3 340	22	2	10 772	6 396	5 210	319	472
21 år	13 917	5 953	786	6	7 172	4 178	3 328	260	723
22 år	12 635	7 115	788	292	4 440	2 404	1 816	206	689
23 år	11 356	6 909	769	508	3 170	1 594	1 177	143	539
24 år	10 043	6 439	745	561	2 298	1 200	907	109	428
25 år	8 562	5 243	718	784	1 817	965	717	96	258
26 år	7 281	3 986	756	942	1 597	844	649	72	180
27 år	6 535	3 167	692	1 225	1 451	765	589	53	143
28 år	5 422	2 504	550	1 162	1 206	659	516	60	112
29 år	4 850	2 138	487	1 076	1 149	646	504	40	75
30-34 år	18 598	7 261	1 559	4 823	4 955	2 850	2 247	214	359
35 år-	42 666	15 830	3 534	14 904	8 398	4 801	3 858	379	761
-24 år	74 425	29 846	3 111	1 369	40 099	22 261	17 522	1 379	3 113
25 år-	93 914	40 129	8 296	24 916	20 573	11 530	9 080	914	1 888
Män	100 146	44 010	5 738	10 093	40 305	23 844	19 078	1 401	4 955
-19 år	9 079	58	-	-	9 021	4 619	3 717	217	177
20 år	9 916	1 952	16	-	7 948	5 256	4 484	247	343
21 år	9 775	3 655	466	1	5 653	3 700	3 056	219	545
22 år	8 802	4 856	410	160	3 376	2 060	1 631	133	686
23 år	7 942	5 154	438	221	2 129	1 251	923	80	737
24 år	7 263	4 792	452	301	1 718	972	740	75	523
25 år	6 393	4 241	446	395	1 311	754	563	61	368
26 år	5 419	3 284	498	497	1 140	670	510	43	251
27 år	4 461	2 444	430	595	992	572	420	36	221
28 år	3 554	1 815	379	567	793	446	322	28	139
29 år	3 034	1 532	293	536	673	404	291	18	102
30-34 år	9 995	4 550	855	2 159	2 431	1 408	1 069	111	329
35 år-	14 513	5 677	1 055	4 661	3 120	1 732	1 352	133	534
-24 år	52 777	20 467	1 782	683	29 845	17 858	14 551	971	3 011
25 år-	47 369	23 543	3 956	9 410	10 460	5 986	4 527	430	1 944

1. Via VHS samordnade antagning eller lokal antagning (LANT); inklusive obehöriga sökande.

2. Via VHS samordnade antagning eller lokal antagning (LANT).

Tabell 9. Nettoantal sökande och antagna fördelade på tidigare högskolestudier och registrering per högskola, höstterminen 2001

Table 9. Number of applicants and admitted by earlier studies in universities and those subsequently enrolled by university, autumn term 2001

Universitet/högskola	Sökande ¹		Antagna ²			Sökande som registrerats	
	Totalt	ej tidigare i högskolan	Totalt	ej tidigare i högskolan	ej registrerade ht 00	Totalt	ej tidigare i högskolan
Totalt netto	268 485	100 977	181 834	57 635	15 747	162 622	48 485
Universitet							
Uppsala universitet	42 409	20 333	13 439	3 595	1 101	11 501	2 735
Lunds universitet	49 331	23 842	16 992	4 517	1 235	14 342	3 526
Göteborgs universitet	55 947	25 649	19 114	4 267	1 310	16 508	3 361
Stockholms universitet	34 193	11 242	16 061	3 748	1 201	13 524	2 955
Umeå universitet	29 460	14 825	10 115	3 142	817	8 956	2 510
Linköpings universitet	34 370	21 236	8 901	3 763	919	7 956	3 107
Karolinska institutet	10 901	5 788	2 188	606	178	1 857	525
Kungl. Tekniska högskolan	10 919	8 016	3 140	2 268	577	2 672	1 843
Chalmers tekniska högskola	10 538	7 960	2 498	1 878	370	2 212	1 597
Luleå tekniska universitet	16 145	7 923	7 770	1 996	492	6 690	1 607
Handelshögskolan i Stockholm	3 486	2 312	289	178	29	285	168
Sveriges lantbruksuniversitet	4 974	2 658	1 413	581	101	1 358	531
Karlstads universitet	18 375	9 567	6 988	2 127	569	6 085	1 713
Växjö universitet	19 510	11 024	5 982	1 919	415	5 163	1 624
Örebro universitet	23 651	12 849	7 115	2 160	612	5 656	1 650
Högskolor med vetenskapsområde							
Blekinge tekniska högskola	5 743	2 927	2 246	721	160	1 923	597
Högskolan i Jönköping	12 119	7 767	3 706	1 632	341	3 047	1 397
Högskolan i Kalmar	16 262	9 696	4 318	1 625	387	3 753	1 390
Malmö högskola	22 298	11 080	7 576	2 550	664	6 150	2 120
Mitthögskolan	18 168	8 810	6 965	2 100	550	5 736	1 675
Mälardalens högskola	19 722	8 860	9 117	1 994	529	7 497	1 593
Övriga högskolor							
Högskolan i Borås	12 155	7 069	5 079	1 936	727	3 427	1 362
Högskolan Dalarna	10 911	6 123	3 928	1 372	378	3 417	1 133
Högskolan på Gotland	3 940	2 400	1 098	494	158	834	369
Högskolan i Gävle	14 771	7 187	5 323	1 548	402	4 726	1 245
Högskolan i Halmstad	16 352	10 166	3 798	1 417	409	2 971	1 071
Högskolan Kristianstad	12 584	6 972	3 994	1 331	309	3 340	1 148
Högskolan i Skövde	11 164	5 875	4 132	967	234	3 703	800
Högskolan i Trollhättan/Uddevalla	10 158	5 867	3 312	1 196	302	2 815	982
Idrottshögskolan i Stockholm	2 470	1 695	226	94	24	209	96
Lärarhögskolan i Stockholm	9 210	4 042	4 272	1 346	462	3 188	965
Södertörns högskola	16 428	7 730	4 940	1 633	624	3 442	1 111
Konstnärliga högskolor³							
Konstfack	183	114	30	15	-	32	16
Övr enskilda o landstingskom utbild							
Ersta-Sköndal högskola	1 097	846	73	50	14	68	49
Hälsö högskolan i Jönköping	6 665	3 881	1 962	357	148	1 568	269
Röda korsets högskola	1 737	1 294	75	53	7	72	54
Sophiahemmets sjuksköterskehögskola	1 904	1 472	51	33	6	49	35
Totalt brutto	590 250	307 097	198 226	61 209	16 761	166 732	48 929

1. Via VHS samordnade antagning eller lokal antagning (LANT); inklusive obehöriga sökande.

2. Via VHS samordnade antagning eller lokal antagning (LANT).

3. Till de flesta konstnärliga utbildningar sker antagning på annat sätt.

Fakta om statistiken

Sökandestatistiken syftar till att bidra till en allsidig belysning av högskolesektorn. Detta SM redovisar totalräknad statistik som beskriver ansökningar (via VHS:s samordnade antagning och högskolornas lokala system för antagning) till universitet och högskolor med betoning på personer som inte tidigare varit registrerade för studier där. Siffrorna speglar förändringar över tiden och de sökande redovisas efter ålder, kön samt sökt universitet/högskola och program/kurs.

Statistiken omfattas inte av någon EU-reglering.

Detta omfattar statistiken

Statistiken omfattar samtliga sökande och antagna, via VHS:s samordnade antagning och LANT (högskolornas lokala system för antagning), till grundläggande utbildning på universitet och högskolor.

Totalraderna i tabellerna är nettoräknade. Med ”Totalt netto” menas att en studerande räknats endast en gång i nettosumman även om han/hon sökt flera olika sökalternativ eller sökt via mer än ett söksystem.

Sökande och antagna redovisas efter olika gruppindelningar. Viktiga gruppindelningar är kön, ålder, universitet/högskola och programgrupper.

Referensperioden för detta SM är höstterminen 2002.

Definitioner och förklaringar

Ansökningar

Samtliga sökalternativ som en person sökt via ett eller flera söksystem.

Antagna

Personer som blivit erbjudna utbildningsplats (och inte tackat nej) på visst sökalternativ, vilket inte är liktydigt med att den antagna verkligen påbörjat utbildningen.

Behöriga/obehöriga sökande

Samma sökande kan vara behörig till en specifik utbildning men obehörig till en annan. Merparten av obehöriga sökande har definierats som obehöriga därför att de inte kompletterat sin ansökan med betyg, vilket i sin tur kan bero på att den sökande ändrat sina planer efter ansökan.

Behöriga förstahandssökande

Sökande som är behöriga till sitt i första hand sökta alternativ.

Sökande

Individer som söker till grundutbildning vid högskolan aktuell termin.

Program

Sammanhållna utbildningar som leder till någon form av examen.

Yrkesexamensprogram: Ett knappt 60-tal sammanhållna utbildningar som normalt leder till yrkesexamen. Här återfinns t.ex. läkarutbildning och civilingenjörutbildning.

Övriga program: Ett stort antal övriga program än yrkesexamensprogram som består av en, för en viss högskola fastställd, kombination av kurser. Dessa program har i denna redovisning grupperats till ca. 80 grupper. Grupperingen har gjorts efter inriktning enligt SUN 2000, se nedan.

Utbildningsprogrammen har kodats med avseende på utbildningens längd och inriktning, enligt standarden för klassificering av svensk utbildning

(SUN 2000). Kodningen är gjord med hjälp av programbenämningar, högskolornas hemsidor, kontakter med högskolorna och de beskrivningar som ges i högskolornas utbildningskataloger.

SUN 2000 har i detta SM använts på 1- och 2-siffernivå efter inriktning på samtliga program i tabellerna 5 och 6b. I dessa tabeller redovisas dessutom övriga program på 3-siffernivå.

Så görs statistiken

Sökandedata avseende hösten respektive år inhämtas av SCB i månadsskiftet augusti/september. Grunddata för statistiken är uppgifter från Verket för Högskoleservice (VHS) samordnade antagningssystem samt från högskolornas lokala system för antagning (LANT) vid respektive högskola. Dessutom används uppgifter från Universitets- och högskoleregistret samt från Registret över totalbefolkningen (RTB). Statistiken är totalräknad.

Uppgiftsskyldighet föreligger ej.

Uppgifter om enskilda personer lämnas inte ut.

Statistiken över sökande och antagna insamlas varje termin fr.o.m. höstterminen 1995. Uppgifter avseende hösttermin publiceras årligen i statistiskt meddelande, medan uppgifter avseende även vårtermin publiceras i Högskoleverkets NU-databas.

Statistikens tillförlitlighet

De uppgifter om sökande som redovisas i detta SM bygger helt på de maskinella antagningssystem varifrån uppgifterna hämtats. Rapportering till SCB sker i månadsskiftet augusti/september, vilket innebär att det gjorts en antagningsomgång medan i vissa fall ytterligare antagningsomgång(ar) avslutats innan rapportering sker.

Ramen är universitet och högskolor, VHS samordnade antagningssystem samt LANT, högskolornas lokala antagningssystem. Ingen känd övertäckning förekommer. Undertäckning förekommer genom att viss antagning till högskoleutbildning sker manuellt genom särskilda antagningsprov eller på annat sätt utanför de här redovisade ansökningssystemen och från vilka rapportering sker. De flesta konstnärliga utbildningar ligger exempelvis utanför dessa antagningssystem.

Ingen mätning av täckningsfelen har gjorts. Storleken bedöms dock vara tämligen liten.

All statistik är totalräknad och därmed inte behäftad med urvalsfel.

SCB använder källregistrens värden. Mätkvaliteten är därför densamma som i respektive källregister.

Uppgifter om sökande och antagna har inkommit från alla antagningsorgan/högskolor med maskinella antagningssystem.

Fel kan förekomma i högskolornas material, t.ex. personnummer eller sökalternativ. Vid SCB förekommer ingen manuell kodning eller dataregistrering utöver den gruppering av yrkesexamensprogram som görs, samt indelningen av program enligt SUN 2000. Kodningen av programmen är inte alltid entydig eftersom vissa utbildningar inte tydligt anger vilken examen och examensinriktning den studerande kommer att få.

Uppgifter om folkbokföring hämtas från registret över totalbefolkningen (RTB) utan att dessa granskas ytterligare. Uppgifterna från RTB bedöms hålla hög kvalitet.

Bra att veta

I denna publikation görs jämförelser framför allt med höstterminen 2001. För varje år har nya högskolor anslutits till de antagningssystem som finns, vilket gör det svårt med jämförelser över en längre tid. Under 90-talet har de flesta vårdhögskolor upphört och införlivats med statliga högskolor.

Statistikuppgifter om sökande och antagna till högskoleutbildning publiceras sedan 1995 årligen i serien UF 46 (tidigare U 46): Sökande och antagna till universitet och högskolor.

Dessutom har, alltsedan höstterminen 1977, uppgifter om sökande och antagna via det samordnade antagningssystemet publicerats varje termin, av UHÄ i serien UHÄ-rapporter och senare av VHS i serien VHS. Uppgifterna har under vissa perioder även inkluderat uppgifter om sökande via lokal antagning, dock har härvid inte gjorts någon nettoräkning mellan de olika systemen.

När det gäller *registrerade studerande* gäller en delvis ny definition fr.o.m. läsåret 1993/94. Som registrerade räknas de som är förstagångsregistrerade samt de som är fortsättningsregistrerade.

Begreppet *högskolenybjörjare* innebär fr.o.m. läsåret 1993/94 studerande som för första gången sedan 1956 är registrerad i grundläggande högskoleutbildning.

Mer information om statistiken och dess kvalitet ges i en särskild Beskrivning av statistiken på SCB:s webbplats, www.scb.se.

In English

Summary

Application to higher education in Sweden can generally be made in two different ways. One method is to apply directly to the desired university. The other is to apply for the 60 or so national programmes for a professional degree via the central application system, managed by the National Admissions Office to Higher Education. Apart from these two systems, it is possible to gain admission to higher education through special entrance tests administered by individual universities.

Applications are made by students completely new to Swedish higher education and by students who have been enrolled before. Applications can be for entire programmes or for individual subject courses.

A student can apply via more than one system, as well as for more than one study programme/individual subject course.

This report deals with the results obtained through the processing of applications and admissions for the 2002 autumn term made in the two main ways detailed above. This yields the total net number of students who applied.

Applicants

Increased number of applicants

The total net number of applicants new to higher education was 105 100, an increase of 4 per cent over autumn 2001. Additionally, there were 184 200 applications from students who had previously been enrolled.

Some 69 per cent of the applicants new to higher education were below the age of 25, which is the same proportion as in 2001. The proportion among the applicants was almost the same as during the last four years, 62 per cent women and 38 per cent men.

Most applicants for training for teachers

There were 64 900 qualified applicants with national programmes for professional degrees as their first choice. Among these, 19 per cent applied for programmes for training for teachers and 15 per cent for Master of Science programmes in engineering.

The most popular programme for women was training for teachers with 23 per cent of the applicants.

More than half of the men applying for a national programme for a professional degree chose either Master of Science programmes in engineering or Bachelor of Science programmes in engineering, 32 and 18 per cent respectively.

Business administration the most popular among the other programmes

Apart from the national programmes for a professional degree, there are many programmes designed by the universities themselves. There were 49 900 qualified applicants with one or more of these as their first choice. Business administration was the most popular programme for both women and men.

Admitted

The number of new students admitted almost the same as autumn 2001

Admission of students new to higher education in autumn 2002 was almost the same as autumn 2001.

Gaining admission does not necessarily mean that the student will actually enter university. It is not unusual for students not to accept their place at university.

Students who have not applied through the usual channels may be admitted directly by the university late in the admission process. In Autumn 2001, 6 per cent of the students registering for the first time were applicants admitted later than the end of August and 17 per cent did not apply via the two main systems at all.

Psychologist the most oversubscribed programme

Among the programmes with more than 100 admitted the programme for psychologist had the highest number of qualified first choice applicants per student admitted with 6,4.

Stockholm school of economics the most oversubscribed university

Stockholm school of economics had the highest number of qualified first choice applicants per student admitted, with 4,9. H.M. Queen Sophia University College of Nursing had 4,0 and Stockholm University College of Physical Education and Sports 3,4 first choice applicants per student admitted.

List of tables

Table 1. Number of applicants by age and sex, autumn term 2002	13
Table 2. Number of students admitted by age and sex, autumn term 2002	14
Table 3. Number of applicants and admitted, new to higher education, by sex, application to programme/course and university, autumn term 2002	15
Table 4. Number of qualified first choice applicants and admitted to programmes and courses, and new to higher education, by university and admission results, autumn term 2002	18
Table 5. Number of qualified first choice applicants by field and age, autumn term 2002	21
Table 6a. Number of qualified first choice applicants and admitted to National programme for professional degree by sex, autumn term 2002	24
Table 6b. Number of qualified first choice applicants and admitted to programme by field and sex, autumn term 2002	25
Table 7. Number of qualified first choice applicants and admitted to National programme for professional degree, autumn terms 1998-2002	28
Table 8. Number of applicants, admitted and those subsequently enrolled, by sex and age autumn term 2001	29
Table 9. Number of applicants and admitted by earlier studies in universities and those subsequently enrolled by university, autumn term 2001	30

List of terms

Andel	Share, proportion
Ansökningstillfälle	Time of application
Ansökningar till	Applications for
Antagna studenter	Students admitted
Antal	Number
Befolkning	Population
Behörig sökande	Qualified applicant
Boendekommun/län	Domicile municipality/county
Examen	Degree/diploma
Examinerad	Graduate
Fasta forskningsresurser	Permanent research resources
Förstahandssökande	First choice applicant
Grundläggande högskoleutbildning	Undergraduate higher education
Grundutbildning	Undergraduate education
Högskola	University college
Högskolenybjörjare	University entrants
Högskoleutbildning	Higher education
Hösttermin	Autumn term
Inriktning	Orientation
Kurs	Course
Kvinnor	Women
Kön	Sex
Män	Men
Nybjörjare vid visst universitet/högskola	First year student at a certain university/university college
Obehörig sökande	Unqualified applicant
Område	Field
Procent	Per cent
Procentenhet	Percentage point
Program	Programme
Program som leder till yrkesexamen	Programme for professional degree
Registrerade studerande	Enrolled students
Som inte tidigare varit registrerade i högskolan	Without previous Swedish higher education
Studerande	Student
Sökande till högskoleutbildning	Applicant for higher education
Tabell	Table
Totalt	Total
Universitet	University
Utbildning	Education
Utbildningsnivå	Attained level of education
Yrkesexamensprogram	National programme for professional degree
Vårdhögskola	University college of health sciences
Ålder	Age
Ämne	Subject